



DZIENNIK URZĘDOWY

WOJEWÓDZTWA ŚWIĘTOKRZYSKIEGO

Kielce, dnia 4 lipca 2024 r.

Poz. 2623

UCHWAŁA NR III/27/2024 RADY GMINY W KLUCZEWSKU

z dnia 28 czerwca 2024 r.

w sprawie przyjęcia „Gminny Programu Opieki nad Zabytkami Gminy Kluczewsko na lata 2024-2027”

Na podstawie art. 18 ust. 2 pkt 15 ustawy z dnia 8 marca 1990 r. o samorządzie gminnym (t.j. Dz.U. z 2024 r. poz. 609, zm. poz. 721) oraz art. 87 ust. 3 i 4 ustawy z dnia 23 lipca 2003 r. o ochronie zabytków i opiece nad zabytkami (t.j. Dz. U. z 2022 r. poz. 840 ze zm.) uchwała się co następuje:

§ 1. Przyjmuje się „Gminny Programu Opieki nad Zabytkami Gminy Kluczewsko na lata 2024-2027” stanowiący załącznik do niniejszej uchwały.

§ 2. Wykonanie uchwały powierza się Wójtowi Gminy Kluczewsko.

§ 3. Uchwała wchodzi w życie z dniem podjęcia i podlega ogłoszeniu w Dzienniku Urzędowym Województwa Świętokrzyskiego.

Przewodnicząca Rady Gminy Kluczewsko

Bożena Ławińska

Gminny Program Opieki nad Zabytkami
GMINY KLUCZEWSKO
n a l a t a 2 0 2 4 - 2 0 2 7



Zawartość

1.	Podstawa prawna opracowania gminnego programu opieki nad zabytkami	3
2.	Uwarunkowania prawne ochrony i opieki nad zabytkami w Polsce	4
3.	Uwarunkowania zewnętrzne ochrony dziedzictwa kulturowego	7
3.1.	Strategiczne cele polityki państwa w zakresie ochrony zabytków i opieki nad zabytkami	7
3.2.	Relacje gminnego programu opieki nad zabytkami z dokumentami wykonanymi na poziomie województwa i powiatu	8
4.	Uwarunkowania wewnętrzne ochrony dziedzictwa kulturowego	10
4.1.	Relacje gminnego programu opieki nad zabytkami z dokumentami wykonanymi na poziomie gminy (analiza dokumentów programowych gminy)	10
5.	Charakterystyka zasobów i analiza stanu dziedzictwa i krajobrazu kulturowego gminy	14
5.1.	Zarys historii obszaru gminy	14
5.2.	Krajobraz kulturowy	18
5.3.	Zabytki nieruchome	22
5.4.	Zabytki ruchome	41
5.5.	Zabytki archeologiczne	47
5.6.	Zabytki w zbiorach muzealnych i innych	49
5.7.	Dziedzictwo niematerialne	50
6.	Zabytki objęte prawnymi formami ochrony	51
6.1.	Zabytki w gminnej ewidencji zabytków	51
6.2.	Zabytki o najwyższym znaczeniu dla gminy	55
7.	Ocena stanu dziedzictwa kulturowego gminy. Analiza szans i zagrożeń	56
8.	Założenia programowe	57
8.1.	Priorytety programu opieki oraz kierunki działań	57
9.	Instrumentarium realizacji programu opieki nad zabytkami	61
10.	Zasady oceny realizacji programu opieki nad zabytkami	62
11.	Źródła finansowania programu opieki nad zabytkami	63
	Spis ilustracji i tabel	68
	Wykaz aneksów	69

1. Podstawa prawna opracowania gminnego programu opieki nad zabytkami

Zgodnie z art. 7 ust. 1 pkt 9 ustawy z dnia 8 marca 1990 r. o samorządzie gminnym (t.j. Dz. U. z 2023 r. poz. 40 ze zm.) do zadań własnych gminy należy zaspokajanie zbiorowych potrzeb wspólnoty, m.in. sprawy kultury, a więc bibliotek gminnych i innych instytucji kultury oraz ochrony zabytków i opieki nad zabytkami. Zgodnie z art. 87 ust. 1 ustawy z dnia 23 lipca 2003 r. o ochronie zabytków i opiece nad zabytkami (t.j. Dz. U. z 2022, poz. 840 ze zm.).

Opracowanie Programu Opieki nad Zabytkami jako ustawowy obowiązek ma istotne cele związane z prowadzeniem działalności samorządu zgodnie z uwarunkowaniami ochrony zabytków, w tym krajobrazu kulturowego, dziedzictwa archeologicznego oraz ochrony przyrody i równowagi ekologicznej. Konsekwentna realizacja programu może w istotny sposób przyczynić się do zahamowania procesów degradacji i doprowadzić do poprawy stanu ich zachowania. Dodatkowym czynnikiem jest wyeksponowanie poszczególnych zabytków oraz krajobrazu kulturowego m.in. w celu zwiększenia atrakcyjności zabytków dla potrzeb społecznych, turystycznych i edukacyjnych oraz wspieranie inicjatyw sprzyjających wzrostowi środków finansowych na opiekę nad zabytkami. Ważnym aspektem związanym z realizacją programu jest również określanie warunków współpracy z właścicielami zabytków, eliminujących sytuacje konfliktowe związane z wykorzystaniem zabytków oraz podejmowanie przedsięwzięć umożliwiających tworzenie miejsc pracy związanych z opieką nad zabytkami.

2. Uwarunkowania prawne ochrony i opieki nad zabytkami w Polsce

Podstawowym aktem prawnym stojącym u podstaw programu opieki nad zabytkami jest *Konstytucja Rzeczypospolitej Polskiej z dnia 2 kwietnia 1997 r.* (Dz. U. z 1997 r. Nr 78, poz. 483, z późn. zm.), a w szczególności: Art. 5 wskazujący, że Rzeczpospolita Polska strzeże niepodległości i nienaruszalności swojego terytorium, zapewnia wolności i prawa człowieka i obywatela oraz bezpieczeństwo obywateli, strzeże dziedzictwa narodowego oraz zapewnia ochronę środowiska, kierując się zasadą zrównoważonego rozwoju. Dodatkowo RP zobowiązuje się do zapewnienia warunków upowszechniania i równego dostępu do dóbr kultury, będącej źródłem tożsamości narodu polskiego, jego trwania i rozwoju. Jednocześnie, każdy obywatel jest obowiązany do dbałości o stan środowiska i ponosi odpowiedzialność za spowodowane przez siebie jego pogorszenie.

Szczegółowo zasady tej odpowiedzialności określa *ustawa z dnia 23 lipca 2003 r. o ochronie zabytków i opiece nad zabytkami* (j.t. Dz. U. 2022 r., poz. 840 ze zm.), będąca głównym aktem prawnym regulującym zasady ochrony i opieki nad zabytkami w Polsce. Określa przedmiot, zakres i formy ochrony zabytków oraz opieki nad nimi, zasady tworzenia krajowego programu ochrony zabytków i opieki nad zabytkami oraz finansowania prac konserwatorskich, restauratorskich i robót budowlanych przy zabytkach, a także organizację organów ochrony zabytków. W kontekście niniejszego programu szczególne znaczenie ma art. 4, wskazujący, że ochrona zabytków polega na podejmowaniu przez organy administracji publicznej działań mających na celu:

- zapewnienie warunków prawnych, organizacyjnych i finansowych umożliwiających trwałe zachowanie zabytków oraz ich zagospodarowanie i utrzymanie;
- zapobieganie zagrożeniom mogącym spowodować uszczerbek dla wartości zabytków;
- udaremnianie niszczenia i niewłaściwego korzystania z zabytków;
- przeciwdziałanie kradzieży, zaginięciu lub nielegalnemu wywozowi zabytków za granicę;
- kontrolę stanu zachowania i przeznaczenia zabytków;
- uwzględnianie zadań ochronnych w planowaniu i zagospodarowaniu przestrzennym oraz przy kształtowaniu środowiska.

W powiązaniu z przytoczonym aktem prawnym działa *ustawa z dnia 7 lipca 1994 r. Prawo budowlane* (t.j. Dz. U. z 2023 r. poz.682, ze zm.), która normuje działalność obejmującą sprawy projektowania, budowy, utrzymania i rozbiórki obiektów budowlanych oraz określa zasady

działania organów administracji publicznej w tych dziedzinach. Normuje również prowadzenie robót budowlanych przy obiekcie budowlanym objętym ochroną zabytków,. Kluczowy jest zwłaszcza art. 39, który definiuje szczegółowy wymogi wskazujące, że:

1. Prowadzenie robót budowlanych przy obiekcie budowlanym wpisanym do rejestru zabytków lub na obszarze wpisanym do rejestru zabytków wymaga, przed wydaniem decyzji o pozwoleniu na budowę, uzyskania pozwolenia na prowadzenie tych robót, wydanego przez właściwego wojewódzkiego konserwatora zabytków.
2. Pozwolenie na rozbiórkę obiektu budowlanego wpisanego do rejestru zabytków może być wydane po uzyskaniu decyzji Generalnego Konserwatora Zabytków działającego w imieniu ministra właściwego do spraw kultury i ochrony dziedzictwa narodowego o skreśleniu tego obiektu z rejestru zabytków.
3. W stosunku do obiektów budowlanych oraz obszarów niewpisanych do rejestru zabytków, a ujętych w gminnej ewidencji zabytków, pozwolenie na budowę lub rozbiórkę obiektu budowlanego wydaje organ administracji architektoniczno-budowlanej w uzgodnieniu z wojewódzkim konserwatorem zabytków.
4. Wojewódzki konserwator zabytków jest obowiązany zająć stanowisko w sprawie wniosku o pozwolenie na budowę lub rozbiórkę obiektów budowlanych, o których mowa w ust. 3, w terminie 30 dni od dnia jego doręczenia. Niezajęcie stanowiska w tym terminie uznaje się jako brak zastrzeżeń do przedstawionych we wniosku rozwiązań projektowych.

Kolejnym aktem działającym w powiązaniu z ustawą o ochronie zabytków jest *ustawa z dnia 27 marca 2003 r. o planowaniu i zagospodarowaniu przestrzennym* (t.j. Dz. U. z 2023 r. poz. 977, ze zm.), która określa zasady kształtowania polityki przestrzennej przez jednostki samorządu terytorialnego i organy administracji rządowej oraz zakres i sposoby postępowania w sprawach przeznaczania terenów na określone cele oraz ustalania zasad ich zagospodarowania i zabudowy przyjmując ład przestrzenny i zrównoważony rozwój za podstawę tych działań. Podkreśla ona, że w planowaniu i zagospodarowaniu przestrzennym uwzględnia się m.in. wymagania ładu przestrzennego, w tym urbanistyki i architektury, walory architektoniczne i krajobrazowe czy wymagania ochrony dziedzictwa kulturowego i zabytków oraz dóbr kultury współczesnej.

Dodatkowo, *ustawa z dnia 9 października 2015 r. o rewitalizacji* (t.j. Dz. U. z 2021 r., poz. 485, ze zm.), która określa zasady i tryb przygotowania, prowadzenia i oceny rewitalizacji. Zgodnie z art. 2 ust. 1 rewitalizacja stanowi proces wyprowadzania ze stanu kryzysowego obszarów zdegradowanych, prowadzony w sposób kompleksowy, poprzez zintegrowane działania na rzecz lokalnej społeczności, przestrzeni i gospodarki, skoncentrowane terytorialnie,

prowadzone przez interesariuszy rewitalizacji na podstawie gminnego programu rewitalizacji. Program przygotowywany jest we współpracy z wojewódzkim konserwatorem zabytków w zakresie form ochrony konserwatorskiej.

Innymi ustawami określającymi działania uwzględniające i w powiązaniu z ochrony zabytków są:

- Ustawa z dnia 27 kwietnia 2001 r. Prawo ochrony środowiska (t.j. Dz. U. z 2024 r. poz. 47);
- Ustawa z dnia 16 kwietnia 2004 r. o ochronie przyrody (t.j. Dz. U. z 2023 r. poz. 1336, ze zm.);
- Ustawa z dnia 21 sierpnia 1997 r. o gospodarce nieruchomościami (t.j. Dz. U. z 2023 r. poz. 344, ze zm.);
- Ustawa z dnia 25 października 1991 r. o organizowaniu i prowadzeniu działalności kulturalnej (t.j. Dz. U. z 2023 r., poz. 1662, ze zm.);
- Ustawa z dnia 24 kwietnia 2003 r. o działalności pożytku publicznego i o wolontariacie (t.j. Dz. U. z 2023 r., poz. 571, ze zm.).

Dodatkowo, zasady ochrony zabytków, znajdujących się w muzeach i bibliotekach, zostały określone w następujących ustawach:

- Ustawa z dnia 21 listopada 1996 r. o muzeach (t.j. Dz. U. z 2022 r. poz. 35);
- Ustawa z dnia 27 czerwca 1997 r. o bibliotekach (t.j. Dz. U. z 2022r. poz. 2393);
- Ustawa z dnia 14 lipca 1983 r. o narodowym zasobie archiwalnym i archiwach (Dz. U. z 2020 r., poz. 164).

3. Uwarunkowania zewnętrzne ochrony dziedzictwa kulturowego

3.1. Strategiczne cele polityki państwa w zakresie ochrony zabytków i opieki nad zabytkami

Krajowy Program jest kluczowym instrumentem planowania strategicznego w dziedzinie ochrony zabytków. *Krajowy program ochrony zabytków i opieki nad zabytkami na lata 2023-2026* przyjęty został uchwałą Nr 242 Rady Ministrów z dnia 8 grudnia 2023 r. (MP, 2023 r., poz. 1470). Jest głównym dokumentem strategicznym niezbędnym do realizacji ochrony zabytków i opieki nad zabytkami, zainicjowanym i opracowanym przez ministra do spraw kultury i ochrony dziedzictwa narodowego, określającym cele administracji rządowej oraz podległych jej służb i instytucji w zakresie ochrony zabytków i opieki nad zabytkami, a także środki służące do realizacji wyznaczonych celów. Celem programu jest zapewnienia efektywnej ochrony i opieki nad zabytkami poprzez m.in. ochronę i zarządzanie zabytkami o wyjątkowej wartości, podnoszenie wiedzy o zasobach zabytkowych kraju, cyfryzację i podniesienie jakości prowadzonych postępowań administracyjnych czy zwiększenie zastosowania nowych technologii.

Najważniejsze cele programu to:

- Ochrona i zarządzanie zabytkami o wyjątkowej wartości;
- Cyfryzacja i podniesienie jakości prowadzenia postępowań administracyjnych;
- Zwiększenie zastosowania nowych technologii w ochronie zabytków;
- Edukacja i podnoszenie świadomości społecznej wartości dziedzictwa kulturowego;
- Wzmacnianie narzędzi ochrony zabytków wobec zmian klimatycznych.

Drugim równie istotnym na poziomie krajowym dokumentem jest *Koncepcja przestrzennego zagospodarowania kraju 2030* została przyjęta uchwałą nr 239 Rady Ministrów dnia 13 grudnia 2011 r. Jest to najważniejszy dokument dotyczący ładu przestrzennego Polski. W przyjętym dokumencie, w aspekcie ochrony zabytków wskazano następujące cele:

- wprowadzenie systemu standardów zabudowy i zagospodarowania terenu na terenach o niższym reżimie ochronnym;
- wprowadzenie narzędzi kompensacji utraconych korzyści ekonomicznych na terenach o wysokich restrykcjach konserwatorskich;
- wspieranie rewitalizacji zdegradowanych przestrzeni: starych dzielnic mieszkaniowych, obiektów przemysłowych, pokolejowych, opuszczonych wsi przez przyjęcie regulacji z zakresu rewitalizacji obszarów miejskich i starych zasobów mieszkaniowych.

3.2. Relacje gminnego programu opieki nad zabytkami z dokumentami wykonanymi na poziomie województwa i powiatu

Dla województwa świętokrzyskiego kluczowe są następujące programy i strategie:

Uchwałą Nr LXV/806/23 z dnia 26 października 2023 r. Sejmik Województwa świętokrzyskiego przyjął do realizacji *Program Opieki nad Zabytkami Województwa Świętokrzyskiego na lata 2023-2026*. Wojewódzki program opieki nad zabytkami jest opracowaniem strategicznym, które w sposób kompleksowy określa cele i działania województwa w zakresie opieki nad zabytkami. Najważniejszym założeniem jest ochrona dziedzictwa i krajobrazu kulturowego województwa świętokrzyskiego w celu zachowania go dla następnych pokoleń oraz budowania na jego bazie tendencji służących rozwojowi regionu, a także integracja społeczności lokalnych przy pomocy poszerzania wiedzy o zasobach dóbr kultury i potrzebie ich ochrony

Zgodnie z powyższym, cel strategiczny programu określono jako: zrównoważone wykorzystanie zasobów dziedzictwa kulturowego województwa świętokrzyskiego dla wzmacniania tożsamości mieszkańców oraz ugruntowania kulturowej pozycji województwa na tle kraju i Europy. W oparciu o tę idee określono następujące cele operacyjne:

- Ochrona i zachowanie dziedzictwa oraz krajobrazu kulturowego;
- Tworzenie warunków do wzmacniania tożsamości regionalnej w oparciu o dorobek kultury materialnej i niematerialnej.

Z kolei *Strategia Rozwoju Województwa Świętokrzyskiego do roku 2030+* została przyjęta uchwałą Nr XXX/406/21 Sejmiku Województwa Świętokrzyskiego z dnia 29 marca 2021 r. Punktem wyjścia do przygotowania Strategii była diagnoza sytuacji społeczno-gospodarczej regionu strategicznych, opracowana przez zespół ekspercki w październiku 2019 roku. W oparciu o powyższe wypracowano propozycję wizji, misji i celów strategicznych rozwoju województwa. Założono trzy cele strategiczne dla sprawnego zarządzania regionem (cel horyzontalny):

- Integralna gospodarka i aktywni ludzie;
- Przyjazny dla środowiska i czysty region;
- Wspólnota i bezsprzeczna przestrzeń, które łączą ludzi – w ramach którego określono m.in. cel operacyjny: 3.1. silny kapitał społeczny w regionie, w tym jako jeden z kluczowych kierunków działań: 3.1.4. Rozwój instytucji kultury i dziedzictwa kulturowego.

Plan Zagospodarowania Przestrzennego Województwa Świętokrzyskiego został przyjęty Uchwałą Nr XLVII/833/14 Sejmiku Województwa Świętokrzyskiego z dnia 22 września 2014 r. Plan określa długofalowe cele i kierunki wojewódzkiej polityki przestrzennej, przedstawia jednocześnie wizje zagospodarowania przestrzennego województwa świętokrzyskiego na najbliższe 25-30 lat. Wraz z przywołaną wyżej Strategią Rozwoju Województwa Świętokrzyskiego do roku 2020 będzie stanowić podstawę zintegrowanego systemu zarządzania województwem, który będzie łączył instrumenty gospodarki przestrzennej z instrumentami rozwoju społeczno-gospodarczego. Strategiczną misją Planu jest: Wzmocnienie spójności terytorialnej regionu oraz konkurencyjności jego struktur funkcjonalnych drogą poprawy dostępności komunikacyjnej, zwiększenia wpływu miast na sąsiadujące obszary wiejskie, a także ułatwienia dostępu społeczeństwa do rynków pracy i wyżej zorganizowanych usług.

Strategia Rozwoju Powiatu Koneckiego do roku 2032 jest podstawowym i najważniejszym dokumentem samorządu powiatowego diagnozującym podstawowe uwarunkowania i potrzeby rozwojowe oraz potencjał powiatu, opisującym podejście zintegrowane, określającym obszary, cele i kierunki interwencji polityki rozwoju. Na podstawie wniosków z kompleksowej diagnozy uwarunkowań i potrzeb rozwojowych oraz potencjału powiatu koneckiego, zdefiniowanych wyzwań rozwojowych i przyjętej wizji rozwoju do 2032 roku. Wyodrębniono 5 obszarów strategicznych: środowisko naturalne; pomoc społeczna, bezpieczeństwo i ochrona zdrowia; edukacja turystyka i przedsiębiorczość; mobilność oraz zarządzanie rozwojem. W ramach trzeciego celu sformułowano m.in. cel strategiczny zakładający rozwój turystyki i rekreacji w oparciu o zasoby historyczne i środowiskowe powiatu. W tym celu określono jako priorytetowe działania w sferze dziedzictwa, na które składają się:

- rozwój usług i produktów turystycznych w oparciu o obiekty zabytkowe będące w dyspozycji powiatu koneckiego;
- zachowanie i zabezpieczenie zabytkowej infrastruktury zespołu zakładu przemysłowego w Maleńcu oraz jej wykorzystanie na cele edukacyjne, kulturalne i turystyczne;
- promocja atrakcyjnie turystycznych miejsc powiatu;
- tworzenie i rozbudowa infrastruktury około turystycznej;
- renowacja oraz rewitalizacja obiektów zabytkowych i pomników historii;
- wsparcie rozwoju usług noclegowych i gastronomicznych na terenie powiatu;
- zachowanie i dokumentowanie niematerialnych zasobów kulturowych regionu.

4. Uwarunkowania wewnętrzne ochrony dziedzictwa kulturowego

4.1. Relacje gminnego programu opieki nad zabytkami z dokumentami wykonanymi na poziomie gminy (analiza dokumentów programowych gminy)

Gmina Kluczewsko nie dysponuje wieloma programami o charakterze strategicznym. Wśród najważniejszych, o stycznej z Programem Opieki nad Zabytkami wymienić należy Studium Uwarunkowań i Kierunków Zagospodarowania Przestrzennego opracowane w 2012 r. W analizach SUIKZP uwzględniono zagrożenia związane z dziedzictwem kulturowym Gminy, wskazując m.in.: występowanie licznych walorów krajobrazowych wraz z obiektami wpisanymi do rejestru zabytków i ujętymi w wojewódzkiej ewidencji zabytków, w tym stanowiskami archeologicznymi. Jako istotne wskazano przy tym obiekty wpisane do rejestru zabytków nieruchomości, zwłaszcza obiekty sakralne, podworskie i ruinę zboru oraz istotne w lokalnym krajobrazie cmentarze, mogiły i miejsca pamięci narodowej.

Cel nadrzędny SUIKZP wyznaczono następująco: umożliwienie zrównoważonego i wielofunkcyjnego rozwoju gminy z uwzględnieniem zasad kształtowania ładu przestrzennego i przyjaznego mieszkańcom gminy środowiska zamieszkania, przy jednoczesnej dbałości o walory przyrodnicze i kulturowe. Kierując się tak zdefiniowanym celem nadrzędnym polityki przestrzennej, mając na uwadze wnioski wynikające z wszechstronnej analizy uwarunkowań rozwoju gminy, sformułowano grupy celów szczegółowych, z których szczególnie istotny jest ten odnoszący się do celi związanych z kształtowaniem przestrzeni:

- zachowanie istniejących układów przestrzennych poszczególnych wsi;
- ograniczanie zjawiska nadmiernego rozpraszania zabudowy;
- dążenie do trwałego zachowania terenów atrakcyjnych pod względem przyrodniczym poprzez ograniczenie możliwości rozwoju zabudowy w ich obszarze;
- dążenie do zminimalizowania zagrożeń związanych z powstawaniem zabudowy na obszarach określonych jako szczególnie zagrożone powodzią i predysponowane do występowania ruchów masowych ziemi;
- ograniczanie możliwości rozwoju zagospodarowania mogącego niekorzystnie oddziaływać na obszary chronione na podstawie ustawy o ochronie przyrody;
- ochrona elementów dziedzictwa kulturowego oraz obszarów wartościowych pod względem krajobrazowym.

Ze względu na walory krajobrazowe i kulturowe ważnym aspektem Studium jest ochrona walorów krajobrazu kulturowego definiowana poprzez racjonalne wyznaczanie nowych terenów przeznaczonych dla zabudowy oraz ograniczenie dla wysokości i intensywności nowo

powstającej zabudowy. Wskazano przy tym, że ochrona krajobrazu kulturowego w gminie winna odbywać się przede wszystkim poprzez:

- ochronę terenu przed nadmiernym zainwestowaniem,
- ograniczenie form zabudowy oraz wysokości zabudowy,
- nawiązanie nowej zabudowy do układu urbanistycznego wsi,
- zachowanie zasadniczych elementów historycznego rozplanowania wsi,
- dostosowania nowej zabudowy do historycznej kompozycji przestrzennej w zakresie skali i formy zabudowy, przy założeniu harmonijnego współistnienia tkanki historycznej i współczesnej,
- dążenie do zachowania i odtworzenia historycznego układu przestrzennego,
- niezabudowywanie terenów stanowiących strefę ekspozycji zespołów i obiektów zabytkowych,
- niezabudowywanie eksponowanych widokowo kulminacji terenu;
- ograniczenie do niezbędnego minimum zakresu prac ziemnych zmieniających naturalne ukształtowanie terenu;
- ochronę roślinności porastającej skarpy i wzniesienia.

Jednocześnie, celu ochrony dziedzictwa kulturowego i historycznego polityka przestrzenna gminy Kluczewsko powinna przebiegać w oparciu o następujące zasady generalne:

- dążenie do trwałego zachowania w przestrzeni gminy elementów składających się na lokalne dziedzictwo kulturowe, w szczególności obiektów znajdujących się w rejestrze zabytków nieruchomych oraz wojewódzkiej ewidencji zabytków;
- prowadzenie wszelkich prac konserwatorskich, restauratorskich, adaptacyjnych oraz robót budowlanych obiektów zabytkowych i ich otoczenia powinno odbywać się w ścisłej współpracy z wojewódzkim konserwatorem zabytków;
- racjonalne i zgodne z wymogami konserwatorskimi zagospodarowanie, użytkowanie oraz udostępnianie zespołów zabytkowych i zabytków, w tym na cele kulturalne i turystyczne (m.in. zespołu dworskiego w Kluczewsku, ruin zboru ariańskiego w Łapczynej Woli, parku dworskiego w Stanowiskach, obiektów sakralnych w Januszewicach, Kluczewsku i Stanowiskach);
- inicjowanie i wspieranie prac rewaloryzacyjnych najcenniejszych obiektów zabytkowych (m.in. parku dworskiego w Stanowiskach);
- zachowanie historycznych układów przestrzennych poszczególnych wsi (m.in. w Kluczewsku);
- zachowanie historycznych dominant przestrzennych i ich ekspozycji (w szczególności: obiektów kultu religijnego, wozowni w Kluczewsku, ruin zboru ariańskiego w Łapczynej Woli);

- ochrona ekspozycji i powiązań widokowych obiektów zabytkowych:
 - zakaz lokalizowania nowych obiektów, w tym naziemnych obiektów infrastruktury technicznej, przysłaniających lub dysharmonizujących ekspozycję zabytku,
 - dążenie do zachowania historycznych osi widokowych (w szczególności w kierunku lokalnych dominant przestrzennych i cennych obiektów: obiektów kultu religijnego, wozowni w Kluczewsku),
 - kształtowanie gabarytów wysokościowych zabudowy otoczenia zabytków w sposób nie przyczyniający się do ich przysłonięcia;
- zachowanie cmentarzy i mogił historycznych;
- promowanie lokalnych walorów dziedzictwa kulturowego;
- ustalenie sposobu użytkowania i zagospodarowania terenów uwzględniające wymogi ochrony archeologicznej;
- ustalenie szczegółowych zasad ochrony zabytków i obiektów o wartościach kulturowych w miejscowych planach zagospodarowania przestrzennego.

Przy sporządzaniu miejscowych planów zagospodarowania przestrzennego uwzględnia się ochronę zabytków i opiekę nad zabytkami, głównie poprzez:

- określenie rozwiązań niezbędnych do zapobiegania zagrożeniom dla zabytków, zapewnienia im ochrony przy realizacji inwestycji oraz przywracania zabytków do jak najlepszego stanu;
- uwzględnienie zasad i kierunków opieki nad zabytkami przy ustalaniu przeznaczenia i zasad zagospodarowania terenu;

uwzględnienie zasad ochrony zabytków nieruchomości wpisanych do rejestru i ich otoczenia oraz innych zabytków nieruchomości, znajdujących się w wojewódzkiej ewidencji zabytków.

Zgodnie z art. 21 ustawy o ochronie zabytków podstawą do sporządzania programów opieki nad zabytkami przez gminę (oraz powiat i województwo) jest ewidencja zabytków – docelowo Gminna Ewidencja Zabytków składająca się z kart adresowych zabytków ujętych w GEZ – wpisanych do rejestru, ujętych w wojewódzkiej ewidencji zabytków oraz innych włączonych do GEZ na podstawie porozumienia wojewódzkiego konserwatora zabytków oraz organu prowadzącego GEZ – Wójta, Burmistrza, Prezydenta Miasta.

Gminna Ewidencja Zabytków Gminy Kluczewsko sporządzona została w okresie grudzień 2023 – marzec 2024 i została w całości pozytywnie zaopiniowana przez ŚWKZ w Kielcach. W Gminnej Ewidencji Zabytków Gminy Kluczewsko ujętych jest 265 kart adresowych zabytków, w tym: 27 kart dla zabytków nieruchomości stanowiących obiekty architektury i 238 kart stanowisk archeologicznych (zgodnie wykazami w załącznikach nr 1 i 2).

Gmina Kluczewsko opracowała karty adresowe dla wszystkich istniejących obiektów wskazanych przez ŚWKZ w Kielcach do ujęcia w GEZ oraz zawnioskowała o ujęcie w GEZ jednej dodatkowej kapliczki latarniowej, co WKZ zaopiniował pozytywnie.

5. Charakterystyka zasobów i analiza stanu dziedzictwa i krajobrazu kulturowego gminy

5.1. Zarys historii obszaru gminy

Według legendy nazwa gminy Kluczewsko związana jest z osobą króla Kazimierza Wielkiego, który we wrześniu 1370 r. w związku z polowaniami w okolicznych lasach przebywał na zamku w Przedborzu. Zgodnie z podaniem w jednej ze wsi zgubił klucze – stąd nazwa: Kluczewsko. Z innej strony, bardziej prozaiczną przyczyną jest „kluczowa” rola wsi Kluczewsko w rozwoju ekonomicznym tutejszych majątków i osad wokół.

We wczesnym średniowieczu tereny gminy Kluczewsko należały do kasztelani małopolskiej w dzielnicy sandomierskiej. Samo Kluczewsko odnotowane zostaje pierwszy raz w 1364 r. w dokumentach mówiących o powstaniu dekanatu kurzelowskiego, gdzie ponadto wymieniono Komparzów, Rzewuszyce i Komorniki. W tym czasie obszar gminy podzielony był na następujące parafie: Policzko (między innymi Rączki), Stanowiska (wsie: Bobrowniki, Bobrowska Wola, Wola Łaczyńska Dobromierz, Mrowina i Stanowiska) parafię Januszewice (wsie: Januszewice, Komorniki, Rzewuszyce) i parafię Kurzelów (wsie: Brzeście, Ciemiętniki, Komparzów, Kluczewsko, Pilczyca). Większość osad jest w tym czasie własnością prywatną (szlachecką), jedynie Ciemiętniki i Komparzów były własnością kościelną.

W XV i XVI w. osady i majątki na terenie gminy należały zwykle do drobnej i średniej szlachty, w tym Bobrownickich, Januszewskich, Chocimowskich, Mękarzewskich i Masłomieckich. W początku XVII w. istotną rolę w rozwoju społecznym i gospodarczym obszaru gminy odegrali zwolennicy reformacji – zwłaszcza rodzina Bobrownickich, fundatorów zboru w Łapczynej Woli (ariańskiego lub kalwińskiego), który funkcjonowała jeszcze w połowie XVIII w.

Harmonijny rozwój przerwała zaraza na początku lat 30-tych XVII w., a następnie potop szwedzki i bunt Rakoczego po połowie wieku. W efekcie zmienia się własność dóbr kluczewskich, które obejmują wielkie rody z okolicznych powiatów: Tarłowie, Potoccy, Niemojewscy, Turscy i Korffowie.

Szczególnymi zasługami dla rozwoju gminy zapisał się Feliks Paweł Turcki, biskup krakowski, był właścicielem majątku od około 1790 do 1800 roku. W Kluczewsku wznosił swoją letnią rezydencję, powiązaną osią kompozycyjną z kościołem parafialnym, tworząc barokowy układ przestrzenny. To z jego inicjatywy i powstała nowa parafia Kluczewsko (ze zlikwidowanej parafii Januszewice i z ziem parafii Kurzelów).

Po 1809 obszar Gminy wchodzi w skład Księstwa Warszawskiego, a po Kongresie Wiedeńskich w latach 1812-1814 w skład Królestwa Polskiego, w ramach którego carska administracja wprowadziła nowy podział administracyjny. Południowa część gminy znalazła się w powiecie kieleckim województwa krakowskiego, a północna część gminy w powiecie koneckim w województwie sandomierskim (granica mniej więcej wzdłuż Pilicy). W 1845 r. utworzono dużą gubernię radomską, zmieniającą podział administracyjny i zastępującą wcześniejsze województwa.

W tym czasie istotną rolę dla kształtowania się stosunków społecznych i rozwoju gospodarczego miały wydarzenia związane z powstaniem styczniowym, w którym mieszkańcy okolicznych ziem licznie brali udział. Aktywność miejscowej szlachty i chłopstwa, duże straty i zniszczenia a także reperkusje carskie stanowiące odwet za podjęte działania w znacznej mierze przystopowały i załamały rozwój okolicznych majątków i osad. Ponadto na mocy carskiego ukazu w 1864 r. doszło do uwłaszczenia chłopów i rozparcelowania części majątków, z których większość pozostała jednak w dotychczasowych szlacheckich rękach. Kolejna carska reforma administracyjna miała miejsce w 1867 r. gdy utworzono nową, mniejszą gubernię kielecką z nowymi powiatami – w tym włoszczowskim. Teren obecnej gminy Kluczewsko podzielony został na gminy Kluczewsko (pow. włoszczowski) i Dobromierz (pow. konecki). Podział – w dużej mierze odpowiadający biegowi rzeki Pilicy – zgodnie z granicą wyznaczoną w początku XIX w.

Jak podają źródła w 1880 r. gmina Dobromierz liczyła 2 786 mieszkańców, a obszar wynosił 9 119 mórg, w tym 6 854 mórg ziemi dworskiej. W skład gminy wchodziły miejscowości: Bobrowniki, Bobrowska Wola, Boża Wola, Dobromierz, Gródek, Koprusza, Lubicz, Łączyna Wola, Mrowina, Poręba, Rączki, Smugi, Stanowiska, Stoczyska i Wymysłów. W gminie były cztery młyny i gorzelnia.

W okresie rozbiorów gmina Kluczewsko należała do tzw. Galicji Zachodniej w zaborze austriackim. W czasie I wojny światowej w latach 1914-1915 na terenie gminy i w okolicach prowadzono intensywne walki, aż do ostatecznego wycofania się Rosjan wiosną 1915 r. Po odzyskaniu przez Polskę niepodległości utrzymano podział na gminy i powiaty, wprowadzając na powrót województwa – w nowym województwie kieleckim znalazły się gminy Kluczewsko w powiecie włoszczowskim i Dobromierz w powiecie koneckim. W okresie międzywojennym, w 1921 r. dokonano spisu powszechnego, według którego gmina Kluczewsko liczyła 4 199 osób zamieszkałych w 655 budynkach mieszkalnych. Adekwatnie gmina Dobromierz liczyła 3 494 mieszkańców i 523 budynki mieszkalne.

W okresie II wojny światowej tak jak cały kraj gmina była pod okupacją niemiecką. Ponownie okoliczna ludność stawiała czynny opór, co znajduje odzwierciedlenie w licznych miejscach pochówków ofiar terroru i partyzantów oraz miejscach pamięci. Po wojnie w wyniku

Reformy Rolnej z 1944 r. dokonano rozparcelowania większości majątków, co w dużej mierze doprowadziło do ich upadku. Cześć folwarków i dworów przejęta została na cele gromad, np. dwory na cele edukacyjne i gospodarstw państwowych (rolnych, przetwórczych, rybnych itp.).

W latach 1954-1972 Kluczewsko było gromadą, w 1973 r. przemianowaną na gminę. Po kolejnej reformie administracyjnej gmina należała w latach 1990-1998 do województwa piotrkowskiego, pod zarządem Urzędu Rejonowego w Radomsku. Po 1999 r. gmina wcielona została do województwa świętokrzyskiego.

W obecnym obszarze gminy Kluczewsko znajduje się kilkadziesiąt miejscowości i metryce średniowiecznej, ale również wiele powstałych w czasach bardziej współczesnych. Wśród kluczowych wymienić należy:

DOBROMIERZ odnotowany w źródłach w 1385 r. Nazwa pochodzi od nazwy osobowej „Dobromir” zgodnie z podaniami odnoszącymi się do założyciela wsi i przewija się w źródłach w osobach m.in. Piotra z Dobromierza w 1448 r. Podczas spisu w 1540 r. wyróżniono dwie wsie: Dobromierz Duży i Dobromierz Mały, należące do Mikołaja Masłomęckiego. W XVIII w. dobra Dobromierz zakupiła rodzina Czaplickich herbu Lubicz. W 1827 r. wieś liczyła 41 domów i 202 mieszkańców. W 1880 r. była tu wieś włościańska i folwark szlachecki. Folwark Dobromierz liczył 614 mórg ziemi ornej, 100 mórg łąk, 30 pastwisk, 877 lasów oraz 61 mórg nieużytków i placów. W folwarku było 6 budynków murowanych i 20 drewnianych. Wieś Dobromierz liczyła w 1880 roku 30 samodzielnych gospodarzy na 529 morgach ziemi. W Dobromierzu od 1867 r. była siedziba gminy. Również w okresie międzywojennym Dobromierz był siedzibą urzędu gminy. W 1938 r. we wsi było 78 domów.

JAKUBOWICE wzmiankowane po raz pierwszy w 1921 r. w spisie powszechnym, jednak ich historia jest znacznie starsza – zlokalizowane są na terenie pól zwanych „siatki”, już w XVI w. wzmiankowanych jako przynależących do wsi Pilczyca. W XIX w. odnotowywany jest folwark Siatki, od początku XX w. nazywany Jakubowice.

JANUSZEWICE odnotowane w źródłach w 1355 r. w kontekście dziesięciny nowopowstałego kościoła w Januszewicach. Skoro istniała parafia już w XIV w. musiała tu być również wieś. Parafia w Januszewicach istniała nadal w XVI w., należała do niej oprócz Januszewic, Komorniki i Rzewuszyce. W 1398 r. właścicielem wsi był Piotr z Sielca. dokumentach parafialnych istnieje zapis o wielkiej zarazie z lat 1630-31 która pociągnęła za sobą śmierć ponad 100 osób w Januszewicach. W 1695 r. dziedzicem wsi był Marcin Milecki starosta brzeźnicki. Rozpoczął on budowę nowego kościoła. Nowy kościół parafialny był drewniany. Do parafii należały Januszewice, Rzewuszyce, Komorniki i Rudka. W 1779 r. przeprowadzono lustrację parafii Januszewice. Zapisano wtedy, że kościół był w złym stanie. W 1827 r. we wsi stało 28 domów i 200 mieszkańców. Wieś leżała w powiecie kieleckim. W latach

sześćdziesiątych XIX stulecia majątek Januszewice został rozparcelowany między okolicznych chłopów. Od 1867 roku Januszewice leżały w gminie i parafii Kluczewsko. W 1938 r. we wsi stało 87 domów.

KLUCZEWSKO odnotowane zostało w 1364 r. w związku z erygowaniem dekanatu kurzelowskiego. Dokument mówi o wsi już istniejącej oznacza to, iż wieś powstała najpóźniej w połowie XIV w. Następnie wymieniono też Kluczewsko podczas wizytacji kościelnych w roku 1511. W XVIII w. dobra Kluczewsko przeszły na własność Feliksa Pawła Turskiego biskupa krakowskiego i księcia siewierskiego w latach 1790-1800. Kluczewsko było jego prywatną własnością. Biskup miał tu letnią rezydencję, do której często przyjeżdżał. Wybudował ją około 1760 r. W kwietniu 1796 r. biskup zaprosił do Kluczewsk wielu dostojników kościelnych i świeckich. W 1827 r. we wsi stało 36 domów a mieszkało w niej 323 mieszkańców. Do 1874 r. Kluczewsko należało do rodziny Turskich. Dobra Kluczewsko w 1881 r. składały się z folwarków: Kluczewsko, Januszewice, Siatki, Wilczyce, Zmarłe, Dąbrowa, Brzeście, Grzebień i Zalesie. Wieś Kluczewsko liczyła w tym czasie 49 samodzielnych gospodarzy na 504 morgach ziemi.

KOMORNIKI po raz pierwszy wzmiankowane w 1364 r. adekwatnie jak Kluczewsko. Nazwa odnosi się prawdopodobnie do służby pełniącej obowiązki przy „komorze” księżęcej. Następne informacje pochodzą z wizytacji parafii w diecezji gnieźnieńskiej z 1437 r. W 1695 r. dziedzicem Komornik był Kazimierz Sadowski. W początkach XVIII w. właścicielami wsi był ród Niemojewskich. Niemojewscy byli dużymi posiadaczami ziemskimi w sąsiedniej gminie Krasocin od XVIII do XX w. 1827 r. wieś liczyła 15 domów i 124 mieszkańców. Komorniki były ośrodkiem dóbr skupiających oprócz Komornik również Rzewuszyce i Rude. W 1880 r. wieś Komorniki liczyła 39 domów i 330 mórg ziemi. W 1938 r. we wsi stało 78 domów.

KOMPARZÓW odnotowany został w źródłach pisanych w 1358 r. Nazwa oznacza prawdopodobnie odniesienie do zawodu dzwonnika, osoby odlewającej dzwony. Wieś wymieniana jest wielokrotnie z XIV-XVI w. w związku z sporami własnościowymi. Z końcem XVIII w. wsie biskupie, w tym Komparzów, zostały przejęte przez państwo. W 1827 r. nazwę wsi zapisano jako „Kompasów”. W 1881 r. obok wsi Komparzów istniał folwark rządowy. W 1938 r. we wsi było 36 domów.

ŁAPCZYNA WOLA powstała przed rokiem 1540, zwana była również Borkową Wolą. Z biegiem wieków wieś dzieliła losy pobliskich Stanowisk. Jej właścicielami byli Chocimowscy, Mękarzewscy, Tarłowie i Potoccy (wiek XVIII) a od 1790 r. rodzina Czaplickich. Dobra szlacheckie Łączyna Wola obejmowały w XIX w. folwarki: Łączyna Wola, Lubicz i osadę młyńską Piaski. W 1938 roku w Łączynowej Woli stało 65 domów.

PILCZYCA po raz pierwszy wzmiankowana była w 1508 r. Odnotowano, że do wsi należały łąny o nazwie Siatki i Koprusza. W tym czasie wieś należała do Szpota Dunina. W 1573 r. w

dokumentach pojawia się też inna nazwa Pilczycy a mianowicie Pilczyca Jaraczowa. Po Chocimiowskich wieś przeszła w ręce Mękarzewskich (początek XVIII w.) a następnie Tarłów. W połowie XVIII wi. Pilczyca stała się własnością Potockich. Od nich to kupił tą wieś Michał Czaplicki. W 1827 r. we wsi mieszkało 263 mieszkańców a stało w niej 34 domy. W tym czasie wieś leżała w powiecie kieleckim Czapliccy władali tą wsią do przełomu XIX i XX wieku. W 1938 r. we wsi Pilczyca stało 79 domów.

RĄCZKI mają swoje początki w XVI w., a nazwa pochodzi zapewne od słowa rak, na co wskazuje nadrzeczne położenie wsi. W XVI w. właścicielami wsi był ród Masłomeckich. W 1540 r. w Rączkach mieszkało 10 kmięci i 3 zagrodników oraz były dwie karczmy. Przy czym nie była to typowa osada rolnicza: miejscowa ludność zajmowała się głównie gospodarką leśną, rybactwem oraz pszczelarstwem. W 1827 r. wieś należała do parafii Przedbórz, liczyła wtedy 31 domów i 271 mieszkańców. W latach osiemdziesiątych XIX w. dobra szlacheckie Rączki obejmowały folwarki Rączki, Wymysłów i Porębę. W folwarkach tych stały trzy młyny. W 1938 r. we wsi było 63 domy.

RZEWUSZYCE odnotowywane są w źródłach pierwszy raz w 1364 r.w dokumencie o erekcji dekanatu kurzelowskiego. Nazwa pochodzi od staropolskiego imienia „Rzewusza”. W latach 1630-31 we wsi zmarło 65 osób w wyniku zarazy. W 1695 r. dziedzicem wsi był Kazimierz Sadowski, a następnie rodzina Niemojewskich. W 1827 r. wieś liczyła 15 domów i 118 mieszkańców, a w 1880 r.składała się z 27 samodzielnych gospodarzy i 314 mórg ziemi. W 1938 roku we wsi naliczono 60 domów.

STANOWISKA mogą mieć korzenie jeszcze w XV w., ale odnotowana została dopiero w 1540 r., gdy należała do Mikołaja Szczukowskiego. W 1716 roku Stanowiska należały do Franciszka Mękarskiego i Bartłomieja Zakrzowskiego.

5.2. Krajobraz kulturowy

Gmina Kluczewsko położona jest w północno-zachodniej części województwa świętokrzyskiego, równocześnie będąc najbardziej wysuniętą na północ gminą w powiecie włoszczowskim. Gmina stanowi 15,1% powierzchni powiatu.

Północno-wschodnia część gminy znajduje się na tereniePrzedborskiego Parku Krajobrazowego, co decyduje o charakterze przyrodniczym obszaru:dużej lesistości, bliskości dwóch rzek (Pilica, której przebieg jest zbliżony do zachodniej granicy gminy oraz Czarna Włoszczowska) oraz różnorodności rzeźby terenu. Teren w dolinach rzek jest równinny, natomiast w pozostałej części dominują wzgórza, w tym: Bukowa Góra (335 m n.p.m.) oraz Krzemycza Góra (334 m n.p.m.).

Główne miejscowości gminy położone są wzdłuż biegnącej centralnie przez Gminę, w osi północ-południe, drogi wojewódzkiej nr 742. Siatka miejscowości rozłożona jest równomiernie na obszarze gminy, pomiędzy polami uprawnymi i lasami. Układ dróg w większości stanowi kontynuację historycznych szlaków komunikacyjnych, w nielicznych miejscach przekształconych w XX w.

Większość nazw, lokalizacji i rozplanowania miejscowości ma charakter historyczny, często sięgający średniowiecza, nieliczne powstały w XIX i XX w. Stąd zabudowa rozwijała się wokół centrów osad, o charakterze rolniczym, ale też powiązanych z gospodarką wodną i leśną, a także przemysłowym i usługowym – wzmiankowane w źródłach młyny i karczmy. Wsie prezentują zwykle rozplanowanie ulicowe (ulicówka), czasami w przypadku większych ośrodków w rozplanowanie rozwijało się w układzie wielodrożnicowym (np. Kluczewsko). Zwłaszcza przy wsiach o układzie ulicowym w wielu miejscach czytelny jest łanowy, pasowy układ pól uprawnych zakłóconych przez obszary leśne i meandry rzeki Czarnej przecinającej obszar gminy w osi wschód-zachód.

Pomimo przemysłowego charakteru obszaru powiatu koneckiego – związanego z obróbką metali – na terenie gminy Kluczewsko nie istniała istotna wytwórczość w tym zakresie. Źródła wskazują na obecność w czasach historycznych młynów i karczm, ale zasadniczo nie stanowią one istotnej obecnie części dziedzictwa kulturowego i krajobrazowego gminy.

Na terenie gminy historycznie rozlokowane były różnorodne ośrodki dworskie i folwarczne, największe znaczenie miały jednak te w Stanowiskach, Kluczewsku i Rączkach. W żadnej z tych miejscowości nie zachował się kompletny zespół folwarczny czy choćby dwór, choć w samym Kluczewsku do dziś dnia istnieje kilka obiektów podworskich o funkcjach pierwotnie gospodarczych. Za to dobrze – czytelnie w krajobrazie, granicach i częściowo kompozycji zieleni – zachowały się parki podworskie, które pomimo przekształceniu stanowią cenny element krajobrazu gminy. Park wraz z aleją dojazdową w Dobromierzu jest przykładem założenia kompozycyjnego czytelnego w terenie i rozplanowaniu, choć niestety zachowanego do dnia dzisiejszego jedynie częściowo. Najbardziej czytelna jest aleja dojazdowa złożona z podwójnego szpaleru starych lip, częściowo przecięta ale bezsprzecznie stanowiąca cenny element zagospodarowania i tradycyjny wyznacznik tożsamościowy miejsca – drogi dojazdowej do dworu. Z kolei park w Stanowiskach, pomimo przekształceń w XX w. zachował elementy kompozycji i rozplanowania w odniesieniu do pierwotnego założenia w stanie dobrym i czytelnym. Adaptowany na cele społeczne park w Kluczewsku jest przykładem działań w celu rekonstrukcji elementów kompozycji i nadania nowej, realnej funkcji społecznej.



Ilustracja 1. Rączki – zespół zabytków w ich krajobrazowej relacji historycznej: dawny park, widok na bramę główną od wschodu, z drogi w stronę kościoła (1), fragment mapy archiwalnej (1931 r.) ujawniającej historyczne relacje przestrzenne i kompozycyjne przez nieistniejącą aleję dojazdową (2), zespół kościoła filialnego: kościół (3) i brama-dzwonnica (4).

Ośrodki dworskie działały w istotnym powiązaniu z zespołami kościelnymi, często włością byli dobroczyńcami parafii i społeczności. W ścisłym związku z działalnością rodów szlacheckich powstały najważniejsze historyczne założenia kościelne – zwłaszcza zespół w Kluczewsku i Stanowiskach, czy kościół Januszewiczach, ale także kościół w Rączkach. Zespoły w Stanowiskach i Kluczewsku to integralne, czytelne, wyróżniające się funkcją i programem zespoły architektoniczne będące istotnymi dominantami w krajobrazie. Kościół w Rączkach pierwotnie powiązany był aleją dojazdową, oszplalerowaną, z zespołem dworskim. Niestety drzewostan nie zachował się do czasów współczesnych, choć to istotne rozplanowanie możemy dostrzec na mapach jeszcze z początku XX w.

W tym kontekście ciekawym elementem lokalnego dziedzictwa jest zespół cmentarza rodowego w Stanowiskach – dawniej w Kopruszy. Pięknie położona eklektyczna kaplica wraz z najbliższym otoczeniem, terenem cmentarza, stanowi wyróżniający się element krajobrazu i dobrze zachowany przykład kontynuacji i autentyzmu tradycji miejsca.

Gmina Kluczewsko jest niebył bogata w posiadające wartości zabytkowe kapliczki, krzyże i figury przydrożne. Odnotowana i istniejące w terenie – w centrach miejscowości, na rozdrożu lub w miejscu skrzyżowaniu szlaków komunikacyjnych nie mają wyróżniających wartości zabytkowych. Dominują wytwory kamienne, nieraz uzupełnione o metalowe odlewy, o typowym programie architektonicznym i rzeźbiarskim i niezadowalającym stanie zachowania.

Uzupełnieniem powyższego są miejsca pamięci, widome znaki lokalnej świadomości społecznej i historycznej oraz odpowiedzialności zbiorowej – pamięci o straceniach i ofiarach, walkach niepodległościowych i działalności partyzanckiej w XX w.

Zgodnie z definicją podaną w art. 3 pkt 14 ustawy o ochronie zabytków, krajobraz kulturowy to postrzegana przez ludzi przestrzeń, zawierająca elementy przyrodnicze i wytwory cywilizacji, historycznie ukształtowana w wyniku działania czynników naturalnych i działalności człowieka. Gmina Kluczewsko charakteryzuje się walorowo cenną i zróżnicowanym ukształtowaniem terenu, dzielącym obszar na tereny nizinne około rzeczne i wyżynne. Ten krajobraz naturalny, uzupełniony o efekty antropologicznej działalności człowieka podlega ocenie według powszechnie obecnie przyjętych kryteriów:

- dawność: im elementy krajobrazu są starsze, tym cała przestrzeń jest bardziej wartościowa;
- historyczność: krajobraz traktowany jest jako forma dziedzictwa kulturowego, źródło wiedzy historycznej. Kryterium to jest proporcjonalne do dawności;
- autentyczność: krajobraz, który wielokrotnie został przebudowany nie może być autentyczny;

- wartość estetyczna: jest to walor bardzo istotny w ocenie krajobrazu, silnie oddziałujący na nasze przekonania. Nie zawsze wiąże się z autentycznością, wysoką ocenę ze względu na to kryterium mogą mieć zarówno krajobrazy historyczne, jak i krajobrazu zrekonstruowane. Forma o wysokiej wartości jest często przesyconą subiektywizmem i ma charakter absolutny;
- harmonia: odczucie, że struktura krajobrazu przepełniona jest porządkiem i ładem;
- wyjątkowość: krajobraz jest oryginalny i niepowtarzalny, nie ma swojego odpowiednika w danej skali;
- wartość emocjonalna: krajobraz może być źródłem emocji i uczuć, co decyduje o pojawieniu się poczucia przywiązania. Jest to najlepszy sposób ochrony krajobrazu.

W tym kontekście można krótko podkreślić, że krajobraz kulturowy Gminy Kluczewsko składa się ze stosunkowo mało przekształconego krajobrazu dawnego, z meandrami rzek i terenami o charakterze na poły bagnistym w ich nizinnym otoczeniu. W obszarach wyżynnych w sposób harmonijny postępujące procesy rozwoju zabudowy wiejskiej, z nielicznymi wyjątkami, nie wpłynęły negatywnie na autentyczność i historyczność lokalnego krajobrazu. Krajobraz Kluczewski, charakterystyczny dla wyżynnej części zachodniej strony województwa ma swój estetyczny wymiar i bezsprzecznie może być źródłem emocji i uczuć, czego głównym inicjatorem są jego architektoniczno-urbanistyczne dominanty w formie wyróżników kluczowych, uzupełnione o małą architekturę (np. kapliczki i krzyże przydrożne) czy antropologiczne formy terenowe.

5.3. Zabytki nieruchome

Zabytek nieruchomy – zgodnie z definicją podaną w art. 3 pkt 1 i 2 ustawy o ochronie zabytków – to nieruchomości, jej część lub zespół nieruchomości, będące dziełem człowieka lub związane z jego działalnością i stanowiące świadectwo minionej epoki bądź zdarzenia, których zachowanie leży w interesie społecznym ze względu na posiadaną wartość historyczną, artystyczną lub naukową. W art. 6 ust. 1 zdefiniowano otwarty katalog typów zabytków, wśród których wyróżniono – bez względu na stan zachowania – zabytki będące:

- a) krajobrazami kulturowymi,
- b) układami urbanistycznymi, ruralistycznymi i zespołami budowlanymi,
- c) dziełami architektury i budownictwa,
- d) dziełami budownictwa obronnego,

- e) obiektami techniki, a zwłaszcza kopalniami, hutami, elektrowniami i innymi zakładami przemysłowymi,
- f) cmentarzami, parkami, ogrodami i innymi formami zaprojektowanej zieleni,
- g) miejscami upamiętniającymi wydarzenia historyczne bądź działalność wybitnych osobistości lub instytucji.

Powyższy wykaz ma charakter otwarty, w zależności od potrzeb może uzupełniony zostać o inne typy zabytków, a jednocześnie obiekt zabytkowy definiowany może być przez więcej niż jeden typ zabytku zgodny z powyższym wykazem.

Zasób zabytków nieruchomych na terenie Gminy Kluczewsko jest ograniczony i wśród **ujętych w GEZ 27 obiektów zabytkowych** obejmuje najważniejsze z typów zabytków.

W ujęciu typologicznym zilustrować to można w następujący sposób:

Tabela 1. Wykaz zabytków nieruchomych na terenie Gminy Kluczewsko w podziale na kategorie zabytków.

Kategoria	Zabytek	Liczba
Krajobraz kulturowy	-	0
Układ urbanistyczny, ruralistyczny	-	0
Dzieło architektury i budownictwa	Kościół	5
	Kaplica	2
	Ogrodzenie (z przyległościami)	3
	Budynki mieszkalne	3
	Budynki gospodarcze	2
	Kapliczki	2
Obiekty techniki	-	0
Cmentarze, parki i ogrody	Park	4
	Cmentarz	6
Miejsca upamiętniające	-	0
Razem:		27

Powyższe zestawienie może być jednak nieoczywiste, gdyż na przykład wymienione jako dzieła architektury i budownictwa obiekty w wozownia, spichlerz i oficyna dworska w Kluczewsku mogą również klasyfikowane być jako zespół budowlany, podobnie jak zespoły kościelne czy inne. Rozpatrywanie zabytków kontekście ich współoddziaływania w ramach zespołu wydaje się najwłaściwsze dla oceny ich wartości, roli w krajobrazie i znaczenia dla lokalnej społeczności.

Na terenie gminy Kluczewsko występują następujące zabytki nieruchome, dla których poniżej krótko przedstawiono rys historyczny, stan zachowania oraz wartościowanie:

PARKI

DOBROMIERZ – park podworski wraz z lipową aleją dojazdową (do łuku drogi): powstały w XVIII w., obejmujący swoim zasięgiem działki nr: nr: 1 (część), 8, 7, 2/6 (część), 2/4 (część), ob. 0006 Dobromierz; dz. nr: 152 (część), ob. 0009 Jeżowiec. Park wpisany jest do rejestru zabytków nieruchomości województwa świętokrzyskiego pod nr A.912.

Park krajobrazowy o nieregularnym obrysie powstał w XVIII lub w pocz. XIX w., a posadzenie alei wiąże się historycznie z Kazimierzem Czaplickim, który w 1824 r. nabył majątek Dobromierz od brata. Ze względu na stan zachowania elementy kompozycyjne są trudno czytelne, dostrzec można jednak pierwotny staw, lokalizację dworu w zakończeniu alei dojazdowej oraz rozlokowanie pól uprawnych i sadów. Wśród drzewostanu dominowały głównie kasztany, klony, akacje i graby. Od północy do parku przylegały rozległe stawy rybne. Aleja scharakteryzowana jako dwurzędowa aleja lipowa, powstała w XVIII-XIX w., o długości około 720m.

Park położony jest w zachodniej części miejscowości, w centrum wsi pomiędzy zabudową od wschodu i północy (ulica Włoszczowska), za obecnym terenem szkoły podstawowej. Do parku od wschodu prowadzi długa aleja dojazdowa. Obecnie zabudowania pozbawione cech zabytkowych, teren podzielony, kompozycja słabo czytelna, drzewostan zachowany w stopniu ograniczonym.

Aleja lipowa przy drodze dojazdowej do parku (obecnie DW 742) obejmuje odcinek od zakrętu przy wjeździe do parku od zachodu do rozjazdu na południe od wschodu (zgodnie z oprac. z 1988 r. 720 mb). Po obu stronach drogi zachowany czytelny, choć mocno wybrakowany szpaler starodrzewu, wymagający pielęgnacji i uzupełnienia.

Ze względu na słaby stan zachowania samego parku oraz brak czytelnych cech kompozycyjnych największą wartość posiada czytelna aleja lipowa przy drodze dojazdowej na teren założenia. Założenie jako całość posiada duże wartości historyczne i artystyczne oraz rola w krajobrazie miejscowości i całej okolicy.

RĄCZKI – park, powstały w XVII w., przekomponowany w XIX w., zlokalizowany na działkach nr 290 i 293, obręb: 0021 Rączki. Park wpisany jest do rejestru zabytków nieruchomości województwa świętokrzyskiego pod nr A.917.

W 1622 r. majątek Rączki stanowił własność Joachima Rączkiego i Adriana Barskiego, a następnie przez ślub z wdową, przeszedł na własność Jana Paska. W 1809 r. Stanisław Florian Aleksander Karwosiecki testamentem nabywa majątek Rączki od Andrzeja Gołuchowskiego. Po

jego śmierci w 1828 r. toczy się prawo spadkowe, w wyniku czego od państwa majątek kupuje Stanisław Kłosowski w 1830 r. W 1870 r. majątek przejmuje ożeniony z córką Kłosowskiego Alfons Grabowski, lekarz. Po ojcu majątek przejmuje Stefan Grabowski, inżynier wodno-melioracyjny. W 1939 r. majątek przechodzi na własność syna Stefana – Tadeusza Grabowskiego, posiadającego dwa fakultety: z rolnictwa i leśnictwa. W 1945 r. majątek Rączki przechodzi na Skarb Państwa i zostaje rozparcelowany.

Park w Rączkach założono w XVII, ale najpewniej w XVIII w. na terenie stał dwór w stylu polskim z 1829 r., z dwuspadowym dachem i dwoma portykami w wielkim porządku w elewacjach wzdłużnych (obecnie nie istnieje, ruina już w latach 80-tych). W 1912 r. odnotowano istnienie miejsca po starym dworze, w innym miejscu niż ten znany, zapewne poza parkiem, bliżej kaplicy we wsi. Na wzniesieniu przy stawie parkowym była kapliczka i mogiła powstańcza, również nieistniejąca. Od zachodu do parku przylegał folwark z przełomu XIX i XX w. Ogród miał charakter geometryczny, dzielił się na części: północną, z zajazdem przed dworem; środkową, na południe od dworu z salonem ogrodowym i południową, kwaterową. Drzewostan stanowiły głównie olchy i wierzby, w mniejszym stopniu lipy, brzozy, kasztany, graby.

Park oddalony od wsi Rączki, około kilometr na zachód od kościoła filialnego. Wjazd na teren parku od zachodu, na przedłużeniu drogi z kościoła. Park ma kształt rombu, ograniczonego od wschodu i północy drogami, a od zachodu i południa polami i lasem. Ogródzenie kamienne murowana w części od wschodu i północy. Obecnie ogrodzony z małym domem mieszkalnym w części północno-zachodniej. Teren dobrze utrzymany, charakter zabytkowy i rozplanowanie wciąż czytelne.

Park posiada duże wartości historyczne i artystyczne (jako element zieleni komponowanej), w tym jako dominanta w nizinnym krajobrazie osady. Cenny starodrzew i czytelna kompozycja parkowa z podziałem na sektory i wnętrza.

STANOWISKA – park dworski, powstały w XIX w., zlokalizowany na działkach nr: 678/1, 678/2, 678/3, 906, obręb: 0023 Stanowiska. Park wpisany jest do rejestru zabytków nieruchomości województwa świętokrzyskiego pod nr A.919.

Rodzina Czaplickich – posiadających dobra w Stanowiskach, Mrowinie i Łapczynej Woli – legitymowała się herbem Lubicz. Michał Czaplicki, syn Jana, nabył te dobra w 1790 roku, i około 1800 r. rozpoczął budowę dworu – obecnie nieistniejącego. Córka Karola Czaplickiego wyszła za mąż za Jana Ireneusza Laskowskiego w 1912 r., który był właścicielem majątku do 1945 r. Już w 1929 r. rozpoczęto parcelację majątku. Po wojnie we dworze zamieszkała dawna służba dworska, a majątek przejęło państwo, park przeznaczono dla szkoły. Dwór drewniany został rozebrany, a nieco na płn. od niego postawiono szkołę. Równolegle zapewne ze

wznoszeniem rodowej siedziby rozplanowano 3ha-owy park (w tym 0,6 ha wody). Park miał kształt wydłużonego wieloboku w kierunku półn-półd, z drogą przez wieś od zachodu, zabudowaniami gospodarczymi i polami od wsch. oraz polami od półd. Główna droga do parku prowadziła od strony półn., obok kapliczki, przez mostek na kanale pod dwór na czworobocznym płaskim tarasie otoczonym fosami. Część półn. o kompozycji swobodnej, część półd. prawdopodobnie o układzie geometrycznym, ze stawami i rozlewiskami. Założone od południa sady to zapewne efekt przebudowy parku w latach 20-tych XX w. W latach 80-tych częściowo przekształcono układ, zatarła się wschodnia granica, powiększono stawy, w międzyczasie zlikwidowano część starodrzewu.

Park położony jest w półd. części wsi, po zach. stronie drogi, ze szkołą w centrum. Ma kształt nieregularny, wydłużony w osi półn-półd., z zbiornikiem wodnym od drogi. Czytelny pierwotny układ krajobrazowy z kanałami w części półn. i miejsce lokalizacji dawnego dworu. Czytelne pierwotne osie i sieć komunikacji. Część półd. bardziej przekształcona, obecnie reliktów szpalerów wyznaczających osie kompozycyjne dawnego geometrycznego układu. Od południa obecnie wykaszane pola. Sporo zachowanego starodrzewu. Obecnie park dostępny publicznie – teren szkolny i rekreacyjny.

Park jest nośnikiem dużych wartościach historycznych i artystycznych, wynikających z jego dziejów oraz czytelnej pierwotnej kompozycji dobrze zachowanych elementów układu – swobodnej części półn., kwaterowej części południowej i układu wodnego od zachodu.

KAPLICZKI

STANOWISKA – dwie kapliczki latarniowe, z XIX w., zlokalizowane w centrum miejscowości, pierwsza na terenie parku (działka nr 678/3, Obręb: 0023 Stanowiska), druga w nieznacznym oddaleniu od parku w kierunku północnym, przy domu nr 41 (działka nr 467, Obręb: 0023 Stanowiska).

Niepowiązany pod względem ochrony konserwatorskiej, ale oczywisty pod względem formy architektonicznej zespół stanowią dwie kapliczki latarniowe z XIX w. zlokalizowane w kluczowych historycznie miejscach Stanowisk.

Pierwsza zlokalizowana jest na terenie parku, przy głównej drodze prowadzącej pod dwór od północy. Wokół niej znajduje się starodrzew – cenne klony i lipy w układzie centrycznym, celowym. Zapewne związana z budową nowej siedziby rodziny, dworu ok. 1800 r. przez Michała Czaplickiego.

Druga ustawiona zapewne w miejscu nieistniejącego obecnie rozwidlenia dróg w kierunku północno-zachodnim, w ramionach którego był cmentarz tzw. „stary”, później przeniesiony na

miejsce obecnego cmentarza parafialnego (widoczne na mapach z pocz. XX w.). W takim wypadku kapliczka może być związana z założeniem cmentarza na sąsiedniej działce od północy lub historyczną granicą wsi od strony północnej (rozstaje dróg).

Są to wolnostojące kapliczki murowane, ceglane, czworoboczne, trójkondygnacyjne. Ustawione na szerszym cokole, najniższa część wysoka prostopadłościenna, dwie wyższe czworoboczne, czterostronnie przeprute otworami o półkolistym zakończeniu. Kondygnacje oddzielone gzymsem pojedynczym, oblachowanym. Zwieńczone daszkiem czterospadowym, oblachowanym, z krzyżem żeliwnym ażurowym. Otynkowane.

Kapliczki posiadają duże wartości zabytkowe – zwłaszcza historyczne, wynikające z pierwotnej roli i funkcji (lokalizacji). Wartości artystyczne wynikające z programu architektonicznego. Kapliczki pełnią ważną rolę w krajobrazie wsi oraz stanowią element tradycji miejsca.

ZESPÓŁ PODWORSKI

KLUCZEWSKO – zespół podworski, w składzie: wozownia, oficyna dworska (rządcówka), spichlerz i park, powstałe w XVIII i w 1 poł. XIX w., zlokalizowane na działkach nr: 441/15, 441/16, 441/17, 440/2, 440/3, 440/4, 440/5, ob. 0010 Kluczewsko. Zespół podworski wpisany jest do rejestru zabytków nieruchomych województwa świętokrzyskiego pod nr A.915/1-3 (wozownia A.914/1, oficyna A.914/2, park A.914/3).

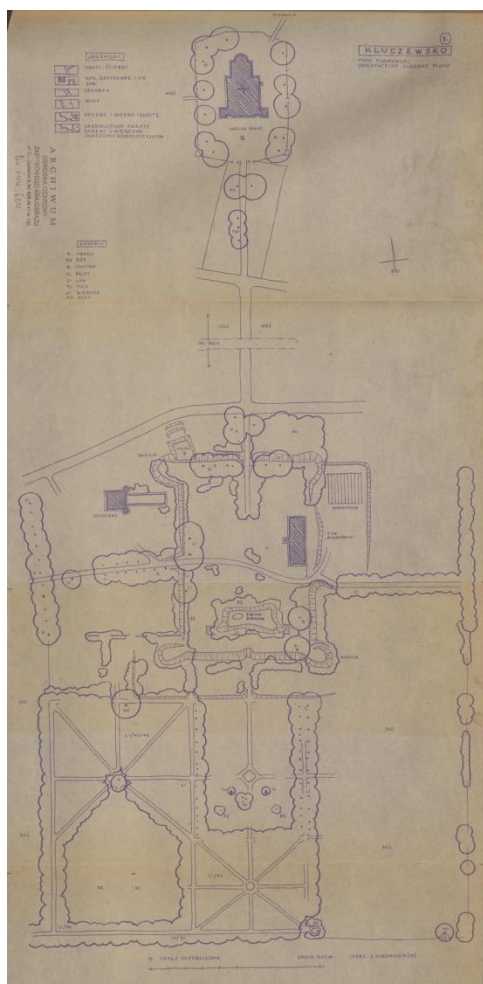
Początku zespołu dworskiego w Kluczewsku sięgają XVI w. Majątek należał kolejno do Pawła Rakoczyckiego, rodziny Chocimowskich, a w XVII w. do Tarłów. W 2 poł. XVIII w. stanowił własność bp krakowski Feliksa Turskiego, który wzniósł istniejący do 1956 r. dwór w osi kompozycyjnej do kościoła parafialnego. W 1 poł. XIX w. powstają kluczowe zabudowania gospodarcze zespołu, w tym wozownia, rządcówka i spichlerz. Dobra pozostają w rodzinie Turskich do 1832 r., potem wielokrotnie zmieniają właścicieli, aż nabywa je Maksymilian Konarski (1882), którego rodzina posiada je do końca wojny.

W czasie działań wojennych w 1945 r. dwór uległ zniszczeniu, a po wojnie majątek rozparcelowano. W latach 1945-1950 należał do Gminy, wtedy przebudowano wozownię (na spichlerz) oraz rządcówkę. Następnie część terenu przejęło Państwowe Gospodarstwo Rybackie we Włoszczowie.

Zespół zlokalizowany jest w płd. części wsi, na płd. od ul. Spółdzielczej, na wsch. od ul. Leśnej. Wozownia wzniesiona została w części wsch. zespołu, pomiędzy ulicą a dawnym dworem (nie istnieje). Obecnie z dużego założenia zachowały się: wozownia, oficyna (rządcówka), spichlerz i park.



1



2



3



4

ilustracja 2. Kluczewsko - zespół zabytków w ich wzajemnej relacji: zespół kościoła parafialnego od strony zespołu podworskiego (1), schemat założenia z dokumentacji WKZ (2), widok ogólny z głównej alei na park w kierunku południowym (3), wozownia od strony wschodniej (4).

Wozownia (po 1945 r. przekształcona w spichlerz) wzniesiona została w stylu romantycznego gotyku w 1 poł. XIX w. jest to murowany, piętrowy budynek na planie kwadratu, kryty wielospadowym dachem (obecnie gont) z dwoma cylindrycznymi wieżyczkami z narożnikami od wschodu. Wieżyczki zwieńczone kopulastymi hełmami. Elewacje opracowane architektonicznie gzymsami i oprawami okiennymi ostrołukowych otworów okiennych. Brama wjazdowa od południa, a od wschodu, pomiędzy wieżyczkami ostrołukowa zwielokrotniona blenda z ok ulusem. Tynkowany, po pracach konserwatorskich, w doskonałym stanie.

Budynek oficyny (rządcówki) zlokalizowany jest na skraju założenia od wschodu, szczytem do ul. Spółdzielczej, na niewielkim wzniesieniu nad parkiem powstał w 1 poł. XIX w. Był to dworski budynek mieszkalny, parterowy, z głębokimi piwnicami, dwutraktowy, z użytkowym poddaszem. Założony na planie prostokąta, z dwuspadowym dachem i przybudówką od północy. Elewacje z elementami neogotyckimi obecnie bardzo nieuporządkowane, wymieniono stolarkę, częściowo zmieniono wielkość otworów, dobudowano wiaty i zadaszenia. Po obu stronach budynku dwa rodzaje tynku i kolorystyki. Część od północy zachowała oryginalne członowanie elewacji. Nad korpusem głównym wymieniono w całości pokrycie dachowe na blachę falistą w kolorze grafitowym. Przybudówka kryta eternitem. Teren wokół nieuporządkowany.

Spichlerz zwrócony jest frontem budynku w kierunku płd., ku parkowi. Od zachodu do spichlerza dobudowane są mniejsze, współczesne budynki gospodarcze. Jest to założony na planie prostokąta, parterowy, podpiwniczony budynek z użytkowym poddaszem, kryty dwuspadowym dachem, z 4-kolumnowym portykiem w wzdłużnej elewacji od południa. Dwie piwnice wzajemnie nie powiązane komunikacyjnie mają osobne wejścia. Parter jednoprzestrzenny z wtórnie wydzielonym kantorkiem, poddasze jednoprzestrzenne. Wewnątrz konstrukcja i stropy drewniane. Elewacje tynkowane, opracowane architektonicznie, z gzymsem profilowanym podokapowym i ramowymi podziałami ścian. Front od strony południowej pięcioosiowy z portykiem w centrum i oknami po bokach. Obecnie obiekt nieużytkowany.

Wszystkie ze wskazanych budynków zespołu znajdują się na terenie parku podworskiego, który zlokalizowany jest w płd. części wsi, na płd. od ul. Spółdzielczej, na wsch. od ul. Leśnej. Całość założenia miała ok. 11 ha, z czego obecny park to około 4 ha, w południowo-wschodniej części. Pierwotnie składał się on z dwóch elementów, od ulicy na północy do dawnego dworu był park o charakterze krajobrazowym (z romantycznym budynkiem wozowni), a w części południowej park o układzie geometrycznym, nawiązującym do ogrodów włoskich. Ma to odwzorowanie we współczesnym zagospodarowaniu. W części półn-wsch. zachowany jest swobodny układ drzew w otoczeniu wozowni, część płd-wsch. z geometrycznie wytyczonymi alejkami stanowi obecnie park publiczny. Całość od północy i zachodu pobawiona starodrzewu i

charakteru parku. Od ulicy Spółdzielczej zabudowa mieszkalna i gospodarcza (w tym budynki po PGR oraz zabytkowy spichlerz), poniżej stadion sportowy i muszla koncertowa.

Zespół posiada duże wartości historyczne i artystyczne, wynikające z funkcji, ale przede wszystkim czytelnej kompozycji, powiązań przestrzennych, elementów architektury historycznej i starodrzewu. Poszczególne budynki posiadają duże wartości historyczne i artystyczne, i uwzględniając stan zachowania, stanowią cenne komponenty zespołu.

ZESPOŁY KOŚCIELNE

JANUSZEWICE – zespół kościoła parafialnego p.w. Podwyższenia Krzyża Św., w składzie: kościół, cmentarz przykościelny, powstały na pocz. XVII w., rozbudowany ok. 1900 r., zlokalizowany na działce nr 183, obręb: 0008 Januszewice. Kościół wpisany jest do rejestru zabytków nieruchomości województwa świętokrzyskiego pod nr A.913.

Pierwszy kościół w Januszewicach powstał jako świątynia drewniana z fundacji Jana Pakosza w pocz. XIV w. Później, na początku XVII w. powstała kaplica murowana z kamienia w stylu wczesnego baroku, do której w 1695 roku dostawiono drewniany kościół, opisywany później na wizytacji w 1779 r. W 1812 r. parafie przeniesiono do Kluczevska, a kościół w Januszewicach stał się kościołem filialnym,

Obecny kościół murowany, ponownie parafialny, powstał przez rozbudowę wcześniejszej murowanej kaplicy z XVII w. Prace z fundacji hrabiego Skicoskiego w 1900 r. polegały na rozbudowie kaplicy (obecne prezbiterium) o nawę jednoprzestrzenną. Prezbiterium prostokątne, zbliżone do kwadratu, z kryptą z początku XVII w., z narożnymi skarpami i okrągłym, rozglifionym oknem od południa, wewnątrz strop płaski, choć pierwotnie sklepienie. W 1940 r. wykonano krycie blachą (pierwotnie gont) i malowanie. Późniejsza niż rozbudowa zakrystia ze względu na zły stan rozebrana w latach 90-tych i odbudowana. Wewnątrz wyposażenie zabytkowe.

Teren przykościelny zgodnie z tradycją pełnił funkcję cmentarną do około połowy XIX w. Obecnie brak widocznych śladów pochówków. O metryce terenu świadczy jedno okazałe drzewo w płd. części, przy murze ogrodzenia.

Zespół kościelny położony jest w płn-zch. części miejscowości, na północ od drogi, w drugiej linii zabudowy, w niewielkim oddaleniu od drogi, na cyplu płaskiego wyniesienia. Kościół poprzedzony od drogi gospodarstwem i niewielkim placem z figurą NMP (współczesna, bez cech zabytkowych). Teren kościoła ogrodzony, dostępny przez bramę od płd.. W płn-zach. narożniku terenu kościelnego dzwonnica murowana, niezabytkowa. W narożniku płd-wsch.

Ołtarz polowy niezabytkowy. Brak widocznych śladów pochówku na cmentarzu przykościelnym. Obszarze pojedyncze stare drzewo.

Kościół murowany, złożony z prostokątnego prezbiterium od wschodu i prostokątnej nawy, oba przykryte dachem dwuspadowym. Od wsch. Prezbiterium zamknięte prosto, oszkarpowane. Od północy do prezb. przylega zakrystia wybudowana w 1994 r. na wzór poprzedniej, z dachem pulpitowym. Elewacja frontowa dwukondygnacyjna, z szczytem trójkątnym, w przyziemiu wejście podkreślone oprawą architektoniczną obejmującą drzwi i prostokątne, półkoliście zamknięte okno nad nimi. W elewacjach bocznych oprawy okien dekoracyjne, z dwoma pilastrami zwieńczonymi arkadą i belkowaniem.

Zespół kościoła posiada duże wartości historyczne i artystyczne, wynikające z jego indywidualnych cech architektonicznych i detalu oraz wzajemnych relacji przestrzennych i programowych jego elementów. Cmentarz przykościelny posiada duże wartości historyczne oraz daje właściwy kontekst przestrzenny dla ekspozycji kościoła oraz jako historyczny element jego zespołu funkcjonalnego. Zespół stanowi dominantę w krajobrazie wsi od południa oraz ma duże wartości niematerialne i znaczenie dla lokalnej społeczności.

KLUCZEWSKO – zespół kościoła parafialnego p.w. Św. Wawrzyńca, w składzie: kościół, ogrodzenie z 4 narożnymi kaplicami, plebania, cmentarz przykościelny, powstały w XIX i XX w., zlokalizowany na działce nr 213, Obręb: 0010 Kluczewsko. Kościół wpisany jest do rejestru zabytków nieruchomości województwa świętokrzyskiego pod nr A.914.

W VIII w. Kluczewsko był letnią rezydencją biskupa krakowskiego, ale bez parafii, której powstanie zainicjowano dopiero w 1797 r. Kościół wzniesiono w latach 1787-1812 z inicjatywy bp Feliksa Turskiego. Zespół powstał w planowym połączeniu przestrzennym z zespołem dworsko-parkowym w południowej części wsi – poprzez obecną ulicę Kościelną. Powstał późnobarokowy kościół o dwuprzęsłowej nawie i prostokątnym prezbiterium, sklepiony, oszkarpowany, z zakrystią od zachodu. W latach 1850-1859 przekryto kościół nowym gontem. Przed 1887 wykonano nowe ogrodzenie wokół cmentarza przykościelnego. W 1888 r. kościół powiększono przez przedłużenie nawy głównej od frontu o 1 przęsło, z przedsionkiem i nową fasadą, a za prezbiterium, na osi, nową półkolistą, sklepioną zakrystie. Kościół remontowany w 1950 r. po zniszczeniach wojennych. Wybudowano wtedy również obecną dzwonnice. W 1992 r. odnowiony (nowe pokrycie dachu i orynnowanie, remont elewacji), w 1994 r. wykonano odwodnienie terenu, opaskę, drenaż, zabezpieczenie kościoła przed wilgocią.

Głównym komponentem zespołu jest kościół: nieorientowany, skierowany fasadą ku południu w kierunku zespołu dworsko-parkowego tworząc wraz z nim barokową oś kompozycyjną (obecnie zakłóconą rozwojem zabudowy miejscowości). Kościół o zwartej, krytej

dwuspadowymi dachami bryle. Kościół o wydłużonym planie, z trójprzęsłową, jednoprzestrzenną nawą w środku, jednoprzęsłowym prostokątnym prezbiterium od północy, za którym półkolista absyda obecnej zakrystii i od zachodu przedsionek, składzik (dawna zakrystia). Od zachodu szerszy masyw kruchty z przedsionkiem i fasadą barokową, parawanową. Fasada trójpoziomowa, z masywną częścią dolną (drzwi i nad nimi trzy okna), węższą częścią środkową zamkniętą wolutami i trójkątnym szczytem tympanonu. Elewacja tynkowane, oszkarpowane z oknami w oprawie architektonicznej. Wnętrza sklepienie kopułami na gurtach, polichromie, historyczne zabytkowe wyposażenie.

Zgodnie ze źródłami nowe ogrodzenie wokół terenu przykościelnego – zapewne obecne – wykonano przed 1887 r. Ze względu na czas powstania kościoła, przyjęć należy że teren wokół pełnił przynajmniej częściowo rolę cmentarza przykościelnego, co było powszechną praktyką do połowy XIX w. Obecnie brak śladów pochówków, zachowany częściowo starodrzew okalający teren od północy i zachodu. Teren otoczony murem kamiennym pełnym, wysokim, obustronnie tynkowanym, nakrytym ceramiczną dachówką czerwoną. W narożach od wewnątrz cztery identyczne kaplice w formie szerszych słupków z wnękami (obecnie współczesne drewniane płaskorzeźby). Brama główna obecnie o formie współczesnej – ażurowe, metalowe skrzydła przejazdu z dwoma furtkami po bokach. Od wsch. mur przebito ustawiając za nim czworoboczną dzwonnice (powojenna), a w części zach., wewnątrz muru wybudowano ołtarz polowy.

Na północ od kościoła, w jego bezpośrednim sąsiedztwie wzniesiono plebańnię murowaną w 1920 r. Zbudowana jako parterowy budynek na planie prostokąta, z gankiem trójkątnym szczytem. Usytuowana frontem w stronę kościoła, po jego półn-wsch. stronie, na terenie plebańskim. W XXI w. adaptowano poddasze na użytkowe wprowadzając m.in. okna połaciowe.

Zespół kościoła posiada bardzo duże wartości historyczne i artystyczne wynikające z jego historii, dobrze zachowanej substancji budowlanej, szerokiego programu architektonicznego i wzajemnych relacji jego elementów. Ma również walory krajobrazowe przez powiązanie osią widokową w zespole dworsko-parkowym. Bardzo cenny zabytek epoki borku, zwłaszcza w relacjach przestrzennych z zespołem dworskim i dalszym otoczeniem.

RĄCZKI – zespół kościoła filialnego p.w. Św. Trójcy, w składzie: kościół i brama-dzwonnica wraz z ogrodzeniem, zlokalizowane na działce nr 280, obręb: Rączki.

Zgodnie z informacjami zawartymi w słowniku geograficznym, w Rączkach, na obszarze dworskim była kaplica wystawiona przez Stanisława Kłosowskiego – dziedzica w latach 1830-1870. Wzniesiona została zapewne w latach 1864-1865 przy drodze do wsi od dworu, pierwotnie obsadzonej lipami. Kaplica, obecnie kościół filialny, należy do parafii Przedbórz (woj. łódzkie).

Zespół kościelny zlokalizowany jest w północnej części wsi, przy drodze do parku podworskiego na zachodzie. Teren otoczony murem kamiennym, z bramą-dzwonnicą od zachodu. Teren uporządkowany, od wschodu przy drodze przez wieś okazała rozłożysta lipa.

Kościół to niewielka parterowa świątynia murowana, na planie prostokąta, z dwuspadowym dachem, z sygnaturką o strony zachodniej. Fasada główna od zachodu, z trójkątnym szczytem, flankowana dwoma prostopadłymi szkarpmi. Wejście główne w osi, zamknięte łukiem odcinkowym, nad nim płycina z identycznym łukiem, powyżej okno. Po obu stronach wejścia proste pilastry. Ściany boczne członowane płycinami, w których górnej części prostokątne okna zamknięte łukiem odcinkowym, ujęte w proste opaski – po cztery w każdej ścianie. Elewacja od wschodu z trzema płycinami i okienkiem jak nad drzwiami fasady zachodniej. Elewacje tynkowane, w kolorze białym, z brązowym detalem. Pokrycie dachowe z i górna część szkarp z blachy falistej w kolorze brązowym. Wokół kościoła opaska betonowa. Po remoncie w 1978 r.

Brama-dzwonnica powstała zapewne w czasie budowy kościoła, o czym świadczy ich wzajemne powiązanie stylowe i funkcjonalne. Usytuowana jest w zachodniej osi wejścia do kościoła, w ciągu muru otaczającego teren (wysoki mur pełny). Murowana na planie wydłużonego prostokąta, wysoka na ok. 4 m, dwupoziomowa z przejściem w przyziemiu, i przezroczem z słupkiem powyżej, szczyt trójkątny. Obiekt tynkowany, w kolorystyce jak kościół. Stan tynków średni. Na archiwalnych zdjęciach widać, że zasadniczy charakter zabytku nie zmienił się, jednak w przezroczu nad wejściem był nie słupek, ale drewniana profilowana kolumnienką z prostą bazą i cokołem. Zlikwidowano również trójkątny szczyk nad wejściem, pod przezroczem.

Bramę-dzwonnicę otacza ogrodzenie terenu przykościelnego z muru kamiennego, pełnego, tynkowanego, w którym współcześnie wykonano wjazd na teren w formie dwuskrzydłowej współczesnej bramy – od zachodu, od placu przed kościołem.

Zespół kościoła posiada duże wartości historyczne i artystyczne wynikające z jego historii, dobrze zachowanej substancji budowlanej, szerokiego programu architektonicznego i wzajemnych relacji jego elementów. Ma również walory krajobrazowe przez powiązanie osią widokową z dawnym zespołem dworskim od wschodu (został tylko park). Stanowi ważny element krajobrazu wsi oraz posiada duże znaczenie dla lokalnej społeczności jako miejsce kultu.

STANOWISKA – zespół kościoła parafialnego p.w. Św. Jakuba, mający początku w XV w., przebudowany w XVII w. i 1800 r., odnowiony po pożarze w 1880 r., w składzie: kościół, ogrodzenie z bramkami i schodami, cmentarz przykościelny i plebania, zlokalizowany na

działkach nr 854 i 443/1, obręb: 0023 Stanowiska. Kościół wpisany jest do rejestru zabytków nieruchomości pod nr A.918.

Kościół w stanowiskach wzmiankowany jest pierwszy raz jako murowany z kamienia, istniejący od dłuższego czasu, około 1520 r. w kontekście właściciela wsi – Stanisława Stanowskiego. W 1540 r. wieś stanowiła już własność Mikołaja Szczukockiego. W XVII wieku kościół został przebudowany – powstała kwadratowa kaplica z kryptą oraz sklepienie w prezbiterium. W XVIII w. (1716 r.) wieś należy do Franciszka Mękarskiego, a później przez córkę Annę do jej męża Bartłomieja Zakrzowskiego. W końcu, w 1790 r. Stanowiska nabywa Michał Czaplicki, który oprócz wzniesienia lub przebudowy dworu był inicjatorem prac przy kościele: około 1800 r. rozbudowano kościół o masyw wieżowy, powiększono zakrystię oraz na nowo opracowano elewacje.

Jako że fazę gotycką kościoła datuje się na XV w., na ten czas należy datować również pierwsze pochówki na cmentarzu przykościelnym, co było powszechne aż do połowy, a nawet końca XIX w. Obecne ogrodzenie powstało zapewne w XIX w. na etapie prac inspirowanych przez Michała Czaplickiego, ze względu na ukształtowanie terenu najpewniej w obrysie poprzedniej granicy cmentarza przykościelnego.

Zespół kościoła znajduje się w płn. części miejscowości, po wsch. stronie drogi przez wieś. Zlokalizowany jest w obrębie cmentarza przykościelnego o nieregularnym obrysie, otoczonego murem, wejście główne od zachodu (od drogi), ponadto dwie furtki: od płd. (od placu przy wsi, obecnie parking) i od płn. (plebania).

Będący głównym elementem zespołu kościół to świątynia orientowana, na planie wydłużonego prostokąta: nawa jednoprzestrzenna, dwuprzęsłowa, z czworoboczną kaplicą przy prześle wschodnim od płd. Prezbiterium jednoprzęsłowe, prosto zakończone, z aneksem czworobocznej zakrystii od płn. Od zachodu partia wieżowa, trójczłonowa, z wieżą pośrodku. Pod kaplicą krypta (niedostępna). Bryła rozczłonowana, dachy dwuspadowe, szczyty barokowe w fasadzie i płd. ścianie kaplicy. Okna prostokątne, zamknięte półkoliście, opracowanie architektoniczne ścian detalem. Kościół z elementami gotyckimi (prawdopodobnie z XV w.), po przebudowach, rozbudowach i odbudowie o charakterze barokowym. Pod koniec XIX w. kościół uległ pożarowi, po którym odbudowano go w 1880 r. W 1946 r. przeprowadzono „ogólne odnowienie kościoła”, a następnie wymieniono pokrycie dachu i wież w 1952 r. W latach 80-tych ponownie wymieniono pokrycie dachu oraz posadzki we wnętrzu. W ścianach zewnętrznych widoczne – zwłaszcza od płd. – skarpy wspierające konstrukcje należące do etapu gotyckiego. Kościół posiada wyposażenie historyczne (zabytkowe).

Kościół zlokalizowany jest pośrodku cmentarza przykościelnego, założonego na nieregularnym wielobocznym planie, centrycznie wokół kościoła. Teren nieco wyniesiony ponad drogę od strony zach., od płn. i wsch. teren plebański, od płd. wieś z placem (obecnie parking). Wejście główne od zach. z bramą i dwoma furtkami po bokach, od płn. furtka (do plebanii), od płd. furtka ze schodami do wsi. Teren uporządkowany, dobrze utrzymany, z chodnikami w części zachodniej (łączą furtki i wejścia). Całość obsadzona trawnikiem. Wewnątrz murów ogrodzenia kilka drzew liściastych o średnim obwodzie pnia oraz kilka iglaków. Brak wyróżniającego się starodrzewu. Brak widocznych śladów pochówków. Ogrodzenie powstało zapewne w XIX w. na etapie prac inspirowanych przez Michała Czaplickiego, ze względu na ukształtowanie terenu najpewniej w obrysie poprzedniej granicy cmentarza przykościelnego. Pochówków na cmentarzach przykościelnych poniechano w poł. XIX w. ze względów sanitarnych. Ogrodzenie wraz z bramami i furtkami zamyka wewnątrz cmentarz przykościelny, założony na nieregularnym wielobocznym planie, centrycznie wokół kościoła pośrodku. Mur wokół całości murowany z kamienia, pełny, obustronnie tynkowany, nakryty betonowymi płytami. Przęsła jednolite, współczesne, ażurowe, metalowe (niezabytkowe). Schody kamiennie-betonowe. Wejście główne od zach. ze schodami na chodniku oraz ustawioną wyżej bramą (dwuskrzydłową) z dwoma furtkami po bokach, od płn. furtka (do plebanii), od płd. furtka ze schodami do wsi. Bramy i furtki na filarach nakrytych ceramicznymi czapkami ze zwieńczeniem w formie szyszki.

Ostatnim, ale nie najmniej istotnym elementem zespołu jest plebania drewniana, datowana na 1 ćw. XIX w., wiązać ją można więc z fazą rozwoju zespołu kościelnego z inicjatywy Michała Czaplickiego. Plebania zlokalizowana jest na dużej działce wśród m.in. drzew owocowych, od strony północnej relikty stawów, a w części płd-wsch. plebańskie zabudowania gospodarcze.

Plebania zlokalizowana jest po płn. stronie kościoła, za murem ogrodzenia cmentarza przykościelnego, przez który skomunikowana jest osobną furtką. Plebania frontem zwrócona do kościoła, w kierunku płd. Jest to parterowy, drewniany budynek na kamiennym fundamencie, założony na planie prostokąta, z użytkowym poddaszem, pod wielospadowym dachem łamanym z lukarnami w elewacjach wzdłużnych. Dach kryty blachą na rąbek, miedzianą. W ścianach szczytowych 3 osie okien. Od strony kościoła wejście poprzedzone wgłębnym gankiem o pięciobocznym kształcie przejścia. W lukarnie dwa okna prostokątne, a nad półduszkim szczyt z owalnym okienkiem oraz oprawą: półkoliste zakończenie i listwa esowata po bokach.

Zespół kościoła posiada wartości historyczne i artystyczne wynikające z jego cech indywidualnych, zwłaszcza stanu zachowania oraz cech architektonicznych, ale także z historii, kontekstu przestrzennego i powiązań funkcjonalnych w ramach całego zespołu. Plebania jako rzadki zabytek drewnianego obiektu mieszkalnego z początku XIX w., o cechach tak wyraźnie

barokowych i dobrym stanie zachowania stanowi zabytek o unikalnych wartościach. Zespół kościoła jest ponadto bardzo istotny w krajobrazie wsi i najbliższego otoczenia jako wyróżnik i dominanta krajobrazowa. Posiada wartości niematerialne.

ZESPOŁY CMENTARNE I CMENTARZE

KLUCZEWSKO – zespół cmentarza parafialnego, powstały w 1832 r., w składzie: teren cmentarza i kaplica cmentarna, zlokalizowany na działce nr 208, obręb: 0010 Kluczewsko.

Cmentarz założony w 1832 r., położony na północny-zachód od kościoła parafialnego, w niewielkim od niego oddaleniu, skomunikowany drogą lokalną. Od południa zabudowania wsi, od północy pola i łąki. Cmentarz ma kształt wydłużonego nieregularnego prostokąta, z wejściami od wschodu (główne) i zachodu. W części wschodniej kaplica cmentarna na niewielkim wzniesieniu. Aleja komunikacyjna w kierunku wschód-zachód dzieli cmentarz na dwie czytelne kwatery. Układ nagrobków rozproszony. Obecnie brak starodrzewu.

Karta WEZ z 1993 r. odnotowuje pojedyncze warte uwagi nagrobki z 2 poł. XIX w. (4szt) oraz ponad 50 okazów starodrzewu w dobrym stanie. Zwracają uwagę zwłaszcza drzewa przy bramie wejściowej, po obu stronach alejki. Na cmentarzu zlokalizowany jest „grób bohaterów terroru hitlerowskiego” (1945) – 3 nieznanymi cywilów, oraz grób poległego w walce z Niemcami partyzanta Wojciecha Adamskiego, ps. „Czajka”, por. Armii Krajowej z grupy „Marcina” (1944).

Kaplica wzniesiona została w 2 poł. XIX w. jako cmentarna dla rodzin Konarskich i Turskich chowanych w krypcie pod kaplicą – najwcześniejsza data śmierci pochowanego w kaplicy pochodzi z 1832 r., zapewne sprzed budowy. Jest to niewielka murowana kaplica na planie zbliżonym do kwadratu, kryta dwuspadowym dachem, z sygnaturką nad szczytem od południa, nad wejściem poprzedzonym kilkoma schodkami. W szczycie niewielka wnęka z figurą NMP (współczesną). W ścianach bocznych po jednym okienku. Kaplica tynkowana, kryta blachą brązową. Po pracach remontowych. Kaplica z kryptą o wejściu od ściany zachodniej (pod oknem). Ostatni pochówek dokonany w 2005 r. przy bocznej ścianie kaplicy pochowany ekshumowany z pola bitwy pod Rudą Pilczycką w 1944 r. Wojciech Adamski partyzant, por. Armii Krajowej. Przed kaplicą urządzone miejsce do nabożeństw polowych przy alejce przez cmentarz.

Zespół posiada wartości historyczne, zwłaszcza w kontekście historii parafii i wsi, a także odgrywa istotną rolę w krajobrazie. Posiada wartości niematerialne wynikające z roli i funkcji oraz znaczenia dla lokalnej społeczności, rodzin Turskich i Konarskich. Sama kaplica stanowi

dominantę w rozplanowaniu cmentarza, dobrze eksponowana w otoczeniu, w tym w krajobrazie miejscowość od północy.

STANOWISKA – cmentarz parafialny, z 4 ćw. XIX w., zlokalizowany na działce nr 16/1, obręb: 00023 Stanowiska.

Cmentarz w Stanowiskach założono w 4 ćw. XIX w. w związku z koniecznością przeniesienia wcześniejszego cmentarza parafialnego zlokalizowanego po zachodniej stronie drogi, nieco na południe, bliżej kościoła. Cmentarz „stary” założono po zakończeniu pochówków na cmentarzu przykościelnym ok. 1865 r. Możliwe, że pierwotnie pochówki przeniesiono najpierw na „cmentarz rodowy” Czaplickich w Kopruszy (obecnie Stanowiska, na południe od wsi), ale szybko założono osobny cmentarz dla parafii. Ilekroć teren był bardzo podmokły więc w krótkim czasie, w 4 ćw. XIX w. zdecydowano o nowej – aktualnej – lokalizacji. Ze „starego” cmentarza niezagospodarowana została część terenu (dz. nr 468, obręb: Stanowiska), ale mapy jeszcze z pocz. XX w. wskazują znacznie większy jego obszar.

Cmentarz parafialny położony na północ od zabudowy wsi, w kierunku wsch. od drogi głównej przez wieś na Dobromierz, między polami, częściowo zalesiony. Cmentarz na planie nieregularnego czworoboku, otoczony murem kamiennym, niskim, niezabytkowym. Wejścia główne dwa, od półn. i połd. Najstarszy zachowany nagrobek pochodzi z 1897 r., wśród nagrobków o cechach zabytkowych wymienione jest kilka obiektów z pocz. XX w. Podział na kwatery o nieregularnym kształcie czytelny (układ półn-połud, wsch-zach.). Na karcie ewidencyjnej z 1993 r. wskazano około 50 okazów starodrzewu, w tym kasztanowiec, klony, dęby i najliczniejsze sosny. Obecnie brak starodrzewu, w terenie pojedyncze iglaki o niewielkich rozmiarach. Część półn-zach. cmentarza (bez nagrobków) zalesiona. Na cmentarzu zlokalizowana jest mogiła dowódcy partyzantów z oddziału mjr Hubala oraz żołnierza Związku Walki Zbrojnej, ułana 11 Pułku Ułanów Legionów – Franciszka Ryszarda Głowacza, który zginął w 1942 r. nad Pilicą. Mogiła stanowi również symboliczne miejsce pochówku jego żony – Józefy Głowacz, z domu Jasińskiej, zamordowanej przez gestapo w Końskich w 1942 r.

Cmentarz posiada wartości historyczną, zwłaszcza w kontekście historii parafii i wsi, a także odgrywa istotną rolę w krajobrazie. Posiada wartości niematerialne wynikające z roli i funkcji oraz znaczenia dla lokalnej społeczności.

STANOWISKA – zespół cmentarza rodowego Czaplickich, powstały w XIX w. na gruntach wsi Koprusza (obecnie Stanowiska), w składzie: teren cmentarza rodowego i kaplica, położony na działce nr 559, obręb: 0023 Stanowiska.

Rodzina Czaplickich posiadających dobra w Stanowiskach, Mrowinie i Łapczynej Woli legitymowała się herbem Lubicz. Michał Czaplicki, syn Jana, nabył te dobra w 1790 roku. Cmentarz powstał zapewne w latach 1869-1870, gdy zaprzestano pochówków w kryptach pod kościołem w Stanowiskach. Fundatorką kaplicy na cmentarzu była Helena Czaplicka (żona Zenona Kajetana Leona Koziół Poklewskiego), siostra Karola Czaplickiego (dziedzica dóbr), najstarsza córka Leopolda Filipa Czaplickiego i Florentyny z domu Kamockiej, herbu Jelita (zmarli odpowiednio: 1869 i 1863), którzy jako ostatni zostali pochowani w krypcie pod kościołem w Stanowiskach. Sama Helena została pochowana na cmentarzu rodzowym, przy kaplicy, zaś pod samą kaplicą spoczywa m.in. jej zmarły w 1879 r. małżonek. Ostatni pochówek odnotowano na cmentarzu w 1930 r. Mapa z 1935 r. wskazuje lokalizację bezpośrednio przy drodze dość dużego czworobocznego cmentarza z kaplicą (mniej więcej południowa połowa obecnej działki).

Zespół cmentarza rodzowego Czaplickich położony jest około 1,0 km na południe od kościoła w Stanowiskach, po lewej stronie drogi na Pilczycę na niewielkim zalesionym wzniesieniu. W centrum stoi kaplica murowana, doskonale widoczna z położonej niżej drogi lokalnej. Obecnie teren zalesiony, ale oczyszczony, zwłaszcza w okolicy kaplicy. Od drogi dosadzone młode iglaki w formie „szpaleru”. W pobliżu kaplicy kilka śladów grobów, w tym krzyż żeliwny ażurowy, nagrobek w formie kapliczki i grób z ogrodzeniem. Teren oczyszczony, cmentarz odnowiony i zadbany. Obecnie nieliczne dostrzegalne ślady pochówków w bezpośrednim sąsiedztwie kaplicy.

Zlokalizowana na cmentarzu kaplica frontem zwrócona ku drodze, ku wschodowi. Front dwustrefowy z przyziemem zamkniętym narożnymi szerokimi lizenami, wewnątrz których para węższych lizen stanowiących wraz z opaską drzwiową oprawę (forma portalu uskokowego) drzwi wejściowych. Na lizenach wsparty gzyms kordonowy podokapowy, profilowany. Powyżej szczyt trójkątny obwiedziony gzymsem profilowanym. W ścianach bocznych pojedyncze okna zamknięte półkoliście. Pod kaplicą krypta. Styl eklektyczny.

Zespół cmentarza posiada bardzo dużą wartość historyczną związaną z historią dóbr w Stanowiskach oraz rodziny Czaplickich. Posiada również bardzo dużą wartość artystyczną wynikającą z relacji architektury kaplicy i jej otoczenia, jej ekspozycji w terenie oraz walorów architektonicznych. Stanowi istotny element krajobrazu kulturowego.



1



2



3

Ilustracja 3. Stanowiska, zespół cmentarza rodzowego Czaplickich (dawniej w miejscowości Koprusza): widok ogólny od strony drogi w kierunku kaplicy na wyniesieniu (1), kaplica od strony południowo-wschodniej, z relikwiami pochówków (2), jeden z nielicznych krzyży oznaczających miejsce pochówku, żeliwny, ażurowy, z końca XIX w. (3).

RUINA

ŁAPCZYNA WOLA – ruina zboru ariańskiego, powstała przez 1629 r. (opuszczona już w 1754 r.), na działce nr 116, obręb: 0016 Łączyna Wola. Ruina zboru ariańskiego wpisana jest do rejestru zabytków nieruchomości pod nr A.916.

Zbór (zwany ariańskim, ale może być kalwiński) ufundowany prawdopodobnie na początku XVII wieku, a na pewno przed 1629, przez rodzinę Bobrownickich herbu Doliwa. Na początku XVIII wieku pełnił przy nim obowiązki duchowne Jan Petroselin. Jeszcze w 1730 odprawiano w zborze nabożeństwa, ale już w 1754 zbór nie miał pastora, był nieużytkowany i popadał w ruinę, choć był wymieniany jako osobna parafia jeszcze w 1822 roku. W podziemiach świątyni pochowano fundatorów i dobrodziejów zboru; w XX wieku ich trumny zostały ograbione a ciała sprofanowane.

Ruina zboru znajduje się we wschodniej części wsi, na niewielkim wzniesieniu w rozjeździe lokalnych dróg. Była to niewielka murowana z kamienia wapiennego świątynia na planie prostokąta, z wieżą i płytkim prezbiterium. Wnętrza były sklepione. Obecnie zbór zachowany w postaci ruiny, niezabezpieczonej. Teren ogrodzony siatką, niedostępny, oczyszczony z drzew, trawa wykoszona. Obecnie zbór jest w ruinie (trwała ruina). Zachowały się mury wieży i część prezbiterium.

Budynek jako ruina posiada bardzo duże wartości historyczne oraz artystyczne wynikające z jego roli w krajobrazie i pozycji dominanta w widoku wsi. Duże wartości historyczne wynikają z unikalności zabytku jakim był zbór ariański.



Podsumowując, powyższe wypada stwierdzić, że choć zespół zabytków nieruchomości Gminy Kluczewsko nie jest zbyt liczny i zróżnicowany, to w jego zasobie wyróżnić można zabytki

cenne – zwłaszcza w kontekście całych zespołów – oraz dobrze zachowanie. Poniższa ocena ogólnego stanu zachowania – w oczywisty sposób subiektywna – odnosi się nie tylko do ogólnego stanu technicznego ale również do zachowania wartości zabytkowych: historycznych, artystycznych i naukowych, reprezentowanych m.in. poprzez autentyczność substancji, formy (architektonicznej), kompozycji (założenie parkowe) i funkcji, kontekstu przestrzennego czy estetycznego odbioru i wartości krajobrazowych. Wyniki z analizy zasobu zabytków nieruchomych są więc dość optymistyczne.

5.4. Zabytki ruchome

Zabytek ruchomy – zgodnie z definicją podaną w art. 3 pkt 1 i 3 ustawy o ochronie zabytków – to ruchomość, jej część lub zespół nieruchomości, będące dziełem człowieka lub związane z jego działalnością i stanowiące świadectwo minionej epoki bądź zdarzenia, których zachowanie leży w interesie społecznym ze względu na posiadaną wartość historyczną, artystyczną lub naukową.

W art. 6 ust. 2 ustawy o ochronie zabytków zdefiniowano otwarty katalog typów zabytków, wśród których wyróżniono – bez względu na stan zachowania – zabytki będące:

- a) dziełami sztuk plastycznych, rzemiosła artystycznego i sztuki użytkowej,
- b) kolekcjami stanowiącymi zbiory przedmiotów zgromadzonych i uporządkowanych według koncepcji osób, które tworzyły te kolekcje,
- c) numizmatami oraz pamiątkami historycznymi, a zwłaszcza militariami, sztandarami, pieczęciami, odznakami, medalami i orderami,
- d) wytworami techniki, a zwłaszcza urządzeniami, środkami transportu oraz maszynami i narzędziami świadczącymi o kulturze materialnej, charakterystycznymi dla dawnych i nowych form gospodarki, dokumentującymi poziom nauki i rozwoju cywilizacyjnego,
- e) materiałami bibliotecznymi,
- f) instrumentami muzycznymi,
- g) wytworami sztuki ludowej i rękodzieła oraz innymi obiektami etnograficznymi,
- h) przedmiotami upamiętniającymi wydarzenia historyczne bądź działalność wybitnych osobistości lub instytucji.

Wśród tak scharakteryzowanych zabytków ruchomych w sposób oczywisty znaleźć mogą się dzieła sztuk plastycznych i rzemiosła – wysokiej jakości i wyróżniające się, ale nie tylko. Wśród zabytków ruchomych wyszczególnić można również obiekty (nie będące w pełni dziełami sztuki) mające wysoką wartość historyczną i naukową, będące świadectwem poziomu kultury materialnej. Mogą to być zarówno zachowane w nielicznych egzemplarzach wytwory sztuki ludowej i rękodzieła oraz inne obiekty etnograficzne, zwłaszcza charakterystyczne dla

poszczególnych regionów kraju, ponadto instrumenty muzyczne, przedmioty zgromadzone w kolekcjach, numizmaty, pieczęcie, medale i ordery, militaria, pamiątki historyczne czy przedmioty związane z wybitnymi osobistościami lub instytucjami.

Zwykle w przypadku Gmin są to obiekty indywidualnej i zespoły, wśród których znajdują się ujęte w wojewódzkiej ewidencji zabytków ruchomych (lub/i w rejestrze zabytków ruchomych): wyposażenia kościołów, na które składają się: ołtarze, rzeźby, obrazy, organy, naczynia liturgiczne, lichtarze, ornaty i inne elementy ubioru mszalnego, feretrony, chorągwie itp. Szczególnym typem zabytku są polichromie – które ze względu na możliwość transferu również uznawane są za zabytki ruchome. W takim samym typie zabytków są kamieniarskie detale wystroju kościoła np. portale, oprawy okienne oraz jego wyposażenie meblarskie: konfesjonały, ambony, ławy itp.

Wśród zabytków ruchomych znajdują się również nagrobki o cechach zabytkowych zlokalizowane na cmentarzach parafialnych i przykościelnych oraz kapliczki, krzyże i figury przydrożne – również zasadniczo kwalifikowane jako zabytki ruchome.

W szczególnych przypadkach włączane są one do Gminnych Ewidencji Zabytków lub wpisywane do rejestru zabytków nieruchomości jako istotny element krajobrazu kulturowego istniejący w związku z konkretnym historycznym miejscem, przestrzenią, kontekstem ruralistycznym i zabytkowym. W dokumentach WKZ znajdują się tzw. wglądówki dwóch kapliczek latarniowych w Stanowiskach, karty te mają jednak wyłącznie charakter informacyjny, nie stanowią wojewódzkiej ewidencji zabytków.

Z powyższych przyczyn ŚWKZ w Kielcach oraz Wójt Gminy Kluczewsko zdecydowali o włączeniu do GEZ dwóch kapliczek latarniowych w Stanowiskach (pozycja 26 i 27 w załączniku nr 1 do Programu). Pierwsza zlokalizowana jest na terenie parku, przy głównej drodze prowadzącej pode dwór od północy. Wokół niej znajduje się starodrzew – cenne klony i lipy w układzie centrycznym, celowym. Zapewne związana z budową nowej siedziby rodziny, dworu ok. 1800 r. przez Michała Czaplickiego. Druga ustawiona zapewne w miejscu nieistniejącego obecnie rozwidlenia dróg w kierunku północno-zachodnim, w ramionach którego był cmentarz tzw. „stary”, później przeniesiony na miejsce obecnego cmentarza parafialnego (widoczne na mapach z pocz. XX w.). W takim wypadku kapliczka może być związana z założeniem cmentarza na sąsiedniej działce od północy lub historyczną granicą wsi od strony północnej (rozstaje dróg).

Wśród zabytków ruchomych ujętych w wojewódzkiej ewidencji zabytków na terenie Gminy Kluczewsko ochroną objętych jest łącznie 99 zabytków:

- zespół wyposażenia kościoła parafialnego w Januszewicach – 21 kart zabytków;
- zespół wyposażenia kościoła parafialnego w Kluczewsku – 33 karty zabytków;
- zespół wyposażenia kościoła parafialnego w Stanowiskach – 35 kart obiektów.

Jednocześnie, spośród powyższych, wpisem do rejestru zabytków ruchomych wyróżniono dwa zespoły wyposażenia kościelnego wpisane do rejestru zabytków na podstawie odrębnych decyzji wojewódzkiego konserwatora zabytków. Są to:

Wystrój i wyposażenie kościoła p.w. Św. Jakuba w Stanowiskach, na podstawie decyzji WKZ w Piotrkowie Trybunalskim z dnia 09.11.1981 r.-nr rejestru woj. świętokrzyskiego: 367 B – obejmujący 23 pozycje, w tym:

- portal w fasadzie północnej kościoła, kamienny z 1 poł. XVII w. wraz z nadprożem rzeźbionym nad tym portalem, kamienne, z pocz. XVI w.;
- rzeźba św. Michała z wnęki kaplicy południowej (na fasadzie), drewniana, z końca XVIII w.;
- ołtarz główny, drewniany, polichromowany, z 2 poł. XVIII w., wraz z tabernakulum, drewnianym, polichromowanym, z pocz. XVII w. oraz ołtarz p.w. Św. Józefa, drewniany, polichromowany, z pocz. XVII w.;
- 3 krucyfiksy drewniane, polichromowane, z XVII i XVIII w.;
- ambona, drewniana, polichromowana, z ok. 1890 r.;
- feretron z obrazami MB Szkaplerznej i Św. Rocha, drewniany, z końca XIX w.;
- rzeźba św. Józefa z Dzieciątkiem i Aniołami, z końca XVIII w.;
- nagrobek z marmuru chęcińskiego we wnętrzu, z 1809 r.;
- 7 epitafiów i tablic epitafijnych we wnętrzu, z lat 1848-1893, marmurowych i granitowych;
- naczynia liturgiczne: 2 kielichy mszalne i kociołek do wody święconej.

Wystrój i wyposażenie kościoła parafialnego p.w. Św. Wawrzyńca w Kluczewsku, na podstawie decyzji WKZ w Piotrkowie Trybunalskim z dnia 04.08.1980 r. – nr rejestru woj. świętokrzyskiego: 366 B – obejmujący 23 pozycje:

- ołtarz główny, drewniany, polichromowany, z 1 poł. XIX w., ołtarz boczny p.w. Św. Wawrzyńca, drewniany, polichromowany, z XVIII-XIX w., ołtarz boczny p.w. Matki Boskiej, drewniany, polichromowany, z XVIII-XIX w.;
- dekoracja malarska (polichromia) nawy i prezbiterium, z 1888 r.;
- rzeźby Madonny i dwóch zakonnic z fasady zachodniej kościoła, drewniane, polichromowane, z ok. 1888 r.;
- drzwi wejściowe w fasadzie zachodniej, drewniane, polichromowane, z ok. 1888 r.;
- rzeźba św. Wawrzyńca, drewniana, polichromowana, z 1888 r.;
- 2 rzeźby Św. Piotra i Św. Pawła, kamienne, z końca XIX w.;

- ambona drewniana, polichromowana, z końca XVIII w, konfesjonał drewniany, polichromowany, z końca XVIII w., szafa organowa, drewniana, polichromowana, z 1888 r.;
- 3 krucyfiksy drewniane, polichromowane, z końca XVIII w. i krzyż ołtarzowy, drewniany, polichromowany, z poł XVIII w.;
- kropielnica, granitowa, z XVII w, monstrancja, żyrandol z końca XIX w.;
- 3 epitafia marmurowe z końca XIX i pocz. XX w. oraz marmurowa tablica epitafijna;

Na terenie Gminy Kluczewsko znajduje się sporo dotychczas niezewidencjonowanych kapliczek, krzyży przydrożnych i figur – które jako zabytku ruchome stanowią ważny element krajobrazu kulturowego i są istotne dla lokalnych społeczności ze względów tożsamościowych, kultowych i emocjonalnych.

Niestety w zasobie tym brakuje obiektów o wyróżniającej się formie artystycznej, wartości historycznej czy estetycznej. Są to zwykle proste, typowe kapliczki, często ze względu na niewłaściwą opiekę w złym stanie zachowania.

Jako przykładowe, reprezentatywne wyróżnić można choćby:

Dobromierz, kapliczka w pobliżu wjazdu na teren parku, przy skrzyżowaniu w kierunku północnym, kamienna, w formie prostego krzyża z odlewem figury Chrystusa, na cokole czworobocznym ustawionym na trójschodkowej podstawie, od frontu z płyciną z inskrypcją: „OFIARA OFICYJALISTÓW I SŁUŻBY DWORSKIEJ DNIA 23 CZERWCA 1903 R.”.

Kluczewsko, kapliczka w centrum wsi, przy drodze w kierunku kościoła, kamienna z odlewem figury Chrystusa, w formie krzyża o podciętych krawędziach na czworobocznym cokole wieńczonym nakrywą z profilowanym gzymsem i fryzem kostkowym, ustawionym na prostej czworobocznej, dwustopniowej podstawie profilowanej u góry. Od frontu wnęka półkolistą z wtórnym wypełnieniem (płaskorzeźba drewniana taka jak w kaplicach ogrodzenia kościoła w Kluczewsku) z płyciną inskrypcją poniżej: „OFIARA SKŁADKOWA GOSPODARZY WSI KLUCZEWSKO 1951”. Po bokach identyczne wnęki z wtórnym wypełnieniem np. figurą NMP.

Januszewice, kapliczka w pobliżu budynku OSP, kamienna z odlewem figury Chrystusa, w formie prostego krzyża ustawionego na smukłym słupowym cokole, uskokowym, rozprofilowanym i czworobocznej, szerszej podstawie. Od frontu niewielka półkuliście zamknięta wnęka z figurką Św. Floriana (za szybą), poniżej obwiedziona linią inskrypcja: „FUNDACJA STRAŻY OGNIOWEJ OCHOTNICZEJ W JAUSZEWICACH”, z datą poniżej pola: „1928”.

Komorniki, kapliczka na końcu wsi od wschodu, przy zakręcie drogi, na działce narożnej z drewnianym domem z pocz. XX w., kamienna z wtórnym zwieńczeniem w postaci krzyża drewnianego, o kamiennym cokole czworobocznym z nakrywą profilowaną z półkolem pośrodku i palmetami w narożach, obwiedzionymi listwą, pod która profilowany gzymś nad

cokołem czworobocznym, wysokim, z wnęką zakończoną półkoliście (w niej współczesna figura NMP), na nieco szerszym cokole zakończonym profilem i niskiej, szerszej podstawie czworobocznej. Pod wnęką inskrypcja: „OFIARA MIESZKAŃCY WSI KOMORNIKI 1915 R”.



Ilustracja 4. Kapliczki przydrożne na terenie Gminy Kluczewsko, przykładowe: Dobromierz (1), Kluczewsko (2), Januszewice (3), Komorniki (4).

Wszystkie z przytoczonych kapliczek prezentują typ nagrobkowy – stanowią typowy wyrób kamieniarski z XX w. adaptowany do potrzeb zależnie od zleceniodawcy – jako kapliczka lub nagrobek. Prezentują różny stan zachowania, tak przez wtórne, niedostosowane warstwy malarskie, czy uzupełnianie ubytków współczesnymi elementami. Kapliczki te są jednak bezsprzecznie obiektem troski lokalnych społeczności, stanowią ważny element tożsamości lokalnej i krajobrazu miejscowości. Choć nie kwalifikują się do ujęcia w GEZ, winny zostać zewidencjonowane i objęte ochroną zapewniającą ich zachowanie dla przyszłych pokoleń.

5.5. Zabytki archeologiczne

Zabytek archeologiczny – zgodnie z definicją podaną w art. 3 pkt 4 ustawy o ochronie zabytków – to zabytek nieruchomy, będący powierzchnią, podziemną lub podwodną pozostałością egzystencji i działalności człowieka, złożoną z nawarstwień kulturowych i znajdujących się w nich wytworów bądź ich śladów albo zabytek ruchomy, będący tym wytworem. Stosownie do art. 6 ust. 3 zabytki archeologiczne to w szczególności:

- a) pozostałości terenowe pradziejowego i historycznego osadnictwa,
- b) cmentarzyska,
- c) kurhany,
- d) relikty działalności gospodarczej, religijnej i artystycznej.

W odniesieniu do wskazanej definicji wyjaśnić można, że „(...) *zabytek nieruchomy, będący powierzchnią, podziemną lub podwodną pozostałością egzystencji i działalności człowieka (...)*”, tj. np. jaskinia, osada, grodzisko (jako relikw grodu), historyczne nawarstwienia miast, cmentarzysko, kurhan, kopalnia, wraki statków, łodzi, relikty pomostów, które mogą znajdować się w różnych środowiskach, czyli na lądzie, głębiej pod ziemią i pod wodą i są świadectwem/pozostałością/reliktem życia naszych przodków. Pozostałości te archeolodzy nazywają ogólnie stanowiskami archeologicznymi.

W kolejną część definicji wskazującą: „(...) *złożoną z nawarstwień kulturowych i znajdujących się w nich wytworów bądź ich śladów (...)*” najczęściej odnosi się do obszarów o zidentyfikowanych nawarstwieniach kulturowych, kojarzą się z miejscami, w których osadnictwo trwało dłuższy czas i było intensywne, czyli w miastach, zwłaszcza w centrach, które w większości przypadków były ich początkiem, czy na grodziskach. Grubość nawarstwień niekiedy może sięgać kilku metrów, przy czym najstarsze znajdują się najniżej. W obrębie nawarstwień kulturowych znajdują się m.in. przedmioty wykonane z różnych materiałów – kamienia, krzemienia, kości, gliny, drewna, metali, skóry, itd., a czasami tylko ślady tych przedmiotów, jeśli warunki środowiskowe miały niekorzystny wpływ na ich zachowanie.

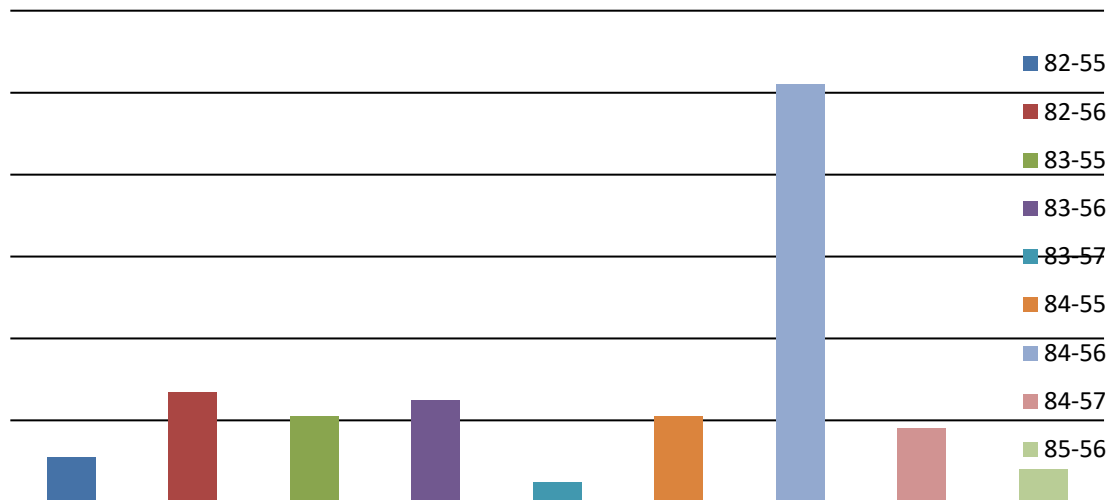
Przedmioty te, również ujęte w definicji zabytku archeologicznego: „(...) albo zabytek ruchomy, będący tym wytworem”, tj. przedmiot, który został wykonany przez człowieka; jest integralnym elementem nawarstwień, czyli nieruchomego zabytku archeologicznego, zatem pozostają we wzajemnej relacji.

Zabytki archeologiczne ewidencjonowane są w wojewódzkiej ewidencji zabytków zgodnie z podziałem na obszary wyznaczone w ramach tzw. Archeologicznego Zdjęcia Polski. Gmina Kluczewsko objęta jest 9 obszarami AZP:

- AZP 82-55 – 11 stanowiska archeologiczne
- AZP 82-56 – 27 stanowisk archeologicznych
- AZP 83-55 – 21 stanowiska archeologiczne
- AZP 83-56 – 25 stanowisk archeologicznych
- AZP 83-57 – 5 stanowisk archeologicznych
- AZP 84-55 – 21 stanowiska archeologiczne
- AZP 84-56 – 102 stanowiska archeologiczne
- AZP 84-57 – 18 stanowisk archeologicznych
- AZP 85-56 – 8 stanowisk archeologicznych

w ramach których dla Gminnej Ewidencji Zabytków opracowano 238 kart adresowych stanowisk archeologicznych. Graficznie informacja ta przedstawia się następująco:

Tabela 2. Liczna stanowisk archeologicznych w obszarach AZP Gminy Kluczewsko.



Spośród powyższych na szczególną uwagę zasługują zabytki archeologiczne wpisane do rejestru zabytków archeologicznych na podstawie decyzji wojewódzkiego konserwatora zabytków, są to:

- stanowisko nr 5 w Ciemiętnikach – rozpoznane na podstawie badań powierzchniowych jako stanowisko osadowe z epoki kamienia i bliżej nieokreślone cmentarzysko ciałopalne, nr rejestru (woj. kieleckiego): 614A, położone na terasie lewego brzegu rzeki Czarnej, ok. 1700 m na południowy wschód od centrum wsi, ok. 250 m na południe od koryta rzeki Czarnej,
- stanowisko nr 6 w Ciemiętnikach – rozpoznane na podstawie badań powierzchniowych jako stanowisko osadowe z epoki kamienia i bliżej nieokreślonego czasu prehistorycznego (kultura łużycka?), nr rejestru (woj. kieleckiego): 612A, położone na niskiej terasie lewego brzegu rzeki Czarnej, ok. 850 m na południe od centrum wsi Ciemiętniki, ok. 100 m na południe od koryta rzeki Czarnej,
- stanowisko nr 1 w Nowinach – rozpoznane na podstawie badań powierzchniowych jako osada kultury łużyckiej lub pomorskiej, nr rejestru (woj. kieleckiego): 686A, położone na terenie przysiółka Krogulec, na wysokiej terasie prawego brzegu rzeki Czarnej, ok. 2,5 km na wschód od centrum wsi Nowiny,
- stanowisko nr 3 w Nowinach – rozpoznane na podstawie badań powierzchniowych jako rozległa osada kultury łużyckiej ze schyłku epoki brązu i początków epoki żelaza, nr rejestru (woj. kieleckiego): 673A, położone na terenie przysiółka Krogulec, na cyplu prawobrzeżnej terasy rzeki Czarnej, ok. 2,5 km na wschód od centrum wsi Nowiny,
- stanowisko nr 1 w Pilczycy – rozpoznane na podstawie badań powierzchniowych jako stanowisko osadowe kultury przeworskiej z okresu wpływów rzymskich, nr rejestru (woj. kieleckiego): 599A, położone na cyplu terasy prawego brzegu rzeki Czarnej ograniczonym od wschodu ciekami wodnymi, bezpośrednio na północ od rozlewiska rzeki, tuż na wschód od szosy,
- stanowisko nr 9 w Pilczycy – rozpoznane na podstawie badań powierzchniowych jako stanowisko osadowe z młodszej epoki kamienia (neolitu), nr rejestru (woj. kieleckiego): 594A, położone na krawędzi prawobrzeżnej terasy rzeki Czarnej, u wschodniego podnóża zalesionej wydmy, ok. 500 m na zachód od młyna w Januszewicach,
- stanowisko nr 2 w Rączkach – rozpoznane na podstawie badań powierzchniowych jako osada kultury łużyckiej, nr rejestru (woj. kieleckiego): 615A, położone na prawym, niskim brzegu rzeki Pilicy, na suchej wyspie w dolinie zalewowej rzeki, odcięte od wysokiej terasy szeroką doliną starorzeczca Pilicy, ok. 2,5 km na północny-zachód od kościoła w Rączkach.

5.6. Zabytki w zbiorach muzealnych i innych

Na terenie Gminy Kluczewsko nie funkcjonują muzea publiczne oraz prywatne.

5.7. Dziedzictwo niematerialne

Dziedzictwo niematerialne jest przejawem tożsamości społecznej, kulturowej i tradycyjnie spoiwem łączącym dany obszar i jego mieszkańców. Zgodnie z konwencją UNESCO dziedzictwo niematerialne – kulturowe przejawia się, między innymi w następujących dziedzinach: tradycyjnych przekazach ustnych, sztukach widowiskowych, zwyczajach, rytuałach, obrzędach oraz umiejętnościach i rzemiośle tradycyjnym. Rejestrem skupiającym informacje o dziedzictwie niematerialnym jest *Krajowa lista niematerialnego dziedzictwa kulturowego, prowadzona przez Ministra Kultury i Dziedzictwa Narodowego we współpracy z Narodowym Instytutem Dziedzictwa*, jako spis przejawów żywego dziedzictwa niematerialnego z terenu Polski. Ma charakter wyłącznie informacyjny.

Na terenie Gminy Kluczewsko dziedzictwo niematerialne kultywowane jest poprzez zachowywanie tradycji lokalnych, kontynuowanie zwyczajów i obrzędów, zwłaszcza związanych z świętami kościelnymi oraz utrzymywanie świadomości tradycji miejsca i historii związanej z ważnymi wydarzeniami, postaciami i miejscami na terenie Gminy.

Przejawia się to poprzez właściwe gospodarowanie i utrzymywanie zabytków nieruchomych będących nośnikami tych wartości oraz kultywowanie związanych z nimi tradycji i obrzędów. Ma to zastosowanie do obiektów sakralnych – kościołów i cmentarzy - ale również obiektów o pochodzeniu świeckim, świadczących o wieloaspektowej przeszłości gminy Kluczewsko, w tym jej szlacheckich początkach (zespoły podworskie, cmentarz rodowy) i ariańskiej historii (ruina zboru).

Kultywowana jest tożsamość i tradycja związana z przeszłością a przejawiająca się w opiece lokalnej społeczności nad kapliczkami, krzyżami przydrożnymi i figurami pozbawionymi wartości zabytkowej, ale cennymi emocjonalnie, kultowo i tożsamościowo.

Na terenie Gminy obchodzone są rocznice związane z walkami narodowo-wyzwoleńczymi, w tym ofiarami i bohaterami wojen światowych, a pamięć o nich kultywowana jest poprzez utrzymanie tablic pamiątkowych i rocznicowe obchody.

6. Zabytki objęte prawnymi formami ochrony

6.1. Zabytki w gminnej ewidencji zabytków

W Gminnej Ewidencji Zabytków Gminy Kluczewsko ujętych jest 265 kart adresowych zabytków, w tym:

- 27 kart dla zabytków nieruchomości stanowiących obiekty architektury;
- 238 kart stanowisk archeologicznych.

Gmina Kluczewsko opracowała karty adresowe dla wszystkich istniejących obiektów wskazanych przez ŚWKZ w Kielcach do ujęcia w GEZ oraz zawnioskowała o ujęcie w GEZ jednej dodatkowej kapliczki latarniowej, co WKZ zaopiniował pozytywnie.

Zgodnie z art. 7 ustawy o ochronie zabytków i opiece nad zabytkami, formami ochrony zabytków są:

- a) wpis do rejestru zabytków;
- b) wpis na Listę Skarbów Dziedzictwa;
- c) uznanie za pomnik historii;
- d) utworzenie parku kulturowego;
- e) ustalenia ochrony w miejscowym planie zagospodarowania przestrzennego albo w decyzji o ustaleniu lokalizacji inwestycji celu publicznego, decyzji o warunkach zabudowy, decyzji o zezwoleniu na realizację inwestycji drogowej, decyzji o ustaleniu lokalizacji linii kolejowej lub decyzji o zezwoleniu na realizację inwestycji w zakresie lotniska użytku publicznego.

Formami ochrony zabytków wskazanymi w ustawie pośrednio są również wojewódzka ewidencja zabytków obejmująca zabytki nieruchome i stanowiska archeologiczne oraz zabytki ruchome (art. 22 ust. 2). Zgodnie z art. 22 ust. 4 i 5 ustawy o ochronie zabytków Wójt (burmistrz, prezydent miasta) prowadzi gminną ewidencję zabytków w formie zbioru kart adresowych zabytków nieruchomych z terenu gminy. W gminnej ewidencji zabytków powinny być ujęte:

- a) zabytki nieruchome wpisane do rejestru;
- b) inne zabytki nieruchome znajdujące się w wojewódzkiej ewidencji zabytków;
- c) inne zabytki nieruchome wyznaczone przez wójta (burmistrza, prezydenta miasta) w porozumieniu z wojewódzkim konserwatorem zabytków.

Kwestie szczegółowe związane z sporządzaniem, prowadzeniem oraz zarządzaniem ewidencją zabytków (gminną i wojewódzką) określa Rozporządzenie Ministra Kultury i Dziedzictwa Narodowego z dnia 26 maja 2011 r. w sprawie prowadzenia rejestru zabytków, krajowej, wojewódzkiej i gminnej ewidencji zabytków oraz krajowego wykazu zabytków skradzionych lub wywiezionych za granicę niezgodnie z prawem (j.t. Dz. U. z 2021 r., poz. 56).

Określa ono obowiązki informacyjne organu prowadzącego ewidencję w tym: zawiadomienie właścicieli zabytku o zamiarze sporządzenia karty celem włączenia do ewidencji oraz o sporządzeniu i włączeniu tej karty do ewidencji zabytków (adekwatnie o wyłączeniu z ewidencji zabytków). Organ zobowiązany jest również do publikacji stosownych zawiadomień o zamiarze, sporządzeniu i włączeniu lub wyłączeniu zabytku z ewidencji na BIP Urzędu.

Aktualność i poprawność sporządzenia ewidencji zabytków jest tym istotniejsza, że zgodnie z art. 21 ustawy jest ona podstawą opracowywania Programu Opieki nad Zabytkami – na poziomie gminnym, powiatowym, wojewódzkim.

Spośród wskazanych bezpośrednio w art. 7 form ochrony zabytków na terenie Gminy Kluczewsko zlokalizowane są zabytki wpisane do rejestru zabytków: 7 stanowisk archeologicznych oraz 10 innych zabytków nieruchomych, w tym 4 parki i 6 zabytków architektury i budownictwa. Natomiast w Gminnej Ewidencji Zabytków ujęte są 309 stanowisk archeologicznych i 17 innych zabytków nieruchomych, w tym obiektów architektury i budownictwa, cmentarzy i dwie kapliczki – jako trwałe elementy krajobrazu kulturowego.

Wiąże się to z konkretną konsekwencją prawną wynikającą z ograniczenia prawa własności w dysponowaniu nieruchomością poprzez uwzględnienie wartości zabytkowych w planach inwestycyjnych i użytkowaniu.

W tym wypadku **rejestr zabytków nieruchomych i archeologicznych** określić można w uproszczeniu jako ścisłą formę ochrony konserwatorskiej, co warunkuje konieczność uzyskiwania pozwolenia w trybie decyzji, stosownie do art. 36 ustawy, szczególnie na następujące działania:

- prowadzenie prac konserwatorskich, restauratorskich lub robót budowlanych przy zabytku wpisanym do rejestru, w tym prac polegających na usunięciu drzewa lub krzewu z nieruchomości lub jej części będącej wpisanym do rejestru parkiem, ogrodem lub inną formą zaprojektowanej zieleni;
- wykonywanie robót budowlanych w otoczeniu zabytku;
- prowadzenie badań konserwatorskich zabytku wpisanego do rejestru;
- prowadzenie badań architektonicznych zabytku wpisanego do rejestru;
- prowadzenie badań archeologicznych;
- przemieszczanie zabytku nieruchomego wpisanego do rejestru;

- dokonywanie podziału zabytku nieruchomego wpisanego do rejestru;
- zmiana przeznaczenia zabytku wpisanego do rejestru lub sposobu korzystania z tego zabytku;
- umieszczanie na zabytku wpisanym do rejestru: urządzeń technicznych, tablic reklamowych lub urządzeń reklamowych oraz napisów;;
- podejmowanie innych działań, które mogłyby prowadzić do naruszenia substancji lub zmiany wyglądu zabytku wpisanego do rejestru;
- poszukiwanie ukrytych lub porzuconych zabytków ruchomych, w tym zabytków archeologicznych, przy użyciu wszelkiego rodzaju urządzeń elektronicznych i technicznych.

Stosowne pozwolenie WKZ na realizację prac czy inwestycji nie zwalnia Właściciela zabytku z konieczności uzyskania innych wymaganych prawem pozwoleń, w tym np. zgłoszenia prac budowlanych czy uzyskania pozwolenia na budowę właściwego Starosty jako organu administracji budowlanej. Precyzuje to art. 39 ust. 1 i 2 ustawy z dnia 07 lipca 1994 r. Prawo budowlane (j.t. dz. U. z 2023 poz. 682), wskazujący że: prowadzenie robót budowlanych przy obiekcie budowlanym wpisanym do rejestru zabytków lub na obszarze wpisanym do rejestru zabytków wymaga, przed wydaniem decyzji o pozwoleniu na budowę, uzyskania pozwolenia na prowadzenie tych robót, wydanego przez właściwego wojewódzkiego konserwatora zabytków. Jednocześnie, zgodnie z art. 39 ust. 2 ustawy Prawo budowlane, decyzja o pozwoleniu na rozbiórkę obiektu budowlanego wpisanego do rejestru zabytków może być wydana po uzyskaniu decyzji Generalnego Konserwatora Zabytków działającego w imieniu ministra właściwego do spraw kultury i ochrony dziedzictwa narodowego o skreśleniu tego obiektu z rejestru zabytków.

Dla obiektów ujętych w Gminnej Ewidencji Zabytków – tak zabytków nieruchomych jak i stanowisk archeologicznych – najważniejsza konsekwencja prawna wiąże się obowiązywaniem art. 39 ust. 3 i 4 ustawy Prawo budowlane, gdzie wskazano, że w stosunku do obiektów budowlanych oraz obszarów niewpisanych do rejestru zabytków, a ujętych w gminnej ewidencji zabytków, pozwolenie na budowę lub rozbiórkę obiektu budowlanego wydaje organ administracji architektoniczno-budowlanej w uzgodnieniu z wojewódzkim konserwatorem zabytków. Wojewódzki konserwator zabytków jest obowiązany zająć stanowisko w sprawie wniosku o pozwolenie na budowę lub rozbiórkę obiektów budowlanych, o których mowa w ust. 3, w terminie 30 dni od dnia jego doręczenia. Niezajęcie stanowiska w tym terminie uznaje się jako brak zastrzeżeń do przedstawionych we wniosku rozwiązań projektowych.

Dodatkowo, w odniesieniu do stanowisk archeologicznych, stosownie do art. 31 ustawy, osoba fizyczna lub jednostka organizacyjna, która zamierza realizować:

- roboty budowlane przy zabytku nieruchomym wpisanym do rejestru lub objętym ochroną konserwatorską na podstawie ustaleń miejscowego planu zagospodarowania przestrzennego lub znajdującym się w ewidencji wojewódzkiego konserwatora zabytków;
- roboty ziemne lub dokonać zmiany charakteru dotychczasowej działalności na terenie, na którym znajdują się zabytki archeologiczne, co doprowadzić może do przekształcenia lub zniszczenia zabytku archeologicznego;

jest obowiązana, pokryć koszty badań archeologicznych oraz ich dokumentacji, jeżeli przeprowadzenie tych badań jest niezbędne w celu ochrony tych zabytków. Zakres i rodzaj niezbędnych badań archeologicznych, o których mowa powyżej ustala wojewódzki konserwator zabytków w drodze decyzji, wyłącznie w takim zakresie, w jakim roboty budowlane albo roboty ziemne lub zmiana charakteru dotychczasowej działalności na terenie, na którym znajdują się zabytki archeologiczne, zniszczą lub uszkodzą zabytek archeologiczny.

Realizujący prace jest także zobowiązany egzemplarz dokumentacji zrealizowanych badań, po ich zakończeniu nieodpłatnie przekazać wojewódzkiemu konserwatorowi zabytków.

Podkreślenia wymaga również, że zgodnie z art. 32 ust. 1 ustawy, kto, w trakcie prowadzenia robót budowlanych lub ziemnych, odkrył przedmiot, co do którego istnieje przypuszczenie, iż jest on zabytkiem, jest obowiązany:

- 1) wstrzymać wszelkie roboty mogące uszkodzić lub zniszczyć odkryty przedmiot;
- 2) zabezpieczyć, przy użyciu dostępnych środków, ten przedmiot i miejsce jego odkrycia;
- 3) niezwłocznie zawiadomić o tym właściwego wojewódzkiego konserwatora zabytków, a jeśli nie jest to możliwe, właściwego wójta (burmistrza, prezydenta miasta);

dla zapewnienia informacji organowi ochrony zabytków w celu podjęcia przez niego sprawy znaleziska do rozpoznania.

Powyższe z przytoczonych przepisów stanowią podstawowe, najbardziej powszechne dla Właściciela skutki objęcia ochroną konserwatorską w wyniku włączenia do GEZ bądź wpisania do rejestru zabytków. Jednakże u podstaw objęcia tymi formami ochrony jest uznanie danego obiektu, obszaru lub zespołu obiektów za zabytek, zgodnie z ustawą o ochronie zabytków.

Już samo ujęcie w ewidencji zabytków wskazuje, że obiekt ten posiada wartości zabytkowe – historyczne, artystyczne i naukowe – a jego zachowanie jest istotne dla interesu społecznego.

6.2. Zabytki o najwyższym znaczeniu dla gminy

Wśród zabytków o najważniejszym znaczeniu dla znajdują się przede wszystkim te, które aktualnie i w przyszłych latach stanowić będą o potencjale zasobu dziedzictwa kulturowego Gminy Kluczewsko. Są to więc zespoły zabytkowe kościołów na terenie Gminy:

- zespół kościoła parafialnego p.w. Św. Wawrzyńca w Kluczewsku
- zespół kościoła parafialnego p.w. Św. Jakuba w Kluczewsku
- zespół kościoła parafialnego p.w. Św. W Januszowicach

W tej samej grupie, jako jeden z najcenniejszych ujęty musi być zabytek o odmiennym charakterze:

- ruina zboru ariańskiego w Łapczynej Woli.

Zabytki te będą poddane w najbliższym czasie szerokim pracom remontowym dzięki funduszom uzyskanym w ramach programu „Polski Ład”.

Ponadto, dla lokalnej społeczności szczególnie cenne są zabytki nie ujęte w GEZ – krzyże, kapliczki, figury przydrożne, których lepsze rozpoznanie na terenie Gminy jest jednym z zadań do realizacji na najbliższe lata.

7. Ocena stanu dziedzictwa kulturowego gminy. Analiza szans i zagrożeń

W celu sprecyzowania priorytetów i kierunków działań Programu Opieki nad Zabytkami Gminy Kluczewsko na lata 2024-2027 oraz określenia możliwości prowadzenia ochrony i promocji zabytków Gminy sporządzono uproszczoną analizę SWOT.

Tabela 3. Analiza SWOT.

Mocne strony	Słabe strony
<ul style="list-style-type: none"> • społeczność lokalna podtrzymująca miejscową tradycję • region atrakcyjny pod względem turystyki przyrodniczo-kulturowej – rzeki i lasy, czyste powietrze • obiekty sakralne o dużych walorach historycznych i turystycznych • aktualne dokumenty strategiczne na poziomie wojewódzkim i gminnym regulujące kwestię opieki nad zabytkami • postępująca poprawa zagospodarowania i poprawa pełnienia przez tereny parków funkcji społecznych 	<ul style="list-style-type: none"> • postępująca degradacja • brak i/lub słabe rozpoznanie zabytków techniki na terenie gminy • zły stan techniczny obiektów architektury drewnianej • zanikanie tradycyjnej sztuki budowlanej i form budowlanych oraz stosowania tradycyjnych materiałów • brak systemów zabezpieczeń obiektów zabytkowych • przekształcenia historycznych układów ruralistycznych i modernizacja historycznej zabudowy skutkująca degradacją lokalnych tradycji budowlanych i krajobrazu kulturowego • starzejąca się społeczność lokalna będąca źródłem wiedzy o lokalnym dziedzictwie kulturowym
Szanse	Zagrożenia
<ul style="list-style-type: none"> • zachowanie zasadniczych cech krajobrazu kulturowego • podniesienie atrakcyjności turystycznej z wykorzystaniem dziedzictwa kulturowego • utrzymanie i eksponowanie zachowanych zabytków o walorach lokalnych, tworzących lokalny klimat • podniesienie poziomu realizacji architektonicznych oraz sposób zagospodarowania działek • kształtowanie nowego zagospodarowania na zasadzie dobrej kontynuacji • kształtowanie współczesnych form zabudowy i zagospodarowania terenu z poszanowaniem tradycji i wykorzystaniem wzorców regionalnych • aktywizacja ekonomiczna i społeczna wokół działalności związanej z promowaniem i utrzymaniem zabytków 	<ul style="list-style-type: none"> • zanik tożsamości – cech lokalnego krajobrazu w wyniku niekorzystnych przekształceń historycznych układów ruralistycznych, modernizacji zabudowy lub zastępowanie dawnej zabudowy współczesną obcą lokalnej tradycji, realizowaną według typowych projektów lub projektów nie uwzględniających cech zabudowy tradycyjnej • trudny dostęp do zewnętrznych źródeł finansowania opieki nad zabytkami • niewystarczająca promocja zabytków • niekompletna dokumentacja dotycząca zasobu zabytkowego gminy

8. Założenia programowe

8.1. Priorytety programu opieki oraz kierunki działań

W ramach programu założono realizację polityki Gminy Kluczewsko w stosunku do zasobu dziedzictwa zabytkowego, krajobrazowego i przyrodniczego na obszarze w podziale na priorytety i zadania zgrupowane w tabeli.

Tabela 4. Priorytet I Programu Opieki nad Zabytkami.

PRIORYTET I		
Rewaloryzacja dziedzictwa kulturowego jako element rozwoju społeczno-gospodarczego gminy		
Lp.	Kierunek działania	Zadania ogólne
1	Zahamowanie procesu degradacji zabytków i doprowadzenie do poprawy stanu ich zachowania	<p>UTRZYMANIE ZABYTKÓW BĘDĄCYCH WŁASNOŚCIĄ KOMUNALNĄ</p> <ul style="list-style-type: none"> • Prowadzenie prac remontowo-konserwatorskich przy obiektach zabytkowych stanowiących własność gminy (w ramach opracowanego planu remontów) • Opracowanie długofalowego, uwzględniającego kompleksowość działań planu remontów obiektów zabytkowych znajdujących się w zasobach komunalnych • Opracowanie planu systematycznych kontroli stanu utrzymania i sposobu użytkowania obiektów zabytkowych znajdujących się w zasobach komunalnych • Podejmowanie starań o uzyskanie środków zewnętrznych na rewaloryzację zabytków będących własnością gminy • Zmiana sposobu użytkowania lub adaptacja nieużytkowanych obiektów zabytkowych (będących własnością gminy) do nowych funkcji • Rewaloryzacja zespołów zabytkowej zieleni (w tym gminnych parków, cmentarzy, obszarów niezynnych cmentarzy) <p>WSPARCIE FINANSOWE PRAC PRZY ZABYTKACH</p> <ul style="list-style-type: none"> • Dofinansowanie prac rewaloryzacyjnych przy obiektach niebędących własnością gminy w postaci stosownej uchwały dotyczącej dotacji na prace remontowo-konserwatorskie przy zabytkach ruchomych i nieruchomych wpisanych do rejestru zabytków oraz ujętych w Gminnej Ewidencji Zabytków <p>ZABEZPIECZENIE I EWIDENCJONOWANIE ZABYTKÓW</p> <ul style="list-style-type: none"> • Zabezpieczenie obiektów zabytkowych przed pożarem, zniszczeniem i kradzieżą (montaż instalacji przeciwpożarowej i alarmowej, zabezpieczeń przeciw włamaniom, znakowanie i ewidencjonowanie zabytków ruchomych itp.) • Zewidencjonować zasób kapliczek, krzyży i figur przydrożnych nie zabytkowych (nieujętych w Gminnej Ewidencji Zabytków) o wartościach historycznych i krajobrazowych, cennych dla lokalnej społeczności

2	Podejmowanie działań zwiększających atrakcyjność zabytków na potrzeby społeczne, turystyczne oraz podnoszenie świadomości i edukacja o zabytkach	<p>POPRAWA ESTETYKI ZABYTKÓW</p> <ul style="list-style-type: none"> • Prowadzenie bieżących prac porządkowych przy zabytkowych zespołach zieleni: gminnych parkach, cmentarzach, obszarach nieczynnych cmentarzy, dawnych parkach dworskich itp. • Opracowanie projektu rewaloryzacji oraz realizacja (w nawiązaniu do historycznych) nawierzchni ulic i ciągów pieszych w obrębie zabytkowych śródmieść • Iluminacja najcenniejszych zabytków gminy; <p>POPRAWA WIEDZY O ZABYTKACH GMINY</p> <ul style="list-style-type: none"> • Oznakowanie zabytków wpisanych do rejestru zabytków znakiem „Błękitnej tarczy” • stopniowe oznakowanie zabytków niewpisanych do rejestru zabytków jako ujętych w GEZ i/lub ustawienie tablic informacyjnych o zabytkach
---	---	---

Tabela 5. Priorytet II Programu Opieki nad Zabytkami.

PRIORYTET II		
Badanie , dokumentacja i promocja dziedzictwa kulturowego służące budowaniu tożsamości lokalnej		
Lp.	Kierunek działania	Zadania
1	Szeroki dostęp do informacji o dziedzictwie kulturowym gminy	<p>UDOSTĘPNIENIE INFORMACJI</p> <ul style="list-style-type: none"> • Udostępnienie informacji o zabytkach gminy na stronie internetowej gminy • Utworzenie gminnego systemu informacji i promocji (bazy danych) środowiska kulturowego • Opracowanie mapy zabytków gminy, jako atrakcyjnej graficznie formy promocji ułatwiającej dotarcie do wszystkich elementów dziedzictwa kulturowego
2	Edukacja i o popularyzacja wiedzy regionalnym dziedzictwie kulturowym	<p>EDUKACJA OD PODSTAW</p> <ul style="list-style-type: none"> • Organizowanie szkoleń związanych z ochroną dziedzictwa kulturowego i udział w nich • Organizowanie i wspieranie realizacji konkursów, wystaw i innych działań edukacyjnych • Wydawanie i wspieranie publikacji (w tym folderów promocyjnych, przewodników) poświęconych problematyce dziedzictwa kulturowego gminy • Popularyzacja dobrych realizacji konserwatorskich i budowlanych przy zabytkach, popularyzacja dobrych praktyk projektowych przy zabytkach, a także zagospodarowaniu obszarów oraz terenów cennych kulturowo, przyrodniczo i krajobrazowo • Wprowadzenie i upowszechnienie tematyki ochrony dziedzictwa kulturowego do systemu edukacji przedszkolnej i szkolnej poprzez organizowanie i wspieranie zajęć
	Promocja regionalnego dziedzictwa kulturowego służąca kreacji produktów turystyki kulturowej	<p>PROMOCJA I WYKORZYSTANIE ZASOBU DZIEDZICTWA</p> <ul style="list-style-type: none"> • Opracowanie szlaków turystycznych (np. pieszych, rowerowych, konnych, samochodowych, wodnych) wykorzystujących walory dziedzictwa kulturowego • Utworzenie i modernizacja elementów infrastruktury służących funkcjonowaniu i rozwojowi turystyki kulturowej • Wprowadzenie zintegrowanego systemu informacji wizualnej (m.in. za pomocą tablic informacyjnych) obejmującego zasoby i wartości dziedzictwa kulturowego gminy

Tabela 6. Priorytet III Programu Opieki nad Zabytkami.

PRIORYTET III		
Ochrona krajobrazu kulturowego i świadome jego kształtowanie		
Lp.	Kierunek działania	Zadania
1	Zintegrowana ochrona dziedzictwa kulturowego i środowiska przyrodniczego	PLANOWANIE STRATEGICZNE <ul style="list-style-type: none"> • Opracowywanie miejscowych planów zagospodarowania przestrzennego, szczególnie obszarów o dużym nasyceniu obiektami zabytkowymi (w tym weryfikacja obowiązujących w zakresie aktualizacji zagadnień związanych z ochroną zabytków) oraz obszarów wskazanych do ochrony w studium uwarunkowań i zagospodarowania przestrzennego gminy • Wdrażanie zapisów programów rewitalizacji, studiów widokowo-krajobrazowych, studiów historyczno-urbanistycznych, katalogów typów zabudowy regionalnej i detalu architektonicznego w realizacji zagospodarowania przestrzennego gminy (w tym w miejscowych planach zagospodarowania przestrzennego) • Konsekwentne egzekwowanie zapisów dotyczących działalności inwestycyjnej na obszarach objętych ochroną określonych w miejscowych planach zagospodarowania przestrzennego (głównie w zakresie wysokości zabudowy, jej charakteru i funkcji) • Walka z samowolami budowlanymi
2	Ochrona układów ruralistycznych na obszarach wiejskich	ŁAD PRZESTRZENNY <ul style="list-style-type: none"> • Poprawa ładu przestrzennego wsi oraz zapobieganie rozpraszaniu osadnictwa poprzez: <ul style="list-style-type: none"> – ochronę historycznie ukształtowanego układu dróg, historycznych podziałów własnościowych i funkcjonalnych oraz relacji przestrzennych pomiędzy zespołami zabytkowej zabudowy, – wypełnianie zabudową wolnych działek budowlanych w obszarach centrów wsi oraz historycznych siedlisk w zgodzie z historyczną kompozycją danego układu i gabarytami oraz formą architektoniczną tworzącej go zabudowy – wyznaczanie w planach miejscowych nowych terenów pod zabudowę na zasadzie kontynuacji historycznych siedlisk

Powyższe priorytety i działania realizowane będą zgodnie z zidentyfikowanymi potrzebami oraz uzyskanymi środkami finansowymi, co dotyczy zwłaszcza zadań inwestycyjnych, których część planowana jest na najbliższe lata.

ZADANIA INWESTYCYJNE

Zadania inwestycyjne dążące do realizacji prac budowlanych, konserwatorskich i remontowych, a także poprawy jakości przestrzeni publicznej związanej z obiektami o charakterze zabytkowym realizowane będą w miarę pozyskiwania funduszy zewnętrznych na konkretne, planowane inwestycje.

ZADANIA STRATEGICZNE

W zakresie zadań strategicznych obejmujących dostosowanie działalności i polityki Gminy Kluczewsko do obowiązujących przepisów prawa i identyfikowanych potrzeb w zakresie lepszego rozpoznania własnego zasobu zabytkowego zadania te mają zwykle charakter bezkosztowy i realizowane będą siłami własnymi Gminy lub przez/i we współpracy z jednostkami zewnętrznymi.

Zadanie 2.1. Opracowanie uchwały Rady Gminy w sprawie udzielania dotacji na prace konserwatorskie i budowlane przy zabytkach wpisanych do rejestru zabytków oraz ujętych w Gminnej Ewidencji Zabytków – stosownie do obowiązku wynikającego z ar. 81 ustawy o ochronie zabytków

Zadanie 2.2. Wdrożenie okresowego monitorowania stanu zabytków ujętych w Gminnej Ewidencji Zabytków i aktualizacja dokumentacji co najmniej raz na 4 lata

Zadanie 2.3. Planowanie z wyprzedzeniem sporządzenie nowego GPOnZ (wymagane co 4 lata) oraz sprawozdań Wójta z jego realizacji (wymagane raz na dwa lata)

Zadanie 2.4. Aktualizacja informacji udostępnianych na stronie internetowej Gminy o zasobie zabytkowym w jej obszarze, formach ochrony, zarządzeniach, uchwałach itp.

Zadanie 2.5. Zewidencjonowanie krzyży, kapliczek i figur przydrożnych na terenie Gminy nie ujętych w GEZ w celu oszacowania zasobu – np. poprzez włączenie w działanie dzieci przedszkolnych i szkół podstawowych (konkursy i inne aktywności).

9. Instrumentarium realizacji programu opieki nad zabytkami

Zadania określone w Gminnym Programie Opieki nad Zabytkami dla Gminy Kluczewsko będą wykonywane przy pomocy następujących instrumentów:

- instrumentów prawnych wynikających z przepisów ustawowych, obejmujących między innymi uchwalanie miejscowych planów zagospodarowania przestrzennego, stref ochrony konserwatorskiej, wykonywanie decyzji administracyjnych wojewódzkiego konserwatora zabytków;
- instrumentów finansowych obejmujących między innymi finansowanie prac konserwatorskich, remontowych i archeologicznych, udzielanie dotacji na finansowanie prac konserwatorskich i restauratorskich, korzystanie z programów uwzględniających finansowanie z funduszy europejskich oraz dotacje, subwencje, dofinansowania dla właścicieli i posiadaczy obiektów zabytkowych;
- instrumentów koordynacji obejmujących między innymi realizację zapisów dotyczących ochrony dziedzictwa kulturowego zapisanych w dokumentach strategicznych województwa świętokrzyskiego;
- instrumentów społecznych obejmujących między innymi działania edukacyjne promocyjne, współdziałanie z organizacjami społecznymi;
- instrumentów kontrolnych obejmujących między innymi aktualizację gminnej ewidencji zabytków, monitoring stanu zagospodarowania przestrzennego oraz stanu zachowania dziedzictwa kulturowego.

10. Zasady oceny realizacji programu opieki nad zabytkami

Gminny Program Opieki nad Zabytkami dla Gminy Kluczewsko na lata 2024-2027, po zaopiniowaniu przez Świętokrzyskiego Wojewódzkiego Konserwatora Zabytków w Kielcach, został przedstawiony Radzie Gminy w celu przyjęcia go uchwałą. Program został opracowany na okres czterech lat i stanowi dokument uzupełniający w stosunku do innych dokumentów planistycznych i aktów prawa miejscowego.

Co dwa lata Wójt Gmin jest zobowiązany do sporządzenia sprawozdania z realizacji zadań Programu i przedstawienia go Radzie Gminy.

Głównym odbiorcą programu jest społeczność lokalna, która bezpośrednio powinna odczuć efekty jego wdrażania. Dotyczy to nie tylko właścicieli i użytkowników obszarów i obiektów zabytkowych, ale również wszystkich mieszkańców. Program powinien służyć podejmowaniu planowych działań dotyczących: inicjowania, wspierania, koordynowania badań i prac z dziedziny ochrony zabytków i opieki nad zabytkami oraz upowszechniania i promowania dziedzictwa kulturowego.

Realizacja niniejszego programu wymaga współdziałania Wójta Gminy Kluczewsko z instytucjami oraz organizacjami pozarządowymi. Ocena stopnia realizacji programu opieki nad zabytkami przeprowadzana jest przez Radę Gminy w oparciu o sprawozdanie Wójta może posłużyć się m.in. poniższymi kryteriami:

- poziom (w %) wydatków budżetu gminy na ochronę i opiekę nad zabytkami,
- wartość finansowa zrealizowanych prac remontowo-konserwatorskich przy zabytkach należących do gminy,
- liczba zrewitalizowanych/poddanych konserwacji zabytków,
- liczba znaków „zabytek chroniony” tzw. Błękitna Tarcza zamontowanych na zabytkach wpisanych do rejestru,
- liczba tablic informacyjnych o zabytku ustawionych przy zabytku,
- liczba udzielonych dotacji na prace przy zabytkach,
- liczba wydawnictw (w tym folderów promocyjnych, przewodników) poświęconych dziedzictwu kulturowemu,
- liczba zorganizowanych festynów, obchodów i konkursów związanych z tematyką dziedzictwa kulturowego,
- liczba utworzonych atrakcji bazujących na historii bądź zabytkach miasta,
- zakres współpracy z innymi instytucjami i organizacjami pozarządowymi w zakresie ochrony zabytków i dziedzictwa kulturowego,
- liczba uchwalonych miejscowych planów zagospodarowania przestrzennego, które wymagały aktualizacji w zakresie zasad ochrony dziedzictwa kulturowego i zabytków.

11. Źródła finansowania programu opieki nad zabytkami

Obowiązującym wyznacznikiem sposobu finansowania opieki nad zabytkami są zasady zawarte w rozdziale 7 ustawy z dnia 23 lipca 2003 r. o ochronie zabytków i opiece nad zabytkami (j.t. Dz. U. z 2022, poz. 840 ze zm.). Nakładają one obowiązek finansowania prac konserwatorskich, restauratorskich i robót budowlanych przy zabytku na osobę fizyczną, lub inną jednostkę organizacyjną w tym także na jednostki z sektora finansów publicznych, posiadające tytuł prawny do zabytku.

Zadania związane z opieką nad zabytkami mogą być finansowane z następujących źródeł:

- z budżetu państwa w ramach programów Ministra Kultury i Dziedzictwa Narodowego, Wojewódzkiego Konserwatora Zabytków;
- z budżetu jednostek samorządu terytorialnego: Urzędu Marszałkowskiego Województwa Świętokrzyskiego, urzędu Powiatowego w Końskich i Gminy Kluczewsko,
- z funduszy Unii Europejskiej.

Zgodnie z ustawą z dnia 23 lipca 2003 r. o ochronie zabytków i opiece nad zabytkami dotacja może zostać udzielona osobie fizycznej, jednostce samorządu terytorialnego lub innej jednostce organizacyjnej będącej właścicielem bądź posiadaczem zabytku wpisanego do rejestru lub znajdującym się w gminnej ewidencji zabytków. Dotacja udzielana jest na wykonanie prac konserwatorskich, restauratorskich i robót budowlanych, planowanych do przeprowadzenia w roku złożenia wniosku lub następnym, bądź na zasadzie refundacji poniesionych już nakładów przed upływem 3 lat po wykonaniu prac. W przypadku refundacji kosztów prac wniosek powinien być złożony w roku następującym po roku, w trakcie którego zakończono wszystkie prace konserwatorskie i roboty budowlane podlegające dofinansowaniu.

Dotacja może obejmować nakłady konieczne na:

- sporządzenie ekspertyz technicznych i konserwatorskich;
- przeprowadzenie badań konserwatorskich lub architektonicznych;
- wykonanie dokumentacji konserwatorskiej;
- opracowanie programu prac konserwatorskich i restauratorskich;
- wykonanie projektu budowlanego zgodnie z przepisami Prawa budowlanego
- sporządzenie projektu odtworzenia kompozycji wnętrza;
- zabezpieczenie, zachowanie i utrwalenie substancji zabytku;
- stabilizację konstrukcyjną części składowych zabytku lub ich odtworzenie w zakresie niezbędnym dla zachowania tego zabytku;
- odnowienie lub uzupełnienie tynków i okładzin architektonicznych albo ich całkowite odtworzenie, z uwzględnieniem charakterystycznej dla tego zabytku kolorystyki;
- odtworzenie zniszczonej przynależności zabytku, jeżeli odtworzenie to nie przekracza 50% oryginalnej substancji tej przynależności;
- odnowienie lub całkowite odtworzenie okien, w tym ościeżnic i okiennic, zewnętrznych drzwi i drzwi, więźby dachowej, pokrycia dachowego, rynien i rur spustowych;
- modernizację instalacji elektrycznej w zabytkach drewnianych lub w zabytkach, które posiadają oryginalne, wykonane z drewna części składowe i przynależności;
- wykonanie izolacji przeciwwilgociowej;
- narysów ziemnych dzieł architektury obronnej oraz zabytków archeologicznych
- nieruchomości o własnych formach krajobrazowych;
- działania zmierzające do wyeksponowania istniejących, oryginalnych elementów zabytkowego układu parku lub ogrodu;
- zakup materiałów konserwatorskich i budowlanych, niezbędnych do wykonania prac i robót przy zabytku wpisanym do rejestru,

- zakup i montaż instalacji przeciwwłamaniowej oraz przeciwpożarowej i odgromowej.

Standardowo dotacja udzielana jest w wysokości do 50% nakładów koniecznych na wykonanie powyższych działań. Natomiast wysokość dotacji może zostać zwiększona, nawet do 100% nakładów koniecznych, w wypadku jeżeli:

- zabytek posiada wyjątkową wartość historyczną, artystyczną lub naukową,
- wymaga przeprowadzenia złożonych pod względem technologicznym prac konserwatorskich, restauratorskich lub robót budowlanych, lub
- stan zachowania zabytku wymaga niezwłocznego podjęcia prac konserwatorskich, restauratorskich lub robót budowlanych.

Jednocześnie, łączna kwota dotacji na prace konserwatorskie, restauratorskie lub roboty budowlane przy zabytku wpisanym do rejestru, udzielonych przez ministra właściwego do spraw kultury i ochrony dziedzictwa narodowego, wojewódzkiego konserwatora zabytków bądź organ stanowiący gminy, powiatu lub samorządu województwa, nie może przekraczać wysokości 100 % nakładów koniecznych na wykonanie tych prac lub robót

Minister Kultury i Dziedzictwa Narodowego udziela dotacji na działania związane z ochroną dziedzictwa kulturowego na mocy przyjętych rozwiązań wynikających z „Narodowej Strategii Rozwoju Kultury na lata 2004-2020”. Szczegółowe warunki i tryb udzielania dotacji określa Rozporządzenie Ministra Kultury i Dziedzictwa Narodowego z dnia 16 sierpnia 2017 r. w sprawie dotacji celowej na prace konserwatorskie lub restauratorskie przy zabytku wpisanym na Listę Skarbów Dziedzictwa oraz prac konserwatorskie, restauratorskie i roboty budowlane przy zabytku wpisanym do rejestru zabytków (Dz.U. z 2017 r., poz. 1674).

Minister Kultury i Dziedzictwa Narodowego co roku ogłasza programy, w ramach których można się ubiegać o dofinansowanie projektów związanych z ochroną zabytków. Aplikowanie w programach odbywa się na zasadzie konkursu, w ramach którego składa się wnioski w dwóch terminach:

- I nabór – do dnia 31 października lub 30 listopada każdego roku,
- II nabór – do dnia 31 marca każdego roku, o ile środki finansowe w danym programie bądź priorytecie nie zostaną wyczerpane w I naborze.

Projekty dotyczące ochrony i promocji dziedzictwa narodowego zostały zgrupowane w programie „Dziedzictwo kulturowe”, którego celem jest ochrona polskiego dziedzictwa kulturowego w kraju i zagranicą, wspieranie działalności muzeów oraz popularyzacja kultury ludowej. Program Ministra Kultury i Dziedzictwa Narodowego – OCHRONA ZABYTEKÓW - ma na celu zachowanie materialnego dziedzictwa kulturowego, realizowanego poprzez konserwację i rewaloryzację zabytków nieruchomych i ruchomych oraz ich udostępnianie na cele publiczne.

Wytyczne do programu „Ochrona Zabytków” zostały przedstawione w Załączniku do Zarządzenia Ministra Kultury i Dziedzictwa Narodowego z dnia 27 września 2019 roku. Wnioski o dofinansowanie mogą składać osoby fizyczne, jednostki samorządu terytorialnego lub inne jednostki organizacyjne, będące właścicielem lub posiadaczem zabytku wpisanego do rejestru albo posiadające taki zabytek w trwałym zarządzie. Określone regulaminem zasady dopuszczają możliwość całkowitego finansowania zadania, to jednakże wsparcie takie będzie można otrzymać tylko w szczególnych przypadkach, gdy zabytek posiada wyjątkową wartość historyczną, artystyczną i naukową, wymaga przeprowadzenia złożonych pod względem technologicznym prac lub gdy stan zabytku wymaga niezwłocznej interwencji. Istotnym elementem brany pod uwagę przy ocenie organizatorów będzie podejmowanie przez nich w przeszłości działań zmierzających do zabezpieczenia obiektu, będące wyrazem troski i dbałości o dziedzictwo.

W ramach programu można ubiegać się o dofinansowanie następujących rodzajów zadań:

- prac konserwatorskich, restauratorskich lub robót budowlanych przy zabytku wpisanym do rejestru zabytków planowanych do przeprowadzenia w roku udzielenia dofinansowania;

- prac konserwatorskich, restauratorskich lub robót budowlanych przy zabytku wpisanym do rejestru zabytków, planowanych do przeprowadzenia w roku udzielenia dofinansowania dla zabytków wpisanych na Listę Światowego Dziedzictwa UNESCO oraz uznanych za Pomnik Historii (dotyczy wpisów indywidualnych oraz obszarowych);
- prac konserwatorskich, restauratorskich lub robót budowlanych przy zabytku wpisanym do rejestru zabytków przeprowadzonych w okresie trzech lat poprzedzających rok złożenia wniosku (po wykonaniu wszystkich prac lub robót określonych w pozwoleniu wydanym przez wojewódzkiego konserwatora zabytków);
- prac konserwatorskich, restauratorskich lub robót budowlanych przy zabytku wpisanym do rejestru zabytków przeprowadzonych w okresie trzech lat poprzedzających rok złożenia wniosku (po wykonaniu wszystkich prac lub robót określonych w pozwoleniu wydanym przez wojewódzkiego konserwatora zabytków) dla zabytków wpisanych na Listę Światowego Dziedzictwa UNESCO oraz uznanych za Pomnik Historii (dotyczy wpisów indywidualnych oraz obszarowych).

Do programu nie kwalifikują się zadania, które są współfinansowane ze środków europejskich.

Jeżeli chodzi o dofinansowanie prac z budżetu Wojewódzkiego Konserwatora Zabytków to odbywa się one zgodnie z art. 77 ustawy. Dotacja ta przyznawana jest ze środków budżetu państwa, będących w dyspozycji **Wojewody Świętokrzyskiego** poprzez Świętokrzyskiego Wojewódzkiego Konserwatora Zabytków. Wnioski o dotacje w 2024 r. można składać w terminie: do 30 czerwca 2024 r. w przypadku kiedy dotacja ma być udzielona na prace przy zabytku, które zostały zrealizowane w przeciągu ostatnich 3 lat, do 30 listopada 2024 r. w przypadku prac planowanych na rok następny (mogą być rozpoczęte po podpisaniu umowy dotacyjnej). Wnioski oraz nowy regulamin przyznania dotacji na prace konserwatorskie, restauratorskie i roboty budowlane przy zabytku wpisanym do rejestru zabytków jest dostępny na stronie: <https://www.wuoz.kielce.pl/p,141,dotacje-celowe-2024>.

W przypadku budżetu **Urzędu Marszałkowskiego Województwa Świętokrzyskiego** finansowanie odbywa się poprzez przyznanie dotacji na prace zgodnie z art. 81 ustawy o ochronie zabytków i opiece nad zabytkami z dnia 23 lipca 2003 r. Podstawą dofinansowania jest corocznie podejmowana przez Zarząd Województwa Świętokrzyskiego uchwała, której załącznik określa szczegółowo zasady i tryb przyznawania dotacji, w tym maksymalną kwotę możliwego do uzyskania dofinansowania i poziom finansowania prac. Termin składania wniosków corocznie ogłaszany jest na początku lutego na podstawie uchwały Zarządu Województwa Świętokrzyskiego, zwykle obejmuje okres czterech tygodni. W 2024 r. termin naboru ogłoszono w dniu 07 lutego na okres od 12 lutego do 13 marca.

W budżecie województwa świętokrzyskiego w 2024 r. zaplanowano na cel dotacji prac konserwatorskich kwotę 700,00 tys. zł, wskazując maksymalną kwotę dofinansowania projektu do 70% nakładów koniecznych. Wnioski oraz regulamin udostępniane są na stronie internetowej Urzędu Wojewódzkiego, w zakładce „Konkursy” Departamentu Kultury i Dziedzictwa Narodowego: <https://www.swietokrzyskie.pro/ogloszenie-15/>.

Poza źródłami finansowania pochodzącymi ze środków budżetu państwa oraz budżetu pochodzącego od samorządu, finansowanie mogło odbywać się ze środków finansowych pochodzących z **Unii Europejskiej oraz tzw. Funduszy Norweskich** (Mechanizm Finansowy Europejskiego Obszaru Gospodarczego i Norweski Mechanizm Finansowy).

W ramach Funduszy Unijnych głównym źródłem finansowania był: Fundusz strukturalny i Fundusz Spójności, w ramach których realizowane były następujące programy:

- Program Operacyjny Infrastruktura i Środowisko,
- Regionalny Program Operacyjny Województwa Mazowieckiego na lata 2014–2020,

Program Infrastruktura i Środowisko wspierał przede wszystkim zabytki o dużym, ponadregionalnym znaczeniu. Należą do nich w szczególności obiekty wpisane na Listę Światowego Dziedzictwa UNESCO oraz uznane przez Prezydenta RP za Pomnik Historii. Maksymalna wartość kosztów całkowitych może wynosić 5 mln euro, a w przypadku obiektów znajdujących się na liście UNESCO – 10 mln euro.

Programy regionalne (RPO) finansują projekty o mniejszym budżecie. Chodzi w nich w szczególności o wsparcie zabytków o charakterze regionalnym. Wnioski o dofinansowanie projektów są przyjmowane przez Ministerstwo Kultury i Dziedzictwa Narodowego (w przypadku Programu Infrastruktura i Środowisko) oraz przez urząd marszałkowski województwa, na terenie którego znajduje się zabytek (w przypadku programu regionalnego).

Dodatkowo jeśli zabytek mieści się na obszarze wiejskim, można starać się o środki z Programu Rozwoju Obszarów Wiejskich. Fundusze z tego programu można przeznaczyć m.in. na modernizację lub wyposażanie budynków pełniących funkcje kulturalne, w tym świetlic i domów kultury, ale także zabytków ruchomych i nieruchomych. O takie środki mogą się starać bezpośrednio gminy bądź instytucje kultury prowadzone przez gminy. Dysponentem tych środków są Departamenty Rolnictwa przy Urzędach Marszałkowskich oraz Lokalne Grupy Działania.

Oprócz działań polegających na dofinansowaniu prac przy obiektach zabytkowych prowadzone są również działania mające na celu promocję właściwej opieki nad zabytkami. Konkurs „Zabytek Zadbany” jest corocznym konkursem ogłaszanym przez Ministra Kultury i Dziedzictwa Narodowego.

Po raz pierwszy został zorganizowany w 1975 roku. Nadzór nad konkursem sprawuje Generalny Konserwator Zabytków. Podmiotem realizującym procedurę konkursową jest Narodowy Instytut Dziedzictwa. Konkurs, skierowany jest do właścicieli, posiadaczy i zarządców zabytkowych obiektów wpisanych do rejestru zabytków, nie stanowi źródła finansowania zabytków, jednak warto o nim wspomnieć, bowiem jego celem jest promocja opieki nad zabytkami i upowszechnianie najlepszych wzorów właściwego utrzymania i zagospodarowania obiektów.

12. Realizacja i finansowanie przez gminę zadań z zakresu ochrony zabytków

Ochrona zabytków znajdujących się na terenie Gminy Kluczewsko, w rozumieniu Ustawy o ochronie zabytków i opiece nad zabytkami, jest obowiązkiem i kompetencją samorządu gminnego.

Gmina Kluczewsko realizuje zadania własne w zakresie dziedzictwa kulturowego poprzez: opracowanie i aktualizację Gminnej Ewidencji Zabytków,

- sporządzenie i uchwalenie Programu Opieki nad Zabytkami,
- dotowanie prac konserwatorskich, restauratorskich i robót budowlanych w odniesieniu do zabytków wpisanych do rejestru zabytków oraz ujętych w GEZ,
- dbanie o zabytki, które są własnością gminy;
- wsparcie właścicieli zabytków w procesie inwestycyjnym przy zabytkach.

Spis ilustracji i tabel

Tabela 1. Wykaz zabytków nieruchomych na terenie Gminy Kluczewsko w podziale na kategorie zabytków.....	23
Tabela 2. Liczba stanowisk archeologicznych w obszarach AZP Gminy Kluczewsko.....	48
Tabela 3. Analiza SWOT.....	56
Tabela 4. Priorytet I Programu Opieki nad Zabytkami.....	57
Tabela 5. Priorytet II Programu Opieki nad Zabytkami.....	58
Tabela 6. Priorytet III Programu Opieki nad Zabytkami.....	59

Ilustracja 1. Rączki – zespół zabytków w ich krajobrazowej relacji historycznej: dawny park, widok na bramę główną od wschodu, z drogi w stronę kościoła (1), fragment mapy archiwalnej (1931 r.) ujawniającej historyczne relacje przestrzenne i kompozycyjne przez nieistniejącą aleję dojazdową (2), zespół kościoła filialnego: kościół (3) i brama-dzwonnica (4).....	20
Ilustracja 2. Kluczewsko – zespół zabytków w ich wzajemnej relacji: zespół kościoła parafialnego od strony zespołu podworskiego (1), schemat założenia z dokumentacji WKZ (2), widok ogólny z głównej alei na park w kierunku południowym (3), wozownia od strony wschodniej (4).	28
Ilustracja 3. Stanowiska, zespół cmentarza rodowego Czaplickich (dawniej w miejscowości Koprusza): widok ogólny od strony drogi w kierunku kaplicy na wyniesieniu (1), kaplica od strony południowo-wschodniej, z relikwiami pochówków (2), jeden z nielicznych krzyży oznaczających miejsce pochówku, żeliwny, ażurowy, z końca XIX w. (3).	39
Ilustracja 4. Kapliczki przydrożne na terenie Gminy Kluczewsko, przykładowe: Dobromierz (1), Kluczewsko (2), Januszewice (3), Komorniki (4).	46

Wykaz aneksów

Załącznik 1. Wykaz zabytków nieruchomych ujętych w GEZ (marzec 2024 r.).

Załącznik 2. Wykaz stanowisk archeologicznych ujętych w GEZ (marzec 2024 r.).