



DZIENNIK URZĘDOWY

WOJEWÓDZTWA ŚWIĘTOKRZYSKIEGO

Kielce, dnia 19 czerwca 2024 r.

Poz. 2328

UCHWAŁA NR III/18/2024 RADY MIEJSKIEJ W ĆMIELOWIE

z dnia 14 czerwca 2024 r.

w sprawie uchwalenia miejscowego planu zagospodarowania przestrzennego w miejscowości Brzóstowa, w gminie Ćmielów

Na podstawie art. 18 ust. 2, pkt 5 ustawy z dnia 8 marca 1990 r. o samorządzie gminnym (Dz. U z 2024 r. poz. 609 z późn. zm.) oraz art. 20 ust. 1 ustawy z dnia 27 marca 2003 r. o planowaniu i zagospodarowaniu przestrzennym (Dz. U. z 2023 r. poz. 977 z późn. zm.), po stwierdzeniu, że niniejszy plan nie narusza ustaleń Studium uwarunkowań i kierunków zagospodarowania przestrzennego miasta i gminy Ćmielów uchwalonego uchwałą Nr XXIII/184/2008 Rady Miejskiej w Ćmielowie z dnia 25 września 2008 r., zmienionego uchwałą Nr XXIII/193/2012 Rady Miejskiej w Ćmielowie z dnia 28 grudnia 2012 r., uchwałą Nr XXIV/203/2013 Rady Miejskiej w Ćmielowie z dnia 24 stycznia 2013 r. oraz uchwałą Nr LXXII/486/2023 Rady Miejskiej w Ćmielowie z dnia 10 sierpnia 2023 r., Rada Miejska w Ćmielowie uchwala, co następuje:

Rozdział 1. Ustalenia ogólne

§ 1.1. Uchwala się miejscowy plan zagospodarowania przestrzennego w miejscowości Brzóstowa, w gminie Ćmielów, zwany dalej planem.

2. Uchwała dotyczy części obszaru gminy Ćmielów, według granic określonych w załączniku graficznym do Uchwały Nr LIII/348/2022 Rady Miejskiej w Ćmielowie z dnia 30 marca 2022 r. w sprawie przystąpienia do sporządzenia miejscowego planu zagospodarowania przestrzennego w miejscowości Brzóstowa, w gminie Ćmielów.

3. Dla obszaru określonego w ust. 2 wprowadza się ustalenia planu będące przedmiotem niniejszej uchwały.

4. Załącznikami do niniejszej uchwały są:

- 1) rysunek planu sporządzony na mapie w skali 1:1000, będący integralną częścią planu – stanowiący załącznik Nr 1;
- 2) rozstrzygnięcie o sposobie rozpatrzenia uwag do projektu planu – stanowiące załącznik Nr 2;
- 3) rozstrzygnięcie o sposobie realizacji, zapisanych w planie, inwestycji z zakresu infrastruktury technicznej, które należą do zadań własnych gminy oraz zasadach ich finansowania, zgodnie z przepisami o finansach publicznych – stanowiące załącznik Nr 3;
- 4) dane przestrzenne – stanowiące załącznik Nr 4.

§ 2. Ilekroć w dalszych przepisach uchwały jest mowa o:

- 1) **działce budowlanej** – należy przez to rozumieć działkę budowlaną w rozumieniu przepisów o planowaniu i zagospodarowaniu przestrzennym;

- 2) **liniach rozgraniczających** – należy przez to rozumieć, wyznaczone na rysunku planu, linie wydzielające tereny o różnym przeznaczeniu lub różnych zasadach zagospodarowania;
- 3) **nieprzekraczalnych liniach zabudowy** – należy przez to rozumieć, wyznaczone na rysunku planu, linie określające najmniejszą dopuszczalną odległość elewacji budynku od drogi, granicy działki lub innego obiektu;
- 4) **przeznaczeniu terenu** – należy przez to rozumieć ustalone w planie kategorii przeznaczenia terenu, z których wynikają funkcje budynków, obiektów i lokali w tym terenie oraz sposób zagospodarowania terenu;
- 5) **terenie** – należy przez to rozumieć fragment obszaru planu, wydzielony na rysunku planu liniami rozgraniczającymi, o ustalonym przeznaczeniu i zasadach zagospodarowania, oznaczony numerem i symbolem literowym wyróżniającymi go spośród innych terenów.

§ 3. 1. Ustalenia planu określone są w treści niniejszej uchwały oraz na rysunku planu.

2. W planie nie ustala się:

- 1) zasad kształtowania krajobrazu;
- 2) zasad ochrony dziedzictwa kulturowego i zabytków, w tym krajobrazów kulturowych oraz dóbr kultury współczesnej;
- 3) wymagań wynikających z potrzeb kształtowania przestrzeni publicznych;
- 4) granic i sposobów zagospodarowania terenów lub obiektów podlegających ochronie, na podstawie przepisów odrębnych, terenów górniczych, a także obszarów szczególnego zagrożenia powodzią, obszarów osuwania się mas ziemnych, krajobrazów priorytetowych określonych w audycie krajobrazowym oraz w planie zagospodarowania przestrzennego województwa;
- 5) sposobów i terminów tymczasowego zagospodarowania, urządzania i użytkowania terenów.

3. Następujące oznaczenia graficzne na rysunku planu są obowiązującymi jego ustaleniami:

- 1) granica obszaru objętego miejscowym planem zagospodarowania przestrzennego;
- 2) linie rozgraniczające tereny o różnym przeznaczeniu lub różnych zasadach zagospodarowania;
- 3) cyfrowo-literowe oznaczenia terenów;
- 4) nieprzekraczalne linie zabudowy;
- 5) strefa ochronna 20,0 m od granicy obszaru kolejowego;
- 6) wymiarowanie (określone w metrach).

4. Pozostałe oznaczenia graficzne na rysunku planu niewymienione w ust. 3 mają charakter wyłącznie informacyjny.

Rozdział 2.

Ustalenia dotyczące całego obszaru objętego planem

§ 4. 1. W granicach obszaru objętego planem ustala się następujące **tereny o różnym przeznaczeniu lub różnych zasadach zagospodarowania**, wydzielone na rysunku planu liniami rozgraniczającymi:

- 1) teren usług bezpieczeństwa i porządku publicznego lub usług biurowych i administracji – oznaczony symbolem **UB-UA**;
- 2) teren komunikacji drogowej wewnętrznej – oznaczony symbolem **KR**;
- 3) teren komunikacji kolejowej i szynowej – oznaczony symbolem **KK**;
- 4) teren pompowni ścieków – oznaczony symbolem **IKP**.

§ 5. W obszarze objętym planem ustala się następujące **zasady ochrony i kształtowania ładu przestrzennego**:

- 1) w zakresie sytuowania obiektów budowlanych na działce budowlanej:

- a) nakaz lokalizowania zabudowy zgodnie z wyznaczonymi na rysunku planu nieprzekraczalnymi liniami zabudowy, przy czym linie zabudowy nie dotyczą obiektów i urządzeń infrastruktury technicznej oraz obiektów małej architektury,
 - b) dopuszcza się, z uwzględnieniem przepisów prawa budowlanego, wysunięcie przed linię zabudowy takich elementów budynku jak: balkony, wykusze, loggie, zadaszenia nad wejściami, przedsionki, schody zewnętrzne, pochylnie, tarasy – maksymalnie o 1,5 m;
- 2) w zakresie kolorystyki budynków i pokryć dachów:
- a) nakaz stosowania na elewacjach budynków materiałów w kolorach bieli i szarości, z elementami w kolorach niebieskiego i błękitu,
 - b) zalecenie stosowania pokryć dachowych w kolorze grafitu,
 - c) dopuszczenie stosowania w wykończeniu elewacji i dachów kolorystyki związanej z barwami instytucji, jej znakiem graficznym lub logo.

§ 6. W obszarze objętym planem ustala się następujące zasady ochrony środowiska, przyrody i krajobrazu:

- 1) zakaz prowadzenia działalności, lokalizowania inwestycji oraz wprowadzania elementów zagospodarowania, które mogłyby negatywnie oddziaływać na położony w sąsiedztwie terenu objętego planem obszar Natura 2000 – Dolina Kamiennej;
- 2) zakaz lokalizowania przedsięwzięć, które zgodnie z przepisami odrębnymi mogą zawsze lub potencjalnie znacząco oddziaływać na środowisko;
- 3) zakaz odprowadzania ścieków komunalnych do ziemi, wód powierzchniowych i rowów melioracyjnych oraz tworzenia i utrzymywania otwartych kanałów i zbiorników z tymi ściekami;
- 4) nakaz zagospodarowania powierzchni działki budowlanej w sposób zabezpieczający sąsiednie nieruchomości oraz drogi przed spływem wód opadowych i roztopowych.

§ 7. W obszarze objętym planem ustala się następujące szczegółowe zasady oraz warunki scalania i podziału nieruchomości:

- 1) nie wyznacza się granic obszarów wymagających przeprowadzenia scalenia i podziału nieruchomości;
- 2) dla działek powstałych w wyniku scalenia i podziału nieruchomości określa się:
 - a) minimalną powierzchnię działek: 2000 m²,
 - b) minimalną szerokość frontów działek: 20 m,
 - c) kąt położenia granic wydzielanych działek w stosunku do pasa drogowego od 85 stopni do 95 stopni;
- 3) dopuszcza się parametry niższe niż określone w pkt 2 dla działek wydzielanych na potrzeby infrastruktury technicznej.

§ 8. W obszarze objętym planem ustala się następujące szczególne warunki zagospodarowania terenów oraz ograniczenia w ich użytkowaniu:

- 1) w przypadku lokalizacji obiektów budowlanych z zakresu infrastruktury technicznej o wysokości równej lub wyższej niż 50,0 m należy dokonać odpowiednich zgłoszeń – zgodnie z przepisami odrębnymi z zakresu prawa lotniczego;
- 2) w celu zapewnienia eksploatacji linii kolejowej, prawidłowego działania urządzeń związanych z prowadzeniem ruchu kolejowego, a także zapewnienia bezpieczeństwa ruchu kolejowego - w granicach wskazanej na rysunku planu strefy ochronnej 20,0 m od granicy obszaru kolejowego obowiązują nakazy, zakazy oraz ograniczenia wynikające z przepisów odrębnych z zakresu transportu kolejowego.

§ 9. W obszarze objętym planem ustala się następujące zasady modernizacji, rozbudowy i budowy systemów komunikacji:

- 1) obsługa komunikacyjna obszaru objętego planem odbywać się będzie z przyległych dróg istniejących – drogi powiatowej nr 0691T i drogi wojewódzkiej nr 755;

2) powiązania układu komunikacyjnego obsługującego obszar objęty planem z układem zewnętrznym zapewniają:

- a) droga powiatowa nr 0691T, kierunek Piaski Brzóstowskie,
- b) droga wojewódzka nr 755, relacji Ostrowiec Świętokrzyski-Kosin.

§ 10. W obszarze objętym planem ustala się następujące **zasady modernizacji, rozbudowy i budowy systemów infrastruktury technicznej:**

- 1) obsługę w zakresie uzbrojenia i wyposażenia technicznego zapewniać będą istniejące i rozbudowywane sieci systemów infrastruktury technicznej;
- 2) dopuszczenie remontu, przebudowy i rozbudowy istniejącej infrastruktury technicznej, a także budowy nowej, w powiązaniu z układem zewnętrznym sieci infrastruktury technicznej, zgodnie z wymogami zawartymi w przepisach odrębnych;
- 3) dopuszczenie lokalizacji infrastruktury technicznej na całym obszarze objętym planem;
- 4) w zakresie zaopatrzenia w wodę:
 - a) zasilanie w wodę w oparciu o istniejącą i projektowaną gminną sieć wodociągową,
 - b) budowa sieci wodociągowej o minimalnej średnicy – DN 80,
 - c) przy realizacji nowych i przebudowie istniejących sieci wodociągowych – nakaz zachowania parametrów sieci wymaganych dla ochrony przeciwpożarowej oraz realizacji hydrantów naziemnych o wymaganej średnicy nominalnej, zgodnie z przepisami odrębnymi w zakresie przeciwpożarowego zaopatrzenia w wodę;
- 5) w zakresie odprowadzania ścieków komunalnych:
 - a) odprowadzanie ścieków komunalnych do sieci kanalizacji sanitarnej,
 - b) budowa sieci kanalizacji sanitarnej o minimalnej średnicy – DN 100;
- 6) w zakresie odprowadzania wód opadowych i roztopowych:
 - a) odprowadzanie wód opadowych i roztopowych z terenów zagospodarowanych zielenią bezpośrednio do gruntu, pod warunkiem ich zagospodarowania w granicach własnej nieruchomości,
 - b) odprowadzanie wód opadowych i roztopowych z terenów utwardzonych do sieci kanalizacji deszczowej lub do gruntu, na zasadach określonych w przepisach odrębnych,
 - c) zakaz odprowadzania wód opadowych i roztopowych oraz ścieków na sąsiadujący z obszarem planu obszar kolejowy oraz korzystania z kolejowych urządzeń odwadniających,
 - d) budowa sieci kanalizacji deszczowej o minimalnej średnicy – DN 100;
- 7) w zakresie zaopatrzenia w gaz:
 - a) zaopatrzenie w gaz przewodowy, na zasadach określonych w przepisach odrębnych, za pośrednictwem gazociągów średniego i niskiego ciśnienia,
 - b) budowa sieci gazowej o minimalnej średnicy – DN 32,
 - c) dopuszczenie stosowania rozwiązań indywidualnych;
- 8) w zakresie zaopatrzenia w ciepło:
 - a) jako podstawowe źródło ciepła wskazuje się indywidualne źródła ciepła z zastosowaniem technologii i paliw zapewniających spełnienie standardów emisyjnych na zasadach określonych w przepisach odrębnych,
 - b) dopuszczenie stosowania odnawialnych źródeł energii, zgodnie z przepisami odrębnymi;
- 9) w zakresie zaopatrzenia w energię elektryczną:
 - a) zasilanie w energię elektryczną w oparciu o istniejące i projektowane stacje transformatorowe oraz linie elektroenergetyczne średniego i niskiego napięcia,

- b) realizacja sieci elektroenergetycznej o minimalnych parametrach – 0,23 kV,
 - c) dopuszczenie zaopatrzenia w energię elektryczną z urządzeń kogeneracyjnych oraz odnawialnych źródeł energii, zgodnie z przepisami odrębnymi;
- 10) w zakresie obsługi telekomunikacyjnej - obsługa z sieci kablowej za pośrednictwem przewodów telekomunikacyjnych lub z sieci bezprzewodowej za pomocą zewnętrznych nadawczo-odbiorczych urządzeń telekomunikacyjnych, w tym anten i stacji bazowych;
- 11) w zakresie gospodarki odpadami – obowiązują przepisy odrębne, w tym dotyczące zasad segregacji.

§ 11. Stawkę procentową stanowiącą podstawę do określenia opłaty od **wzrostu wartości nieruchomości** w związku z uchwaleniem planu miejscowego ustala się w wysokości: 0,1%.

Rozdział 3. Ustalenia szczegółowe

§ 12. Dla terenu oznaczonego symbolem **1.UB-UA** ustala się:

- 1) przeznaczenie terenu: teren usług bezpieczeństwa i porządku publicznego lub usług biurowych i administracji;
- 2) zasady kształtowania zabudowy oraz wskaźniki zagospodarowania terenu:
 - a) maksymalna intensywność zabudowy – 1,0,
 - b) minimalna intensywność zabudowy – 0,05,
 - c) minimalny udział procentowy powierzchni biologicznie czynnej – nie mniej niż 30% powierzchni działki budowlanej,
 - d) maksymalny udział powierzchni zabudowy – 50%,
 - e) maksymalna wysokość zabudowy:
 - dla budynków - 12 m,
 - dla obiektów budowlanych związanych z infrastrukturą techniczną – 25 m, przy czym wysokość ta nie dotyczy masztów, wież antenowych i linii elektroenergetycznych,
 - f) dachy - płaskie albo dwuspadowe lub wielospadowe o maksymalnym kącie nachylenia połaci 45 stopni,
 - g) minimalna liczba miejsc do parkowania:
 - 5 miejsc na 200 m² powierzchni użytkowej usług,
 - dla pojazdów zaopatrzonych w kartę parkingową – 1 miejsce na każde rozpoczęte 5 miejsc do parkowania, o których mowa w tiret pierwsze,
 - h) minimalna powierzchnia nowo wydzielonych działek budowlanych – 2000 m², przy czym powierzchnia ta nie dotyczy działek wydzielanych na potrzeby infrastruktury technicznej.

§ 13. Dla terenu oznaczonego symbolem **1KR** ustala się:

- 1) przeznaczenie terenu: teren komunikacji drogowej wewnętrznej;
- 2) zasady oraz wskaźniki zagospodarowania terenu:
 - a) szerokość drogi w liniach rozgraniczających terenu – od 6,5 m do 10,5 m,
 - b) dopuszcza się lokalizację jezdni, chodników i oznakowań służących realizacji i zapewnieniu bezpieczeństwa ruchu drogowego,
 - c) dopuszcza się realizację infrastruktury technicznej, której lokalizacja nie wpłynie na ograniczenie widoczności i bezpieczeństwa na drodze.

§ 14. Dla terenu oznaczonego symbolem **1KK** ustala się:

- 1) przeznaczenie terenu: teren komunikacji kolejowej i szynowej;
- 2) w granicach terenu 1KK obowiązują przepisy odrębne;

3) zasady kształtowania zabudowy oraz wskaźniki zagospodarowania terenu: zakaz lokalizowania budynków.

§ 15. Dla terenu oznaczonego symbolem **1IKP** ustala się:

- 1) przeznaczenie terenu: teren pompowni ścieków;
- 2) dopuszczenie lokalizacji:
 - a) dojść i dojazdów,
 - b) infrastruktury technicznej;
- 3) zasady kształtowania zabudowy oraz wskaźniki zagospodarowania terenu:
 - a) minimalny udział procentowy powierzchni biologicznie czynnej – nie mniej niż 10% powierzchni działki budowlanej,
 - b) zakaz lokalizowania budynków.

Rozdział 4. Ustalenia końcowe

§ 16. Wykonanie niniejszej uchwały powierza się Burmistrzowi Ćmielowa.

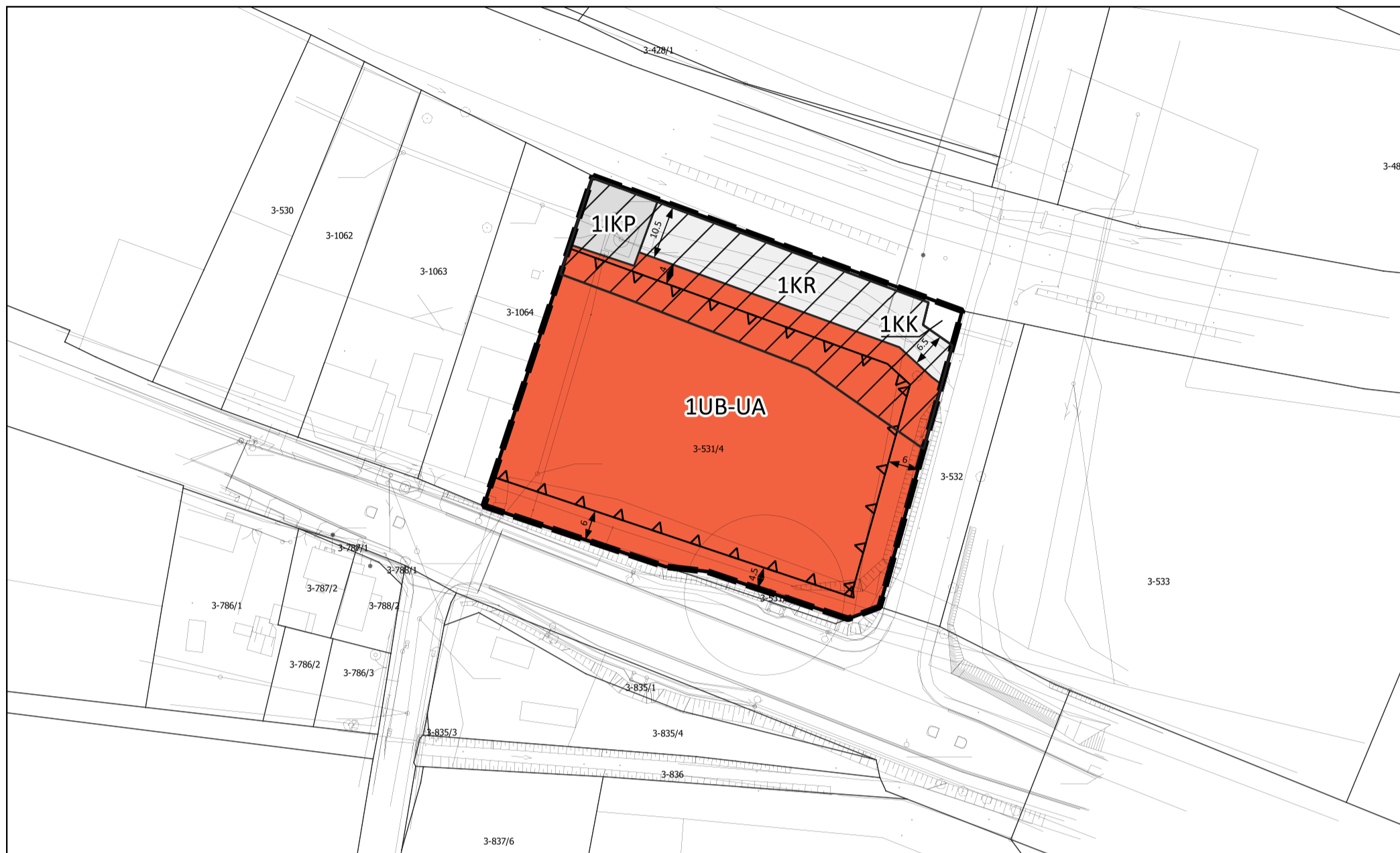
§ 17. Uchwała wchodzi w życie po upływie 14 dni od dnia jej ogłoszenia w Dzienniku Urzędowym Województwa Świętokrzyskiego.

Przewodnicząca Rady
Miejskiej

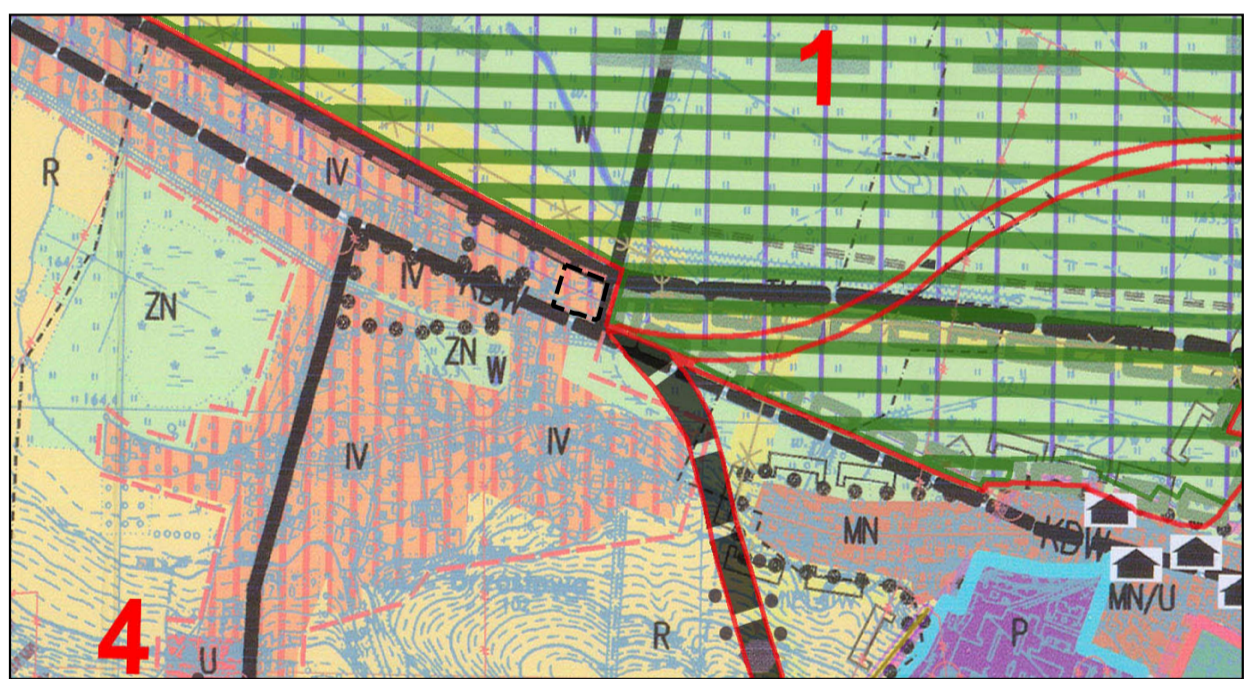
Ewelina Cieślikowska

MIEJSCOWY PLAN ZAGOSPODAROWANIA PRZESTRZENNEGO W MIEJSCOWOŚCI BRZÓSTOWA, W GMINIE ĆMIELÓW

Załącznik Nr 1
do Uchwały Nr III/18/2024
Rady Miejskiej w Ćmielowie
z dnia 14 czerwca 2024 r.



WYRYS ZE STUDIUM UWARUNKOWAŃ I KIERUNKÓW ZAGOSPODAROWANIA PRZESTRZENNEGO GMINY ĆMIELÓW



granica obszaru objętego planem

Oznaczenia III zmiany studium:

8 granica obszarów opracowania III zmiany studium
oznaczenia obszarów

I. Obszary o szczególnych wartościach przyrodniczych i kulturowych
A. Strefy obiektów gminnie chronionych i proponowanych do ochrony
a) ochrona wartości przyrodniczych
lasy wodochronne, Zespół przyrodniczo-krajobrazowy "Bocze Doliny Rzeki Kamiennej", Obszar Natura 2000
b) obiekty propozycyjne do objęcia ochroną
Postulowana granica powiększenia zasięgu "Obszaru Chronionego Krajobrazu Doliny Kamiennej"
c) ochrona środowiska kulturowego
stanowiska archeologiczne
B. Strefy systemów ekologicznych
Kompleksy leśne, teren kompleksów leśnych wprowadzonych III zmianą studium, System wód otwartych, Tereny doświadczeń wprowadzone III zmianą studium, teren użytków zielonych wprowadzony III zmianą studium
C. Strefy systemów ekologicznych
Teren górnego zbiornika wód podziemnych

II. Obszary ograniczeń i zagrożeń środowiskowych
A. Strefy zagrożeń antropogenicznych
Korytarze przebiegu urządzeń infrastruktury technicznej
B. Strefy zagrożeń naturalnych
zasięg wielkiej wody o prawdopodobieństwie 1%, strefa płytkiego zalewu (0,5m) od wody 1%, zasięg wielkiej wody o prawdopodobieństwie 5%, Obszar szczególnego zagrożenia powodziowego, Granica wałów rzeki Kamiennej, Granica zasłania GZWP

III. Obszary osadnictwa i rozwoju gospodarczego
A. Strefa miejska - miasto Ćmielów
Tereny skoncentrowanej zabudowy jednorodzinnej (istniejącej i projektowanej), Tereny potencjalnej działalności produkcyjnej
B. Strefa osadnictwa wiejskiego
Klasyczny zabudowy zagrodowej i jednorodzinnej z doposażeniem modernizacyjnym i uzupełnieniem, Zespoły osadnicze przeznaczane do rozwoju funkcji usługowych, Jednostki osadnicze o przewadze funkcji usługowej, 1.MR.UJ, Tereny zabudowy mieszkaniowo-usługowej (projektowane), UJ.S, Układ funkcjonalny i sportu okresowe wymagające wykonania zabezpieczeń p.powodziowych, Ważniejsze ulągi publiczne, Tereny zabudowy letniskowej

II zmiana studium
Oznaczenia II zmiany studium
granica obszaru opracowania II zmiany studium
planowany przesyłowy gazociąg wysokoprężny DN500 relacji Sandomierz - Ostrowiec Świętokrzyski wraz ze strefą

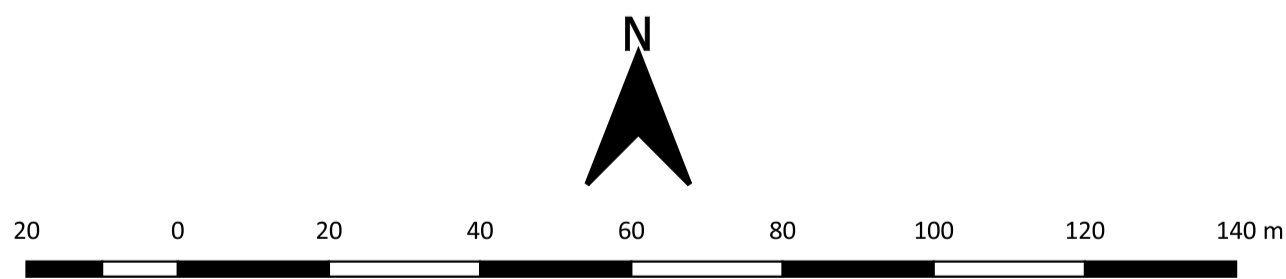
C. Strefa rolniczej przestrzeni produkcyjnej
R Tereny preferowane do rozwoju intensywnego rolnictwa, RT Tereny o zróżnicowanych warunkach rozwoju rolnictwa, 1.RT Tereny różne o zróżnicowanych warunkach dla rolnictwa wprowadzone III zmianą studium
D. Strefa rozwoju gospodarczego i przestrzennego
Tereny wymagające wyłączenia gruntów z produkcji rolnej i leśnej na cele niezrolnicze i leśne, Tereny preferowane do rozwoju skoncentrowanego budownictwa jednorodzinnego, Układ urbanistyczny miasta Ćmielowa objęty ochroną konserwatora zabytków, Tereny wymagające wyłączenia gruntów z produkcji rolnej i leśnej na cele niezrolnicze i leśne

IV. Kierunki i zasady rozwoju infrastruktury technicznej
A. Komunikacja
a) Drogi
KD.W Drogi wojewódzkie, KD.P Drogi powiatowe, KD.G Drogi gminne, 1.KD.W Droga wojewódzka projektowana wprowadzona III zmianą studium
B. Infrastruktura techniczna
Gazociąg wysokoprężny ze strefą, Istniejąca linia energetyczna 15kV, Istniejąca linia napowietrzna 15kV

Oznaczenia na rysunku planu:

Ustalenia planu:

- granica obszaru objętego miejscowym planem zagospodarowania przestrzennego
- linie rozgraniczające tereny o różnym przeznaczeniu lub różnych zasadach zagospodarowania
- UB-UA** teren usług bezpieczeństwa i porządku publicznego lub usług biurowych i administracji
- KR** teren komunikacji drogowej wewnętrznej
- KK** teren komunikacji kolejowej i szynowej
- IKP** teren pompowni ścieków
- nieprzekraczalne linie zabudowy
- strefa ochronna 20,0 m od granicy obszaru kolejowego
- wymiarowanie (określone w metrach)



Rysunek miejscowego planu zagospodarowania przestrzennego został sporządzony na urzędowej kopii mapy zasadniczej pochodzącej z Powiatowego Ośrodka Dokumentacji Geodezyjnej i Kartograficznej

Układ odniesień: PL2000 strefa 7

URBS - Planowanie Przestrzenne spółka z ograniczoną odpowiedzialnością
z siedzibą: ul. Traktorowa 43 lok. 2, 91-117 Łódź, KRS 0000682414, NIP 947-199-10-12, REGON 367545353
adres do korespondencji: ul. Telefoniczna 46F, 92-016 Łódź, tel. +48 509 959 368, biurogard@gmail.com

MIEJSCOWY PLAN ZAGOSPODAROWANIA PRZESTRZENNEGO W MIEJSCOWOŚCI BRZÓSTOWA, W GMINIE ĆMIELÓW

RYSunEK PLANU

Autorzy opracowania:	mgr inż. arch. Anna Woźnicka lic. Piotr Pacan	Skala 1 : 1 000
Miejsce, data:	Łódź, czerwiec 2024 r.	Zał. nr 1

Załącznik Nr 2 do uchwały Nr III/18/2024
Rady Miejskiej w Ćmielowie
z dnia 14 czerwca 2024 r.

**ROZSTRZYGNIĘCIE W SPRAWIE SPOSOBU ROZPATRZENIA UWAG
DO PROJEKTU MIEJSCOWEGO PLANU ZAGOSPODAROWANIA PRZESTRZENNEGO
W MIEJSCOWOŚCI BRZÓSTOWA, W GMINIE ĆMIELÓW**

L. p.	Data wniesienia uwagi	Imię i nazwisko lub nazwa jednostki organizacyjnej	Treść uwagi	Oznaczenie nieruchomości, której dotyczy uwaga	Ustalenia projektu planu	Rozstrzygnięcie Burmistrza Ćmielowa		Rozstrzygnięcie Rady Miejskiej w Ćmielowie		Uzasadnienie
						Uwaga uwzględniona	Uwaga nieuwzględniona	Uwaga uwzględniona	Uwaga nieuwzględniona	
1	2	3	4	5	6	7	8	9	10	11
			Brak uwag							

Przewodnicząca Rady
Miejskiej

Ewelina Cieślukowska

Załącznik Nr 3 do uchwały Nr III/18/2024
Rady Miejskiej w Ćmielowie
z dnia 14 czerwca 2024 r.

Rozstrzygnięcie w sprawie sposobu realizacji oraz zasad finansowania inwestycji z zakresu infrastruktury technicznej, które należą do zadań własnych gminy

§ 1. Przez budowę urządzeń infrastruktury technicznej rozumie się zgodnie z art. 143 ust. 2 ustawy z dnia 21 sierpnia 1997 r. o gospodarce nieruchomościami (t.j. Dz. U. z 2023 r. poz. 344, z późn. zm.) budowę drogi oraz wybudowanie pod ziemią, na ziemi albo nad ziemią przewodów lub urządzeń wodociągowych, kanalizacyjnych, ciepłowniczych, elektrycznych, gazowych i telekomunikacyjnych.

§ 2. Zaspokajanie zbiorowych potrzeb mieszkańców, w tym m.in. sprawy gminnych dróg, ulic, mostów, placów oraz sprawy wodociągów i zaopatrzenia w wodę, kanalizacji, zaopatrzenia w energię elektryczną i ciepłą oraz gaz stanowią, zgodnie z art. 7 ust. 1 pkt 2 i 3 ustawy z dnia 8 marca 1990 r. o samorządzie gminnym (t.j. Dz. U. z 2024 r. poz. 609, z późn. zm.), zadania własne gminy.

§ 3. Sposób realizacji inwestycji z zakresu infrastruktury technicznej w zakresie planowania, wykonania i eksploatacji, określają obowiązujące przepisy szczególne, w tym:

1) art. 18 ust. 1 i art. 7 ust. 4 ustawy z dnia 10 kwietnia 1997 r. Prawo energetyczne (t.j. Dz. U. z 2024 r. poz. 266) określa, iż do zadań własnych gminy w zakresie zaopatrzenia w energię elektryczną, ciepło i paliwa gazowe należy:

- planowanie i organizacja zaopatrzenia w ciepło, energię elektryczną i paliwa gazowe na obszarze gminy,
- planowanie oświetlenia miejsc publicznych i dróg znajdujących się na terenie gminy,
- finansowanie oświetlenia ulic, placów i dróg, znajdujących się na terenie gminy,

natomiast przedsiębiorstwa energetyczne zajmujące się przesyłaniem i dystrybucją energii elektrycznej, paliw gazowych lub ciepła są obowiązane zapewniać realizację i finansowanie budowy i rozbudowy sieci;

2) art. 3. ust. 1 ustawy z dnia 7 czerwca 2001 r. o zbiorowym zaopatrzeniu w wodę i zbiorowym odprowadzaniu ścieków (t.j. Dz. U. z 2024 r. poz. 757) określa, iż zbiorowe zaopatrzenie w wodę i zbiorowe odprowadzanie ścieków jest zadaniem własnym gminy.

§ 4. 1. Finansowanie inwestycji, o których mowa w § 2 podlega przepisom szczególnym, w tym m.in.: ustawie z dnia 27 sierpnia 2009 r. o finansach publicznych (t.j. Dz. U. z 2023 r. poz. 1270, z późn. zm.), ustawie z dnia 8 marca 1990 r. o samorządzie gminnym (t.j. Dz. U. z 2024 r. poz. 609, z późn. zm.) oraz ustawie z dnia 11 września 2019 r. Prawo zamówień publicznych (t.j. Dz. U. z 2023 r. poz. 1605, z późn. zm.).

2. Wydatki inwestycyjne finansowane z budżetu gminy (w tym inwestycje, których okres realizacji przekracza jeden rok budżetowy) ujmowane są w uchwale budżetowej Rady Miejskiej w Ćmielowie.

3. Zadania w zakresie realizacji inwestycji infrastrukturalnych finansowane będą zgodnie z obowiązującymi przepisami i zawartymi umowami, z budżetu gminy i ze źródeł zewnętrznych, tj. m.in.: ze środków własnych przedsiębiorstw wodociągowo-kanalizacyjnych, energetycznych, gazowniczych i telekomunikacyjnych, kredytów i pożyczek, funduszy unijnych i innych.

Przewodnicząca Rady
Miejskiej

Ewelina Cieślikowska

Załącznik Nr 4 do uchwały Nr III/18/2024

Rady Miejskiej w Ćmielowie

z dnia 14 czerwca 2024 r.

Zalacznik4.gml

Dane przestrzenne, o których mowa w art. 67a ust. 3 i 5 ustawy z dnia 27 marca 2003 r. o planowaniu i zagospodarowaniu przestrzennym (j.t. Dz.U. z 2023 r. poz. 977 z późn. zm.) ujawnione zostaną po kliknięciu w ikonę