



DZIENNIK URZĘDOWY

WOJEWÓDZTWA ŚWIĘTOKRZYSKIEGO

Kielce, dnia 15 stycznia 2024 r.

Poz. 372

UCHWAŁA NR LXXIV/603/23 RADY MIEJSKIEJ W ŁAGOWIE

z dnia 28 grudnia 2023 r.

w sprawie miejscowego planu zagospodarowania przestrzennego w części terenów górniczych „Łagów Zagościnniec” i „Łagów IIA” w obrębie geodezyjnym Łagów w gminie Łagów

Na podstawie art. 18 ust. 2 pkt 5 ustawy z dnia 8 marca 1990 r. o samorządzie gminnym (t.j. Dz. U. z 2023 r. poz. 40 ze zmianami) i art. 20 ust. 1 ustawy z dnia 27 marca 2003 r. o planowaniu i zagospodarowaniu przestrzennym (t.j. Dz. U. z 2023 r. poz. 977 ze zmianami), po stwierdzeniu, że projekt miejscowego planu zagospodarowania przestrzennego w części terenów górniczych „Łagów Zagościnniec” i „Łagów IIA” w obrębie geodezyjnym Łagów w gminie Łagów nie narusza ustaleń Studium uwarunkowań i kierunków zagospodarowania przestrzennego gminy Łagów przyjętego Uchwałą Nr LIII/293/2010 Rady Gminy w Łagowie z dnia 18 stycznia 2010 r. wraz ze jego zmianą przyjętą Uchwałą Nr XLII/337/21 Rady Miejskiej w Łagowie z dnia października 2021 r. Rada Miejska w Łagowie uchwala, co następuje:

DZIAŁ I. POSTANOWIENIA OGÓLNE

Rozdział 1.

Przepisy wprowadzające

§ 1.1. Uchwala się miejscowy plan zagospodarowania przestrzennego w części terenów górniczych „Łagów Zagościnniec” i „Łagów IIA” w obrębie geodezyjnym Łagów w gminie Łagów, zwany dalej „planem”, którego granice określa załącznik graficzny Nr 1 do Uchwały Nr XIII/99/19 Rady Miejskiej w Łagowie z dnia 27 sierpnia 2019 r. w sprawie przystąpienia do miejscowego planu zagospodarowania przestrzennego w części terenów górniczych „Łagów Zagościnniec” i „Łagów IIA” w obrębie geodezyjnym Łagów w gminie Łagów.

2. Przedmiotem ustaleń planu jest wskazanie zasad zagospodarowania terenu w granicach części terenów górniczych „Łagów Zagościnniec”, „Łagów IIA” i „Łagów – Nowy Staw”.

3. Granice obszaru objętego planem oznaczone są na rysunku planu stanowiącym Załączniki Nr 1 (A) i Nr 1 (B) do niniejszej uchwały.

4. Integralnymi częściami uchwały są:

- 1) tekst planu, stanowiący treść niniejszej uchwały;
- 2) rysunek planu w skali 1: 1000 określający przeznaczenie i zasady zagospodarowania stanowiący Załączniki Nr 1 (A) i Nr 1 (B) do uchwały;
- 3) rozstrzygnięcie Rady Miejskiej w Łagowie o sposobie rozpatrzenia uwag wniesionych do projektu planu wyłożonego do publicznego wglądu stanowiące Załącznik Nr 2 do uchwały;
- 4) rozstrzygnięcie Rady Miejskiej w Łagowie o sposobie realizacji zapisanych w planie inwestycji z zakresu infrastruktury technicznej, które należą do zadań własnych gminy oraz zasad ich finansowania zgodnie

z przepisami o finansach publicznych które należą do zadań własnych gminy oraz o zasadach ich finansowania stanowiące Załącznik Nr 3 do uchwały;

- 5) dane przestrzenne dla planu, w postaci dokumentu elektronicznego GML stanowiący Załącznik Nr 4 do uchwały.

5. Do planu zostały wykonane jako odrębne opracowania nie podlegające uchwaleniu:

- 1) prognoza oddziaływania miejscowego planu zagospodarowania przestrzennego w części terenów górniczych „Łagów Zagościniec” i „Łagów IIA” w obrębie geodezyjnym Łagów w gminie Łagów na środowisko przyrodnicze, stanowiąca materiał planistyczny nie będący przedmiotem niniejszej uchwały;
- 2) prognoza skutków finansowych uchwalenia miejscowego planu zagospodarowania przestrzennego w części terenów górniczych „Łagów Zagościniec” i „Łagów IIA” w obrębie geodezyjnym Łagów w gminie Łagów stanowiąca materiał planistyczny nie będący przedmiotem niniejszej uchwały.

§ 2. Ilekroć w uchwale jest mowa o:

- 1) planie - należy przez to rozumieć ustalenia i rysunek planu, będące przedmiotem uchwały, określone w §1;
- 2) rysunku planu - należy przez to rozumieć rysunek opracowany na mapie hybrydowej w skali 1: 1000 pozyskanej z zasobów Geodezyjnych i Kartograficznych Starostwa Powiatowego w Kielcach, stanowiący Załączniki Nr 1 (A) i Nr 1 (B) do niniejszej uchwały;
- 3) terenie - należy przez to rozumieć obszar o określonym przeznaczeniu, wyznaczony na rysunku planu liniami rozgraniczającymi i kolorem oraz oznaczony w tekście i na rysunku planu symbolem cyfrowo – literowym;
- 4) liniach rozgraniczających – należy przez to rozumieć linie wyznaczone na rysunku planu i wydzielające tereny o różnym przeznaczeniu lub różnych zasadach zagospodarowania;
- 5) przeznaczeniu podstawowym – należy przez to rozumieć przeznaczenie, które powinno przeważać na danym terenie wyznaczonym liniami rozgraniczającymi tzn. obejmuje nie mniej niż: 60% powierzchni zabudowy działki budowlanej leżącej w obrębie terenu przeznaczonego w planie pod zabudowę, o ile przepisy szczegółowe dla terenów nie stanowią inaczej;
- 6) przeznaczeniu dopuszczalnym - należy przez to rozumieć rodzaje przeznaczenia inne niż podstawowe, które na danym terenie wydzielonym w planie liniami rozgraniczającymi obejmuje nie więcej niż 40% powierzchni zabudowy działki budowlanej lub terenu inwestycji;
- 7) udział procentowy powierzchni terenu biologicznie czynnego – należy przez to rozumieć stosunek terenu biologicznie czynnego, o którym mowa w przepisach odrębnych, do powierzchni działki budowlanej lub terenu inwestycji, wyrażony w procentach;
- 8) wysokość zabudowy – należy przez to rozumieć wysokość budynku mierzoną według zasad określonych w przepisach odrębnych, a w przypadku obiektu budowlanego niebędącego budynkiem pionowy wymiar mierzony od najniższego poziomu terenu w miejscu jego lokalizacji do jego najwyższego punktu konstrukcji;
- 9) pracach geologicznych – należy przez to rozumieć projektowanie i prowadzenie badań złoża, połączone z wykonywaniem robót geologicznych oraz sporządzenie dokumentacji geologicznej;
- 10) dokumentacji geologicznej – należy przez to rozumieć wyniki prac geologicznych, określające granice i zasoby złoża oraz rozpoznanie jego budowy geologicznej na potrzeby zakładu górniczego;
- 11) przedsiębiorcy – należy przez to rozumieć podmiot gospodarczy, posiadający koncesję na prowadzenie działalności regulowanej ustawą Prawo geologiczne i górnicze;
- 12) koncesji – należy przez to rozumieć zgodę na wydobywanie wapieni dewońskich:
 - a) ze złóż: „Łagów II”, „Łagów - Nowy Staw” i „Łagów – Nowy Staw”;
 - b) zmiany w obowiązujących i przyszłych koncesjach w obszarze granic opracowania planu oraz nowe koncesje wchodzące w życie po publikacji niniejszego planu w obszarze granic opracowania planu, w tym zgoda na poszukiwanie i rozpoznawanie kopalin udzielona przedsiębiorcy przez organ koncesyjny.

- 13) projekcie zagospodarowania złoża – należy przez to rozumieć „projekt” przyjęty przez organ koncesyjny, sporządzony na podstawie dokumentacji geologicznej z uwzględnieniem uwarunkowań techniczno – ekonomicznych określający zamierzenia w zakresie ochrony złóż kopaliny, zwłaszcza przez ich kompleksowe i racjonalne wykorzystanie oraz w zakresie technologii eksploatacji, zapewniającej ograniczenie jej ujemnych wpływów na środowisko;
- 14) planie ruchu zakładu górniczego – należy przez to rozumieć plan, sporządzony przez przedsiębiorcę na podstawie projektu zagospodarowania złoża oraz warunków określonych w koncesji, zatwierdzony decyzją przez właściwy organ nadzoru górniczego i stanowiący podstawę działania zakładu;
- 15) planie ruchu likwidowanego zakładu górniczego – należy przez to rozumieć plan, sporządzony na podstawie przepisów odrębnych, obejmujący czynności obowiązujące przedsiębiorcę w razie likwidacji zakładu;
- 16) właściwym organie nadzoru górniczego – należy przez to rozumieć Dyrektora Okręgowego Urzędu Górniczego w Kielcach właściwego w sprawach nadzoru i kontroli nad ruchem zakładu górniczego;
- 17) tytule prawnym – należy przez to rozumieć prawo własności, użytkowania, zarządu oraz inne prawa wynikające z umów cywilno – prawnych;
- 18) zwałowisku mas ziemnych i skalnych – należy przez to rozumieć teren wyznaczony do składowania mas ziemnych i skalnych usuwanych w związku z wydobywaniem kopaliny ze złóż „Łagów II” i „Łagów - Nowy Staw” wraz z nagromadzonymi na tym terenie masami ziemnymi i skalnymi;
- 19) odpadzie wydobywczym – należy przez to rozumieć obojętne dla środowiska odpady pochodzące z wydobywania, przeróbki i magazynowania kopaliny;
- 20) nadkładzie – należy przez to rozumieć wierzchnią warstwę humusu, skałę płonną zalegającą bezpośrednio nad złożem kopaliny;
- 21) drodze technologicznej – należy przez to rozumieć nie wydzielone liniami rozgraniczającymi na rysunku planu dojazdu, drogi wewnętrzne zapewniające obsługę komunikacyjną wyznaczonych w planie terenów;
- 22) przepisach szczególnych i odrębnych – należy przez to rozumieć przepisy obowiązujących ustaw wraz z aktami wykonawczymi, Polskie Normy oraz akty prawa miejscowego;

§ 3. 1. Dla obszaru objętego granicami określonymi w §1 ust. 1 niniejszej uchwały ustala się:

- 1) przeznaczenie terenów, linie rozgraniczające tereny o różnym przeznaczeniu lub różnych zasadach zagospodarowania;
- 2) zasady ochrony i kształtowania ładu przestrzennego;
- 3) zasady ochrony środowiska, przyrody i krajobrazu kulturowego;
- 4) zasady kształtowania krajobrazu;
- 5) parametry i wskaźniki kształtowania zabudowy oraz zagospodarowania terenu;
- 6) granice i sposoby zagospodarowania terenów lub obiektów podlegających ochronie, ustalonych na podstawie przepisów odrębnych, w tym terenów górniczych, narażonych na niebezpieczeństwo powodzi, zagrożonych osuwaniem się mas ziemnych, krajobrazów priorytetowych określonych w audycie krajobrazowym oraz w planach zagospodarowania przestrzennego województwa;
- 7) szczegółowe warunki zagospodarowania terenów oraz ograniczenia w ich użytkowaniu, w tym zakaz zabudowy;
- 8) sposób i termin tymczasowego zagospodarowania, urządzania i użytkowania terenów;
- 9) zasady modernizacji, rozbudowy i budowy systemów komunikacji i infrastruktury technicznej;
- 10) stawki procentowe, na podstawie których ustala się opłatę, o której mowa w art. 36ust. 4 ustawy o planowaniu i zagospodarowaniu przestrzennym;
- 11) obszary wymagające przekształceń lub rekultywacji.

2. Niniejszy plan nie zawiera ustaleń dotyczących:

- 1) wymagań wynikających z potrzeb kształtowania przestrzeni publicznych;

- 2) szczegółowych zasad i warunków scalania i podziału nieruchomości objętych planem;
- 3) zasad ochrony dziedzictwa kulturowego i zabytków oraz dóbr kultury współczesnej.

§ 4. 1. Następujące oznaczenia przedstawione na rysunku planu, są ustaleniami obowiązującymi:

- 1) granica terenu objętego planem;
 - 2) linie rozgraniczające tereny o różnym przeznaczeniu lub różnych zasadach zagospodarowania;
 - 3) symbole literowo - cyfrowe identyfikujące tereny o różnym przeznaczeniu lub różnych zasadach zagospodarowania: teren powierzchniowej eksploatacji górniczej (PG.1 i PG.2);
2. Oznaczenia wynikające z przepisów odrębnych i informacyjne:
- 1) Granica złoża „Łagów II” i złoża „Łagów – Nowy Staw”;
 - 2) Granica obszaru górniczego „Łagów IIA” i „Łagów – Nowy Staw”;
 - 3) Granica terenu górniczego „Łagów Zagościniec” i „Łagów IIA”;
 - 4) obszar Cisowsko – Orłowińskiego Obszaru Chronionego Krajobrazu: obszar C – obszar całego planu, poza strefami A i B;

DZIAŁ II.

USTALENIA OGÓLNE OBOWIĄZUJĄCE NA CAŁYM OBSZARZE PLANU

Rozdział 1.

Ogólne ustalenia realizacyjne planu

§ 5. 1. Ustalenia zawarte w niniejszej uchwale stanowią podstawę do określenia sposobu zabudowy z zagospodarowania terenu objętego planem, którego powierzchnia wynosi około 14,86 ha.

2. Ustalenia ogólne planu wraz z ustaleniami szczegółowymi dotyczącymi poszczególnych terenów i zasady obsługi infrastruktury technicznej, stanowią integralną część ustaleń planu. Pominięcie lub wybiórcze stosowanie poszczególnych ustaleń planu powoduje niezgodność z niniejszym planem.

3. Zmiana przepisów odrębnych lub instytucji związanych z treścią ustaleń planu nie powoduje potrzeby zmiany planu, jeżeli w sposób oczywisty daje się je dostosować do nowego stanu prawnego, bez uszczerbku dla ich istoty.

4. Plan dopuszcza możliwość zmiany koncesji, o których mowa w § 2 pkt 12.

5. Wydobywanie kopaliny ze złóż wraz z przeróbką kopaliny należy prowadzić zgodnie z przepisami odrębnymi, dotyczącymi przedmiotu planu, w granicach ustalonych niniejszym planem.

6. Eksploatację kopaliny dopuszcza się jedynie w warstwie suchej do 2 m rezerwy warstwy nad ustabilizowanym poziomem wód podziemnych, który zgodnie z obowiązującymi dokumentacjami geologicznymi i hydrologicznymi, z zakazem wydobywania poniżej tego poziomu, przy zachowaniu przepisów odrębnych, w tym w zakresie ochrony środowiska i wydanych koncesji na wydobywanie.

7. Ustala się poziom eksploatacji złoża „Łagów – Nowy Staw” na poziomie do 297,00 m n.p.m oraz zgodnie z przepisami odrębnymi, w tym w zakresie ochrony środowiska.

8. Dopuszcza się zwałowanie mas ziemnych i skalnych w obrębie całego obszaru objętego planem zgodnie z planem ruchu zakładu górniczego i przepisami odrębnymi w tym zakresie.

9. Na terenie objętym planem, sposób usytuowania nowych obiektów i urządzeń budowlanych, pozostawia się do uściślenia w postępowaniu administracyjnym w sprawie wydania pozwolenia na budowę, z zachowaniem wymogów wynikających z przepisów prawa oraz Norm Polskich, mających odniesienie do określonego w planie sposobu użytkowania terenu, w oparciu o skonkretyzowany wniosek inwestorski.

10. Jako zgodne z planem, uznaje się wyznaczenie nowych oraz rozbudowę i przebudowę istniejących tras urządzeń liniowych oraz terenów urządzeń związanych z budową i rozbudową systemów infrastruktury technicznej, o których mowa w Rozdziale 12, stosownie do warunków wynikających ze szczegółowych rozwiązań technicznych, nie kolidujących z innymi ustaleniami planu.

11. Realizacja nowych budynków, a także zmiany zagospodarowania i użytkowania terenów nie mogą naruszać:

- 1) praw właścicieli, użytkowników i administratorów terenów sąsiednich;
- 2) norm technicznych, sanitarnych i przeciwpożarowych określonych odrębnymi przepisami prawnymi;
- 3) innych wymagań, a w szczególności dotyczących ochrony środowiska, gospodarki wodnej oraz ochrony dóbr kultury i krajobrazu, określonych w przepisach szczególnych.

12. Dla całego obszaru objętego planem w zakresie ochrony przeciwpożarowej

i przeciwdziałania awariom ustala się:

- 1) pokrycie zapotrzebowania na wodę dla celów przeciwpożarowych przez rozbudowywany system zaopatrzenia w wodę – zgodnie z przepisami odrębnymi;
- 2) wyposażenie nowoprojektowanych przewodów wodociągowych w hydranty zewnętrzne zgodnie z przepisami i normami obowiązującymi w zakresie ochrony przeciwpożarowej;
- 3) nadanie drogom pożarowym odpowiednich parametrów, zgodnie z warunkami określonym w przepisach odrębnych;

13. W zakresie potrzeb obronności i bezpieczeństwa państwa ustala się:

- 1) konieczność uwzględnienia w obszarze objętym planem wymogów obrony cywilnej zgodnie z przepisami odrębnymi;
- 2) lokalizacja syren elektrycznych służących w sytuacjach kryzysowych realizacji zadań w zakresie ostrzegania i alarmowania – zgodnie z przepisami odrębnymi.

14. W zakresie lokalizacji części granic planu na gruntach klas chronionych (użytki rolne IIIb klasy bonitacyjnej) wskazuje się stosownie do zapisów art. 10a ustawy z dnia 3 lutego 1995 r. o ochronie gruntów rolnych i leśnych oraz w odniesieniu do stanowiska w sprawie Marszałka Województwa Świętokrzyskiego, pismo znak: ROW-I.7151.26.2020 z dnia 21.07.2020 r., że grunty chronione w granicy planu nie wymagają uzyskania zgody na zmianę przeznaczenia gruntów rolnych na cele nierolnicze i nieleśne.

Rozdział 2.

Ustalenia w zakresie postępowania z masami ziemnymi i skalnymi usuwanymi oraz przemieszczanymi w związku z wydobywaniem kopaliny ze złoża

§ 6. 1. Zasady zagospodarowania mas ziemnych i skalnych:

- 1) masy ziemne i skalne powstające w związku z wydobywaniem kopaliny ze złóż „Łagów II” i „Łagów – Nowy Staw”, gromadzone będą na zwałowisku nadkładu i odpadów eksploatacyjnych oraz zagospodarowane zgodnie z programem gospodarowania odpadami wydobywczymi zatwierdzonym przez Marszałka Województwa Świętokrzyskiego lub w inny sposób zgodny z obowiązującymi w tym zakresie przepisami odrębnymi;
- 2) zagospodarowanie mas ziemnych i skalnych polegać będzie na ich zwałowaniu oraz wykorzystaniu do rekultywacji terenu, budowy obwałowań zabezpieczających i sprzedaży odbiorcom zewnętrznym. Zwałowanie będzie prowadzone na podstawie dokumentacji technicznej zwałowania, opracowanej na podstawie projektu zagospodarowania złoża oraz wynikające z przepisów odrębnych;
- 3) Gleba (humus) zdejmowana i składowana będzie oddzielnie, zbudowane z niej zostanie obwałowanie zabezpieczające wyrobisko;
- 4) Pozostałe masy ziemne i skalne z nadkładu, zostaną przewiezione na zwałowisko zewnętrzne. Na zwałowisko wywiezione też zostaną odpady górnicze (eksploatacyjne);
- 5) Na zwałowiska przewiduje się wywiezienie mas ziemnych i skalnych pochodzących z nadkładu, przerostów nieużytecznych ze złoża oraz masy ziemne wraz z niewykorzystanymi masami skalnymi, które powstaną w trakcie budowy zewnętrznego wkopu udostępniającego;
- 6) Czynne zwałowisko zewnętrzne usytuowane jest w granicach terenu górniczego „Łagów IIA” (południowa część zakładu) i znajduje się poza planem.
- 7) Po zakończeniu wydobywania masy ziemne i skalne z nadkładu i wkopu udostępniającego oraz pochodzące ze złoża zostaną wykorzystane do rekultywacji terenu poeksploatacyjnego. Do tego też celu wykorzystana zostanie gleba zgromadzona na wałach ochronnych;

- 8) Część mas ze zwałowiska zewnętrznego zostanie wykorzystana do rekultywacji – łagodzenia skarp, częściowego zasypania wyrobiska, reszta pozostanie na nim i zostanie zrekultywowana zgodnie z posiadanymi decyzjami;
- 9) Dopuszcza się usunięcie wewnętrznego zwałowiska w przypadku eksploatacji niższych perspektywicznych poziomów zgodnie z przepisami odrębnymi.

Rozdział 3.

Przeznaczenie terenów oraz linie rozgraniczające tereny o różnym przeznaczeniu lub różnych zasadach zagospodarowania

§ 7. Na rysunku planu wyznaczono następujące granice obszarów o różnym przeznaczeniu terenu lub różnych zasadach zagospodarowania, wydzielone za pomocą linii rozgraniczających i oznaczone symbolami literowo - cyfrowymi: PG.1 i PG.2 - tereny powierzchniowej eksploatacji górniczej.

Rozdział 4.

Zasady ochrony i kształtowania ładu przestrzennego

§ 8. 1. Uwzględnienie ładu przestrzennego i zrównoważonego rozwoju wymaga ograniczenia do granic terenu górniczego wpływu robót górniczych na otoczenie i środowisko, wymaga także doprowadzenia obszaru objętego skutkami eksploatacji, po jej zakończeniu, do niekolizyjnego włączenia go do krajobrazu kulturowego, stosownie do wymagań § 9 ust. 9.

2. W granicach planu dopuszcza się realizację reklam – zgodnie z przepisami odrębnymi.

3. Gabaryty budynków, obiektów i urządzeń lokalizowanych w granicach planu, związanych z przedmiotem planu, należy dostosować do potrzeb funkcjonalnych i technologicznych, chyba, że ustalenia szczegółowe stanowią inaczej.

Rozdział 5.

Zasady ochrony środowiska, przyrody i krajobrazu kulturowego oraz zasady kształtowania krajobrazu

§ 9. 1. Granice i zasady ochrony Cisowsko – Orłowińskiego Obszaru Chronionego Krajobrazu, zgodnie z § 13 ust. 4.

1. Cały obszar objęty planem nie należy do żadnego z rodzajów terenów zróżnicowanych przepisami odrębnymi pod względem dopuszczalnego poziomu hałasu, ze względu na jego oddalenie od terenów zabudowanych i przeznaczonych pod zabudowę.

2. W obrębie terenu objętego planem wyznacza się granice następującego złoża kopaliny wapieni dewońskich złóż „Łągów II” i „Łągów - Nowy Staw”.

3. Dla terenów, o których mowa w § 4 ust. 1 pkt 3 obowiązuje zakaz przeznaczenia na inne cele niż związane z działalnością górniczą i wydobywcą, chyba że ustalenia szczegółowe stanowią inaczej. Eksploatacja kopaliny prowadzona będzie w oparciu o projekt zagospodarowania złoża i plan ruchu zakładu górniczego oraz zgodnie z przepisami odrębnymi.

4. Przyjmuje się następujące zasady i warunki ochrony złoża:

- 1) wykorzystanie kopaliny odbywać się będzie zgodnie z jej wartością użytkową i jakościową;
- 2) prowadzenie eksploatacji odbywać się będzie w sposób zabezpieczający przed powstaniem nieuzasadnionych strat.

5. Ustala się, że przedsiębiorca zastosuje najlepszą dostępną technikę eksploatacji złoża w celu uzyskania pożądaných efektów w osiągnięciu wysokiego ogólnego poziomu ochrony środowiska jako całości.

6. Przedsiębiorca zobowiązany jest do:

- 1) prowadzenia eksploatacji z zachowaniem przyjętych w projekcie zagospodarowania złoża i planie ruchu parametrów, tj. wysokości ścian eksploatacyjnych, kątów nachylenia ścian oraz szerokości pólek i pasów bezpieczeństwa;
- 2) prowadzenia rekultywacji w związku z przekształceniem terenu;
- 3) utrzymywania sprawności technicznej sprzętu, by nie zachodziła możliwość wycieków substancji ropopochodnych i ewentualnego skażenia wód i gruntów;

- 4) w okresie wzmożonego pylenia systematycznego zraszania dróg technologicznych, co uchroni od emisji pyłu do środowiska;
- 5) utrzymywania czystości tych dróg, a także wjazdu i wyjazdu z kopalni, aby nie rozprzestrzeniać zanieczyszczeń przenosząc je na drogi publiczne;
- 6) utrzymywania porządku na wyrobisku i jego najbliższym otoczeniu, a mianowicie:
 - a) niegromadzenia jakichkolwiek odpadów skażonych chemicznie, bakteriologicznie, itp.,
 - b) wykonywania wszelkich napraw i remontów sprzętu a także tankowania maszyn wyłącznie poza granicami złoża w miejscach ku temu przeznaczonych,
 - c) dbałości o zabezpieczenie terenu zakładu górniczego przed dostępem osób nieupoważnionych, zgodnie z przepisami odrębnymi.

7. Na całym obszarze objętym planem dopuszcza się lokalizację przedsięwzięć mogących zawsze i potencjalnie znacząco oddziaływać na środowisko, w myśl przepisów o ochronie środowiska w tym tras i obiektów komunikacyjnych, urządzeń i obiektów infrastruktury technicznej i telekomunikacyjnej oraz wynikających z przeznaczenia terenów określonych w ustaleniach szczegółowych, chyba że ustalenia te stanowią inaczej.

8. Dla zabezpieczenia przed wpadnięciem zwierząt do wyrobiska na czas eksploatacji wykonane zostanie obwałowanie zabezpieczające, a po jej zakończeniu ociosy ścian zostaną złagodzone utworami nadkładu i odpadami eksploatacyjnymi albo urobkiem z dodatkowego odstrzału górnego fragmentu skarpy.

9. Wymóg niekolizyjnego włączania obszaru objętego planem do krajobrazu kulturowego winien być spełniony poprzez jak największe złagodzenie skarp obrzeżnych wyrobiska po eksploatacji złoża oraz przeprowadzeniu rekultywacji terenu zgodnie z wydanymi decyzjami administracyjnymi w zakresie rekultywacji terenu.

Rozdział 6.

Zasady ochrony dziedzictwa kulturowego i zabytków oraz dóbr kultury współczesnej

§ 10. 1. Nie ustala się zasad ochrony dziedzictwa kulturowego i zabytków oraz dóbr kultury współczesnej ze względu na to, że na obszarze objętym planem nie ma obiektów zabytkowych wpisanych do rejestru zabytków bądź uznanych za parki kulturowe, a także innych o cechach zabytkowych, przewidzianych do ochrony.

2. Na terenie objętym planem nie występują też strefy ochrony archeologicznej.

3. W razie odkrycia w toku robót ziemnych przedmiotu, co do którego istniałoby przypuszczenie, że jest on zabytkiem, sposób postępowania określają przepisy ustawy z dnia 23 lipca 2003 r. o ochronie zabytków i opiece nad zabytkami.

Rozdział 7.

Wymagania wynikające z potrzeb kształtowania przestrzeni publicznej

§ 11. W granicach terenu objętego planem nie wskazuje się terenów przestrzeni publicznej w rozumieniu ustawy z dnia 27 marca 2003 r. o planowaniu i zagospodarowaniu przestrzennym oraz nie określa się zasad ich kształtowania. Przestrzenie takie nie zostały wyznaczone w Studium uwarunkowań i kierunków zagospodarowania przestrzennego gminy Łagów.

Rozdział 8.

Parametry i wskaźniki kształtowania zabudowy oraz zagospodarowania terenu oraz zasady kształtowania krajobrazu

§ 12. 1. Ustalenia dotyczące parametrów i wskaźników kształtowania zabudowy oraz zagospodarowania zawarte zostały w § 20 i § 21 zawierającym szczegółowe ustalenia dla poszczególnych terenów wyznaczonych liniami rozgraniczającymi.

2. Ustala się nakaz ochrony krajobrazu poprzez realizację ustaleń planu w zakresie przestrzegania ustaleń § 9.

Rozdział 9.

Granice i sposoby zagospodarowania terenów lub obiektów podlegających ochronie, ustalonych na podstawie przepisów odrębnych, w tym terenów górniczych, a także obszarów szczególnego zagrożenia powodzią oraz obszarów osuwania się mas ziemnych, krajobrazów priorytetowych określonych w audycie krajobrazowym oraz w planach zagospodarowania przestrzennego województwa

§ 13. 1. Plan znajduje się w granicach terenów górniczych:

- 1) „Łagów IIA” ustanowionego koncesją udzieloną przez Marszałka Województwa Świętokrzyskiego znak: OWŚ.V.7422.21.2014 z dnia 23.07.2014 r.
- 2) „Łagów - Zagościec” ustanowionego koncesją udzieloną przez Marszałka Województwa Świętokrzyskiego znak: OWŚ.V.7422.5.2011 z dnia 19.05.2011 r. wraz ze zmianami tej koncesji;
- 3) „Łagów – Nowy Staw” ustanowionego koncesją udzieloną przez Marszałka Województwa Świętokrzyskiego znak: OWŚ.V.7422.5.2020 z dnia 25.03.2020 r.

2. W granicach terenów górniczych w obszarze planu ustala się zakaz prowadzenia wszelkich prac wydobywczych poza terenem wskazanym w koncesjach lub ich zmianach;

3. Działalność górnicza w obrębie terenów górniczych winna odbywać się na zasadach określonych w planie ruchu zakładu górniczego oraz zgodnie z projektem zagospodarowania złoża oraz zgodnie z przepisami odrębnymi.

4. Obszar objęty planem zlokalizowany jest w granicach Cisowsko - Orłowińskiego Obszaru Chronionego Krajobrazu położonego na terenie otuliny Cisowsko - Orłowińskiego Parku Krajobrazowego ustanowionego Rozporządzeniem Nr 335/2001 Wojewody Świętokrzyskiego z dnia 17 października 2001 r. (Dz. Urz. Woj. Świąt. Nr 108 poz. 1271), dla którego obowiązuje Uchwała Nr XLIX/878/14 Sejmiku Województwa Świętokrzyskiego z dnia 13 listopada 2014 r. w sprawie Cisowsko – Orłowińskiego Obszaru Chronionego Krajobrazu (Dz. Urz. Woj. Świąt. poz. 3152 z dnia 25.11.2014 r.), w której wyznaczono strefy krajobrazowe o różnym reżimie ochronnym (A, B, C). Teren objęty planem położony jest w strefie C (o najniższych wartościach w skali obszaru). W strefie C należy przestrzegać ustalonych celów i działań związanych z ochroną krajobrazową i kulturową.

5. W celu uniknięcia zagrożeń osuwiskowych należy zachować bezpieczne odległości zboczy zwałowisk od sąsiadujących obiektów zgodnie z przepisami odrębnymi.

6. W granicach złoża „Łagów II” i złoża „Łagów – Nowy Staw” nie ma obiektów, dla których wymagane jest utworzenie filarów ochronnych. Położenie złóż w stosunku do granic własności nie stwarza konieczności ochrony gruntów sąsiednich.

7. Na obszarze objętym opracowaniem niniejszego planu nie występują obszary szczególnego zagrożenia powodzią.

8. Na obszarze objętym opracowaniem niniejszego planu nie obowiązują strefy ochronne ujęć wód głębinowych.

9. Dla obszaru objętego planem nie zostały ustalone obszary krajobrazów priorytetowych określonych w audycie krajobrazowym oraz w planie zagospodarowania przestrzennego województwa świętokrzyskiego.

Rozdział 10.

Szczegółowe zasady i warunki scalania i podziału nieruchomości

§ 14. 1. W granicach terenu objętego planem nie wskazuje się terenów wymagających przeprowadzenia procedury scalenia i podziału, w rozumieniu ustawy z dnia 21 sierpnia 1997 r. o gospodarce nieruchomościami.

2. Dopuszcza się dokonywanie podziałów nieruchomości na zasadach określonych w obowiązujących przepisach odrębnych.

3. Generalne zasady podziału obszaru na poszczególne tereny o różnym przeznaczeniu lub różnych zasadach zagospodarowania wyznacza rysunek planu wzdłuż linii rozgraniczających tereny o różnym przeznaczeniu.

Rozdział 11.

Szczególne warunki zagospodarowania terenów oraz ograniczenia w ich użytkowaniu, w tym zakaz zabudowy

§ 15. 1. Wszelkie niezbędne dla prawidłowego funkcjonowania gminy budowle i urządzenia, a w szczególności: ratownictwa, bezpieczeństwa państwa, obiekty obsługi technicznej, urządzenia wodne i melioracji można realizować na każdym terenie funkcjonalnym w sposób zgodny z ustaleniami planu i przepisami odrębnymi.

2. Wszystkie działania obejmujące realizację obiektów budowlanych należy podporządkować, oprócz racjonalnej technologii również dyscyplinie zagospodarowania, poprzez dążenie do koncentracji obiektów, oszczędności terenu, dbałości o formę.

3. Materiał ze zwałowiska położonego poza granicami złóż będzie wykorzystywany do kształtowania terenu po zakończeniu wydobywania, pozostała część pozostanie i zostanie zrehabilitowana w sposób określony szczegółowo w dokumentacji projektowej rekultywacji terenów poeksploatacyjnych, zgodnie z przepisami odrębnymi.

4. Dopuszcza się wychodzenie z eksploatacją wapieni poza granice obecnego złoża na teren objęty planem. Cały czas będą kontynuowane prace geologiczno – dokumentacyjne umożliwiające w przyszłości podjęcie tam eksploatacji po spełnieniu warunków wynikających z obowiązujących w tym zakresie przepisów odrębnych.

5. Dopuszcza się możliwość realizacji obiektów kubaturowych w formie obiektów tymczasowych (kontenerowych) nie związanych na trwałe z gruntem w obszarze całego planu.

Rozdział 12.

Zasady modernizacji, rozbudowy i budowy systemów infrastruktury technicznej

§ 16. 1. Systemy infrastruktury technicznej:

- 1) docelowo zaopatrzenie w wodę poprzez rozbudowę istniejącej sieci wodociągowej (poza planem) na warunkach określonych przez przepisy odrębne;
- 2) zaopatrzenie w wodę dla potrzeb socjalno – bytowych lub/i do celów technologicznych z istniejącego głębinowego ujęcia wody o zatwierdzonych zasobach eksploatacyjnych wynoszących $Q_e = 44,40 \text{ m}^3/\text{h}$, zlokalizowanego na terenie kopalni „Łągów II” (poza planem), zgodnie z przepisami odrębnymi w tym zakresie;
- 3) odprowadzenie ścieków socjalno – bytowych docelowo do oczyszczalni ścieków w Łagowie poprzez projektowaną sieć kanalizacji sanitarnej na warunkach określonych w przepisach odrębnych. Dopuszcza się indywidualne rozwiązania w zakresie gospodarki ściekowej z zachowaniem warunków określonych w przepisach odrębnych, m.in. do szczelnego osadnika bezodpływowego z zapewnieniem wywozu do oczyszczalni ścieków;
- 4) ścieki przemysłowe przed wprowadzeniem do odbiornika należy podczyścić w osadniku i separatorze substancji ropopochodnych, zgodnie z przepisami odrębnymi;
- 5) w zakresie płukania kruszywa dopuszcza się rozwiązania na zasadzie zamkniętego obiegu wody, zgodnie z przepisami odrębnymi;
- 6) oczyszczanie wód złożowych z odwodnienia (powierzchniowego i gruntowego kopalni) - dwuetapowo, tj. w "rząpiu" zlokalizowanym w wyrobisku złożowym oraz w osadniku położonym poza wyrobiskiem złożowym lub inny sposób wynikający z obowiązujących przepisów odrębnych i odprowadzenie ciągiem rowów otwartych do najbliższego ciekłu, zgodnie z przepisami odrębnymi;
- 7) wody opadowe i roztopowe z terenów działalności gospodarczej, przemysłowej, dróg oraz terenów utwardzonych, należy odprowadzić po wcześniejszym podczyszczeniu do odbiorników zgodnie z przepisami odrębnymi;
- 8) w zakresie zaopatrzenia w energię elektryczną, ustala się:
 - a) system elektroenergetyczny stanowią urządzenia i linie elektroenergetyczne istniejące, tj. odcinki linii napowietrznych i kablowych 15 kV oraz stacje transformatorowe (poza planem);

- b) zasilanie terenów objętych planem z istniejących sieci średniego i niskiego napięcia (poza planem) poprzez możliwość modernizacji i rozbudowy istniejących urządzeń elektroenergetycznych z zachowaniem warunków określonych w przepisach odrębnych;
 - c) projektowane nowe przyłącza energetyczne i nowe projektowane sieci należy wykonać zgodnie z warunkami uzyskanymi w trybie przepisów odrębnych;
 - d) nowe stacje transformatorowe, lokalizować w sposób bezkolizyjny z innymi obiektami budowlanymi;
 - e) dla stacji transformatorowych 15/0,4 kV - zapewnienie bezpieczeństwa przeciwpożarowego wynikające z przepisów odrębnych;
- 9) gospodarka odpadami:
- a) postępowanie z odpadami wydobywczymi powstałymi przy eksploatacji kopaliny ze złóż - zgodnie z ustaleniami zawartymi w § 6,
 - b) odpady stałe komunalne należy gromadzić w pojemnikach przenośnych pod zadaszoną osłoną,
 - c) odpady niebezpieczne należy gromadzić w szczelnych, zamkniętych pojemnikach (płyny i oleje przepracowane, czysciwa itp.),
 - d) nakazuje się wywożenie wytwarzanych odpadów, poza wymienionymi w pkt 9 lit. a, systemem zorganizowanym przez firmy posiadające stosowne koncesje lub zezwolenia,
 - e) ustala się unieszkodliwianie odpadów, poza wymienionymi w pkt 9 lit. a, w obiektach zlokalizowanych poza obszarem planu;
- 10) w zakresie łączności telekomunikacyjnej, ustala się: na obszarze objętym planem dopuszcza się lokalizację obiektów i urządzeń infrastruktury telekomunikacyjnej w sposób niekolidujący z funkcjonowaniem kopalni określony w obowiązujących przepisach szczególnych, w tym uwzględniających ochronę przed polami elektromagnetycznymi,
2. Plan ustala do zachowania i rozbudowy istniejącej w obszarze planu podziemne i nadziemne sieci uzbrojenia terenów, stosownie do warunków wynikających ze szczegółowych rozwiązań technicznych, nie kolidujących z innymi ustaleniami planu.
3. Położenie i parametry techniczne sieci podlegają uszczegółowieniu, w dokumentacjach dotyczących budowy tych sieci w odrębnych postępowaniach administracyjnych wynikających z przepisów odrębnych.
4. W przypadku kolizji istniejącej sieci infrastruktury technicznej z planowanym zagospodarowaniem, dopuszcza się przebudowę sieci, zgodnie z warunkami technicznymi wydanymi przez zarządzającego siecią.
5. Ustala się konieczność zapewnienia dostępu dla wszystkich urządzeń infrastruktury technicznej w celu możliwości wykonania bieżących konserwacji, napraw i remontów.

Rozdział 13.

Zasady modernizacji, rozbudowy i budowy systemów komunikacji

§ 17. 1. Obsługę komunikacyjną terenu objętego planem, jak również ruchu tranzytowego, stanowi system dróg zlokalizowanych poza planem, w tym na jego obrzeżach. Na układ komunikacyjny składają się następujące drogi:

- 1) istniejące (poza planem) i projektowane drogi technologiczne utwardzone kruszywem kamiennym i/lub asfaltem, których przebieg określi plan ruchu zakładu górniczego;
 - 2) drogi technologiczne należy wybudować według parametrów technicznych i konstrukcyjnych uwzględniających przewidywane natężenie ruchu oraz rodzaj transportu wysokotonażowego i specjalistycznego, zgodnie z przepisami odrębnymi.
2. Układ komunikacyjny, o którym mowa w ust. 1 służy do ekspedycji drogowej produktów zakładu górniczego, do dowozu potrzebnych materiałów i obsługi obszarów położonych w granicach planu.
3. Dopuszcza się przebudowę i rozbudowę wewnętrznego układu komunikacyjnego (drogi technologiczne) zgodnie z planem ruchu zakładu górniczego.

4. Obsługa komunikacyjna w zakresie parkingów dla samochodów osobowych odbywa się poza obszarem planu. W granicach opracowania planu rozwiązania w zakresie parkowania samochodów technicznych i ciężarowych, zgodnie z planem ruchu zakładu górniczego.

Rozdział 14.

Sposób i termin tymczasowego zagospodarowania, urządzenia i użytkowania terenów

§ 18. Do czasu realizacji inwestycji zapisanych w planie na wszystkich terenach dopuszcza się utrzymanie ich dotychczasowego zagospodarowania i użytkowania, bez możliwości tymczasowej zabudowy terenów, na których plan nie dopuszcza zabudowy.

Rozdział 15.

Ustalenia dotyczące obszarów wymagających przekształceń lub rekultywacji

§ 19. Przyjmuje się następujące ustalenia w zakresie prac rekultywacyjnych:

- 1) prace rekultywacyjne prowadzone będą etapami i stanowią działanie kończące użytkowanie tego obszaru na cele eksploatacyjne;
- 2) szczegółowy sposób rekultywacji wyrobisk zostanie określony w dokumentacji projektowej sporządzonej na podstawie obowiązujących przepisów odrębnych;

DZIAŁ III.

USTALENIA SZCZEGÓŁOWE

§ 20. 1. Dla terenów oznaczonych na rysunku planu symbolami **PG.1** i **PG.2** plan ustala podstawowe przeznaczenie – teren powierzchniowej eksploatacji górniczej.

2. W granicach terenów, o jakich mowa w ust. 1 poza podstawowym przeznaczeniem ustala się przeznaczenie dopuszczalne:

- 1) obiekty lub urządzenia związane z działalnością górniczą - służące obsłudze wydobycia - pod warunkiem ich zgodności z zatwierdzonym planem ruchu zakładu górniczego i przepisami odrębnymi;
- 2) drogi i ciągi technologiczne;
- 3) urządzenia odwadniające;
- 4) zieleń;
- 5) zwałowiska;
- 6) infrastruktura techniczna.

3. Plan ustala następujące zasady zagospodarowania dla terenów, o jakich mowa w ust. 1:

- 1) prowadzenie działalności górniczej zgodnie z wydaną koncesją i na zasadach określonych w koncesji i przepisach odrębnych;
- 2) sposób zagospodarowania terenu eksploatacji złoża na potrzeby zakładu górniczego w tym zasięg eksploatacji zgodnie z projektem zagospodarowania złoża;
- 3) możliwość realizacji obiektów lub urządzeń o gabarytach wynikających z wymogów technologicznych pracy kopalni;
- 4) nie wprowadza się ograniczeń w zakresie udziału procentowego powierzchni terenu biologicznie czynnego, wskaźników intensywności zabudowy i powierzchni zabudowy;
- 5) gabaryty obiektów i urządzeń dostosować do potrzeb funkcjonalnych i technologicznych kopalni;
- 6) nakazuje się likwidację obiektów i urządzeń związanych z działalnością górniczą po zakończeniu jej działalności.

4. Ustala się obsługę komunikacyjną terenu funkcjonalnego z drogi technologicznej i dróg wewnętrznych poza planem.

5. Plan wyznacza tereny PG.1 i PG.2 do rekultywacji zgodnie z zasadami określonymi w § 19 i przepisach odrębnych.

**DZIAŁ IV.
PRZEPISY KOŃCOWE**

§ 21. Zgodnie z art. 15 ust. 2 pkt 12 i art. 36 ust 4 ustawy o planowaniu i zagospodarowaniu przestrzennym, dla terenów objętych niniejszym planem ustala się jednorazową opłatę od wzrostu wartości nieruchomości dla terenów oznaczonych symbolem PG.1 i PG.2w wysokości – 20%.

§ 22. Wykonanie niniejszej uchwały powierza się Burmistrzowi Miasta i Gminy Łagów.

§ 23. Uchwała wchodzi w życie po upływie 14 dni od dnia jej ogłoszenia w Dzienniku Urzędowym Województwa Świętokrzyskiego.

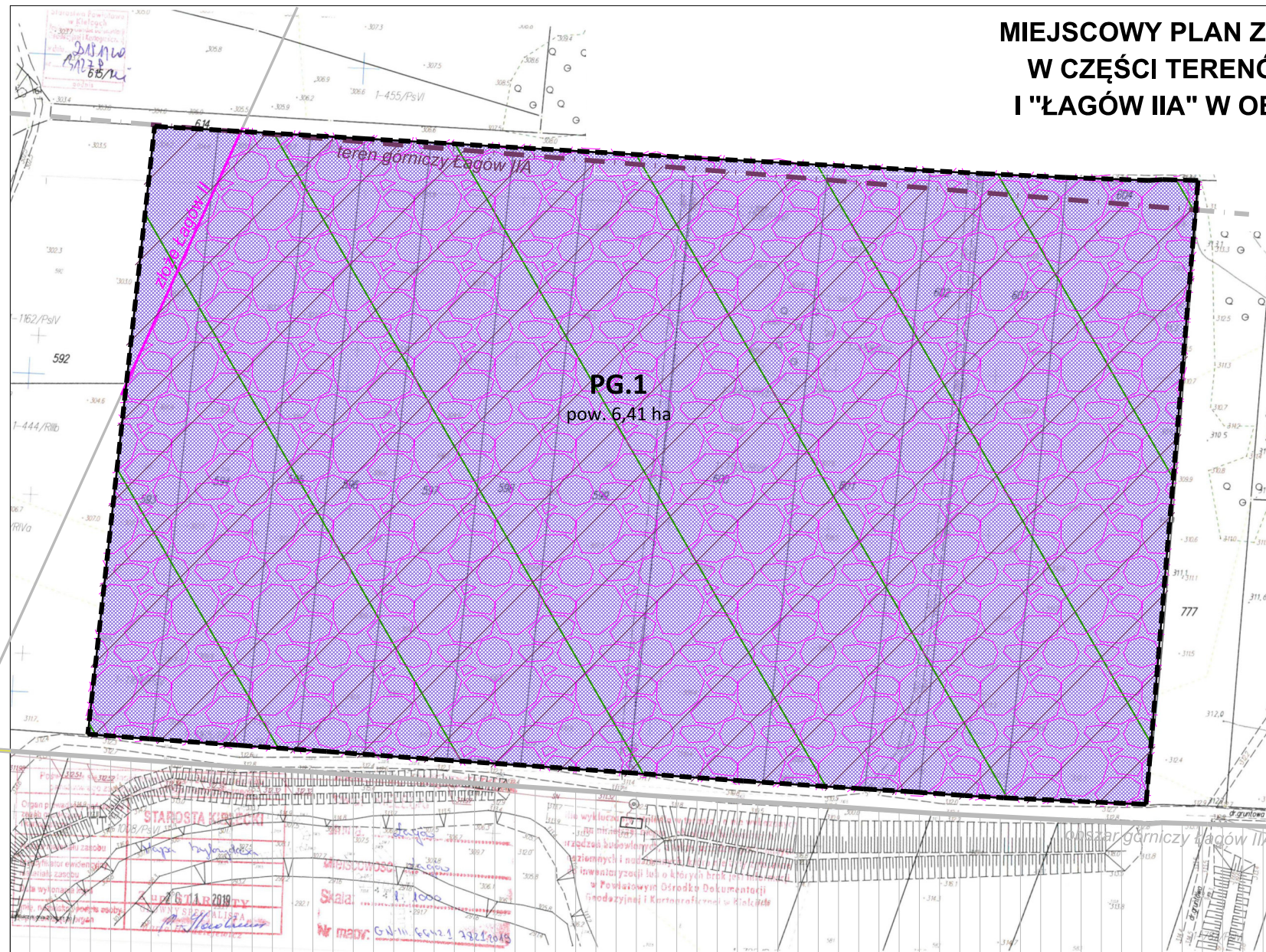
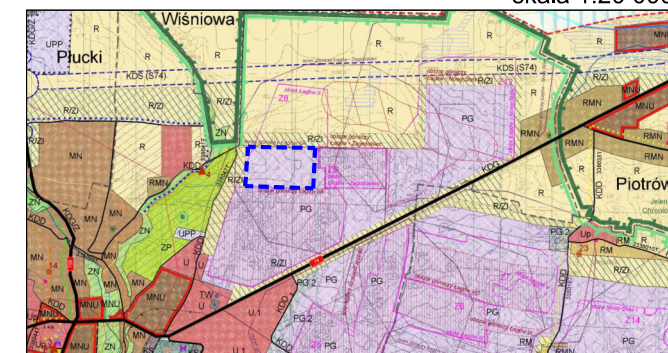
Przewodniczący Rady
Miejskiej w Łagowie

mgr Marek Bartkiewicz

MIEJSCOWY PLAN ZAGOSPODAROWANIA PRZESTRZENNEGO W CZĘŚCI TERENÓW GÓRNICZYCH "ŁAGÓW ZAGOŚCINIĘC" I "ŁAGÓW IIA" W OBRĘBIE GEODEZYJNYM ŁAGÓW W GMINIE ŁAGÓW

PRZEZNACZENIE I ZASADY ZAGOSPODAROWANIA TERENU
ZAŁĄCZNIK NR 1(A) DO UCHWAŁY NR LXXIV/603/2023
RADY MIEJSKIEJ W ŁAGÓWIE z dnia 28 grudnia 2023 r.

Wyrys ze Studium Uwarunkowań i Kierunków Zagospodarowania
Przestrzennego Gminy Łagów /Uchwała Nr LIII/293/2010 Rady Gminy Łagów
z dnia 18.01.2010 r. ze zmianami
skala 1:20 000



LEGENDA

- OZNACZENIA OGÓLNE:**
- GRANICA OBSZARU OPRACOWANIA ZMIANY STUDIUM
 - GRANICA SOŁECTWA
- POWIĄZANIA PRZYRODNICZE:**
- GRANICA OBSZARU NATURA 2000: OSTOJA JELEŃOWSKA PLH260028
 - LASY CISOWSKO - ORŁOWIŃSKIE PLH 260028
 - GRANICE OBSZARU CHRONIONEGO KRAJOBRAZU (OCHK): OCHK CISOWSKO - ORŁOWIŃSKI
 - OCHK JELEŃOWSKI
 - POMNIKI PRZYRODY
- OGROZNIENIA W ZAGOSPODAROWANIU PRZESTRZENNYM:**
- GRANICE TERENÓW ŻŁCZ (ZŁ)
 - GRANICE TERENÓW ŻŁCZ POZABIAŁKANSOWYCH (ZŁP)
 - GRANICE TERENÓW GÓRNICZYCH (TG)
 - GRANICE PROJEKTOWANYCH TERENÓW GÓRNICZYCH (TGG)
 - GRANICE OBSZARÓW GÓRNICZYCH (OG)
 - GRANICE PROJEKTOWANYCH OBSZARÓW GÓRNICZYCH (OGP)
 - OBZARY GRUNTÓW ZMIEŁOROWANYCH (DZIAŁY DRENAŻOWE I RAZ GRUNTY ZDREWNOWANE)
 - UŁĘCIA WODY PITNEJ
 - STREFA OCHRONNA SANITARNA OD CMENTARZY 50M I 150M
- UWARUNKOWANIA ROLNICZE I PRZESTRZENI PRODUKCYJNE:**
- OBZAR ZWARTYCH KOMPLEXÓW GLEB CHRONIOWYCH KLAS I, II, III W OBSZARACH TERENÓW INWESTYCYJNYCH STANOWI OBSZAR WYMAGAJĄCY ZMIANY PRZEZNACZENIA GRUNTÓW ROLNYCH NA CELE NIEROLNICZE I NIELEŚNE
- PRZEZNACZENIE TERENÓW:**
- MN - TERENY ZABUDOWY MIESZKANOWEJ JEDNORODZINNEJ I USŁUG
 - RMN - TERENY ZABUDOWY MIESZKANOWEJ JEDNORODZINNEJ, ZAGRODOWEJ I USŁUG
 - RM - TERENY ZABUDOWY ZAGRODOWEJ NA OBSZARACH OTWARTYCH
 - MNU - TERENY ZABUDOWY MIESZKANOWO-USŁUGOWEJ
 - U - TERENY USŁUG
 - UAPP - TERENY AKTYWNOŚCI GOSPODARZEJ (USŁUG, SKŁADÓW I MAGAZYNÓW W TYM DZIAŁALNOŚCI PRODUKCYJNEJ)
 - PG - TEREN DZIAŁALNOŚCI GÓRNICZEJ I OCHRONY JEJ UCZĄSZLIWOŚCI
 - PG - TEREN DZIAŁALNOŚCI GÓRNICZEJ I EKSPLOATACJI SUROWCÓW
 - STREFA OCHRONNA ZWIĄZANA Z INSTALACJAMI OZE, O KTÓRYCH MOWA W ART. 10, UST. 2A USTAWY O PLANOWANIU I ZAGOSPODAROWANIU PRZESTRZENNYM
- TERENY OTWARTE:**
- ZC - TERENY CMENTARZY
 - ZP - TERENY ZIELENI PARKOWEJ
 - ZN - TERENY ZIELENI ŁĘKOWEJ, DOLINY RZECZNEJ
 - R - TERENY ROLNICZE (OTWARTY, UPRAW POŁOWYCH, ŁĄK, ZADRZEWIŃ I ZAKRZEWIŃ, PASTWISK I SĄDÓW)

TERENY KOMUNIKACJI:

- KS - TERENY KOMUNIKACJI KOŁOWEJ
- DROGA KRAJOWA DK 74 (KDG), KLASA GŁÓWNA
- DROGA WOJEWÓDZKA DW 756 (KDG), KLASA GŁÓWNA
- DROGI POWIATOWE (KDL, KDL), KLASY ZBIORCZE, LOKALNE
- DROGI GMINNE (KDL, KDL), KLASY LOKALNEJ I DOJAZDOWEJ
- PROJEKTOWANE DROGI GMINNE
- PROJEKTOWANE SKRZYŻOWANIA
- PROJEKTOWANY PRZEBIEG DROGI ESPRESOWEJ S74 - WARIANT 6.4 - ETAP 1

INFRASTRUKTURA TECHNICZNA:

- SECI ELEKTROENERGETYCZNE: ISTNIEJĄCE LINIE NAPÓWIETKOWE ŚREDNIEGO NAPIĘCIA (SNIS KV) WRAZ ZE STREFĄ TECHNICZNĄ
- ISTNIEJĄCE STACJE TRANSFORMATOROWE
- MASZT TELEFONNY KOMÓRKOWEJ

DZIEDZICTWO KULTUROWE:

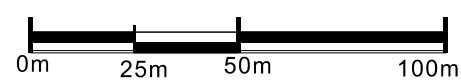
- OBIEKTY WPISANE DO REJESTRU ZABYTKÓW (ŚWZ)
- MIEJSCA PAMIĘCI NARODOWEJ
- STREFA "A" OCHRONY KONSERWATORSKIEJ (ZESPÓŁ STAROAMIEJSKI) ZAŁOŻENIE URBANISTYCZNE - ŚRÓDMIEŚCIE, NR REL.: 495 z 1.12.1956
- STREFA "B" OCHRONY KONSERWATORSKIEJ (PRZEDMIEŚCIE XIX I XX W.)
- STREFA OCHRONY KRAJOBRAZU KULTUROWEGO - ZURBANIZOWANEGO
- STREFA OCHRONY KRAJOBRAZU KULTUROWEGO ZDEFINIOWANA PRZEZ UZDAŁ. ZESPÓŁU ZIELENI
- PUNKTY WIDOKOWE
- SZLAKI TURYSTYCZNE PIESZE:
 - ZIELONY SZLAK PRZEZ ŁAGÓW - WIELKOPOLSKO - SZCZEPANÓW - KOSZÓW SZLAK
 - BIELIŃSKI SZLAK PRZEZ ŁAGÓW - WIELKOPOLSKO - SZCZEPANÓW - KOSZÓW SZLAK
 - CIEMNOBORSKI SZLAK PRZEZ ŁAGÓW - WIELKOPOLSKO - SZCZEPANÓW - KOSZÓW SZLAK
 - BIELIŃSKI SZLAK PRZEZ ŁAGÓW - WIELKOPOLSKO - SZCZEPANÓW - KOSZÓW SZLAK
 - POSTULOWANA TRASA NIEPROWADZONA PRZEZ ŁAGÓW - WIELKOPOLSKO - SZCZEPANÓW - KOSZÓW SZLAK
 - POSTULOWANA TRASA SZLAKU KONSERWATORSKIEGO
 - ZIELONY SZLAK KONSERWATORSKI
 - BIELIŃSKI SZLAK KONSERWATORSKI
- STANOWISKA ARCHEOLOGICZNE

LEGENDA

USTALENIA OBOWIĄZUJĄCE PLANU:

- GRANICA TERENU OBJĘTEGO PLANEM
- LINIE ROZGRANICZAJĄCE TERENY O RÓŻNYM PRZEZNACZENIU LUB RÓŻNYCH ZASADACH ZAGOSPODAROWANIA
- PG.1 SYMBOLE - LITEROWO - CYFROWE IDENTYFIKUJĄCE TERENY O RÓŻNYM PRZEZNACZENIU LUB RÓŻNYCH ZASADACH ZAGOSPODAROWANIA: TEREN POWIERZCHNIOWEJ EKSPLOATACJI GÓRNICZEJ (PG.1 I PG.2)
- GRANICA TERENU GÓRNICZEGO "Łagów IIA"
- GRANICA ŻŁCZA "Łagów II"
- OBZAR CISOWSKO - ORŁOWIŃSKIEGO OBSZARU CHRONIONEGO KRAJOBRAZU: strefa C - obszar całego planu, poza strefami A i B.

SKALA 1:1 000



Układ współrzędnych 2000 - strefa VII

Zespół autorów:

mgr inż. architekt Karol Skuza - główny projektant
(op. ub. KT-332 St. Urbanizacji Policji nr 408-04)

mgr inż. Kama Kotowicz - Zagadnienia przyrodnicze i problematyka oddziaływania na środowisko

Opracowanie:

ARCHiplano
BIURO PROJEKTOWE
ARCHITECTURA - ARCHITECTURA - WNETRZA

25-553 Kielce, ul. Klonowa 55 lokal 4 i 5
telefon kont.: 502 333 392, 502 109 118
e-mail: archiplano@archiplano.pl, www.archiplano.pl

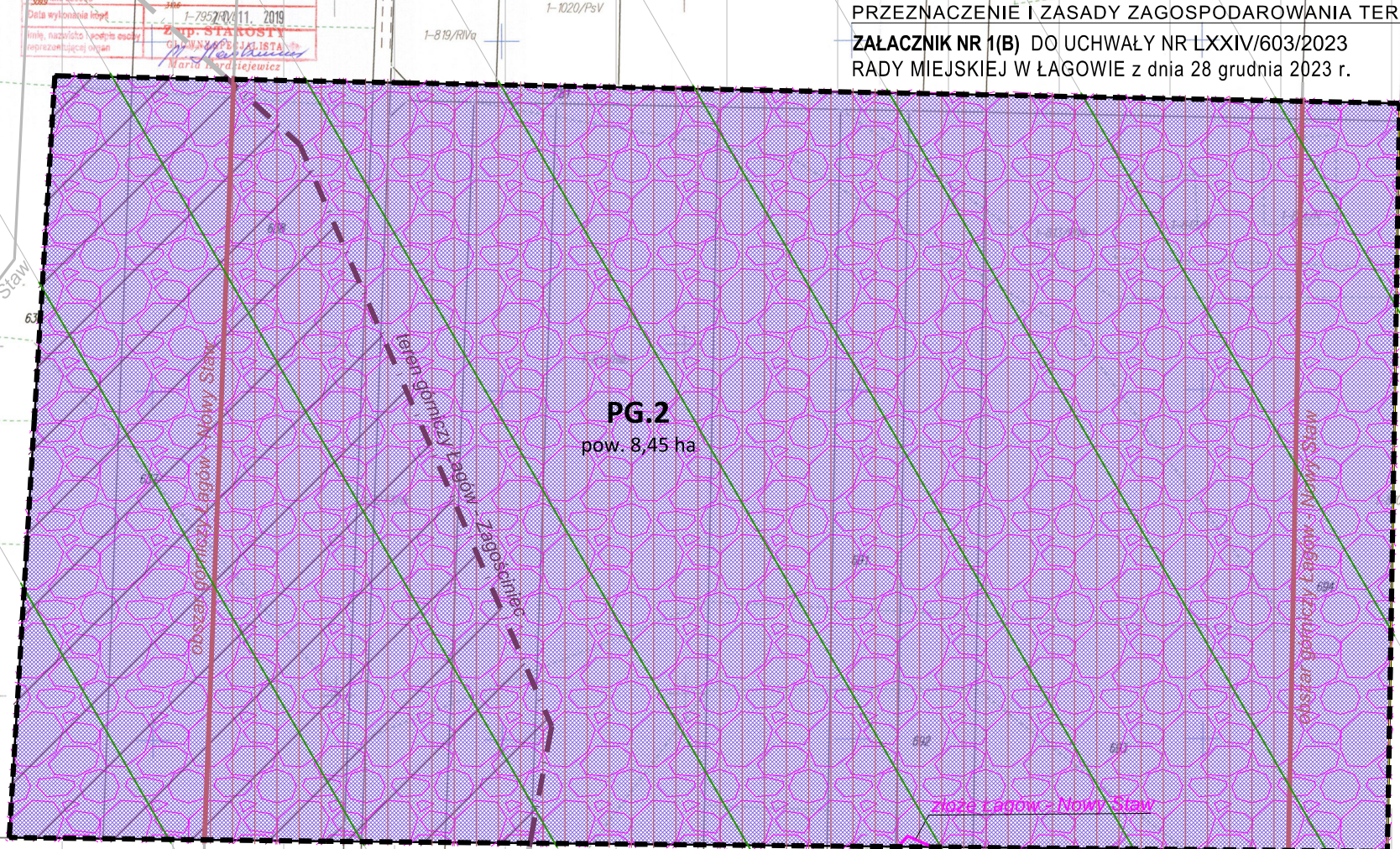
**MIEJSCOWY PLAN ZAGOSPODAROWANIA PRZESTRZENNEGO
W CZĘŚCI TERENÓW GÓRNICZYCH "ŁAGÓW ZAGOŚCINIĘC"
I "ŁAGÓW IIA" W OBRĘBIE GEODEZYJNYM ŁAGÓW W GMINIE
ŁAGÓW**

PRZEZNACZENIE I ZASADY ZAGOSPODAROWANIA TERENU
ZALĄCZNIK NR 1(B) DO UCHWAŁY NR LXXIV/603/2023
RADY MIEJSKIEJ W ŁAGOWIE z dnia 28 grudnia 2023 r.

LEGENDA
USTALENIA OBOWIĄZUJĄCE PLANU:

- GRANICA TERENU OBJĘTEGO PLANEM
- LINIE ROZGRANICZAJĄCE TERENY O RÓŻNYM PRZEZNACZENIU LUB RÓŻNYCH ZASADACH ZAGOSPODAROWANIA
- SYMBOLE - LITEROWO - CYFROWE IDENTYFIKUJĄCE TERENY O RÓŻNYM PRZEZNACZENIU LUB RÓŻNYCH ZASADACH ZAGOSPODAROWANIA: TEREN POWIERZCHNIOWEJ EKSPLOATACJI GÓRNICZEJ (PG.1 I PG.2)
- GRANICA TERENU GÓRNICZEGO "Łagów - Zagościnięc"
- GRANICA ŻŁOŻA "Łagów - Nowy Staw"
- GRANICA OBSZARU GÓRNICZEGO "Łagów - Nowy Staw"
- OBSZAR CISOWSKO - ORŁOWIŃSKIEGO OBSZARU CHRONIONEGO KRAJOBRAZU: strefa C - obszar całego planu, poza strefami A i B.

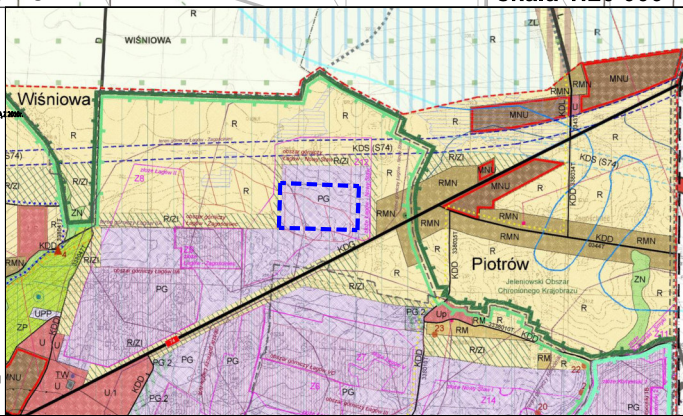
SKALA 1:1 000



Wyrys ze Studium Uwarunkowań i Kierunków Zagospodarowania Przestrzennego Gminy Łagów
Uchwała Nr LIII/293/2010 Rady Gminy Łagów z dnia 18.01.2010 r. ze zmianami **skala 1:20 000**

LEGENDA

- | | | | | |
|---|--|--|--|---|
| <p>OZNACZENIA OGÓLNE:</p> <ul style="list-style-type: none"> GRANICA OBSZARU OPRACOWANIA ZMIANY STUDIUM GRANICA SOLEKTWA <p>POWIĄZANIA PRZYRODNICZE:</p> <ul style="list-style-type: none"> GRANICA OBSZARU NATURA 2000: OSTOJA JELEŃCOWSKA PL1260028 LASY CISOWSKO - ORŁOWIŃSKIE PL1260028 GRANICE OBSZARU CHRONIONEGO KRAJOBRAZU (ODC.): ODCIK CISOWSKO - ORŁOWIŃSKI ODCIK JELEŃCOWSKI POMIKNIKI PRZYRODY <p>OGRAŃCZENIA W ZAGOSPODAROWANIU PRZESTRZENNYM:</p> <ul style="list-style-type: none"> GRANICE TERENÓW ŻŁOŻ (ZŁ) GRANICE TERENÓW ŻŁOŻ POZABILANSOWYCH (ZŁP) GRANICE TERENÓW GÓRNICZYCH (TG) GRANICE PROJEKTOWANYCH TERENÓW GÓRNICZYCH (TGp) GRANICE OBSZARÓW GÓRNICZYCH (OG) GRANICE PROJEKTOWANYCH OBSZARÓW GÓRNICZYCH (OGp) | <p>OBSZARY GRUNTÓW ZMELIOROWANYCH (DZIAŁY DRENARSKIE RAZ GRUNTY ZDRENOWANE)</p> <ul style="list-style-type: none"> STREFA OCHRONNA SANITARNA OD CEMENTARZY 50M I 150M <p>UWARUNKOWANIA ROLNICZEJ PRZESTRZENI PRODUKCYJNEJ:</p> <ul style="list-style-type: none"> OBSZAR ZWIĄZANYCH KOMPLEKSÓW GLEB CHRONIOWYCH KLAS I, II, III W OBSZARACH TERENÓW INWESTYCYJNYCH STANOWI OBSZAR WYMAGAJĄCY ZMIANY PRZEZNACZENIA GRUNTÓW ROLNYCH NA CELE NIEROLNICZE I NIELEŚNE <p>PRZEZNACZENIA TERENÓW:</p> <ul style="list-style-type: none"> MN TERENY ZABUDOWY MIESZKANIOWEJ JEDNORODZINNEJ I USŁUG RMN TERENY ZABUDOWY MIESZKANIOWEJ JEDNORODZINNEJ, ZAGRODOWEJ I USŁUG RM TERENY ZABUDOWY ZAGRODOWEJ NA OBSZARACH OTWARTYCH MNU TERENY ZABUDOWY MIESZKANIOWO-USŁUGOWEJ U TERENY USŁUG UPPP TERENY AKTYWNOŚCI GOSPODARCZEJ (USŁUG, SKŁADÓW I MAGAZYNÓW W TYM DZIAŁALNOŚCI PRODUKCYJNEJ) PPG TEREN DZIAŁALNOŚCI GÓRNICZEJ I OCHRONY JEJ UCZĄLIWOŚCI PG TEREN DZIAŁALNOŚCI GÓRNICZEJ I EKSPLOATACJI SUROWCÓW | <p>STREFA OCHRONNA ZWIĄZANA Z INSTALACJAMI OZE, O KTÓRYCH MOWA W ART. 10. UST. 2A USTAWY O PLANOWANIU I ZAGOSPODAROWANIU PRZESTRZENNYM</p> <p>TERENY OTWARTE:</p> <ul style="list-style-type: none"> ZC TERENY CEMENTARZY ZP TERENY ZIELNI PARKOWEJ ZN TERENY ZIELNI ŁĘGOWEJ, DOLINY RZECZNE R TERENY ROLNICZE (OTWARTE, UPRAW POŁOWYCH, ŁĄK, ZADRZEWIŃ I ZAKRZEWIŃ, PASTWISK I SĄDÓW) <p>TERENY KOMUNIKACYJNE:</p> <ul style="list-style-type: none"> KS TERENY KOMUNIKACJI KOŁOWEJ DR ODR DROGA KRAJOWA DK 74 (ODG), KLASA GŁÓWNA DR WDR DROGA WOJEWÓDZKA DN 756 (ODG), KLASA GŁÓWNA DR PDR DROGI POWIATOWE (KOD, KODL, KLASY ZBIORCZEJ, LOKALNEJ) DR GDR DROGI GMINNE (KOD, KODL), KLASY LOKALNEJ I DOJAZDOWEJ PRK PROJEKTOWANE DROGI GMINNE PRKZ PROJEKTOWANE SKRZYŻOWANIA PRKZP PROJEKTOWANY PRZEBIEG DROGI EKSPRESOWEJ S74 - WARIANT 6.4 - ETAP 1 | <p>INFRASTRUKTURA TECHNICZNA:</p> <p>SIECI ELEKTROENERGETYCZNE:</p> <ul style="list-style-type: none"> ISTNIEJĄCE LINIE NAPOWIETRZNE ŚRĘDNIEGO NAPIĘCIA (SNIS kV) WRAZ ZE STREFĄ TECHNICZNĄ ISTNIEJĄCE STACJE TRANSFORMATOROWE MASZT TELEFONII KOMÓRKOWEJ <p>DZIEDZICZWO KULTUROWE:</p> <ul style="list-style-type: none"> OBIEKTY WPISANE DO REJESTRU ZABYTKÓW (ŚWIĄZKI) MIEJSCA PAMIĘCI NARODOWEJ STREFA "A" OCHRONY KONSERWATORSKIEJ (ZESPÓŁ STANOWISK) ZACHOWANIE URBANISTYCZNE - ŚRÓDOMIĘŚCIE, NR REL. 495 Z 1.12.1956 STREFA "B" OCHRONY KONSERWATORSKIEJ (PRZEDMIĘSCIA XXI I XXI w.) STREFA OCHRONY KRAJOBRAZU KULTUROWEGO - ZURBANIZOWANEGO STREFA OCHRONY KRAJOBRAZU KULTUROWEGO ZDEFINIOWANA PRZEZ UDZIAŁ ZESPOŁÓW ZIELNI PUNKTY WIDOKOWE | <p>SZLAKI TURYSTYCZNE PIESZE:</p> <ul style="list-style-type: none"> ZBIORNY SZLAK PIESZY (WYKONANY W WYNIKU WYKONANIA STUDIUM I PLANU) - WSKAZUJĄC NA OBSZAR NIEZABUDOWANY WYKONANY SZLAK PIESZY (WYKONANY W WYNIKU WYKONANIA STUDIUM I PLANU) - WSKAZUJĄC NA OBSZAR NIEZABUDOWANY WYKONANY SZLAK PIESZY (WYKONANY W WYNIKU WYKONANIA STUDIUM I PLANU) - WSKAZUJĄC NA OBSZAR NIEZABUDOWANY <p>STANOWISKA ARCHEOLOGICZNE</p> <ul style="list-style-type: none"> STANOWISKA ARCHEOLOGICZNE |
|---|--|--|--|---|



Załącznik Nr 2 do uchwały Nr LXXIV/603/23
Rady Miejskiej w Łagowie
z dnia 28 grudnia 2023 r.

do uchwały Nr LXXIV/603/23 Rady Miejskiej w Łagowie z dnia 28 grudnia 2023 r.

w sprawie uchwalenia miejscowego planu zagospodarowania przestrzennego w części terenów górniczych „Łagów Zagościniec” i „Łagów II A” w obrębie geodezyjnym Łagów w gminie Łagów

**Rozstrzygnięcie Rady Miejskiej w Łagowie
o sposobie rozpatrzenia uwag wniesionych do wyłożonej do publicznego wglądu projektu
miejscowego planu zagospodarowania przestrzennego w części terenów górniczych „Łagów
Zagościniec” i „Łagów II A” w obrębie geodezyjnym Łagów w gminie Łagów.**

Na podstawie art. 20 ust. 1 ustawy z dnia 27 marca 2003 r. o planowaniu i zagospodarowaniu przestrzennym (t.j. Dz. U. z 2023 r. poz. 977 ze zmianami) Rada Miejska w Łagowie rozstrzyga, co następuje:

1. W okresie wyłożenia projektu Miejscowego planu zagospodarowania przestrzennego w części terenów górniczych „Łagów Zagościniec” i „Łagów II A” w obrębie geodezyjnym Łagów w gminie Łagów, od dnia 30.10.2023 r. do dnia 19.11.2023 r., z terminem na składanie uwag do dnia 11.12.2023 r.

– **uwagi nie wpłynęły.**

W związku z brakiem uwag do przedmiotowego projektu „Zagościniec” i „Łagów II A” w obrębie geodezyjnym Łagów w gminie Łagów, wyłożonego do publicznego wglądu wraz z prognozą oddziaływania na środowisko, nie rozstrzyga się o sposobie ich rozpatrzenia.

Załącznik Nr 3 do uchwały Nr LXXIV/603/23
Rady Miejskiej w Łagowie
z dnia 28 grudnia 2023 r.

do uchwały Nr LXXIV/603/23 Rady Miejskiej w Łagowie z dnia 28 grudnia 2023 r.

w sprawie uchwalenia miejscowego planu zagospodarowania przestrzennego sołectwa w sprawie uchwalenia miejscowego planu zagospodarowania przestrzennego w części terenów górniczych „Łagów Zagościniec” i „Łagów IIA” w obrębie geodezyjnym Łagów w gminie Łagów

Rozstrzygnięcie Rady Miejskiej w Łagowie

o sposobie realizacji, zapisanych w planie, inwestycji z zakresu infrastruktury technicznej, należących do zadań własnych gminy oraz zasadach ich finansowania, zgodnie z przepisami o finansach publicznych.

Na podstawie art. 20 ust. 1 ustawy z dnia 27 marca 2003 r. o planowaniu i zagospodarowaniu przestrzennym (t.j. Dz.U.2023.977 ze zm.) Rada Miejska w Łagowie rozstrzyga, co następuje:

§ 1. Inwestorem zapisanych w planie miejscowym inwestycji z zakresu infrastruktury technicznej, które należą do zadań własnych gminy będzie Gmina Łagów oraz administratorzy lub właściciele sieci i urządzeń infrastruktury technicznej.

§ 2. 1. Realizacja inwestycji, określonych w § 1, przebiegać będzie zgodnie z obowiązującymi przepisami, w tym dotyczącymi: prawa budowlanego, zamówień publicznych, samorządu gminnego, gospodarki komunalnej i ochrony środowiska.

2. Sposób realizacji inwestycji, określonych w § 1, może ulegać modyfikacji.

3. Inwestycje z zakresu przesyłania i dystrybucji paliw gazowych, energii elektrycznej lub ciepła

realizowane będą w sposób określony w aktualnie obowiązujących przepisach odrębnych, niemniej nie przewiduje się.

4. Realizacja i finansowanie inwestycji w zakresie infrastruktury technicznej, niewyszczególnionych w § 1, jest przedmiotem umowy zainteresowanych stron.

§ 3. 1. Zadań własnych gminy w zakresie gminnych dróg publicznych oraz utrzymania czystości i porządku – nie przewiduje się w planie.

2. Zadania własne gminy z zakresu wodociągów, kanalizacji, usuwania i oczyszczania ścieków komunalnych finansowane będą na podstawie aktualnie obowiązujących przepisów ustawy o zbiorowym

zaopatrzeniu w wodę i zbiorowym odprowadzaniu ścieków z budżetu gminy oraz ze źródeł zewnętrznych

w tym m.in. środków własnych przedsiębiorstw komunalnych oraz dotacji z funduszy ochrony środowiska i funduszy unijnych, kredytów, pożyczek lub na podstawie umów z innymi podmiotami.

3. Zadania z zakresu budowy sieci energetycznych i gazowych finansowane będą na podstawie aktualnie obowiązujących przepisów odrębnych.

Załącznik Nr 4 do uchwały Nr LXXIV/603/23

Rady Miejskiej w Łagowie

z dnia 28 grudnia 2023 r.

Zalacznik4.xml

Dane przestrzenne, o których mowa w art. 67a ust. 3 i 5 ustawy z dnia 27 marca 2003 r. o planowaniu i zagospodarowaniu przestrzennym (j.t. Dz.U. z 2020 r. poz. 293 z późn. zm.) ujawnione zostaną po kliknięciu w ikonę