



DZIENNIK URZĘDOWY

WOJEWÓDZTWA ŚWIĘTOKRZYSKIEGO

Kielce, dnia 12 grudnia 2023 r.

Poz. 5057

UCHWAŁA NR LXVI/570/23 RADY GMINY KRASOCIN

z dnia 27 listopada 2023 r.

w sprawie uchwalenia miejscowego planu zagospodarowania przestrzennego "Czostków II" na terenie gminy Krasocin

Na podstawie art. 20 ust. 1 ustawy z dnia 27 marca 2003 r. o planowaniu i zagospodarowaniu przestrzennym (t.j. Dz. U. z 2023 r. poz. 977, 1506, 1597) w związku z art. 67 ust. 3 pkt 4 ustawy z dnia 7 lipca 2023 r. o zmianie ustawy o planowaniu i zagospodarowaniu przestrzennym oraz niektórych innych ustaw (Dz. U. z 2023 r., poz. 1688) oraz art. 18 ust. 2 pkt 5 ustawy z dnia 8 marca 1990 r. o samorządzie gminnym (Dz. U. z 2023 r. poz. 40 ze zm.) oraz w związku z Uchwałą Nr XXIX/269/21 Rady Gminy Krasocin z dnia 4 lutego 2021 r. w sprawie przystąpienia do sporządzenia miejscowego planu zagospodarowania przestrzennego "Czostków II" na terenie gminy Krasocin, stwierdzając, iż plan miejscowy nie narusza ustaleń Studium uwarunkowań i kierunków zagospodarowania przestrzennego gminy Krasocin przyjętego uchwałą Nr III/10/2000 Rady Gminy w Krasocinie z dnia 27 marca 2000 r. wraz ze zmianami, Rada Gminy Krasocin uchwała, co następuje:

Rozdział 1. **Przepisy ogólne**

§ 1. 1. Uchwala się miejscowy plan zagospodarowania przestrzennego "Czostków II" na terenie gminy Krasocin, zwany dalej „planem”, w granicach określonych na rysunku planu.

2. Załącznikami do uchwały są:

- 1) rysunek planu, wykonany w skali 1: 1000, stanowiący załącznik nr 1;
- 2) rozstrzygnięcie o sposobie rozpatrzenia uwag wniesionych do projektu miejscowego planu zagospodarowania przestrzennego, stanowiące załącznik nr 2;
- 3) rozstrzygnięcie o sposobie realizacji, zapisanych w planie, inwestycji z zakresu infrastruktury technicznej, które należą do zadań własnych gminy, oraz zasadach ich finansowania, zgodnie z przepisami o finansach publicznych, stanowiące załącznik nr 3;
- 4) dane przestrzenne, stanowiące załącznik nr 4.

§ 2. 1. Ilekroć w niniejszej uchwale jest mowa o:

- 1) liniach rozgraniczających – należy przez to rozumieć linie ustalone na rysunku planu, wyznaczające granice terenów o różnym przeznaczeniu lub różnych zasadach zabudowy i zagospodarowania;
- 2) przeznaczeniu podstawowym – należy przez to rozumieć przeznaczenie terenu, które zostało ustalone jako jedyne lub dominujące na danym terenie;
- 3) przeznaczeniu uzupełniającym – należy przez to rozumieć przeznaczenie inne niż podstawowe, realizowane w uzupełnieniu przeznaczenia podstawowego, obejmujące nie więcej niż 20% powierzchni terenu lub powierzchni całkowitej zabudowy przeznaczenia podstawowego;

- 4) terenie – należy przez to rozumieć część obszaru objętego planem, o określonym przeznaczeniu i określonych zasadach zagospodarowania, wyznaczonego na rysunku planu liniami rozgraniczającymi oraz oznaczonego symbolem.

Rozdział 2. Ustalenia ogólne

§ 3. 1. Następujące oznaczenia graficzne na rysunku planu są obowiązującymi ustaleniami planu:

- 1) granica obszaru objętego planem;
- 2) linie rozgraniczające;
- 3) granica strefy ochrony konserwatorskiej stanowiska archeologicznego;
- 4) przeznaczenie terenów.

2. Następujące oznaczenia graficzne przedstawione na rysunku planu są oznaczeniami wynikającymi z przepisów odrębnych:

- 1) stanowisko archeologiczne;
- 2) granica złoża piasków „Czostków II”;
- 3) granica Głównego Zbiornika Wód Podziemnych nr 408 Niecka Miechowska (część NW).

3. Pozostałe oznaczenia graficzne przedstawione na rysunku planu mają charakter informacyjny.

§ 4. Ustala się następujące przeznaczenie terenu oraz odpowiadający mu symbol użyty w uchwale oraz na rysunku planu: teren górnictwa i wydobywania – G.

§ 5. W zakresie zasad ochrony i kształtowania ładu przestrzennego ustala się:

- 1) zakaz lokalizacji zabudowy, z zastrzeżeniem obiektów określonych w ustaleniach szczegółowych;
- 2) dopuszczenie lokalizowania urządzeń i obiektów niezwiązanych trwale z gruntem wynikających z prowadzenia eksploatacji powierzchniowej złoża piasków zgodnie z ustaleniami szczegółowymi oraz przepisami odrębnymi;
- 3) dopuszczenie wytyczenia dojazdów i dojazdów.

§ 6. W zakresie zasad ochrony środowiska, przyrody i krajobrazu ustala się:

- 1) realizację pasa ochronnego wyrobiska zgodnie z przepisami odrębnymi;
- 2) stosowanie rozwiązań mających na celu minimalizację uciążliwości spowodowanych prowadzeniem działalności wydobywczej w celu ochrony powietrza atmosferycznego, gleb, wód powierzchniowych i gruntowych oraz klimatu akustycznego, zgodnie z przepisami odrębnymi, w szczególności poprzez:
 - a) realizację zieleni izolacyjnej na granicy terenu przeznaczonego pod teren górnictwa i wydobywania, składającą się z zieleni średniej i wysokiej o minimalnej szerokości pasa zieleni 5 m,
 - b) zakaz odprowadzania nieoczyszczonych ścieków do gruntu, cieków wodnych i rowów;
- 3) rekultywację wyrobiska zgodnie z planem rekultywacji;
- 4) zakaz zbierania, przetwarzania i magazynowania odpadów, za wyjątkiem wstępnego magazynowania odpadów powstałych na terenie przez ich wytwórcę.

§ 7. W zakresie zasad ochrony dziedzictwa kulturowego i zabytków, w tym krajobrazów kulturowych oraz dóbr kultury współczesnej:

- 1) na podstawie przepisów odrębnych dotyczących ochrony zabytków, obowiązuje ochrona konserwatorska zabytku archeologicznego, jakim jest stanowisko archeologiczne nr AZP 86-59/15 Czostków 3;
- 2) ustala się dla zabytków archeologicznych w przypadku prowadzenia robót ziemnych ograniczenia i procedury postępowania określone w przepisach odrębnych dotyczących ochrony zabytków i opieki nad zabytkami;

- 3) dla terenów w strefie ochrony konserwatorskiej stanowiska archeologicznego, tam gdzie będą realizowane roboty ziemne, obowiązują ograniczenia i procedury postępowania określone w przepisach odrębnych dotyczących ochrony zabytków i opieki nad zabytkami;
- 4) w przypadku natrafienia podczas prac ziemnych lub robót budowlanych na przedmiot o cechach zabytku należy postępować zgodnie z przepisami odrębnymi, dotyczącymi ochrony zabytków i opieki nad zabytkami;
- 5) nie wprowadza się ustaleń dla krajobrazów kulturowych ze względu na brak takich obszarów;
- 6) nie ustala się ochrony dóbr kultury współczesnej ze względu na ich brak.

§ 8. W zakresie granic i sposobów zagospodarowania terenów lub obiektów podlegających ochronie, na podstawie odrębnych przepisów, terenów górniczych, a także obszarów szczególnego zagrożenia powodzią, obszarów osuwania się mas ziemnych, krajobrazów priorytetowych określonych w audycie krajobrazowym oraz w planach zagospodarowania przestrzennego województwa obowiązują:

- 1) ochrona złoża piasków „Czostków II” na zasadach ustalonych w przepisach odrębnych;
- 2) ograniczenia w zagospodarowaniu wynikające z lokalizacji terenów w zasięgu Głównego Zbiornika Wód Podziemnych nr 408 Niecka Miechowska (część NW), dla których obowiązują ustalenia na zasadach ustalonych w przepisach odrębnych.

§ 9. W zakresie zasad i warunków scalania i podziału nieruchomości: nie ustala się zasad i warunków scalania i podziału nieruchomości ze względu na brak potrzeby i konieczności ich scalania i podziału.

§ 10. W zakresie szczególnych warunków zagospodarowania terenów oraz ograniczeń w ich użytkowaniu, w tym zakaz zabudowy ustala się:

- 1) dopuszczenie lokalizacji przedsięwzięć mogących zawsze znacząco i potencjalnie znacząco oddziaływać na środowisko w rozumieniu przepisów odrębnych;
- 2) zakaz lokalizacji zabudowy, za wyjątkiem obiektów niezwiązanych trwale z gruntem zgodnie z ustaleniami szczegółowymi.

§ 11. 1. W zakresie zasad modernizacji, rozbudowy i budowy systemów komunikacji ustala się:

- 1) obsługę komunikacyjną terenu objętego planem miejscowym z przyległych dróg wewnętrznych i publicznych, zlokalizowanych poza granicami planu miejscowego;
- 2) dopuszczenie realizacji dojazdów i dróg technologicznych, niewyznaczonych na rysunku planu miejscowego, o minimalnej szerokości 5 m;
- 3) obowiązek zapewnienia miejsc do parkowania w formie parkingów terenowych w granicach terenu, na którym zlokalizowana jest inwestycja w liczbie nie mniejszej niż 1 miejsce parkingowe na 4 zatrudnionych w górnictwie;
- 4) w ramach wyznaczonych miejsc, o których mowa w pkt 3 obowiązuje zapewnienie miejsc na parkowanie pojazdów zaopatrzonych w kartę parkingową w ilości nie mniejszej niż:
 - a) 1 stanowisko – jeżeli liczba stanowisk wynosi 6–15,
 - b) 2 stanowiska – jeżeli liczba stanowisk wynosi 16–40,
 - c) 3 stanowiska – jeżeli liczba stanowisk wynosi 41–100,
 - d) 4% ogólnej liczby stanowisk, jeżeli ogólna liczba stanowisk wynosi więcej niż 100.

2. W zakresie zasad modernizacji, rozbudowy i budowy systemów infrastruktury technicznej ustala się:

- 1) dopuszczenie budowy, rozbudowy i przebudowy sieci oraz obiektów i urządzeń infrastruktury technicznej zgodnie z przepisami odrębnymi;
- 2) dopuszczenie lokalizacji sieci i urządzeń infrastruktury technicznej na wszystkich terenach określonych w planie miejscowym;
- 3) w zakresie zaopatrzenia w energię elektryczną:
 - a) zaopatrzenie z istniejących i projektowanych sieci elektroenergetycznych,

- b) dopuszczenie skablowania istniejących linii napowietrznych,
 - c) dopuszczenie stosowania odnawialnych źródeł energii zgodnie z przepisami odrębnymi;
- 4) w zakresie zaopatrzenia w sieć telekomunikacyjną:
- a) zaopatrzenie z sieci telekomunikacyjnej,
 - b) dopuszczenie lokalizacji inwestycji celu publicznego z zakresu łączności publicznej zgodnie z przepisami odrębnymi;
- 5) w zakresie zaopatrzenia w gaz:
- a) zaopatrzenie z sieci gazowej, z zastrzeżeniem lit. b,
 - b) dopuszcza się indywidualne zbiorniki gazu i związane z nimi instalacje;
- 6) w zakresie zaopatrzenia w ciepło – zaopatrzenie z indywidualnych i grupowych źródeł ciepła spełniających wymogi wynikające z przepisów odrębnych;
- 7) w zakresie **zaopatrzenia w wodę**:
- a) zaopatrzenie z sieci wodociągowej, z zastrzeżeniem lit. b,
 - b) dopuszczenie stosowania indywidualnych ujęć wody zgodnie z przepisami odrębnymi;
- 8) w zakresie odprowadzania ścieków sanitarnych:
- a) odprowadzanie ścieków do oczyszczalni ścieków poprzez sieć kanalizacji sanitarnej, z zastrzeżeniem lit. b,
 - b) dopuszczenie odprowadzania ścieków do bezodpływowych zbiorników lub w ramach toalet przenośnych wyłącznie do czasu realizacji sieci kanalizacji sanitarnej;
- 9) w zakresie odprowadzania wód opadowych i roztopowych:
- a) dopuszcza się retencjonowanie wód opadowych i roztopowych z możliwością odprowadzania ich do sieci kanalizacji deszczowej, ogólnospławnej lub rowów i cieków wodnych, z zastrzeżeniem lit. b,
 - b) podczyszczanie wód opadowych i roztopowych przed odprowadzeniem z terenów w przypadku przekroczenia dopuszczalnych wartości zanieczyszczeń określonych w przepisach odrębnych,
 - c) obowiązek utwardzenia i skanalizowania terenów, na których może dojść do zanieczyszczenia substancjami ropopochodnymi lub chemicznymi i odprowadzanie ścieków do kanalizacji, zgodnie z przepisami odrębnymi,
 - d) obowiązek zachowania istniejących rowów odwadniających z możliwością przebudowy systemu odwadniającego, zgodnie z przepisami odrębnymi;
- 10) w zakresie gospodarki odpadami – prowadzenie gospodarki odpadami, w tym odpadami wydobywczymi, zgodnie z przepisami odrębnymi.

§ 12. Nie ustala się sposobu i terminu tymczasowego zagospodarowania, urządzania i użytkowania terenów objętych planem.

§ 13. Ustala się stawkę procentową, o której mowa w art. 36 ust. 4 ustawy o planowaniu i zagospodarowaniu przestrzennym, w wysokości 30%.

Rozdział 3. Ustalenia szczegółowe

§ 14. 1. Dla terenu oznaczonego na rysunku planu miejscowego symbolem 1G ustala się przeznaczenie podstawowe: teren górnictwa i wydobywania.

2. Na terenie, o którym mowa w ust. 1, dopuszcza się w ramach przeznaczenia uzupełniającego zagospodarowanie związane z realizowaną funkcją:

- 1) obiekty i urządzenia związane z działalnością wydobywczą;
- 2) obiekty socjalne, sanitarne i administracyjne niezwiązane trwale z gruntem oraz wiaty;

- 3) sieci i urządzenia infrastruktury technicznej;
- 4) dojścia i dojazdy, drogi technologiczne;
- 5) place składowe i manewrowe oraz miejsca postojowe;
- 6) zieleń i wody powierzchniowe.

3. Na terenie, o którym mowa w ust. 1 w zakresie eksploatacji kruszywa ustala się:

- 1) eksploatację złoża wyłącznie na zasadach określonych w koncesji;
- 2) wykorzystanie nadkładu przemieszczanego ze złoża do rekultywacji wyrobisk poeksploatacyjnych;
- 3) kształtowanie wyrobiska w sposób umożliwiający jego przyszłe zagospodarowanie na cele wodno-leśne lub rolne.

4. Ustala się zakaz wznoszenia budynków.

5. Na terenie, o którym mowa w ust. 1 w zakresie rekultywacji po zakończeniu działalności związanej z powierzchnią eksploatacją kruszyw ustala się rekultywację w kierunku wodno-leśnym lub rolnym przy założeniu udziału minimalnej powierzchni biologicznie czynnej na poziomie 90%.

Rozdział 4. Przepisy końcowe

§ 15. Wykonanie uchwały powierza się Wójtowi Gminy Krasocin.

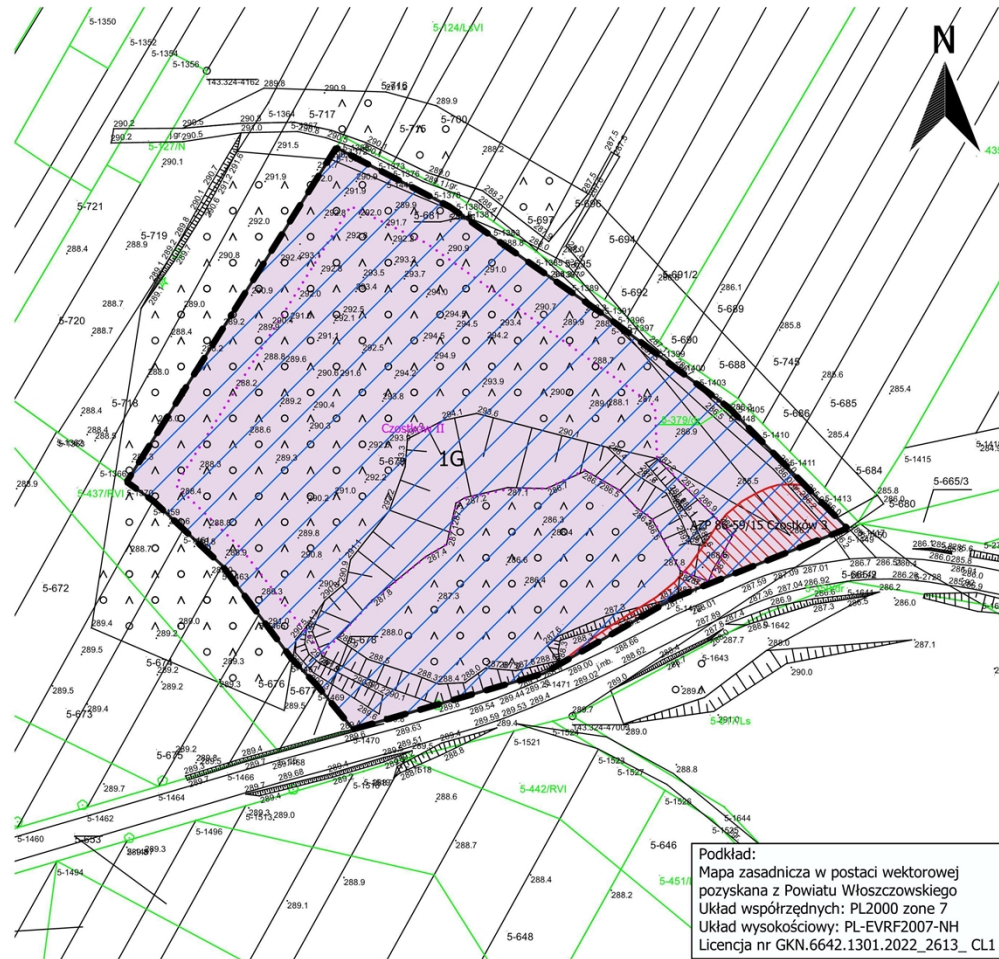
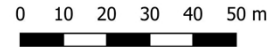
§ 16. Uchwała wchodzi w życie po upływie 14 dni od dnia jej ogłoszenia w Dzienniku Urzędowym Województwa Świętokrzyskiego.

Przewodniczący Rady Gminy

Bogdan Bukowski

Miejscowy plan zagospodarowania przestrzennego "Czostków II" na terenie gminy Krasocin

SKALA 1:1000



Podkład:
Mapa zasadnicza w postaci wektorowej
pożyczana z Powiatu Włoszczowskiego
Układ współrzędnych: PL2000 zone 7
Układ wysokościowy: PL-EVRF2007-NH
Licencja nr GKN.6642.1301.2022_2613_CL1

Załącznik nr 1
do uchwały Nr nr LXVI/570/23
Rady Gminy Krasocin
z dnia 27.11.2023 r.

LEGENDA

OZNACZENIA BĄDĄCE OBOWIĄZUJĄCYMI
USTALENIAMI PLANU

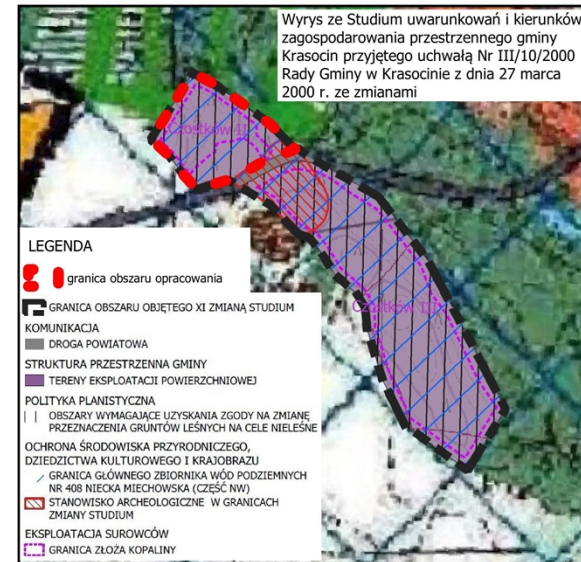
- granica obszaru objętego planem
- linie rozgraniczające

PRZEZNACZENIE TERENÓW

- G - teren górnictwa i wydobywa

OZNACZENIA WYNIKAJĄCE Z PRZEPISÓW ODREBNYCH

- granica Głównego Zbiornika Wód Podziemnych nr 408 Niecka Miechowska (część NW)
- granica złoża piasków „Czostków II”
- stanowisko archeologiczne wraz ze strefą ochrony konserwatorskiej stanowiska archeologicznego



Załącznik Nr 2 do uchwały Nr LXVI/570/23
Rady Gminy Krasocin
z dnia 27 listopada 2023 r.

Rozstrzygnięcie o sposobie rozpatrzenia uwag wniesionych do projektu miejscowego planu zagospodarowania przestrzennego "Czostków II" na terenie gminy Krasocin

W związku z brakiem wniesienia uwag, o których mowa w art. 17 pkt 11 ustawy z dnia 27 marca 2003 r. o planowaniu i zagospodarowaniu przestrzennym (t.j. Dz. U. z 2023 r. poz. 977, 1506, 1597) w związku z art. 67 ust. 3 pkt 4 ustawy z dnia 7 lipca 2023 r. o zmianie ustawy o planowaniu i zagospodarowaniu przestrzennym oraz niektórych innych ustaw (Dz. U. z 2023 r., poz. 1688) odstępuje się od dokonania rozstrzygnięcia o sposobie rozpatrzenia uwag na podstawie art. 20 ust. 1 ustawy z dnia 27 marca 2003 r. o planowaniu i zagospodarowaniu przestrzennym.

Załącznik Nr 3 do uchwały Nr LXVI/570/23

Rady Gminy Krasocin

z dnia 27 listopada 2023 r.

Rozstrzygnięcie o sposobie realizacji inwestycji z zakresu infrastruktury technicznej, zapisanych w planie, które należą do zadań własnych gminy oraz zasadach ich finansowania, zgodnie z przepisami o finansach publicznych, dotyczące terenu objętego miejscowym planem zagospodarowania przestrzennego "Czostków II" na terenie gminy Krasocin

Na podstawie art. 20 ust. 1 ustawy z dnia 27 marca 2003 r. o planowaniu i zagospodarowaniu przestrzennym (t.j. Dz. U. z 2023 r. poz. 977, 1506, 1597) w związku z art. 67 ust. 3 pkt 4 ustawy z dnia 7 lipca 2023 r. o zmianie ustawy o planowaniu i zagospodarowaniu przestrzennym oraz niektórych innych ustaw (Dz. U. z 2023 r., poz. 1688) Rada Gminy Krasocin rozstrzyga, co następuje: na obszarze objętym miejscowym planem zagospodarowania przestrzennego "Czostków II" na terenie gminy Krasocin nie przewiduje się inwestycji z zakresu infrastruktury technicznej i komunikacyjnej należących do zadań własnych gminy.

Załącznik Nr 4 do uchwały Nr LXVI/570/23

Rady Gminy Krasocin

z dnia 27 listopada 2023 r.

Zalacznik4.gml

Dane przestrzenne

Na podstawie art. 67a ust. 3 i 5 ustawy z dnia 27 marca 2003 r. o planowaniu i zagospodarowaniu przestrzennym (t.j. Dz. U. z 2023 r. poz. 977, 1506, 1597) w związku z art. 67 ust. 3 pkt 4 ustawy z dnia 7 lipca 2023 r. o zmianie ustawy o planowaniu i zagospodarowaniu przestrzennym oraz niektórych innych ustaw (Dz. U. z 2023 r., poz. 1688) utworzone zostały dane przestrzenne dla miejscowego planu zagospodarowania przestrzennego "Czostków II" na terenie gminy Krasocin.