



DZIENNIK URZĘDOWY

WOJEWÓDZTWA ŚWIĘTOKRZYSKIEGO

Kielce, dnia 11 grudnia 2023 r.

Poz. 5025

UCHWAŁA NR LXXXIV/580/2023 RADY MIEJSKIEJ W STĄPORKOWIE

z dnia 30 listopada 2023 r.

w sprawie uchwalenia statutu obszaru ochrony uzdrowiskowej Czarniecka Góra

Na podstawie art. 18 ust. 2 pkt 15, art. 40 ust. 1 i art. 41 ust. 1 i art. 42 ustawy z dnia 8 marca 1990 roku o samorządzie gminnym (t.j. Dz. U. z 2023r. poz. 40) oraz art. 41 ustawy z dnia 28 lipca 2005 roku o lecznictwie uzdrowiskowym, uzdrowiskach i obszarach ochrony uzdrowiskowej oraz o gminach uzdrowiskowych (t.j. Dz.U. z 2023 poz. 151) uchwała się co następuje:

§ 1. Uchwała się statut obszaru ochrony uzdrowiskowej Czarniecka Góra w brzmieniu określonym w załączniku nr 1 do niniejszej uchwały.

§ 2. Wykonanie uchwały powierza się Burmistrzowi Stąporkowa.

§ 3. Uchwała wchodzi w życie po 14 dniach od daty jej ogłoszenia w Dzienniku Urzędowym Województwa Świętokrzyskiego.

Przewodniczący Rady
Miejskiej

Jacek Kołodziej

**Załącznik nr 1
do Uchwały Nr LXXXIV/580/2023
Rady Miejskiej w Stąporkowie
z dnia 30.11.2023r.**

**STATUT
OBSZARU OCHRONY UZDROWISKOWEJ
CZARNIECKA GÓRA**

Statut obszaru ochrony uzdrowiskowej Czarniecka Góra

§ 1

Dla obszaru ochrony uzdrowiskowej Czarniecka Góra ustanawia się niniejszy Statut obowiązujący w obszarze granic 4 sołectw w Gminie Stąporków, położonej w powiecie Koneckim, w województwie świętokrzyskim, zwany dalej Statutem.

§ 2

Obszar ochrony uzdrowiskowej Czarniecka Góra obejmuje :

1. sołectwo Błotnica - powierzchnia całkowita 680 ha
2. sołectwo Czarna- powierzchnia całkowita 311 ha
3. sołectwo Czarniecka Góra - powierzchnia całkowita 560 ha
4. sołectwo Janów - powierzchnia całkowita 760 ha

§ 3

Obszar ochrony uzdrowiskowej Czarniecka Góra posiada całkowitą powierzchnię 2360 ha.

§ 4

Na terenie obszaru ochrony uzdrowiskowej Czarniecka Góra wydziela się następujące strefy ochronne:

1. Strefa „A” ochrony uzdrowiskowej o powierzchni 108 ha, położona w całości na terenie sołectwa Czarniecka Góra. Strefa „A” ma następujący przebieg: od punktu początkowego, znajdującego się na zakręcie drogi gminnej G002.1 - w północno-zachodnim narożniku działki 435/1 biegnie na wschód wzdłuż południowej granicy działki 435/1 i 435/2, następnie skręca na północ i biegnie wzdłuż działki 437/3, aż do ul. 1 Maja (dz. 52/1). W tym miejscu granica strefy „A” skręca w kierunku wschodnim i biegnie południową granicą działki 52/1. Następnie skręca na północ, przecinając ulicę 1 Maja i biegnie przy wschodniej, a następnie północnej granicy działki 51, przecina wąski pas działki 46/2 i dociera do granicy działki 50. W tym miejscu skręca na północ i przebiega wzdłuż wschodniej granicy działki 50, następnie wzdłuż północnej granicy działki 50 i 49 i dociera do działki 48. Tam skręca na północ, a następnie na północny-wschód i wschód biegnąc po zachodniej i południowej granicy działki 46/2, aż do północno-zachodniego narożnika działki 147/1. W tym miejscu

granica strefy „A” skręca w kierunku południowym i biegnie przy wschodniej granicy działki 147/1 docierając do działki 684/1. Skręca na wschód i biegnie wzdłuż północnej granicy działek 684/1, 59, 60, 61 i 62. Dalej kieruje się w kierunku południowym wzdłuż wschodniej granicy działek 62 i 71, przecina działkę 147/12 (ul. 1 Maja) docierając do działki 497. Skręca na wschód - do północno-zachodniego narożnika działki 499 i w tym miejscu skręca w kierunku południowym. Dalej biegnie wzdłuż działek 499 i 500 do północnej skrajni drogi leśnej, przecina działki 506/6 i 506/3 i dociera do działki 534. Tam skręca na wschód i biegnie wzdłuż działek 534, 536, 538 i 540. Następnie skręca w kierunku południowym i biegnie przy wschodniej granicy działek 540 i 542 oraz przecina drogę leśną (dz. 560/6). Dalej biegnie na południe wzdłuż działek 579 i 580, przecina działkę 581/2 (droga leśna) i dalej wzdłuż działek 597 i 599 do granicy działki 131/1201. Następnie wzdłuż jej granicy skręca w kierunku zachodnim, dociera do granicy leśnego obrębu ewidencyjnego I-00/SO103 i biegnie wzdłuż jego wschodniej granicy na południe, aż do północnej granicy działki 131/1201. Skręca wzdłuż niej na zachód dociera do granicy leśnego obrębu ewidencyjnego c-00/SO23 i skręca na południe biegnąc wzdłuż wschodniej granicy leśnych obrębów ewidencyjnych c-00/SO23, g-00/JD43 oraz i-00/SO23 do leśnej drogi. Dalej prowadzi leśną drogą w kierunku południowo-wschodnim, aż do rozstaju leśnych dróg i dalej w tym samym kierunku biegnie do południowej granicy działki 134/1200. W tym miejscu granica strefy „A” skręca na zachód i biegnie wzdłuż południowej granicy działki 134/1200. Następnie biegnie wzdłuż granic działki 135/1200 do narożnika działki 130/1201. W tym miejscu skręca na północny wschód i biegnie wzdłuż granicy działki 130/1201 aż do działki 434/9 stanowiącej drogę leśną. Dalej biegnie wzdłuż wschodniej skrajni tej drogi na północ aż do narożnika działki 434/7. Następnie, nie zmieniając kierunku, biegnie przy wschodniej granicy działek 434/7, 434/8, 434/1 (droga leśna) oraz 434/3 i dociera do punktu początkowego.

2. Strefa „B” ochrony uzdrowiskowej ma powierzchnię 620 ha i położona jest w granicach sołectw Czarna, Czarniecka Góra, Błotnica. Ma następujący przebieg: od punktu początkowego, który stanowi zachodni koniec działki 423/1 (droga powiatowa 0455T) biegnie północną granicą tej działki na południowy, a następnie północny wschód aż do działki 423/2 (droga gminna G008). Nie zmienia kierunku i biegnąc dalej wzdłuż północnej granicy działki 423/2 dociera do najbardziej wysuniętego na północ narożnika działki 824. Tam skręca w kierunku południowym - wzdłuż wschodniej granicy działki 824 i 825. Następnie biegnie drogą leśną, stanowiącą wschodnią granicą działki 826 do narożnika działki 855/4. Skręca w kierunku wschodnim i biegnie dalej granicą działek 855/4 i 855/3 i dociera do działki 854. W tym miejscu granica strefy

„B” zmienia kierunek na północny i biegnie dalej wzdłuż zachodniej granicy działki 854 docierając do działki 855/10, ponownie skręca na wschód i następnie biegnie północną i wschodnią granicą działki 855/10 aż do drogi gminnej G010.1. Dalej biegnie wzdłuż zachodniej skrajni tej drogi na południe - aż do koryta rzeki Czarna. Za rzeką zmienia kierunek na wschodni i biegnie dalej granicą działki 896/4 aż do działek 896/6 i 896/5, wzdłuż których dociera do działki 77. Skręca na zachód i biegnie wzdłuż granicy działki 77 do drogi leśnej (działka 76), gdzie ponownie skręca na północ i następnie biegnie dalej wzdłuż jej wschodniej granicy do działki 91/4 (leśna droga), gdzie skręca na wschód docierając do działki 108. Następnie skręca na południe i biegnąc wzdłuż zachodniej granicy działek 108 i 119 dociera do ul. 1-Maja. Biegnie dalej przy jej południowej skrajni (działka 147/12 i 147/4) na wschód, aż do drogi leśnej (działka 610). W tym miejscu ponownie zmienia kierunek i skręca na północ – biegnie wzdłuż zachodniej granicy działki 610 do działki 131/1201. Tam skręca na północny wschód, a następnie biegnie wzdłuż wschodnich granicy leśnego oddziału ewidencyjnego i-00/SO118, docierając do leśnej drogi, stanowiącej północną granicę działki 133/1200. W tym miejscu zakręca na wschód, dociera do skrzyżowania leśnych dróg i skręca w kierunku południowym, docierając do skrzyżowania leśnych dróg przy granicy oddziału i-00/SO18. Następnie skręca w kierunku wschodnim i biegnie leśną drogą, aż do wschodniej granicy działki 133/1200. Dalej biegnie granicą tej działki w kierunku południowym, przecina leśną drogą i biegnie dalej do kolejnego skrzyżowania dróg leśnych. Tam skręca w kierunku południowo-zachodnim i biegnie do wschodniej granicy działki 138. Następnie zmienia kierunek i biegnie granicą działki 138/1200 na południe, a później na zachód i biegnie dalej w tym kierunku granicami działek 139/1200 i 140/1200. Dociera do działki 495 i biegnie dalej wzdłuż jej wschodniej a następnie północnej granicy na południowy zachód i dalej w tym samym kierunku wzdłuż granicy działek 494, 144/1202, 492 i 491. Przecina drogę powiatową 0401 i zmienia kierunek na północny, biegnąc dalej wzdłuż wschodniej granicy działki 411 aż do narożnika działki 421. Dalej biegnie po jej północnej, wschodniej i północnej granicy, przecina drogę gminną G009 i biegnie dalej wzdłuż wschodniej a następnie północnej granicy działki 186 docierając do działki 30. W tym miejscu granica strefy „B” zmienia kierunek na północny-zachód i biegnie wschodnią granicą działek 30, 84/1200 i 52/1202, przecina działkę 53/3 (droga gminna G002.1) i dalej biegnie wschodnią granicą działki 52/4 (droga gminna G004.1) aż do jej północno-wschodniego narożnika. Tam skręca na wschód a następnie na północ i biegnąc wschodnią granicą działek 698/1, 699, 693/2 i 696 dociera do działki 700 (staw w Janowie). Dalej biegnie na wschód wzdłuż północnej granicy działek 51/1201 i 50/1201 do działki 312. Biegnie jej zachodnią granicą: skręca na północ, przecina rzekę Czarna i dalej zachodnią granicą

działki 312 dociera do działki 729. Biegnie jej granicą na wschód, a następnie na północ aż do punktu początkowego.

3. Strefa „C” ochrony uzdrowiskowej obszaru ochrony uzdrowiskowej Czarniecka Góra obejmuje obszar o powierzchni 1632 ha, obejmujący obszar sołectw: Błotnica, Czarna, Czarniecka Góra, Janów i przebiega po ich zewnętrznych granicach.

§ 5

W celu zapewnienia prawidłowej działalności lecznictwa uzdrowiskowego w obszarze ochrony uzdrowiskowej Czarniecka Góra określa się czynności zabronione w strefach ochronnych, wymienione w art. 38a Ustawy z dnia 28 lipca 2005 roku o lecznictwie uzdrowiskowym, uzdrowiskach i obszarach ochrony uzdrowiskowej oraz gminach uzdrowiskowych.

W strefie „A” zabrania się:

- budowy w rozumieniu przepisów *ustawy z dnia 7 lipca 1994 r. – Prawo budowlane* (Dz.U. 2021 poz. 2351, z późn. zm.):
 - a) zakładów przemysłowych,
 - b) budynków mieszkalnych jednorodzinnych i wielorodzinnych,
 - c) garaży wolnostojących,
 - d) obiektów handlowych o powierzchni użytkowania większej niż 400 m²,
 - e) stacji paliw oraz punktów dystrybucji produktów naftowych,
 - f) autostrad i dróg ekspresowych,
 - g) parkingów naziemnych o liczbie miejsc postojowych większej niż 15% miejsc noclegowych w szpitalach uzdrowiskowych, sanatoriach uzdrowiskowych i pensjonatach, nie większej jednak niż 30 miejsc postojowych, oraz parkingów naziemnych przed obiektami usługowymi o liczbie miejsc postojowych nie większej niż 10,
 - h) obiektów budowlanych mogących zawsze znacząco oddziaływać na środowisko, w szczególności takich jak: warsztaty samochodowe, wędzarnie, garbarnie, z wyjątkiem obiektów budowlanych służących poprawie stanu sanitarnego uzdrowiska, w szczególności takich jak: sieć wodno-kanalizacyjna, sieć gazowa, kotłownie gazowe, wiercenia wykonywane w celu ujmowania wód leczniczych,
 - i) zapór piętrzących wodę na rzekach oraz elektrowni wodnych i wiatrowych,
- uruchamiania składowisk odpadów stałych i płynnych, punktów skupu złomu i punktów skupu produktów rolnych, składów nawozów sztucznych, środków chemicznych i składów opału;
- uruchamiania pól biwakowych i campingowych, budowy domków turystycznych i campingowych;
- prowadzenia targowisk, z wyjątkiem punktów sprzedaży pamiątek, wyrobów ludowych, produktów regionalnych, w formach i miejscach wyznaczonych przez gminę;
- prowadzenia działalności rolniczej w rozumieniu przepisów *ustawy z dnia 11 marca 2004 r. o podatku od towarów i usług* (Dz.U. 2022 poz. 931, z późn. zm.);
- trzymania zwierząt gospodarskich w rozumieniu przepisów *ustawy z dnia 10 grudnia 2020 r. o organizacji hodowli i rozrodzie zwierząt gospodarskich* (Dz.U. 2021 poz. 36);

- organizacji rajdów samochodowych i motorowych;
- organizowania imprez masowych w rozumieniu *ustawy z dnia 20 marca 2009 r. o bezpieczeństwie imprez masowych* (Dz.U. 2022 poz. 1466 i 1700), zakłócających proces leczenia uzdrowskiego albo rehabilitacji uzdrowskiej, i działalności o charakterze rozrywkowym zakłócającej ciszę nocną w godz. 22:00–6:00, z wyjątkiem imprez masowych znajdujących się w harmonogramie imprez gminnych;
- pozyskiwania surowców mineralnych innych niż naturalne surowce lecznicze;
- wyrębu drzew leśnych i parkowych, z wyjątkiem cięć pielęgnacyjnych;
- prowadzenia robót melioracyjnych i innych działań powodujących niekorzystną zmianę istniejących stosunków wodnych;
- prowadzenia działań mających negatywny wpływ na fizjografię uzdrowska i jego układ urbanistyczny lub właściwości lecznicze klimatu.

W granicach strefy „B” zabrania się:

- budowy w rozumieniu przepisów *ustawy z dnia 7 lipca 1994 r. – Prawo budowlane* (Dz.U. 2021 poz. 2351, z późn. zm):
 - a) stacji paliw, bliżej niż 500 m od granicy strefy „A” ochrony uzdrowskiej,
 - b) parkingów naziemnych o liczbie miejsc postojowych powyżej 50, z wyjątkiem podziemnych i naziemnych parkingów wielopoziomowych,
 - c) zakładów przemysłowych,
 - d) obiektów handlowych o powierzchni użytkowania większej niż 400 m²,
- wyrębu drzew leśnych i parkowych, z wyjątkiem cięć pielęgnacyjnych i wyrębu określonego w planie urządzenia lasu;
- pozyskiwania surowców mineralnych innych niż naturalne surowce lecznicze;
- prowadzenia robót melioracyjnych i innych działań powodujących niekorzystną zmianę istniejących stosunków wodnych;
- prowadzenia działań mających negatywny wpływ na fizjografię uzdrowska i jego układ urbanistyczny lub właściwości lecznicze klimatu.

W strefie „C” ochrony uzdrowskiej zabrania się:

- budowy w rozumieniu przepisów *ustawy z dnia 7 lipca 1994 r. – Prawo budowlane* (Dz.U. 2021 poz. 2351, z późn. zm) zakładów przemysłowych;
- pozyskiwania surowców mineralnych innych niż naturalne surowce lecznicze;
- prowadzenia robót melioracyjnych i innych działań powodujących niekorzystną zmianę istniejących stosunków wodnych;
- prowadzenia działań mających negatywny wpływ na fizjografię uzdrowska i jego układ urbanistyczny lub właściwości lecznicze klimatu.

§ 6

Mając na celu ochronę funkcji leczniczej oraz ochronę i kształtowanie ładu przestrzennego, poza ustaleniami miejscowych planów zagospodarowania przestrzennego, określa się

w sposób następujący formy i miejsca lokalizacji tablic i urządzeń reklamowych w strefach „A” „B” i „C” ochrony uzdrowiskowej:

1. dopuszcza się rozmieszczenie znaków i szyldów na budynkach mieszczących działalność, której te znaki lub szyldy dotyczą oraz zwiastunów szyldów i tablic informacyjnych umieszczonych na bramie wejściowej lub w obrębie działki będącej miejscem tej działalności,
2. dopuszcza się umieszczanie w przestrzeni publicznej znaków, tablic i zwiastunów stanowiących informacje turystyczną i informacyjną,
3. właściciel tablic i urządzeń, o których mowa w pkt. 1 i 2 winien dbać o estetyczny wygląd tych tablic, ich odnawianie i bezpieczeństwo posadowienia.

§ 7

1. Punkty sprzedaży pamiątek, wyrobów ludowych, produktów regionalnych lub towarów o podobnym charakterze mogą być prowadzone na działce 957/3 obręb Czarna, a także w strefach „A”, „B” i „C” ochrony uzdrowiskowej na wniosek zainteresowanego, w miejscach uzgodnionych przez Burmistrza Gminy Stąporków, zgodnie z obowiązującymi przepisami prawa z zastrzeżeniem pkt. 2 i 3.
2. W strefie „A” ochrony uzdrowiskowej nie dopuszcza się prowadzenia handlu obnośnego i obwoźnego w obrębie ciągów komunikacyjnych (chodników, ulic i dróg publicznych).
3. W strefach „B” i „C” ochrony uzdrowiskowej dopuszcza się prowadzenia handlu obnośnego i obwoźnego w obrębie ciągów komunikacyjnych (chodników, ulic i dróg publicznych), pod warunkiem, że nie zakłócają ruchu pieszych i pojazdów.

§ 8

Na terenie obszaru ochrony uzdrowiskowej Czarniecka Góra znajdują się udokumentowane naturalne surowce lecznicze:

- 1) torf leczniczy ze złoża „Janów”, którego udokumentowane zasoby bilansowe wynoszą 7 648,7 m³. Złoże Janów położone jest przy północnej granicy strefy „B” ochrony uzdrowiskowej – na terenach zalesionych, w dolinie rzeki Czarna Konecka. Wiek borowiny złoża „Janów” określono na holoceni. Złoże zbudowane jest wyłącznie z typu torfu – niskiego. Na podstawie analiz właściwości fizykochemicznych i chemicznych oraz stanu mikrobiologicznego stwierdzono, że borowina pochodząca ze złoża „Janów” spełnia wymagania określone dla borowiny o właściwościach leczniczych.

Borowina posiada stopień humifikacji w zakresie H₄ – H₆, prawidłową wilgotność wynoszącą średnio 82,9% i pH wodnym ekstraktu borowiny wynoszącym 4,4 – 5,2. W składzie chemicznym borowiny dominują substancje organiczne, co determinuje znaczną zdolność pęcznienia i oraz jej objętość sedymentacyjną, wynoszącą średnio 16,3 cm³ na 1 cm suchej masy. Zapewnia to dużą plastyczność masy zabiegowej oraz jej korzystne właściwości sorpcyjne i termiczne.

Oznaczone właściwości borowiny ze złoża „Janów” wskazują jej przydatność do zabiegów w chorobach reumatologicznych, ortopedycznych i chorób układu nerwowego. Borowinę można stosować w formie okładów, zawijań oraz kąpeli wg wskazań lekarskich.

2) klimat leczniczy. Liczba godzin ze słońcem w Czarnieckiej Górze jest prawdopodobnie wyższa niż norma usłonecznienia, wynosząca dla uzdrowisk środkowej Europy 1500 godzin w roku. Pod względem stosunków termiczno-wilgotnościowych obszar ochrony uzdrowiskowej Czarniecka Góra spełnia część warunków stawianych miejscowościom uzdrowiskowym: lokalny klimat cechuje się dużą bodźcowością termiczną, a stany parności występują stosunkowo często. Z kolei średnia temperatura powietrza jest wysoka, liczba dni z bardzo wysoką wilgotnością względną o 12 UTC jest mała, a dni mroźnych i bardzo mroźnych jest niewiele.

Średnia liczba dni z opadem jest niższa od dopuszczonej normą, co oznacza, że badany obszar spełnia wymagane w tym zakresie kryterium.

Zarówno w ciągu całego roku, jak i ciepłego i chłodnego półrocza, liczba dni z mgłą jest wyższa niż przewiduje norma przyjęta dla uzdrowisk.

Warunki wietrzne w Czarnieckiej Górze są korzystne dla klimatoterapii. Liczba dni z ciszą atmosferyczną jest najprawdopodobniej mała, a liczba dni ze średnią dobową prędkością wiatru $<2 \text{ m} \cdot \text{s}^{-1}$ i dużą prędkością wiatru mieści się w normach dla uzdrowisk.

Obszar ochrony uzdrowiskowej Czarniecka Góra cechuje się:

- dobrymi parametrami sanitarnymi powietrza z punktu widzenia stosowania klimatoterapii. Prawdopodobnie wyższa od możliwej jest norma dopuszczalnego stężenia benzo(a)pirenu.
- umiarkowanie korzystnymi właściwościami leczniczymi i profilaktycznymi bioklimatu, które mogą być wykorzystywane w leczeniu klimatycznym ortopedycznych i urazowych, chorób reumatologicznych, chorób kardiologicznych i nadciśnienia, chorób górnych i dolnych dróg oddechowych oraz chorób układu nerwowego.

Najkorzystniejszy dla leczenia klimatycznego jest okres od początku kwietnia do połowy października, kiedy to można korzystać zarówno z helio- i aeroterapii, jak i terenoterapii. Latem podczas dni słonecznych i gorących warunki pogodowe są korzystne jedynie dla aeroterapii, a pozostałe formy klimatoterapii w miejscach nasłonecznionych są niewskazane. Natężenie pól elektromagnetycznych nie zagraża zdrowiu pacjentów.

§ 9

W oparciu o udokumentowane wody lecznicze i leczniczy klimat dla obszaru ochrony uzdrowiskowej Czarniecka Góra ustala się następujące kierunki lecznicze:

1. choroby ortopedyczno-urazowe,
2. choroby układu nerwowego,
3. choroby reumatologiczne,

4. choroby kardiologiczne i nadciśnienie,
5. choroby górnych i dolnych dróg oddechowych.

§10

Ze względu na znaczenie dla lecznictwa uzdrowiskowego, następujące sprawy wymagają uzgodnienia z ministrem właściwym do spraw zdrowia:

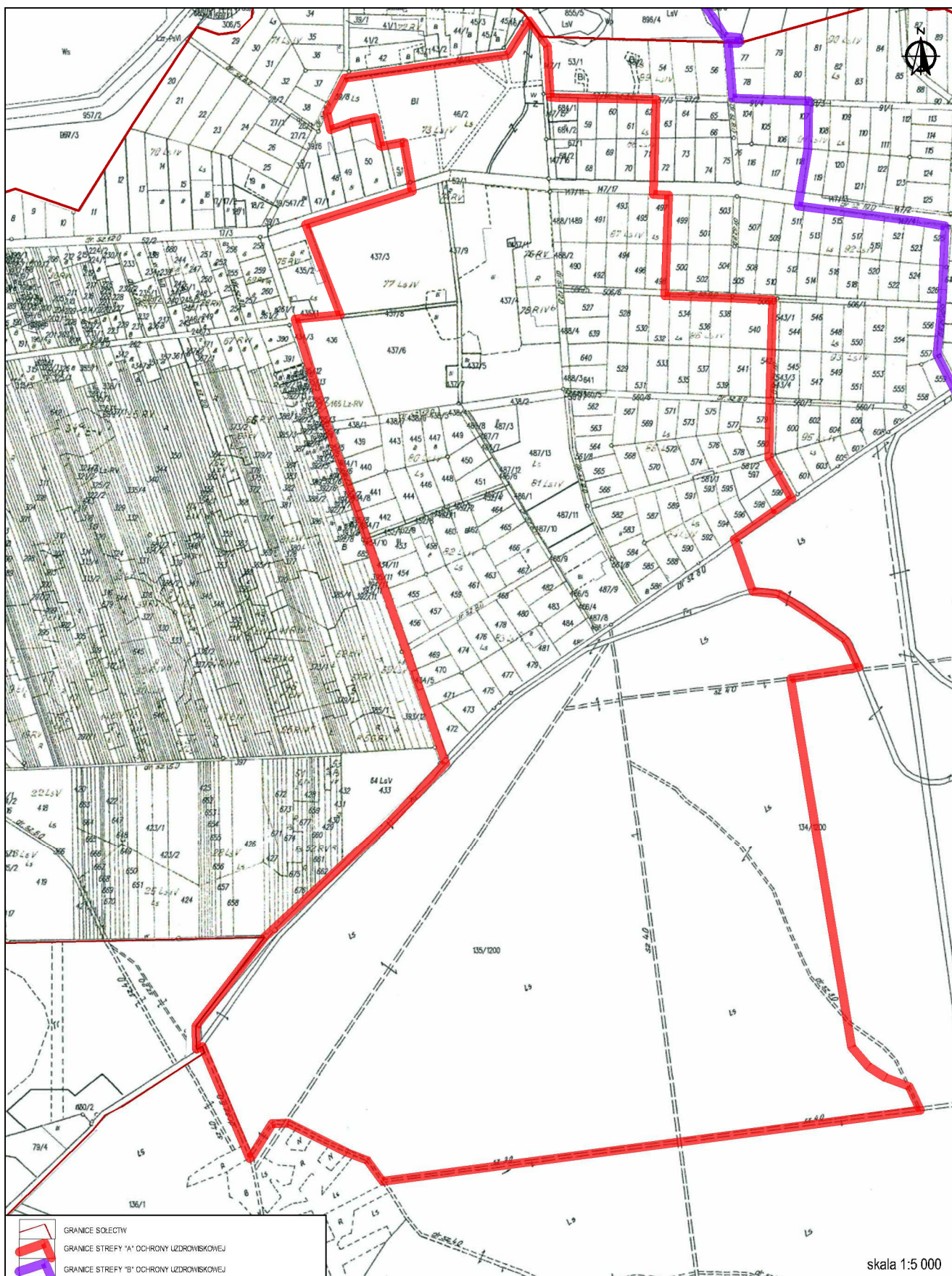
1. zmiana kierunków lecznictwa,
2. miejscowe plany zagospodarowania przestrzennego terenów położonych w granicach stref ochrony uzdrowiskowej oraz ich zmiany,
3. studium uwarunkowań i kierunków zagospodarowania gminy oraz jego zmiany.

§ 11

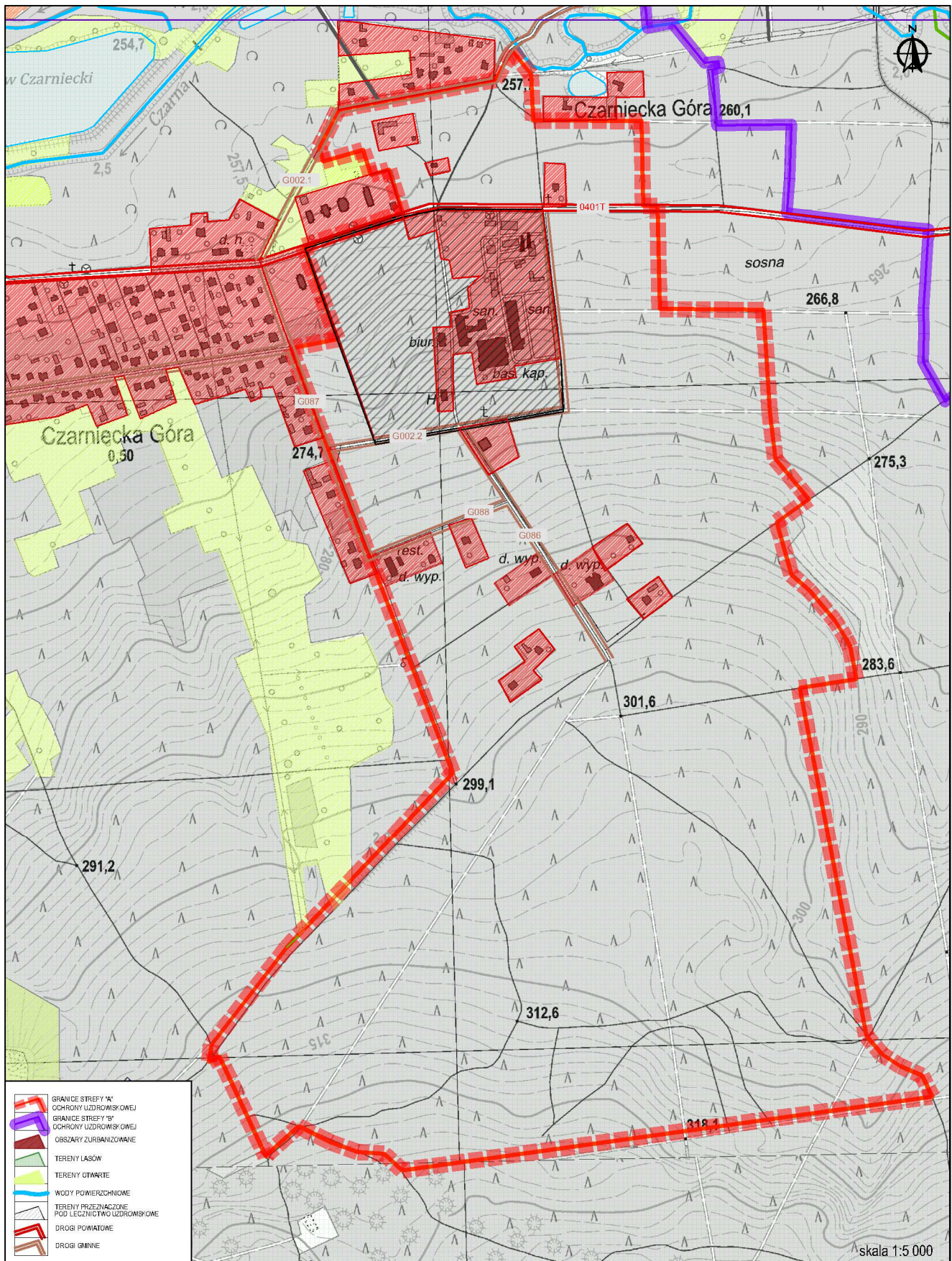
Załącznikami graficznymi do statutu są :

1. mapa granic strefy „A” ochrony uzdrowiskowej w skali 1:5000,
2. mapa strefy „A” ochrony uzdrowiskowej w skali 1:5000,
3. mapa granic stref „A” i „B” ochrony uzdrowiskowej w skali 1:10000,
4. mapa granic stref „A” „B” i „C” i i projektowanego obszaru górniczego w skali 1:20000.

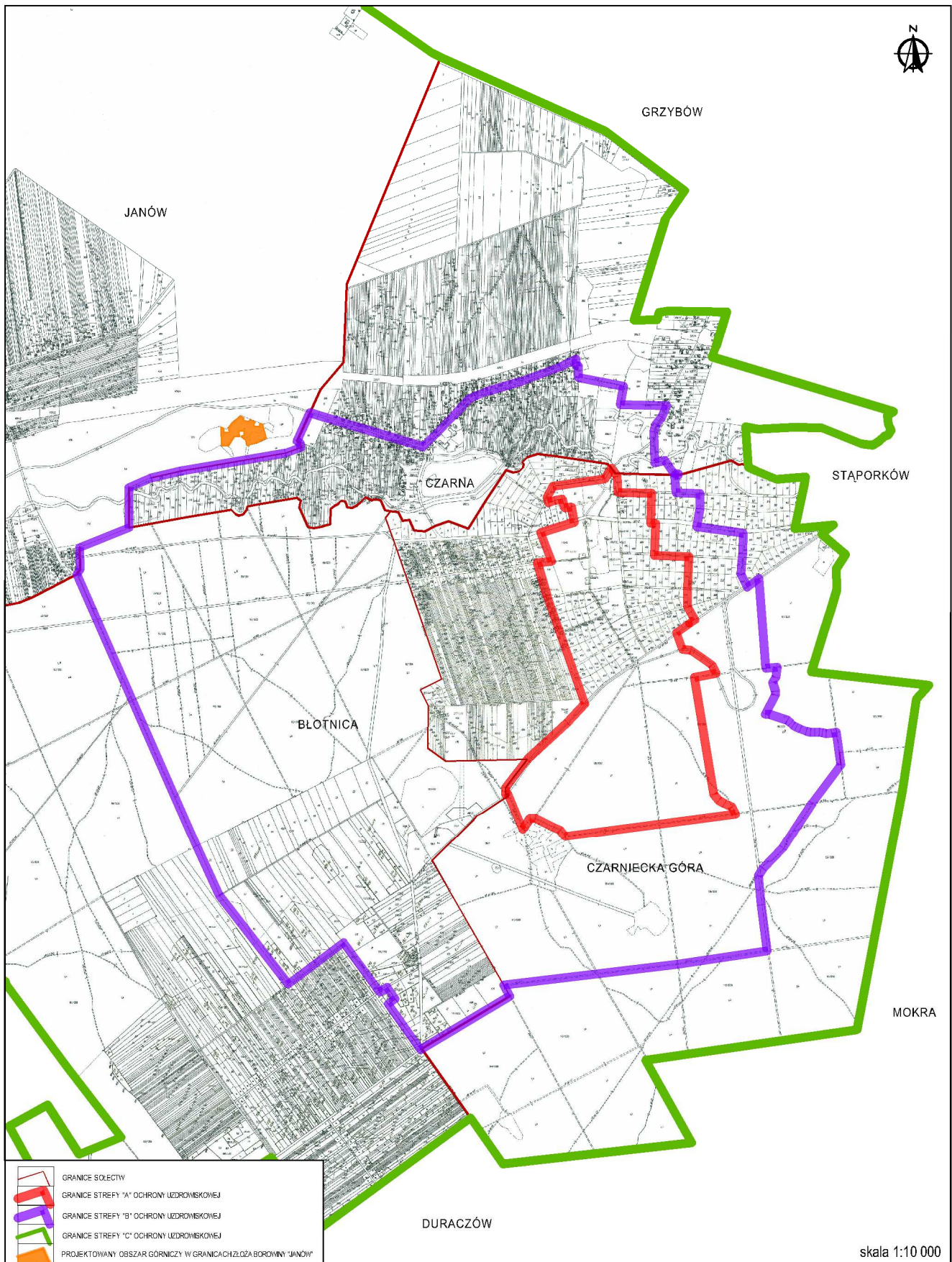
Załącznik nr 1 do Statutu obszaru ochrony uzdrowiskowej Czarniecka Góra
Obszar ochrony uzdrowiskowej Czarniecka Góra
GRANICE STREFY "A" OCHRONY UZDROWISKOWEJ



Załącznik nr 2 do Statutu obszaru ochrony uzdrowskiej Czarniecka Góra
Obszar ochrony uzdrowskiej Czarniecka Góra
STREFA "A" OCHRONY UZDROWSKOWEJ



Załącznik nr 3 do Statutu obszaru ochrony uzdrowiskowej Czarniecka Góra
Obszar ochrony uzdrowiskowej Czarniecka Góra
GRANICE STREFY "B" OCHRONY UZDROWISKOWEJ



Załącznik nr 4 do Statutu obszaru ochrony uzdrowiskowej Czarniecka Góra
Obszar ochrony uzdrowiskowej Czarniecka Góra
GRANICE STREF "A" "B" I "C" OCHRONY UZDROWISKOWEJ
PROJETOWANY OBSZAR GÓRNICZY

