



DZIENNIK URZĘDOWY

WOJEWÓDZTWA ŚWIĘTOKRZYSKIEGO

Kielce, dnia 30 listopada 2023 r.

Poz. 4577

ZARZĄDZENIE REGIONALNEGO DYREKTORA OCHRONY ŚRODOWISKA W KIELCACH

z dnia 29 listopada 2023 r.

zmieniające zarządzenie w sprawie ustanowienia planu zadań ochronnych dla obszaru Natura 2000 Lasy Suchedniowskie PLH260010

Na podstawie art. 28 ust. 5 ustawy z dnia 16 kwietnia 2004 r. o ochronie przyrody (Dz. U. z 2023 r. poz. 1336, 1688, 1890) zarządza się, co następuje:

§ 1. W zarządzeniu Regionalnego Dyrektora Ochrony Środowiska w Kielcach z dnia 29 kwietnia 2014 r. w sprawie ustanowienia planu zadań ochronnych dla obszaru Natura 2000 Lasy Suchedniowskie PLH260010 (Dz. Urz. Woj. Świąt. z 2014 r., poz. 1458¹⁾) wprowadza się następujące zmiany:

- 1) Załącznik nr 3 otrzymuje brzmienie określone w załączniku nr 1 do niniejszego zarządzenia.
- 2) Załącznik nr 4 otrzymuje brzmienie określone w załączniku nr 2 do niniejszego zarządzenia.
- 3) Załącznik nr 5 otrzymuje brzmienie określone w załączniku nr 3 do niniejszego zarządzenia.

§ 2. Zarządzenie wchodzi w życie po upływie 14 dni od dnia ogłoszenia.

Regionalny Dyrektor Ochrony Środowiska w
Kielcach

Aldona Sobolak

¹⁾ Zmiany zarządzenia zostały ogłoszone Dz. Urz. Woj. Świąt. z 2014 poz. 3297

Załącznik nr 1 do Zarządzenia Regionalnego Dyrektora Ochrony Środowiska w Kielcach z dnia 29 listopada 2023 r. zmieniającego zarządzenie w sprawie ustanowienia planu zadań ochronnych dla obszaru Natura 2000 Lasy Suchedniowskie PLH260010

IDENTYFIKACJA ISTNIEJĄCYCH I POTENCJALNYCH ZAGROŻEŃ DLA ZACHOWANIA WŁAŚCIWEGO STANU OCHRONY PRZEDMIOTÓW OCHRONY W OBSZARZE NATURA 2000

Lp.	Przedmiot ochrony	Zagrożenia		Opis zagrożenia
		Istniejące	Potencjalne	
1.	6230 Bogate florystycznie górskie i niżowe murawy bliźniczkowe (<i>Nardetalia</i> – płaty bogate florystycznie)	U Nieznane zagrożenie lub nacisk	U Nieznane zagrożenie lub nacisk	Brak wystarczającej wiedzy nt. siedliska przyrodniczego
2.	6410 Zmiennowilgotne łąki trzęślicowe (<i>Molinion</i>)	A03.03 Zaniechanie/brak koszenia. A04.03 Zarzucenie pasterstwa, brak wypasu. J02.05 Modyfikowanie funkcjonowania wód – ogólnie. K02.01 Zmiana składu gatunkowego (sukcesja). K02.02 Nagromadzenie materii organicznej.	A04.01.01 Intensywny wypas bydła. B01 Zalesianie terenów otwartych.	Najpoważniejszym zagrożeniem dla łąk trzęślicowych jest odchodzenie od tradycyjnej, ekstensywnej gospodarki łąkarskiej, powodujące uruchomienie procesu zarastania lub dominację gatunków ekspansywnych.
3.	6510 Niżowe i górskie świeże łąki użytkowane ekstensywnie (<i>Arrhenatherion elatioris</i>)	A02 Zmiana sposobu uprawy. A02.01 Intensyfikacja rolnictwa. A03.03 Zaniechanie/brak koszenia. A04.03 Zarzucenie pasterstwa, brak wypasu. A04.01 Wypas intensywny. A08 Nawożenie/nawozy sztuczne. B01 Zalesianie terenów otwartych. K02.01 Zmiana składu gatunkowego (sukcesja). K02.02 Nagromadzenie materii	E01.03 Zabudowa rozproszona. J02 Spowodowana przez człowieka zmiana stosunków wodnych.	Zagrożeniami dla łąk świeżych jest nadmierne spasanie doprowadzające do zubożenia siedliska. Niebezpieczna jest również próba uproduktywienia porzuconych łąk poprzez ich zalesianie. Następstwem przebiegających procesów jest giniecie wysoko wyspecjalizowanej grupy roślin związanej z ekstensywnie użytkowymi łąkami świeżymi. Kolejnym zagrożeniem jest zamiana łąk na pola uprawne, spływ nawozów sztucznych z pól, eutrofizacja oraz podsiewanie gatunków uprawowych.

		organicznej.		
4.	*7110 Torfowisko wysokie z roślinnością torfotwórczą (żywe)	J02 Spowodowane przez człowieka zmiany stosunków wodnych. K02.01 Zmiana składu gatunkowego (sukcesja).	-	Zagrożeniem dla siedliska są zmiany stosunków wodnych skutkujące procesami sukcesji zmierzającymi do wykształcenia się borów bagiennych. Problemem jest także nadmierna presja ludności dotycząca pozyskania owoców leśnych i surowców zielarskich.
5.	7140 Torfowiska przejściowe i trzęsawiska (przeważnie z roślinnością <i>Scheuchzerio-Caricetea</i>)	J02 Spowodowana przez człowieka zmiana stosunków wodnych. K02.01 Zmiana składu gatunkowego (sukcesja) – ekspansja krzewów i drzew). K02.03 Eutrofizacja (naturalna). B02.02 Wycinka lasu K02 Ewolucja biocenotyczna, sukcesja K04.01 Konkurencja	J02.01 Zasypywanie terenu, melioracje i osuszanie B02.02 Wycinka lasu K04.01 Konkurencja K02 Ewolucja biocenotyczna, sukcesja	Z uwagi na niewielką powierzchnię zajmowaną przez siedlisko głównym zagrożeniem są szybkie postępujące zmiany sukcesyjne, eutrofizacja, niekorzystne zmiany stosunków wodnych oraz wycinka lasu w bezpośrednim sąsiedztwie torfowisk. Do zagrożeń potencjalnych należy zmiana warunków wodnych i troficznych w wyniku przeprowadzonych w przeszłości melioracji odwadniających; na przesuszone torfowiska zwykle spontanicznie wkracza roślinność drzewiasta. Dalsza wycinka lasu w bezpośrednim sąsiedztwie torfowiska wpływa negatywnie na warunki hydrologiczne. W przypadku braku działań z zakresu ochrony czynnej torfowiska zarastać będą trzcina pospolitą <i>Phragmites australis</i> , olszą czarną <i>Alnus glutinosa</i> i kruszyną pospolitą <i>Frangula alnus</i> .
6.	9110 Kwaśne buczyny (<i>Luzulo-Fagetum</i>)	B02.06 Przerzedzenie warstwy drzew. B02.04 Usuwanie martwych i umierających drzew. B07 Inne rodzaje praktyk leśnych B02.01 Odnawianie lasu po wycince (drzewa rodzime).	-	Gospodarcze wykorzystywanie tego typu fitocenoz wpływa na zwiększenie prześwietlenia, w rezultacie czego wkraczają gatunki światłolubne, zmienia się fizjonomia zbiorowiska. Droga wkraczania obcych dla siedliska gatunków są szlaki zrywkowe drewna. Konsekwencją nadmiernego odmładzania drzewostanów jest homogenizacja przestrzenna runa oraz deficyt roślin i zwierząt związanych z mikrobiotopami starych i martwych drzew, a także rozkładającego się drewna. Płaty wykazujące cechy naturalności są skrajną rzadkością. Kolejnym zagrożeniem mogą być odnowienia ze zbyt dużym udziałem

				sosny i jodły.
7.	9130 Żyzne buczyny (<i>Dentario glandulosae-Fagenion, Galio odorati-Fagenion</i>)	B02.06 Przerzedzenie warstwy drzew. B02.04 Usuwanie martwych i umierających drzew. B07 Inne rodzaje praktyk leśnych (wycinanie starszych drzewostanów,). B02.01 Odnawianie lasu po wycince (nasadzenia).	-	Siedliska górskich żyznych buczyn są wrażliwe na różne formy antropopresji. Zagospodarowanie lasu wiąże się z rozbudową sieci dróg, a eksploatacja drzewostanu ze zrywką dużych pni pociąga za sobą ryzyko uszkodzeń pozostałych na powierzchni dojrzałych drzew oraz odnowień. Prowadzenie zrywki w okresie wegetacyjnym, a zwłaszcza w czasie obfitych opadów, prowadzi do uruchomienia procesów erozyjnych. Zagrożeniem jest również wprowadzanie innych poza bukiem gatunków drzew i przekształcanie buczyn w kierunku grądów. Zagrożeniem jest także upraszczanie struktury wiekowej.
8.	9170 Grąd środkowoeuropejski i subkontynentalny (<i>Galio-Carpinetum, Tilio-Carpinetum</i>)	B02.06 Przerzedzenie warstwy drzew. B02.04 Usuwanie martwych i umierających drzew. B07 Inne rodzaje praktyk leśnych (wycinanie starszych drzewostanów). I01Nierodzone gatunki zaborcze	B02.01 Odnawianie lasu po wycince (nasadzenia gatunkami niewłaściwymi dla siedliska).	Niebezpieczeństwem jest nadmierna preferencja jodły i buka. Nieuchronnym skutkiem gospodarki leśnej są zmiany jakościowe: upraszczanie struktury wiekowej i przestrzennej grądów. Ekspansja niecierpka drobnokwiatowego <i>Ipatniens parviflora</i>
9.	*91D0 Bory i lasy bagienne (<i>Vaccinio uliginosi Betuletum pubescentis, Vaccinio uliginosiPinetum, Pino mugo-Sphagnetum,</i>	J02 Spowodowana przez człowieka zmiana stosunków wodnych. B02.04 Usuwanie martwych i umierających drzew.	B02 Gospodarka leśna i plantacyjna i użytkowanie lasów i planacji.	Próby uproduktywiania siedliska prowadzą do prześwietlenia, przez co wkraczają pospolite gatunki światłolubne. Kluczowe są także stosunki wodne gdyż częsta degradacja siedliska związana jest z osuszaniem wynikającym z prac

	<i>Sphagno girgensohnii-Piceetum</i>) i brzoźowo-sosnowe bagienne lasy borealne	B02.06 Przerzedzanie warstwy drzew. B02 Gospodarka leśna i plantacyjna i użytkowanie lasów i plantacji B07 Inne rodzaje praktyk leśnych (wycinanie starszych drzewostanów). J02.01 Zasypywanie terenu, melioracje i osuszanie K02.01 Zmiana składu gatunkowego (sukcesja)		melioracyjnych. Długotrwałe odwadnianie rowami melioracyjnymi doprowadziło do głębokiego i nieodwracalnego przesuszenia siedliska oraz zaburzenia składu gatunkowego, zaczęła wkraczać: trzęślica modra <i>Molinia caerulea</i> , borówka czarna <i>Vaccinium myrtillus</i> . Większość taksonów charakterystycznych dla borów bagiennych wycofuje się i obecnie występują one ze zmniejszoną ilościowością. W runie dominuje trzcina pospolita <i>Phragmites australis</i> , która wypiera gatunki charakterystyczne dla borów bagiennych tj.: bagno zwyczajne <i>Ledum palustre</i> , borówka bagienna <i>Vaccinium uliginosum</i> , wełnianka pochwowata <i>Eriophorum vaginatum</i> . Zagrożeniem potencjalnym może być prowadzenie gospodarki leśnej na płatach gdzie nie jest ona prowadzona.
10.	*91E0 Łęgi wierzbowe, topolowe, olszowe i jesionowe (<i>Salicetum albo-fragilis</i> , <i>Populetum albae</i> , <i>Alnenion glutinoso-incanae</i>) i olsy źródłiskowe	B02.04 Usuwanie martwych i umierających drzew. B02.06 Przerzedzenie warstwy drzew. B07 Inne rodzaje praktyk leśnych (wycinanie starszych drzewostanów). K02.01 Zmiana składu gatunkowego (sukcesja). I01 Nierodzone gatunki zaborcze I02 Problematiczne gatunki rodzime	I02 Problematiczne gatunki rodzime K01.04 Zatopienie.	Próby uproduktywiania siedliska wiążą się z różnego rodzaju zrębami, w wyniku których stwarzane są korzystne warunki dla gatunków światłoządnych np. jeżyn. Ponadto na terenie ostoi częstym zjawiskiem jest naturalna i spontaniczna ekspansja jodły na obszar omawianego siedliska. W niewielkim pokryciu na płatach występuje niecierpek drobnokwiatowy <i>Impatiens parviflora</i> . Podtopienie w wyniku aktywności bobrów. Zagrożeniem potencjalnym może być działalność bobrów i zatapianie płatów, na których jeszcze nie obserwuje się tego zjawiska.
11.	91P0 Wyżynny jodłowy bór mieszany (<i>Abietetum polonicum</i>)	B02.06 Przerzedzenie warstwy drzew. B02.04 Usuwanie martwych i umierających drzew. B07 Inne rodzaje praktyk leśnych (wycinanie starszych drzewostanów).	I02 Problematiczne gatunki rodzime (zwójki).	Gospodarcze wykorzystywanie tego typu fitocenozy wpływa na zwiększenie prześwietlenia, w rezultacie czego wkraczają gatunki światłolubne, zmienia się fizjonomia zbiorowiska. Konsekwencją nadmiernego odmładzania drzewostanów jest deficyt roślin i zwierząt związanych z mikrobiotopami starych i martwych drzew, a także rozkładającego się drewna. Płaty

				wykazujące cechy naturalności są skrajną rzadkością. Obserwuje się ekspansję jeżyn oraz innych światłolubnych gatunków, których rezerwuarem są szlaki zrywkowe drewna. Niekorzystnym zjawiskiem jest także częste występowanie sosny.
12.	1065 <i>Euphydryas (Eurodryas, Hypodryas) aurinia</i> Przeplatka aurinia	A02 Zmiana sposobu uprawy (A03.01 Intensywne koszenie lub intensyfikacja rolnictwa A03.03 Zaniechanie/brak koszenia. A04.03 Zarzucenie pasterstwa, brak wypasu. A08 Nawożenie/nawozy sztuczne. K02.01 Zmiana składu gatunkowego (sukcesja). K02.02 Nagromadzenie materii organicznej. K02.03 Eutrofizacja (naturalna).	A02.03 Usuwanie trawy pod grunty orne A03.01 Intensywne koszenie lub intensyfikacja rolnictwa A07 Stosowanie biocydów, hormonów i substancji chemicznych J02.01 Zasypywanie terenu, melioracje i osuszanie - ogólnie I02 Problematyczne gatunki rodzime. B01 Zalesianie terenów otwartych. E01.03 Zabudowa rozproszona. J02 Spowodowane przez człowieka zmiany stosunków wodnych. F03.02.01 Kolekcjonowanie	Występowanie gatunku jest zależne od obecności czarcikęsa łąkowego <i>Succisa pratensis</i> . Zmiany w użytkowaniu łąk (porzucenie ekstensywnego wypasu lub koszenia, intensyfikacja użytkowania, nawożenie), zaburzenia stosunków wodnych i eutrofizacja siedlisk prowadzą do zmiany struktury i składu gatunkowego siedliska, co skutkuje wycyfowaniem się rośliny żywicielskiej. Do zagrożeń potencjalnych należą powyższe zagrożenia na stanowiskach gdzie jeszcze nie występują a także zastosowanie środków ochrony roślin, mogących wpływać negatywnie na cykl rozwojowy gatunku. Do zagrożeń potencjalnych należą także zmiany warunków wodnych, w tym melioracje mogące doprowadzić do zabagnienia lub wysuszenia siedlisk gatunku a także wkroczenie gatunków inwazyjnych takich jak nawłóć późna <i>Solidago gigantea</i> , która może wnikać do siedliska gatunku i zagrażać jego równowadze biologicznej. Zagrożeniem może być również zbiór owadów do kolekcji.
13.	1920 <i>Boros schneideri</i> Ponurek Schneidera	B02 Gospodarka leśna i plantacyjna i użytkowanie lasów i plantacji B02.04 Usuwanie martwych i umierających drzew. B07 Inne rodzaje praktyk leśnych	B02 Gospodarka leśna i plantacyjna i użytkowanie lasów i planacji.	Gatunek ten odbywa rozwój pod korą stojących i powalonych martwych, starych drzew różnych gatunków, głównie sosny, dębu i jodły. Zasiedlenie drzew następuje najprawdopodobniej po 2-5 latach od obumarcia drzewa. Dlatego zagrożeniem dla stanowisk gatunku jest usuwanie martwych i wycinka starych drzew, które w przyszłości stanowiłyby jego bazę żerowiskową. Ograniczenie areалу dogodnych siedlisk do niewielkich powierzchni ma negatywny wpływ na

				<p>strukturę genetyczną populacji. Istotny jest także sposób gospodarowania w lasach otaczających stanowiska gatunku – usuwane z nich drzewa mogą być zasiedlone przez ponurka, co prowadzi do bezpośrednich strat w populacji gatunku. Do zagrożeń istniejących należy też wykonywanie zabiegów pielęgnacyjnych o charakterze trzebieży, w tym głównie trzebieży późnych i sanitarnych (wyprzedzających niejako proces naturalnego wydzielania się drzew), a także wykonywanie cięć rębnych (również rębnią IV). Zagrożeniem potencjalnym może być ww. gospodarka na stanowiskach, na których jeszcze nie obserwuje się tego zjawiska.</p>
14.	4026 <i>Rhysodes sulcatus</i> Zagłębek bruzdkowany	B02 Gospodarka leśna i plantacyjna i użytkowanie lasów i plantacji B02.04 Usuwanie martwych i umierających drzew. B07 Inne rodzaje praktyk leśnych	B02 Gospodarka leśna i plantacyjna i użytkowanie lasów i plantacji.	<p>Gatunek ten odbywa rozwój w wilgotnym, miękkim próchnie martwych - stojących i powalonych starych drzew różnych gatunków, głównie jodły, świerka i buka. Zasiedlenie drzew martwych przez zagłębka bruzdkowanego następuje najprawdopodobniej po 10-20 latach od obumarcia drzewa. Dlatego zagrożeniem dla stanowisk gatunku jest usuwanie martwych i wycinka starych drzew, które w przyszłości stanowiłyby jego bazę żerowiskową. Ograniczenie areału dogodnych siedlisk do niewielkich powierzchni ma negatywny wpływ na strukturę genetyczną populacji. Istotny jest także sposób gospodarowania w lasach otaczających stanowiska gatunku – usuwane z nich drzewa mogą być zasiedlone przez zagłębka, co prowadzi do bezpośrednich strat w populacji gatunku. Do zagrożeń należy też wykonywanie zabiegów pielęgnacyjnych o charakterze trzebieży, w tym głównie późnych i sanitarnych (wyprzedzających proces naturalnego wydzielania się drzew), a także wykonywanie cięć rębnych (również rębnią IV), usuwanie złomów i wywrotów o większej</p>

				grubości (powyżej 40 cm), w szczególności jodeł i buków. Fragmentacja siedlisk, przez izolowanie zachowanych fragmentów lasów naturalnych stanowiących swego rodzaju „wyspy” o relatywnie niedużej powierzchni rzędu kilkudziesięciu ha, innymi siedliskami (drzewostany gospodarcze, często niższych klas wieku o wypłaszczonej strukturze wiekowej i uproszczonej gatunkowej, z deficytem martwych drzew, powalonych i złamanych jak i stojących, w III i IV fazie rozkładu) sytuacja taka powoduje brak możliwości dyspersji gatunku i utrzymania właściwej liczebności jego metapopulacji, co w dłuższej perspektywie czasowej prowadzi może do jego ustąpienia z miejsc, gdzie jeszcze występuje.
15.	1086 <i>Cucujus cinnaberinus</i> Zgniotek cynobrowy	B02 Gospodarka leśna i plantacyjna i użytkowanie lasów i plantacji; B02.04 Usuwanie martwych i umierających drzew. B07 Inne rodzaje praktyk leśnych (wycinanie starszych drzewostanów).	B02 Gospodarka leśna i plantacyjna i użytkowanie lasów i planacji.	Gatunek ten odbywa rozwój pod korą martwych - stojących i powalonych starych drzew różnych gatunków, zarówno iglastych jak i liściastych. Zasiedlenie drzew martwych przez zgniotka cynobrowego następuje najprawdopodobniej po 1-2 latach od obumarcia drzewa. Dlatego zagrożeniem dla stanowisk gatunku jest usuwanie martwych i wycinka starych drzew, które w przyszłości stanowiłyby jego bazę żerowiskową. Ograniczenie areału dogodnych siedlisk do niewielkich powierzchni ma negatywny wpływ na strukturę genetyczną populacji. Istotny jest także sposób gospodarowania w lasach otaczających stanowiska gatunku – usuwane z nich drzewa mogą być zasiedlone przez zgniotka, co prowadzi do bezpośrednich strat w populacji gatunku. Do zagrożeń istniejących należy też wykonywanie zabiegów pielęgnacyjnych o charakterze trzebieży, w tym głównie trzebieży późnych i sanitarnych (wyprzedzających niejako proces naturalnego obumierania drzew), a także wykonywanie cięć rębnych (również rębnią IV). Gospodarka leśna

				jest także zagrożeniem potencjalnym, w tych miejscach gdzie jej wpływ może wywołać skutki w przyszłości.
16.	1014 <i>Vertigo angustior</i> Poczwarówka zwężona	K02.01 Zmiana składu gatunkowego (sukcesja).	A03.03 Zaniechanie/brak koszenia. J02 Spowodowane przez człowieka zmiany stosunków wodnych.	Zarastanie stanowisk gatunku prowadzi do ich nadmiernego zacienienia, zmian w strukturze i składzie gatunkowym roślinności, co prowadzi do wycofywania się gatunku.
17.	1352 <i>Canis lupus</i> Wilk	U Nieznane zagrożenie lub nacisk.	J03.0101 Zmniejszenie dostępności zwierzyny łownej (w tym padliny). J03.02 Antropogeniczne zmniejszenie spójności siedlisk. J03.02.01 Zmniejszenie migracji / bariery dla migracji. J03.02.03 Zmniejszenie wymiany materiału genetycznego. F05.04 Kłusownictwo.	Tak niewielka populacja bez możliwości wymiany genetycznej i zasilania z zewnątrz ma niewielkie szanse na przetrwanie. Straty związane z kłusownictwem mogą doprowadzić do zaniku gatunku na tym terenie. Dlatego też konieczne jest określenie możliwości migracji osobników spoza obszaru i zachowanie drożności potencjalnych korytarzy ekologicznych. Wilk został dopisany do listy przedmiotów ochrony po zakończeniu prac nad projektem planu zadań ochronnych, dlatego istniejące zagrożenia zostaną określone w trakcie inwentaryzacji przedmiotu ochrony.

Załącznik nr 2 do Zarządzenia Regionalnego Dyrektora Ochrony Środowiska w Kielcach z dnia 29 listopada 2023 r. zmieniającego zarządzenie w sprawie ustanowienia planu zadań ochronnych dla obszaru Natura 2000 Lasy Suchedniowskie PLH260010

CELE DZIAŁAŃ OCHRONNYCH

Lp.	Przedmiot ochrony	Parametr/wskaźnik stanu ochrony ¹⁾	Cele działań ochronnych ²⁾
1.	6230 Bogate florystycznie górskie i niżowe murawy bliźniczkowe (<i>Nardetalia</i> – płaty bogate florystycznie)	Weryfikacja występowania siedliska przyrodniczego w obszarze	
2.	6410 Zmiennowilgotne łąki trzęślicowe (<i>Molinion</i>)	Powierzchnia siedliska	Utrzymanie siedliska w obszarze na powierzchni min.71,48 ha z uwzględnieniem naturalnych procesów.
		Struktura i funkcje	Poprawa oceny parametru U2 do U1 na 7 stanowiskach w obszarze.
		Szanse zachowania	Utrzymanie oceny parametru U2 do U1 na 7 stanowiskach w obszarze.
3.	6510 Niżowe i górskie świeże łąki użytkowane ekstensywnie (<i>Arrhenatherion elatioris</i>)	Powierzchnia siedliska	Utrzymanie siedliska w obszarze na powierzchni min. 37,46 ha.
		Gatunki charakterystyczne	Utrzymanie oceny wskaźnika U1 na 3 stanowiskach tj. w przypadku <i>Arrhenatheretum elatioris</i> 3-4 gatunki charakterystyczne dla siedliska, dla zbiorowiska <i>Poa pratensis-Festuca rubra</i> 2 gatunki charakterystyczne.
		Struktura przestrzenna płatów siedliska	Utrzymanie oceny wskaźnika U1 na 3 stanowiskach tj. brak fragmentacji lub fragmentacja nieznaczna.
		Gatunki dominujące	Poprawa oceny wskaźnika z U1 do FV na 3 stanowiskach tj. brak gatunków panujących lub status dominanta osiągają gatunki charakterystyczne dla siedliska.
		Obce gatunki inwazyjne	Utrzymanie oceny wskaźnika FV do 3 stanowiskach tj. brak lub pojedyncze osobniki gatunków o niskim stopniu inwazyjności tj. niezagrożające różnorodności biologicznej.
		Gatunki ekspansywne roślin zielnych	Utrzymanie oceny wskaźnika FV na 3 stanowiskach tj. brak gatunków silnie ekspansywnych i łączne pokrycie gatunków ekspansywnych poniżej 20%.
		Ekspansja krzewów i podrostu drzew	Poprawa oceny wskaźnika U1 do FV na 3 stanowiskach tj. łączne pokrycie w transekcji poniżej 1%.
		Udział dobrze zachowanych płatów siedliska	Utrzymanie oceny wskaźnika U1 na 3 stanowiskach tj. płaty dobrze zachowane stanowią 50-79% powierzchni transektu lub generalnie płaty na transekcji mało typowe, średnio bogate w gatunki.
		Wojłok (martwa materia organiczna)	Poprawa oceny wskaźnika z U1 do FV na 3 stanowiskach tj. wojłok poniżej 2 cm.
12.	*7110 Torfowisko wysokie z roślinnością torfowórczą (żywe)	Powierzchnia siedliska	Utrzymanie siedliska w obszarze na powierzchni 2,6 ha.
		Gatunki	Utrzymanie oceny wskaźnika U1 tj. występują co najmniej 2 gatunki torfowców i

		charakterystyczne	2 gatunki roślin naczyniowych spośród wymienionych gatunków charakterystycznych.
		Pokrycie i struktura gatunkowa torfowców	Utrzymanie oceny wskaźnika FV tj. całkowite pokrycie torfowców w przedziale 20-50%, gatunki torfowców magellańskiego <i>Sphagnum magellanicum</i> , brodawkowanego <i>S. papillosum</i> , brunatnego <i>S. fuscum</i> , czerwonego <i>S. rubellum</i> , ostrolistnego <i>S. capillifolium</i> zajmują powierzchnię od 5 do 40% całkowitej powierzchni zajmowanej przez wszystkie gatunki torfowców, dominują torfowce: kończysty <i>S. fallax</i> , spiczastolistny <i>S. cuspidatum</i> lub inne gatunki z sekcji <i>Cuspidata</i> (generalnie gatunki o barwie zielonej ewentualnie żółtawej).
		Obce gatunki inwazyjne	Utrzymanie oceny wskaźnika FV tj. brak gatunków inwazyjnych.
		Rodzime gatunki ekspansywne roślin zielnych	Utrzymanie oceny wskaźnika U1 tj. gatunki ekspansywne zajmują do 5% powierzchni.
		Odpowiednie uwodnienie	Utrzymanie oceny wskaźnika U1 tj. poziom wody mierzony w piezometrze 10-30 cm poniżej powierzchni torfowiska.
		Struktura powierzchni torfowiska (obecność dolinek i kęp)	Utrzymanie oceny wskaźnika U1 tj. mszar dywanowy z nieznacznie wyniesionymi (kilka cm) płatami budowanymi przez takie torfowce jak: torfowiec magellański <i>S. magellanicum</i> , brodawkowany <i>S. papillosum</i> , czerwony <i>S. rubellum</i> , ostrolistny <i>S. capillifolium</i> , Russowa <i>S. russowi</i> oraz niżej położonymi płatami z torfowcami z grupy torfowca kończystego <i>S. fallax</i> często porośniętymi też turzycą bagienną <i>Carex limosa</i> , przygielką białą <i>Rhynchospora alba</i> , turzycą dzióbkowatą <i>Carex rostrata</i> , wełnianką wąskolistną <i>Eriophorum angustifolium</i> .
		Pozyskanie torfu	Utrzymanie oceny wskaźnika FV tj. brak pozyskania torfu obecnie, jeżeli w przeszłości (powyżej 30 lat) to na niewielką skalę (do 5% torfowiska), słabo zauważalne w terenie ślady pozyskiwania w przeszłości.
		Melioracje odwadniające	Utrzymanie oceny wskaźnika FV tj. brak sieci rowów i kanałów melioracyjnych oraz innych elementów infrastruktury melioracyjnej odwadniających torfowisko bądź infrastruktura melioracyjna w wystarczającym stopniu zneutralizowana na skutek podjętych działań ochronnych (zasypywanie rowów, budowa zastawek itp.).
		Obecność krzewów i drzew	Poprawa oceny wskaźnika z U1 do FV tj. pokrycie drzew poniżej 10%, krzewów, krzewów (borówka bagienna <i>Vaccinium uliginosum</i> , bagno zwyczajne <i>Ledum palustre</i> itp.) poniżej 30%.
22.	7140 Torfowiska przejściowe i trzęsawiska (przeważnie z roślinnością z <i>Scheucerio-Caricetea</i>)	Powierzchnia siedliska	Utrzymanie siedliska w obszarze na powierzchni 10,60 ha.
		Struktura i funkcje	Utrzymanie oceny parametru U1 na 4 stanowiskach.
		Szanse zachowanie	Utrzymanie oceny parametru U1 na 4 stanowiskach.
25.	9110 Kwaśne buczyny (<i>Luzulo-Fagetum</i>)	Powierzchnia siedliska	Utrzymanie siedliska w obszarze na powierzchni 2 178 ha z uwzględnieniem

		naturalnych procesów. Różnica w stosunku do SDF wynika z wykonanego uzupełnienia stanu wiedzy.
	Charakterystyczna kombinacja florystyczna	Utrzymanie oceny wskaźnika FV na 16 stanowiskach tj. typowa, właściwa dla siedliska przyrodniczego (z uwzględnieniem specyfiki regionalnej i zróżnicowania fitosocjologicznego), poprawa oceny wskaźnika z U1 do FV na 16 stanowiskach oraz poprawa oceny wskaźnika z U2 do U1 oceny na 1 stanowisku tj. zmniejszona w stosunku do typowej dla siedliska w danym regionie – nietypowo zubożała, z udziałem gatunków synantropijnych lub nitrofilnych poniżej 5% pokrycia.
	Skład drzewostanu	Utrzymanie oceny wskaźnika FV na 16 stanowiskach tj. drzewostan jedno- lub wielogatunkowy z dominującym udziałem buka (zwykle więcej niż 50%) bez gatunków obcych ekologicznie i/lub geograficznie, poprawa oceny wskaźnika z U1 do FV na 16 stanowiskach tj. drzewostan jedno- lub wielogatunkowy z dominującym udziałem buka (zwykle więcej niż 50%) bez gatunków obcych ekologicznie i/lub geograficznie oraz poprawa oceny wskaźnika z U2 do U1 na 1 stanowisku tj. drzewostan o zaburzonych stosunkach ilościowych, jednak z udziałem gatunków mogących występować w siedlisku (np. sosna, świerk w buczynach niżowych do 20%).
	Inwazyjne gatunki obce w podszybie i runie	Utrzymanie oceny wskaźnika FV na 17 stanowiskach tj. brak gatunków obcych o charakterze inwazyjnym oraz poprawa oceny wskaźnika z U1 do FV na 16 stanowiskach.
	Ekspansywne gatunki rodzime w runie	Utrzymanie oceny wskaźnika FV na 17 stanowiskach tj. brak gatunków ekspansywnych lub pojedyncze okazy gatunków nitrofilnych w runie oraz poprawa oceny wskaźnika z U1 do FV na 16 stanowiskach.
	Struktura pionowa i przestrzenna roślinności	Utrzymanie oceny wskaźnika FV na 10 stanowiskach tj. zróżnicowana; drzewostan różnowiekowy o zróżnicowanym przestrzennym zwarcie, zawsze z grupami i kępami starych drzew oraz poprawa oceny wskaźnika z U1 do FV na 23 stanowiskach.
	Wiek drzewostanu (udział starodrzewu)	Utrzymanie oceny wskaźnika FV na 4 stanowiskach tj. powyżej 10% udziału drzew starszych niż 100 lat oraz poprawa oceny wskaźnika z U1 do FV na 29 stanowiskach.
	Naturalne odnowienie drzewostanu	Utrzymanie oceny wskaźnika FV na 17 stanowiskach tj. odnowienie obecne, wypełniające dogodnie do odnowienia miejsca, w szczególności naturalne luki i prześwietlenia o składzie odpowiadającym składowi drzewostanu, przy rębniach niewymagające uzupełnienia odnowieniem sztucznym oraz utrzymanie oceny wskaźnika z U1 na 16 stanowiskach tj. tak, lecz mało intensywne, słabo reagujące na luki i prześwietlenia lub na działania gospodarcze mające spowodować odnowienie, część powierzchni o odpowiednich do rozwoju młodego pokolenia warunków

			świetlnych pozostaje bez odnowienia.
		Gatunki obce w drzewostanie	Utrzymanie oceny wskaźnika FV na 16 stanowiskach tj. poniżej 5% udziału powierzchniowego tj. najwyżej miejscami lub pojedynczo i nieodnawiające się, poprawa oceny wskaźnika z U1 do FV na 17 stanowiskach oraz poprawa oceny wskaźnika z U2 do FV na 1 stanowisku.
		Martwe drewno (łącznie zasoby)	Utrzymanie oceny wskaźnika FV na 5 stanowiskach tj. powyżej 20 m ³ /ha, poprawa oceny wskaźnika z U1 do FV na 25 stanowiskach oraz poprawa oceny wskaźnika z U2 do FV na 3 stanowiskach.
		Martwe drewno wielkowymiarowe	Utrzymanie oceny wskaźnika FV na 4 stanowiskach tj. powyżej 5 szt./ha, poprawa oceny wskaźnika z U1 do FV na 26 stanowiskach oraz poprawa oceny wskaźnika z U2 do FV na 3 stanowiskach.
		Inne zniekształcenia w tym zniszczenia runa i gleby związane z pozyskaniem drzewa.	Utrzymanie oceny wskaźnika FV na 16 stanowiskach tj. brak zniekształceń; poprawa oceny wskaźnika z U1 do FV na 16 stanowiskach oraz poprawa oceny wskaźnika z U2 do FV na 1 stanowisku.
37.	9130 Żyzne buczyny (<i>Dentario glandulosae-Fagenion, Galio odorati-Fagenion</i>)	Powierzchnia siedliska	Utrzymanie siedliska w obszarze na powierzchni 1 265 ha z uwzględnieniem naturalnych procesów. Różnica wyniku z wcześniejszej kwalifikacji do tego siedliska zbiorowisk należących do 9110.
		Charakterystyczna kombinacja florystyczna	Utrzymanie oceny wskaźnika FV na 6 stanowiskach tj. typowa właściwa dla siedliska przyrodniczego (z uwzględnieniem specyfiki regionalnej i lokalnej) w szczególności we wszystkich warstwach dominują gatunki typowe dla siedliska, przy czym zachowane są naturalne stosunki ilościowe. Runo zdominowane jest przez gatunki leśne, a nie porębowe ani łąkowe oraz poprawa oceny wskaźnika z U1 do FV na 18 stanowiskach.
		Skład drzewostanu	Utrzymanie oceny wskaźnika FV na 6 stanowiskach tj. gatunki obce ekologicznie buczynom stanowią poniżej 15% drzewostanu (co najwyżej 1 w opisie taksacyjnym wg metodyki urządzania lasu, drzewostan zdominowany powyżej 50% przez gatunki buczynowe oraz poprawa oceny wskaźnika z U1 do FV na 18 stanowiskach.
		Ekspansywne gatunki rodzime w runie	Utrzymanie oceny wskaźnika FV na 6 stanowiskach tj. brak gatunków ekspansywnych lub pojedyncze okazy gatunków nitrofilnych w runie oraz poprawa oceny wskaźnika z U1 do FV na 18 stanowiskach.
		Struktura pionowa i przestrzenna fitocenozy	Utrzymanie oceny wskaźnika FV na 2 stanowiskach tj. zróżnicowana, drzewostan różnowiekowy, o zróżnicowanym przestrzennie zwarcie, zawsze grupami i kępami starych drzew oraz poprawa oceny wskaźnika z U1 do FV na 22 stanowiskach.
		Wiek drzewostanu	Utrzymanie oceny wskaźnika FV na 2 stanowiskach tj. powyżej 10% udział drzew starszych niż 100 lat oraz poprawa oceny wskaźnika z U1 do FV na 22

			stanowiskach.
		Naturalne odnowienie drzewostanu	Utrzymanie oceny wskaźnika FV na 6 stanowiskach tj. obecne, wypełniające dogodnie do odnowienia miejsca, w szczególności naturalne luki i prześwietlenia lub intensywnie pojawiające się w wyniku cięć obsiewnych o składzie odpowiadającym składowi drzewostanu; przy rębniach niewymagające uzupełnienia odnowieniom sztucznym niż 100% oraz poprawa oceny wskaźnika z U1 do FV na 18 stanowiskach.
		Gatunki obce w drzewostanie	Utrzymanie oceny wskaźnika FV na 6 stanowiskach tj. poniżej 5% najwyżej miejscami lub pojedynczo i nieodnawiające się oraz poprawa oceny wskaźnika z U1 do FV na 18 stanowiskach tj. poniżej 5% najwyżej miejscami lub pojedynczo i nieodnawiające się.
		Inwazyjne gatunki obce w podszycie i runie	Utrzymanie oceny wskaźnika FV na 6 stanowiskach tj. brak oraz poprawa oceny wskaźnika z U1 do FV na 18 stanowiskach tj. brak.
		Martwe drewno (łącznie zasoby)	Utrzymanie oceny wskaźnika FV na 2 stanowiskach tj. powyżej 20 m ³ /ha oraz poprawa oceny wskaźnika z U1 do FV na 22 stanowiskach tj. powyżej 20 m ³ /ha.
		Martwe drewno wielkowymiarowe	Utrzymanie oceny wskaźnika FV na 2 stanowiskach tj. powyżej 5 szt./ha oraz poprawa oceny wskaźnika z U1 do FV na 18 stanowiskach tj. powyżej 5 szt./ha.
		Inne zniekształcenia, w tym zniszczenie runa i gleby związane z pozyskaniem drewna	Utrzymanie oceny wskaźnika FV na 6 stanowiskach tj. brak oraz poprawa oceny wskaźnika z U1 do FV na 18 stanowiskach tj. brak.
49.	9170 Grąd środkowoeuropejski i subkontynentalny (<i>Galio-Carpinetum</i> , <i>Tilio-Carpinetum</i>)	Powierzchnia siedliska	Utrzymanie siedliska na powierzchni 647 ha w obszarze z uwzględnieniem naturalnych procesów. Różnica w stosunku do SDF wynika, z wcześniejszej błędnej kwalifikacji.
		Charakterystyczna kombinacja florystyczna	Utrzymanie oceny wskaźnika FV na 3 stanowiskach tj. typowa właściwa dla siedliska przyrodniczego oraz poprawa oceny wskaźnika z U1 do FV na 34 stanowiskach.
		Inwazyjne gatunki obce w podszycie i runie	Utrzymanie oceny wskaźnika FV na 6 stanowiskach tj. brak, poprawa oceny wskaźnika z U1 do FV na 29 stanowiskach oraz poprawa oceny wskaźnika z U2 do FV na 2 stanowiskach.
		Ekspansywne gatunki rodzime w runie	Utrzymanie oceny wskaźnika FV na 9 stanowiskach tj. brak gatunków ekspansywnych lub pojedyncze okazy gatunków nitrofilnych oraz poprawa oceny wskaźnika z U1 do FV na 28 stanowiskach
		Struktura pionowa i przestrzenna roślinności	Utrzymanie oceny wskaźnika FV na 5 stanowiskach tj. zróżnicowana; powyżej 50% powierzchni pokryte przez zwarty drzewostan, jednak obecne luki i prześwietlenia oraz poprawa oceny wskaźnika z U1 do FV na 32 stanowiskach.

		Wiek drzewostanu (udział starodrzewu)	Utrzymanie oceny wskaźnika FV na 4 stanowiskach tj. powyżej 10% udział drzew starszych niż 100 lat, poprawa oceny wskaźnika z U1 do FV na 2 stanowiskach oraz poprawa oceny z U2 do FV na 1 stanowisku.
		Naturalne odnowienie drzewostanu	Utrzymanie oceny wskaźnika FV na 9 stanowiskach tj. obfite, w lukach i prześwietleniach, brak pod okapem drzewostanu, ślady zgryzania nieliczne oraz utrzymanie oceny wskaźnika z U1 na 28 stanowiskach tj. pojedyncze, niereagujące na luki lub też w lukach lecz z licznymi śladami zgryzania przez zwierzynę płową.
		Gatunki obce w drzewostanie	Utrzymanie oceny wskaźnika FV na 9 stanowiskach tj. poniżej 1% i nieodnawiające się oraz poprawa oceny wskaźnika z U1 do FV na 28 stanowiskach.
		Martwe drewno łączne zasoby (łączne zasoby)	Utrzymanie oceny wskaźnika FV na 3 stanowiskach tj. powyżej 20 m ³ /ha, poprawa oceny wskaźnika z U1 do FV na 32 stanowiskach oraz poprawa oceny wskaźnika z U2 do FV na 2 stanowiskach.
		Martwe drewno wielkowymiarowe	Utrzymanie oceny wskaźnika FV na 3 stanowiskach tj. powyżej 5 szt./ha, poprawa oceny wskaźnika z U1 do FV na 32 stanowiskach oraz poprawa oceny wskaźnika z U2 do FV na 2 stanowiskach.
		Inne zniekształcenia w tym zniszczenia runa i gleby	Utrzymanie oceny wskaźnika FV na 9 stanowiskach tj. brak zniekształceń oraz poprawa oceny wskaźnika z U1 do FV na 28 stanowiskach.
60.	*91D0 Bory i lasy bagienne (<i>Vaccinio uliginosi-Betuletum pubescentis</i> , <i>Vaccinio uliginosi-Pinetum</i> , <i>Pino mugo-Sphagnetum</i> , <i>Sphagno girgenshonii-Picetum</i>) i brzoźowo-sosnowe bagienne lasy borealne	Powierzchnia siedliska	Utrzymanie siedliska na powierzchni 43 ha w obszarze. Różnica w stosunku do SDF wynika z wykonanych uzupełnień stanu wiedzy dla tego siedliska
		Gatunki charakterystyczne	Utrzymanie oceny wskaźnika FV na 11 stanowiskach tj. obecnych powyżej 60% listy gatunków charakterystycznych, utrzymanie oceny wskaźnika U1 na 1 stanowisku tj. obecnych w przedziale od 30 do 60% listy gatunków charakterystycznych oraz poprawa oceny wskaźnika z U2 do U1 na 2 stanowiskach.
		Gatunki dominujące	Utrzymanie oceny wskaźnika FV na 10 stanowiskach tj. we wszystkich warstwach dominują gatunki, które dominują w naturalnym zbiorowisku roślinnym, a stosunki ilościowe ich dominacji są naturalne, poprawa oceny wskaźnika z U1 do FV na 1 stanowisku oraz poprawa oceny wskaźnika z U2 do U1 na 3 stanowiskach tj. we wszystkich warstwach dominują te gatunki, które dominują w naturalnym zbiorowisku roślinnym, ale są zachwiane stosunki ilościowe.
		Obce gatunki inwazyjne w runie	Utrzymanie oceny wskaźnika FV na 14 stanowiskach tj. brak
		Rodzime gatunki ekspansywne roślin zielnych	Utrzymanie oceny wskaźnika FV na 1 stanowisku tj. brak, utrzymanie oceny wskaźnika U1 na 9 stanowiskach tj. obecne lecz najwyżej 1 gatunek, nie bardzo silnie ekspansywny oraz poprawa oceny wskaźnika z U2 do U1 na 4 stanowiskach.
		Uwodnienie	Utrzymanie oceny wskaźnika FV na 2 stanowiskach tj. właściwe, bagienne

			uwodnienie, poprawa oceny wskaźnika z U1 do FV na 10 stanowiskach tj. właściwe, bagienne uwodnienie oraz poprawa oceny wskaźnika z U2 do U1 na 2 stanowiskach tj. nieco przesuszone.
		Wiek drzewostanu	Utrzymanie oceny wskaźnika FV na 7 stanowiskach tj. powyżej 20% udział objętości drzew starszych niż 100 lat, poprawa oceny wskaźnika z U1 do FV na 5 stanowiskach oraz poprawa oceny wskaźnika z U2 do FV na 2 stanowiskach.
		Gatunki obce geograficznie w drzewostanie	Utrzymanie oceny wskaźnika FV na 14 stanowiskach tj. poniżej 1% i nieodnawiające się
		Gatunki obce ekologicznie w drzewostanie	Utrzymanie oceny wskaźnika FV na 13 stanowiskach tj. poniżej 10 % oraz poprawa oceny wskaźnika z U2 do U1 na 1 stanowisku tj. poniżej 30%
		Naturalne odnowienie drzewostanu	Utrzymanie oceny wskaźnika FV na 12 stanowiskach tj. występuje obficie oraz poprawa oceny wskaźnika z U1 do FV na 2 stanowiskach.
		Występowanie mchów i torfowców	Utrzymanie oceny wskaźnika FV na 11 stanowiskach tj. dominują w runie, normalne zróżnicowanie gatunkowe oraz poprawa oceny wskaźnika z U1 do FV na 3 stanowiskach.
		Występowanie charakterystycznych krzewinek	Utrzymanie oceny wskaźnika FV na 11 stanowiskach tj. występują z normalną obfitością, poprawa oceny wskaźnika z U1 do FV na 2 stanowiskach tj. występują z normalną obfitością oraz poprawa oceny wskaźnika z U2 do U1 na 1 stanowisku tj. występują skąpo.
		Pionowa struktura roślinności	Utrzymanie oceny wskaźnika FV na 8 stanowiskach tj. naturalna zróżnicowana, poprawa oceny wskaźnika z U1 do FV do 4 stanowiskach oraz poprawa oceny wskaźnika z U2 do U1 na 2 stanowiskach tj. antropogenicznie zmieniona, lecz zróżnicowana, lecz zróżnicowana
		Zniszczenie runa i gleby związane z pozyskaniem drewna	Utrzymanie oceny wskaźnika FV na 14 stanowiskach tj. brak
		Inne zniekształcenia	Utrzymanie oceny wskaźnika FV na 14 stanowiskach tj. brak
75.	*91E0 Łęgi wierzbowe topolowe, olszowe i jesionowe (<i>Salicetum albo-fragilis</i> , <i>Populetum albae</i> , <i>Alnenion glutinoso-incane</i>) i olsy źródliskowe	Powierzchnia siedliska	Utrzymanie siedliska na powierzchni 163 ha w obszarze. Różnica w stosunku do SDF wynika, z wcześniejszej błędnej kwalifikacji.
		Gatunki charakterystyczne	Utrzymanie oceny wskaźnika FV na 13 stanowiskach tj. kombinacja florystyczna typowa dla łągu oraz poprawa oceny wskaźnika z U1 do FV na 20 stanowiskach.
		Gatunki dominujące	Utrzymanie oceny wskaźnika FV na 13 stanowiskach tj. we wszystkich warstwach dominują gatunki typowe dla siedliska przy czym są naturalne stosunki ilościowe oraz poprawa oceny wskaźnika z U1 do FV na 20 stanowiskach tj. we wszystkich warstwach dominują gatunki typowe dla siedliska przy czym są naturalne stosunki

			ilościowe.
		Gatunki obce geograficznie w drzewostanie	Utrzymanie oceny wskaźnika FV na 13 stanowiskach tj. poniżej 1% i nieodnawiające się oraz poprawa oceny wskaźnika z U1 do FV na 20 stanowiskach tj. poniżej 1% i nieodnawiające się
		Inwazyjne gatunki obce w podszytcie i runie	Utrzymanie oceny wskaźnika FV na 33 stanowiskach tj. obecny najwyżej 1 gatunek, nieliczny, sporadyczny
		Ekspansywne gatunki rodzime (apofity) w runie	Utrzymanie oceny wskaźnika FV na 11 stanowiskach tj. nie bardzo silnie ekspansywny oraz poprawa oceny wskaźnika z U1 do FV na 22 stanowiskach.
		Martwe drewno	Utrzymanie oceny wskaźnika FV na 6 stanowiskach tj. powyżej 20 m ³ / ha oraz poprawa oceny wskaźnika z U1 do FV na 27 stanowiskach.
		Martwe drewno wielkowymiarowe	Utrzymanie oceny wskaźnika FV na 5 stanowiskach tj. powyżej 5 szt./ha oraz poprawa oceny wskaźnika z U1 do FV 28 stanowiskach.
		Naturalność koryta rzecznoego	Utrzymanie oceny wskaźnika FV na 33 stanowiskach tj. brak regulacji lub ciek zupełnie zrenaturalizowany.
		Reżim wodny (w tym rytm zalewów jeśli występują)	Utrzymanie oceny wskaźnika FV na 13 stanowiskach - dynamika zalewów i przewodnienie podłoża normalne z punktu widzenia odpowiedniego ekosystemu/ zbiorowiska roślinnego, w przypadku 9 stanowisk zalewy nie występują.
		Wiek drzewostanu	Utrzymanie oceny wskaźnika U1 na 32 stanowiskach tj. poniżej 20% udział drzew starszych niż 100 lat, ale powyżej 50% udział drzew starszych niż 50 lat oraz poprawa oceny wskaźnika z U2 do FV na 1 stanowisku.
		Pionowa struktura roślinności	Utrzymanie oceny wskaźnika FV na 33 stanowiskach tj. naturalna, zróżnicowana struktura roślinności
		Naturalne odnowienie drzewostanu	Utrzymanie oceny wskaźnika FV na 31 stanowiskach tj. występuje obfite oraz poprawa oceny wskaźnika z U1 do FV na 2 stanowiskach.
		Zniszczenie runa i gleby związane z pozyskaniem drewna	Utrzymanie oceny wskaźnika FV na 13 stanowiskach tj. brak oraz poprawa oceny wskaźnika z U1 do FV na 20 stanowiskach.
89.	91P0 Wyżynny jodłowy bór mieszany (<i>Abietetum polonicum</i>)	Powierzchnia siedliska	Utrzymanie siedliska na powierzchni 3 537 ha w obszarze z uwzględnieniem naturalnych procesów. Różnica w stosunku do SDF wynika z wykonanych uzupełnień stanu wiedzy dla tego siedliska
		Charakterystyczna kombinacja florystyczna	Utrzymanie oceny wskaźnika FV na 19 stanowiskach tj. typowa właściwa dla siedliska oraz utrzymanie oceny wskaźnika do U1 na 37 stanowiskach tj. zubożona w stosunku do typowej.

		Obce gatunki inwazyjne	Utrzymanie oceny wskaźnika FV na 56 stanowiskach tj. brak lub sporadycznie o łącznym pokryciu nieprzekraczającym 1%
		Rodzime gatunki ekspansywne roślin zielnych	Utrzymanie oceny wskaźnika FV na 19 stanowiskach tj. brak lub występują spoza listy gatunków składających się na typową kombinację florystyczną z pokryciem poniżej 25% oraz poprawa oceny wskaźnika z U1 do FV na 37 stanowiskach tj. brak lub występują spoza listy gatunków składających się na typową kombinację florystyczną z pokryciem poniżej 25%.
		Obecność martwego drewna	Utrzymanie oceny wskaźnika FV na 5 stanowiskach tj. odpowiada jakościowo strukturze drzewostanu, a ilościowo przekracza 10% zasobności drzewostanu oraz poprawa oceny wskaźnika z U1 do FV na 51 stanowiskach.
		Wiek drzewostanu	Utrzymanie oceny wskaźnika FV na 54 stanowiskach tj. powyżej 20% udział objętości drzew starszych niż 100 lat oraz poprawa oceny wskaźnika z U2 do FV na 2 stanowiskach.
		Gatunki obce w drzewostanie	Utrzymanie oceny wskaźnika FV na 55 stanowiskach tj. brak oraz poprawa oceny wskaźnika z U1 do FV na 1 stanowisku.
		Naturalne odnowienie jodły	Utrzymanie oceny wskaźnika FV na 55 stanowiskach tj. występuje, osiągając zwarcie powyżej 5% oraz utrzymanie oceny wskaźnika do U1 na 1 stanowisku tj. występuje, osiągając zwarcie poniżej 5%.
		Naturalne odnowienie buka	Utrzymanie oceny wskaźnika FV na 56 stanowiskach tj. występuje, osiągając zwarcie poniżej 25%.
		Obecność nasadzeń	Utrzymanie oceny wskaźnika FV na 56 stanowiskach tj. brak nasadzeń lub zgodne z typowym składem gatunkowym dla boru jodłowego.
		Zniszczenie runa i gleby związane z pozyskaniem drewna	Utrzymanie oceny wskaźnika FV 54 stanowiskach tj. brak oraz poprawa oceny wskaźnika z U1 do FV na 2 stanowiskach.
		Zniszczenia drzewostanów np. na skutek wiatrołomów lub gradacji owadów	Utrzymanie oceny wskaźnika FV 56 stanowiskach tj. brak lub sporadycznie poniżej 3% zasobności drzewostanu.
101.	1065 <i>Euphydryas (Eurodryas, Hypodryas) aurinia</i> Przeplatka aurinia	Względna liczebność	Utrzymanie oceny wskaźnika FV na 12 stanowiskach tj. powyżej 3 osobników na 50 mb transektu, utrzymanie oceny wskaźnika U1 na 9 stanowiskach tj. od 1 do 3 osobników na 50 mb transektu oraz poprawa oceny wskaźnika z U2 do U1 na 6 stanowiskach.
		Izolacja przestrzenna	Utrzymanie oceny wskaźnika FV na 21 stanowiskach tj. poniżej 1000 m oraz utrzymanie oceny wskaźnika U2 na 6 stanowiskach tj. powyżej 2000 m.
		Powierzchnia stanowiska	Utrzymanie oceny wskaźnika FV na 3 stanowiskach tj. powyżej 1 ha, utrzymanie oceny wskaźnika U1 na 6 stanowiskach tj. w przedziale od 0,5 do 1 ha oraz

			utrzymanie oceny wskaźnika U2 na 17 stanowiskach tj. powierzchnia poniżej 1 ha. Dla 1 stanowiska brak oceny.
		Liczba dogodnych miejsc do rozrodu	Utrzymanie oceny wskaźnika FV na 10 stanowiskach tj. powyżej 2 oprzędów na 500 m ² , poprawa oceny wskaźnika z U1 do FV na 9 stanowiskach tj. powyżej 2 oprzędów na 500 m ² oraz poprawa oceny wskaźnika z U2 do U1 na 8 stanowiskach tj. od 1 do 2 oprzędów na 500 m ²
		Stopień zarośnięcia stanowiska przez drzewa i krzewy	Utrzymanie oceny wskaźnika FV na 13 stanowiskach tj. poniżej 10%, poprawa oceny wskaźnika z U1 do FV na 7 stanowiskach, oraz poprawa oceny wskaźnika z U2 do FV na 7 stanowiskach.
		Dostępność bazy pokarmowej gąsienic (zagęszczenie rośliny żywicielskiej)	Utrzymanie oceny wskaźnika FV na 6 stanowiskach tj. powyżej 50 osobników na 25 m ² , poprawa oceny wskaźnika z U1 do FV na 9 stanowiskach oraz poprawa oceny wskaźnika z U2 do U1 na 12 stanowiskach tj. od 20 do 50 osobników na 25 m ² .
107.	1920 <i>Boros schneideri</i> Ponurek Schneidera	Obecność gatunku	Utrzymanie oceny wskaźnika FV tj. zaobserwowano lub odłowiono przynajmniej 1 okaz w ciągu 6 lat.
		Liczebność gatunku	Poprawa oceny wskaźnika z U2 do U1 tj. zaobserwowanie okazów po przeanalizowaniu 16-20 drzew
		Ilość martwego drewna	Poprawa oceny wskaźnika z U1 do FV tj. powyżej 2 stojących martwych drzewa lub złomów, z korą
		Paleta gatunków martwego drewna	Utrzymanie oceny wskaźnika FV tj. obecność 1-2 gatunków preferowanych – sosna zwyczajna lub jodła pospolita
		Jakość martwego drewna	Poprawa oceny wskaźnika z U1 do FV tj. obecne wszystkie 4 klasy I, II, III i IV
		Stopień naturalności ekosystemu na stanowisku	Poprawa oceny wskaźnika z U1 do FV tj. drzewostany naturalne lub zbliżone do naturalnych, zróżnicowane wiekowo i gatunkowo.
		Stopień naturalności ekosystemu wokół stanowiska	Poprawa oceny wskaźnika z U2 do U1 tj. drzewostany odkształcone, niewielka ilość martwego drewna w różnych fazach rozkładu
		Skład gatunkowy drzewostanu na stanowisku	Utrzymanie oceny wskaźnika FV tj. obecność preferowanych roślin żywicielskich (sosny zwyczajnej lub jodły pospolitej) z udziałem w drzewostanie powyżej 30%.
		Wiek drzew w drzewostanie na stanowisku	Poprawa oceny wskaźnika z U1 do FV tj. liczne drzewa w wieku powyżej 80 lat.
		Intensywność gospodarowania	Poprawa oceny wskaźnika z U1 do FV tj. poniżej 20 pniaków w klasach rozkładu I-III na 1 ha.

117.	4026 <i>Rhysodes sulcatus</i> Zagłębek bruzdkowany	Obecność imagines	Poprawa oceny wskaźnika z U1 do FV tj. zaobserwowano lub odłowiono przynajmniej 4 osobniki.
		Stopień naturalności lasu na stanowisku	Poprawa oceny wskaźnika z U1 do FV tj. lasy naturalne lub zbliżone do naturalnych, skład gatunkowy zgodny z potencjalnym zbiorowiskiem roślinnym, powstaje w efekcie naturalnych procesów rozpadu i odnowienia, bez wyraźnych śladów gospodarki człowieka (co najwyżej pozyskiwano pojedyncze drzewa), struktura drzewostanu złożona.
		Stopień naturalności lasów otaczających	Poprawa oceny wskaźnika z U2 do U1 tj. lasy o składzie gatunkowym zgodnym z potencjalnym zbiorowiskiem roślinnym, powstałe w wyniku naturalnych procesów rozpadu i odnowienia prowadzonego w ramach gospodarki leśnej, ekstensywnie („przerębówka”) użytkowane gospodarczo, struktura drzewostanów złożona.
		Skład gatunkowy drzewostanu na stanowisku	Utrzymanie oceny wskaźnika FV tj. obecność przynajmniej 1 z głównych gatunków roślin żywicielskich, które stanowią główne składniki drzewostanu w I i II piętrze lasu (buki jodły świerki) oraz 1 z pozostałych roślin żywicielskich w niższych piętrach lasu (dąb, topola, brzoza).
		Skład gatunkowy drzewostanu w otoczeniu stanowiska	Poprawa oceny wskaźnika z U1 do FV tj. obecność przynajmniej 1 z głównych gatunków roślin żywicielskich dla zagłębka bruzdkowanego, które stanowią główne składniki drzewostanu w I i II piętrze lasu oraz 1 gatunku z głównych gatunków roślin żywicielskich w niższych piętrach (buk, jodła, świerk).
		Wiek drzew w drzewostanie	Poprawa oceny wskaźnika z U1 do FV tj. starodrzew zbudowany z drzew 100-150 letnich.
		Ilość martwego drewna	Poprawa oceny wskaźnika z U1 do FV tj. powyżej 5 całych leżących pni.
		Jakość martwego drewna	Poprawa oceny wskaźnika z U1 do FV tj. obecne wszystkie 4 klasy lub przynajmniej II, III i IV.
125.	1086 <i>Cucujus cinnaberinus</i> Zgniotek cynobrowy	Obecność gatunku na stanowisku	Utrzymanie oceny wskaźnika FV na 4 stanowiskach tj. stwierdzono aktualną obecność.
		Areał zajmowany przez populacje	Utrzymanie oceny wskaźnika FV na 1 stanowisku tj. powyżej 5 (przy czym odległość między miejscami stwierdzeń w sąsiadujących kwadratach siatki UTM jest nie mniejsza niż 1 km) oraz poprawa oceny wskaźnika z U1 do FV na 3 stanowiskach tj. powyżej 5 (przy czym odległość między miejscami stwierdzeń w sąsiadujących kwadratach siatki UTM jest nie mniejsza niż 1 km).
		Ilość martwego drewna	Poprawa oceny wskaźnika z U1 do FV na 4 stanowiskach tj. powyżej 10 martwych drzew stojących lub powalonych/złamanych o „pierśnicy” 30 cm i większej.
		Jakość martwego drewna	Poprawa oceny wskaźnika z U1 do FV na 4 stanowiskach tj. reprezentowane mniej więcej w jednakowej ilości wszystkie 4 klasy wieku rozkładu.
		Struktura przestrzenna i wiekowa drzewostanu	Utrzymanie oceny wskaźnika FV na 4 stanowiskach tj. w obrębie całego stanowiska (mniej więcej równomiernie na całej jego powierzchni) drzewostan panujący o

		lub stopień naturalności ekosystemu leśnego	naturalnym zróżnicowanej strukturze wiekowej i przestrzennej oraz wyraźnie zróżnicowanej dymensji lub stwierdzenie aktualnego występowania na stanowisku jednego spośród następujących gatunków: <i>Ampedus melanurus</i> , <i>Boros schneideri</i> , <i>Cucujus haematodes</i> , <i>Lacon lepidopterus</i> , <i>Prostomis mandibularis</i> , <i>Rhysodes sulcatus</i> .
		Intensywność gospodarowania	Poprawa oceny wskaźnika z U1 do FV na 2 stanowiskach tj. siedliska z różnych względów zupełnie albo prawie zupełnie wyłączone z gospodarki leśnej lub od wielu lat całkowicie albo prawie całkowicie pozbawione zabiegów (tereny trudno dostępne, objęte ścisłą ochroną), z dużą ilością (co najmniej 70%) martwego drewna oraz poprawa oceny wskaźnika z U2 do U1 na 2 stanowiskach tj. siedliska o znacznym ograniczeniu zabiegów ale z wyraźnymi śladami bieżącej działalności gospodarczej, z większą ilością (co najmniej 20%) pozostawianego martwego drewna.
131.	1014 <i>Vertigo angustior</i> Poczwarówka zwężona	Zagęszczenie	Utrzymanie oceny wskaźnika FV na 7 stanowiskach tj. powyżej 10 os./m ² oraz utrzymanie oceny wskaźnika U1 na 1 stanowisku tj. zagęszczenie pomiędzy 1 os/m ² a 10 os na m ² .
		Powierzchnia potencjalnego siedliska	Utrzymanie oceny wskaźnika FV na 1 stanowisku tj. powierzchnia nie zmniejszyła się lub wzrosła, poprawa oceny wskaźnika z U1 do FV na 6 stanowiskach tj. zmniejszyła się nie więcej niż 30% oraz poprawa oceny wskaźnika z U2 do U1 na 1 stanowisku.
		Stopień zarośnięcia	Utrzymanie oceny wskaźnika FV na 3 stanowiskach tj. poniżej 40% oraz poprawa oceny wskaźnika z U1 do FV na 5 stanowiskach.
		Stopień wilgotności	Utrzymanie oceny wskaźnika FV na 7 stanowiskach tj. powyżej 80% powierzchni stanowiska kwalifikuje się do 2 i/lub 3 stopnia skali Kileen'a i Moorkensa (2003) oraz utrzymanie oceny wskaźnika na U1 na 1 stanowisku tj. powyżej 80% powierzchni stanowiska kwalifikuje się do 4 stopnia skali Kileen'a i Moorkensa oraz zmienna wilgotność (mozaika) lub zaburzona.
		Fragmentacja siedliska	Utrzymanie oceny wskaźnika FV na 3 stanowiskach tj. siedlisko na stanowisku niepofragmentowane, jednorodny płat oraz poprawa oceny wskaźnika z U1 na FV na 5 stanowiskach.
136.	1352 <i>Canis lupus</i> Wilk	Uzupełnienie stanu wiedzy o gatunku w obszarze	

- 1) Parametry/wskaźniki stanu ochrony, odrębne dla każdego siedliska lub gatunku zostały oparte na podstawie wskaźników stanu zachowania zawartych w metodyce monitoringu, o którym mowa w art. 112 ust. 2 ustawy o ochronie przyrody;
- 2) Stanowiska zgodnie z dokumentacjami do planu zadań ochronnych.

Załącznik nr 3 do Zarządzenia Regionalnego Dyrektora Ochrony Środowiska w Kielcach z dnia 29 listopada 2023 r. zmieniającego zarządzenie w sprawie ustanowienia planu zadań ochronnych dla obszaru Natura 2000 Lasy Suchedniowskie PLH260010

**DZIAŁANIA OCHRONNE ZE WSKAZANIEM PODMIOTÓW ODPOWIEDZIALNYCH ZA ICH WYKONANIE
I OBSZARÓW ICH WDRAŻANIA**

Przedmiot ochrony	Działania ochronne				
	Nr i nazwa	Zakres prac	Miejsce realizacji	Termin wykonania	Podmiot odpowiedzialny za wykonanie
6230 Bogate florystycznie górskie i niżowe murawy bliźniczkowe (<i>Nardetalia</i> – płaty bogate florystycznie)	Działania związane z uzupełnieniem stanu wiedzy				
	D1	Uzupełnienie stanu wiedzy.	Weryfikacja występowania siedliska przyrodniczego w obszarze.	Cały obszar.	W drugim dziesięcioleciu obowiązywania planu.
6410 Zmiennowilgotne łąki trzęślicowe (<i>Molinion</i>)	Działania związane z utrzymaniem lub modyfikacją metod gospodarowania				
	B2	Zachowanie siedliska przyrodniczego stanowiącego przedmiot ochrony (działanie obligatoryjne ¹⁾).	Ekstensywne użytkowanie kośne, kośno-pastwiskowe, pastwiskowe.	Nadleśnictwo Suchedniów, Obręb Bliżyn: 41g; Obręb Samsonów: 131/1; 132/1; 133/1; 134/1; 135/1; 136/1; 137/1; 138/1; 139/1; 140; 141; 142; 143; 144; 145; 146; 147; 148; 149; 150; 151; 152; 153; 154; 155; 156; 157; 158; 159; 160; 161; 162/1; 162/2; 163; 164; 165/1; 165/2; 166; 167; 168; 169; 170; 185/1; 186/1; 187/1; 188/1; 189/1; 190/1; 191/1; 192/1; 193/1; 194/1; 195/1; 207/1; 208/1; 209/1; 219/1; 220/1; 224/1; 226/1; 227/1; 228/1;	Działanie coroczne.

				231; 232; 234; 236/1; 238/1; 239/1; 240/1; 241/1; 242/1; 243/1; 244/1; 246; 248/1; 248/2; 249/1; 250/1; 251; 253; 254; 255; 257; 260; 385; 386; 387; 388; 389; 395; 403; 404; 405; 407; 408; 410; 412; 416; 417; 418; 419; 420; 421; 422; 423; 424; 425; 426; 428; 429; 430/1; 430/2; 431; 432; 433; 434; 435; 436; 437; 438; 439; 440; 441; 442; 443; 444; 445; 446; 447; 448; 449; 451; 452; 454; 1344; 1345; 1346; Obwód Zbrojów: 582; 584; 586; 588; 590; 591; 592; 593; 594; 595; 596; 597; 598; 599; 600; 601; 602; 603; 604; 605; 606; 607; 608; 609; 610; 611; 612; 613; 614; 615; 617; 618; 619; 620; 622; 623; 625; 626; 628; 630; 631; 632; 635; 637; 638; 640; 641; 643; 644; 646; 649; 651; 654; 655; 658; 661; 664; 667; 670; 673; 676; 678; 682; 683; 684; 686; 687; 690; 691; 692; 693; 695; 698; 701; 704; 707; 710; 711; 715; 718; 719; 722; 723; 726; 729; 732; 736; 738; 741; 744; 747; 750; 753; 756; 759; 762; 765; 768; 771; 774; 777; 780; 783; 786; 789; 792; 795; 796; 799; 800; 801; 804; 805; 806; 809; 810; 811; 814; 815; 818; 819; 822; 823; 824; 827; 828; 829; 832; 833; 836; 839; 842; 845; 848;		
--	--	--	--	--	--	--

			851; 854; 857; 860; 863; 866; 869; 872; 875; 880; 881; 891; 892; 893; 896; 898; 900; 902; 903; 905; 907; 909; 911; 913; 915; 917; 919; 921; 923; 924; 926; 927; 928; 931; 933; 935; 937; 939; 941/1; 941/2; 941/3; 941/4; 941/5; 941/6; 941/7; 941/8; 941/9; 941/10; 941/11; 942; 952; 953.		
Działania związane z ochroną czynną					
A2	Koszenie/ścianie z wywiezieniem biomasy (działanie fakultatywne ¹⁾).	Zabieg koszenia przeprowadzać w terminie od 15 września do 30 października; od środka na zewnątrz powierzchni. Minimum 30% rocznie (optymalnie 50%), w każdym roku na innej powierzchni; koszenie na wysokości ok. 10-15 cm lub prowadzić użytkowanie zgodnie z wymogami pakietu rolnośrodowiskowego, ukierunkowanego na ochronę siedliska 6410.	Działki ewidencyjne jak wyżej.	Działanie coroczne.	Właściciel lub wykonujący prawa właścicielskie na podstawie zobowiązania podjętego w związku z korzystaniem z programów wsparcia z tytułu obniżenia dochodowości albo na podstawie porozumienia zawartego z organem sprawującym nadzór nad obszarem Natura 2000.
A11	Ograniczenie ekspansji trzciny, z wywiezieniem biomasy	Koszenie najsilniej zarośniętych trzcina płatów siedliska dwa pokosy w roku (w okresie maj/czerwiec i	Działki ewidencyjne jak wyżej.	Działanie coroczne.	Właściciel lub wykonujący prawa właścicielskie na

		(działanie fakultatywne ¹⁾).	wrzesień /październik), dwukrotnie na tych samych powierzchniach, do czasu jej wyeliminowania lub osiągnięcia zwarcia nie przekraczającego 20% lub prowadzić użytkowanie zgodnie z wymogami pakietu rolnośrodowiskowego, ukierunkowanego na ochronę siedliska 6410.			podstawie zobowiązania podjętego w związku z korzystaniem z programów wsparcia z tytułu obniżenia dochodowości albo na podstawie porozumienia zawartego z organem sprawującym nadzór nad obszarem Natura 2000.
	A3	Wycinanie drzew i krzewów z wywiezieniem biomasy (działanie fakultatywne ¹⁾).	Wycinka przy lub poniżej szyi korzeniowej pomiędzy 16 października a końcem lutego. Dopuszcza się pozostawienie pojedynczych rozproszonych drzew i krzewów (w tym kęp), jednak nie więcej niż 10% powierzchni działki.	Działki ewidencyjne jak wyżej.	Działanie coroczne do czasu odsłonięcia powierzchni.	Właściciel lub wykonujący prawa właścicielskie na podstawie porozumienia zawartego z organem sprawującym nadzór nad obszarem Natura 2000.
	A4	Wypas (działanie fakultatywne ¹⁾).	Wypas zwierzętami gospodarskimi – wskazane bydło, owce, kozy obsada do 0,36 i obciążenie do 4 DJP/ha/rok. Na ok. 30 % powierzchni rocznie. Na innych powierzchniach niż zabieg koszenie/ścinanie z	Działki ewidencyjne jak wyżej.	Działanie coroczne.	Właściciel lub wykonujący prawa właścicielskie na podstawie zobowiązania podjętego w związku z

			wywiezieniem biomasy (w danym roku) lub prowadzić użytkowanie zgodnie z wymogami pakietu rolnośrodowiskowego, ukierunkowanego na ochronę siedliska 6410.			korzystaniem z programów wsparcia z tytułu obniżenia dochodowości albo na podstawie porozumienia zawartego z organem sprawującym nadzór nad obszarem Natura 2000.
Działania dotyczące monitoringu stanu przedmiotów ochrony oraz monitoringu realizacji celów działań ochronnych						
	C1	Ocena stanu zachowania przedmiotów ochrony.	Zgodnie z obowiązującą metodyką.	Obręb Zbrojów: 567; 817.	Co 6 lat.	Sprawujący nadzór nad obszarem Natura 2000.
6510 Nizowe i górskie świeże łąki użytkowane ekstensywnie (<i>Arrhenatherion elatioris</i>) <i>Działan ochronnych dla tego siedliska nie należy wykonywać, jeśli wskazane są już w danej lokalizacji działania dla innego przedmiotu ochrony.</i>	Działania związane z utrzymaniem lub modyfikacją metod gospodarowania					
	B2	Zachowanie siedliska przyrodniczego stanowiącego przedmiot ochrony (działanie obligatoryjne ¹).	Ekstensywne użytkowanie kośne, kośno-pastwiskowe, pastwiskowe.	Obręb Długojów: 119; 122; 123; 124; 125; 126; 127; 128; 129; 130; 132/2; 150; 151; 153; 154; 155; 156; 174; 175; Obręb Malmurzyn: 126/3; 126/4; 128/3; 128/4; 130/4; 131; 132; 133; 134.	Działanie coroczne.	Właściciel lub wykonujący prawa właścicielskie.
	Działania związane z ochroną czynną					
	A2	Koszenie/ścianie z wywiezieniem biomasy (działanie fakultatywne ¹).	Zabieg koszenia przeprowadzać w terminie od 15 czerwca do 30 września; od środka na zewnątrz powierzchni. Minimum 50% rocznie (optymalnie 90% - w tym przypadku z	Działki ewidencyjne jak wyżej.	Działanie coroczne.	Właściciel lub wykonujący prawa właścicielskie na podstawie zobowiązania podjętego w

			pozostawieniem pasów runi ok. 10%) w każdym roku na innej powierzchni; koszenie na wysokości 10 - 15 cm. Nie częściej niż dwa pokosy w roku lub prowadzić użytkowanie zgodnie z wymogami pakietu rolnośrodowiskowego, ukierunkowanego na ochronę siedliska 6510.			związku z korzystaniem z programów wsparcia z tytułu obniżenia dochodowości albo na podstawie porozumienia zawartego z organem sprawującym nadzór nad obszarem Natura 2000.
	A11	Ograniczenie ekspansji trzciny, z wywiezieniem biomasy (działanie fakultatywne ¹⁾).	Koszenie najsilniej zarośniętych trzciną płatów siedliska – dwa pokosy w roku w okresie maj/czerwiec i wrzesień /październik, dwukrotnie na tych samych powierzchniach do czasu wyeliminowania trzciny lub osiągnięcia zwarcia nie przekraczającego 20% lub prowadzić użytkowanie zgodnie z wymogami pakietu rolnośrodowiskowego, ukierunkowanego na ochronę siedliska 6510.	Działki ewidencyjne jak wyżej.	Działanie coroczne.	Właściciel lub wykonujący prawa właścicielskie na podstawie zobowiązania podjętego w związku z korzystaniem z programów wsparcia z tytułu obniżenia dochodowości albo na podstawie porozumienia zawartego z organem sprawującym nadzór nad obszarem Natura 2000.

	A3	Wycinanie drzew i krzewów z wywiezieniem biomasy (działanie fakultatywne ¹⁾).	Wycinka przy lub poniżej szyi korzeniowej pomiędzy 16 października a końcem lutego. Dopuszcza się pozostawienie pojedynczych rozproszonych drzew i krzewów (w tym kęp), jednak nie więcej niż na 10% powierzchni działki.	Działki ewidencyjne jak wyżej.	Działanie coroczne.	Właściciel lub wykonujący prawa właścicielskie na podstawie porozumienia zawartego z organem sprawującym nadzór nad obszarem Natura 2000.
	A4	Wypas (działanie fakultatywne ¹⁾).	Wypas zwierzętami gospodarskimi od 15 lipca do 15 października – prowadzony zamiast drugiego pokosu, spaszanie powierzchni obsadą do 1 i obciążeniem do 10 DJP/ha/rok. Po zakończeniu wypasu wykosić niedojady. Dopuszcza się wypas po drugim koszeniu oraz wypas całoroczny, na całej działce ale nie częściej niż raz na 3 lata lub prowadzić użytkowanie zgodnie z wymogami pakietu rolnośrodowiskowego, ukierunkowanego na ochronę siedliska 6510.	Działki ewidencyjne jak wyżej.	Działanie coroczne.	Właściciel lub wykonujący prawa właścicielskie na podstawie zobowiązania podjętego w związku z korzystaniem z programów wsparcia z tytułu obniżenia dochodowości albo na podstawie porozumienia zawartego z organem sprawującym nadzór nad obszarem Natura 2000.
Działania dotyczące monitoringu stanu przedmiotów ochrony oraz monitoringu realizacji celów działań ochronnych						

	C1	Ocena stanu zachowania przedmiotów ochrony.	Zgodnie z obowiązującą metodyką.	Punkty monitoringu zostaną wyznaczone w trakcie pierwszego monitoringu po ogólnej lustracji płatów siedliska.	Co 5 lat.	Sprawujący nadzór nad obszarem Natura 2000.
*7110 Torfowisko wysokie z roślinnością torfotwórczą (żywe)	Działania związane z utrzymaniem lub modyfikacją metod gospodarowania					
	B2	Zachowanie siedliska przyrodniczego stanowiącego przedmiot ochrony.	W szczególności poprzez odstąpienie od osuszania.	Nadleśnictwo Suchedniów, Obręb Bliżyn: 49l; 61d.	Działanie coroczne.	Właściwy terytorialnie Nadleśniczy.
	Działania związane z ochroną czynną					
	A3	Wycinanie drzew i krzewów z wywiezieniem biomasy.	Wycinka przy lub poniżej szyi korzeniowej pomiędzy 16 października a końcem lutego. Sukcesywnie po ok. 30% powierzchni na rok na najbardziej zarośniętych powierzchniach siedliska.	Działki ewidencyjne jak wyżej.	Działanie coroczne do czasu odsłonięcia powierzchni.	Właściwy terytorialnie Nadleśniczy.
	Działania dotyczące monitoringu stanu przedmiotów ochrony oraz monitoringu realizacji celów działań ochronnych					
	C1	Ocena stanu zachowania przedmiotów ochrony.	Zgodnie z obowiązującą metodyką.	Nadleśnictwo Suchedniów, Obręb Bliżyn: 49l.	Co 3 lata.	Sprawujący nadzór nad obszarem Natura 2000.
7140 Torfowiska przejściowe i trzęsawiska (przeważnie z roślinnością z <i>Scheuchzeria-Caricetea</i>)	Działania związane z utrzymaniem lub modyfikacją metod gospodarowania					
	B2	Zachowanie siedliska przyrodniczego stanowiącego przedmiot ochrony (działanie obligatoryjne ¹⁾).	Ekstensywne użytkowanie kośne.	Nadleśnictwo Suchedniów, Obręb Bliżyn: 49k; 130n; 131l; 131n; 153f; 153g; 154a; 154b; 173a; 173c; 173m; 174a; 174b; 174l; 199d.	Działanie coroczne.	

Działania związane z ochroną czynną					
B2	Ograniczenie ekspansji trzciny, z wywiezieniem biomasy (działanie fakultatywne ¹⁾).	Koszenie najsilniej zarośniętych trzciną płatów siedliska – dwa pokosy w roku w okresie maj/czerwiec i wrzesień /październik, dwukrotnie na tych samych powierzchniach do czasu wyeliminowania trzciny lub osiągnięcia zwarcia nie przekraczającego 20% lub prowadzić użytkowanie zgodnie z wymogami pakietu rolnośrodowiskowego, ukierunkowanego na ochronę siedliska 7140.	Wydzielenia jak wyżej.	W miarę potrzeb.	Właściwy terytorialnie Nadleśniczy.
A3	Wycinanie drzew i krzewów z wywiezieniem biomasy (działanie fakultatywne ¹⁾).	Wycinka przy lub poniżej szyi korzeniowej. Wykonanie pomiędzy 16 października a końcem lutego.	Wydzielenia jak wyżej.	Działanie coroczne do czasu okrzewienia powierzchni.	Właściwy terytorialnie Nadleśniczy.
Działania dotyczące monitoringu stanu przedmiotów ochrony oraz monitoringu realizacji celów działań ochronnych					
C1	Ocena stanu zachowania przedmiotów ochrony.	Zgodnie z obowiązującą metodyką.	Nadleśnictwo Suchedniów, Obręb Bliżyn: 49k; 173a; 173c; 173m; 199d.	Co 6 lat.	Sprawujący nadzór nad obszarem Natura 2000.
9110 Kwaśne buczyny (<i>Luzulo-Fagetum</i>)	Działania związane z utrzymaniem lub modyfikacją metod gospodarowania				
	B2	Zachowanie siedliska przyrodniczego stanowiącego przedmiot ochrony	Prowadzenie gospodarki leśnej uwzględniającej wymagania siedliska, oraz poniższych szczegółowych wskazań dla wydzieleń	Nadleśnictwo Kielce, Obręb Kielce: 156a; 156b; 156c; 157a; 157d; 157f; 158a; Nadleśnictwo Suchedniów, obręb Bliżyn: 116g; 116j; 159f; 159g; 160f; 160h; 182j;	Działanie ciągłe

				<p>182k; 205g; 205h; 206g; 210a; 192d; 193c; 194d; 194f; 194g; 216a; 2a; 2b; 218a; 218b; 218c; 218d; 218f; 218g; 214a; 214d; 215b; 215c; 215d; 75c; 15f; 180a; 1a; 1c; 202a; 203a; 204b; 204c; 204f; 204h; 204i; 8d; 9b; 9c; 9d; 9g;</p> <p>Nadleśnictwo Suchedniów, obręb Suchedniów: 46 f; 105a; 105b; 106a; 114b; 114c; 115a; 115b; 115c; 116d; 46g; 47a; 47b; 47d; 47f; 48a; 48b; 48d; 48i; 49g; 49h; 50a; 50d; 58a; 59a; 59b; 59c; 59d; 60b; 60c; 63b; 64b; 66a; 66f; 67a; 68a; 68b; 68c; 69a; 69b; 69g; 69h; 69i; 69j; 70a; 70b; 70c; 70d; 70f; 70g; 70h; 70i; 70j; 71a; 71b; 71c; 77b; 77c; 77d; 80b; 81a; 86c; 86f; 87d; 87f; 88c; 88d; 89a; 89b; 89c; 89d; 89 f; 90a;</p> <p>Nadleśnictwo Zagnańsk, obręb Samsonów: 133b; 129b; 126c; 116 h; 88c; 101b; 148c; 97f; 1a; 132b; 160a; 132d; 116b; 28a; 30a; 29i; 151a; 29f; 115d; 152g; 4b; 97b; 1h; 141b; 132f; 126d; 142f; 142a; 113b; 125c; 97c; 152f; 152h; 30d; 164c; 149c; 163c; 160b; 29g; 126g; 29h; 164d; 145b; 166b; 99c; 163b; 161a; 131c; 133c; 21a; 86c; 142c; 144b; 152d; 96b; 126f; 100d; 2b; 149a; 85a; 100g;</p>	
--	--	--	--	---	--

				127b; 143b; 151d; 159b; 116i; 153a; 2a; 3c; 160d; 163d; 128b; 128c; 28c; 30g; 164b; 86a; 29b; 160f; 29d; 29c; 100b; 28b; 164h; 29a; 162c; 1g; 162a; 154b; 152c; 153b; 101c; 152b; 129a; 148a; 85b; 158c; 159c; 159a; 115b; 100a; 116c; 2f; 161c; 114c; 86b; 164a; 88a; 125f; 133a; 154a; 164f; 101d; 126h; 151b; 96c; 96a; 30f; 146c; 30c; 146b; 4c; 164g; 100f; 165a; 151c; 161b; 87b; 126b; 160c; 115a; 114a; 114b; 165b; 100c; 142d; 97d; 143a; 132c; 115c; 99b; 162b; 142b; 159d; 152a; 128d; 128a; 127c; 113c; 127a; 4a; 112b; 131b; 158b; 113a; 146a; 99a; 132a; 98b; 143c; 131a; 157g; 97a; 98a; 153c; 144a; 112a; 129c; 163a; 3b; 148b; 145a; 166a; 110d; 130a; 111a; 147a;		
	B3a	Wskazania do prowadzenia gospodarki leśnej.	Odstąpienie od wykonania cięć rębnych w siedlisku przyrodniczym z wyjątkiem rębni IVa i IVd o intensywności cięcia 10-15% stanu wyjściowego (zadrzewienie 0.8-1.0) na 10–lecie lub redukcja zadrzewienia o 0.1-0.2. W ramach prowadzonych cięć rębnych pozostawiać w formie pojedynczych drzew, grup i kęp drzew starych, w tym drzew o pierśnicy ponad 40 cm	Nadleśnictwo Suchedniów, Obręb Bliżyn: 116g; 117c; 136a; 159f; 192d; 194d; 194f; 215b; 217a; 217b; Obręb Suchedniów: 60b; 77c; Nadleśnictwo Kielce, Obręb Kielce: 156a; 156c; 157f; 158a.	Działanie coroczne.	Właściwy terytorialnie Nadleśniczy.

			na powierzchni 5-10% powierzchni manipulacyjnej.			
B3b	Wskazania do prowadzenia gospodarki leśnej.	<p>1. Podczas wykonywania cięć w siedlisku przyrodniczym nie usuwać części drzew o średnicy przekraczającej 40 cm pierśnicy, pozostawiać drzewa pojedynczo i grupowo, w tym również drzewa martwe, złomy i wywroty.</p> <p>2. Pozostawiać w ekosystemach leśnych drzewa opanowane przez owady (kambiofagi - tzw. posusz czynny), z wyjątkiem konieczności podjęcia działań ochrony lasu w przypadku wydzielenia się posuszu w danym wydzieleniu z natężeniem odpowiadającym III lub IV klasie wskaźnika NPC.</p> <p>3. Pozostawiać w ekosystemie leśnym do 10% (łącznie z posuszem czynnym) posuszu jałowego (nie zasiedlonego lub opuszczonego przez kambiofagi) oraz złomów i wywrotów nie zasiedlonych lub opuszczonych przez kambiofagi.</p>	<p>Nadleśnictwo Suchedniów, Obręb Bliżyn: 214d; 116j; 117a; 159g; 160h; 180a; 193c; 194g; 215c; 218c; 218b; 218d; 218f; 218g; 216a; 205g; 205h; 206g; Nadleśnictwo Suchedniów, Obręb Suchedniów: 58a; 59a; 59b; 59c; 59d; 60c; 67a; 68a; 68b; 68c; 77b; 77d; 80b; 81a; 88c; 88d; 105a; 105b; 106a; 182k; 182j; Nadleśnictwo Kielce, Obręb Kielce: 156b; Nadleśnictwo Zagnańsk, Obręb Samsonów: 98a; 98b; 99a; 99b; 99c; 112b; 113b; 114a; 114b; 114c; 128a; 128b; 129a; 129c; 130a; 131a; 131b; 131c; 143a; 143b; 143c; 144a; 144b; 145a; 146a; 146b; 146c; 147a; 151a; 151b; 151c; 151d; 152a; 152b; 152c; 152d; 152f; 152g; 152h.</p>	Działanie coroczne.	Właściwy terytorialnie Nadleśniczy.	
B5	Zoptymalizowani e szlaków zrywkowych w	Zgodnie z zasadami gospodarowania w lasach i pozyskiwania drewna	Wydzielenia leśne j.w	W razie potrzeb	Właściwy terytorialnie Nadleśniczy.	

		układzie przestrzennymi i czasowym	wyznaczyć drogi i szlaki zrywkowe w sposób, który spowoduje najmniejsze przekształcenie gleb w lesie (głębokie koleiny)			
	A3	Wskazania do prowadzenia gospodarki leśnej.	Wyłączenie z użytkowania	Nadleśnictwo Suchedniów, Obręb Bliżyn: 155c; 154i; 155d; 154g; 154f; 136a; Nadleśnictwo Kielce, Obręb Kielce: 149a; 149b; 148c; 148a; 148b; 148d; 148h;	Działanie ciągłe	Właściwy terytorialnie Nadleśniczy.
Działania dotyczące monitoringu stanu przedmiotów ochrony oraz monitoringu realizacji celów działań ochronnych						
	C1	Ocena stanu zachowania przedmiotów ochrony.	Zgodnie z obowiązującą metodyką.	Punkty monitoringu zostaną wyznaczone w trakcie pierwszego monitoringu po ogólnej lustracji płatów siedliska.	Co 6 lat.	Sprawujący nadzór nad obszarem Natura 2000.
9130 Żyzne buczyny (<i>Dentario glandulosae-Fagenion</i> , <i>Galio odorati-Fagenion</i>)	Działania związane z utrzymaniem lub modyfikacją metod gospodarowania					
	B2	Zachowanie siedliska przyrodniczego stanowiącego przedmiot ochrony	Prowadzenie gospodarki leśnej uwzględniającej wymagania siedliska, oraz poniższych szczegółowych wskazań dla wydzieleń	Nadleśnictwo Kielce, Obręb Snochowice: 2f Nadleśnictwo Suchedniów, obręb Suchedniów: 104c; 104f; 105b; 106b; 106c; 107g; 107h; 107k; 107o; 108b; 108c; 108f; 57a; 57b; 57c; 57d; 57f; 58b; 58c; 60d; 61a; 61b; 61d; 61f; 61h; 62a; 62b; 62c; 62g; 63a; 63b; 64a; 64b; 64c; 75b; 76 a; 76 b; 76 c; 76 d; 76 f; 76 g; 76 h; 77 a; 77 b; 77 c; 77 c; 77 d; 78 a; 78 a; 78 b; 78 c; 78 d; 78 d; 78 f; 79 a; 79 a; 79 b; 79 d; 80 a; 80 b; 80 b; 80 c; 82 a; 82 b; 93 a; 93 b; 93 f; 93 h; 94 b; 94 d; 94 f; 94 f; 94 g; 95	Działanie ciągłe	Właściwy terytorialnie Nadleśniczy.

				<p>a; 95 a; 95 b; 96 a; 96 b; 96 c; 97 a; 97 b; 97 c; 97 f; 97 g; 98 a; 98 b; 98 c; 98 d; 99 b; 99 c; Nadleśnictwo Suchedniów Obręb Bliżyn: 116r; 184g; 207b; 207c; 208a; 208b; 208b; 208c; 208d; 217c; 217d; Nadleśnictwo Zagnańsk, obręb Samsonów: 8 d; 9 b; 9 a; 10a; 11a; 12a; 14b; 14g; 14d; 14c; 15b; 15g; 15c; 15a; 15d; 15f; 16d; 16a; 16c; 16b; c; a; b; 18d; 18b; 18c; 18a; 19a; 19b; 21b; 21d; 21a; 22b; 22a; 22c; 23c; 23d; 23a; 23b; 24b; 24c; 24d; 24a; 25c; 25a; 25b; 26a; 26d; 26b; 26c; 27d; 27c; 27b; 27a; 30g; 30f; 31c; 31b; 31a; 32a; 32c; 32d; 32b; 33b; 33a; 34c; 34b; 34a; 35b; 35a; 37d; 38h; 38g; 38d; 38c</p>		
	B3a	Wskazania do prowadzenia gospodarki leśnej.	Wstrzymanie wykonania cięć rębnych w siedlisku przyrodniczym z wyjątkiem rębni IVa i IVd o intensywności cięcia 10-15% stanu wyjściowego (zadrzewienie 0.8-1.0) na 10–lecie lub redukcja zadrzewienia o 0.1-0.2. W ramach prowadzonych cięć rębnych pozostawić w formie pojedynczych drzew, grup i kęp drzew starych, w tym drzew o pierśnicy ponad 40 cm	<p>Nadleśnictwo Kielce, Obręb Snochowice: 2f; Nadleśnictwo Suchedniów; Obręb Suchedniów: 79a; 95a; 96c; 79a; 95b; 78d; 78a; 77c; 97c; 97f; 104c; 106b</p>	Działanie coroczne.	Właściwy terytorialnie Nadleśniczy.

			na powierzchni 5-10% powierzchni manipulacyjnej.			
	B3b	Wskazania do prowadzenia gospodarki leśnej.	<p>1. Podczas wykonywania cięć w siedlisku przyrodniczym nie usuwać części drzew o średnicy przekraczającej 40 cm pierśnicy, pozostawiać drzewa pojedynczo i grupowo, w tym również drzewa martwe, złomy i wywroty.</p> <p>2. Pozostawiać w ekosystemach leśnych drzewa opanowane przez owady (kambiofagi - tzw. posusz czynny), z wyjątkiem konieczności podjęcia działań ochrony lasu w przypadku wydzielania się posuszu w danym wydzieleniu z natężeniem odpowiadającym III lub IV klasie wskaźnika NPC.</p> <p>3. Pozostawiać w ekosystemie leśnym do 10% (łącznie z posuszem czynnym) posuszu jałowego (nie zasiedlonego lub opuszczonego przez kambiofagi) oraz złomów i wywrotów nie zasiedlonych lub opuszczonych przez kambiofagi..</p>	Nadleśnictwo Suchedniów, Obręb Suchedniów: 57a; 57b; 57c; 57d; 57f; 58b; 58c; 61a; 61b; 61c ; 61d; 61f; 62a ; 62g; 75b; 76g; 77a; 76c; 76b; 76d; 76f; 77b; 77c; 77d; 78a; 78b; 78d; 78c; 78f; 79b; 79d; 80b; 80c; 94g ; 94f; 97g; 97b; 96b; 96a; 94f; 94b ; 94d; 97a; 105b; 106c; 184g; Nadleśnictwo Suchedniów, Obręb Blizyn: 207b; 207c; 208c; 208a; 208b; 208d;	Działanie coroczne.	Właściwy terytorialnie Nadleśniczy.
	B3c	Wskazania do prowadzenia gospodarki leśnej.	1. Podczas wykonywania cięć w siedlisku przyrodniczym nie usuwać części drzew o	Nadleśnictwo Suchedniów, Obręb Blizyn: 208b.	Działanie coroczne.	Właściwy terytorialnie Nadleśniczy.

		<p>średnicy przekraczającej 40 cm pierśnicy, pozostawiać drzewa pojedynczo i grupowo, w tym również drzewa martwe, złomy i wywroty.</p> <p>2. Pozostawiać w ekosystemach leśnych drzewa opanowane przez owady (kambiofagi - tzw. posusz czynny), z wyjątkiem konieczności podjęcia działań ochrony lasu w przypadku wydzielania się posuszu w danym wydzieleniu z natężeniem odpowiadającym III lub IV klasie wskaźnika NPC.</p> <p>3. Pozostawiać w ekosystemie leśnym do 10% (łącznie z posuszem czynnym) posuszu jałowego (nie zasiedlonego lub opuszczonego przez kambiofagi) oraz złomów i wywrotów nie zasiedlonych lub opuszczonych przez kambiofagi.</p> <p>Powyższe zasady nie dotyczą:</p> <ul style="list-style-type: none">- usuwania zagrożeń zdrowia i życia ludzi, zagrożenia mienia,- prowadzenia akcji ratowniczej i wykonywania zadań z zakresu ochrony przeciwpożarowej obszarów leśnych,			
--	--	---	--	--	--

			- cięć realizowanych z powodu konieczności wykonania obowiązków nadleśniczego określonych w art. 10 ustawy o lasach.			
	B5	Zoptymalizowane szlaki zrywkowych w układzie przestrzennymi i czasowym	Zgodnie z zasadami gospodarowania w lasach i pozyskiwania drewna wyznaczyć drogi i szlaki zrywkowe w sposób, który spowoduje najmniejsze przekształcenie gleb w lesie (głębokie koleiny)	Wydzielenia leśne j.w	W razie potrzeb	Właściwy terytorialnie Nadleśniczy.
	A3	Wskazania do prowadzenia gospodarki leśnej.	Wyłączenie z użytkowania	Nadleśnictwo Kielce, Obręb Snochowice: 1a, 1b, 1c,	Działanie ciągłe	Właściwy terytorialnie Nadleśniczy
Działania dotyczące monitoringu stanu przedmiotów ochrony oraz monitoringu realizacji celów działań ochronnych						
	C1	Ocena stanu zachowania przedmiotów ochrony.	Zgodnie z obowiązującą metodyką.	Punkty monitoringu zostaną wyznaczone w trakcie pierwszego monitoringu po ogólnej lustracji płatów siedliska.	Co 6 lat.	Sprawujący nadzór nad obszarem Natura 2000.
9170 Grąd środkowoeuropejski i subkontynentalny (<i>Galio-Carpinetum</i> , <i>Tilio-Carpinetum</i>)	Działania związane z utrzymaniem lub modyfikacją metod gospodarowania					
	B2	Zachowanie siedliska przyrodniczego stanowiącego przedmiot ochrony	Prowadzenie gospodarki leśnej uwzględniającej wymagania siedliska, oraz poniższych szczegółowych wskazań dla wydzieleń	Nadleśnictwo Kielce, Obręb Kielce: 157b; 157c; 159 d 159h; 159i, 159j; 158b; 158g; 158d; 158f Nadleśnictwo Suchedniów, obręb Bliżyn: 132d; 132k; 132l; 154m; 154p; 174k; 175b; 175c; 175d; 175f; 176b; 176c; 176d; 176f; 176g; 176h; 176i; 177b; 177d; 177f; 177g; 177h; 179b; 198b; 199a; 199b;	Działanie ciągłe	Właściwy terytorialnie Nadleśniczy.

				<p>200a; 200b; 200c; 201a; 201c; 111i; 114b; 114d; 114f; 114g; 115g; 115l; 116l; 116n; 133a; 133h; 133i; 136b; 136c; 156c; 156d; 157h; 157i; 157j; 157k; 158g; 158k; 160b; 183a; 183b; 95 f; 95 g; 95 h; 95 i; 168c; 192c; 167f; 167g; 191f;</p> <p>Nadleśnictwo Suchedniów, obręb Suchedniów: 109m; 102c; 102f; 103c; 103d; 104b; 106i106m; 107d; 121a; 121d; 122b; 122c; 122d; 122f; 122i; 123a; 123b; 123c; 123d; 123f; 124a; 124b; 124c; 135c; 135f; 136a; 136c; 136d; 141b; 141d; 141f; 157a; 157b; 158a; 158b; 158c; 65 a; 65 b; 65 f; 67 a; 69 f; 83 c; 83 d; 83 f; 83 k; 83 l; 94 c;</p> <p>Nadleśnictwo Zagnańsk, obręb Samsonów: 159 a 157g; 159c; 158b; 41a; 157h; 9d; 167o; 42a; 37b; 6a; 10c; 4b; 5b; 158a; 5a; 8f; 41c; 9c; 37a; 41b</p>		
B3a	Wskazania do prowadzenia gospodarki leśnej.	Wstrzymanie wykonania cięć rębnych w siedlisku przyrodniczym z wyjątkiem rębni IVa i IVd o intensywności cięcia 10-15% stanu wyjściowego (zadrzewienie 0.8-1.0) na 10–lecie lub redukcja zadrzewienia o 0.1-0.2. W ramach	Nadleśnictwo Suchedniów, Obręb Bliżyn: 95h; 95g; 115l; 168c; 192c, Nadleśnictwo Kielce: Obręb Kielce: 158d; 158g; Nadleśnictwo Suchedniów; Obręb Suchedniów: 94c; 103d;	Działanie coroczne.	Właściwy terytorialnie Nadleśniczy.	

			prorowadzonych cięć rębnych pozostawić w formie pojedynczych drzew, grup i kęp drzew starych, w tym drzew o pierśnicy ponad 40 cm na powierzchni 5-10% powierzchni manipulacyjnej.			
	B3b	Wskazania do prowadzenia gospodarki leśnej.	<p>Gospodarka leśna na siedliskach przyrodniczych chronionych powinna być prowadzona z uwzględnieniem poniższych kierunkowych zasad:</p> <p>1. Podczas wykonywania cięć nie usuwać części drzew o średnicy przekraczającej 40 cm pierśnicy; pozostawiać drzewa pojedynczo i grupowo, w tym również drzewa martwe, złomy i wywroty.</p> <p>2. Pozostawiać w ekosystemach leśnych drzewa opanowane przez owady (kambiofagi - tzw. posusz czynny), z wyjątkiem konieczności podjęcia działań ochrony lasu w przypadku wydzielania się posuszu w danym wydzieleniu z natężeniem odpowiadającym III lub IV klasie wskaźnika NPC.</p> <p>3. Pozostawiać w ekosystemie leśnym do 10% masy</p>	Nadleśnictwo Suchedniów, Obręb Bliżyn: 67a; 95f; 95i; 115a; 115b; 115h; 157i; 157j; 157k; 157h; 183b; 183a Nadleśnictwo Kielce, obręb Kielce: 157c; Nadleśnictwo Suchedniów, Obręb Suchedniów: 69f; 104b; 106i, 106m:	Działanie coroczne.	Właściwy terytorialnie Nadleśniczy.

			wydzielającego się posuszu jałowego i posuszu czynnego oraz złomów i wywrotów nie zasiedlonych lub opuszczonych przez kambiofagi.			
	B5	Zoptymalizowane szlaki zrywkowych w układzie przestrzennymi i czasowym	Zgodnie z zasadami gospodarowania w lasach i pozyskiwania drewna wyznaczyć drogi i szlaki zrywkowe w sposób, który spowoduje najmniejsze przekształcenie gleb w lesie (głębokie koleiny)	Wydzielenia leśne j.w	W razie potrzeb	Właściwy terytorialnie Nadleśniczy.
	A3	Wskazania do prowadzenia gospodarki leśnej.	Wyłączenie z użytkowania	Nadleśnictwo Suchedniów, Obręb Bliżyn.: 137f; 137g; 137h; 137i; 137j; 137k; 137l; 137m; 137n; 137o; 137p; 137r; 154m; 155m; 155n; 154p; 155a; 155b; 155f; 155g; 155h; 155i; 155j; 155k; 155l; 116n; 116m, 136c; 136b; 158g; 158k; Nadleśnictwo Kielce, Obręb Snochowice: 1d; Nadleśnictwo Kielce, Obręb Kielce: 148g; 148h; 148f; 148i; 149d; 149g; 149c;	Działanie ciągłe	Właściwy terytorialnie Nadleśniczy
Działania dotyczące monitoringu stanu przedmiotów ochrony oraz monitoringu realizacji celów działań ochronnych						
	C1	Ocena stanu zachowania przedmiotów ochrony.	Zgodnie z obowiązującą metodyką.	Punkty monitoringu zostaną wyznaczone w trakcie pierwszego monitoringu po ogólnej lustracji płatów siedliska.	Co 6 lat.	Sprawujący nadzór nad obszarem Natura 2000.
91P0 Wyżyny jodłowy bór mieszany	Działania związane z utrzymaniem lub modyfikacją metod gospodarowania					

<i>(Abietetum polonicum)</i>	B2	Zachowanie siedliska przyrodniczego stanowiącego przedmiot ochrony	Prowadzenie gospodarki leśnej uwzględniającej wymagania siedliska, oraz poniższych szczegółowych wskazań dla wydziałów	Nadleśnictwo Suchedniów, obręb Bliżyn: 104h; 105b; 105c; 106c; 106d; 113h; 113i; 113j; 114b; 114c; 114d; 114h; 114j; 117d; 117f; 117g; 118a; 118; 124f; 125a; 125d; 126a; 126b; 126d; 126f; 127a; 127b; 134d; 134f; 134g; 134h; 134i; 134j; 134m; 134r; 134s; 135a; 135b; 135d; 135f; 136a; 138a; 138b; 138d; 139a; 141l; 141m; 143a; 143b; 143d; 143f; 143g; 143h; 143o; 143p; 144d; 145b; 145f; 145i; 145k; 145l; 146a; 146b; 147a; 147b; 148a; 148b; 148c; 153c; 153i; 153j; 153k; 154n; 154r; 156g; 156j; 156l; 156m; 157f; 158l; 159d; 159h; 160d; 160l; 161a; 161b; 161d; 161f; 162a; 164b; 166d; 166f; 166h; 166i; 167a; 167b; 167c; 167d; 167h; 168a; 168b; 169a; 169d; 174g; 174h; 174j; 174k; 175a; 175b; 175c; 175d; 177b; 178a; 178c; 178d; 179a; 179b; 179c; 179d; 179f; 179g; 179g; 180b; 180d; 180f; 180g; 187f; 189f; 190a; 190b; 190c; 191a; 191c; 191d; 192a; 192b; 192d; 193a; 193b; 198a; 198b; 198c; 198d; 198f; 198g; 199a; 199b; 200a; 200c; 200d; 200f; 201a; 201b; 201c; 201d; 202a; 202b; 202c; 202d; 202f; 202g; 202h; 203a; 203b; 203c; 203d; 203f; 203g; 203h; 203j; 203k; 204a; 204b;	Działanie ciągłe	Właściwy terytorialnie Nadleśniczy.
------------------------------	-----------	--	--	---	------------------	-------------------------------------

				<p>204d; 204f; 204g; 204h; 204i; 211h; 211i; 211j; 212b; 213b; 214b; 214c; 215a; 215b; 215c; 216b; 63 d; 63 f; 64 b; 65 c; 65 d; 65 f; 71 f; 71 j; 71 k; 71 m; 71 r; 71 s; 71 t; 71 w; 72 f; 73 n; 73 p; 74 a; 74 b; 74 c; 74 d; 74 f; 74 h; 75 a; 75 b; 75 d; 75 f; 76 a; 76 f; 85 b; 91 a; 91 d; 91 f; 97 c; 181a; 181b; 181c; 181d; 181f; 182d; 183b; 185g; 205a; 205d; 205f; 205i; 205k; 206a; 206c; 206f; 210g; 156f; 92 i; 93 a; 93 b; 93 f; 93 h; 93 i; 94 a; 94 b; 94 d; 94 f; 95 b; 95 c; 95 g; 95 i; 95 j; 96 f; 96 g; Nadleśnictwo Suchedniów, obwód Suchedniów: 110c; 110d; 100a; 100b; 100c; 101a; 108a; 108b; 108c; 108d; 108f; 110f; 111d; 111f; 111i; 111k; 111l; 112b; 113c; 114b; 116d; 119b; 120c; 135a; 135b; 135c; 135d; 135f; 136a; 136b; 136c; 136f; 137a; 137b; 137c; 137d; 137f; 137g; 137h; 137i; 137j; 137k; 154g; 155d; 155g; 155h; 155i; 156b; 156c; 156d; 156f; 156g; 157a; 157c; 158a; 158b; 158c; 158d; 158f; 158g; 158h; 159a; 159b; 159c; 159d; 159f; 159g; 159h; 161a; 162a; 162b; 162c; 163a; 163b; 163d; 164a; 164b; 165a; 165b; 165c; 167a; 167b; 167c; 167d; 167f; 167h; 168b; 168c; 169a; 169b;</p>		
--	--	--	--	---	--	--

				<p>169c; 169d; 170a; 178c; 178d; 178f; 48 a; 48 g; 48 h; 49 a; 49 g; 50 d; 51 a; 51 b; 51 c; 51 f; 51 g; 52 a; 52 b; 52 c; 52 d; 52 h; 53 b; 53 c; 53 d; 53 f; 53 g; 53 h; 53 i; 53 j; 53 k; 53 l; 53 n; 54 c; 54 d; 54 f; 54 i; 54 l; 55 b; 55 c; 55 d; 55 f; 56 c; 56 d; 61 f; 61 j; 62 d; 62 f; 64 c; 64 d; 65 f; 65 i; 66 a; 68 d; 68 f; 68 g; 69 c; 69 d; 71 b; 71 c; 72 a; 72 b; 72 d; 72 f; 72 g; 72 h; 72 i; 72 m; 84 a; 84 b; 84 c; 84 d; 85 a; 85 b; 85 c; 85 d; 85 f; 85 g; 85 h; 85 i; 85 j; 86 a; 86 b; 86 d; 87 a; 87 b; 87 c; 88 a; 88 b; 88 c; 88 d; 88 f; 89 b; 90 a; 90 b; 90 c; 90 d; 90 f; 91 a; 91 b; 97 b; 98 b; 99 a; 99 b; Nadleśnictwo Zagnańsk, obręb Samsonów: 1 a; 1 b; 1 c 100a; 101a; 101b; 101c; 101d; 102a; 102c; 107c; 107d; 108a; 108b; 108f; 108g; 109a; 109f; 10b; 110a; 110d; 115a; 115c; 116a; 116b; 116d; 116f; 123i; 124g; 124i; 124j; 125b; 125d; 125f; 12a; 12b; 1f; 13c; 13i; 148b; 148c; 149b; 149c; 149f; 149g; 14b; 14c; 14d; 14f; 14g; 150a; 150b; 150c; 154a; 155a; 15b; 19a; 19b; 19c; 19d; 2a; 20g; 20h; 20i; 20j; 21a; 21b; 21d; 28a; 28b; 28c; 28d; 28f; 28g; 28h; 29a; 29b; 29h; 29j; 30f; 4a; 4b; 4c; 4d; 44b; 48a; 48b;</p>		
--	--	--	--	--	--	--

				48c; 48d; 48f; 48g; 48h; 49a; 49b; 49d; 49g; 5b; 5c; 5d; 5f; 5h; 5i; 6a; 6b; 68a; 68d; 68f; 69a; 69b; 69c; 7a; 7b; 7f; 70a; 70b; 70c; 70d; 70f; 70g; 70h; 70i; 71a; 71b; 71d; 71f; 72a; 72b; 7c; 72f; 72g; 72h; 73a; 73b; 73c; 73d; 74a; 74b; 74c; 74d; 74f; 74h; 75a; 75b; 75c; 75d; 75f; 76a; 76c; 76f; 76g; 77a; 77; 77c; 77f; 77g; 77h; 77i; 77j; 78d; 8b; 8c; 8f; 80d; 81a; 81b; 81c; 81d; 82b; 82c; 82f; 83a; 83b; 83c; 83d; 83f; 84a; 84b; 84c; 84f; 85a; 85d; 86a; 86c; 86d; 87a; 87b; 88a; 88b; 88d; 88f; 88h; 89a; 89b; 89c; 89d; 9a; 9c; 90b; 90c; 90d; 93a; 93g; 93k; 94a; 95d; 96a;		
	B3a	Wskazania do prowadzenia gospodarki leśnej.	Wstrzymanie wykonania cięć rębnych w siedlisku przyrodniczym z wyjątkiem rębni IVa i IVd o intensywności cięcia 10-15% stanu wyjściowego (zadrzewienie 0.8-1.0) na 10-letnie lub redukcja zadrzewienia o 0.1-0.2. W ramach prowadzonych cięć rębnych pozostawić w formie pojedynczych drzew, grup i kęp drzew starych, w tym drzew o pierśnicy ponad 40 cm na powierzchni 5-10% powierzchni manipulacyjnej.	Nadleśnictwo Suchedniów, Obręb Bliżyn: 95g; 126d; 126f; 127b; 135f; 136a; 154j; 138b; 168a; 154n; 154r; 156l; 156j; 156g; 158l; 161f; 161b; 161a; 161d; 160d; 166h; 167c; 180b; 193a; 193b; 180d; 180g; 180f; 181b; 181f; 192a; 192d; 211i; 211j; 212b; 214b; 215a; 215b; 216b; Nadleśnictwo Suchedniów; Obręb Suchedniów: 55d; 68f; 68g; 88a; 88b; 88f; 110d; 111k; 112b;	Działanie coroczne.	Właściwy terytorialnie Nadleśniczy.

		<p>Na siedlisku kluczowym 91P0 wyżynny jodłowy bór mieszany (<i>Abietetum polonicum</i>) w ramach prowadzonych cięć rębnych pozostawiać w formie pojedynczych drzew, grup lub kęp drzewa o pierśnicy mierzonej w korze ponad 40 cm, o łącznej miąższości drzew pozostawionych stanowiącej co najmniej 10 % łącznego zapasu drzewostanu podanego w opisie taksacyjnym. W przypadku, gdy łączna miąższość drzew o pierśnicy ponad 40 cm w wydzieleniu nie przekracza przed wykonaniem cięcia 10 % łącznego zapasu drzewostanu należy pozostawić wszystkie takie drzewa.</p> <p>Powyższe nie dotyczy:</p> <ul style="list-style-type: none">- cięć wykonanych do dnia ustanowienia planu zadań ochronnych dla obszaru.-usuwania zagrożeń zdrowia i życia ludzi, zagrożenia mienia oraz prowadzenia akcji ratowniczej i wykonywania zadań z zakresu ochrony przeciwpożarowej obszarów leśnych.-cięć realizowanych z powodu konieczności wykonania obowiązków nadleśniczego			
--	--	--	--	--	--

			określonych w art. 10 ustawy o lasach.			
	B3b	Wskazania do prowadzenia gospodarki leśnej.	<p>Gospodarka leśna na siedliskach przyrodniczych chronionych powinna być prowadzona z uwzględnieniem poniższych kierunkowych zasad:</p> <p>1. Podczas wykonywania cięć nie usuwać części drzew o średnicy przekraczającej 40 cm pierśnicy; pozostawiać drzewa pojedynczo i grupowo, w tym również drzewa martwe, złomy i wywroty.</p> <p>2. Pozostawiać w ekosystemach leśnych drzewa opanowane przez owady (kambiofagi - tzw. posusz czynny), z wyjątkiem konieczności podjęcia działań ochrony lasu w przypadku wydzielania się posuszu w danym wydzieleniu z natężeniem odpowiadającym III lub IV klasie wskaźnika NPC.</p> <p>3. Pozostawiać w ekosystemie leśnym do 10% masy wydzielającego się posuszu jałowego i posuszu czynnego oraz złomów i wywrotów nie zasiedlonych lub</p>	<p>Nadleśnictwo Suchedniów, Obręb Bliżyn: 95i; 96f; 96g; 126a; 126b; 127a; 135a; 135b; 135d; 138a; 145b; 156m; 157f; 166f; 168b; 167a; 167b ; 167h; 169a; 181c ; 181d; 182a; 183b; 182d; 185g;; 190b; 190c; 191a; 192b; 191c; 205d; 190a; 205a 205f; 205i; 205k; 206f; 206c; 206a; 210g; 211h; 213b 214c; 215c;</p> <p>Nadleśnictwo Suchedniów, Obręb Suchedniów: 55b; 55c; 55f; 56c; 56d; 61j ; 61f; 68d; 84a; 84d; 84c; 84b; 85a; 85d; 85h; 85b; 85j; 85g; 85f; 85c; 86a; 86b; 86d; 98b; 88c; 88d; 97b; 110c; 110f; 111d; 111f; 111i;</p>	Działanie coroczne.	Właściwy terytorialnie Nadleśniczy.

			<p>opuszczonych przez kambiofagi.</p> <p>4. Wykonywanie na siedlisku kluczowym 91P0 wyżynny jodłowy bór mieszany (<i>Abietetum polonicum</i>) planowanych w planie urządzania lasu cięć przedrębnych w formie trzebieży, w tym trzebieży przekształceniowej połączonej w miarę możliwości z czyszczeniami późnymi z przestrzeganiem następujących dodatkowych zasad:</p> <ul style="list-style-type: none">- celem cięcia jest zróżnicowanie struktury drzewostanu w kierunku struktury przerębowej,- cięcia należy prowadzić we wszystkich warstwach drzewostanu oszczędzając jodłę w pierwszym piętrze dążąc do zwiększenia udziału miąższości drzew jodłowych w wieku powyżej 100 lat w ogólnej miąższości drzewostanu do co najmniej 20 % ,- ograniczyć usuwanie z ekosystemów leśnych martwych drzew o średnicy powyżej 10 cm, dążąc do zwiększenia ich ilości do co najmniej 10 % zapasu drzewostanu,			
--	--	--	---	--	--	--

			<p>- podczas wykonywania czyszczeń późnych ograniczyć w miarę możliwości procent pokrycia wydzielenia bukiem w odnowieniach do co najwyżej 25 %.</p> <p>Powyższe zasady nie dotyczą:</p> <ul style="list-style-type: none"> - usuwania zagrożeń zdrowia i życia ludzi, zagrożenia mienia, - prowadzenia akcji ratowniczej i wykonywania zadań z zakresu ochrony przeciwpożarowej obszarów leśnych, - cięć realizowanych z powodu konieczności wykonania obowiązków nadleśniczego określonych w art. 10 ustawy o lasach. 			
B5	Zoptymalizowane szlaki zrywkowe w układzie przestrzennymi i czasowym	Zgodnie z zasadami gospodarowania w lasach i pozyskiwania drewna wyznaczyć drogi i szlaki zrywkowe w sposób, który spowoduje najmniejsze przekształcenie gleb w lesie (głębokie koleiny)	Wydzielenia leśne j.w	W razie potrzeb	Właściwy terytorialnie Nadleśniczy.	
A3	Wskazania do prowadzenia gospodarki leśnej.	Wyłączenie z użytkowania	Nadleśnictwo Suchedniów, Obręb Bliżyn: 131r; 131p; 131m; 131k; 154o; 154l; 154k; 154j; 154h; 154d; 154c; 137a; 137b; 137c; 137d; 158f; 159a; 159b; 135c; 160a; 158i; 158h; 158f; 158d; 135h; 135c;	Działanie ciągłe	Właściwy terytorialnie Nadleśniczy	
Działania dotyczące monitoringu stanu przedmiotów ochrony oraz monitoringu realizacji celów działań ochronnych						

	C1	Ocena stanu zachowania przedmiotów ochrony.	Zgodnie z obowiązującą metodyką.	Punkty monitoringu zostaną wyznaczone w trakcie pierwszego monitoringu po ogólnej lustracji płatów siedliska.	Co 5 lat.	Sprawujący nadzór nad obszarem Natura 2000.
*91D0 Bory i lasy bagienne (<i>Vaccinio uliginosi-Betuletum pubescentis</i> , <i>Vaccinio uliginosi-Pinetum</i> , <i>Pino mugo-Sphagnetum</i> , <i>Sphagno girgenshonii-Picetum</i>) i brzożowo-sosnowe bagienne lasy borealne	Działania związane z utrzymaniem lub modyfikacją metod gospodarowania					
	B1	Zaniechanie prowadzenia rębni.	W siedlisku i w promieniu do 20 m od jego granic.	Nadleśnictwo Suchedniów, Obręb Bliżyn: 39f; 39g; 42h; 43k; 44j; 47i 49k; 61c; 54i; 55x; 56h; 99b; 102l; 130j; 130m; 123g; 205b; 205c; Obręb Suchedniów: 2857; 2858; 2859; 2860; 2861; 2862; 2863; 2864; 2865; 2866; 2872	Działanie coroczne.	Właściwy terytorialnie Nadleśniczy.
	A3	Wskazania do prowadzenia gospodarki leśnej.	Wyłączenie z użytkowania	Nadleśnictwo Suchedniów, Obręb Bliżyn: 153f; 131p; 131o; 154b; 131m; 131f; 131i;	Działanie ciągłe	Właściwy terytorialnie Nadleśniczy
	Działania dotyczące monitoringu stanu przedmiotów ochrony oraz monitoringu realizacji celów działań ochronnych					
	C1	Ocena stanu zachowania przedmiotów ochrony.	Zgodnie z obowiązującą metodyką.	Działki jak wyżej	Co 6 lat.	Sprawujący nadzór nad obszarem Natura 2000.
*91E0 Łęgi wierzbowe topolowe, olszowe i jesionowe (<i>Salicetum albo-fragilis</i> , <i>Populetum albae</i> , <i>Alnenion glutinoso-incane</i>) i olsy źródliskowe	Działania związane z utrzymaniem lub modyfikacją metod gospodarowania					
	B2	Zachowanie siedliska przyrodniczego stanowiącego przedmiot ochrony	Prowadzenie gospodarki leśnej uwzględniającej wymagania siedliska, oraz poniższych szczegółowych wskazań dla wydzieleń	Nadleśnictwo Suchedniów, Obręb Bliżyn: 86c; 101f; 53i; 62i; 86d; 90o; 39j; 132g; 111a; 41c; 62n; 90p; 53j; 111c; 41m; 90n; 62f; 41p; 31f; 188f; 90l; 53d; 111b; 62m; 90k; 53b;	Działanie ciągłe	Właściwy terytorialnie Nadleśniczy.

				Nadleśnictwo Suchedniów, Obręb Suchedniów: 132k; 104d; 132i; 92g; 92k; 73k; 103f; 132h; 73l; 104a; 73c Nadleśnictwo Zagnańsk, obręb Samsonów: 7 d; 7 c; 7 g; 12 c; 13 h; 13 f; 13 d; 14 a; 20 c; 20 b; 20 f; 21 c; 119a; 119b; 119d; 119g; 119c; 120d; 120a; 122i; 122b; 123f; 123h; 123c; 124h; 135f; 135b; 136f; 136j;		
	B6	Gospodarka przerębowa.	Prowadzenie działań mających na celu utrzymanie zwarcia koron w siedlisku przyrodniczym na poziomie min. 70%. Wstrzymanie wykonania zrębów zupełnych, zlokalizowanych bezpośrednio przy źródłiskach, rzekach, jeziorach i wokół drzew matecznych. Na pozostałych obszarach, (nie dotyczy w rezerwatu przyrody „Górna Krasna”), w ramach prowadzonych cięć rębnych pozostawić w formie pojedynczych drzew, grup i kęp drzew starych, w tym drzew o pierśnicy ponad 40 cm na powierzchni 5-10% powierzchni manipulacyjnej. W długofalowym gospodarowaniu dążyć do zastępowania rębni	Nadleśnictwo Suchedniów, Obręb Bliżyn: 31f, 41c; 41m; 41p; 53j; 53b; 53d; 53j; 53l; 62i; 62f; 62m; 62n; 90k; 90l; 90n; 90o; 90p; 101f; 111a; 111b; 111c; 132g; 188f; Nadleśnictwo Suchedniów; Obręb Suchedniów: 73l; 73c; 73k; 92g; 92k; 103f; 104a; 104d; 132h; 132i, 132k, 134b; 134f; Nadleśnictwo Zagnańsk; Obręb Samsonów: 7c; 7d; 7g; 12c; 13c; 13d; 13f; 13h; 14a; 20b; 20c; 20f; 21c; 119a; 119b; 119c; 119d; 119g; 120a; 120d; 122b; 122i; 123c; 123f; 123h; 124h; 135b; 135f; 136f; 136j. Obręb Długojów: 110/1; 112/1	Działanie coroczne.	Właściwy terytorialnie Nadleśniczy.

			częściowych rębniami stopniowymi z wydłużonym okresem odnawiania.			
	B5	Zoptymalizowane szlaki i zrywki w układzie przestrzennymi i czasowym	Zgodnie z zasadami gospodarowania w lasach i pozyskiwania drewna wyznaczyć drogi i szlaki zrywki w sposób; który spowoduje najmniejsze przekształcenie gleb w lesie (głębokie koleiny)	Wydzielenia leśne j.w	W razie potrzeb	Właściwy terytorialnie Nadleśniczy.
Działania dotyczące monitoringu stanu przedmiotów ochrony oraz monitoringu realizacji celów działań ochronnych						
	C1	Ocena stanu zachowania przedmiotów ochrony.	Zgodnie z obowiązującą metodyką.	Punkty monitoringu zostaną wyznaczone w trakcie pierwszego monitoringu po ogólnej lustracji płatów siedliska.	Co 6 lat.	Sprawujący nadzór nad obszarem Natura 2000.
1065 <i>Euphydryas (Eurodryas, Hypodryas) aurinia</i> Przeplatka aurinia <i>W przypadku pokrywania się siedliska gatunku z arealem innych przedmiotów ochrony działania dla przeplatki aurinii mają pierwszeństwo.</i>	Działania związane z utrzymaniem lub modyfikacją metod gospodarowania					
	B2	Zachowanie siedliska gatunku stanowiącego przedmiot ochrony w obszarze (działanie obligatoryjne ¹).	Użytkowanie kośne, kośno-pastwiskowe, pastwiskowe.	Nadleśnictwo Suchedniów, Obręb Bliżyn: 41n; Obręb Kołomań: 703/3. Obręb Długojów: 82; 83; 84; 85; 120; 121; 122, 159; Obręb Kopcice: 5; 6; 9; 10; 17; 20; 21; 22; 23; 24; 30; 32; 33; 111; 112; 114; 120; 121; 122; 125; 127/1; 127/2; 130; 131; 132; 133; 140; 141; 142; 171 Obręb Skoki: 27; 211; 212; Obręb Suchedniów: 1992; 1966; 1967; 1969; 1968; 1977; 1978; 1979/2; 1979/1; 1982; 1983; 1984;	Działanie coroczne.	Właściciel lub wykonujący prawa właścicielskie lub właściwy terytorialnie Nadleśniczy.

				1985; 1992; 1993; 1994; 2952; 2955; 2957; 2958; 2968 Obręb Szałas: 1; 2; 3; 4/2; 17; 18/1; 18/4; 19; 22; 25; 27; 29; 31; Obręb Zaleszanka: 6; 7; 8; 94; 562; 563; 564; 578; 579; 580; 581; 583; 596; 598; 600; 607; 608; 609; 631; 632; 633; 638; Obręb Zbrojów: 319/2; 483; 484; 485; 486; 487; 488; 490; 525; 567; 568; 569; 570; 571; 572; 573; 951.		
Działania związane z ochroną czynną						
A2	Koszenie/ścianie z wywiezieniem biomasy (działanie fakultatywne ¹⁾).	Zabieg koszenia w terminie od 15 września do 30 października, przeprowadzać od środka na zewnątrz powierzchni. Minimum 30% rocznie (optymalnie 50%) w każdym roku na innej powierzchni; koszenie na wysokości ok. 10-15 cm lub prowadzić użytkowanie zgodnie z wymogami pakietu rolnośrodowiskowego, ukierunkowanego na ochronę siedliska 6410.	Działki ewidencyjne i oddziały leśne jak wyżej.	Działanie coroczne.	Właściwy terytorialnie Nadleśniczy, właściciel lub wykonujący prawa właścicielskie na podstawie zobowiązania podjętego w związku z korzystaniem z programów wsparcia z tytułu obniżenia dochodowości albo na podstawie porozumienia zawartego z organem sprawującym	

						nadzór nad obszarem Natura 2000.
A11	Ograniczenie ekspansji trzciny, z wywiezieniem biomasy (działanie fakultatywne ¹⁾).	Koszenie najsilniej zarośniętych trzcina płatów siedliska dwa pokosy w roku (w okresie maj/czerwiec i wrzesień /październik), dwukrotnie na tych samych powierzchniach, do czasu zlikwidowania gatunku lub osiągnięcia zwarcia nie przekraczającego 20% lub prowadzić użytkowanie zgodnie z wymogami pakietu rolnośrodowiskowego, ukierunkowanego na ochronę siedliska 6410.	Działki ewidencyjne i oddziały leśne jak wyżej.	Działanie coroczne.	Właściwy terytorialnie Nadleśniczy, właściciel lub wykonujący prawa właścicielskie lub na podstawie zobowiązania podjętego w związku z korzystaniem z programów wsparcia z tytułu obniżenia dochodowości albo na podstawie porozumienia zawartego z organem sprawującym nadzór nad obszarem Natura 2000.	
A3	Wycinanie drzew i krzewów z wywiezieniem biomasy (działanie fakultatywne ¹⁾).	Wycinka przy lub poniżej szyi korzeniowej do czasu okrzewienia powierzchni; pomiędzy 16 października a końcem lutego. Sukcesywnie po ok. 30% powierzchni na rok na najbardziej zarośniętych powierzchniach siedliska.	Działki ewidencyjne i oddziały leśne jak wyżej.	Działanie coroczne.	Właściwy terytorialnie Nadleśniczy, właściciel lub wykonujący prawa właścicielskie lub na podstawie porozumienia zawartego z	

						organem sprawującym nadzór nad obszarem Natura 2000.
A4	Wypas (działanie fakultatywne ¹⁾).	Wypas zwierzętami gospodarskimi w terminie od 1 maja do 15 października – wskazane owce, kozy obciążenie do 0,36 i obsada do 4 DJP/ha/rok. Na ok. 33% powierzchni danej działki rocznie, rotacyjnie. Na innych powierzchniach niż zabieg koszenie/ścinanie z wywiezieniem biomasy (w danym roku) lub prowadzić użytkowanie zgodnie z wymogami pakietu rolnośrodowiskowego, ukierunkowanego na ochronę siedliska 6410.	Działki ewidencyjne i oddziały leśne jak wyżej.	Działanie coroczne.	Właściwy terytorialnie Nadleśniczy, właściciel lub wykonujący prawa właścicielskie na podstawie zobowiązania podjętego w związku z korzystaniem z programów wsparcia z tytułu obniżenia dochodowości albo na podstawie porozumienia zawartego z organem sprawującym nadzór nad obszarem Natura 2000.	
Działania dotyczące monitoringu stanu przedmiotów ochrony oraz monitoringu realizacji celów działań ochronnych						
C1	Ocena stanu zachowania przedmiotów ochrony.	Zgodnie z obowiązującą metodyką.	Punkty monitoringu zostaną wyznaczone w trakcie pierwszego monitoringu po ogólnej lustracji płatów siedliska.	Co 3 lata.	Sprawujący nadzór nad obszarem Natura 2000.	

1920 <i>Boros schneideri</i> Ponurek Schneidera	Działania związane z utrzymaniem lub modyfikacją metod gospodarowania					
	A3	Wskazania do prowadzenia gospodarki leśnej.	Wyłączenie z użytkowania	Nadleśnictwo Suchedniów, Obręb Bliżyn: 116o, 137n	Działanie ciągłe	Właściwy terytorialnie Nadleśniczy.
	Działania dotyczące monitoringu stanu przedmiotów ochrony oraz monitoringu realizacji celów działań ochronnych					
	C1	Ocena stanu zachowania przedmiotów ochrony.	Zgodnie z obowiązującą metodyką.	Nadleśnictwo Suchedniów, Obręb Bliżyn: 116o, 137n	Co 6 lat.	Sprawujący nadzór nad obszarem Natura 2000.
D1	Wskazanie powierzchni do utrzymania stanowisk i rozwoju populacji.	Na podstawie szczegółowych inwentaryzacji dokonać rozpoznania powierzchni niezbędnych do poprawy stanu ochrony populacji i siedliska gatunku oraz utrzymania korytarzy saproksylicznych oraz zróżnicowania zabiegów gospodarczych	W całym obszarze Natura 2000.	W drugim dziesięcioleciu obowiązywania planu	Sprawujący nadzór nad obszarem Natura 2000	
4026 <i>Rhysodes sulcatus</i> Zagłębek bruzdkowany	Działania związane z utrzymaniem lub modyfikacją metod gospodarowania					
	A3	Wskazania do prowadzenia gospodarki leśnej.	Wyłączenie z użytkowania	Nadleśnictwo Suchedniów, Obręb Bliżyn: 137l.	Działanie ciągłe	Właściwy terytorialnie Nadleśniczy.
	Działania dotyczące monitoringu stanu przedmiotów ochrony oraz monitoringu realizacji celów działań ochronnych					
	C1	Ocena stanu zachowania przedmiotów ochrony.	Zgodnie z obowiązującą metodyką.	Nadleśnictwo Suchedniów, Obręb Bliżyn: 137l, 137n	Co 3 lata.	Sprawujący nadzór nad obszarem Natura 2000.
D1	Wskazanie powierzchni do utrzymania stanowisk i	Na podstawie szczegółowych inwentaryzacji dokonać rozpoznania powierzchni niezbędnych do poprawy stanu	W całym obszarze Natura 2000.	W drugim dziesięcioleciu obowiązywania planu	Sprawujący nadzór nad obszarem Natura 2000.	

		rozwoju populacji.	ochrony populacji i siedliska gatunku oraz utrzymania korytarzy saproksylicznych oraz zróżnicowania zabiegów gospodarczych			
1086 <i>Cucujus cinnaberinus</i> Zgniotek cynobrowy	Działania związane z utrzymaniem lub modyfikacją metod gospodarowania					
	A3	Wskazania do prowadzenia gospodarki leśnej.	Wyłączenie z użytkowania wydzieleń leśnych położonych w rezerwatach przyrody, w przypadku pozostałych wydzieleń prowadzenie gospodarki leśnej z uwzględnieniem potrzeb ochrony gatunku, w tym pozostawienie martwych drzew.	Nadleśnictwo Zagnańsk Obręb Samsonów: 21d, 26b, 19b, 41d, 28 h, 131b, 147a, 160a, 145a, 96a, Nadleśnictwo Suchedniów, Obręb Bliżyn: 46a, 163i, 155c, 154l, 137p, 203h, 182c, 100g, 137f, 72k, 175f, 71r, Nadleśnictwo Suchedniów, Obręb Suchedniów: 56f, 85f, Nadleśnictwo Kielce obręb Snochowice: 1b, Nadleśnictwo Kielce obręb Kielce: 148a, 148b, 148f,	Działanie ciągłe	Właściwy terytorialnie Nadleśniczy.
	Działania dotyczące monitoringu stanu przedmiotów ochrony oraz monitoringu realizacji celów działań ochronnych					
C1	Ocena stanu zachowania przedmiotów ochrony.	Zgodnie z obowiązującą metodyką.	Nadleśnictwo Zagnańsk: Obręb Samsonów: 21d, 26b, 19b, 41d, 28 h, 131b, 147a, 160a, 145a, 96a, Nadleśnictwo Suchedniów, Obręb Bliżyn 1: 46a, 163i, 155c, 154l, 137p, 203h, 182c, 100g, 137f, 72k, 175f, 71r, Nadleśnictwo Suchedniów, Obręb Suchedniów: 56f, 85f, Nadleśnictwo Kielce obręb Snochowice: 1b, Nadleśnictwo Kielce obręb	Co 5 lat.	Sprawujący nadzór nad obszarem Natura 2000.	

				Kielce: 148a, 148b, 148f		
	D1	Wskazanie powierzchni do utrzymania stanowisk i rozwoju populacji.	Na podstawie szczegółowych inwentaryzacji dokonać rozpoznania powierzchni niezbędnych do utrzymania stanu ochrony populacji i siedliska gatunku oraz utrzymania korytarzy saproksylicznych oraz zróżnicowania zabiegów gospodarczych	W całym obszarze Natura 2000.	W drugim dziesięcioleciu obowiązywania planu	Sprawujący nadzór nad obszarem Natura 2000.
1014 <i>Vertigo angustior</i> Poczwarówka zwężona	Działania związane z utrzymaniem lub modyfikacją metod gospodarowania					
<i>W przypadku pokrywania się siedliska gatunku z arealem innych przedmiotów ochrony działania dla poczwarówki zwężonej mają pierwszeństwo.</i>	B2	Zachowanie siedliska gatunku stanowiącego przedmiot ochrony (działania obligatoryjne ¹⁾).	Ekstensywne użytkowanie kośne, kośnopastwiskowe, pastwiskowe.	Obręb Zbrojów: 634; 657; 660; 663; 666; 669; 672; 675; 681; 689; 694; 697; 7000; 706; 709; 713; 717; 721; 725; 728; 731; 734; 737; 740; 743; 746; 749; 752; 755; 758; 761; 764; 767; 770; 773; 776; 779; 782; 785; 956; 957; Obręb Zalezianka: 2; 3; 4; 6. Obręb Mokry Bór: 99/1; Obręb Skoki: 212; 211; 209; 292; 210 Obręb Długojów: 1; 2; 12; 13; 15; 16; 17; Obręb Kopcie: 171; Nadleśnictwo Suchedniów, obręb Suchedniów: 41f; 41; 41h; Obręb Drożdżów: 223; 226; 219; 233; 218; 228; 230; 217; 224; 214; 231; 222; 238; 232; 227; 225; 215; 216;	Działanie coroczne.	Właściciel lub wykonujący prawa właścicielskie.

				Obręb Suchedniów: 2871; 2872; 2869;		
Działania związane z ochroną czynną						
A2	Koszenie/ścianie z wywiezieniem biomasy (działanie fakultatywne ¹⁾).	Zabieg koszenia przeprowadzić w terminie od 15 września do 30 października, od środka na zewnątrz, na ok. 20% powierzchni działki co roku lub całość raz na 5 lat; koszenie na wysokości ok. 10-15 cm lub prowadzić użytkowanie zgodnie z wymogami pakietu rolnośrodowiskowego, ukierunkowanego na ochronę siedliska 6410.	Działki ewidencyjne jak wyżej.	Działanie coroczne.	Właściciel lub wykonujący prawa właścicielskie na podstawie zobowiązania podjętego w związku z korzystaniem z programów wsparcia z tytułu obniżenia dochodowości albo na podstawie porozumienia zawartego z organem sprawującym nadzór nad obszarem Natura 2000.	
A3	Wycinanie drzew i krzewów z wywiezieniem biomasy (działanie fakultatywne ¹⁾).	Wycinka przy lub poniżej szyi korzeniowej na najbardziej zarośniętych powierzchniach siedliska do czasu okrzewienia powierzchni. Wykonywać pomiędzy 16 października a końcem lutego.	Działki ewidencyjne jak wyżej.	Działanie coroczne.	Właściciel lub wykonujący prawa właścicielskie na podstawie porozumienia zawartego z organem sprawującym nadzór nad obszarem Natura	

						2000.
	A4	Wypas (działanie fakultatywne ¹⁾).	Wypas zwierzętami gospodarskimi w terminie od 1 maja do 15 października – wskazane owce, kozy obciążenie do 0,36 i obsada do 4 DJP/ha/rok. Na ok. 33% powierzchni danej działki rocznie, rotacyjnie. Na innych powierzchniach niż zabieg koszenie/ścinanie z wywiezieniem biomasy (w danym roku) lub prowadzić użytkowanie zgodnie z wymogami pakietu rolnośrodowiskowego, ukierunkowanego na ochronę siedliska 6410.	Działki ewidencyjne jak wyżej.	Działanie coroczne.	Właściciel lub wykonujący prawa właścicielskie na podstawie zobowiązania podjętego w związku z korzystaniem z programów wsparcia z tytułu obniżenia dochodowości albo na podstawie porozumienia zawartego z organem sprawującym nadzór nad obszarem Natura 2000.
Działania dotyczące monitoringu stanu przedmiotów ochrony oraz monitoringu realizacji celów działań ochronnych						
	C1	Ocena stanu zachowania przedmiotów ochrony.	Zgodnie z obowiązującą metodyką.	Obręb Zbrojów: 740; Obręb Zalezianka: 2.	Co 3 lata.	Sprawujący nadzór nad obszarem Natura 2000.
Działania związane z uzupełnieniem stanu wiedzy						
1352 <i>Canis lupus</i> Wilk	D1	Inwentaryzacja terenowa i uzupełnienie stanu wiedzy.	Analiza rozmieszczenia oraz stanu zachowania populacji i siedliska.	W obszarze Natura 2000.	W drugim dziesięcioleciu obowiązywania planu.	Sprawujący nadzór nad obszarem Natura 2000.
Działania dla wszystkich przedmiotów ochrony						

Wszystkie przedmioty ochrony	B4	Podniesienie świadomości ekologicznej mieszkańców.	Przeprowadzenie prelekcji dla lokalnych społeczności dotyczących obszaru Natura 2000, między innymi w zakresie działań ochronnych, sposobu gospodarowania i programów wsparcia. Działanie wykonywane w zależności od potrzeb. Zorganizowanie spotkań dla co najmniej 100 osób.	W obszarze Natura 2000 lub w jego najbliższym sąsiedztwie, a w uzasadnionych przypadkach w miejscach dalej położonych.	W miarę potrzeb.	Sprawujący nadzór nad obszarem Natura 2000.
------------------------------	-----------	--	--	--	------------------	---

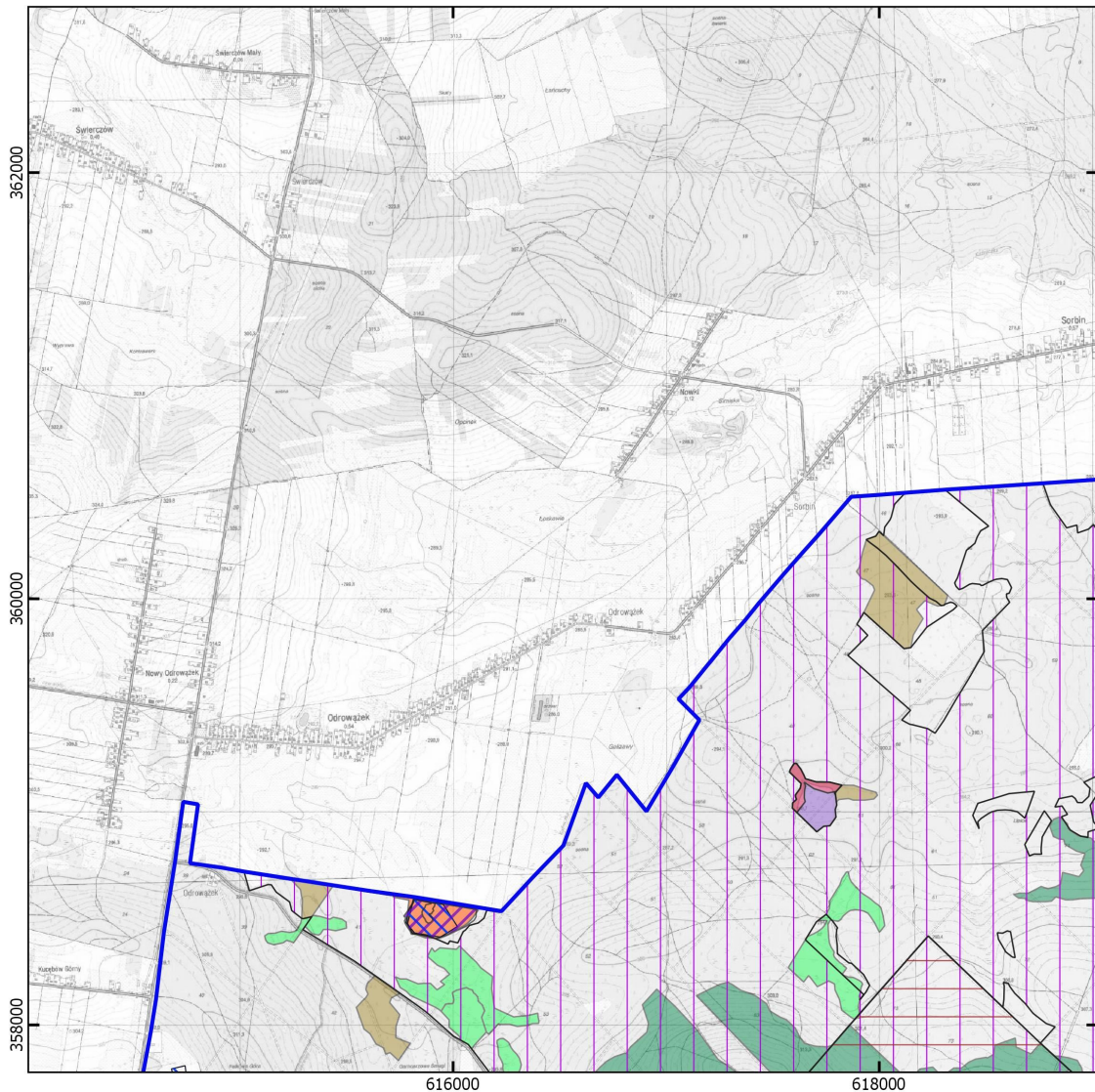
) ¹⁾ Podział na działania fakultatywne i obligatoryjne dotyczy tylko gruntów wchodzących w skład gospodarstw rolnych.

W przypadku stwierdzenia w obszarze Natura 2000 występowania przedmiotu ochrony na działkach nie wskazanych w planie zadań ochronnych, po wykonaniu ekspertyzy przyrodniczej można realizować działania ochronne zgodne z niniejszym zarządzeniem właściwe dla stwierdzonego siedliska lub gatunku.

W obrębie działek ewidencyjnych wskazanych w zarządzeniu ekspert przyrodniczy może wydzielić odrębne działki siedliskowe, na których realizowane będą różne działania dla poszczególnych przedmiotów ochrony.

Działki ewidencyjne oraz pododdziały leśne określające teren realizacji wskazano na podstawie danych katastralnych uzyskanych z Agencji Restrukturyzacji i Modernizacji Rolnictwa (luty 2010 r.) oraz Leśnej Mapy Numerycznej Nadleśnictwo Suchedniów, Zagnańsk, Kielce 2013 r.).

Arkusz 1 z 14



Mapa do załącznika nr 5
 Lokalizacja obszarów wdrażania działań ochronnych
 dla przedmiotów ochrony w obszarze Natura 2000
 Lasy Suchedniowskie PLH260010

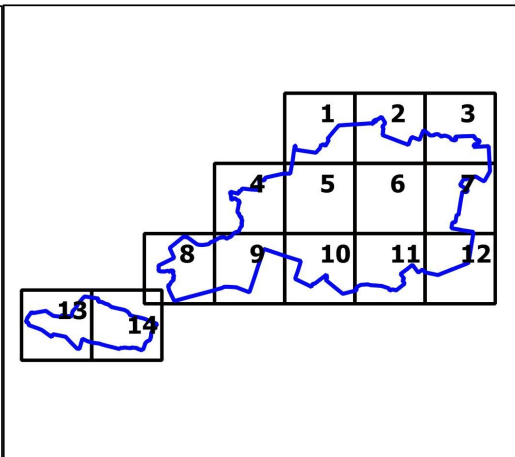
granica obszaru Natura 2000 Lasy Suchedniowskie

działania ochronne dla przedmiotów ochrony o kodach:

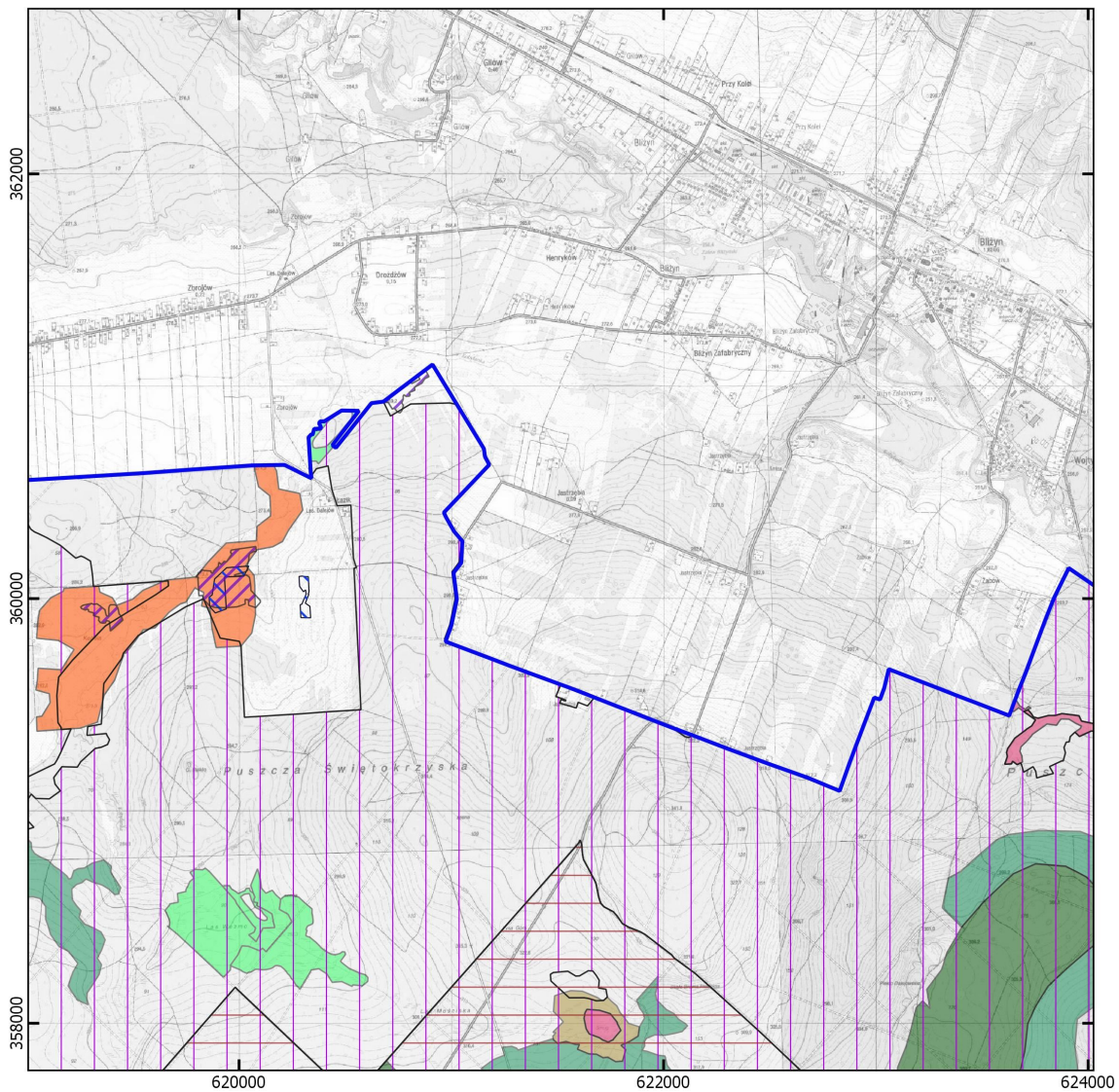
6410	9110	91E0	1920, 4026
6510	9130	91P0	1086
7110	9170	1014	
7140	91D0	1065	

0 500 1000 1500 2000 m

Mapa topograficzna: Główny Urząd Geodezji i Kartografii,
 usługa przeglądania (31.01.2023 r.)



Arkusz 2 z 14



Mapa do załącznika nr 5
 Lokalizacja obszarów wdrażania działań ochronnych dla przedmiotów ochrony w obszarze Natura 2000 Lasy Suchedniowskie PLH260010

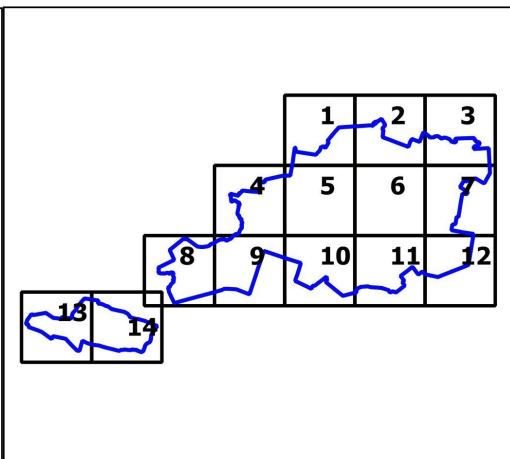
granica obszaru Natura 2000 Lasy Suchedniowskie

działania ochronne dla przedmiotów ochrony o kodach:

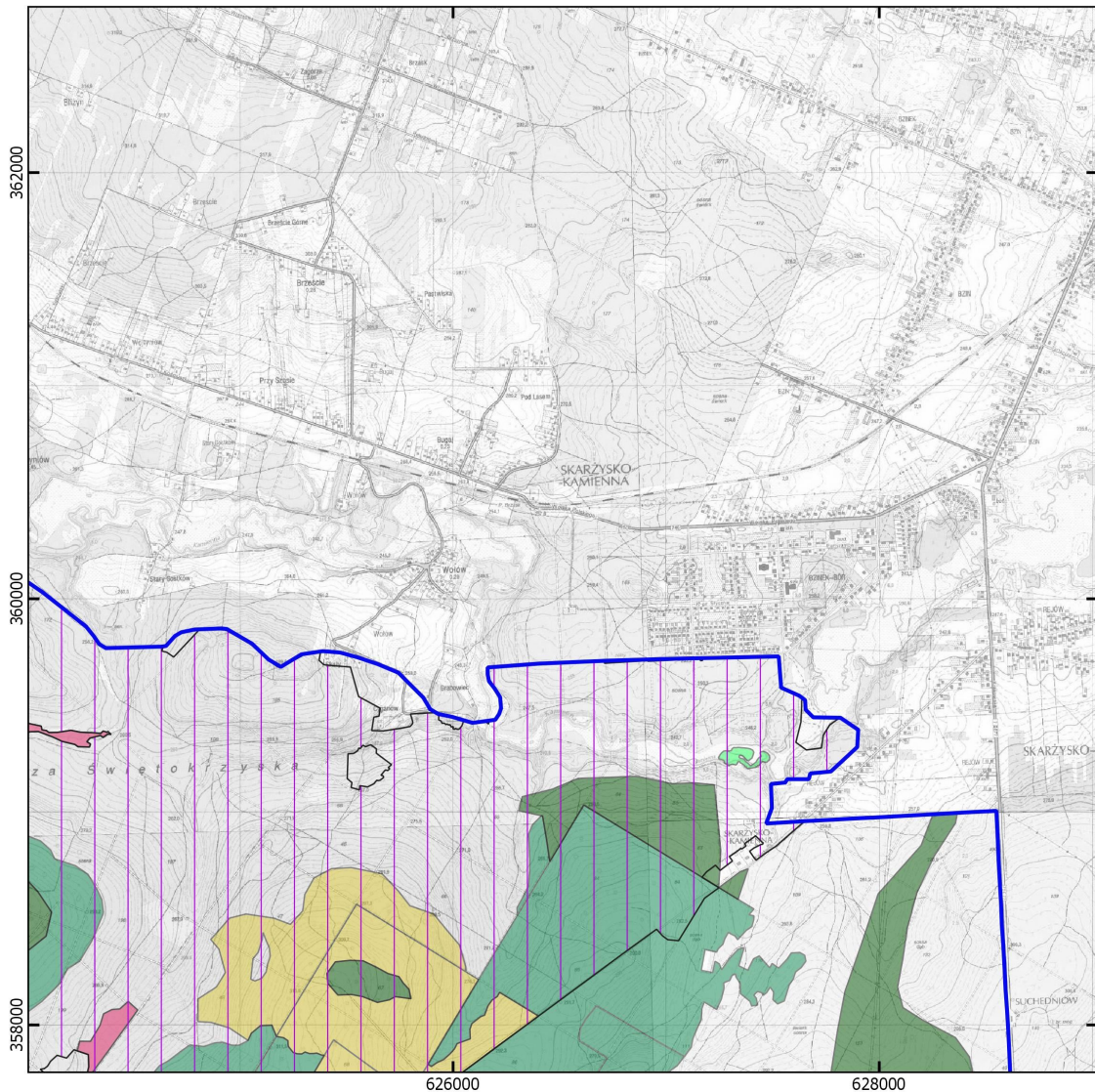
6410	9110	91E0	1920, 4026
6510	9130	91P0	1086
7110	9170	1014	
7140	91D0	1065	

0 500 1000 1500 2000 m

Mapa topograficzna: Główny Urząd Geodezji i Kartografii, usługa przeglądania (31.01.2023 r.)



Arkusz 3 z 14



Mapa do załącznika nr 5
 Lokalizacja obszarów wdrażania działań ochronnych dla przedmiotów ochrony w obszarze Natura 2000 Lasy Suchedniowskie PLH260010

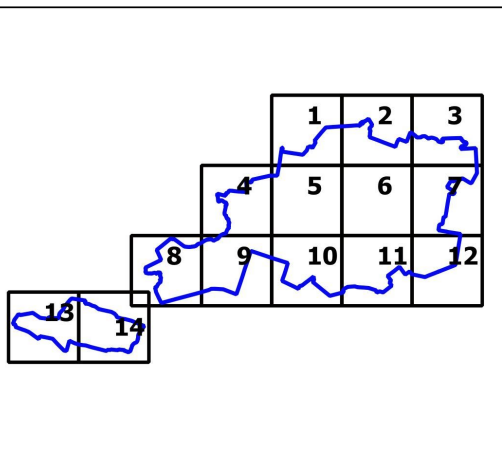
granica obszaru Natura 2000 Lasy Suchedniowskie

działania ochronne dla przedmiotów ochrony o kodach:

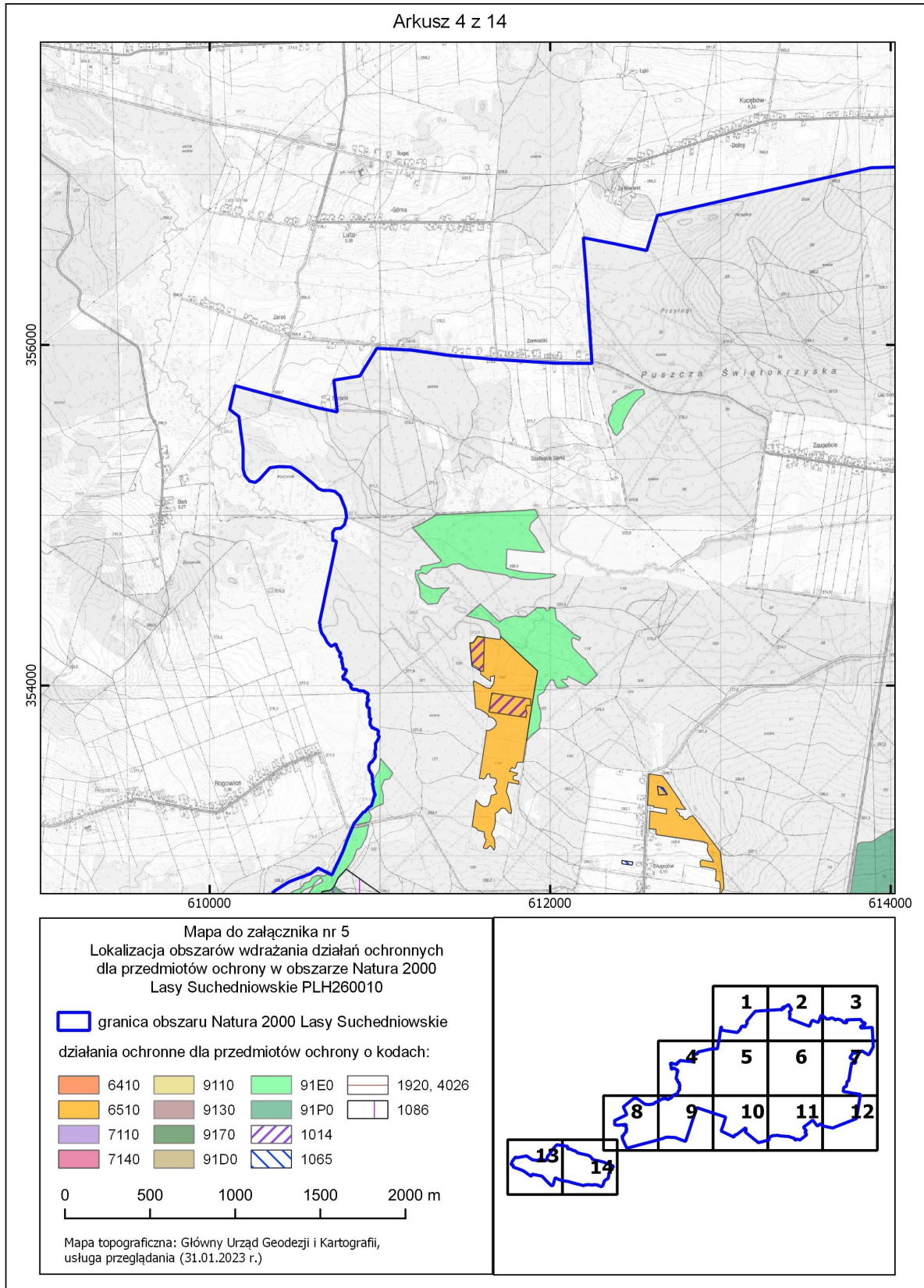
6410	9110	91E0	1920, 4026
6510	9130	91P0	1086
7110	9170	1014	
7140	91D0	1065	

0 500 1000 1500 2000 m

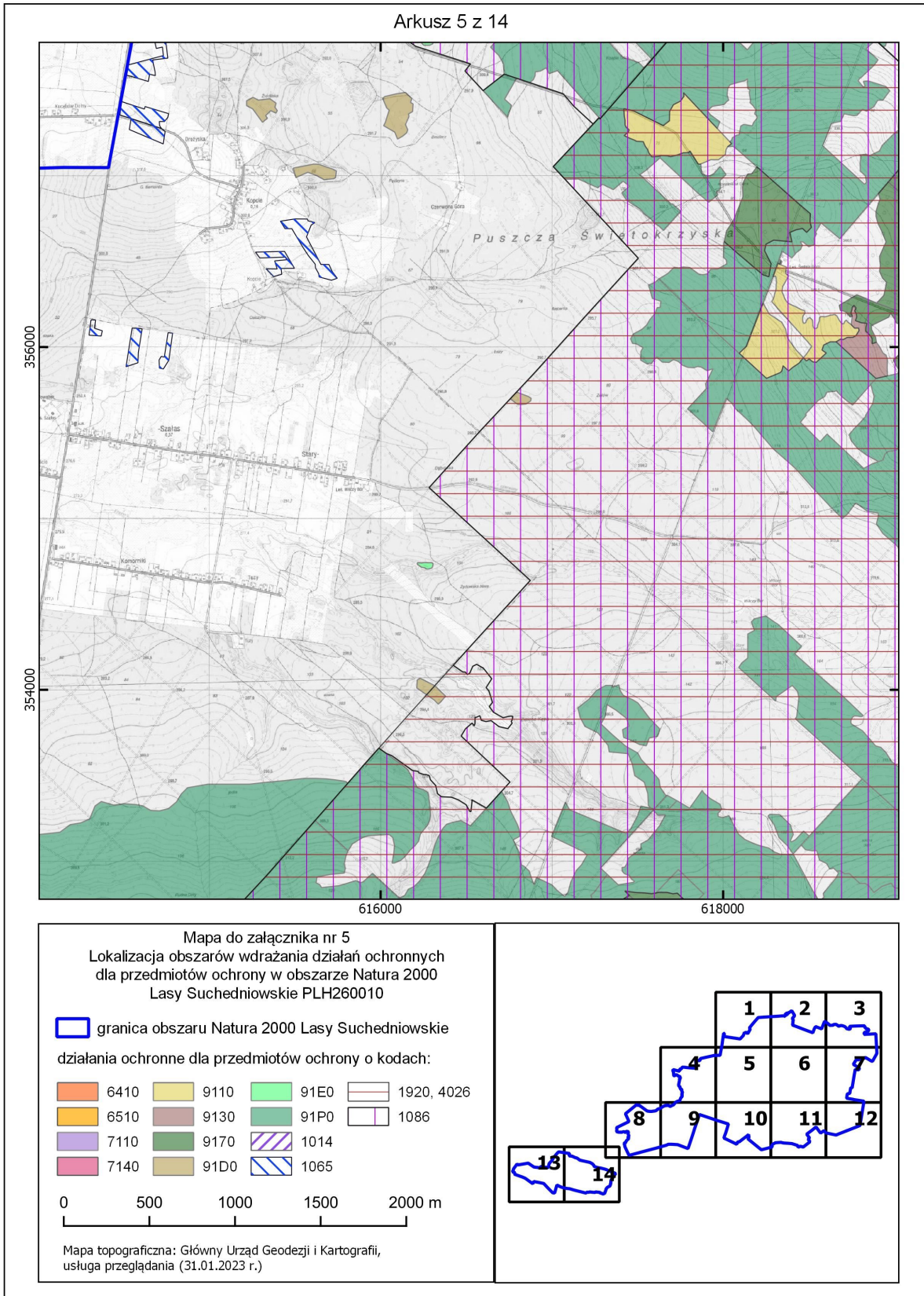
Mapa topograficzna: Główny Urząd Geodezji i Kartografii, usługa przeglądania (31.01.2023 r.)



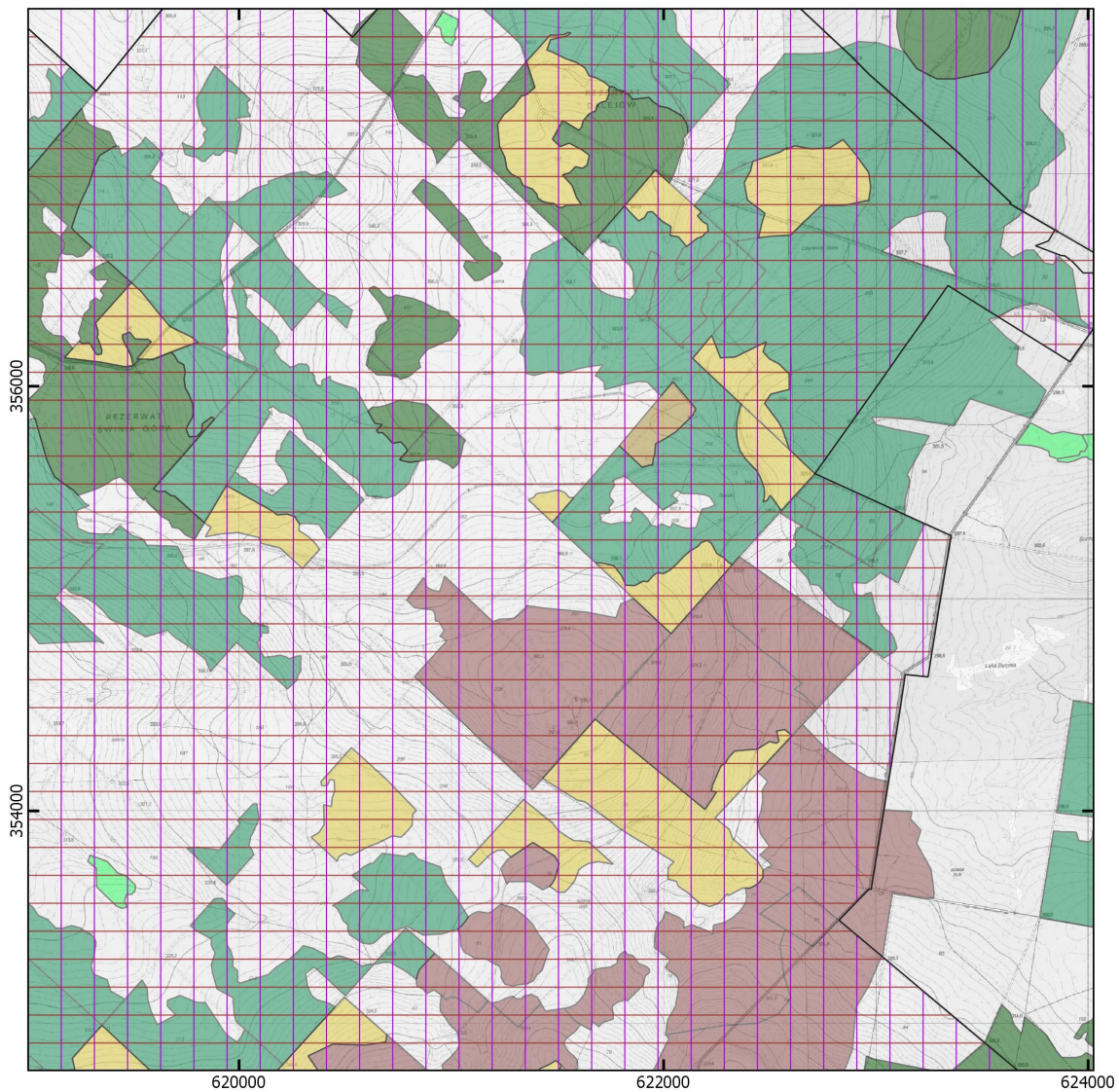
Arkusz 4 z 14



Arkusz 5 z 14



Arkusz 6 z 14



Mapa do załącznika nr 5
 Lokalizacja obszarów wdrażania działań ochronnych
 dla przedmiotów ochrony w obszarze Natura 2000
 Lasy Suchedniowskie PLH260010

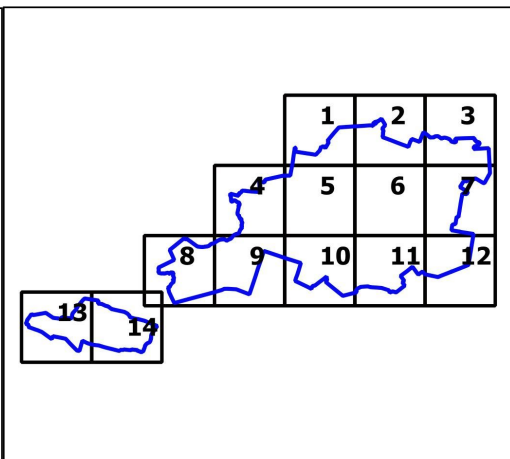
granica obszaru Natura 2000 Lasy Suchedniowskie

działania ochronne dla przedmiotów ochrony o kodach:

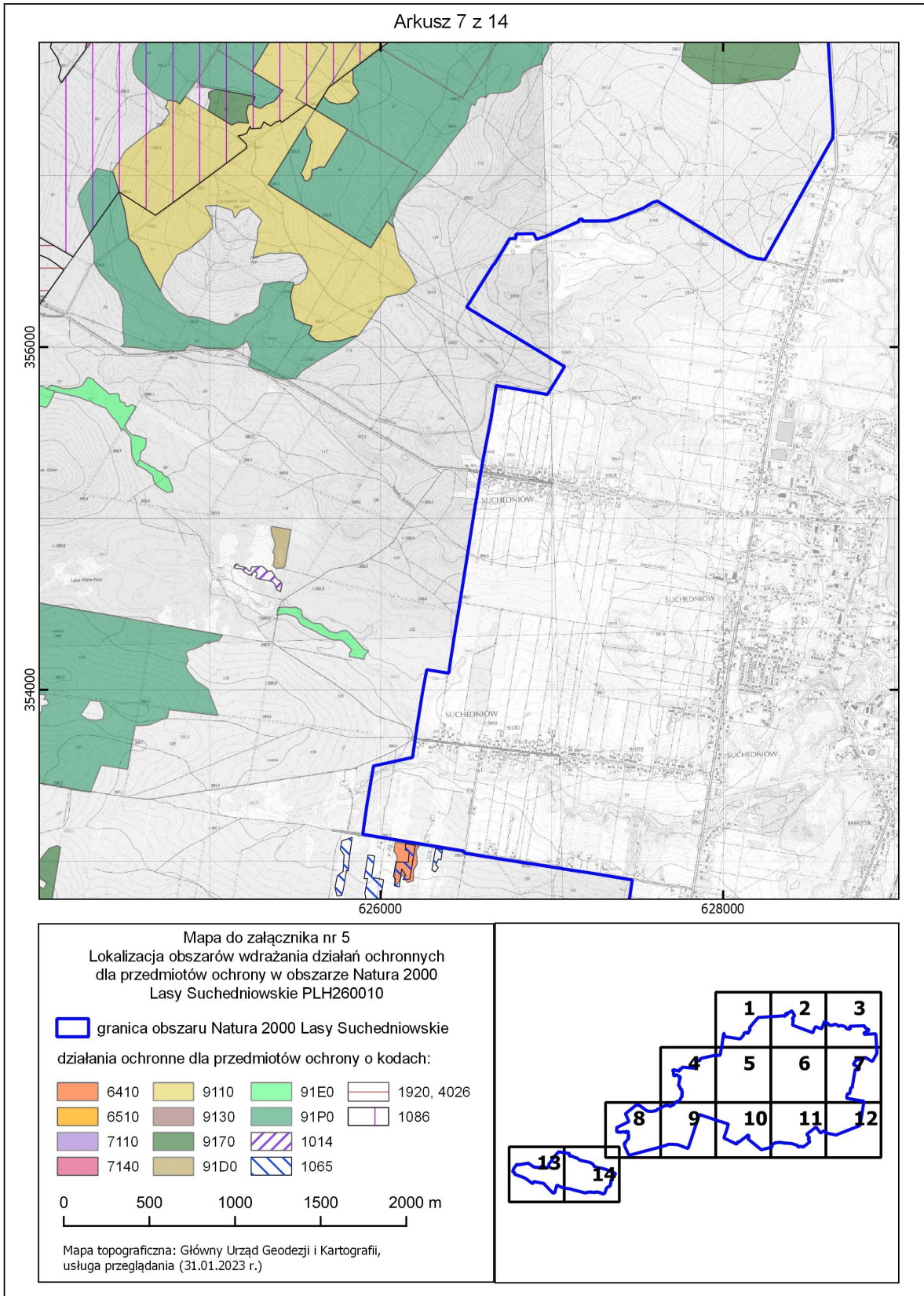
6410	9110	91E0	1920, 4026
6510	9130	91P0	1086
7110	9170	1014	
7140	91D0	1065	

0 500 1000 1500 2000 m

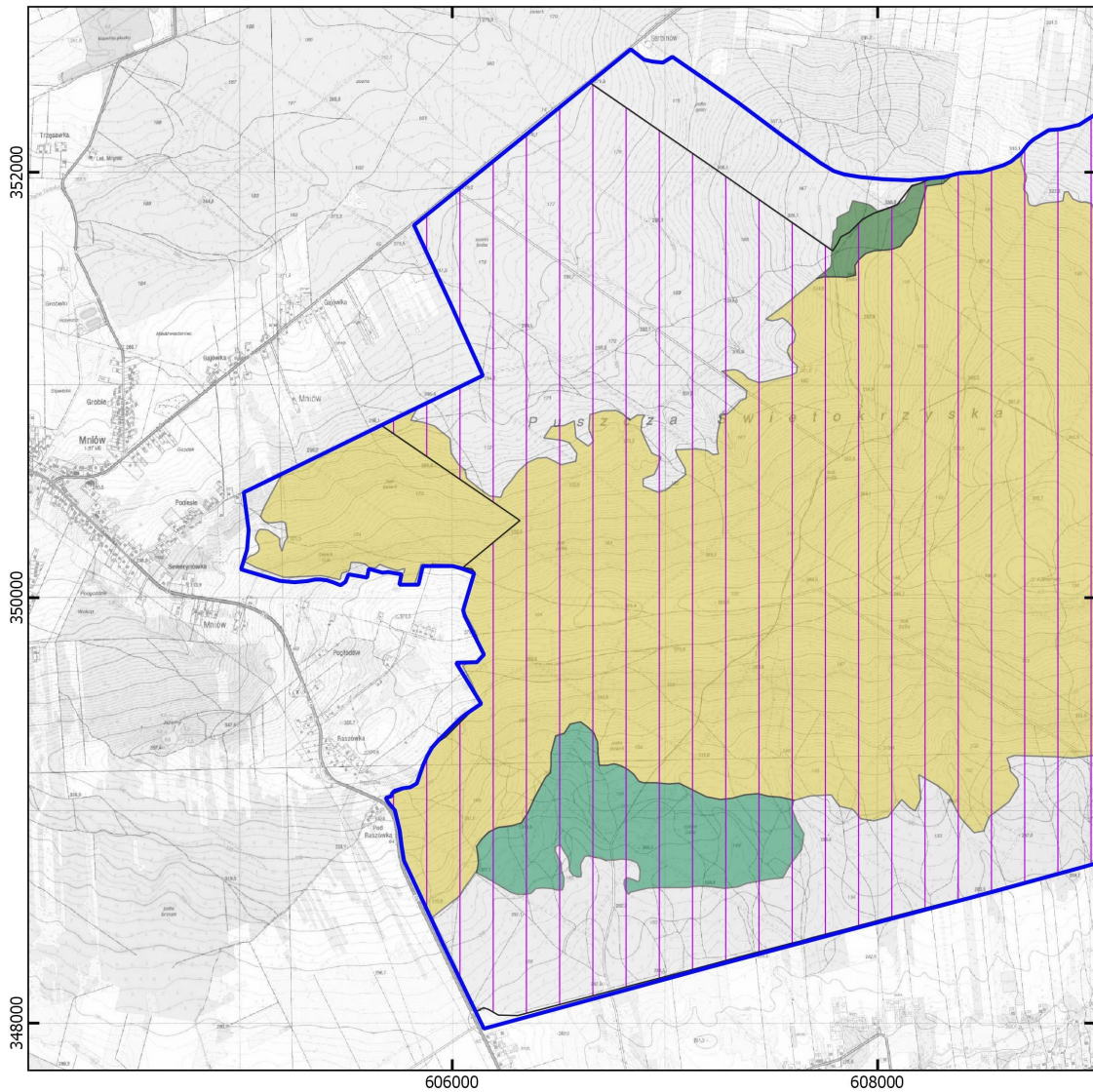
Mapa topograficzna: Główny Urząd Geodezji i Kartografii,
 usługa przeglądania (31.01.2023 r.)



Arkusz 7 z 14



Arkusz 8 z 14



Mapa do załącznika nr 5
 Lokalizacja obszarów wdrażania działań ochronnych
 dla przedmiotów ochrony w obszarze Natura 2000
 Lasy Suchedniowskie PLH260010

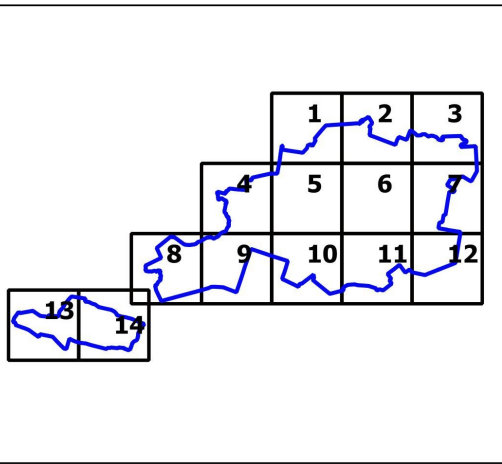
granica obszaru Natura 2000 Lasy Suchedniowskie

działania ochronne dla przedmiotów ochrony o kodach:

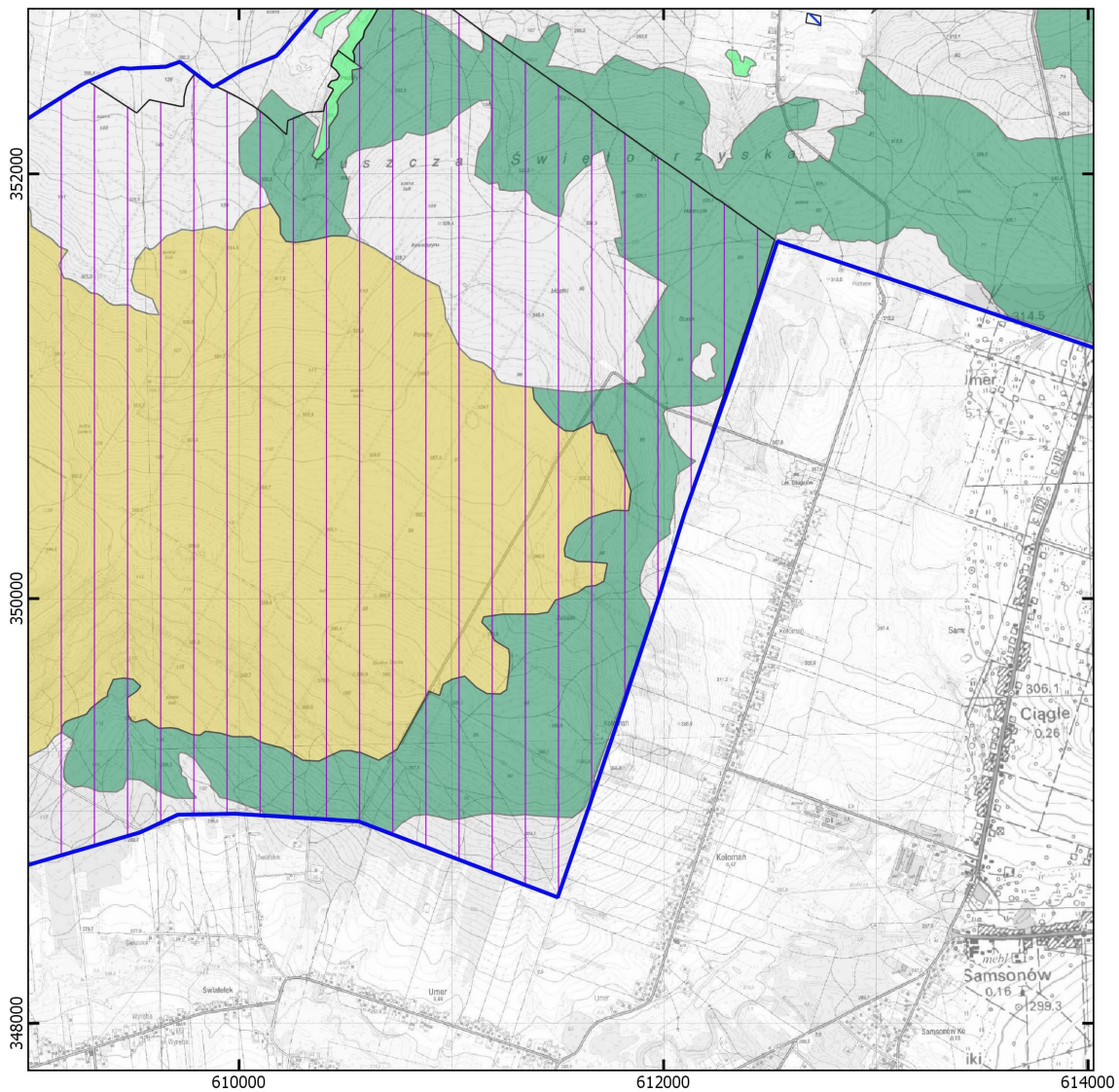
6410	9110	91E0	1920, 4026
6510	9130	91P0	1086
7110	9170	1014	
7140	91D0	1065	

0 500 1000 1500 2000 m

Mapa topograficzna: Główny Urząd Geodezji i Kartografii,
 usługa przeglądania (31.01.2023 r.)



Arkusz 9 z 14



Mapa do załącznika nr 5
 Lokalizacja obszarów wdrażania działań ochronnych dla przedmiotów ochrony w obszarze Natura 2000 Lasy Suchedniowskie PLH260010

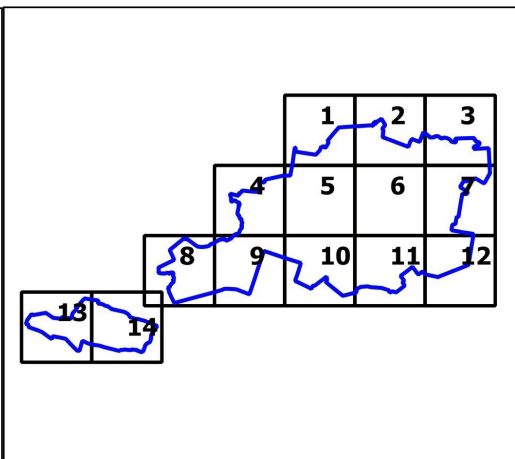
granica obszaru Natura 2000 Lasy Suchedniowskie

działania ochronne dla przedmiotów ochrony o kodach:

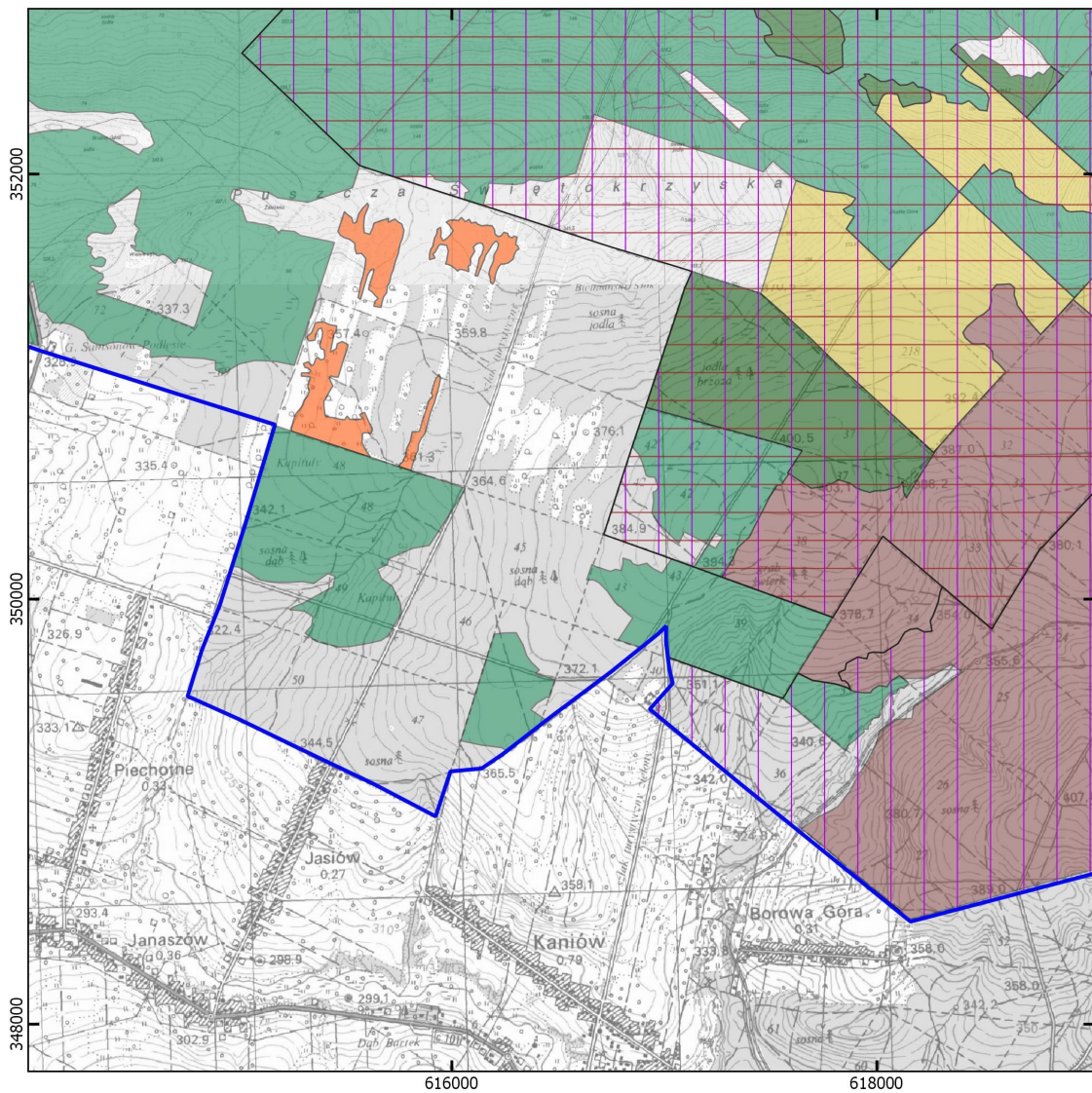
6410	9110	91E0	1920, 4026
6510	9130	91P0	1086
7110	9170	1014	
7140	91D0	1065	

0 500 1000 1500 2000 m

Mapa topograficzna: Główny Urząd Geodezji i Kartografii, usługa przeglądania (31.01.2023 r.)



Arkusz 10 z 14



Mapa do załącznika nr 5
Lokalizacja obszarów wdrażania działań ochronnych dla przedmiotów ochrony w obszarze Natura 2000 Lasy Suchedniowskie PLH260010

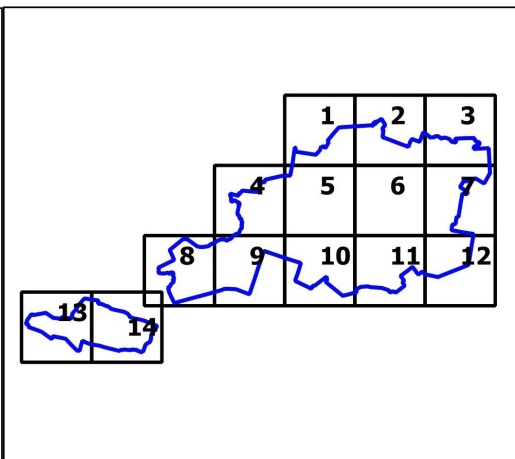
granica obszaru Natura 2000 Lasy Suchedniowskie

działania ochronne dla przedmiotów ochrony o kodach:

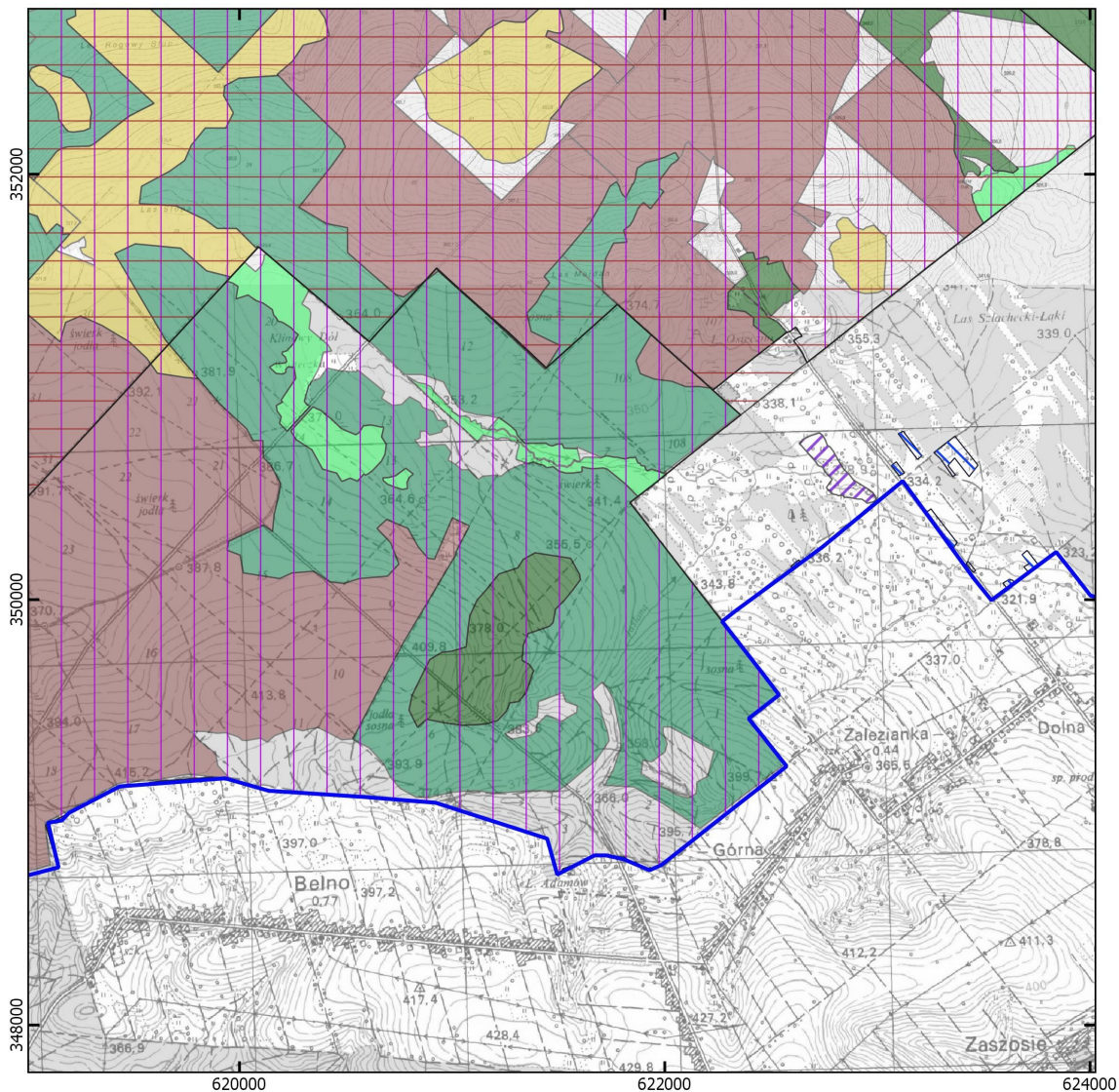
6410	9110	91E0	1920, 4026
6510	9130	91P0	1086
7110	9170	1014	
7140	91D0	1065	

0 500 1000 1500 2000 m

Mapa topograficzna: Główny Urząd Geodezji i Kartografii, usługa przeglądania (31.01.2023 r.)



Arkusz 11 z 14



Mapa do załącznika nr 5
 Lokalizacja obszarów wdrażania działań ochronnych dla przedmiotów ochrony w obszarze Natura 2000 Lasy Suchedniowskie PLH260010

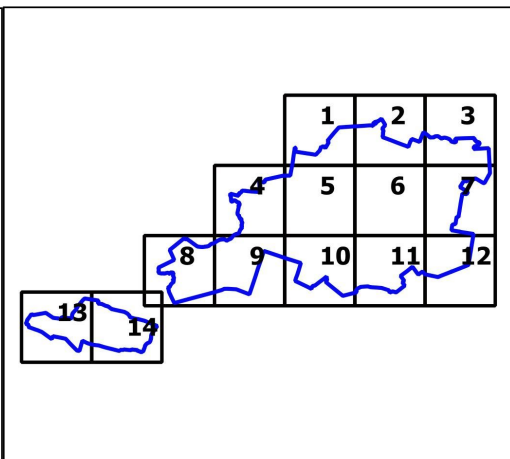
granica obszaru Natura 2000 Lasy Suchedniowskie

działania ochronne dla przedmiotów ochrony o kodach:

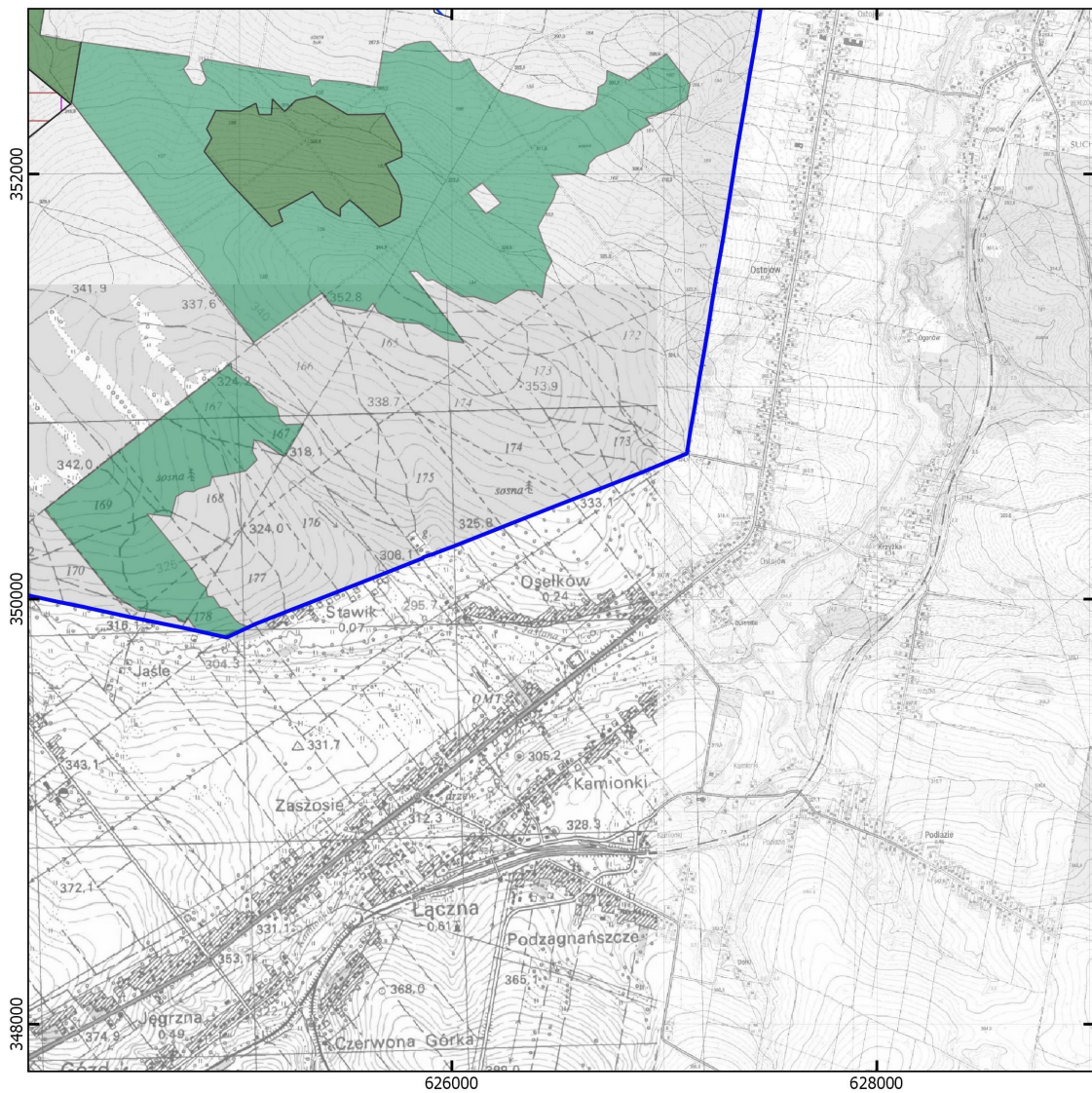
6410	9110	91E0	1920, 4026
6510	9130	91P0	1086
7110	9170	1014	
7140	91D0	1065	

0 500 1000 1500 2000 m

Mapa topograficzna: Główny Urząd Geodezji i Kartografii, usługa przeglądania (31.01.2023 r.)



Arkusz 12 z 14



Mapa do załącznika nr 5
 Lokalizacja obszarów wdrażania działań ochronnych dla przedmiotów ochrony w obszarze Natura 2000 Lasy Suchedniowskie PLH260010

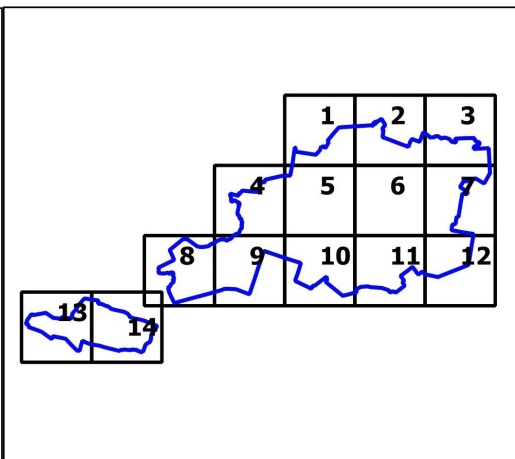
granica obszaru Natura 2000 Lasy Suchedniowskie

działania ochronne dla przedmiotów ochrony o kodach:

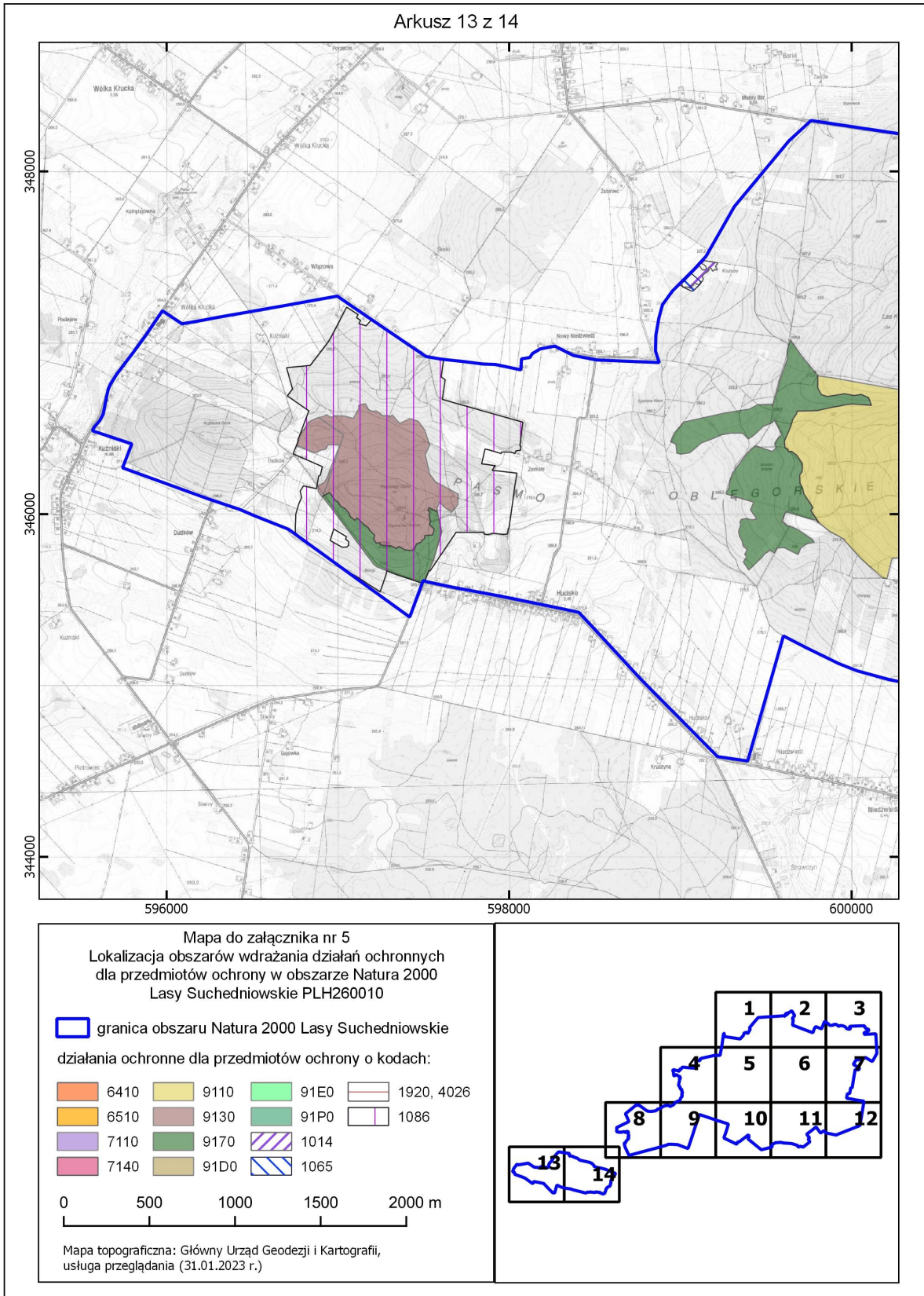
6410	9110	91E0	1920, 4026
6510	9130	91P0	1086
7110	9170	1014	
7140	91D0	1065	

0 500 1000 1500 2000 m

Mapa topograficzna: Główny Urząd Geodezji i Kartografii, usługa przeglądania (31.01.2023 r.)



Arkusz 13 z 14



Arkusz 14 z 14

