



DZIENNIK URZĘDOWY

WOJEWÓDZTWA ŚWIĘTOKRZYSKIEGO

Kielce, dnia 17 listopada 2023 r.

Poz. 4352

UCHWAŁA NR XLVIII/444/23 RADY MIEJSKIEJ W MAŁOGOSZCZU

z dnia 14 listopada 2023 r.

w sprawie uchwalenia zmiany części miejscowego planu zagospodarowania przestrzennego Gminy Małogoszcz, obejmującego południowo – zachodnią część gminy Małogoszcz

Na podstawie art. 18 ust. 2 pkt 5, art. 40 ust. 1, art. 41 ust. 1 i art. 42 ustawy z dnia 8 marca 1990 r. o samorządzie gminnym (Dz.U. z 2023 r., poz. 40, 572, 1463, 1688) oraz art. 20 ust. 1, art. 27 i art. 29 ust. 1 ustawy z dnia 27 marca 2003 r. o planowaniu i zagospodarowaniu przestrzennym (Dz. U. z 2023 r., poz. 977, 1506, 1597, 1688, 1890, 2029), w związku z uchwałą Nr XXV/221/21 Rady Miejskiej w Małogoszczu z dnia 25 maja 2021 r. w sprawie przystąpienia do sporządzenia zmiany miejscowego planu zagospodarowania przestrzennego Gminy Małogoszcz, obejmującego południowo – zachodnią część gminy Małogoszcz dla nieruchomości położonych na terenie części sołectw Mieronice i Złotniki, oraz po stwierdzeniu, że nie zostały naruszone ustalenia „Studium uwarunkowań i kierunków zagospodarowania przestrzennego miasta i gminy Małogoszcz – zmiana studium”, uchwalonego uchwałą Nr 21/187/05 Rady Miejskiej w Małogoszczu z dnia 22 czerwca 2005 r., z późniejszymi zmianami, Rada Miejska w Małogoszczu uchwała, co następuje:

Rozdział 1. Przepisy wprowadzające

§ 1. Uchwała się zmianę części miejscowego planu zagospodarowania przestrzennego Gminy Małogoszcz, obejmującego południowo – zachodnią część gminy Małogoszcz, na terenie części sołectw Mieronice i Złotniki, obejmującą nieruchomości, o powierzchni ok. 29,2770 ha, zwaną dalej „planem”.

§ 2. Plan składa się z części tekstowej, stanowiącej treść niniejszej uchwały oraz niżej wymienionych załączników, będących integralną częścią uchwały:

1. Załączniki Nr 1 i Nr 2 obejmujące tereny części sołectwa Mieronice; załącznik Nr 3 obejmujący tereny części sołectwa Złotniki - części graficzne stanowiące rysunki miejscowego planu, sporządzone na mapie w skali 1:2000, pochodzącej z zasobów Powiatowego Ośrodka Dokumentacji Geodezyjnej i Kartograficznej w Jędrzejowie,

2. Załącznik Nr 4 - rozstrzygnięcie o sposobie rozpatrzenia uwag do projektu planu,

3. Załącznik Nr 5 - rozstrzygnięcie o sposobie realizacji i zasadach finansowania inwestycji z zakresu infrastruktury technicznej, określonych w planie, należących do zadań własnych gminy,

4. Załącznik Nr 6 - dane przestrzenne.

§ 3.1. Opracowanie niniejszego planu jest realizacją Uchwały Nr XXV/221/21 Rady Miejskiej w Małogoszczu z dnia 25 maja 2021 r. w sprawie przystąpienia do sporządzenia zmiany miejscowego planu zagospodarowania przestrzennego Gminy Małogoszcz, obejmującego południowo-zachodnią część gminy Małogoszcz, uchwalonego Uchwałą Nr 6/50/07 Rady Miejskiej w Małogoszczu z dnia 27 czerwca 2007 r., z późn. zm., obejmującej nieruchomości położone na terenie części sołectw Mieronice i Złotniki.

2. Celem planu jest ustalenie przeznaczenia i zasad zagospodarowania terenu, w granicach określonych w § 2, uwzględniającego uwarunkowania i kierunki zagospodarowania przestrzennego gminy, określone w „Studium uwarunkowań i kierunków zagospodarowania przestrzennego miasta i gminy Małogoszcz - zmiana studium”, uchwalonym Uchwałą Nr 21/187/05 Rady Miejskiej w Małogoszczu z dnia 22 czerwca 2005r., z późniejszymi zmianami, w tym zmianą Nr 3 Studium..., uchwaloną Uchwałą Nr 22/225/17 Rady Miejskiej w Małogoszczu z dnia 27 października 2017 r., wynikające z potrzeb rozwojowych gminy, zgodnych z kierunkami polityki przestrzennej.

3. Opracowanie niniejszego planu zostało poprzedzone opracowaniem ekofizjograficznym, do zmiany części Miejscowego planu zagospodarowania przestrzennego Gminy Małogoszcz, obejmującego północno – wschodnią część gminy Małogoszcz, obejmującego nieruchomości położone na terenie części sołectwa Wola Tesserowa oraz do zmiany części Miejscowego planu zagospodarowania przestrzennego Gminy Małogoszcz, obejmującego południowo - zachodnią część gminy Małogoszcz, obejmującego nieruchomości położone na terenie części sołectw Mieronice i Złotniki, określającym podstawowe uwarunkowania wynikające z zasobów środowiska naturalnego i ich ochrony, w obrębie terenu objętego planem i uwzględnione w niniejszym planie.

4. Projekt planu wraz z prognozą oddziaływania na środowisko, oceniającą rozwiązania przyjęte w planie, został poddany strategicznej ocenie oddziaływania na środowisko, zgodnie z wymogami ustawy z dnia 3 października 2008 r. o udostępnianiu informacji o środowisku i jego ochronie, udziale społeczeństwa w ochronie środowiska oraz o ocenach oddziaływania na środowisko.

5. Opracowana została prognoza skutków finansowych uchwalenia planu, oceniająca skutki ekonomiczne podjęcia niniejszej uchwały.

§ 4. Ilekroć w niniejszej uchwale jest mowa o:

- 1) uchwale – należy przez to rozumieć niniejszą uchwałę Rady Miejskiej w Małogoszczu w sprawie zmiany części Miejscowego planu zagospodarowania przestrzennego obejmującego południowo - zachodnią część gminy Małogoszcz dla nieruchomości położonych na terenie części sołectw Mieronice i Złotniki;
- 2) planie – należy przez to rozumieć ustalenia planu, o którym mowa w § 1 uchwały;
- 3) rysunku planu – należy przez to rozumieć rysunki zmiany miejscowego planu zagospodarowania przestrzennego, sporządzone na mapach w skali 1:2000, stanowiących załączniki Nr 1, Nr 2 i Nr 3 do niniejszej uchwały;
- 4) farmie fotowoltaicznej – należy przez to rozumieć teren przeznaczony pod lokalizację urządzeń i obiektów do produkcji energii elektrycznej o mocy powyżej 100 kW wraz z niezbędnymi technologicznymi urządzeniami towarzyszącymi;
- 5) liniach rozgraniczających – należy przez to rozumieć linie ustalone na rysunku planu, wyznaczające granice terenów o różnym przeznaczeniu lub różnych zasadach zagospodarowania;
- 6) nieprzekraczalnej linii zabudowy – należy przez to rozumieć linię ustaloną na rysunku planu, której nie można przekroczyć przy usytuowaniu obiektów budowlanych, przy czym nie dotyczy podziemnej sieci infrastruktury technicznej;
- 7) przeznaczeniu podstawowym – należy przez to rozumieć taki rodzaj przeznaczenia, który został ustalony w niniejszym planie jako dominująca forma wykorzystania terenu;
- 8) przeznaczeniu dopuszczalnym – należy przez to rozumieć takie przeznaczenie, które uzupełnia zakres realizacji przeznaczenia podstawowego;
- 9) powierzchni zabudowy – należy przez to rozumieć powierzchnię terenu zajęta przez panele fotowoltaiczne, mierzoną w granicach wyznaczonych przez rzut pionowy zewnętrznych krawędzi paneli fotowoltaicznych na powierzchnię terenu oraz powierzchnię obiektów i urządzeń stanowiących całość techniczno-użytkową przedsięwzięcia inwestycyjnego;
- 10) wysokości zabudowy - należy przez to rozumieć wysokość obiektów budowlanych mierzoną od najniższego poziomu terenu, w miejscu jego lokalizacji do jego najwyższego punktu konstrukcji, według zasad przyjętych w przepisach odrębnych i określonych w ustaleniach szczegółowych planu,
- 11) wskaźniku powierzchni zabudowy działki – należy przez to rozumieć stosunek powierzchni możliwej do zabudowy obiektami budowlanymi do powierzchni działki/terenu inwestycji;

- 12) wskaźniku intensywności zabudowy – należy przez to rozumieć stosunek sumy powierzchni całkowitej zabudowy do powierzchni działki/terenu;
- 13) udziale procentowym powierzchni terenu biologicznie czynnego - należy przez to rozumieć stosunek terenu biologicznie czynnego, o którym mowa w przepisach odrębnych, do powierzchni działki budowlanej lub terenu inwestycji, wyrażony w procentach;
- 14) infrastrukturze technicznej – należy przez to rozumieć uzbrojenie terenu, o którym mowa w art. 2 pkt 13 ustawy z dnia 27 marca 2003 r. o planowaniu i zagospodarowaniu przestrzennym;
- 15) pas technologiczny - pas terenu wzdłuż linii elektroenergetycznej, w którym jest ograniczony sposób korzystania z nieruchomości;
- 16) przepisach odrębnych – należy przez to rozumieć przepisy obowiązujących ustaw wraz z aktami wykonawczymi oraz akty prawa miejscowego; studium – należy przez to rozumieć „Studium uwarunkowań i kierunków zagospodarowania przestrzennego miasta i gminy Małogoszcz – zmiana studium”, uchwalonym Uchwałą Nr 21/187/05 Rady Miejskiej w Małogoszczu z dnia 22 czerwca 2005r., z późniejszymi zmianami, w tym zmianą Nr 3 Studium..., uchwaloną Uchwałą Nr 22/225/17 Rady Miejskiej w Małogoszczu z dnia 27 października 2017 r.

§ 5. 1. Przedmiotem ustaleń planu są:

- 1) tereny lokalizacji urządzeń i obiektów do produkcji energii elektrycznej o mocy powyżej 100 kW ze strefami ochronnymi - farmy fotowoltaiczne, oznaczone symbolem PEF;
- 2) tereny upraw rolnych i ogrodniczych, oznaczone symbolem R;
- 3) fragment terenu pasa drogowego drogi powiatowej, oznaczony symbolem KD-L.2.

2. Dla terenów wymienionych w ust. 1 ustala się:

- 1) granice terenów objętych planem;
- 2) linie rozgraniczające tereny o różnym przeznaczeniu lub różnych zasadach zagospodarowania;
- 3) przeznaczenie terenów, określone symbolami literowo-cyfrowymi;
- 4) strefy ochronne od urządzeń i obiektów farm fotowoltaicznych, których granice są tożsame z granicami terenów oznaczonych na rysunku planu symbolem PEF;
- 5) parametry i wskaźniki kształtowania zabudowy oraz zagospodarowania terenu, w tym linie zabudowy, wysokości obiektów, wskaźniki intensywności zabudowy;
- 6) zasady obsługi w zakresie infrastruktury technicznej;
- 7) tymczasowe sposoby użytkowania terenu;
- 8) stawki procentowe, na podstawie których ustala się opłatę, o której mowa w art. 36 ust. 4 ustawy o planowaniu i zagospodarowaniu przestrzennym.

§ 6. Na rysunku planu, przedstawione zostały oznaczenia graficzne, które są obowiązującymi ustaleniami planu:

- 1) granice terenów objętych planem;
- 2) linie rozgraniczające tereny o różnym przeznaczeniu lub różnych zasadach zagospodarowania;
- 3) przeznaczenie terenów, określone symbolami literowo-cyfrowymi;
- 4) nieprzekraczalne linie zabudowy;
- 5) granice stref wynikających z przepisów odrębnych;
- 6) pozostałe oznaczenia graficzne określone na rysunku planu mają charakter informacyjny lub wynikają z przepisów odrębnych.

§ 7. 1. Ustalenia zawarte w niniejszej uchwale stanowią podstawę do określenia sposobu zabudowy i zagospodarowania terenu objętego planem.

2. Ustalenia ogólne planu wraz z ustaleniami szczegółowymi dotyczącymi poszczególnych terenów oraz zasady zapewnienia obsługi infrastrukturą techniczną i drogową, stanowią łącznie ustalenia planu. Pominięcie lub wybiórcze stosowanie poszczególnych ustaleń, powoduje niezgodność z niniejszym planem.

3. Za zgodne z planem uznaje się budowę, rozbudowę i przebudowę sieci/obiektów i urządzeń związanych z infrastrukturą techniczną na terenie objętym planem, stosownie do warunków wynikających ze szczegółowych rozwiązań technicznych i technologicznych inwestycji.

4. Ustala się granice terenu inwestycji celu publicznego o znaczeniu lokalnym wyznaczone liniami rozgraniczającymi, stanowiące fragment terenu oznaczonego symbolem KD-L.2, przeznaczonego na poszerzenie pasa drogowego drogi publicznej - powiatowej, klasy lokalnej, zlokalizowanej poza granicami terenu objętego planem (oznaczonej symbolem KD-L.2 w obowiązującym planie).

5. Zmiana przepisów odrębnych lub instytucji związanych z treścią ustaleń planu nie powoduje potrzeby zmiany planu, jeżeli w sposób oczywisty daje się je dostosować do nowego stanu prawnego, bez uszczerbku dla ich istoty.

6. Dla spraw nieuregulowanych ustaleniami niniejszego planu należy stosować ogólnie obowiązujące przepisy odrębne.

§ 8. Obszary przeznaczone do zabudowy, objęte planem, stanowią grunty rolne klas RIVa, RIVb, RV, ŁIV, PsVI, RVI i N, które zgodnie z ustawą z dnia 3 lutego 1995 r. o ochronie gruntów rolnych i leśnych, nie wymagają zgody na zmianę przeznaczenia gruntów rolnych i leśnych na cele nierolnicze i nieleśne.

Rozdział 2. **Ustalenia ogólne**

§ 9. Ustalenia dotyczące zasad ochrony i kształtowania ładu przestrzennego

1. Lokalizacja urządzeń i obiektów do produkcji energii elektrycznej o mocy powyżej 100kW - farm fotowoltaicznych wraz ze strefami ochronnymi związanymi z ograniczeniami w zabudowie, zagospodarowaniu i użytkowaniu terenów, oraz niezbędnymi urządzeniami technologicznymi i technicznymi towarzyszącymi produkcji energii w granicach planu, przy zachowaniu nieprzekraczalnych linii zabudowy, określonych na rysunkach planu; linie rozgraniczające tereny produkcji energii elektrycznej są jednocześnie granicami stref ochronnych terenów farm fotowoltaicznych.

2. Linie zabudowy, o których mowa w ust. 1, nie obowiązują dla sieci infrastruktury technicznej.

3. Wysokość urządzeń i obiektów budowlanych, zgodnie z ustaleniami szczegółowymi planu.

4. Określone w ustaleniach szczegółowych ograniczenia wysokości zabudowy urządzeń i obiektów fotowoltaicznych, nie dotyczą infrastruktury technicznej, z zakresu energii elektrycznej i łączności.

5. W projektach budowlanych projektowanych obiektów budowlanych należy stosować nowoczesne, dostępne rozwiązania techniczne, technologiczne, organizacyjne, w tym instalacje eliminujące niekorzystne oddziaływania inwestycji na poszczególne elementy środowiska, w tym chroniące wody i gleby przed zanieczyszczeniem, zapewniające ograniczenie uciążliwości do granic władania terenu inwestycji, zgodnie z obowiązującymi przepisami odrębnymi.

6. Istniejące odcinki linii elektroenergetycznych 220 kV i 400 kV wraz z pasami technologicznymi na terenie objętym planem, przyjmuje się do zachowania, na warunkach określonych w ustaleniach planu i zgodnie z przepisami odrębnymi.

7. Dla terenów objętych planem nie wskazuje się ustaleń związanych z parametrami działek wynikającymi z podziału nieruchomości.

8. W zagospodarowywaniu terenów objętych planem ustala się w szczególności:

1) W zakresie potrzeb obronności i bezpieczeństwa państwa:

a) tereny objęte ustaleniami planu położone są w zasięgu systemów alarmowania dźwiękowego, funkcjonujących na terenie gminy z możliwością włączenia ich do radiowego systemu sterowania i powiadamiania mieszkańców w przypadku zagrożeń,

b) lokalizacja obiektów budowlanych powinna odbywać się w sposób zapewniający ochronę ludności, zgodnie z przepisami odrębnymi.

2) W zakresie ochrony przeciwpożarowej:

- a) pokrycie zapotrzebowania w wodę dla celów przeciwpożarowych, zgodnie z przepisami odrębnymi,
- b) zapewnienie pełnej przelotowości układu komunikacyjnego, zgodnie z przepisami odrębnymi.

§ 10. Ustalenia dotyczące zasad ochrony środowiska, przyrody i krajobrazu kulturowego

1. Na terenach objętych planem wszelkie działania inwestycyjne podlegają obowiązkowi racjonalnego kształtowania środowiska i gospodarowania jego zasobami, zgodnie z zasadą zrównoważonego rozwoju, uwzględniającą m.in.:

- 1) zapewnienie właściwych rozwiązań dla rodzaju zabudowy objętej planem,
- 2) ochronę wód, powietrza i ziemi przed zanieczyszczeniem,
- 3) ochronę przed hałasem, wibracjami i polami elektromagnetycznymi.

2. Część terenu PEF1 i teren PEF2 objętych planem w sołectwie Mieronice, znajduje się w granicach Chęcińsko - Kieleckiego Obszaru Chronionego Krajobrazu (Ch-K OChK), położonego na terenie otuliny Chęcińsko-Kieleckiego Parku Krajobrazowego, dla którego Uchwałą Nr XLIX/877/14 Sejmiku Województwa Świętokrzyskiego z dnia 13 listopada 2014 r., zostały wyznaczone granice i zasady ochrony na terenie Obszaru oraz zostały wydzielone strefy krajobrazowe (A,B,C), w tym „strefa C” - na terenie której są zlokalizowane tereny objęte planem - dla których ustalono cele i działania związane z ochroną krajobrazową i kulturą.

3. Tereny objęte planem w sołectwie Złotniki znajdują się w granicach Włoszczowsko – Jędrzejowskiego Obszaru Chronionego Krajobrazu (W-J OChK) dla którego Uchwałą Nr XXXV/619/13 Sejmiku Województwa Świętokrzyskiego z dnia 23 września 2013 r. zostały wyznaczone granice i zasady ochrony na terenie Obszaru oraz zostały ustalone działania w zakresie czynnej ochrony ekosystemów oraz wprowadzone zakazy, które nie dotyczą m.in. terenów objętych ustalenia planów miejscowych.

4. Część terenów objętych planem znajduje się w granicach obszarów zasobów wód podziemnych:

- 1) Głównego Zbiornika Wód Podziemnych (GZWP) Nr 416 „Małogoszcz”. Zbiornik posiada opracowaną przez Państwowy Instytut Geologiczny – Państwowy Instytut Badawczy „Dokumentację hydrogeologiczną określającą warunki hydrogeologiczne w związku z ustanawianiem obszarów ochronnych Głównego Zbiornika Wód Podziemnych Nr 416 „Małogoszcz”. Dokumentacja została przyjęta przez Ministra Środowiska w dniu 30.09.2011 r., zawiadomieniem znak: DGiKGhg-4731-23/6875/44386/11/MJ. Opracowana dokumentacja zawiera propozycje granic obszaru ochronnego zbiornika i jego otoczenia.
- 2) Głównego Zbiornika Wód Podziemnych (GZWP) Nr 409 „Niecka Miechowska SE”, posiadającego opracowaną przez Państwowy Instytut Geologiczny – Państwowy Instytut Badawczy dokumentację geologiczną zatwierdzoną decyzją znak: DG kdh/BJ/489-6227/99 Ministra Ochrony Środowiska Zasobów Naturalnych i Leśnictwa decyzją z dnia 14.07.1999 r.; zmienioną „Dodatkiem do dokumentacji hydrogeologicznej Głównego Zbiornika Wód Podziemnych GZWP (GZWP) nr 409 Niecka Miechowska (część SE) w związku z ustanowieniem obszarów ochronnych Głównego Zbiornika Wód Podziemnych nr 409 Niecka Miechowska (część SE)”” zatwierdzonym decyzją Ministra Środowiska znak: DGK-II.4731.131.2015.AJ z dnia 27.04.2016 r. Obszary zasobów wód podziemnych, wymagają szczególnej ochrony przed potencjalnymi zanieczyszczeniami mogącymi pogorszyć ich jakość.

5. W granicach terenów objętych planem, należy uwzględnić cele środowiskowe, wyznaczone dla wód powierzchniowych i podziemnych, określone w „Planie gospodarowania wodami na obszarze dorzecza Wisły”, zatwierdzonym przez Prezesa Rady Ministrów, na posiedzeniu Rady Ministrów w dniu 22 lutego 2011 r oraz cele zawarte w Ramowej Dyrektywie Wodnej 2000/60/WE Parlamentu Europejskiego i Rady z dnia 23 października 2000 r. ustanawiającej ramy wspólnotowego działania w dziedzinie polityki wodnej, wraz z przyjętym przez Radę Ministrów Planem gospodarowania wodami na obszarze dorzecza Wisły, stanowiącym aktualizację dotychczasowego Planu gospodarowania wodami na obszarze dorzecza Wisły - Rozporządzenie Rady Ministrów z dnia 18 października 2016 r. w sprawie Planu gospodarowania wodami na obszarze Wisły.

6. Na obszarach objętych planem nie znajdują się tereny objęte ochroną wyznaczone na podstawie odrębnych przepisów z zakresu ochrony środowiska, t.j:

- 1) tereny parków krajobrazowych i rezerwatów;
- 2) tereny stanowiące obszary ograniczonego użytkowania.

§ 11. Ustalenia dotyczące zasad ochrony dziedzictwa kulturowego i zabytków oraz dóbr kultury współczesnej

1. W granicach terenów objętych planem nie występują obiekty objęte ochroną konserwatorską na podstawie art. 6 ust. 1 pkt 1 i pkt 3 ustawy z dnia 23 lipca 2003 r. o ochronie zabytków i opiece nad zabytkami oraz nie występują dobra kultury współczesnej wymagające szczególnej ochrony.

2. Teren farmy fotowoltaicznej objęty planem na terenie sołectwa Mieronice, oznaczony symbolem PEF.1, położony jest w sąsiedztwie (w odległości ok. 160 m - PEF.1) „parku folwarcznego w Mieronicach”, zlokalizowanego na terenie działki o nr ewid. 119, utrzymanym w typie krajobrazowym, wpisanym do rejestru zabytków nieruchomych. W celu utrzymania typu krajobrazowego parku folwarcznego, ustalenia szczegółowe planu określają wymagania w zagospodarowaniu terenów farm fotowoltaicznych.

§ 12. Ustalenia dotyczące potrzeb kształtowania przestrzeni publicznych W granicach terenów objętych planem nie wyznacza się terenów przestrzeni publicznych w rozumieniu ustawy z dnia 27 marca 2003 r. o planowaniu i zagospodarowaniu przestrzennym, w związku z tym nie określa się zasad ich kształtowania.

§ 13. Ustalenia dotyczące granic i sposobów zagospodarowania terenów lub obiektów podlegających ochronie, ustalonych na podstawie przepisów odrębnych

1. Teren objęty planem oznaczony symbolem PEF.2 i PEF.2A w części północno-wschodniej oraz teren oznaczony symbolem R w części wschodniej, znajduje się w bliskiej strefie fali uderzeniowej wynikającej z zasięgu zagrożenia wybuchem od eksploatowanego obiektu - Składu Materiałów Wybuchowych - zlokalizowanego na terenie Woli Tesserowej, w pozostałej części teren znajduje się w dalekiej strefie fali uderzeniowej. Przy lokalizacji instalacji fotowoltaicznych - na terenach PEF.2 i PEF.2A - należy spełnić wymagania zawarte w normach dla konstrukcji paneli fotowoltaicznych, spełniających podane w normach obciążenia oraz wymagania określone w przepisach odrębnych.

2. W granicach terenów objętych planem nie występują tereny objęte ochroną wyznaczone na podstawie przepisów odrębnych, t.j:

- 1) tereny udokumentowanych złóż kopalin mineralnych;
- 2) obszary szczególnego zagrożenia powodzią;
- 3) tereny zagrożone osuwaniem się mas ziemnych.
- 3) krajobrazy priorytetowe określone w audycie krajobrazowym oraz w planie zagospodarowania przestrzennego województwa (krajobrazy priorytetowe nie zostały sporządzone dla województwa świętokrzyskiego, w związku z tym nie ustala się zasad ochrony).

§ 14. Ustalenia dotyczące szczegółowych zasad i warunków scalania i podziału nieruchomości

1. W granicach terenów objętych planem nie wskazuje się terenów wymagających przeprowadzenia procedury scalania i podziału, w rozumieniu ustawy z dnia 21 sierpnia 1997 r. o gospodarce nieruchomościami.

2. Nie określa się szczegółowych zasad i warunków scalania i podziału nieruchomości objętych planem.

§ 15. Ustalenia dotyczące szczególnych warunków zagospodarowania terenów oraz ograniczeń w ich użytkowaniu, w tym zakazy zabudowy

1. W granicach planu w zakresie szczegółowych warunków zagospodarowania terenów oraz ograniczeń w ich użytkowaniu, w tym zakazy zabudowy, wprowadza się ograniczenia lokalizacyjne wynikające z przebiegu infrastruktury technicznej i ustala się:

- 1) Zakaz lokalizacji obiektów przeznaczonych na pobyt ludzi:
 - a) w strefach ochronnych farm fotowoltaicznych, których granice są tożsame z granicami terenów oznaczonych na rysunkach planu symbolami: PEF.1, PEF.2, PEF.2A, PEF.3 i PEF.4,
 - b) na terenach gruntów rolnych oznaczonych na rysunkach planu symbolem R.
- 2) Dla istniejącej linii elektroenergetycznej 220 kV (Kielce-Łośnice) - występującej na fragmencie terenu oznaczonego w planie symbolem PEF.1 - wyznacza się pas technologiczny o szerokości 50,0 m - po 25,0 m w obie strony od osi linii. Wymagania, zakazy i ograniczenia w gospodarowaniu terenem w granicach pasa technologicznego (eksploatacyjnego) linii, zgodnie z przepisami odrębnymi oraz normami dotyczącymi

projektowania linii elektroenergetycznych. Niedopuszczalne jest tworzenie nasadzeń drzew, krzewów i roślinności przekraczającej 3 metry wysokości. Obowiązuje zapewnienie dostępu do linii.

- 3) Dla istniejącej linii elektroenergetycznej 400 kV - występującej na fragmencie terenu oznaczonego w planie symbolem PEF.1 - wyznacza się pas technologiczny o szerokości 80,0 m - po 40,0 m w obie strony od osi linii. Wymagania, zakazy i ograniczenia w gospodarowaniu terenem w granicach pasa technologicznego (eksploatacyjnego) linii, zgodnie z przepisami odrębnymi. Obowiązuje zapewnienie dostępu do linii.
- 4) W granicach terenów objętych planem nie przewiduje się budowy obiektów budowlanych o wysokości 50,0 m i więcej, a zatem realizacja planowanych obiektów budowlanych farm fotowoltaicznych nie wymaga zgłaszania i oznakowania, do właściwego organu nadzoru nad lotnictwem wojskowym oraz spełnienia wymagań określonych w ustawie z dnia 3 lipca 2002 r. Prawo lotnicze i w rozporządzeniu Ministra Infrastruktury z dnia 25 czerwca 2003 r. w sprawie sposobu zgłaszania oraz oznakowania przeszkód lotniczych.

2. Działalność przedsięwzięć lokalizacyjnych w granicach planu nie może powodować uciążliwości dla zdrowia ludności, a ich oddziaływanie nie może powodować ponadnormatywnego obciążenia środowiska naturalnego poza granicami terenów objętych planem.

§ 16. Ustalenia dotyczące sposobu i terminu tymczasowego zagospodarowania, urządzania i użytkowania terenów W granicach terenów objętych planem, do czasu docelowego zagospodarowania terenów urządzeniami i obiektami fotowoltaicznymi, przewiduje się dotychczasowe użytkowanie terenów, wynikające z ich funkcji.

§ 17. Ustalenia dotyczące zasad modernizacji, rozbudowy i budowy systemów komunikacji oraz infrastruktury technicznej

1. Obsługa komunikacyjna terenów objętych planem z terenu dróg zlokalizowanych poza granicami (na ich obrzeżach) terenów objętych planem:

- 1) na terenie części sołectwa Mieronice:
 - a) teren oznaczony symbolem PEF.1 - z terenu drogi wojewódzkiej Nr 728 (relacji Grójec-Końskie-Łopuszno-Małogoszcz-Jędrzejów, stanowiącej obwodnicę wschodnią Małogoszcza, wybudowaną na parametrach drogi klasy głównej, oznaczonej w planie symbolem KD.G.2) poprzez teren drogi dojazdowej, oznaczonej numerem ewidencyjnym 163/7;
 - b) teren oznaczony symbolem PEF.2 - z terenu drogi powiatowej Nr 0152T (odcinek drogi Mieronice-Karsznice, od strony południowej), wyznaczonej i oznaczonej symbolem KD-L.2 w obowiązującym planie miejscowym do przebudowy, na parametrach drogi klasy lokalnej, której fragment terenu planowany na poszerzenie pasa drogowego znajduje się w granicach terenu niniejszego planu i został oznaczony symbolem KD-L.2 oraz z terenu drogi gminnej (odcinek drogi Mieronice-Brzezinki-Bocheniec od strony zachodniej), wybudowanej na parametrach drogi lokalnej, oznaczonej w obowiązującym planie miejscowym symbolem KDL-20;
 - c) teren oznaczony symbolem PEF.2A - z terenu drogi gminnej (odcinek drogi Mieronice-Brzezinki-Bocheniec od strony zachodniej), wybudowanej na parametrach drogi lokalnej, oznaczonej w obowiązującym planie miejscowym symbolem KDL-20 (droga zlokalizowana poza granicami terenu objętego planem);
- 2) na terenie części sołectwa Złotniki - tereny oznaczone symbolem PEF.3 i PEF.4 z terenu drogi powiatowej Nr 0217T (odcinek drogi Mieronice-Złotniki-Kanice Nowe, od strony zachodniej, oznaczonej symbolem KD-L.6 w obowiązującym planie), poprzez teren dróg dojazdowych o numerach ewidencyjnych 2175 i 2174, zlokalizowanych poza granicami terenów objętych planem.
- 3) dla terenów oznaczonych w planie symbolem R - na terenie sołectwa Mieronice i Złotniki - należy zachować dotychczasowy dostęp do układu komunikacyjnego, zlokalizowanego poza granicami terenów objętych planem.

2. Tereny dróg oznaczone symbolami zarówno w granicach planu jak i poza jego granicami, przedstawiają załączniki graficzne/rysunki planu.

3. Na terenach farm fotowoltaicznych należy przewidzieć miejsca parkingowe, nie mniej niż 1 miejsce na jednego zatrudnionego do obsługi urządzeń.

4. Zaopatrzenie w wodę z sieci wodociągowej zlokalizowanej/projektowanej poza granicami planu lub dowożonej beczkowozami.

5. W zakresie zaopatrzenie w energię elektryczną ustala się:

- 1) dostawę energii elektrycznej przy spełnieniu wymagań określonych w przepisach odrębnych,
- 2) budowę stacji transformatorowych i sieci zasilających średniego napięcia i sieci niskiego napięcia, zgodnie z przepisami odrębnymi,
- 3) przebiegi/odcinki istniejących linii elektroenergetycznej 220 kV i 400 kV wraz strefami technologicznymi, zostały wskazane na rysunku planu.

6. Gospodarka odpadami zgodnie z przepisami odrębnymi.

7. Odprowadzenie wód deszczowych zgodnie z przepisami odrębnymi.

8. Dopuszcza się lokalizację nowych sieci i urządzeń telekomunikacyjnych, w tym sieci szerokopasmowej, w sposób określony w przepisach odrębnych.

9. Tereny farm fotowoltaicznych nie wymagają ustaleń w zakresie:

- 1) odprowadzanie ścieków sanitarno-bytowych i technologicznych,
- 2) dostawy gazu,
- 3) zaopatrzenia w ciepło,
- 4) obsługi telekomunikacyjnej (teren znajduje się w zasięgu sieci telefonii komórkowej).

Rozdział 3.

Ustalenia szczegółowe dotyczące poszczególnych terenów wyznaczonych liniami rozgraniczającymi

§ 18.1. Wyznacza się tereny zabudowy produkcyjnej związanej z lokalizacją urządzeń i obiektów do produkcji energii elektrycznej o mocy powyżej 100 kW ze strefami ochronnymi - farmy fotowoltaiczne, o pow. ok. 17,9714 ha, oznaczone na rysunku planu symbolem PEF, dla których ustala się:

- 1) Przeznaczenie podstawowe – lokalizacja urządzeń i obiektów do produkcji energii elektrycznej z odnawialnych źródeł energii o mocy powyżej 100kW wraz z niezbędnymi obiektami i urządzeniami technologicznymi, stacjami transformatorowymi i liniami elektroenergetycznymi, towarzyszącymi lokalizacji farmy fotowoltaicznej.
- 2) Przeznaczenie dopuszczalne – lokalizacja obiektów i urządzeń towarzyszących funkcji podstawowej, w tym m.in. komunikacji wewnętrznej, parkingów, obiektów i urządzeń infrastruktury technicznej, stanowiących całość techniczno-użytkową farmy fotowoltaicznej.
- 3) Wyznacza się strefy ochronne terenów farm fotowoltaicznych, których granice są tożsame z granicami terenów oznaczonych symbolem PEF. W obszarze strefy ochronnej obowiązuje zakaz lokalizacji obiektów nie związanych z funkcjonowaniem farm fotowoltaicznych, w tym obiektów przeznaczonych na pobyt ludzi.

2. W zakresie parametrów i wskaźników kształtowania zabudowy oraz zagospodarowania terenu, ustala się:

- 1) nieprzekraczalną linię zabudowy - 10,0 m, od linii rozgraniczającej tereny dróg (KD-L.2; KD-L.20) zlokalizowanych na obrzeżach terenów objętych planem, określoną na rysunkach planu, która dotyczy usytuowania konstrukcji z panelami fotowoltaicznymi do produkcji energii elektrycznej oraz obiektów i urządzeń towarzyszących.
- 2) odległość lokalizacji konstrukcji z panelami fotowoltaicznymi od granicy terenu działek sąsiednich, nie mniejsza niż 3,0 m;
- 3) odległość lokalizacji konstrukcji z panelami fotowoltaicznymi i obiektów towarzyszących od granicy terenu dróg gruntowych o nr ewid. 2175 i 2174, nie mniejsza niż 3,0 m;
- 4) wysokość konstrukcji dla paneli fotowoltaicznych, mierzona od poziomu terenu do najwyższego punktu konstrukcji, w dostosowaniu do technologii, nie większa niż 8,0 m;
- 5) wysokość dla obiektów kubaturowych towarzyszących przeznaczeniu podstawowemu terenów, w tym kubaturowych stacji transformatorowych - nie większa niż 5,0 m;

- 6) dla obiektów kubaturowych, związanych z farmami fotowoltaicznymi, w tym kubaturowych stacji transformatorowych, ze względu na specyfikę obiektów, nie określa się: ilości kondygnacji, rodzaju dachów, kątów nachylenia połaci dachowych;
- 7) dla infrastruktury technicznej, w tym sieci elektroenergetycznej, w dostosowaniu do wymagań określonych w przepisach odrębnych dla tego rodzaju zabudowy;
- 8) maksymalny wskaźnik powierzchni zabudowy nie większy niż 85%;
- 9) maksymalny wskaźnik intensywności zabudowy nie większy niż 85%;
- 10) udział procentowy powierzchni biologicznie czynnej terenu, nie mniej niż 10%.
- 11) ogrodzenia terenów farm fotowoltaicznych, wyłącznie ażurowe z siatki metalowej lub siatki z tworzywa sztucznego, w tym z siatki w formie paneli, umożliwiające swobodne przemieszczanie zwierząt.

3. Panele fotowoltaiczne należy usytuować tak, aby nie powodowały oślepiania użytkowników dróg publicznych; obowiązuje zastosowanie powłok antyrefleksyjnych na panelach fotowoltaicznych.

4. Wyznacza się liniami rozgraniczającymi, tereny do zabudowy farmami fotowoltaicznymi

- 1) na terenie części sołectwa Mieronice: -PEF.1 – o pow. ok. 4,2170 ha, teren urządzeń i obiektów do produkcji energii elektrycznej; na wyznaczonym terenie od strony południowo - zachodniej w pasie 3,0 m od granicy terenu działek sąsiednich należy wprowadzić zieleń osłonową, w pasie o szerokości nie mniejszej niż 0,5 m i wysokości nie większej niż wysokość najniższej krawędzi konstrukcji paneli fotowoltaicznych, -PEF.2 – o pow. ok. 6,2644 ha, teren urządzeń i obiektów do produkcji energii elektrycznej; -PEF.2A – o pow. ok. 3,0000 ha, teren urządzeń i obiektów do produkcji energii elektrycznej;
- 2) na terenie części sołectwa Złotniki -PEF.3 – o pow. ok. 1,3600 ha, teren urządzeń i obiektów do produkcji energii elektrycznej, -PEF.4 – o pow. ok. 3,1300 ha, teren urządzeń i obiektów do produkcji energii elektrycznej.

5. Obsługa komunikacyjna terenów i zasady obsługi w infrastrukturę techniczną, zgodnie z ustaleniami określonymi w §17.

6. W zabudowie i zagospodarowaniu terenu należy uwzględnić ustalenia ogólnego planu, zawarte w Rozdziale II, w zakresie odpowiadającym uwarunkowaniom i funkcji terenu.

§ 19. 1. Wyznacza się tereny upraw rolnych i ogrodniczych, oznaczone na rysunku planu symbolem R, o pow. ok. 11,1056 ha, dla których ustala się:

- 1) Przeznaczenie podstawowe - tereny upraw rolniczych i ogrodniczych.
- 2) Przeznaczenie dopuszczalne - lokalizacja obiektów i urządzeń infrastruktury technicznej.

2. Obsługa komunikacyjna terenów na dotychczasowych zasadach z dróg, zlokalizowanych poza granicami planu.

3. W zabudowie i zagospodarowaniu terenów należy uwzględnić ustalenia ogólnego planu, w zakresie odpowiadającym uwarunkowaniom i funkcji terenu.

§ 20. W granicach terenu objętego planem w sołectwie Mieronice, wyznacza się w liniach rozgraniczających fragment terenu o szerokości od 3,0 m do 4,8 m, o pow. ok. 0,20 ha, oznaczonego symbolem KD-L.2, na poszerzenie pasa drogowego drogi powiatowej nr 0152T Mieronice - Karsznice (droga zlokalizowana poza granicami planu, oznaczona symbolem KD-L.2).

Rozdział 4. Przepisy szczególne

§ 21. Dla terenów objętych planem, obejmujących nieruchomości położone na terenie części sołectw Mieronice i Złotniki, oznaczonych w planie symbolem PEF, określa się stawkę procentową, na podstawie której ustala się opłatę o której mowa w art. 36 ust. 4 ustawy z dnia 27 marca 2003 r. o planowaniu i zagospodarowaniu przestrzennym w wysokości 20%. Dla terenów oznaczonych w planie symbolem R i KD-L, nie ustala się opłaty planistycznej.

Rozdział 5.
Przepisy końcowe

§ 22. Wykonanie uchwały powierza się Burmistrzowi Miasta i Gminy Małogoszcz.

§ 23. Uchwała obowiązuje po upływie 14 dni od dnia ogłoszenia w Dzienniku Urzędowym Województwa Świętokrzyskiego.

Przewodniczący Rady
Miejskiej

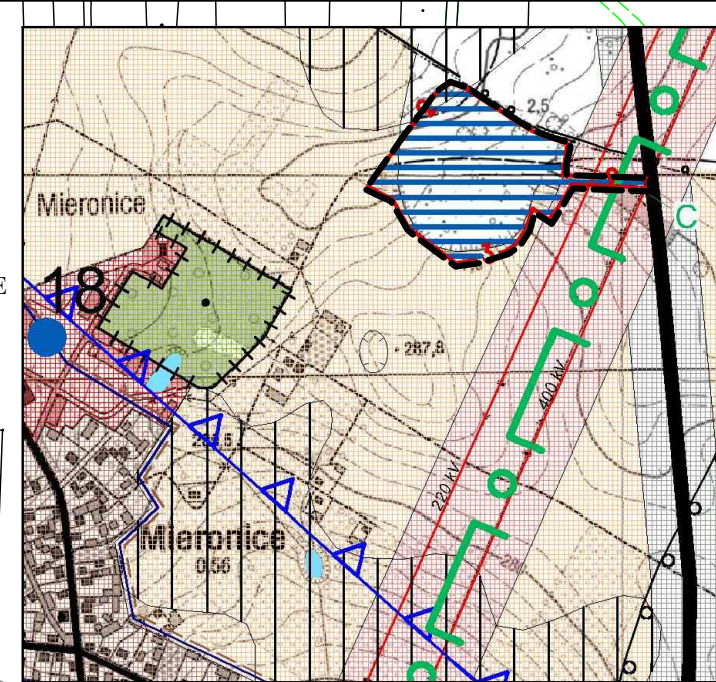
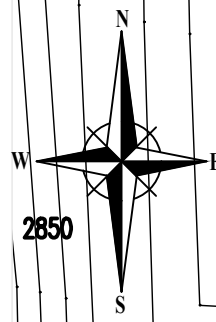
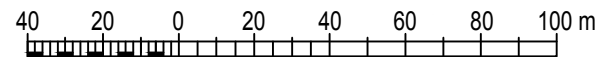
Michał Borowski

ZALĄCZNIK NR 1

**DO UCHWAŁY NR XLVIII/444/23
RADY MIEJSKIEJ W MAŁOGOSZCZU
Z DNIA 14 LISTOPADA 2023 ROKU**

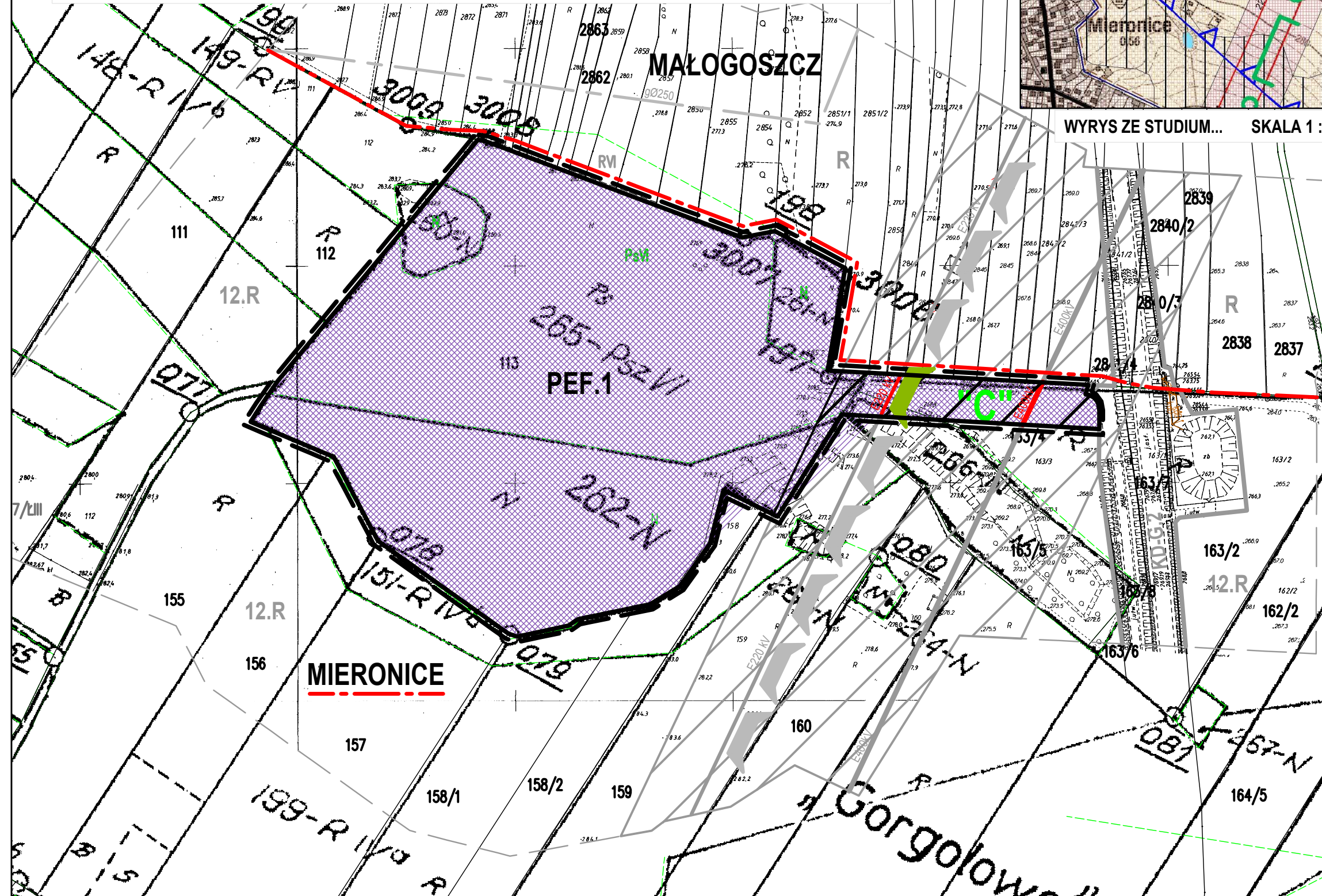
**ZMIANA CZĘŚCI MIEJSCOWEGO PLANU ZAGOSPODAROWANIA PRZESTRZENNEGO
GMINY MAŁOGOSZCZ, OBEJMUJĄCEGO POŁUDNIOWO - ZACHODNIĄ CZĘŚĆ GMINY MAŁOGOSZCZ,
NA TERENIE CZĘŚCI SOŁECTW MIERONICE I ŻŁOTNIKI**

SKALA 1 : 2 000



LEGENDA:

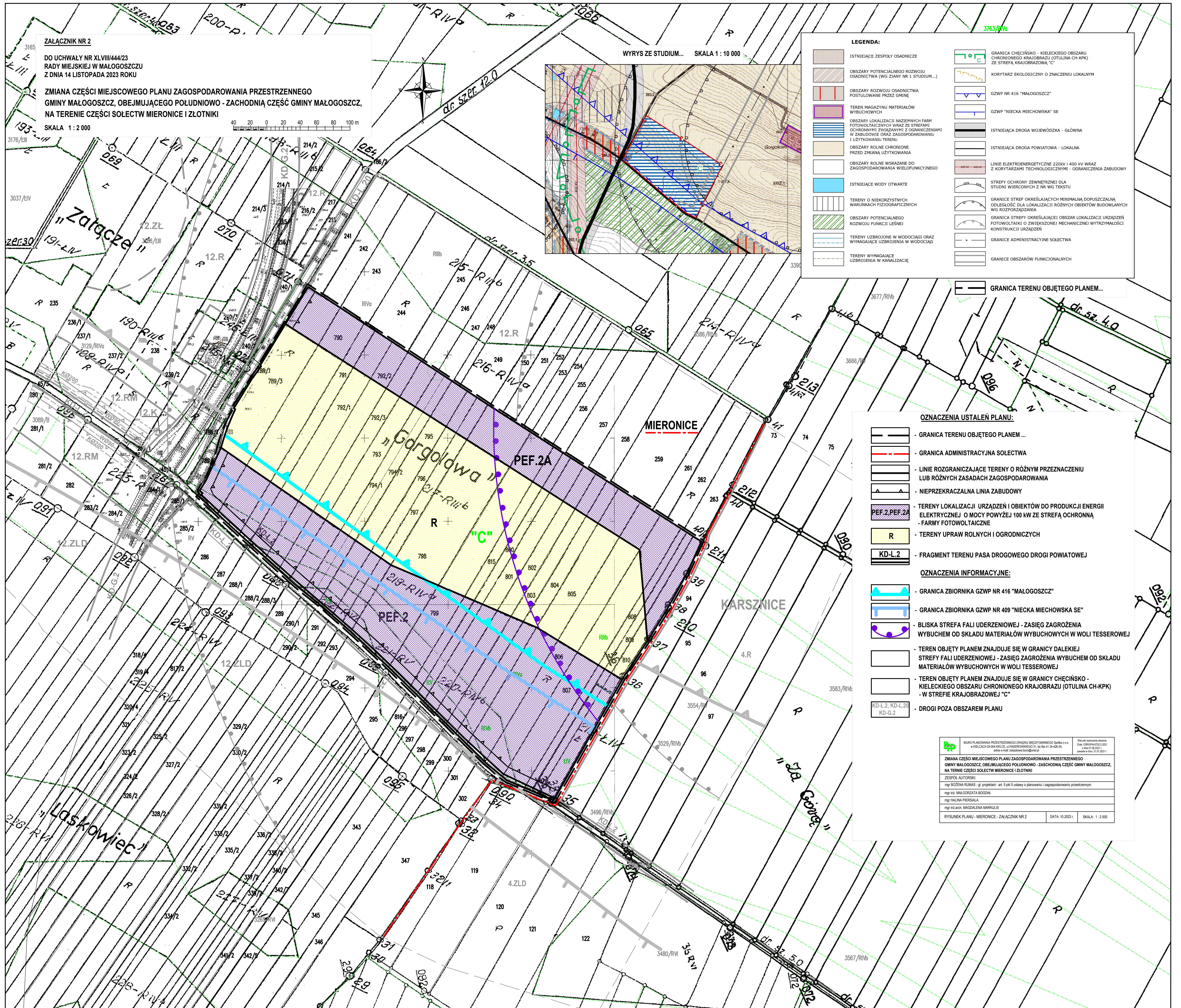
	ISTNIEJĄCE ZESPÓŁY OSADNICZE		ISTNIEJĄCE WODY OTWARTE
	OBZARY POTENCJALNEGO ROZWOJU OSADNICTWA		GRANICA CHĘCIŃSKO - KIELECKIEGO OBSZARU CHRONIONEGO KRAJOBRAZU (OTULINA CH-KPK) ZE STREFĄ KRAJOBRAZOWĄ "C"
	TERENY KONCENTRACJI USŁUG PUBLICZNYCH		WAŻNIEJSZE OBIEKTY ZABYTKOWE m.in. WPISANE DO REJESTRU KONSERWATORA ZABYTKÓW
	OBZARY LOKALIZACJI NAZIEMNYCH FARM FOTOWOLTAYCZNYCH WRAZ ZE STREFAMI OCHRONNYMI ZWIĄZANYMI OGRANICZENIAMI W ZABUDOWIE ORAZ ZAGOSPODAROWANIU I UŻYTKOWANIU TERENU		STREFY OCHRONY ARCHEOLOGICZNEJ
	ZIELEŃ CMENTARNA I PARKOWA OBJĘTA OCHRONĄ		GZWP NR 416 "MAŁOGOSZCZ"
	OBZARY ROLNE CHRONIONE PRZED ZMIANĄ UŻYTKOWANIA		ISTNIEJĄCE DROGI WOJEWÓDZKIE - GŁÓWNE
	OBZARY ROLNE WSKAZANE DO ZAGOSPODAROWANIA WIELOFUNKCYJNEGO		ISTNIEJĄCE DROGI GMINNE - ZBIORCZE
	TERENY O NIEKORZYSTNYCH WARUNKACH FIZJOGRAFICZNYCH		LINIE ELEKTROENERGETYCZNE 220kV I 400 kV WRAZ Z KORYTARZAMI TECHNOLOGICZNYMI - OGRANICZENIA ZABUDOWY
	STUDNIE WIERCONE Z NR WG TEKSTU		STREFY OCHRONNE OD OBIEKTÓW UCIAŹLIWYCH
	TERENY UZBROJONE W WODOCIĄGI		GRANICE ADMINISTRACYJNE MIASTA
	TERENY WYMAGAJĄCE UZBROJENIA W KANALIZACJĘ		GRANICA TERENU OBJĘTEGO PLANEM



OZNACZENIA USTALEŃ PLANU:

- GRANICA TERENU OBJĘTEGO PLANEM ...
 - GRANICA ADMINISTRACYJNA SOŁECTWA
 - LINIA ROZGRANICZAJĄCA TERENY O RÓŻNYM PRZEZNACZENIU LUB RÓŻNYCH ZASADACH ZAGOSPODAROWANIA
 - TEREN LOKALIZACJI URZĄDZEŃ I OBIEKTÓW DO PRODUKCJI ENERGII ELEKTRYCZNEJ O MOCY POWYŻEJ 100 kW ZE STREFĄ OCHRONNĄ - FARMA FOTOWOLTAYCZNA
 - OGRANICZENIA LOKALIZACYJNE OD LINII ELEKTROENERGETYCZNYCH 220 kV I 400 kV - PASY TECHNOLOGICZNE
- OZNACZENIA INFORMACYJNE:**
- GRANICA CHĘCIŃSKO - KIELECKIEGO OBSZARU CHRONIONEGO KRAJOBRAZU (OTULINA CH-KPK) - W STREFIE KRAJOBRAZOWEJ "C"
 - ODCINEK LINII ELEKTROENERGETYCZNEJ WYSOKIEGO NAPIĘCIA 220 kV
 - ODCINEK LINII ELEKTROENERGETYCZNEJ WYSOKIEGO NAPIĘCIA 400 kV
 - TEREN OBJĘTY PLANEM ZNAJDUJE SIĘ W GRANICY GŁÓWNEGO ZBIORNIKA WÓD PODZIEMNYCH NR 416 "MAŁOGOSZCZ"
 - TEREN DROGI POZA OBSZAREM PLANU

	BIURO PLANOWANIA PRZESTRZENNEGO ZWIĄZKU MIĘDYGMINNEGO Spółka z o.o. w KIELCACH 25-004 KIELCE, ul.PADEREWSKIEGO 31, tel./fax 41 34-426-34 adres e-mail: zwiazkowe.biuro@onet.pl	Warunki wykonania zlecenia Znak: OBR/PMN/6722.1.2021 z dnia 07.06.2021r. zawarte w dniu: 21.07.2021r.
ZMIANA CZĘŚCI MIEJSCOWEGO PLANU ZAGOSPODAROWANIA PRZESTRZENNEGO GMINY MAŁOGOSZCZ, OBEJMUJĄCEGO POŁUDNIOWO - ZACHODNIĄ CZĘŚĆ GMINY MAŁOGOSZCZ, NA TERENIE CZĘŚCI SOŁECTW MIERONICE I ŻŁOTNIKI		
ZESPÓŁ AUTORSKI:		
mgr BOŻENA RUMAS - gł. projektant - art. 5 pkt 5 ustawy o planowaniu i zagospodarowaniu przestrzennym		
mgr inż. MAŁGORZATA BOGDAŁ		
mgr HALINA PIERSIAŁA		
mgr inż.arch. MAGDALENA MARKULIS		
RYSunek PLANU - MIERONICE ZAŁĄCZNIK NR 1	DATA: 10.2023 r.	SKALA: 1 : 2 000



WYRYS ZE STUDIUM... SKALA 1 : 10 000

ZALĄCZNIK NR 2

DO UCHWAŁY NR XLVIII/444/23 RADY MIEJSKIEJ W MAŁOGOSZCZU Z DNIA 14 LISTOPADA 2023 ROKU

ZMIANA CZĘŚCI MIEJSCOWEGO PLANU ZAGOSPODAROWANIA PRZESTRZENNEGO GMINY MAŁOGOSZCZ, OBEJMUJĄCEGO POŁUDNIOWO - ZACHODNIĄ CZĘŚĆ GMINY MAŁOGOSZCZ, NA TERENIE CZĘŚCI SOŁECTW MIERONICE I ZŁOTNIKI

SKALA 1 : 2 000



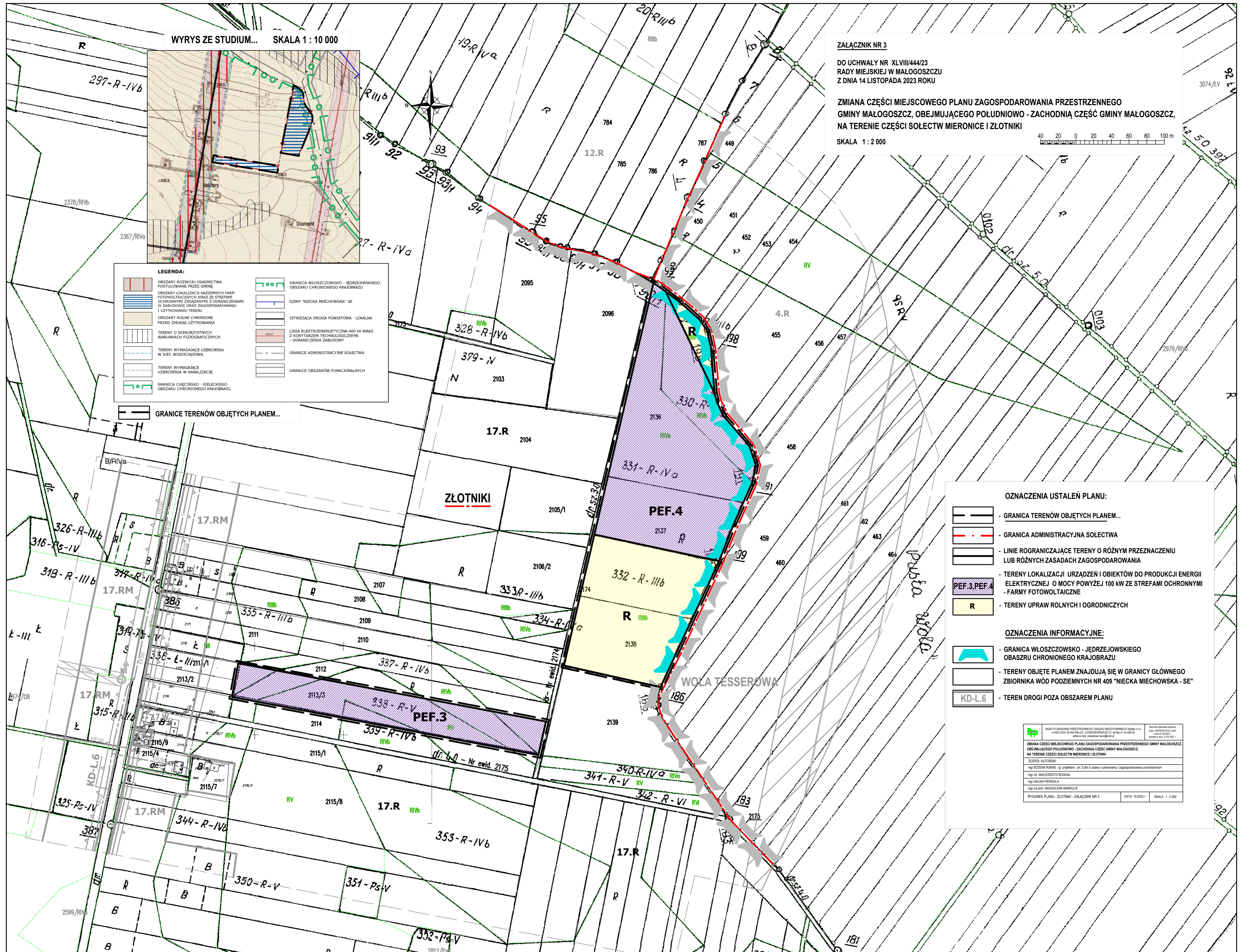
LEGENDA:

	ISTNIEJĄCE ZESPÓŁY OSADNICZE		GRANICA CHĘCIŃSKO - KIELECKIEGO OBSZARU CHRONIONEGO KRAJOBRAZU (OTULINA CH-KPK) ZE STREFĄ KRAJOBRAZOWĄ "C"
	OBSZARY POTENCJALNEGO ROZWOJU OSADNICZTWA (WG ZMIANY NR 1 STUDIUM...)		KORYTARZ EKOLOGICZNY O ZNACZENIU LOKALNYM
	OBSZARY ROZWOJU OSADNICZTWA POSTULOWANE PRZEZ GMINĘ		GZWP NR 416 "MAŁOGOSZCZ"
	TEREN MAGAZYNU MATERIAŁÓW WYBUCHOWYCH		GZWP "NIECKA MIECHOWSKA" SE
	OBSZARY LOKALIZACJI NAZWIANYCH FARM FOTOWOLTAEICZNYCH WRAZ ZE STREFAMI OCHRONNYMI ZWIĄZANYMI Z OGRANICZENIAMI W ZABUDOWIE ORAZ ZAGOSPODAROWANIU I UŻYTKOWANIU TERENU		ISTNIEJĄCA DROGA WOJEWÓDZKA - GŁÓWNA
	OBSZARY ROLNE CHRONIONE PRZED ZMIANĄ UŻYTKOWANIA		ISTNIEJĄCA DROGA POWIATOWA - LOKALNA
	OBSZARY ROLNE WSKAZANE OD ZAGOSPODAROWANIA WIELOFUNKCYJNEGO		LINIE ELEKTROENERGETYCZNE 220kV i 400 kV WRAZ Z KORYTARZAMI TECHNOLOGICZNYMI - OGRANICZENIA ZABUDOWY
	ISTNIEJĄCE WODY OTWARTE		STREFA OCHRONY ZEWNĘTRZNEJ DLA STUDIUM WIERCONYCH Z NR WG TEKSTU
	TERENY O NIEKORZYSTNYCH WARUNKACH FIZJOGRAFICZNYCH		GRANICE STREF OKREŚLAJĄCYCH MINIMALNĄ DOPUSZCZALNĄ ODLEGŁOŚĆ DLA LOKALIZACJI RÓŻNYCH OBIEKTÓW BUDOWLANYCH WG ROZPORZĄDZANIA
	OBSZARY POTENCJALNEGO ROZWOJU FUNKCJI LEŚNEJ		GRANICA STREFY OKREŚLAJĄCEJ OBSZAR LOKALIZACJI URZĄDZEŃ FOTOWOLTAEICZNYCH O ZWIĘKSZONEJ MECHANICZNEJ WYTRZYMAŁOŚCI KONSTRUKCJI URZĄDZEŃ
	TERENY UZBROJONE W WODOCIĄGI ORAZ WYMAGAJĄCE UZBROJENIA W WODOCIĄGI		GRANICE ADMINISTRACYJNE SOŁECTWA
	TERENY WYMAGAJĄCE UZBROJENIA W KANALIZACJĘ		GRANICE OBSZARÓW FUNKCYJNALNYCH

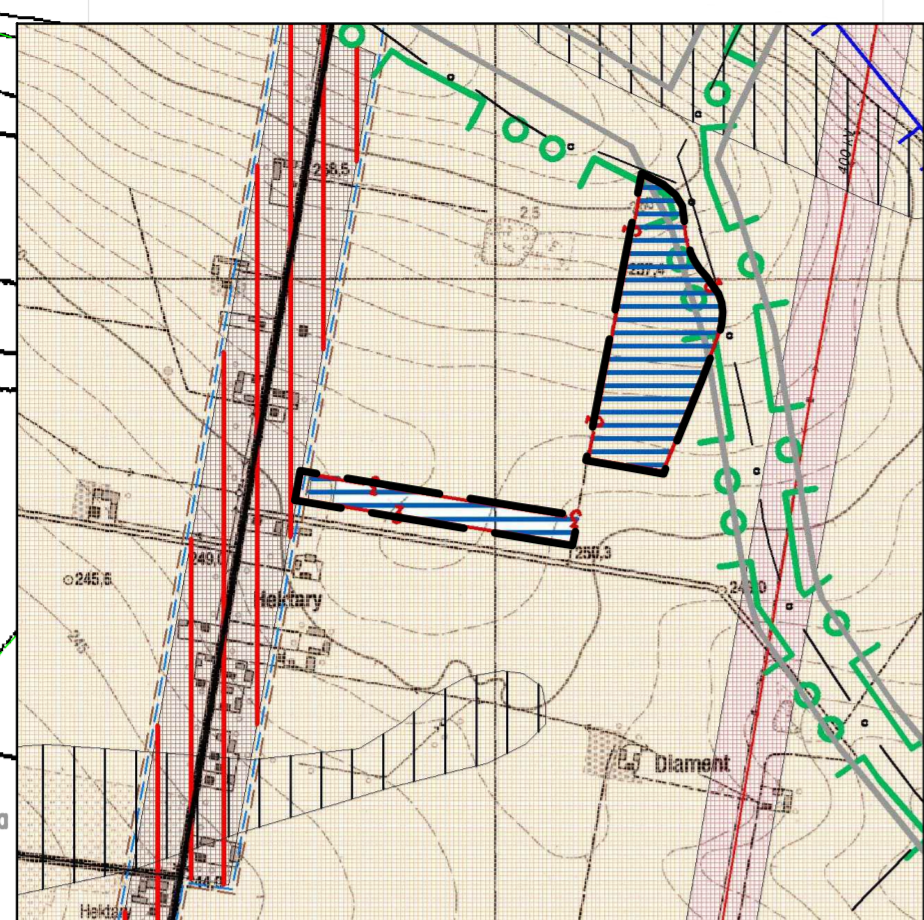
OZNACZENIA USTALEŃ PLANU:

- GRANICA TERENU OBJĘTEGO PLANEM ...
 - GRANICA ADMINISTRACYJNA SOŁECTWA
 - LINIE ROZGRANICZAJĄCE TERENY O RÓŻNYM PRZEZNACZENIU LUB RÓŻNYCH ZASADACH ZAGOSPODAROWANIA
 - NIEPRZEKRACZALNA LINIA ZABUDOWY
 - TERENY LOKALIZACJI URZĄDZEŃ I OBIEKTÓW DO PRODUKCJI ENERGII ELEKTRYCZNEJ O MOCY POWYŻEJ 100 kW ZE STREFĄ OCHRONNĄ - FARMY FOTOWOLTAEICZNE
 - TERENY UPRAW ROLNYCH I OGRODNICZYCH
 - FRAGMENT TERENU PASA DROGOWEGO DROGI POWIATOWEJ
- OZNACZENIA INFORMACYJNE:**
- GRANICA ZBIORNIKA GZWP NR 416 "MAŁOGOSZCZ"
 - GRANICA ZBIORNIKA GZWP NR 409 "NIECKA MIECHOWSKA SE"
 - BLISKA STREFA FALI UDERZENIOWEJ - ZASIĘG ZAGROŻENIA WYBUCHEM OD SKŁADU MATERIAŁÓW WYBUCHOWYCH W WOLI TESSEROWEJ
 - TEREN OBJĘTY PLANEM ZNAJDUJE SIĘ W GRANICY DALEKIEJ STREFY FALI UDERZENIOWEJ - ZASIĘG ZAGROŻENIA WYBUCHEM OD SKŁADU MATERIAŁÓW WYBUCHOWYCH W WOLI TESSEROWEJ
 - TEREN OBJĘTY PLANEM ZNAJDUJE SIĘ W GRANICY CHĘCIŃSKO - KIELECKIEGO OBSZARU CHRONIONEGO KRAJOBRAZU (OTULINA CH-KPK) - W STREFIE KRAJOBRAZOWEJ "C"
 - DROGI POZA OBSZAREM PLANU

BIURO PLANOWANIA PRZESTRZENNEGO ZNAJDUJĄCYM SIĘ W MAŁOGOSZCZU MAŁOGOSZCZ 25-004 KIELECE, ul. PAZDROWEK 31, tel. fax 41 34 426 34 www.bip.pl, www.malagoszcz.pl		Siedziba wykonawcy Znak: 5020/PN/0722/2021 data: 10.10.2023 r.
ZMIANA CZĘŚCI MIEJSCOWEGO PLANU ZAGOSPODAROWANIA PRZESTRZENNEGO GMINY MAŁOGOSZCZ, OBEJMUJĄCEGO POŁUDNIOWO - ZACHODNIĄ CZĘŚĆ GMINY MAŁOGOSZCZ, NA TERENIE CZĘŚCI SOŁECTW MIERONICE I ZŁOTNIKI		
ZESPÓŁ AUTORSKI: mgr BOŻENA RUMAS - gł. projektant - et. 5 p.4 ustawy o planowaniu i zagospodarowaniu przestrzennym mgr inż. MAŁGORZATA BOGDAL mgr HALINA PIERSIAŁA mgr inż. arch. MAGDALENA MARKULIS		
RYSUNEK PLANU - MIERONICE - ZALĄCZNIK NR 2		DATA: 10.10.2023 r. SKALA: 1 : 2 000



WYRYS ZE STUDIUM... SKALA 1 : 10 000



LEGENDA:

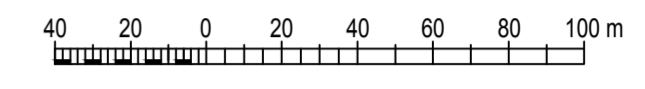
	OBZASY ROZWOJU OSADNICTWA POSTULOWANE PRZEZ GMINĘ		GRANICA WŁOSZCZOWSKO - JEDRZEŹOWSKIEGO OBSZARU CHRONIONEGO KRAJOBRAZU
	OBZASY LOKALIZACJI NIEZMIERNYCH FARM FOTOWOLTAYCZNYCH WRAZ ZE STREFAMI OCHRONNYMI ZWIĄZANYMI Z OGRANICZENIAMI W ZABUDOWIE ORAZ ZAGOSPODAROWANIU I UŻYTKOWANIU TERENU		GZWP "NIECKA MIECHOWSKA" SE
	OBZASY ROLNE CHRONIONE PRZED ZMIANĄ UŻYTKOWANIA		ISTNIEJĄCA DROGA POWIATOWA - LOKALNA
	TERENY O NIEKORZYSTNYCH WARUNKACH FIZJOGRAFICZNYCH		LINIA ELEKTROENERGETYCZNA 400 kV WRAZ Z KONTAKTEM TECHNOLOGICZNYMI - OGRANICZENIA ZABUDOWY
	TERENY WYMAGAJĄCE UZBROJENIA W SIEĆ WODOCIĄGOWĄ		GRANICE ADMINISTRACYJNE SOŁECTWA
	TERENY WYMAGAJĄCE UZBROJENIA W KANALIZACJĘ		GRANICE OBSZARÓW FUNKCYJNALNYCH
	GRANICA CHECIŃSKO - KIELECKIEGO OBSZARU CHRONIONEGO KRAJOBRAZU		
	GRANICE TERENÓW OBJĘTYCH PLANEM...		

ZALĄCZNIK NR 3

DO UCHWAŁY NR XLVIII/444/23
RADY MIEJSKIEJ W MAŁOGOSZCZU
Z DNIA 14 LISTOPADA 2023 ROKU

ZMIANA CZĘŚCI MIEJSCOWEGO PLANU ZAGOSPODAROWANIA PRZESTRZENNEGO
GMINY MAŁOGOSZCZ, OBEJMUJĄCEGO POŁUDNIOWO - ZACHODNIĄ CZĘŚĆ GMINY MAŁOGOSZCZ,
NA TERENIE CZĘŚCI SOŁECTW MIERONICE I ZŁOTNIKI

SKALA 1 : 2 000



OZNACZENIA USTALEŃ PLANU:

	GRANICA TERENÓW OBJĘTYCH PLANEM...
	GRANICA ADMINISTRACYJNA SOŁECTWA
	LINIE ROGRANICZAJĄCE TERENY O RÓŻNYM PRZEZNACZENIU LUB RÓŻNYCH ZASADACH ZAGOSPODAROWANIA
	TERENY LOKALIZACJI URZĄDZEŃ I OBIEKTÓW DO PRODUKCJI ENERGII ELEKTRYCZNEJ O MOCY POWYŻEJ 100 kW ZE STREFAMI OCHRONNYMI - FARMY FOTOWOLTAYCZNE
	TERENY UPRAW ROLNYCH I OGRODNICZYCH

OZNACZENIA INFORMACYJNE:

	GRANICA WŁOSZCZOWSKO - JEDRZEŹOWSKIEGO OBSZARU CHRONIONEGO KRAJOBRAZU
	TERENY OBJĘTE PLANEM ZNAJDUJĄ SIĘ W GRANICY GŁÓWNEGO ZBIORNIKA WÓD PODZIEMNYCH NR 409 "NIECKA MIECHOWSKA - SE"
	TEREN DROGI POZA OBSZAREM PLANU

BIURO PLANOWANIA PRZESTRZENNEGO ZWIĄZKI MIĘDZYGMINNEJ Spółka z o.o. ul. WIELICHA 20/20a, 26-100 MAŁOGOSZCZ, tel. 41 34 43 94, e-mail: biuro@zwm.pl adres e-mail: Zwiadzka@zwm.pl	
ZMIANA CZĘŚCI MIEJSCOWEGO PLANU ZAGOSPODAROWANIA PRZESTRZENNEGO GMINY MAŁOGOSZCZ, NA TERENIE CZĘŚCI SOŁECTW MIERONICE I ZŁOTNIKI	
ZESPÓŁ AUTORSKI: mgr BOŻENA RUMAS - p. projektant - aut. S.p.k.5 ustawy o planowaniu i zagospodarowaniu przestrzennym mgr inż. MAŁGORZATA BOGDAL mgr HALINA PIERSALA mgr inż. arch. MAGDALENA MARKULIS	
RYSUNEK PLANU - ZŁOTNIKI - ZALĄCZNIK NR 3	DATA: 10.2023 SKALA: 1 : 2 000

Załącznik Nr 4 do uchwały Nr XLVIII/444/23
Rady Miejskiej w Małogoszczu
z dnia 14 listopada 2023 r.

ROZSTRZYGNIECIE

Burmistrza Miasta i Gminy Małogoszcz

o sposobie rozpatrzenia uwag do projektu zmiany części miejscowego planu zagospodarowania przestrzennego Gminy Małogoszcz, obejmującego południowo – zachodnią część gminy Małogoszcz, na terenie części sołectw Mieronice i Złotniki.

Do projektu zmiany części miejscowego planu zagospodarowania przestrzennego Gminy Małogoszcz, obejmującego południowo – zachodnią część gminy Małogoszcz, na terenie części sołectw Mieronice i Złotniki, wyłożonego do publicznego wglądu, nie wpłynęły żadne uwagi, w związku z tym nie rozstrzyga się o sposobie ich rozpatrzenia.

Załącznik Nr 5 do uchwały Nr XLVIII/444/23
Rady Miejskiej w Małogoszczu
z dnia 14 listopada 2023 r.

ROZSTRZYGNIECIE
**o sposobie realizacji i zasadach finansowania inwestycji z zakresu infrastruktury technicznej, które
należą do zadań własnych gminy**

Na podstawie art. 20 ust. 1 ustawy z dnia 27 marca 2003 r. o planowaniu i zagospodarowaniu przestrzennym, Rada Miejska w Małogoszczu, uchwalając zmianę części miejscowego planu zagospodarowania przestrzennego Gminy Małogoszcz, obejmującego południowo – zachodnią część gminy Małogoszcz, na terenie części sołectw Mieronice i Złotniki, nie przewiduje realizacji inwestycji z zakresu infrastruktury technicznej i drogowej należących do zadań własnych gminy.

Załącznik Nr 6 do uchwały Nr XLVIII/444/23

Rady Miejskiej w Małogoszczu

z dnia 14 listopada 2023 r.

Zalacznik6.xml

Dane przestrzenne, do zmiany części miejscowego planu zagospodarowania przestrzennego gminy Małogoszcz, obejmującego południowo-zachodnią część Gminy Małogoszcz, na terenie części sołectw Mieronice i Złotniki, zgodnie z ustawą z dnia 27 marca 2003 r. o planowaniu i zagospodarowaniu przestrzennym.