



DZIENNIK URZĘDOWY

WOJEWÓDZTWA ŚWIĘTOKRZYSKIEGO

Kielce, dnia 2 sierpnia 2023 r.

Poz. 3232

ROZPORZĄDZENIE NR 11/2023 WOJEWODY ŚWIĘTOKRZYSKIEGO

z dnia 28 lipca 2023 r.

w sprawie ustanowienia strefy ochronnej dla ujęcia wód podziemnych w m. Paruchy, gmina Końskie

Na podstawie art. 135 ust. 1 pkt 2, ust. 3 i 4, art. 137 ust. 1 ustawy z dnia 20 lipca 2017 r. –Prawo wodne (t. j. Dz. U. z 2022 r. poz. 2625 i 2687 oraz z 2023 r. poz. 295 i 412) oraz art. 59 ust. 1 ustawy z dnia 23 stycznia 2009 r. o wojewodzie i administracji rządowej w województwie (t. j. Dz.U. z 2023 r. poz. 190) zarządza się, co następuje:

§ 1.1. Ustanawia się strefę ochronną ujęcia wód podziemnych w miejscowości: Paruchy dla ujęcia eksploatującego wody poziomu dolnojurajskiego obejmującą:

- 1) teren ochrony bezpośredniej;
- 2) teren ochrony pośredniej.

2. Teren ochrony bezpośredniej obejmuje grunty wokół studni S-1, o powierzchni równej 0,19 ha, w granicach istniejących ogrodzenia na działce nr 424/1.

3. Teren ochrony pośredniej ujęcia obejmujący obszar o powierzchni 0,37 km².

4. Teren ochrony bezpośredniej ujęcia wód podziemnych wraz z lokalizacją studni i tablicy informacyjnej przedstawia załącznik nr 2 do niniejszego rozporządzenia.

5. Teren ochrony pośredniej ujęcia wód podziemnych wraz z lokalizacją tablic informacyjnych przedstawiają załączniki nr 1 i nr 3 do niniejszego rozporządzenia.

6. Opis przebiegu granicy terenu ochrony pośredniej określa załącznik nr 4 do niniejszego rozporządzenia.

§ 2.1. Na terenie ochrony bezpośredniej obowiązują zakazy i nakazy, o których mowa w art. 127 i art. 128 ustawy z dnia 20 lipca 2017 r. - Prawo wodne.

2. Teren ochrony pośredniej należy ogrodzić, a jego granice oznaczyć zgodnie z art. 129 ust. 1 i 2 ustawy z dnia 20 lipca 2017 r. - Prawo wodne.

§ 3.1. Na terenie ochrony pośredniej zakazuje się wykonywania robót lub czynności powodujących zmniejszenie przydatności ujmowanej wody lub wydajności ujęcia, obejmujących:

- 1) wprowadzanie ścieków do wód lub do ziemi;
- 2) rolnicze wykorzystanie ścieków;
- 3) przechowywanie lub składowanie odpadów promieniotwórczych;
- 4) lokalizowanie zakładów przemysłowych oraz ferm chowu lub hodowli zwierząt;
- 5) lokalizowanie magazynów produktów ropopochodnych, a także rurociągów do ich transportu;
- 6) lokalizowanie składowisk odpadów niebezpiecznych, innych niż niebezpieczne i obojętne oraz obojętnych;

- 7) lokalizowanie nowych ujęć wody, z wyłączeniem studni zastępczych lub awaryjnych istniejącego ujęcia wody oraz ujęć wykorzystywanych na potrzeby zwykłego korzystania z wód;
- 8) lokalizowanie cmentarzy oraz grzebanie martwych zwierząt;
- 9) składowanie opakowań po nawozach i środkach ochrony roślin.

2. Granice terenu ochrony pośredniej należy oznaczyć zgodnie z art. 125 ust. 1 ustawy z dnia 20 lipca 2017 r. - Prawo wodne.

§ 4. Znosi się strefę ochronną obejmującą teren ochrony bezpośredniej ujęcia wód podziemnych w miejscowości Paruchy zlokalizowanego na działce o numerze ewidencyjnym 424/1 obręb 0028 Paruchy, gmina Końskie ustanowioną decyzją Dyrektora Zarządu Zlewni w Piotrkowie Trybunalskim z dnia 30 października 2018 r, znak: WA.ZUZ.3.424.12.159.2018.IM.

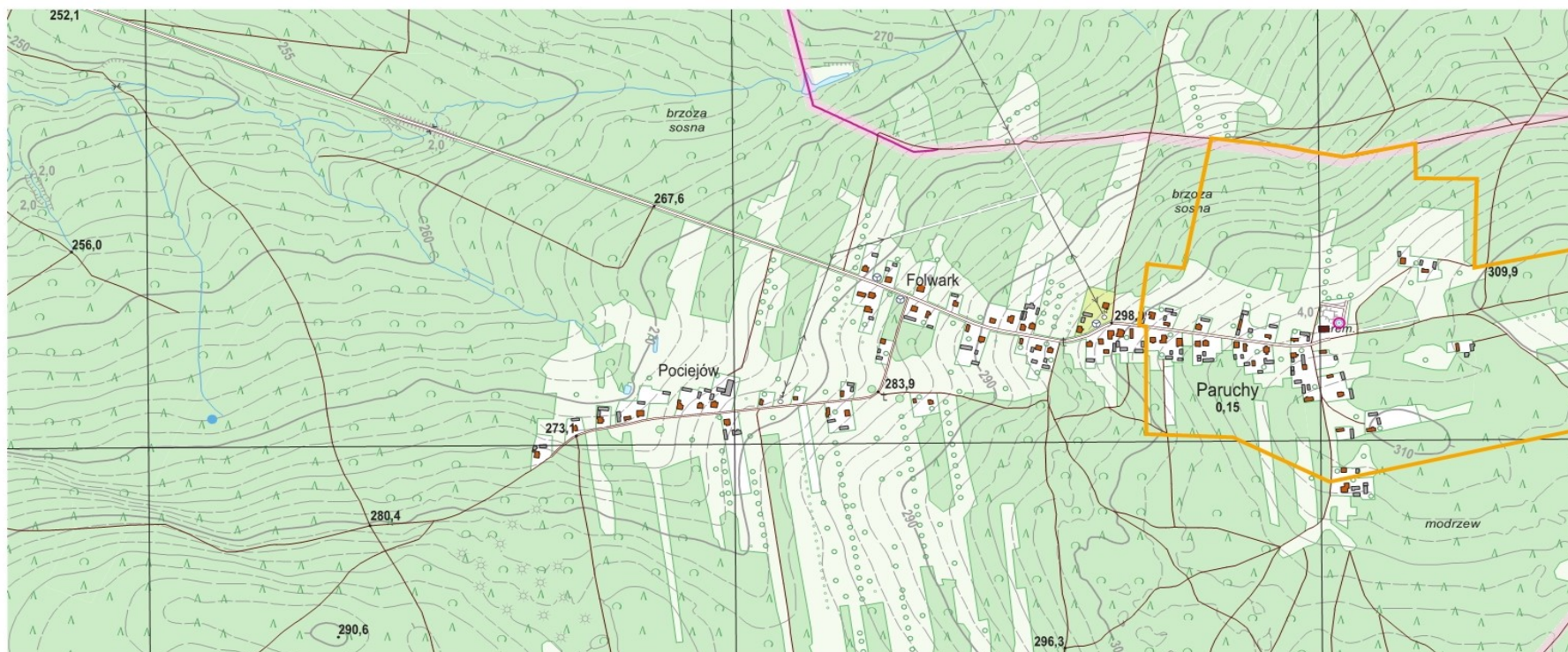
§ 5. Rozporządzenie wchodzi w życie po upływie 14 dni od dnia ogłoszenia.

Wojewoda Świętokrzyski

Zbigniew Koniusz

Załącznik nr 1
do Rozporządzenia Nr 11/2023
Wojewody Świętokrzyskiego
z dnia 28-07-2023

Mapa strefy ochronnej ujęcia wód podziemnych w m. Paruchy
skala 1: 10 000

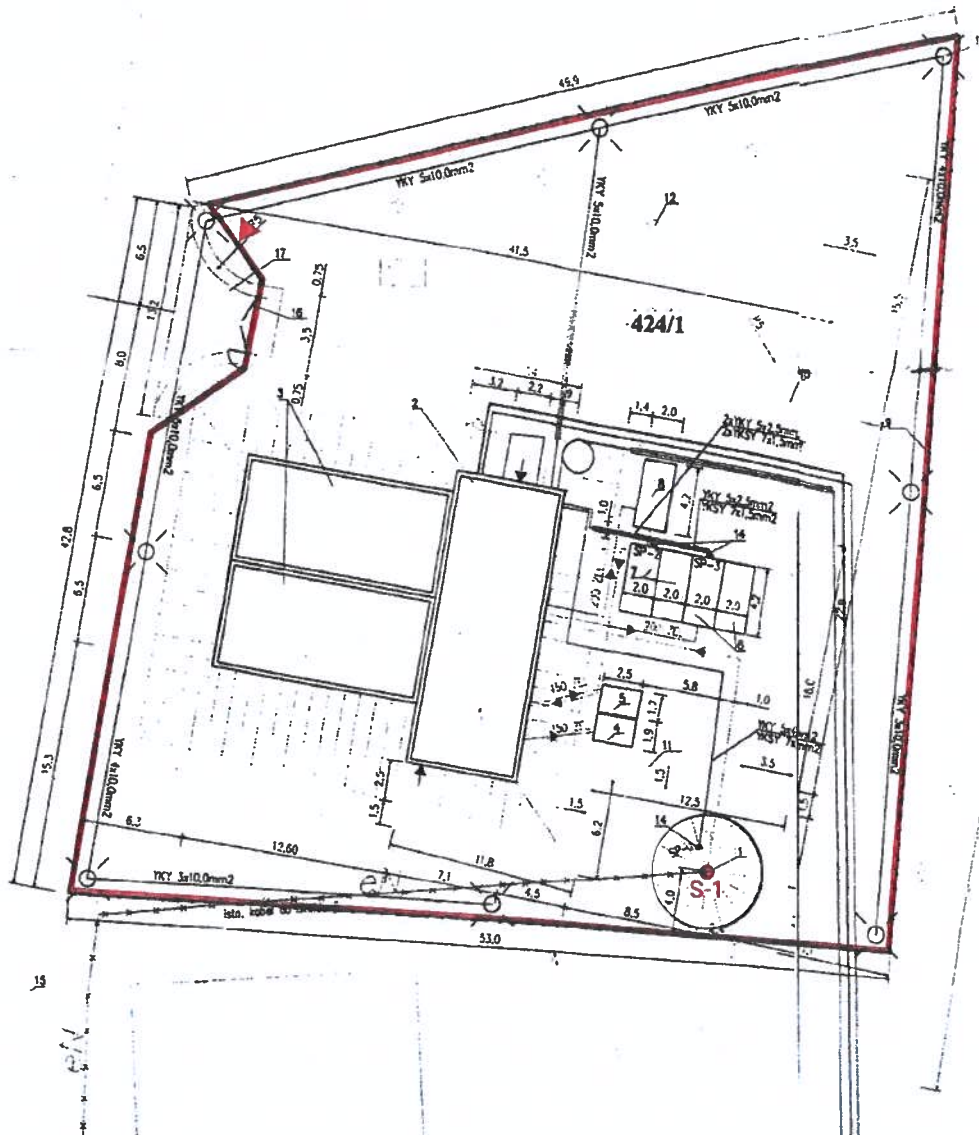


Legenda

- – ujęcie wody w m. Paruchy gmina Końskie
- granica terenu ochrony pośredniej ujęcia wody w m. Paruchy

Załącznik nr 2
do Rozporządzenia Nr 11/2023
Wojewody Świętokrzyskiego
z dnia 28-07-2023

Mapa ochrony bezpośredniej ujęcia wód podziemnych w m. Paruchy



Legenda




- teren ochrony bezpośredniej ujęcia wody w m. Paruchy
- S-1 - ujęcie wody
- ▼ - lokalizacja tablicy informacyjnej

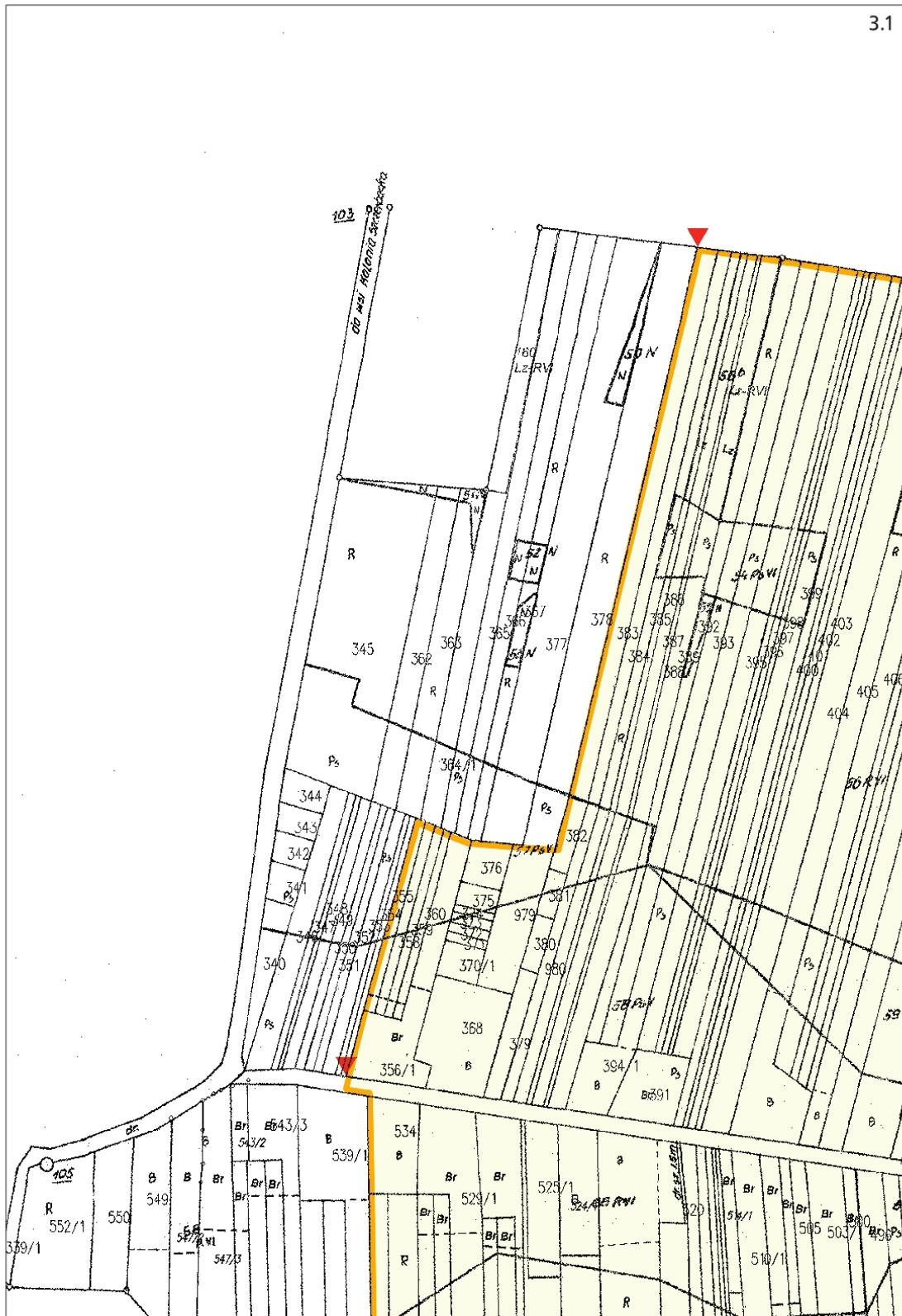
Załącznik nr 3
do Rozporządzenia Nr 11/2023
Wojewody Świętokrzyskiego
z dnia 28-07-2023

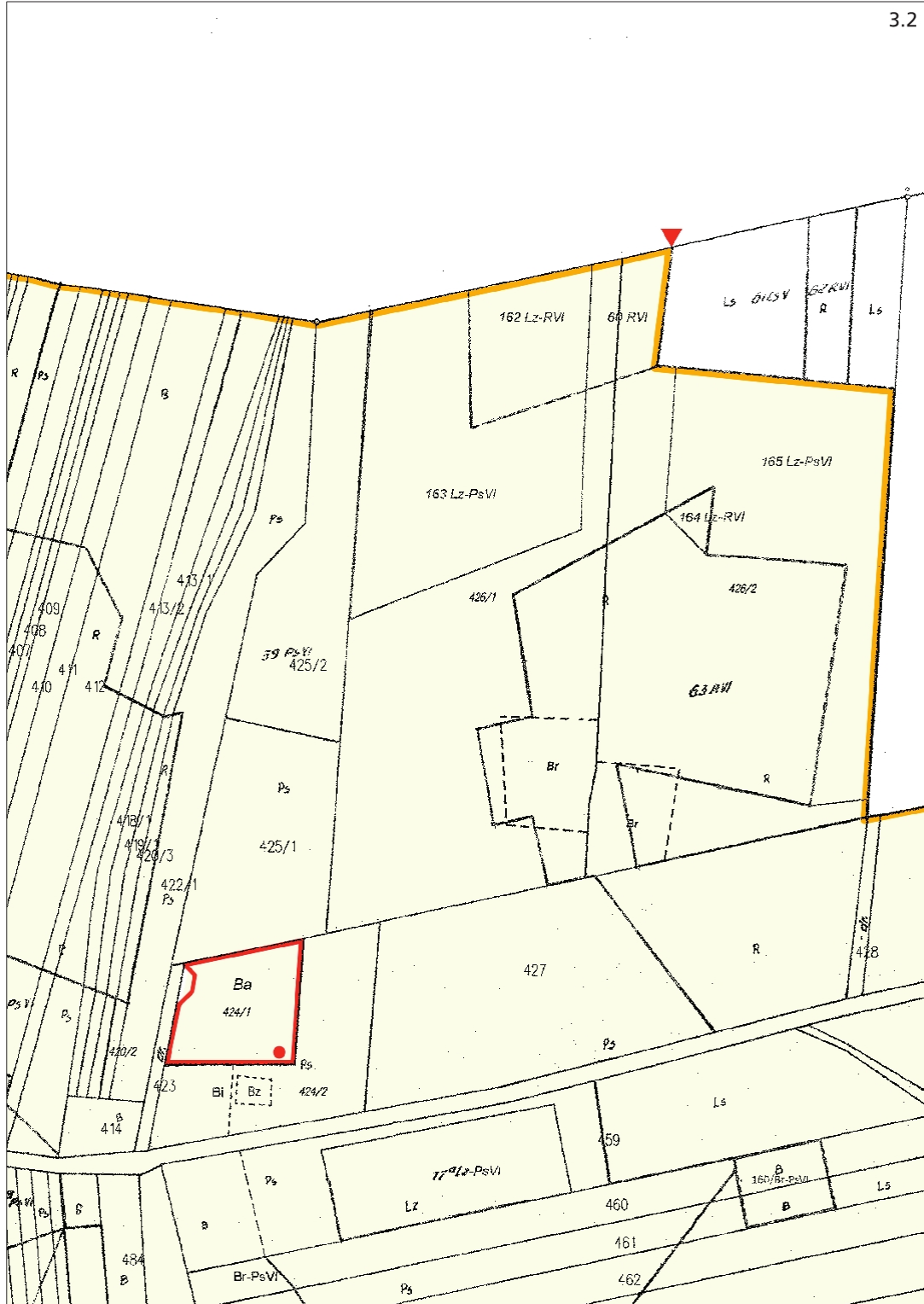
Mapa ochrony pośredniej ujęcia wód podziemnych
w m. Paruchy w podziale na arkusze
skala 1: 2000



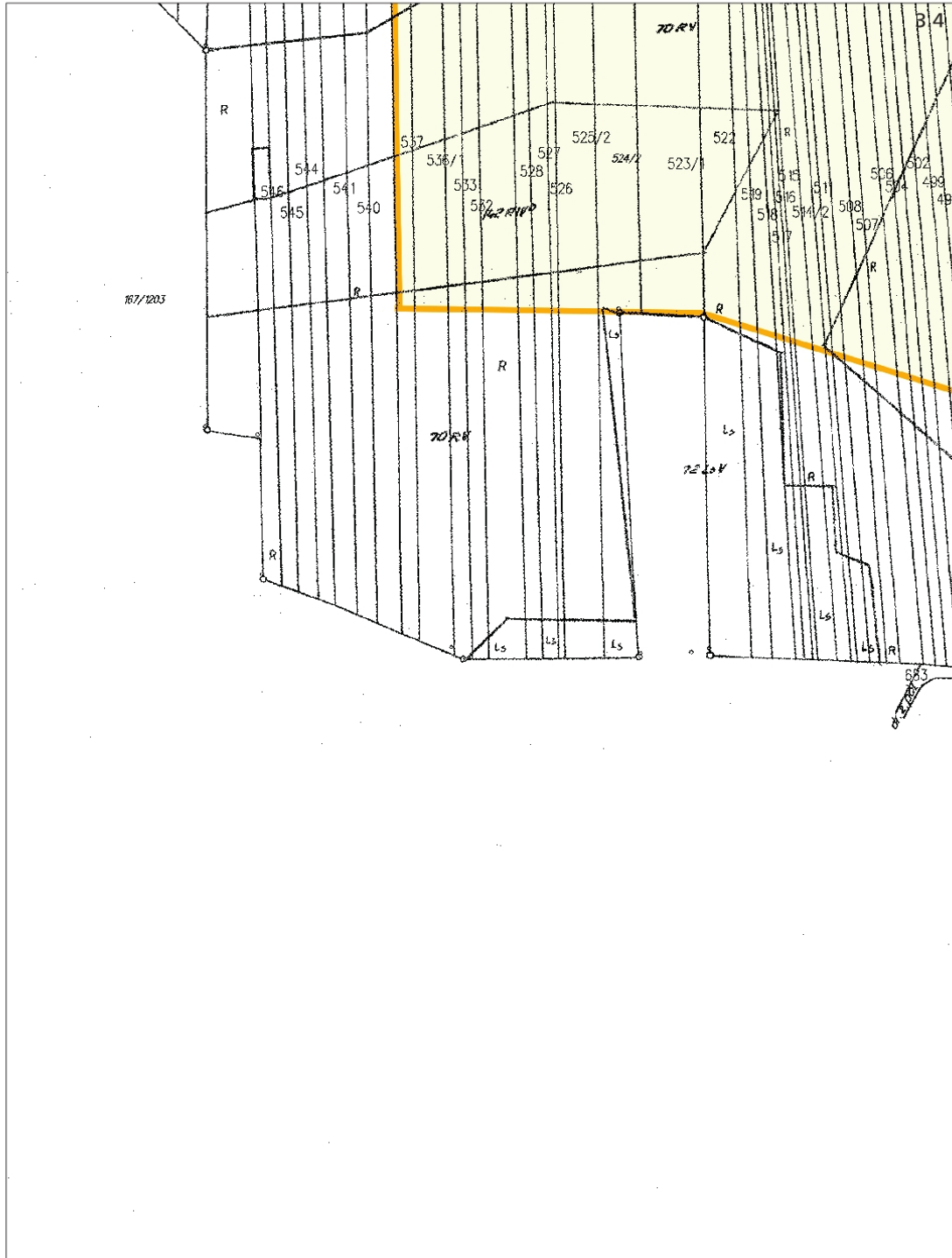
Legenda

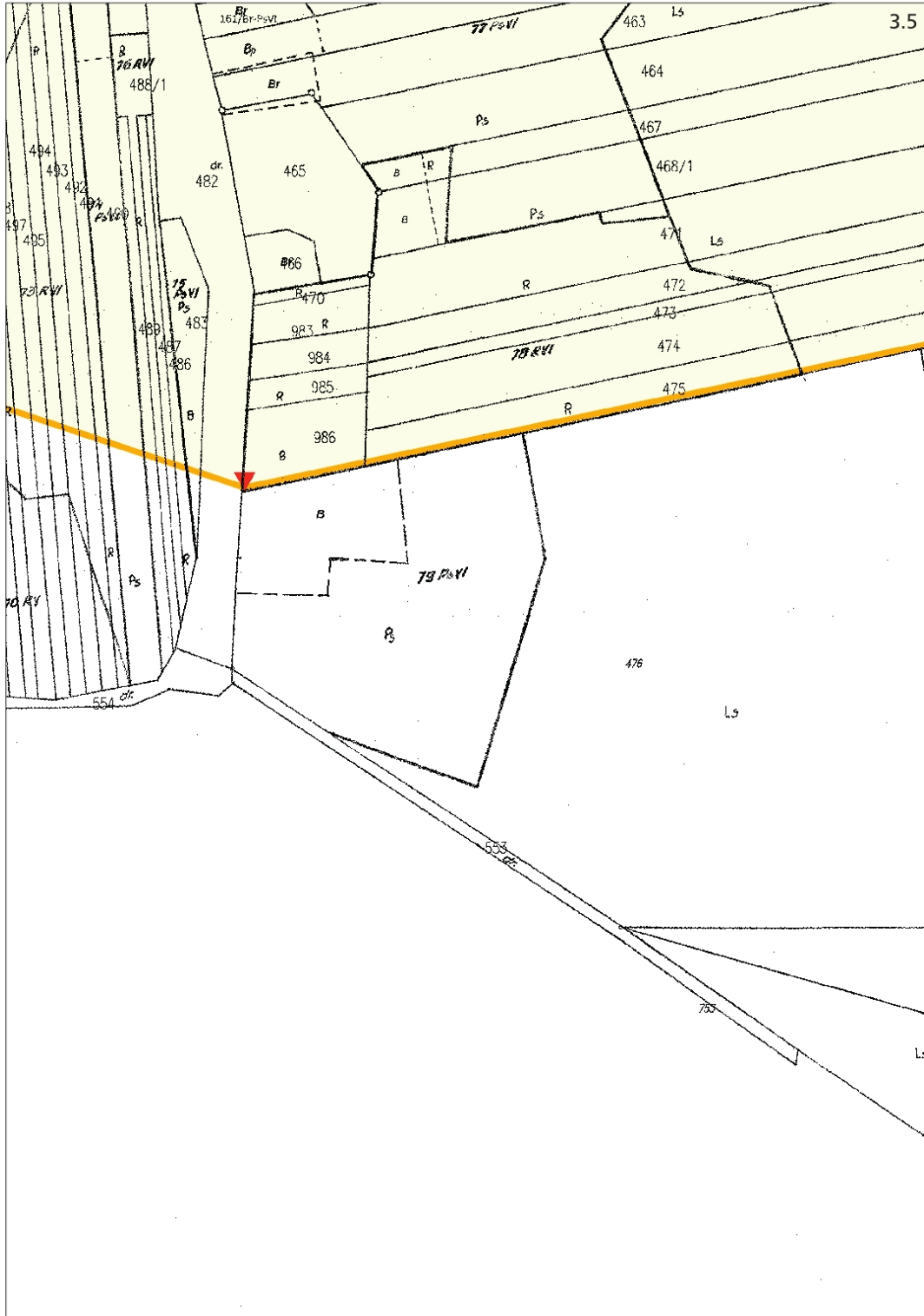
-  - granica terenu ochrony bezpośredniej ujęcia wody w m. Paruchy
-  - granica terenu ochrony pośredniej ujęcia wody w m. Paruchy
-  - lokalizacja tablic informacyjnych

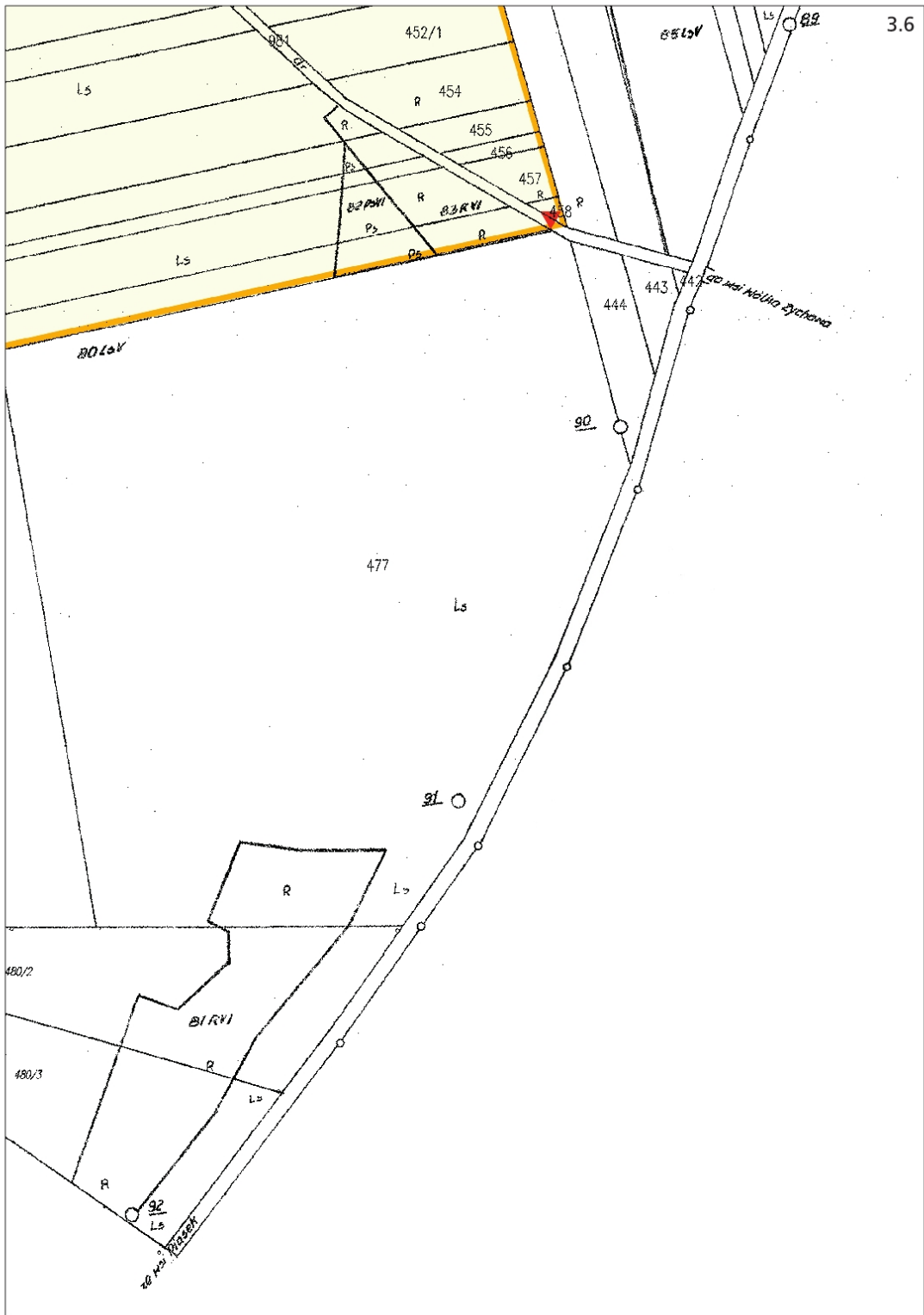












Załącznik nr 4
do Rozporządzenia Nr 11/2023
Wojewody Świętokrzyskiego
z dnia **28-07-2023**

Przebieg granicy terenu ochrony pośredniej strefy ochronnej ujęcia wody podziemnej w Paruchach, gmina Końskie, powiat konecki (zgodnie z mapą stanowiącą załącznik nr 3 do rozporządzenia):

Począwszy od strony zachodniej – od drogi powiatowej 0428 T prowadzącej przez wieś Paruchy (dz. nr 334) i jej skrzyżowania z dz. nr 356/1, granica strefy pośredniej biegnie w kierunku północnym zachodnią granicą do końca dz. 356/1, po czym skręca na wschód po północnej granicy dz. nr 355, 358, 359, 360, 376 i dalej przebiega na północ wschodnią granicą dz. 979 i 378 do końca tej nieruchomości po czym skręca na wschód po granicy województwa świętokrzyskiego na odcinku 368 m, następnie skręca na dz. 426/2 południe po granicy lasu (odcinek 50 m) i biegnie na wschód do granicy z działką nr 164/429 i po zachodniej granicy tej działki dochodzi do drogi (dz. 428) i skręca na wschód po północnej granicy dz. 432 do jej wschodniej granicy, którą biegnie do drogi powiatowej i dalej przechodzi po wschodniej granicy dz. 441 wzdłuż której przebiega na południe do drogi gminnej (dz. 981) prowadzącej do wsi Wólka Zychowa. Dalej po przejściu przez drogę biegnie na zachód po południowej granicy dz. 475 aż do drogi obejmującej dz. 482, po czym przechodzi przez drogę i biegnąc w kierunku północno-zachodnim dochodzi do północnej granicy działki leśnej nr 167/1203 i dalej na odcinku 120 m przebiega na wschód do granicy działki nr 537, po granicy której dochodzi do drogi powiatowej i skręcając na zachód dochodzi do punktu początkowego przy granicy z działką nr 356/1.