



DZIENNIK URZĘDOWY

WOJEWÓDZTWA ŚWIĘTOKRZYSKIEGO

Kielce, dnia 6 czerwca 2023 r.

Poz. 2433

UCHWAŁA NR LVIII/488/2023 RADY MIEJSKIEJ SĘDZISZÓW

z dnia 29 maja 2023 r.

w sprawie uchwalenia miejscowego planu zagospodarowania przestrzennego gminy Sędziszów dla trzech obszarów położonych w Boleścicach, Borszowicach i Jeżowie

Na podstawie art. 18 ust. 2 pkt 5 ustawy z dnia 8 marca 1990 r. o samorządzie gminnym (tekst jednolity Dz. U. z 2023 r. poz. 40 ze zm. Dz. U. z 2023 r. poz. 572) oraz art. 20 ust. 1 i art. 27 ustawy z dnia 27 marca 2003 r. o planowaniu i zagospodarowaniu przestrzennym (tekst jednolity Dz. U. z 2023 r. poz. 977) stwierdzając, że plan nie narusza ustaleń studium uwarunkowań i kierunków zagospodarowania przestrzennego miasta i gminy Sędziszów przyjętego Uchwałą Nr X/96/2007 Rady Miejskiej w Sędziszowie z dnia 29 czerwca 2007 r. z późn. zm. uchwała się, co następuje:

Rozdział 1.

Przepisy wprowadzające

§ 1. 1. Uchwała się miejscowy plan zagospodarowania przestrzennego gminy Sędziszów dla trzech obszarów położonych w Boleścicach, Borszowicach i Jeżowie, zwany dalej planem.

2. Plan obejmuje trzy tereny położone w gminie Sędziszów w granicach ustalonych na rysunkach planu, które zostały oznaczone zgodnie z Uchwałą Rady Miejskiej Sędziszów Nr XXXII/286/2021 z dnia 26 marca 2021 r. w sprawie przystąpienia do sporządzenia miejscowego planu zagospodarowania przestrzennego gminy Sędziszów dla trzech obszarów położonych w Boleścicach, Borszowicach i Jeżowie.

3. Załącznikami do niniejszej uchwały są:

- 1) Załączniki od Nr 1 do Nr 3 - rysunki planu sporządzone na mapie zasadniczej w skali 1:2000, stanowiące integralną część uchwały;
- 2) Załącznik Nr 4 - rozstrzygnięcie Rady Miejskiej Sędziszów o sposobie rozpatrzenia nieuwzględnionych uwag wniesionych do wyłożonego do publicznego wglądu projektu miejscowego planu zagospodarowania przestrzennego gminy Sędziszów - niestanowiący ustaleń planu;
- 3) Załącznik Nr 5 - rozstrzygnięcie Rady Miejskiej Sędziszów o sposobie realizacji zapisanych w planie inwestycji z zakresu infrastruktury technicznej, które należą do zadań własnych gminy oraz zasadach ich finansowania, zgodnie z przepisami o finansach publicznych - niestanowiący ustaleń zmiany planu;
- 4) Załącznik Nr 6 - dane przestrzenne.

§ 2. 1. Ilekroć w uchwale jest mowa o:

- 1) przeznaczeniu podstawowym - należy przez to rozumieć ustalony w planie sposób zagospodarowania i zabudowy działek budowlanych w obrębie terenu wyznaczonego liniami rozgraniczającymi, któremu winny być podporządkowane inne sposoby zagospodarowania określone jako dopuszczalne;

- 2) przeznaczeniu dopuszczalnym - należy przez to rozumieć przeznaczenie inne niż podstawowe, które go wzbogaca i uzupełnia, lecz nie powoduje z nim kolizji i nie ogranicza realizacji przeznaczenia podstawowego na działkach sąsiednich;
- 3) nieprzekraczalnej linii zabudowy - należy przez to rozumieć linię wyznaczoną na rysunku planu, określającą dopuszczalne zbliżenie obiektu budowlanego (części nadziemnej i podziemnej mierzonej od elementów konstrukcyjnych) do linii rozgraniczającej teren, z dopuszczeniem wysunięcia przed wyznaczoną linię w kierunku drogi z zachowaniem przepisów odrębnych:
 - a) okapu, daszków, konstrukcji wsporczych, przy czym elementy te nie mogą pomniejszać tej odległości o więcej niż 1,0 m,
 - b) sieci i urządzeń infrastruktury technicznej oraz komunikacji,
 - c) obiektów małej architektury;
- 4) wysokości zabudowy - należy przez to rozumieć:
 - a) wysokość budynków w rozumieniu przepisów rozporządzenia Ministra Infrastruktury z dnia 12 kwietnia 2002 r. w sprawie warunków technicznych jakim powinny odpowiadać budynki i ich usytuowanie,
 - b) wysokość pozostałych obiektów budowlanych za wyjątkiem urządzeń i obiektów infrastruktury technicznej - mierzoną od poziomu terenu w najniższym punkcie styku z obrysem zewnętrznym obiektu do najwyższego punktu elementu wykończenia obiektu budowlanego;
- 5) wskaźniku powierzchni zabudowy - należy przez to rozumieć sumę powierzchni zabudowy wszystkich obiektów istniejących i projektowanych, liczonej po zewnętrznym obrysie obiektu w odniesieniu do działki budowlanej;
- 6) wskaźnik powierzchni biologicznie czynnej - należy przez to rozumieć powierzchnię biologicznie czynną, o której nowa w art. 2 pkt 15 ustawy o planowaniu i zagospodarowaniu przestrzennym (tekst jednolity Dz. U. z 2023 r. poz. 977), dla urządzeń fotowoltaicznych wymagany wskaźnik może być bilansowany również pod powierzchnią urządzeń, z wyłączeniem powierzchni konstrukcji stelaża;
- 7) dojazdach niewydzielonych - należy przez to rozumieć niewydzielone liniami rozgraniczającymi na rysunku planu istniejące i projektowane dojazdy, zapewniające obsługę terenów inwestycji przez dostęp do dróg publicznych;
- 8) zieleni urządzonej - należy przez to rozumieć ukształtowane w sposób zaplanowany zespoły roślinności, składające się z drzew, krzewów i zieleni niskiej, z możliwością uzupełnienia o obiekty małej architektury, oczka wodne, urządzenia rekreacyjne oraz ciągi piesze i ścieżki rowerowe;
- 9) istniejącej zabudowie - należy przez to rozumieć zabudowę istniejącą na dzień uchwalenia planu;
- 10) przepisach odrębnych - należy przez to rozumieć przepisy ustaw wraz z aktami wykonawczymi obowiązującymi na dzień uchwalenia planu.

2. Pozostałe określenia użyte w uchwale należy rozumieć zgodnie z ich definicjami, określonymi przepisami odrębnymi, a w przypadku braku tych definicji, zgodnie z powszechnie przyjętym znaczeniem tych pojęć.

§ 3. 1. Rysunek planu zawiera następujące oznaczenia graficzne:

- 1) granica opracowania;
- 2) linia rozgraniczające tereny o różnym przeznaczeniu lub różnych zasadach zagospodarowania;
- 3) nieprzekraczalne linie zabudowy;
- 4) przeznaczenie terenów wraz z numerami i oznaczeniami literowymi dotyczącymi przeznaczenia terenów:
 - a) P - teren obiektów produkcyjnych, składów i magazynów,
 - b) PU - teren obiektów produkcyjnych, składów i magazynów oraz usług,
 - c) EF - tereny produkcji energii elektrycznej - elektrownie fotowoltaiczne,
- 5) obszary, na których mogą być rozmieszczone urządzenia wytwarzające energię z odnawialnych źródeł energii o mocy zainstalowanej większej niż 500 kW wraz ze strefami ochronnymi;

- 6) stanowiska archeologiczne wpisane do wojewódzkiej ewidencji zabytków;
- 7) Główny Zbiornik Wód Podziemnych nr 409 „Niecka Miechowska (Część SE)”, obejmujący cały obszar planu;
- 8) Miechowsko-Działoszycki Obszar Chronionego Krajobrazu;
- 9) linia energetyczna średniego napięcia;
- 10) linia energetyczna wysokiego napięcia;
- 11) strefa zieleni izolacyjnej;
- 12) strefa wolna od zainwestowania;
- 13) strefa techniczna od linii energetycznej średniego napięcia;
- 14) strefa techniczna od linii energetycznej wysokiego napięcia.

§ 4. 1. Ustala się następujące zasady ochrony i kształtowania ładu przestrzennego:

- 1) jeżeli ustalenia szczegółowe nie stanowią inaczej, dopuszcza się w całym obszarze planu lokalizowanie dojazdów niewydzielonych, ścieżek rowerowych i dojeżdż, zieleni urządzonej, obiektów małej architektury oraz wiat i zadaszeń, z uwzględnieniem przepisów odrębnych;
- 2) dopuszcza się lokalizację budynków zwróconych ścianą bez okien i drzwi w stronę granicy działki, w odległości 1,5 m od granicy lub bezpośrednio przy tej granicy, z uwzględnieniem przepisów odrębnych oraz nieprzekraczalnych linii zabudowy;
- 3) ustala się minimalną wielkość nowo wydzielonych działek budowlanych - 600 m².

2. Ustala się następujące zasady ochrony środowiska, przyrody i krajobrazu kulturowego:

- 1) dla ochrony wód podziemnych na całym obszarze planu położonego w zasięgu Głównego Zbiornika Wód Podziemnych nr 409 „Niecka Miechowska (Część SE)”, ustala się:
 - a) nakaz prowadzenia działalności w sposób zapewniający ochronę zasobów wodnych zgodnie z odrębnymi przepisami,
 - b) zakazuje się użytkowania terenów w sposób mogący pogorszyć stan wód podziemnych i powierzchniowych,
 - c) zakaz odprowadzania nieoczyszczonych ścieków do gruntu oraz stosowania rozwiązań technicznych w zakresie gospodarki wodno-ściekowej, które mogłyby powodować dostawanie się nieoczyszczonych ścieków do gruntu;
- 2) w związku z położeniem całego terenu 2EF w granicach Miechowsko-Działoszyckiego Obszaru Chronionego Krajobrazu, należy uwzględnić wymogi w zakresie czynnej ochrony ekosystemów, zgodnie z Uchwałą Nr XXXV/622/13 Sejmiku Województwa Świętokrzyskiego z dnia 23 września 2013 r. dotyczącą wyznaczenia Miechowsko - Działoszyckiego Obszaru Chronionego Krajobrazu;
- 3) w zakresie gospodarki odpadami ustala się:
 - a) nakaz magazynowania odpadów powstających w związku z prowadzoną działalnością w specjalnie wyznaczonym miejscu, zgodnie z wymogami ustawy o odpadach,
 - b) nakaz czasowego przechowywania (magazynowania) odpadów w sposób zabezpieczający je przed wpływem czynników atmosferycznych,
 - c) zakaz magazynowania odpadów innych niż odpady powstające w związku z prowadzoną działalnością;
- 4) należy zapewnić ciągłość przepływu istniejących rowów i cieków;
- 5) ustala się zakaz lokalizacji zakładów o zwiększonym ryzyku i zakładów o dużym ryzyku wystąpienia poważnej awarii przemysłowej, określonych w przepisach odrębnych dotyczących ochrony środowiska;
- 6) wszelkie uciążliwości związane z planowaną działalnością nie mogą przekraczać dopuszczalnych norm; nakaz stosowania rozwiązań technologicznych i infrastrukturalnych chroniących przed emisją zanieczyszczeń i hałasu w stopniu zapewniającym oddziaływanie inwestycji jedynie w granicach terenu, do którego inwestor ma tytuł prawny.

3. Ustala się następujące zasady ochrony dziedzictwa kulturowego i zabytków:

- 1) na obszarze opracowania występują następujące stanowiska archeologiczne wpisane do wojewódzkiej ewidencji zabytków archeologicznych AZP:
 - a) Boleścice, obszar AZP 91-58/26, nr st. na obszarze - 26, nr st. w miejscowości - 16; punkt osadn., okr. wczesno-nowożytny,
 - b) Boleścice, obszar AZP 91-58/28, nr st. na obszarze - 28, nr st. w miejscowości - 18; punkt osadn., okr. wczesno-nowożytny,
 - c) Boleścice, obszar AZP 91-58/25, nr st. na obszarze - 25, nr st. w miejscowości - 15; punkt osadn. nowożytnego;
- 2) w granicach ww. stanowisk ustala się, iż sposób ochrony stanowisk archeologicznych oraz zakres i rodzaj prowadzenia badań archeologicznych winien być zgodny z przepisami odrębnymi w tym zakresie tj. z ustawą o ochronie zabytków i opiece nad zabytkami oraz ustawą Prawo budowlane.

4. Ustala się następujące zasady procedury scalania i podziału nieruchomości:

- 1) nie określa się granic terenów wymagających przeprowadzenia procedury scalenia i podziału nieruchomości w rozumieniu przepisów odrębnych;
- 2) dla przeprowadzenia scalenia i podziału nieruchomości na wniosek właścicieli lub użytkowników wieczystych ustala się następujące szczegółowe zasady i warunki scalania i podziału nieruchomości:
 - a) minimalna wielkość działek - 1000 m²,
 - b) minimalna szerokość frontów działek - 16 m,
 - c) kąt położenia granic działek w stosunku do pasa drogowego w przedziale 70-120.

5. Ustala się następujące parametry i wskaźniki kształtowania zabudowy oraz zagospodarowania terenu:

- 1) zachować nieprzekraczalne linie zabudowy od linii rozgraniczających zgodnie z rysunkiem planu;
- 2) inwestycje realizować projektując proporcjonalną liczbę miejsc parkingowych, jednak nie mniej niż:
 - a) dla obsługi urządzeń fotowoltaicznych - 1 miejsce parkingowe,
 - b) dla obiektów produkcyjnych, składów i magazynów oraz usług - 1 miejsce parkingowe na 4 zatrudnionych pracowników,
 - c) dla pozostałych obiektów - 1 miejsce parkingowe na 100 m² powierzchni zabudowy;
- 3) ustala się nakaz zapewnienia miejsc przeznaczonych na parkowanie pojazdów zaopatrzonych w kartę parkingową w liczbie nie mniejszej niż:
 - a) 1 stanowisko - jeżeli liczba stanowisk wynosi 6-15,
 - b) 2 stanowiska - jeżeli liczba stanowisk wynosi 16-40,
 - c) 3 stanowiska - jeżeli liczba stanowisk wynosi 41-100,
 - d) 4% ogólnej liczby stanowisk jeżeli ogólna liczba stanowisk wynosi więcej niż 100.

6. Ustala się zasady rozbudowy i budowy systemów komunikacji:

- 1) dojazd do działek budowlanych: bezpośrednio z drogi publicznej lub za pośrednictwem dojazdów niewydzielonych, o których mowa w § 2 ust. 1 pkt 7 uchwały;
- 2) miejsca parkingowe i postojowe należy realizować zgodnie z § 4 ust. 5 pkt 2 i 3 uchwały.

7. Ustala się zasady rozbudowy i budowy systemów infrastruktury technicznej:

- 1) w zakresie wodociągów ustala się:
 - a) zaopatrzenie w wodę poprzez istniejącą sieć wodociągową gminy,
 - b) ustala się możliwości rozbudowy systemu stosownie do potrzeb socjalno-bytowych, produkcji oraz celów gaśniczych,

- c) dopuszcza się zaopatrzenie w wodę ze źródeł indywidualnych (ujęcia lokalne, studnie),
 - d) przeciwpożarowe zaopatrzenie w wodę realizować zgodnie z obowiązującymi w tym zakresie przepisami odrębnymi;
- 2) w zakresie kanalizacji sanitarnej ustala się:
- a) dopuszcza się indywidualne rozwiązania w zakresie gospodarki ściekowej, uwzględniając ustalenia § 4 ust. 2 pkt 1 niniejszej uchwały oraz przepisy odrębne w powyższym zakresie;
- 3) w zakresie kanalizacji deszczowej ustala się:
- a) odprowadzenie wód deszczowych do systemu kanalizacji deszczowej gminy,
 - b) dopuszcza się odprowadzenie wód opadowych poprzez indywidualne rozwiązania, z zastrzeżeniem zapewnienia pełnej ochrony przed przenikaniem zanieczyszczeń do wód i gleby, uwzględniając ustalenia § 4 ust. 2 pkt 1 niniejszej uchwały oraz przepisy odrębne w powyższym zakresie;
- 4) w zakresie gazownictwa ustala się:
- a) dopuszcza się indywidualne rozwiązania w zakresie zaopatrzenia w gaz,
 - b) dopuszcza się lokalizację, przebudowę i modernizację obiektów, urządzeń i linii gazociągów przesyłowych oraz sieci gazowniczych;
- 5) w zakresie elektroenergetyki ustala się:
- a) dopuszcza się indywidualne rozwiązania w zakresie zaopatrzenia w energię,
 - b) możliwość lokalizacji stacji transformatorowych linii zasilających;
- 6) w zakresie telekomunikacji ustala się:
- a) dopuszcza się w obszarze planu realizację inwestycji z zakresu łączności publicznej z uwzględnieniem przepisów odrębnych;
- 7) w obszarze objętym planem dopuszcza się zmianę przebiegu sieci, budowę, rozbudowę oraz przebudowę sieci, obiektów i urządzeń infrastruktury technicznej, w sposób niekolidujący z innymi ustaleniami planu, zachowując warunki przepisów odrębnych w tym zakresie;
- 8) przy realizacji inwestycji należy uwzględnić ograniczenia wynikające z położenia w obszarze planu stref technicznych od istniejących sieci infrastruktury technicznej, zgodnie z przepisami odrębnymi w tym zakresie;
- 9) wysokość obiektów infrastruktury technicznej - dostosować do wymogów technologicznych obiektu, jednak nie większa niż 20 m.

8. Ustala się szczególne warunki zagospodarowania terenów oraz ograniczenia w ich użytkowaniu, w tym zakaz zabudowy:

- 1) ustala się obszary, w których mogą być lokalizowane urządzenia fotowoltaiczne wytwarzające energię z odnawialnych źródeł energii o mocy zainstalowanej większej niż 500 kW, wraz ze strefami ochronnymi, wyznaczonymi na rysunkach planu;
- 2) dla obszarów, o których mowa w pkt 1 ustala się:
 - a) strefy ochronne, związane z ograniczeniami w zabudowie oraz zagospodarowaniu i użytkowaniu terenu, nie mogą wykraczać poza granice obszaru wyznaczonego na rysunkach planu,
 - b) uciążliwość prowadzonej działalności dotyczącej pozyskiwania energii z odnawialnych źródeł energii w zakresie: emisji, wibracji, hałasu, zanieczyszczenia powietrza, substancji zapachowych, niejonizującego promieniowania elektromagnetycznego oraz zanieczyszczenia gruntu i wód, nie może powodować przekroczeń obowiązujących standardów środowiskowych określonych w przepisach odrębnych,
 - c) nakaz zadarnienia powierzchni pomiędzy elementami instalacji fotowoltaicznej oraz obsiew trawą,
 - d) ogrodzenia farm fotowoltaicznych należy wykonywać bez podmurówki, uniesione 15 cm nad gruntem. Krawędzie siatki powinny być zabezpieczone bez wystających, ostrych elementów;

3) w obszarze planu obowiązują powierzchnie ograniczające zabudowę od urządzenia naziemnego - ww. radaru w miejscowości Brzuchania.

9. Na obszarze objętym planem nie występują:

- 1) tereny górnicze;
- 2) obszary szczególnego zagrożenia powodzią;
- 3) obszary naturalnego osuwania się mas ziemnych;
- 4) udokumentowane złoża.

10. Na obszarze objętym planem nie określa się:

- 1) zasad ochrony dziedzictwa kulturowego i zabytków, w tym krajobrazów kulturowych, oraz dóbr kultury współczesnej;
- 2) wymagań wynikających z potrzeb kształtowania przestrzeni publicznych;
- 3) sposobu i terminu tymczasowego zagospodarowania, urządzania i użytkowania terenów.

11. Ustalenia w zakresie stawek procentowych, na podstawie których ustala się opłatę, o której mowa w art. 36 ust. 4: ustala się stawkę procentową, na podstawie której ustala się opłatę, o której mowa w art. 36 ust. 4 ustawy o planowaniu i zagospodarowaniu przestrzennym, w wysokości 30 %.

Rozdział 2. Ustalenia szczegółowe

§ 5. 1. Wyznacza się teren obiektów produkcyjnych, składów i magazynów, oznaczony symbolem 1P, dla którego ustala się:

- 1) przeznaczenie podstawowe:
 - a) obiekty produkcyjne, bazy, składy i magazyny,
 - b) urządzenia fotowoltaiczne wytwarzające energię z odnawialnych źródeł energii o mocy zainstalowanej większej niż 500 kW, wraz ze strefami ochronnymi, o których mowa w § 4 ust. 8 uchwały.

2. W terenie wyznaczonym w ust. 1 ustala się następujące warunki zagospodarowania terenu i kształtowania zabudowy:

- 1) maksymalny wskaźnik powierzchni zabudowy - 90%;
- 2) wskaźnik intensywności zabudowy:
 - a) maksymalny - 0,9,
 - b) minimalny - 0,0001;
- 3) maksymalna wysokość zabudowy - 12 m;
- 4) minimalny wskaźnik powierzchni biologicznie czynnej - 10%;
- 5) przy realizacji inwestycji nakaz realizacji pasów zieleni izolacyjnej o szerokości 15 m wzdłuż granic z terenami istniejącej zabudowy mieszkaniowej, zgodnie oznaczeniem strefowym na rysunku planu.

§ 6. 1. Wyznacza się teren obiektów produkcyjnych, składów i magazynów oraz usług, oznaczony symbolem 1PU, dla którego ustala się:

- 1) przeznaczenie podstawowe:
 - a) obiekty produkcyjne, bazy, składy i magazyny,
 - b) usługi,
 - c) urządzenia fotowoltaiczne wytwarzające energię z odnawialnych źródeł energii o mocy zainstalowanej większej niż 500 kW, wraz ze strefami ochronnymi, o których mowa w § 4 ust. 8 uchwały.

2. W terenie wyznaczonym w ust. 1 ustala się następujące warunki zagospodarowania terenu i kształtowania zabudowy:

- 1) maksymalny wskaźnik powierzchni zabudowy - 80%;
- 2) wskaźnik intensywności zabudowy:
 - a) maksymalny - 0,8,
 - b) minimalny - 0,0001;
- 3) maksymalna wysokość zabudowy - 12 m;
- 4) minimalny wskaźnik powierzchni biologicznie czynnej - 20%;
- 5) przy realizacji inwestycji nakaz realizacji pasów zieleni izolacyjnej o szerokości 15 m wzdłuż granic z terenami istniejącej zabudowy mieszkaniowej, zgodnie oznaczeniem strefowym na rysunku planu.

§ 7. 1. Wyznacza się tereny produkcji energii elektrycznej - farmy fotowoltaiczne, oznaczone symbolami 1EF i 2EF, dla których ustala się:

- 1) przeznaczenie podstawowe: urządzenia fotowoltaiczne wytwarzające energię z odnawialnych źródeł energii o mocy zainstalowanej większej niż 500 kW wraz ze strefami ochronnymi, o których mowa w § 4 ust. 8 uchwały.

2. W terenie wyznaczonym w ust. 1 ustala się następujące warunki zagospodarowania terenu i kształtowania zabudowy:

- 1) maksymalny wskaźnik powierzchni zabudowy - 80%;
- 2) wskaźnik intensywności zabudowy:
 - a) maksymalny - 0,8,
 - b) minimalny - 0,0001;
- 3) maksymalna wysokość zabudowy - 8 m;
- 4) minimalny wskaźnik powierzchni biologicznie czynnej - 50%; nakaz pozostawienia pasa nieobjętego inwestycją o szerokości 15 m, zgodnie z oznaczeniem strefowym na rysunku planu.

Rozdział 3. Przepisy końcowe

§ 8. Wykonanie uchwały powierza się Burmistrzowi Sędziszowa.

§ 9. Uchwała wchodzi w życie po upływie 14 dni od dnia jej ogłoszenia w Dzienniku Urzędowym Województwa Świętokrzyskiego.

Przewodniczący Rady
Miejskiej Sędziszów


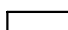



Adam Mysiara

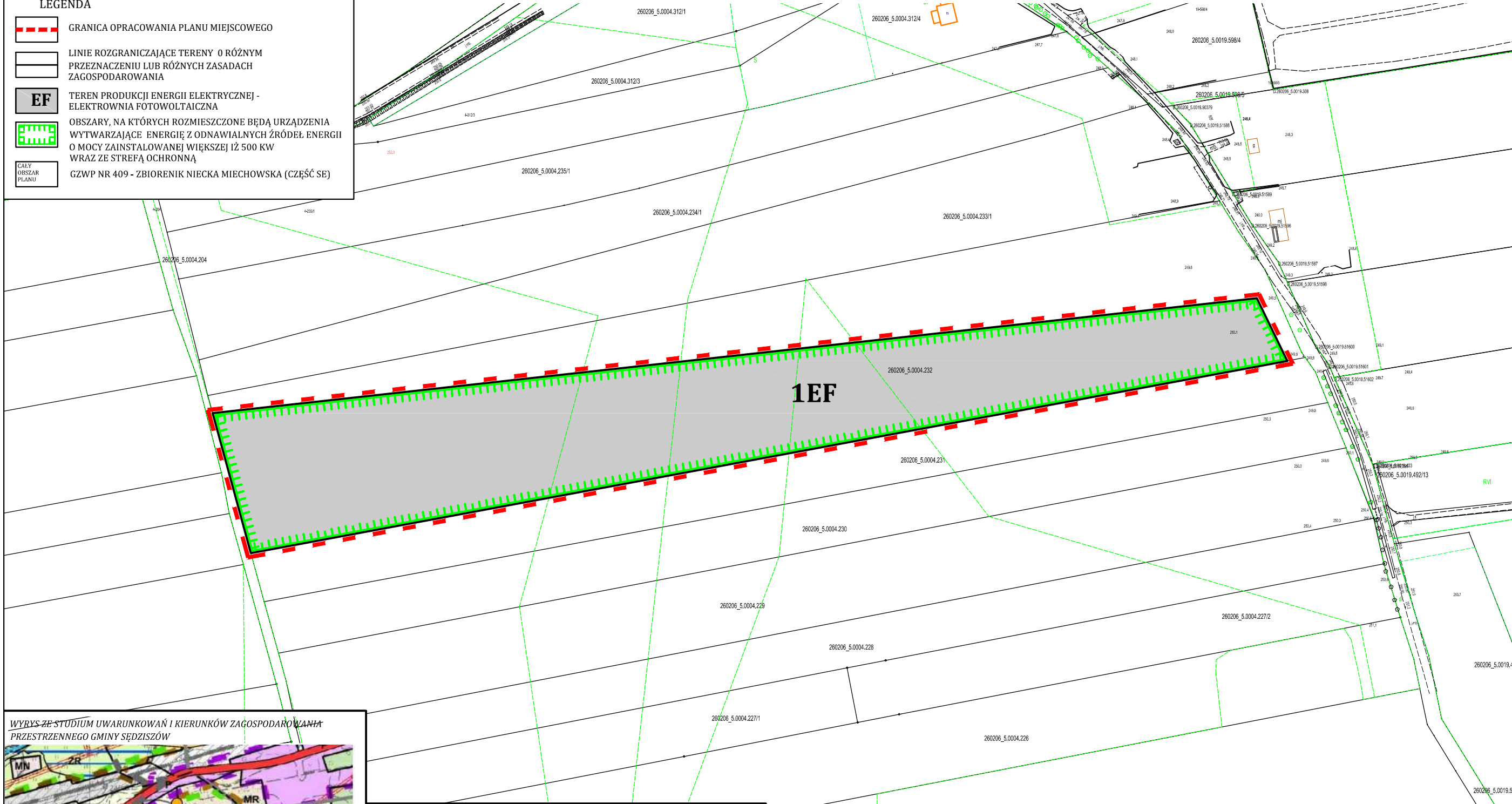


Załącznik Nr 2 do uchwały Nr LVIII/488/2023
 Rady Miejskiej Sędziszów
 z dnia 29 maja 2023 r.

**MIEJSCOWY PLAN ZAGOSPODAROWANIA PRZESTRZENNEGO GMINY SĘDZISZÓW DLA TRZECH OBSZARÓW,
 POŁOŻONYCH W BOLEŚCICACH, BOROSZOWICACH I JEŻOWIE**




LEGENDA

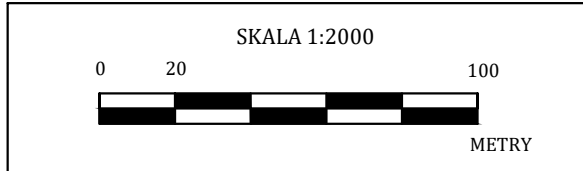
-  GRANICA OPRACOWANIA PLANU MIEJSCOWEGO
-  LINIE ROZGRANICZAJĄCE TERENY O RÓŻNYM PRZEZNACZENIU LUB RÓŻNYCH ZASADACH ZAGOSPODAROWANIA
-  **EF** TEREN PRODUKCJI ENERGII ELEKTRYCZNEJ - ELEKTROWNIA FOTOWOLTAICZNA
-  OBSZARY, NA KTÓRYCH ROZMIESZCZONE BĘDĄ URZĄDZENIA WYTWARZAJĄCE ENERGIĘ Z ODNAWIALNYCH ŹRÓDEŁ ENERGII O MOCY ZAINSTALOWANEJ WIĘKSZEJ IŻ 500 KW WRAZ ZE STREFĄ OCHRONNĄ
-  CAŁY OBSZAR PLANU



WYRYS ZE STUDIUM UWARUNKOWAŃ I KIERUNKÓW ZAGOSPODAROWANIA PRZESTRZENNEGO GMINY SĘDZISZÓW



-  **EF** OBSZAR PRODUKCJI ENERGII ELEKTRYCZNEJ - ELEKTROWNIA FOTOWOLTAICZNA
-  OBSZARY, NA KTÓRYCH ROZMIESZCZONE BĘDĄ URZĄDZENIA WYTWARZAJĄCE ENERGIĘ Z ODNAWIALNYCH ŹRÓDEŁ ENERGII O MOCY ZAINSTALOWANEJ WIĘKSZEJ IŻ 500 KW WRAZ ZE STREFĄ OCHRONNĄ
-  istniejące linie elektroenergetyczne ze strefami technicznymi



**MIJSCOWY PLAN ZAGOSPODAROWANIA PRZESTRZENNEGO GMINY SĘDZISZÓW DLA TRZECH OBSZARÓW,
POŁOŻONYCH W BOLEŚCICACH, BOROSZOWICACH I JEŻOWIE**



Załącznik Nr 4 do uchwały Nr LVIII/488/2023
Rady Miejskiej Sędziszów
z dnia 29 maja 2023 r.

**ROZSTRZYGNIĘCIE RADY MIEJSKIEJ SĘDZISZÓW O SPOSOBIE ROZPATRZENIA
NIEUWZGLĘDNIONYCH UWAG WNIESIONYCH DO WYŁOŻONEGO DO PUBLICZNEGO
WGLĄDU PROJEKTU MIEJSCOWEGO PLANU ZAGOSPODAROWANIA PRZESTRZENNEGO
GMINY SĘDZISZÓW**

Do projektu miejscowego planu zagospodarowania przestrzennego gminy Sędziszów dla trzech obszarów położonych w Boleścicach, Borszowicach i Jeżowie nie wpłynęły żadne uwagi.

Załącznik Nr 5 do uchwały Nr LVIII/488/2023
Rady Miejskiej Sędziszów
z dnia 29 maja 2023 r.

**ROZSTRZYGNIĘCIE RADY MIEJSKIEJ SĘDZISZÓW O SPOSOBIE REALIZACJI ZAPISANYCH
W PLANIE INWESTYCJI Z ZAKRESU INFRASTRUKTURY TECHNICZNEJ, KTÓRE NALEŻĄ
DO ZADAŃ WŁASNYCH GMINY ORAZ ZASADACH ICH FINANSOWANIA, ZGODNIE
Z PRZEPISAMI O FINANSACH PUBLICZNYCH**

**Rada Miejska Sędziszów
rozstrzyga**

o sposobie realizacji zapisanych w miejscowym planie zagospodarowania przestrzennego gminy Sędziszów dla trzech obszarów położonych w Boleścicach, Borszowicach i Jeżowie, inwestycji z zakresu infrastruktury technicznej, które należą do zadań własnych gminy zgodnie z ustawą o samorządzie gminnym z dnia 8 marca 1990 r. (tekst jednolity, Dz. U. z 2023 r. poz. 40) oraz zasadach ich finansowania, zgodnie z przepisami o finansach publicznych w tym ustawie o finansach publicznych z dnia 27 sierpnia 2009 r. (tekst jednolity: Dz.U. z 2022 r., poz. 1634 z późn. zm.).

§ 1. W związku z realizacją miejscowego planu zagospodarowania przestrzennego gminy Sędziszów dla trzech obszarów położonych w Boleścicach, Borszowicach i Jeżowie, nie przewiduje się poniesienia nakładów na infrastrukturę techniczną.

Załącznik Nr 6 do uchwały Nr LVIII/488/2023

Rady Miejskiej Sędziszów

z dnia 29 maja 2023 r.

Załącznik6.gml

Dane przestrzenne, o których mowa w art. 67a ust. 3 i 5 ustawy z dnia 27 marca 2003 r. o planowaniu i zagospodarowaniu przestrzennym (j.t. Dz.U. z 2020 r. poz. 293 z późn. zm.) ujawnione zostaną po kliknięciu w ikonę