



DZIENNIK URZĘDOWY

WOJEWÓDZTWA ŚWIĘTOKRZYSKIEGO

Kielce, dnia 22 grudnia 2020 r.

Poz. 4785

UCHWAŁA NR X/9/2020 RADY MIEJSKIEJ W STARACHOWICACH

z dnia 18 grudnia 2020 r.

w sprawie wyznaczenia obszaru, wielkości i granic Aglomeracji Starachowice

Na podstawie art. 18 ust. 2 pkt 15 ustawy z dnia 8 marca 1990 roku o samorządzie gminnym (Dz. U. z 2020 r., poz. 713, poz. 1378) art. 87 ust. 1 i 4 oraz art. 92, w związku z art. 565 ust. 2 ustawy z dnia 20 lipca 2017 r. Prawo wodne (Dz. U. z 2020 r., poz. 310, poz. 284, poz. 695, poz. 782, poz. 875, poz. 1378) po uzgodnieniu z Wodami Polskimi i Regionalnym Dyrektorem Ochrony Środowiska, Rada Miejska w Starachowicach uchwała, co następuje:

§ 1. Wyznacza się Aglomerację Starachowice o równoważnej liczbie mieszkańców 76 473 z oczyszczalnią ścieków o przepustowości średniodobowej 15 200 m³/d i maksymalnej dobowej 24 000 m³/d, zlokalizowaną w Starachowicach.

§ 2. Aglomerację, o której mowa w § 1, tworzy obszar obejmujący miejscowości: Starachowice (z wyłączeniem ulic: Kornatka, Letniskowa, Warszawka i Ostrowiecka numery: 132, 132A, 134, 136, 136A, 138, 140, 142, 144, 146, 152, 154, 156, 158, 164, 164A, 168), Wąchock (z wyłączeniem ulicy Kieleckiej 19), Parszów (z wyłączeniem ulic: Górna numery: 10, 11, 12, 13, 14, 15, Młyńska numery: 2, 3, 4, 10, 11, 12, 13, Rieczna numery: 16, 32, 30), Wielka Wieś (z wyłączeniem numerów: 355, 358, 359), Węglów, Marcinków, Rataje, Trębowiec Duży – od numeru 1 do 81, Trębowiec Mały – od numeru 1 do 19, Trębowiec Krupów numer 1, Tychów Nowy – od numeru 1 do 177 (z wyłączeniem numeru 4), Małyszyn Górny – od numeru 1 do 136, Osiny – od numeru 1 do 137, Osiny Majorat – od numeru 7 do 13, Osiny Mokra Niwa – od numeru 1 do 21, Mirzec – ul. Modrzewiowa – od numeru 1 do 8, ul. J. Prendowskiej – od numeru 1 do 6, ul. Langiewiczza – od numeru 2 do 52 (z wyłączeniem numerów: 41A, 43, 45, 47, 49, 51), Mirzec Malcówki – od numeru 1 do 58B, Mirzec Poddąbrowa – od numeru 1A do 71B, Mirzec Poduchowne – od numeru 1 do 26, Mirzec Korzonek – od numeru 2 do 17, Mirzec Podborki – od numeru 2 do 44, Mirzec Stary – od numeru 1 do 39, Mirzec Majorat – od numeru 1 do 73 (z wyłączeniem numerów: 54, 55, 65, 66, 67, 68, 69, 71, 72, 72A), Mirzec Ogrody – od numeru 1 do 11, Tychów Stary – od numeru 1A do 178 (z wyłączeniem Tychów Stary Podlesie numery: 145, 145A, 149A, 149B, 151, 151A, 153, 155, 155A, 157, 159, 161, 163, 165, 165A, 165B, 167, 167A, 169, 171, 171A, 172, 173, 175A, 177, 177A, 179, 180, 180A, 181, 182, 183, 183A, 185), Ostrożanka – od numeru 1 do 90, Gadka – od numeru 1 do 233A, Jagodne – od numeru 1 do 173 (z wyłączeniem Jagodne Kolonia numery: 134, 135, 135A, 136, 137, 138, 174, 175) w powiecie starachowickim, z wyłączeniem obszarów obsługiwanych przez przydomowe oczyszczalnie ścieków.

§ 3. Opis wielkości i obszaru Aglomeracji, zawierający podstawowe informacje dotyczące charakterystyki Aglomeracji, stanowi załącznik nr 1 do uchwały.

§ 4. Obszar i granicę Aglomeracji, o której mowa w § 1, szczegółowo określa załącznik graficzny do niniejszej uchwały w postaci mapy topograficznej w skali 1:25 000.

§ 5. Traci moc uchwała Nr III/58/14 Sejmiku Województwa Świętokrzyskiego z dnia 29 grudnia 2014 r. w sprawie wyznaczenia obszaru i granic aglomeracji Starachowice, zmieniona uchwałą Nr XXVII/396/16 Sejmiku Województwa Świętokrzyskiego z dnia 28 października 2016 r. w sprawie zmiany uchwały Nr III/58/14 Sejmiku Województwa Świętokrzyskiego z dnia 29 grudnia 2014 r.

§ 6. Wykonanie uchwały powierza się Prezydentowi Miasta Starachowice.

§ 7. Uchwała wchodzi w życie po upływie 14 dni od dnia ogłoszenia w Dzienniku Urzędowym Województwa Świętokrzyskiego.

Przewodniczący Rady
Miejskiej w Starachowicach

Michał Walendzik

Załącznik Nr 1 do uchwały Nr X/9/2020
Rady Miejskiej w Starachowicach
z dnia 18 grudnia 2020 r.

OPIS AGLOMERACJI STARACHOWICE

1. Podstawa wyznaczenia obszaru i granic Aglomeracji Starachowice

- Uchwała Nr VIII/7/2011 Rady Miejskiej w Starachowicach z dnia 26 sierpnia 2011 r. w sprawie uchwalenia miejscowego planu zagospodarowania przestrzennego „Strefa” w obrębie jednostek A1, A3, B1 i B2 na obszarze miasta Starachowice.
- Uchwała Nr XIV/12/2011 Rady Miejskiej w Starachowicach z dnia 29 grudnia 2011 r. w sprawie miejscowego planu zagospodarowania przestrzennego „Orłowo Wschód” w obrębie jednostki A2 Orłowo na obszarze miasta Starachowice.
- Uchwała Nr III/10/2017 Rady Miejskiej w Starachowicach z dnia 24 lutego 2017 r. w sprawie miejscowego planu zagospodarowania przestrzennego „Starachowice Dolne” w obrębie jednostki A2 Orłowo na obszarze miasta Starachowice.
- Uchwała Nr II/2/97 Rady Miejskiej w Starachowicach z dnia 28 stycznia 1997 r. w sprawie miejscowego planu zagospodarowania przestrzennego terenów położonych między ulicami: Sportowa, Widok i Radomska na obszarze miasta Starachowice.
- Uchwała Nr I/7/06 Rady Miejskiej w Starachowicach z dnia 30 stycznia 2006r. w sprawie uchwalenia miejscowego planu zagospodarowania przestrzennego terenu B3 – CENTRUM - „MANHATAN” na obszarze miasta Starachowice w obrębie ulic Staszica, Kopalnianej i Al. Armii Krajowej.
- Uchwała Nr VII/17/2017 Rady Miejskiej w Starachowicach z dnia 30 czerwca 2017 r. w sprawie miejscowego planu zagospodarowania przestrzennego „Starachowice Wschodnie” w obrębie jednostki B9 - Wierzbnik na obszarze miasta Starachowice.
- Uchwała Nr XI/20/09 Rady Miejskiej w Starachowicach z dnia 27 listopada 2009 r. w sprawie uchwalenia miejscowego planu zagospodarowania przestrzennego obszaru w obrębie ulic: ul. Wojska Polskiego do terenów ZDZ i wzdłuż południowej granicy terenów ZDZ do ul. Słowackiego, ul. Słowackiego, ul. Kilińskiego, Al. Armii Krajowej, ul. Ks. Kardynała Stefana Wyszyńskiego do przecięcia z torami kolejowymi i wzdłuż torów kolejowych do ul. Wojska Polskiego - na obszarze miasta Starachowice, zwanego umownie jednostką B9 – Wierzbnik.
- Uchwała Nr XI/8/99 Rady Miejskiej w Starachowicach z dnia 30 grudnia 1999 r. w sprawie uchwalenia miejscowego planu zagospodarowania przestrzennego terenu cmentarza przy ul. Radomskiej w Starachowicach wraz ze 150 m zasięgiem strefy ochronnej.
- Uchwała Nr VI/12/2012 Rady Miejskiej w Starachowicach z dnia 29 czerwca 2012 r. w sprawie zmiany miejscowego planu zagospodarowania przestrzennego terenu położonego między ulicami: Iłżecką, Najświętszej Marii Panny, Długą zwanego umownie jednostką C-1 Łazy Zachód na obszarze miasta Starachowice.
- Uchwała Nr XII/17/2017 Rady Miejskiej w Starachowicach z dnia 24 listopada 2017 r. w sprawie zmiany miejscowego planu zagospodarowania przestrzennego terenu położonego między ulicami: Długą - Przeskok - Polną - Zgodną - Iłżecką na obszarze miasta Starachowice.
- Uchwała Nr V/18/02 Rady Miejskiej w Starachowicach z dnia 24 czerwca 2002 roku w sprawie miejscowego planu zagospodarowania przestrzennego terenów położonych między ul. Najświętszej Marii Panny, Iłżecką, Krańcową i Długą na obszarze miasta Starachowice.
- Uchwała Nr VIII/5/06 Rady Miejskiej w Starachowicach z dnia 23 października 2006 r. w sprawie uchwalenia miejscowego planu zagospodarowania przestrzennego terenu C7 – „ŁĄKI” na obszarze miasta Starachowice w obrębie ulic Kardynała Wyszyńskiego, Bocznej i doliny Rzeki Kamiennej.

- Uchwała Nr XII/12/2013 Rady Miejskiej w Starachowicach z dnia 21 czerwca 2013 r. w sprawie miejscowego planu zagospodarowania przestrzennego „Michałów Górny 1” w obrębie jednostki D2 Michałów Górny i D3 Michałów nad Doliną na obszarze miasta Starachowice.
- Uchwała Nr X/8/2012 Rady Miejskiej w Starachowicach z dnia 26 października 2012 r. w sprawie uchwalenia miejscowego planu zagospodarowania przestrzennego terenu w obrębie jednostki E4 – „Nowowiejska 1” na obszarze miasta Starachowice.
- Uchwała Nr VIII/12/10 Rady Miejskiej w Starachowicach z dnia 25 czerwca 2010 r. w sprawie uchwalenia miejscowego planu zagospodarowania przestrzennego terenu w obrębie jednostki E4 – „Nowowiejska 2” na obszarze miasta Starachowice.
- Uchwała Nr VIII/4/06 Rady Miejskiej w Starachowicach z dnia 23 października 2006r. w sprawie uchwalenia miejscowego planu zagospodarowania przestrzennego terenu w obrębie ulic: Moniuszki, Łącznej, Żytniej i 6 Września - na obszarze miasta Starachowice zwanego umownie jednostką E5 – POŁUDNIE.
- Uchwała Nr XVI/14/2010 Rady Miejskiej w Starachowicach z dnia 29 grudnia 2010 r. w sprawie uchwalenia zmiany miejscowego planu zagospodarowania przestrzennego terenów położonych między ulicami Łączną, Pastwiska, Smugową i Moniuszki na obszarze miasta Starachowice.
- Uchwała Nr VI/11/2012 Rady Miejskiej w Starachowicach z dnia 29 czerwca 2012 r. w sprawie uchwalenia miejscowego planu zagospodarowania przestrzennego terenu w obrębie ulic: Ostrowieckiej, Smugowej, Miodowej, Kasztanowej, Pustowójtówny, Al. Wyzwolenia – na obszarze miasta Starachowice zwanego umownie E7 – PKS.
- Uchwała Nr V/3/2012 Rady Miejskiej w Starachowicach z dnia 25 maja 2012 r. w sprawie uchwalenia zmiany miejscowego planu zagospodarowania przestrzennego terenu w obrębie ulic: Łącznej, Wrzosowej, zachodniej granicy miasta, ulic Południowej, Podlesie, Smugowej, Moniuszki na obszarze miasta Starachowice, zwanego umownie jednostką E8 – Podlesie.
- Uchwała Nr VIII/6/2017 Rady Miejskiej w Starachowicach z dnia 17 lipca 2017 r. w sprawie uchwalenia zmiany miejscowego planu zagospodarowania przestrzennego terenów obrzeży zbiornika wodnego „Lubianka” w Starachowicach.
- Uchwała Nr VIII/11/10 Rady Miejskiej w Starachowicach z dnia 25 czerwca 2010 r. w sprawie uchwalenia miejscowego planu zagospodarowania przestrzennego terenu w obrębie jednostki E 11 „KOLONIJKI 1” na obszarze miasta Starachowice.
- Uchwała Nr XLIII/233/2010 Rady Gminy w Mircu z dnia 16 lipca 2010 r. w sprawie uchwalenia miejscowego planu zagospodarowania przestrzennego części gminy Mirzec, obejmującego obszar funkcjonalny A.

2. Gminy wchodzące w skład aglomeracji

Aglomerację Starachowice tworzy obszar gmin Starachowice, Wąchock i Mirzec, obejmując miejscowości: Starachowice (z wyłączeniem ulic: Kornatka, Letniskowa, Warszawka i Ostrowiecka numery: 132, 132A, 134, 136, 136A, 138, 140, 142, 144, 146, 152, 154, 156, 158, 164, 164A, 168), Wąchock (z wyłączeniem ulicy Kieleckiej 19), Parszów (z wyłączeniem ulic: Górna numery: 10, 11, 12, 13, 14, 15, Młyńska numery: 2, 3, 4, 10, 11, 12, 13, Rzeczna numery: 16, 32, 30), Wielka Wieś (z wyłączeniem numerów: 355, 358, 359), Węglów, Marcinków, Rataje, Trębowiec Duży – od numeru 1 do 81, Trębowiec Mały – od numeru 1 do 19, Trębowiec Krupów numer 1, Tychów Nowy – od numeru 1 do 177 (z wyłączeniem numeru 4), Małyszyn Górny – od numeru 1 do 136, Osiny – od numeru 1 do 137, Osiny Majorat – od numeru 7 do 13, Osiny Mokra Niwa – od numeru 1 do 21, Mirzec – ul. Modrzewiowa – od numeru 1 do 8, ul. J. Prendowskiej – od numeru 1 do 6, ul. Langiewicza – od numeru 2 do 52 (z wyłączeniem numerów: 41A, 43, 45, 47, 49, 51), Mirzec Malcówki – od numeru 1 do 58B, Mirzec Poddąbrowa – od numeru 1A do 71B, Mirzec Poduchowne – od numeru 1 do 26, Mirzec Korzonek – od numeru 2 do 17, Mirzec Podborki – od numeru 2 do 44, Mirzec Stary – od numeru 1 do 39, Mirzec Majorat – od numeru 1 do 73 (z wyłączeniem numerów: 54, 55, 65, 66, 67, 68, 69, 71, 72, 72A), Mirzec Ogrody – od numeru 1 do 11, Tychów Stary – od numeru 1A do 178 (z wyłączeniem Tychów Stary Podlesie numery: 145, 145A, 149A, 149B, 151, 151A, 153, 155, 155A, 157, 159, 161, 163, 165, 165A, 165B, 167, 167A, 169, 171, 171A, 172, 173, 175A, 177, 177A, 179, 180, 180A, 181, 182, 183, 183A, 185), Ostrożanka – od

						(przydomowe oczyszczalnie ścieków)	
Starachowice	76 473	56 150	879	14 870	4 574	0	0

5. Informacja o ilości ścieków powstających w aglomeracji i oczyszczalni ścieków

Aglomeracja Starachowice obsługiwana jest przez oczyszczalnię ścieków zlokalizowaną w Starachowicach przy ul. Bocznej 42. Ścieki powstające na terenie aglomeracji z nieruchomości podłączonych do sieci kanalizacyjnej odprowadzane są do oczyszczalni ścieków w Starachowicach. Łączna liczba mieszkańców obsługiwanych przez sieć kanalizacyjną w obszarze aglomeracji wynosi 56 150, Ilość ścieków odprowadzanych zbiorczym systemem kanalizacyjnym do oczyszczalni ścieków w Starachowicach w 2019 r. wyniosła 4 495,9 tys. m³. Punkt zlewny, do którego przywożone są pojazdami asenizacyjnymi ścieki bytowe z terenu aglomeracji zlokalizowany jest na ul. Ostrowieckiej. Ilość ścieków z terenu aglomeracji dostarczanych do punktu zlewnego pojazdami asenizacyjnymi w 2019 r. wyniosła 8,5 tys. m³. Właścicielem oczyszczalni ścieków jest Przedsiębiorstwo Wodociągów i Kanalizacji Sp. z o.o. z siedzibą w Starachowicach przy ul. Iglastej 5. Oczyszczalnia należy do grupy PUB2 – oczyszczalnia biologiczna z podwyższonym usuwaniem związków azotu (N), fosforu (P) spełniająca standardy odprowadzanych ścieków dla aglomeracji <100 000 RLM.

Współrzędne geograficzne oczyszczalni ścieków		Współrzędne geograficzne punktu zrzutu ścieków		Nazwa odbiornika ścieków
Długość	Szerokość	Długość	Szerokość	
21,0886	51,0294	21,0854	51,0295	Młynówka

Przedsiębiorstwo Wodociągów i Kanalizacji Sp. z o.o. posiada decyzję Państwowego Gospodarstwa Wodnego Wody Polskie Dyrektora Zarządu Zlewni w Radomiu znak: WA.ZUZ.4.421.4.75.2018.2019.MG z dnia 16.01.2019. r. (pozwolenie wodnoprawne ważne 10 lat) na odprowadzanie oczyszczonych ścieków do wód rzeki Młynówka.

W w/w pozwoleniu zostały określone m. in. maksymalne wartości dotyczące ilości zrzucanych ścieków tj:

$$Q \text{ śr.d.} = 15\,200 \text{ m}^3/\text{d}$$

$$Q \text{ max. s} = 0,31 \text{ m}^3/\text{s}$$

$$Q \text{ dop. r} = 6\,643\,000 \text{ m}^3/\text{r}$$

Przy maksymalnych wartościach wskaźników zanieczyszczeń w ściekach oczyszczonych:

$$\text{BZT}_5 - 15 \text{ mg O}_2/\text{l}$$

$$\text{ChZT}_{\text{Ct}} - 125 \text{ mg O}_2/\text{l}$$

$$\text{zawiesina ogólna} - 35 \text{ mg/l}$$

$$\text{azot ogólny} - 15 \text{ mg N/l}$$

$$\text{fosfor ogólny} - 2 \text{ mg P/l}$$

Zastosowana na oczyszczalni technologia oczyszczania umożliwia znaczącą redukcję zanieczyszczeń ścieków. W poniższej tabeli przedstawiona jest charakterystyka ścieków dochodzących do oczyszczalni ścieków i ścieków oczyszczonych odprowadzanych do rzeki Młynówka.

2019 r.	Średnioroczny wskaźnik zanieczyszczeń		Redukcja zanieczyszczeń %
	Ścieki dopływające	Ścieki oczyszczone	
BZT ₅ [mg O ₂ /l]	334,3	3,8	98,87
ChZT _{Ct} [mg O ₂ /l]	758,7	35,4	95,34
Zawiesina ogólna [mg/l]	385,7	8,6	97,77
Azot ogólny (N _{og}) [mg N/l]	78,0	13,3	82,91
Fosfor ogólny (P _{og}) [mg P/l]	6,7	0,4	94,05

6. Informacja o ilości i składzie jakościowym ścieków przemysłowych odprowadzanych przez zakłady do systemu kanalizacji zbiorczej

Ilość ścieków przemysłowych odprowadzonych do sieci kanalizacji na terenie Aglomeracji Starachowice w 2019 r. wyniosła 972 357 m³, przy średniej wartości dobowej 2 664 m³/dobę. Skład ścieków przemysłowych określony został na podstawie zawartych umów na odbiór ścieków. Jakość ścieków jest na poziomie określonym w Rozporządzeniu w sprawie substancji szczególnie szkodliwych dla środowiska wodnego oraz warunków, jakie należy spełnić przy wprowadzaniu do wód lub do ziemi ścieków, a także przy odprowadzaniu wód opadowych lub roztopowych do wód lub do urządzeń wodnych.

7. Informacja o zakładach, których podłączenie do systemu kanalizacji zbiorczej jest planowane

Nie planuje się podłączenia funkcjonujących zakładów do sieci kanalizacji sanitarnej. Tereny inwestycyjne zlokalizowane są w obszarze aglomeracji i w chwili obecnej wyposażone są w sieć kanalizacji sanitarnej, która doprowadza ścieki do oczyszczalni ścieków w Starachowicach. Ze względu na brak informacji o technologiach przyszłych zakładów nie można określić ilości i jakości ścieków, które będą w nich wytwarzane.

8. Określenie równoważnej liczby mieszkańców dla Aglomeracji Starachowice

Do wyznaczenia wielkości aglomeracji wzięto pod uwagę ilość osób zamieszkujących obszar aglomeracji (osoby zameldowane na okres stały i czasowy) (wartość 1 osoba = 1 RLM), ilość miejsc w hotelach (1 miejsce = 1 RLM), ilość miejsc w obiektach pobytu czasowego (1 miejsce = 1 RLM), ilość i jakość ścieków pochodzących z zakładów przemysłowych i usługowych (wartości wynikające z dobowego ładunku). Mając powyższe na uwadze wielkość Aglomeracji Starachowice wyrażono jako Równoważną Liczbę Mieszkańców (RLM), która wynosi 76 473 RLM.

Wielkość Aglomeracji Starachowice wyrażona w wartości RLM

Lp.	Wyszczególnienie	RLM
1	Liczba mieszkańców aglomeracji korzystających z kanalizacji	56 150
2	RLM osób czasowo przebywających w aglomeracji	879
4	RLM wynikająca z dobowego ładunku ścieków odprowadzanych przez zakłady przemysłowe i usługowe	14 870
5	Liczba mieszkańców aglomeracji korzystających ze zbiorników bezodpływowych	4 574
6	Razem	76 473

9. Informacja o ilościach planowanych do wybudowania oczyszczalni ścieków komunalnych na terenie aglomeracji

Nie planuje się budowy nowej oczyszczalni ścieków.

10. Informacja o planowanej rozbudowie i/lub modernizacji oczyszczalni ścieków komunalnych na terenie aglomeracji

Obecnie trwa modernizacja (w części osadowo-biogazowej) oczyszczalni ścieków komunalnych na terenie aglomeracji.

11. Informacje dotyczące indywidualnych systemów oczyszczania ścieków obsługujących mieszkańców aglomeracji

Na obszarze aglomeracji Starachowice istnieją indywidualne systemy oczyszczania i gromadzenia ścieków. Z danych pochodzących ze sprawozdania z wykonania KPOŚK za 2019 r. wynika, że na terenie przedmiotowej aglomeracji nie występują przydomowe oczyszczalnie ścieków. Natomiast ze zbiorników bezodpływowych korzysta 4 574 mieszkańców. Nieczystości z tych zbiorników dowożone są taborem asenizacyjnym do stacji zlewnej.

12. Dane o strefach ochronnych ujęć wody obejmujących tereny ochrony bezpośredniej i tereny ochrony pośredniej

W chwili obecnej nie ma ustanowionych żadnych stref ochrony bezpośredniej i pośredniej. Zostały opracowane analizy ryzyka z których wynika, że ujęcie Rataje i Wielka Wieś będą posiadały tylko strefy ochrony bezpośredniej, natomiast na ujęciu Trębowiec będzie ustanowiona strefa ochrony pośredniej i bezpośredniej.

13. Dane o obszarach ochronnych zbiorników wód śródlądowych

Zbiornik Lubianka w Starachowicach oraz zbiornik w Wąchocku położone są w Otulinie Sieradowickiego Parku Krajobrazowego, natomiast na części zbiornika Pasternik ustanowiony jest użytek ekologiczny.

14. Informacja o formach ochrony przyrody

Na terenie Aglomeracji Starachowice występują następujące formy ochrony przyrody:

- użytki ekologiczne,
- obszary chronionego krajobrazu,
- pomniki przyrody,
- stanowiska dokumentacyjne,
- park krajobrazowy,
- obszary Natura 2000.

Użytki ekologiczne

W dniu 24 października 2005 roku Uchwałą Nr XII/6/05 Rada Miejska w Starachowicach ustanowiła użytek ekologiczny na terenie zbiornika wodnego „Pasternik”. Zbiornik ten został wybudowany na rzece Kamiennej w 1920 roku i zajmuje powierzchnię 52,3 ha, w tym ok. koło 42 ha lustra wody. Użytek ekologiczny zajmuje powierzchnię 12,6 ha obejmuje część zbiornika od granicy północno-zachodniej Miasta Starachowice, graniczącej z Gminą Wąchock przebiegającej od ul. Kieleckiej a następnie granica jego biegnie wzdłuż koryta rzeki Kamiennej i załamuje się na wysokości posesji PKP przy ul. Źródlanej 21, przebiegając dalej prostopadłe do posesji położonej przy ul. Kieleckiej 38. Zachodnia granica użytku nakłada się na obrzeża zbiornika.

Rozporządzeniem Nr 19/2002 Wojewody Świętokrzyskiego z dnia 19 lutego 2002 r. (Dz. Urz. Woj. Św. Nr 23 poz. 291) uznano za użytek ekologiczny śródleśne bagna, zlokalizowane w Leśnictwie Kaczka gm. Wąchock m. Parszów obręb ewid. 0004

dz. ewid. 16/2187 (część)

dz. ewid. 38/2190 (część)

dz. ewid. 39/2189 (część)

dz. ewid. 60/2193, 61/2192 (część)

dz. ewid. 61/2192 (część), o łącznej powierzchni 3,18 ha.

W dniu 14 grudnia 2001 r. Rada Miejska w Wąchocku Uchwałą Nr XXXVI/268/2001 (Dz. Urz. Woj. Św. z 2002 r. Nr 86 poz. 1002 ze zm.) uznała za użytek ekologiczny wawóz lessowy „Roślów”. Wawóz zlokalizowany jest w mieście Wąchock, w obrębie ewid. 0001, dz. ewid. nr 3545. Użytek zajmuje powierzchnię 4,5 ha.

Obszary chronionego krajobrazu

Sieradowicki Obszar Chronionego Krajobrazu (SOChK), ustanowiony Rozporządzeniem nr 81/2005 Wojewody Świętokrzyskiego z dnia 14 lipca 2005r. w sprawie Sieradowickiego Obszaru Chronionego Krajobrazu (Dz. Urz. Woj. Św. Nr 156 poz. 1942) ze zmianami wprowadzonymi Rozporządzeniem Nr 11/2009 Wojewody Świętokrzyskiego z dnia 16 lutego 2009r. zmieniającym rozporządzenie w sprawie Sieradowickiego Obszaru Chronionego Krajobrazu (Dz. Urz. Woj. Św. Nr 42, poz. 623).

Obszar ten położony jest na terenie otuliny Sieradowickiego Parku Krajobrazowego. W gminie Starachowice zajmuje powierzchnię 190 ha. Na terenie OChK występują cenne pod względem siedliskowym i gospodarczym drzewostany, a także naturalne wychodnie skał, które podlegają ochronie indywidualnej. Przeważają lasy mieszane świeże oraz lasy mieszane z udziałem jodły i modrzewia. Wyjątkowym bogactwem odznacza się runo leśne, w którym spośród 52 gatunków prawnie chronionych, 42 objęte są prawną ochroną całkowitą.

Obszar Chronionego Krajobrazu Doliny Kamiennej (OChKDK), ustanowiony Uchwałą Nr XXXV/617/13 Sejmiku Województwa Świętokrzyskiego z dnia 23 września 2013 r. dotyczącą wyznaczenia Obszaru Chronionego Krajobrazu Doliny Kamiennej (Dz. Urz. Woj. Św. poz. 3309)

Obszar ten zajmuje powierzchnię 72 634 ha, a w jego skład wchodzi obszary gmin: Bałtów (10 507 ha), Bodzechów (12 219 ha), Brody (16 127 ha), Kunów (11 356 ha), Mirzec (11 111 ha) oraz części obszarów gmin: Pawłów (1 239 ha), Skarżysko-Kościelne (2 162 ha), Suchedniów (1 822 ha), Waśniów (5 636 ha), Wąchock (455 ha).

Pomniki przyrody

Lp.	Nazwa obiektu	Data utworzenia i podstawa prawna	Szczegółowa lokalizacja	Opis obiektu
1	Odsłonięcie geologiczne	1) Zarządzenie Nr 23/87 Wojewody Kieleckiego z dnia 2 października 1987 r. w sprawie uznania za pomniki przyrody. (Dz. Urz. Woj. Kieleckiego Nr 19, poz. 223. 2) Rozporządzenie Nr 6/94 Wojewody Kieleckiego z dnia 20 czerwca 1994 r. zmieniające zarządzenie w sprawie uznania za pomniki przyrody (Dz. Urz. Woj. Kiel. Nr 8, poz. 54 z dn. 30.08.1994 r.) 3) Rozporządzenie Nr 7/94 Wojewody Kieleckiego z dnia 4 sierpnia 1994 r. zmieniające zarządzenie w sprawie uznania za pomniki przyrody (Dz. Urz. Woj. Kieleckiego Nr 8, poz. 55, z dn. 30.08.1994 r.) 4) Rozporządzenie Nr 276/2001 Wojewody Świętokrzyskiego z dnia 9 sierpnia 2001 r. zmieniające zarządzenia i rozporządzenia w sprawie uznania za pomniki przyrody (Dz. Urz. Woj. Świąt. Nr 85, poz. 987 z dn. 16.08.2001 r.)	ul. Aleja Armii Krajowej, na odcinku od posesji przy ul. Staszica 2 do posesji przy ul. Brązowa 4 (położenie geograficzne podane dla miejsca w przybliżeniu środka długości odsłonięcia)	Ściana skalna długości 400 m, wysokości 4-8 m, powstała częściowo w wyniku eksploatacji piaskowców, częściowo zaś naturalna. Budują ją twory dolnojurańskie - liasowe, zaliczane do serii skłobskiej. Są to piaskowce drobno i średnioziarniste, jasnoszare, żółtawe. W piaskowcach ślady mieszkania zwierząt dennych.
2	Dąb bezszypułkowy i dąb szypułkowy	Rozporządzenie Wojewody Kieleckiego Nr 22 z dn. 19.10.1998 r.	Michałów, ul. Wschodnia 33	średnica pnia na wys. 1,3 m – 1,43 m i 1,33 m obwód pnia na wys. 1,3 m – 4,49 m i 4,18 m wysokość – ok. 25 m wiek – ok. 250 lat
3	Dąb szypułkowy	Rozporządzenie Wojewody Kieleckiego Nr 22 z dn. 19.10.1998 r.	Michałów, ul. Lempe przy przepuście roboczym dawnej zapory w Michałowie	średnica pnia na wys. 1,3 m – 2,13 m obwód pnia na wys. 1,3 m – 6,00 m wysokość – ok. 25 m wiek – ok. 300 lat
4	Topola biała	Rozporządzenie Wojewody Świętokrzyskiego Nr 87/2000 z dn. 25.05.2000 r.	Nad rz. Kamienną	średnica pnia na wys. 1,3 m – 1,10 m obwód pnia na wys. 1,3 m – 3,90 m wysokość – ok. 22 m wiek – ok. 80 lat
5	Dęby szypułkowe szt. 2	Rozporządzenie Wojewody Świętokrzyskiego Nr 87/2000 z dn. 25.05.2000 r.	Rosną przy ul. Aleja Armii Krajowej: 1- przy chodniku obok szaletu miejskiego, 2- przy zbiegu alejek, w sąsiedztwie fontanny	średnica pnia na wys. 1,3 m – 1,00 m i 1,10 m obwód pnia na wys. 1,3 m – 3,30 m i 3,05 m wysokość – ok. 24 m wiek – ok. 150 lat
6	Dąb szypułkowy	Rozporządzenie Wojewody Świętokrzyskiego Nr 87/2000 z dn. 25.05.2000 r.	Rośnie przy ul. Konstytucji 3 Maja naprzeciw Straży Pożarnej	średnica pnia na wys. 1,3 m – 0,80 m obwód pnia na wys. 1,3 m – 2,52 m wysokość – ok. 25 m wiek – ok. 150 lat
7	Dęby szypułkowe 2 szt.	Rozporządzenie Wojewody Świętokrzyskiego Nr 87/2000 z dn. 25.05.2000r.	Rosną przy ul. Rotmistrza Pileckiego, na terenie nieruchomości PTTK	średnica pnia na wys. 1,3 m – 1,20 m i 0,95 m obwód pnia na wys. 1,3 m – 3,78 m i 3,00 m wysokość – ok. 30 m wiek – ok. 200 lat
8	Dąb szypułkowy	Rozporządzenie Wojewody	Rośnie przy ul.	średnica pnia na wys. 1,3 m –

		Świętokrzyskiego Nr 87/2000 z dn. 25.05.2000 r.	Rotmistrza Pileckiego, obok PTK, płd.-wsch. kraniec Parku Miejskiego	1,15 m obwód pnia na wys. 1,3 m – 3,63 m wysokość – ok. 25 m wiek – ok. 200 lat
9	Zbiór okazów paleontologicznych	Rozporządzenie Nr 197/2000 z dnia 16 października 2000 r. w sprawie uznania za pomnik przyrody. Dz. Urz. Woj. Świętokrz. Nr 60, poz. 530, z dn. 30.10.2000 r.	Na terenie Muzeum Przyrody i Techniki Ekomuzeum im. Jana Pazdura w Starachowicach przy ul. Wielkopiecowej 1	zbiór okazów paleontologicznych okresu dolnego triasu w formie płyt skalnych, bloków brył oraz niewielkich rozmiarów eksponatów, zawierających ślady bezkręgowców, kręgowców oraz nieliczne inne formy skamieniałości, pozyskanych z terenu zarządzanego przez RZWGW w Warszawie w obrębie wsi Kałków i Godów gm. Pawłów i wsi Oczko Prwęckie - Doły Biskupie gm. Kunów. Zbiór obejmuje: 550 płyt skalnych, 300 bloków, 135 brył, 3379 mniejszych form skalnych (płytki, bryłki, kostki, okruchy skalny).
10	Dąb bezszypułkowy	1) Zarządzenie Nr 26/86 Wojewody Kieleckiego z dnia 24 grudnia 1986 r. w sprawie uznania za pomniki przyrody. Dz. Urz. Woj. Kieleckiego Nr 20, poz. 183, z dn. 27.12.1986 r. 2) Rozporządzenie Nr 5/94 Wojewody Kieleckiego z dnia 20 czerwca 1994 r. zmieniające zarządzenie w sprawie uznania za pomniki przyrody (Dz. Urz. Woj. Kiel. Nr 8, poz. 53 z 30.08.1994 r.) 3) Rozporządzenie Nr 2/95 Wojewody Kieleckiego z dnia 20 stycznia 1995 r. zmieniające zarządzenie w sprawie uznania za pomniki przyrody (Dz. Urz. Woj. Kiel. Nr 4, poz. 30 z 14.02.1995 r.) 4) Rozporządzenie Nr 30/99 Wojewody Świętokrzyskiego z dnia 17 września 1999 r. zmieniające zarządzenie w sprawie uznania za pomniki przyrody (Dz. Urz. Woj. Święt. Nr 56, poz. 992 z 20.09.1999 r.) 5) Rozporządzenie Nr 276/2001 Wojewody Świętokrzyskiego z dnia 9 sierpnia 2001 r. zmieniające zarządzenia i rozporządzenia w sprawie uznania za pomniki przyrody (Dz. Urz. Woj. Święt. Nr 85, poz. 987 z 16.08.2001r.) 6) Rozporządzenie Nr 25/2003 Wojewody Świętokrzyskiego z dnia 20 października 2003 r. zmieniające zarządzenie wojewody w sprawie uznania za pomniki przyrody (Dz. Urz. Woj. Święt. Nr 235, poz. 2202 z 24 października 2003 r.)	Rośnie na północ od zabudowań wsi Mirzec	wiek około 300 lat, o średnicy pnia na wys. 1,30 m - 1,40 m
11	Odslonięcie geologiczne	1) Zarządzenie Nr 23/87 Wojewody Kieleckiego z dnia 2 października 1987 r. w sprawie	Ok. 700 m na północ od wschodniego krańca zwartej zabudowy wsi	Północna ściana dawnej eksploatowanej do 1952 r. odkrywkowej kopalni rud Fe

		uznania za pomniki przyrody. Dz. Urz. Woj. Kieleckiego Nr 19, poz. 223. 2) Rozporządzenie Nr 6/94 Wojewody Kieleckiego z dnia 20 czerwca 1994 r. zmieniające zarządzenie w sprawie uznania za pomniki przyrody (Dz. Urz. Woj. Kiel. Nr 8, poz. 54 z dn.30.08.1994 r.) 3) Rozporządzenie Nr 7/94 Wojewody Kieleckiego z dnia 4 sierpnia 1994 r. zmieniające zarządzenie w sprawie uznania za pomniki przyrody (Dz. Urz. Woj. Kieleckiego Nr 8, poz. 55, z dn. 30.08.1994 r.) 4) Rozporządzenie Nr 276/2001 Wojewody Świętokrzyskiego z dnia 9 sierpnia 2001 r. zmieniające zarządzenia i rozporządzenia w sprawie uznania za pomniki przyrody (Dz. Urz. Woj. Świąt. Nr 85, poz. 987 z dn. 16.08.2001 r.)	Tychów Stary	"Mikołaj". Kopalnia ma długość 250 m, szerokość 100-150 m, chroniony odcinek ściany o wysokości ok. 15 m ma długość 150 m. Wydobywano tutaj śródkowojurajskie rudy poziomu Mikołaja (baton) osiągającego miąższość kilkunastu metrów (do 20 m).
12	Sosna na Polanie Langiewicza	Zarządzenie Nr 26/86 Wojewody Kieleckiego z dn. 24 grudnia 1986 r. (Dz. Urz. Woj. Kiel. Nr 20 poz. 187 ze zm.)	Leśnictwo Węglów, Rataje obręb ewid. 0005 dz. ewid. nr 64/200, 63/200	
13	Dąb szypułkowy	Uchwała Nr XXIII/ 150/2004 Rady Miejskiej w Wąchocku z dnia 24 sierpnia 2004 r. (Dz. Urz. Woj. Św. Nr 229 poz. 3153 ze zm.)	Leśnictwo Parszów Parszów obręb ewid. 0004 dz. ewid. nr 129/201	
14	Dąb szypułkowy	Uchwała Nr XIII/84/2019 Rady Miejskiej w Wąchocku z dnia 30 października 2019 r. (Dz. Urz. Woj. Św. z dnia 14 listopada 2019 r., poz. 4345)	Leśnictwo Parszów Parszów obręb ewid. 0004 dz. ewid. nr 19/2184	
15	Lipy drobnolistne 4 szt.	Zarządzenie Nr 26/86 Wojewody Kieleckiego z dn. 24 grudnia 1986 r. (Dz. Urz. Woj. Kiel. Nr 20 poz. 187 ze zm.)	m. Rataje obręb ewid. 0005 dz. ewid. nr 121/1	
16	Skalka „Cygąńska Kapa”	Zarządzenie Nr 23/87 Wojewody Kieleckiego z dnia 02 października 1987 r. (Dz. Urz. Woj. Kiel. Nr 10 poz. 223 ze zm.)	Leśnictwo Węglów Rataje obręb ewid. 0005 dz. ewid. nr 98/202	
17	Skalki „Biały Kamień”		Leśnictwo Węglów Rataje obręb ewid. 0005 dz.ewid. nr 68/200	
18	Odsłonięcie geologiczne	Zarządzenie Nr 23/87 Wojewody Kieleckiego z dnia 02 października 1987 r. (Dz. Urz. Woj. Kiel. Nr 10 poz. 223 ze zm.)	m. Wąchock, ul. Torowa obręb ewid. 0001 dz. ewid nr 134, 135/2	stary kamieniołom stokowy z odsłonięciami jasnoszarych piaskowców dolnej jury
19	Profil		m. Wąchock obręb ewid. 0001 dz. ewid nr 3545	neoplejstocenijskie osady glacialne, interglacialne i peryglacialne odsłonięte w ścianie wąwozu „Roclaw” wyerodowanego w utworach lessowych
20	Źródło obok „Polany Langiewicza”, na terenach leśnych Nadleśnictwa Skarżysko-Kamienna	Uchwała Nr IX/42/2011 Rady Miejskiej w Wąchocku z dnia 27 maja 2011 r. (Dz. Urz. Woj. Świąt. z 2011 r. Nr 178, poz. 2080)	Rataje obręb ewid. 0005 dz. ewid. nr 63/200	

Stanowiska dokumentacyjne

Odsłonięcie geologiczne - nieczynny kamieniołom piaskowców dolno-triasowych w m. Wąchock ul. Sandomierska. Stanowisko dokumentacyjne ustanowione Rozporządzeniem Nr 17/2002 Wojewody Świętokrzyskiego z dnia 19 lutego 2002 r. (Dz. Urz. Woj. Święt. Nr 23 poz. 289). Zlokalizowane jest w Wąchocku, obręb ewid. 0001, dz. ewid. nr 4079/17, zajmuje powierzchnię 1,69 ha.

Odsłonięcie geologiczne - skałka szarych piaskowców triasowych m. Parszów, ul. Górna. Stanowisko dokumentacyjne ustanowione Uchwałą Nr XXXII/226/2005 Rady Miejskiej w Wąchocku z dnia 29 listopada 2005 r. (Dz. Urz. Woj. Święt. z 2006 r. Nr 14 poz. 237). Położone jest w miejscowości Parszów, obręb ewid. 0004, dz. ewid. nr 578, o pow. 0,30 ha i dz. ewid. nr 580, o pow. 0,16 ha.

Park krajobrazowy

Aglomeracja Starachowice obejmuje swoim zasięgiem część Sieradowickiego Parku Krajobrazowego utworzonego na mocy Uchwały Nr XLIX/873/14 Sejmiku Województwa Świętokrzyskiego z dnia 13 listopada 2014 r. (Dz. Urz. Woj. Święt. z 2015 r. poz. 18). Park obejmuje duży kompleks leśny Puszczy Świętokrzyskiej, położony pomiędzy Starachowicami i Suchedniowem. Na terenie Gminy Wąchock zajmuje powierzchnię 4 652 ha.

Obszary Natura 2000

Ostoja Sieradowicka, zaliczana do kategorii SOO - Obszar Specjalnej Ochrony Siedlisk, kod: PLH260031, położona jest w powiatach: kieleckim, skarżyskim, starachowickim. Obszar stanowi rozległy kompleks leśny, wchodzący w skład „Puszczy Świętokrzyskiej”, porozielany strumieniami stanowiącymi dopływy rzeki Kamiennej. W dolinach wielu z nich tworzą się podmokłe łąki i torfowiska. Teren od wschodu obejmuje rzekę Żarnówkę wraz z licznymi dopływami, przez centralną część obszaru płynie rzeka Lubianka, w południowo-wschodniej części płynie Szczebrza, natomiast w południowej części obszaru, na zboczach Góry Sieradowskiej znajdują się źródła Świśliny.

Uroczyska Lasów Starachowickich, należą do kategorii SOO - Obszar Specjalnej Ochrony Siedlisk, kod: PLH260038, położone są w powiecie starachowickim, na terenie gminy Mirzec. Ostoja jest częścią rozległego kompleksu leśnego na Przedgórzu Iłżeckim tzw. Puszczy Iłżeckiej nazywanej też Lasami Starachowickimi. Zlokalizowana jest w północno-wschodniej części województwa. Poprzecinana jest licznymi strumieniami. Ostoja obejmuje także obszar źródłiskowy strugi Małyszyniec. Dominują tu siedliska borowe z sosną oraz domieszką jodły, dęba, modrzewia i buka. W runie spotkać można wiele gatunków chronionych, rzadkich i zagrożonych.

15. Wykaz planowanych w zakresie budowy sieci kanalizacji sanitarnej

Budowa kanalizacji sanitarnej na terenie Gminy Mirzec składająca się z dwóch zadań:

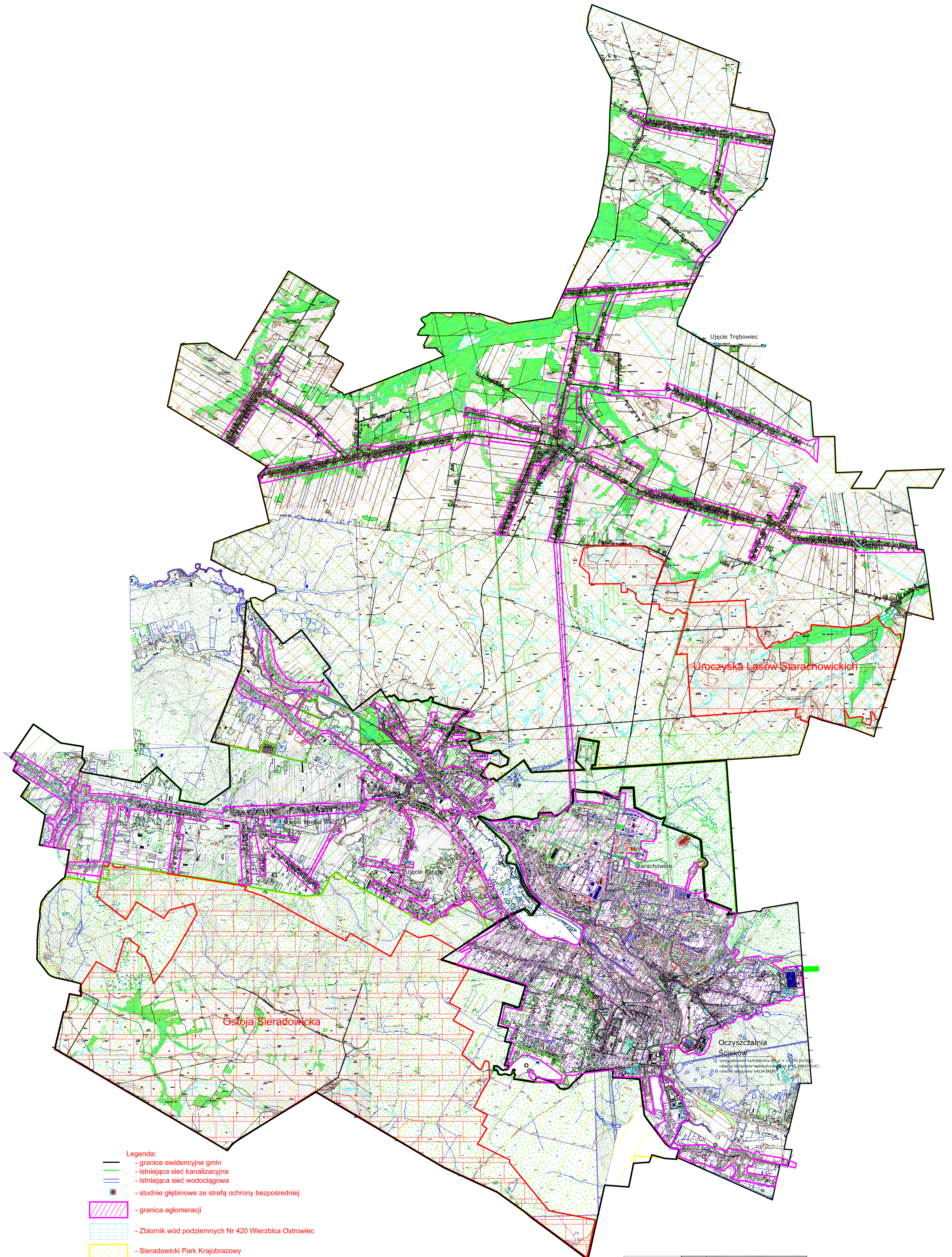
1. Budowa kanalizacji sanitarnej grawitacyjnej i tłocznej w miejscowości Ostrożanka.
2. Budowa kanalizacji sanitarnej grawitacyjnej i tłocznej w miejscowości Osiny – Etap II” oraz przejścia kanalizacji sanitarnej pod drogami „Budowa sięgaczy kanalizacji sanitarnej pod drogami powiatowymi i gminnymi na terenie gminy Mirzec”.

16. Część graficzna

Mapa topograficzna w skali 1 : 25000 zawierająca następujące szczegóły:

- oznaczenie granic obszaru objętego zasięgiem systemu kanalizacji tworzącego aglomerację,
- oznaczenie oczyszczalni ścieków komunalnych, do których odprowadzane są ścieki komunalne,
- oznaczenie granic administracyjnych gmin Starachowice, Mirzec i Wąchock,
- oznaczenie granic stref ochronnych ujęć wód ochronnych obejmujący tereny ochrony bezpośredniej i tereny ochrony pośredniej (nie dotyczy – brak takich obszarów na terenie objętym opracowaniem),
- oznaczenie granic obszarów ochronnych zbiorników wód śródlądowych,
- oznaczenie granic terenów objętych formami ochrony przyrody w rozumieniu ustawy z dnia 16 kwietnia 2004 r. o ochronie przyrody oraz obszary mające znaczenie dla Wspólnoty Europejskiej, znajdujące się na liście, o której mowa w art. 27 ust. 1 w/w ustawy.

- określenie skali mapy w formie liczbowej i liniowej.



- Legenda:**
- granice ewidencyjne gmin
 - istniejąca sieć kanalizacyjna
 - istniejąca sieć wodociągowa
 - studnie głębinowe ze strefą ochrony bezpośredniej
 - granica aglomeracji
 - Zbiornik wód podziemnych Nr 420 Wierzbica Ostrowiec
 - Sieradowicki Park Krajobrazowy
 - Natura 2000 - obszary siedliskowe (Ostoja Sieradowicka, Uroczyska Lasów Starachowickich)
 - obszar chronionego krajobrazu Sieradowicki
 - obszar chronionego krajobrazu Dolina Kamiennej

1000 m

EPRD Policy & Development BIURO POLITYKI GOSPODARSTWA REGIONALNEGO ul. Sienkiewicza 25-604 KIELCE tel. +48 41 345-0272 fax. +48 41 345-0247 Właściciel: Krajowa Agencja Rozwoju Regionalnego ul. Piłsudskiego 117 25-006 Kielce 10.2006r.	OBIEKT: AGLOMERACJA STARACHOWICE
	TEMAT RYSUNKU: PLAN AGLOMERACJI STARACHOWICE (ZAŁĄCZNIK GRAFICZNY)
OPRACOWAŁ: Marek Podgórski	SKALA: 1:20000 DATA: listopad 2020 KRS NR: 1