



DZIENNIK URZĘDOWY

WOJEWÓDZTWA ŚWIĘTOKRZYSKIEGO

Kielce, dnia 17 grudnia 2018 r.

Poz. 4520

UCHWAŁA NR III/11/2018 RADY GMINY W SŁUPI

z dnia 10 grudnia 2018 r.

w sprawie przyjęcia „Kompleksowego Planu Rozwoju Szkół w Gminie Słupia na lata 2018-2023”

Na podstawie art. 7 ust. 1 pkt 8 w związku z art. 18 ust. 1 pkt 6 a) ustawy z dnia 8 marca 1990 r. o samorządzie gminnym (tj. Dz.U. z 2018 r. poz. 994, 1000, 1349, 1432) w związku z art. 19 ust. 3 b ustawy z dnia 6 grudnia 2006 roku o zasadach prowadzenia polityki rozwoju (tj. z dnia 14 czerwca 2018 roku Dz.U. z 2018 r. poz. 1307) Rada Gminy w Słupi uchwala co następuje:

§ 1. Przyjmuje się „Kompleksowy Plan Rozwoju Szkół w Gminie Słupia na lata 2018-2023” w brzmieniu stanowiącym załącznik do niniejszej uchwały.

§ 2. Wykonanie uchwały powierza się Wójtowi Gminy.

§ 3. Uchwała wchodzi w życie z dniem podjęcia i podlega ogłoszeniu w Biuletynie Informacji Publicznej i Dzienniku Urzędowym Województwa Świętokrzyskiego.

Przewodnicząca Rady Gminy

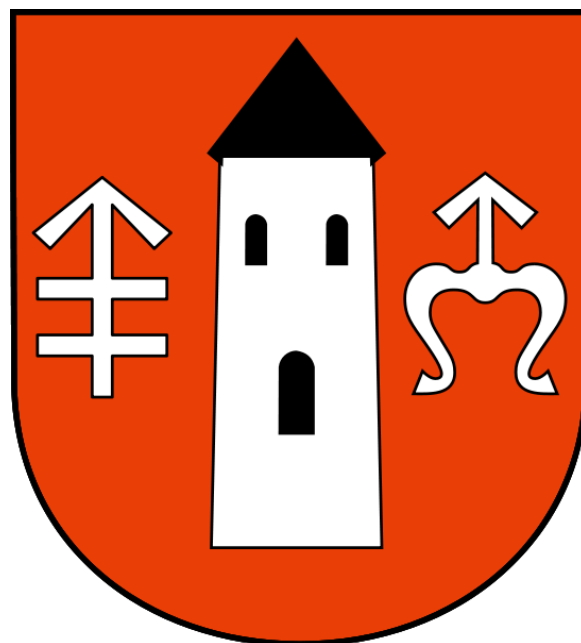
mgr inż. Elżbieta Kornalska

Załącznik do uchwały Nr III/11/2018

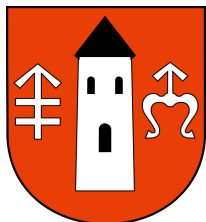
Rady Gminy w Słupia

z dnia 10 grudnia 2018 roku.

Kompleksowy Plan Rozwoju Szkół w Gminie Słupia (Jędrzejowska) na lata 2018-2023



Słupia 2018

Zamawiający:**Gmina Słupia**

Urząd Gminy Słupia (Jędrzejowska)

Słupia 257, 28-350 Słupia

Powiat: jędrzejowski

Województwo: świętokrzyskie

Tel. 41 3816024

Wykonawca:**Rafał Graczkowski Dotacje**

Jeleniów 75B, 26-006 Nowa Słupia

NIP: 657-241-84-94

Tel. fax. 41 343 01 23

e-mail: biuro@graczkowskidotacje.pl

Spis treści

1. Wstęp	4
2. Odniesienie do dokumentów strategicznych	6
2.1. Dokumenty europejskie.....	6
2.2. Dokumenty krajowe	7
2.3. Dokumenty regionalne	9
2.4. Dokumenty lokalne	11
3. Ogólna charakterystyka gminy	12
3.1 Dane demograficzne.....	14
3.2 Sytuacja gospodarcza	16
3.3 Turystyka w Gminie.....	18
3.4 Negatywne zjawiska społeczne na terenie gminy	19
3.6 Instytucje kultury na terenie Gminy.....	22
4. Edukacja na terenie gminy	25
4.1 Opis i diagnoza stanu istniejącego	28
4.2 Uczniowie.....	31
4.3 Kadra oświatowa	34
4.4 Baza lokalowa	36
4.5 Efektywność nauczania	39
4.6 Finansowanie oświaty	43
4.7 Podsumowanie diagnozy.....	45
5. Potrzeby lokalnego rynku pracy i oczekiwań pracodawców	46
6. Analiza SWOT.....	48
7. Definicja potrzeb w zakresie kierunków rozwoju szkół	50
8. Cele Planu	53
8.1 Cel strategiczny	53
8.2 Cele główne.....	53
8.3 Cele szczegółowe	55
9. Kierunki działań	56
10. Monitoring i ewaluacja	59
11. Oddziaływanie na środowisko planu oraz działań w nim przewidzianych.....	60
Spis tabel	63
Spis wykresów.....	63

1. Wstęp

Kompleksowy Plan Rozwoju Szkół w Gminie Słupia w na lata 2018 -2023 stanowi ogólny program rozwoju oświaty ukierunkowany na wykorzystanie potencjału intelektualnego i materialnego szkół oraz innych zasobów, które mogą przyczynić się do optymalizacji szkolnictwa na terenie gminy.

Wśród licznych przedsięwzięć polityki społecznej państwa oświata pozostaje jednym z jej kluczowych zadań. Współczesna polityka oświatowa oznacza działania państwa w dziedzinie szkolnictwa i wychowania, realizowanie celów kształcenia oraz podstawy materialno-technicznej funkcjonowania przyjętego systemu oświatowego jak i zarządzanie instytucjami zajmującymi się tą dziedziną. Współczesna rzeczywistość wiąże również polską oświatę z zadaniami wynikającymi z pozostawania Polski w strukturach europejskich. Na systemach edukacyjnych wymusza to doskonalenie systemu edukacji w zakresie metod i treści nauczania i uczenia się. W efekcie tych procesów dostosowawczych i koniecznych zmian, systemy edukacji winny odpowiadać potrzebom rynku pracy i zmieniającym się wymaganiom społeczeństwa. Polski system oświatowy pozostaje więc w stanie ciągłej reformy. Ponadto szkoła jako żywy organizm zmienia się w sposób ciągły, każdego dnia, na wielu płaszczyznach związanych z bazą, kadrami i organizacją pracy. W świetle powyższych informacji zasadne pozostaje tworzenie wizji polityki oświatowej przez samorządy lokalne, zawierające opis i kierunki działań na rzecz optymalizacji i rozwoju tej dziedziny społecznej rzeczywistości.

Prowadzenie oświaty jest jednym z priorytetowych zadań realizowanych przez gminę, jako jednostkę samorządu terytorialnego, a sama edukacja jest jednym z najważniejszych obszarów życia społecznego. Obowiązkowym zadaniem własnym gminy jest zakładanie i prowadzenie publicznych przedszkoli i szkół podstawowych oraz gimnazjów. Gmina jako organ prowadzący ma obowiązek między innymi:

1. zapewnić właściwe warunki działalności edukacyjnej, wychowawczej i opiekuńczej placówek oświatowych;
2. wykonywać remonty oraz zadania inwestycyjne;
3. wyposażać placówki w pomoce dydaktyczne niezbędne do realizacji programów nauczania i innych zadań strategicznych.
4. zapewnić obsługę administracyjną, finansową i organizacyjną.

Celem Kompleksowego Planu Rozwoju Szkół w Gminie Słupia na lata 2018 -2023 jest wypracowanie głównych kierunków rozwoju oświaty

Dokument opiera się na następujących aktach prawnych:

1. Ustawy z dnia 8 marca 1990 roku o samorządzie gminnym (t.j.Dz.U. 2018, poz. 994
2. z późn. zm)
3. Ustawa z dnia 14 grudnia 2016 r. - Prawo oświatowe (t.j. Dz. U. z 2018 r. poz. 996
4. z późn. zm.).
5. Ustawa z dnia 27 października 2017 r. o finansowaniu zadań oświatowych (Dz. U. poz. 2203).
6. Ustawa Karta Nauczyciela z dnia 26 stycznia 1982 r. (t.j. Dz.U. 2018 poz. 967)
7. Strategia Rozwoju Gminy Słupia (Jędrzejowska) na lata 2017 -2030.
8. Program Rewitalizacji Gminy Słupia na lata 2016-2023

2. Odniesienie do dokumentów strategicznych

Kompleksowy Plan Rozwoju Szkół w Gminie Słupia na lata 2018-2023 jest dokumentem który wpisuje się w cele dokumentów zarówno na szczeblu krajowym jak i europejskim. Dokument jest również spójny i wpisuje się w dokumenty wewnętrzne szkół znajdujących się na terenie Gminy Słupia. Wzajemna komplementarność Kompleksowego Plan Rozwoju Szkół w Gminie Słupia z innymi dokumentami strategicznymi lokalnymi regionalnym, krajowym oraz europejskim ma podnieść efektywność podejmowanych w jego ramach działań, a dodatkowo podnosi znacznie jego ogólną wartość oraz prawdopodobieństwo realizacji.

2. 1. Dokumenty europejskie

Kompleksowy Plan Rozwoju Szkół w Gminie Słupia na lata 2018-2023 jest spójny z następującymi międzynarodowymi dokumentami strategicznymi:

Komunikat Komisji Europa 2020 Strategia na rzecz inteligentnego i zrównoważonego rozwoju sprzyjającego włączeniu społecznemu

Strategiczne ramy europejskiej współpracy w zakresie edukacji i szkolenia – ET2020

Wymienione powyżej dokumenty zawierają wskazania dla krajowego systemu oświaty, który powinien uwzględniać cele i wyzwania rozwojowe przyjęte w Unii Europejskiej. Zakładają one m.in.:

- ułatwienie dostępu do edukacji wszystkim i na każdym etapie życia,
- dążenie do stałego podnoszenia kompetencji i kwalifikacji,
- cyfryzację oświaty,
- ułatwienie młodzieży wejścia na rynek pracy,
- zwiększenie mobilności młodzieży.

2.2. Dokumenty krajowe

Kompleksowy Plan Rozwoju Szkół w Gminie Słupia na lata 2018-2023 jest spójny i wpisuje się w dokumenty o znaczeniu krajowym. Do najważniejszych polskich dokumentów zawierających rekomendacje dotyczące kierunków rozwoju edukacji w skali kraju należą:

Strategia Rozwoju Kapitału Ludzkiego 2020

SRKL jest jedną z dziewięciu strategii sektorowych stanowiących „inne strategie rozwoju” w rozumieniu ustawy dnia 6 grudnia 2006 r. o zasadach prowadzenia polityki rozwoju (Dz. U. z 2009 r. Nr 84, poz. 712, z późn. zm.), realizujących średnio i długookresową strategię rozwoju kraju. Kompleksowy Plan Rozwoju Szkół w Gminie Słupia na lata 2018-2023 wpisuje się i jest zgodny z celem głównym SRKL którym jest **rozwijanie kapitału ludzkiego poprzez wydobywanie potencjałów osób w taki sposób, by mogły w pełni uczestniczyć w życiu społecznym, politycznym i ekonomicznym na wszystkich etapach życia** oraz z celem szczegółowym nr 5

Poza celem głównym w SRKL wyznaczono pięć celów szczegółowych:

1. wzrost zatrudnienia;
2. wydłużenie aktywności zawodowej i zapewnienie lepszej jakości funkcjonowania osób starszych;
3. poprawa sytuacji osób i grup zagrożonych wykluczeniem społecznym;
4. poprawa zdrowia obywateli oraz podniesienie efektywności opieki zdrowotnej;
5. **podniesienie poziomu kompetencji i kwalifikacji obywateli.**

Cel ten będzie realizowany poprzez następujące kierunki interwencji:

- Poprawa dostępności i jakości wczesnej edukacji, w szczególności na terenach wiejskich oraz zorientowanie jej na wspieranie, a nie zastępowanie rodziców.
- Szersze otwarcie szkół na współpracę z rodzicami i otoczeniem społecznym, zapewnianie w szkołach zdrowego, bezpiecznego i przyjaznego otoczenia. Rozwijanie dodatkowych zajęć edukacyjnych uzupełniających edukację szkolną, rozwijających zainteresowania i uzdolnienia uczniów oraz wspomagających rodziców w wychowaniu.
- Poprawa jakości kształcenia i szkolenia na wszystkich poziomach oraz rozwój kreatywności i innowacyjności osób uczących się (indywidualizowanie

i odschematyzowanie kształcenia w szkołach, placówkach oświatowych i uczelniach, ukierunkowanie kształcenia i szkolenia na zdobywanie kompetencji kluczowych i umiejętności współpracy).

Realizacja celu głównego oraz celów szczegółowych SRKL odbywać się będzie poprzez działania podejmowane na różnych etapach życia: od wczesnego dzieciństwa, poprzez edukację szkolną, edukację na poziomie wyższym, okres aktywności zawodowej i rodzicielstwa, do starości.

Strategia Rozwoju Kapitału Społecznego 2020

Definicja kapitału społecznego zawarta w Strategii Rozwoju Kapitału Społecznego określa go, jako wynikającą z zaufania oraz obowiązujących norm i wzorów postępowania, zdolność obywateli do mobilizacji i łączenia zasobów, która sprzyja kreatywności oraz wzmocnia wolę współpracy i porozumienia w osiągnięciu wspólnych celów. Stanowi to rekomendację dla edukacji, w której za szczególnie istotne uważa się:

- upowszechnianie na wszystkich poziomach metod nauczania promujących budowanie postaw współpracy, kreatywności i komunikacji,
- rozwój kompetencji obywatelskich, medialnych i kulturowych,
- edukację poza formalną i uczenie się przez całe życie.

Realizacja tych priorytetów jest możliwa dzięki kształceniu i doskonaleniu nauczycieli w zakresie rozwijania kompetencji społecznych wśród uczniów i studentów oraz współpracy z instytucjami nauki, kultury i partnerami społecznymi.

2.3. Dokumenty regionalne

Kompleksowy Plan Rozwoju Szkół w Gminie Słupia na lata 2018-2023 jest spójny i wpisuje się w dokumenty o znaczeniu regionalnym.

Aktualizacja Strategii Rozwoju Województwa Świętokrzyskiego do roku 2020

Misją Strategii jest: pragmatyczne dążenie do najpełniejszego i innowacyjnego wykorzystania przewag i szans, odwrócenia niekorzystnych tendencji demograficznych oraz podniesienia jakości życia mieszkańców przy jednoczesnej dbałości o stan środowiska. Konkretyzacja powyższej misji Strategii odbywa się na drodze realizacji następujących sześciu celów strategicznych:

1. Koncentracja na poprawie infrastruktury regionalnej.
2. Koncentracja na kluczowych gałęziach i branżach dla rozwoju gospodarczego regionu.
3. **Koncentracja na budowie kapitału ludzkiego i bazy dla innowacyjnej gospodarki.**
4. Koncentracja na zwiększeniu roli ośrodków miejskich w stymulowaniu rozwoju gospodarczego regionu.
5. Koncentracja na rozwoju obszarów wiejskich.
6. Koncentracja na ekologicznych aspektach rozwoju regionu.

Kompleksowy Plan Rozwoju Szkół w Gminie Słupia na lata 2018-2023 jest zgodny z celem strategicznym nr 3 cel szczegółowy 3.1 Sprzyjanie kumulowaniu kapitału ludzkiego czyli zdrowi, kreatywni i wykształceni ludzie jako podstawa myślenia o pomyślnej przyszłości.

Regionalny Program Operacyjny Województwa Świętokrzyskiego na lata 2014-2020

Dokument jest zgodny m.in. z Priorytet inwestycyjny 10i ograniczenie i zapobieganie przedwczesnemu kończeniu nauki szkolnej oraz zapewnianie równego dostępu do dobrej jakości wczesnej edukacji elementarnej oraz kształcenia podstawowego, gimnazjalnego i ponadgimnazjalnego, z uwzględnieniem formalnych, nieformalnych i poza formalnych ścieżek kształcenia umożliwiających ponowne podjęcie kształcenia i szkolenia.

Cel szczegółowy 1: Zwiększenie liczby miejsc wychowania przedszkolnego.

Cel szczegółowy 2: Podniesienie kompetencji kluczowych uczniów (w tym uczniów ze specjalnymi potrzebami edukacyjnymi) na każdym etapie edukacji ogólnej, w tym podstawowej, gimnazjalnej i ponadgimnazjalnej, w kontekście potrzeb rynku pracy.

Program Rozwoju Powiatu Jędrzejowskiego na lata 2016-2020

Plan jest zgodny z celem 1.2 : Rozwój edukacji - poprawa stanu infrastruktury edukacyjnej i sportowej. Realizacja celu ma na uwadze:

- przeprowadzenie remontów i modernizacji placówek oświatowych,
- zrealizowanie nowych inwestycji,
- wprowadzenie nowych usług edukacyjnych,
- przystosowanie systemów kształcenia i szkolenia do potrzeb rynku pracy,
- wsparcie modernizacji i uzupełnienie materialnej infrastruktury bazy edukacyjnej,
- poprawa jakości i uatrakcyjnienie kształcenia zawodowego poprzez doposażenie szkół i placówek oświatowych.

2.4. Dokumenty lokalne

Kompleksowy Plan Rozwoju Szkół w Gminie Słupia na lata 2018-2023 jest spójny i wpisuje się w dokumenty o znaczeniu lokalnym. Głównym dokumentem strategicznym gminy jest Strategia Rozwoju Gminy Słupia na lata 2017 -2030.

Strategia Rozwoju Gminy Słupia na lata 2017 -2030.

Kompleksowy Plan Rozwoju Szkół w Gminie Słupia na lata 2018-2023 wpisuje się w CEL STRATEGICZNY II Otwarty, kreatywny i konkurencyjny kapitał ludzki. Cel operacyjny II.1 - Zwiększenia liczby działań edukacyjnych na rzecz dzieci i młodzieży.

Program Rewitalizacji Gminy Słupia na lata 2016-2023

Plan jest zgodny z Cel operacyjny nr 1- Poprawa jakości przestrzeni publicznej, poprawa bezpieczeństwa oraz środowiska obszaru rewitalizacji, kierunek działania: Budowa i modernizacja infrastruktury sportowej i rekreacyjnej

3. Ogólna charakterystyka gminy

Gmina Słupia Jędrzejowska położona jest w południowo-zachodniej części powiatu jędrzejowskiego w zachodniej części województwa świętokrzyskiego. Siedziba gminy znajduje się w Słupi, która oddalona jest od 55 km od Kielc i 22 km od Jędrzejowa.

Administracyjnie graniczy z pięcioma gminami:

- od północy – Moskorzew (woj. świętokrzyskie),
- od północnego-wschodu – Nagłowice (woj. świętokrzyskie),
- od południowego-wschodu – Sędziszów (woj. świętokrzyskie),
- od południowego-zachodu – Żarnowiec (woj. śląskie),
- od zachodu – Szczekociny (woj. śląskie).

Powierzchnia gminy ma kształt wydłużony o osi dłuższej 22 km na kierunku od południowego zachodu do północnego wschodu, natomiast szerokość jej na kierunku od północnego zachodu do południowego wschodu jest zróżnicowana i waha się od 5 km do 12 km.

Mapa 1: Gmina Słupia Jędrzejowska na tle powiatu jędrzejowskiego



Źródło: www.google.pl

W skład Gminy Słupia wchodzi 14 sołectw. Największym sołectwem pod względem powierzchni jest Sprowa (1441 ha) oraz Słupia (1440 ha), najmniejszym Wielkopole (130 ha). Gmina zajmuje powierzchnię 10 824 ha i obejmuje sołectwa: Dąbrowica – 976 ha, Jasieniec – 629 ha, Nowa Wieś – 381 ha, Stary Węgrzynów, Nowy Węgrzynów (obręb geodezyjny Węgrzynów w skład wchodzi Stary Węgrzynów i Nowy Węgrzynów powierzchnia 10160 ha), Obiechów – 804 ha, Raszków – 1109 ha, Rawka – 162 ha, Rożnica – 964 ha, Sieńsko – 1094 ha, Słupia – 1440 ha, Sprowa – 1441 ha, Wielkopole – 130 ha, Wywła – 678 ha

Użytki rolne o pow. 8 938 ha stanowią 82,58% powierzchni gminy, z czego grunty orne o pow. 7406 ha stanowią 82,86% użytków rolnych. Są to na ogół gleby dobre i bardzo dobre. Słabsze grunty, przeznaczone pod uprawę żyta i ziemniaków, występują jedynie w okolicach Dąbrowicy, Jasieńca i Sprowy. Przeważająca część użytków rolnych (ponad 80 %) znajduje się we władaniu gospodarstw indywidualnych. Gmina Słupia należy do obszarów o bardzo niskiej lesistości. Lasy zlokalizowane są głównie w północno-zachodniej części terenu gminy. Przez obszar gminy nie przebiegają drogi krajowe. Najbliższa droga krajowa nr 78 (granica państwa Chałupki–Gliwice–Siewierz–Zawiercie–Jędrzejów–Chmielnik, kl. G), przebiega poza północną granicą gminy. Droga krajowa nr 78, poprzez sieć dróg powiatowych, łączy obszar gminy z drogą krajową nr 1 Gdańsk - Częstochowa – Cieszyn (planowaną autostradą A1), i drogą krajową nr 7 Gdańsk - Jędrzejów – Chyżne (planowaną ekspresową S7). Przez obszar gminy nie przebiegają drogi wojewódzkie. Podstawowy układ drogowy gminy stanowią drogi powiatowe kl Z lub kl L. Pozostałe drogi, gminne, stanowią układ uzupełniający. Komunikacja kolejowa, w zakresie przewozów pasażerskich, nie obsługuje bezpośrednio obszaru gminy. Najbliższa stacja kolejowa pasażerska i towarowa znajduje się w Sędziszowie.

3.1 Dane demograficzne

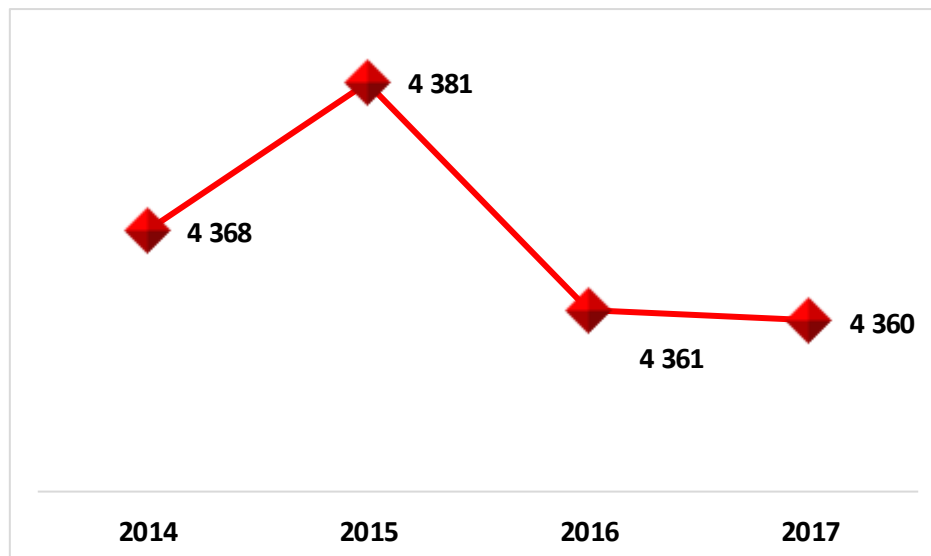
Według danych Głównego Urzędu Statystycznego w Kielcach na dzień 31.12.2017r. Gminę Słupia zamieszkiwało 4 360 mieszkańców, z czego 50,6% stanowiły kobiety, a 49,4% mężczyźni. W latach 2002-2017 liczba mieszkańców zmalała o 7,0%. Średni wiek mieszkańców wynosi 41,3 lat i jest porównywalny do średniego wieku mieszkańców województwa świętokrzyskiego oraz porównywalny do średniego wieku mieszkańców całej Polski. Niepokojącym zjawiskiem jest występujący od 3 lat ujemny przyrost naturalny w 2017 roku wynosił on -10. Słupia. W 2016 roku 58,8% zgonów w gminie Słupia spowodowanych było chorobami układu krążenia, przyczyną 25,5% zgonów w gminie Słupia były nowotwory, a 3,4% zgonów spowodowanych było chorobami układu oddechowego. 60,1% mieszkańców gminy Słupia jest w wieku produkcyjnym, 17,8% w wieku przedprodukcyjnym, a 22,2% mieszkańców jest w wieku poprodukcyjnym. W 2017 roku urodziło się 51 dzieci, w tym 56,9% dziewczynek i 43,1% chłopców. Średnia waga noworodków to 3 414 gramów.

Poniższy tabela oraz wykres obrazują strukturę ludności gminy Słupia w latach 2014-2017.

Tabela 1 Struktura ludności gminy Słupia w latach 2014-2017

Struktura ludności	2014	2015	2016	2017
ogółem	4 368	4 381	4 361	4 360
Kobiety	2 218	2 235	2 208	2 205
Mężczyźni	2 150	2 146	2 153	2 155
Urodzenia żywe ogółem	52	38	50	51
Zgony ogółem	46	54	55	61
Przyrost naturalny	6	-16	-5	-10
Ludność w wieku przedprodukcyjnym	617	615	621	629
Ludność w wieku produkcyjnym	2 829	2 810	2 777	2 765
Ludność w wieku poprodukcyjnym	922	956	963	966

Źródło: Opracowanie własne na podstawie danych Głównego Urzędu Statystycznego w Kielcach.

Wykres 1: Liczba mieszkańców gminy Słupia w latach 2014-2017

Źródło: Opracowanie własne na podstawie danych Głównego Urzędu Statystycznego w Kielcach.

Mieszkańcy gminy Słupia zawarli w 2017 roku 11 małżeństw. 27,4% mieszkańców gminy Słupia jest stanu wolnego, 58,7% żyje w małżeństwie, 2,6% mieszkańców jest po rozwodzie, a 11,0% to wdowy/wdowcy.

Wskaźnik obciążenia demograficznego

Analiza wskaźnika obciążenia demograficznego, tj. liczby ludności w wieku poprodukcyjnym (powyżej 59/64 roku życia) na 100 osób w wieku produkcyjnym, potwierdza tendencję stałego wzrostu ludności w wieku emerytalnym. Poniżej przedstawiono tabelę obrazującą zmiany wskaźnika obciążenia demograficznego w latach 2014-2017.

Tabela 2: Zmiany wskaźnika obciążenia demograficznego w latach 2014-2017

GMINA Słupia	2014	2015	2016	2017
Ludność w wieku nieprodukcyjnym na 100 osób w wieku produkcyjnym	64,3	66,0	66,1	66,5
Ludność w wieku poprodukcyjnym na 100 osób w wieku przedprodukcyjnym	117,2	121,6	124,7	124,6
Ludność w wieku poprodukcyjnym na 100 osób w wieku produkcyjnym	34,7	36,2	36,7	36,9

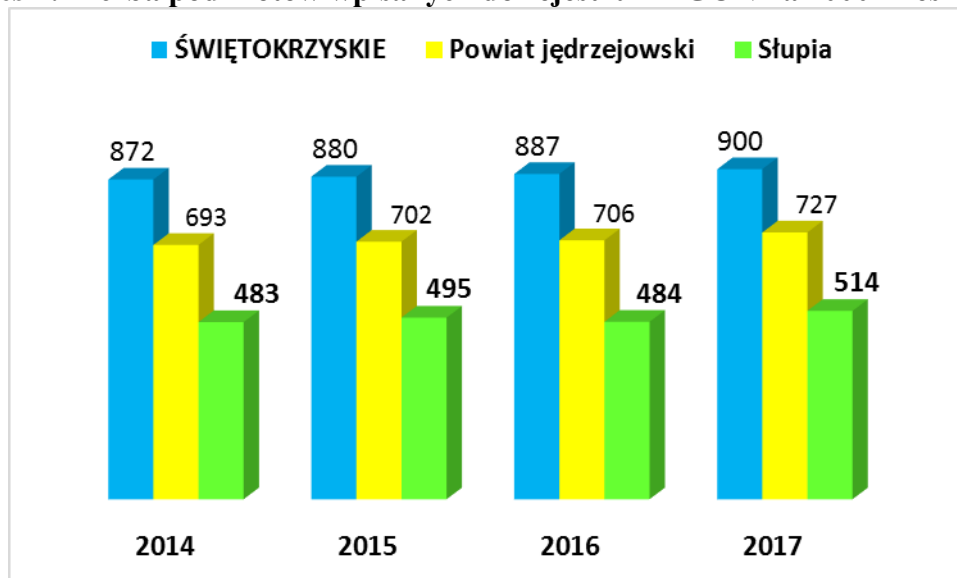
Źródło: Opracowanie własne na podstawie danych Głównego Urzędu Statystycznego w Kielcach

Na koniec 2017 r. w Gminie Słupia wskaźnik obciążenia demograficznego osiągnął wartość **36,9** i był wyższy w porównaniu ze wskaźnikiem dla powiatu jędrzejowskiego 36,3 oraz nieco wyższy niż w porównaniu ze wskaźnikiem dla województwa, który wynosił **36,6**; Świadczy to o tym, że społeczeństwo Gminy Słupia szybciej się starzeje.

3.2 Sytuacja gospodarcza

Gmina Słupia Jędrzejowska posiada charakter rolniczy. Wśród form użytkowania terenu dominują użytki rolne. Lasy i grunty leśne zajmują ok. 12% powierzchni, natomiast pozostałe grunty to tereny zurbanizowane i nieużytki. W produkcji roślinnej dominuje głównie uprawa pszenicy, jęczmienia, żyta i ziemniaków. Teren posiada duże tradycje w hodowli trzody chlewnej i bydła. Baza ekonomiczna jest silnie zróżnicowana przestrzennie. Na terenie gminy Słupia Jędrzejowska brak jest większych zakładów przemysłowych. Dobrze rozwinięta obecnie jest mała i średnia przedsiębiorczość pozarolnicza, skupiona w sektorze gospodarki prywatnej. Wśród nich dominują głównie różne formy działalności usługowej, przede wszystkim podmioty handlowe oraz oferujące usługi w segmencie budownictwa, mechaniki pojazdowej i transportu. Liczba podmiotów wpisanych do rejestru REGON na 1000 mieszkańców dla gminy Słupia jest niższa niż dla województwa oraz powiatu.

Wykres 2: Liczba podmiotów wpisanych do rejestru REGON na 1000 mieszkańców



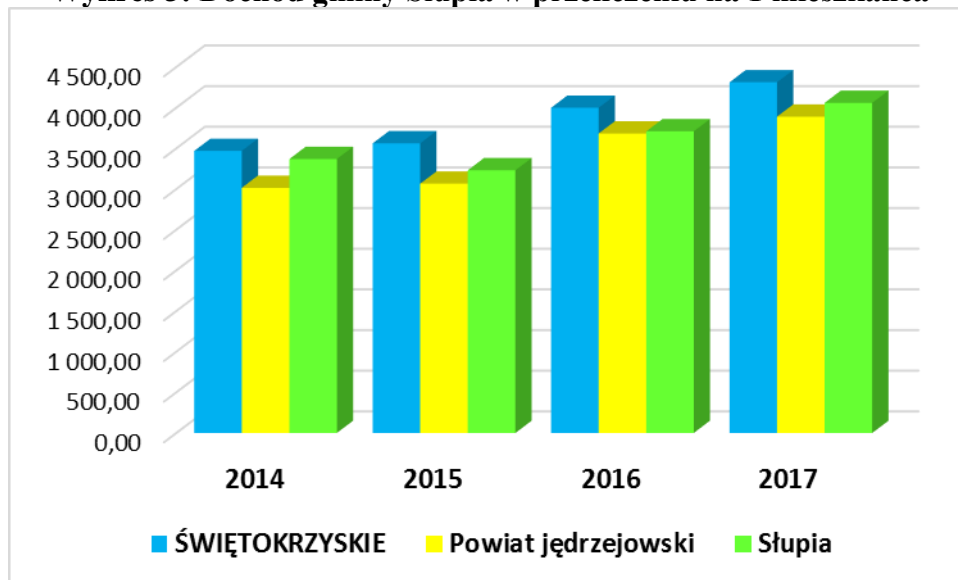
Źródło: Opracowanie własne na podstawie danych Głównego Urzędu Statystycznego w Kielcach.

W gminie Słupia w roku 2017 w rejestrze REGON zarejestrowane były 224 podmioty gospodarki narodowej, z czego 164 stanowiły osoby fizyczne prowadzące działalność gospodarczą. W tymże roku zarejestrowano 29 nowych podmiotów, a 12 podmiotów zostało wyrejestrowanych. Według danych z rejestru REGON wśród podmiotów posiadających osobowość prawną w gminie Słupia najwięcej (11) jest stanowiących spółki cywilne. Analizując rejestr pod kątem liczby zatrudnionych pracowników można stwierdzić, że najwięcej (207) jest mikro-przedsiębiorstw, zatrudniających 0 - 9 pracowników. 10,7% (24)

podmiotów jako rodzaj działalności deklarowało rolnictwo, leśnictwo, łowiectwo i rybactwo, jako przemysł i budownictwo swój rodzaj działalności deklarowało 29,0% (65) podmiotów, a 60,3% (135) podmiotów w rejestrze zakwalifikowana jest jako pozostała działalność. Wśród osób fizycznych prowadzących działalność gospodarczą w gminie Słupia najczęściej deklarowanymi rodzajami przeważającej działalności są Handel hurtowy i detaliczny; naprawa pojazdów samochodowych, włączając motocykle (28.0%) oraz Przetwórstwo przemysłowe (24.4%).

W ostatnich latach możemy zauważyć wzrost dochodu na 1 mieszkańca, co obrazuje poniższy wykres. W roku 2015 nastąpił nieznaczny spadek dochodu na jednego mieszkańca

Wykres 3: Dochód gminy Słupia w przeliczeniu na 1 mieszkańca



Źródło: Opracowanie własne na podstawie danych Głównego Urzędu Statystycznego w Kielcach

Dostęp do usług zdrowotnych na terenie gminy

Na terenie Gminy funkcjonuje Niepubliczny Zakład Opieki Zdrowotnej Przychodnia Lekarska EURO-MED w Słupi, który zapewnia opiekę lekarską i pielęgniarską. Obecnie pracuje w niej 3 lekarzy o specjalności: specjalista reumatolog, lekarz chorób wewnętrznych i medycyny społecznej; pediatra, medycyna ogólna, medycyna pracy, medycyna rodzinna; położnictwo i ginekologia, 5 pielęgniarek, 2 rehabilitantów, sprzątaczką, księgową i informatyk.

3.3 Turystyka w Gminie

Mimo atrakcyjnego położenia oraz posiadanych walorów na terenie Gminy Słupia znajdują się tylko dwa gospodarstwa agroturystyczne w miejscowościach Raszków oraz Sieńsko. Na terenie gminy brak jest bazy turystycznej i usług hotelarskich jak również pensjonatów. Brakuje również zaplecza gastronomicznego.

Zachowane obiekty zabytkowe znajdujące się na terenie gminy pochodzą z kilku okresów historycznych. Poniżej tabela obrazująca najcenniejsze zabytki gminy.

Tabela 3: Zabytki na terenie Gminy Słupia

L.p.	Miejscowość	Zabytek	Numer w rejestrze
1.	Obiechów	zespół kościoła par. pw. Nawiedzenia NMP: nr rej. 203 z 11.02.1967:	A.142/1-3
		- kościół par., nr rej.: 383 z 15.01.1957	
		- kaplica grobowa Mieroszewskich,	
		- bramka w ogrodzeniu.	
2	Raszków	zespół pałacowo parkowy, nr rej.: 538 z 20.05.1970:	A.143/1-3
		- pałac,	
		- zabudowania gospodarcze (spichlerz, stodoła, stajnia),	
		- park, nr rej.: 537 z 05.12.1957	
3	Rożnica	park pałacowy, nr rej.: 529 z 05.12.1957 oraz 960 z 07.07.1977	A.144
4	Sieńsko	park dworski, nr rej.: 530 z 05.12.1957 oraz 961 z 07.07.1977	A.145
5	Słupia	kościół par. pw. św. Trójcy, nr rej.: 382 z 15.01.1957 oraz 208 z 11.02.1967	A.146
6	Słupia	zespół pałacowy:	A.147/1-2
		- pałac, nr rej.: 26 z 29.04.1947	
		- park, nr rej.: 26 z 29.04.1947 oraz 226 z 08.05.1972	
7	Sprowa	park, nr rej.: 540 z 06.12.1957	A.148
8	Wywła	„Kopiec Prusaków” z kopcem towarzyszącym – z otoczeniem w granicach działki nr 290, decyzja z dn. 18.09.2013	A.920
9	Wywła	„Kopiec Kosynierów (Grochowskiego)” z otoczeniem w granicach działki nr 85, decyzja z dn. 31.12.2014	A.925

Źródło: Rejestr zbytków nieruchomości województwa świętokrzyskiego. - <http://zabkielce.prot.pl/dane/nieruchome.pdf>

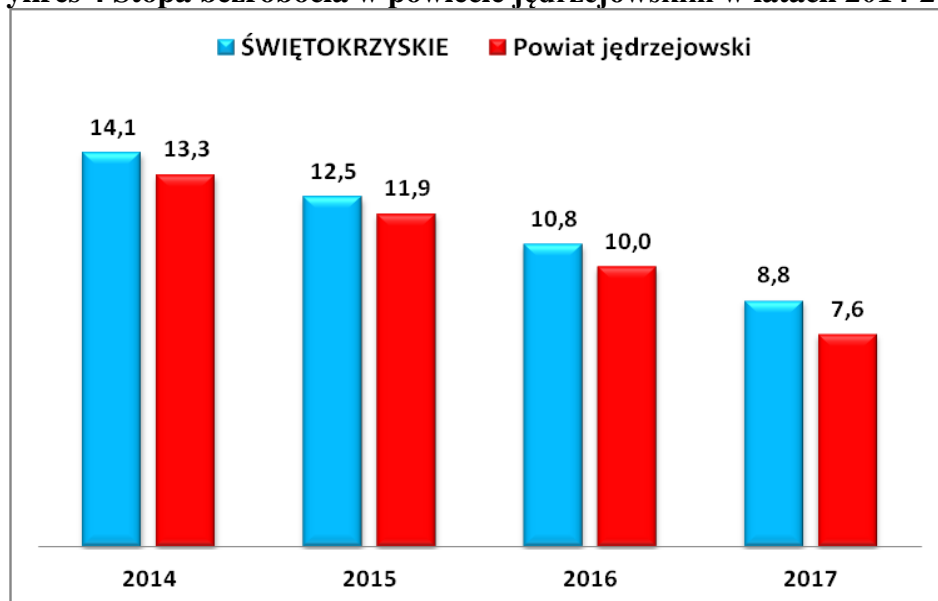
3.4 Negatywne zjawiska społeczne na terenie gminy

Środowisko rodzinne jest pierwszym środowiskiem wychowawczym w życiu dziecka, w którym uczą się nawiązywać kontakty z innymi ludźmi i zdobywa pierwsze doświadczenia z dziedziny współżycia społecznego. Na środowisko rodzinne składają się: struktura rodziny, atmosfera wychowawcza w domu, warunki materialne i zdrowotne, stopień wykształcenia rodziców i ogólna struktura środowiska. W rodzinach zaburzonych rodzicom brakuje umiejętności tworzenia właściwego klimatu życia rodzinnego, rozładowywania napięć powstałych poza domem, właściwych wzorców komunikacji i dawania rodzinie poczucia bezpieczeństwa, obdarzania dzieci uwagą. Rodziny te często żyją w takich społecznościach, które nie chcą ingerować w życie innych lub nie potrafią pomóc, gdyż same nie posiadają właściwych wzorców. W wielu sytuacjach dzieci pochodzące z tych rodzin pozostawi one są „same sobie” większość wolnego czasu spędzają wśród rówieśników na podwórku, częściej pojawiają się u nich problemy szkolne.

Bezrobocie

Pojęcie „**bezrobotnego**” oznacza ogólnie osobę niezatrudnioną, nieprowadzącą działalności gospodarczej i niewykonującą innej pracy zarobkowej, zdolną i gotową do podjęcia zatrudnienia (w pełnym lub niepełnym wymiarze czasu pracy). Stopa bezrobocia w powiecie jędrzejowskim na koniec grudnia 2017 r. wynosiła 7,6 % i była jedną z niższych w województwie. W ostatnich latach obserwujemy stopniowy spadek stopy bezrobocia na terenie powiatu.

Wykres 4 Stopa bezrobocia w powiecie jędrzejowskim w latach 2014-2017



Źródło: Opracowanie własne na podstawie danych Głównego Urzędu Statystycznego

Według danych na dzień 31.12.2017 r. w PUP w Jędrzejowie było zarejestrowanych 109 osób bezrobotnych z terenu Gminy Słupia. Największy procent osób bezrobotnych stanowią kobiety (64%).

Tabela 4: Liczba osób bezrobotnych na terenie gminy Słupia w latach 2014-2017

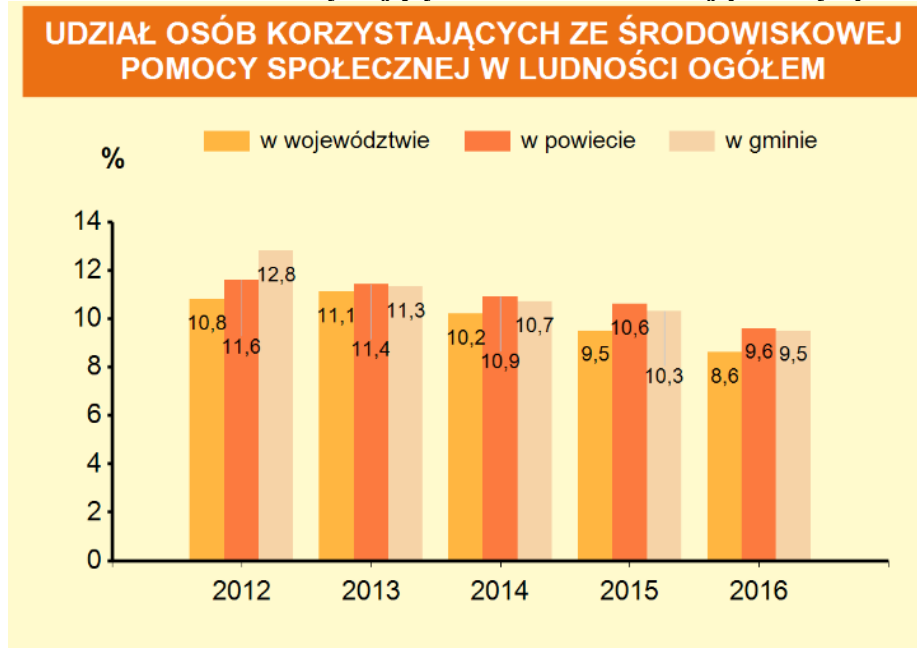
Podział	2014	2015	2016	2017
Ogółem	180	178	154	109
Kobiety	100	112	98	70
Mężczyźni	80	66	56	39
do 25 roku życia	72	58	49	35
powyżej 50 roku życia	22	29	19	13
długotrwale bezrobotni	113	116	95	61

Źródło: Opracowanie własne na podstawie danych Głównego Urzędu Statystycznego

Pomoc społeczna

Gminny Ośrodek Pomocy Społecznej w Słupi jest jednostką organizacyjną Gminy Słupia Jędrzejowska utworzoną w celu realizowania zadań własnych i zleconych gminie w zakresie pomocy społecznej oraz świadczeń rodzinnych i innych wynikających z ustaw. Celem działania ośrodka jest umożliwienie osobom i rodzinom przezwyciężenia trudnych sytuacji życiowych, których nie są one w stanie pokonać, wykorzystując własne uprawnienia, zasoby i możliwości, wspieranie ich w wysiłkach zmierzających do zaspokajania niezbędnych potrzeb, umożliwienie im życia w warunkach odpowiadających godności człowieka oraz w miarę możliwości doprowadzenie ich do życiowego usamodzielnienia oraz integracji ze środowiskiem. Gmina Słupia realizuje program dożywiania dzieci. Dzieci pochodzące z rodzin o trudnej sytuacji materialnej korzystają z posiłków finansowanych przez GOPS. Dożywianie prowadzone we wszystkich placówkach szkolnych na terenie Gminy Słupia.

Zgodnie z danymi Urzędu Statystycznego w Kielcach w 2016 r. wydatki w gminie na pomoc społeczną i pozostałe zadania w zakresie polityki społecznej wynosiły 5 146,6 tys. zł, natomiast wydatki na przeciwdziałanie alkoholizmowi wyniosły 28 tys. zł.

Wykres 5 Udział osób korzystających ze środowiskowej pomocy społecznej

Źródło: Główny Urząd Statystyczny

Przestępczość

Za stan bezpieczeństwa mieszkańców gminy Słupia odpowiedzialny jest Posterunek Policji, mający swoją siedzibę w Słupi. W 2017 roku w gminie Słupia stwierdzono szacunkowo 45 przestępstw. Oznacza to, że na każdych 1000 mieszkańców odnotowano 10,35 przestępstw. Jest to wartość znacznie mniejsza od wartości dla województwa świętokrzyskiego oraz znacznie mniejsza od średniej dla całej Polski. Wskaźnik wykrywalności sprawców przestępstw dla wszystkich przestępstw ogółem w gminie Słupia wynosi 79,40% i jest porównywalny do wskaźnika wykrywalności dla województwa świętokrzyskiego oraz znacznie większy od wskaźnika dla całej Polski. W przeliczeniu na 1000 mieszkańców gminy Słupia najwięcej stwierdzono przestępstw o charakterze kryminalnym - 6,00 (wykrywalność 70%) oraz przeciwko mieniu - 4,03 (wykrywalność 59%). W dalszej kolejności odnotowano przestępstwa drogowe - 1,71 (98%), o charakterze gospodarczym - 2,08 (91%) oraz przeciwko życiu i zdrowiu - 0,28 (95%).

3.6 Instytucje kultury na terenie Gminy

Animatorem działań o charakterze kulturalnym w Gminie Słupia jest Urząd Gminy oraz Gminna Biblioteka Publiczna w Słupi, które starają się wychodzić naprzeciw oczekiwaniom i potrzebom mieszkańców w tym zakresie. Na terenie gminy podejmowane są liczne inicjatywy kulturalne. W sołectwach zlokalizowane są budynki (świetlice, remizy), które przeznaczone są na działalność kulturalną.

Gminna Biblioteka Publiczna

Przedmiotem działalności Gminnej Biblioteki Publicznej jest zaspokajanie potrzeb oświatowych, kulturalnych i informacyjnych społeczeństwa Gminy Słupia oraz upowszechnianiu nauki i kultury.

Do podstawowych zadań Biblioteki należy:

1. Gromadzenie i opracowywanie materiałów bibliotecznych służących rozwojowi czytelnictwa oraz zaspokajaniu potrzeb informacyjnych, edukacyjnych i samokształceniowych.
2. Udostępnianie zbiorów bibliotecznych do domu, na miejscu.
3. Prowadzenie działalności informacyjnej.
4. Popularyzacja książki i czytelnictwa.
5. Współdziałanie z bibliotekami innych sieci, instytucjami i organizacjami w zakresie rozwijania czytelnictwa oraz zaspokajania potrzeb kulturalnych i oświatowych społeczeństwa.

W 2013 r. Gminna Biblioteka Publiczna w Słupi aplikowała do konkursu grantowego ogłoszonego przez Fundację Rozwoju Społeczeństwa Informacyjnego w Warszawie i znalazła się na liście finalistów III rundy Programu Rozwoju Bibliotek. Dzięki uczestnictwu w Programie do GBP w Słupi trafił sprzęt komputerowy: dwa zestawy komputerowe, urządzenie wielofunkcyjne, cyfrowy aparat fotograficzny, laptop oraz projektor multimedialny wraz z przenośnym ekranem.

W 2014 roku biblioteka wzięła udział w konkursie "Biblioteka bierze udział w programie Orange dla bibliotek". Uzyskana dotacja została przeznaczona na zwiększenie wykorzystania Internetu przez pracowników i użytkowników Bibliotek, a w szczególności na zapewnienie dostępu do szerokopasmowych łącz internetowych w placówce, a także na zakup materiałów oraz prowadzenie projektów o charakterze edukacyjnym.

Dostęp do infrastruktury sportowej

W skład infrastruktury sportowej zlokalizowanej na terenie Gminy Słupia wchodzi 4 boiska.

Tabela 5: Wykaz boisk z terenu Gminy

Lp.	Lokalizacja boisk sportowych
1	Słupia
2	Obiechów
3	Sieńsko
4	Węgrzynów

Źródło: Urząd Gminy Słupia

Działalność organizacji pozarządowych i grup nieformalnych

Obecnie na terenie Gminy Słupia funkcjonuje **28 organizacji społecznych** (pozarządowych i zorganizowanych grup nieformalnych). W poniższej tabeli przedstawiony został wykaz tych organizacji. Inicjatywy podejmowane przez mieszkańców zorganizowanych w stowarzyszeniach świadczą o dużym potencjale kapitału ludzkiego. Mieszkańcy Gminy Słupia angażują się w wiele inicjatyw społecznych, czego wyrazem jest działalność ochotniczych straży pożarnych. Po wielu latach zapomnienia reaktywowane zostały również koła gospodyń wiejskich.

Tabela 6: Wykaz organizacji pozarządowych

Koła Gospodyń Wiejskich	
Miejscowość	Nr rej.
Słupia J.	55
Dąbrowica	52
Nowy Węgrzynów	53
Obiechów	54
Roźnica	56
Sieńsko	57
Sprowa	58
Nowa Wieś	74
Wywła	244
Raszków	46
Stary Węgrzynów	360
Jasieniec	131

Ochotnicze Straże Pożarne
OCHOTNICZA STRAŻ POŻARNA W DĄBROWICY
OCHOTNICZA STRAŻ POŻARNA W JASIEŃCU
OCHOTNICZA STRAŻ POŻARNA W NOWEJ WSI
OCHOTNICZA STRAŻ POŻARNA W OBIECHOWIE
OCHOTNICZA STRAŻ POŻARNA W RASZKOWIE
OCHOTNICZA STRAŻ POŻARNA W ROŻNICY
OCHOTNICZA STRAŻ POŻARNA W SIEŃSKU
OCHOTNICZA STRAŻ POŻARNA W SŁUPI
OCHOTNICZA STRAŻ POŻARNA W SPROWIE
OCHOTNICZA STRAŻ POŻARNA W WĘGRZYNOWIE
OCHOTNICZA STRAŻ POŻARNA W WYWLE
Nazwa organizacji
ROLNICZA SPÓŁDZIELNIA PRODUKCYJNA W JASIEŃCU W LIKWIDACJI
SPÓŁDZIELNIA MIESZKANIOWA "NASZ DOM"
STOWARZYSZENIE NA RZECZ EKOROZWOJU WSI STARY WĘGRZYNÓW, NOWY WĘGRZYNÓW I OKOLIC
STOWARZYSZENIE WSPIERANIA MŁODZIEŻY WIEJSKIEJ W OBIECHOWIE "PŁOMYCZEK"
ZWIĄZEK ZAWODOWY PRACOWNIKÓW SAMORZĄDOWYCH URZĘDU GMINY W SŁUPI JĘDRZEJOWSKIEJ

Źródło: Urząd Gminy Słupia

Wnioski:

1. Corocznie maleje liczba mieszkańców w gminie.
2. Od kilku lat notuje się ujemny przyrost naturalny.
3. Corocznie spada liczba osób w wieku produkcyjnym.
4. Społeczeństwo gminy Słupia szybko się starzeje.
5. Na terenie gminy jest mało zarejestrowanych podmiotów gospodarczych.
6. Gmina jest miejscem atrakcyjnym turystycznie.
7. Bezrobocie w gminie corocznie spada.

4. Edukacja na terenie gminy

W świecie, w którym żyjemy coraz częściej napotykać możemy poglądy głoszące iż nauka to potęga. Ciągłe słyszymy, że bez niej nie dokonałoby się w życiu zbyt wiele, a wiele wynalazków nigdy nie zostałyby wynalezionych. Dzięki nauce możemy się przyczynić do rozwoju naszej cywilizacji. Bardzo popularny stał się Internet, który jest źródłem informacji na różnorodne tematy oraz coraz popularniejszym środkiem porozumiewania się. Poprzez naukę komunikacja stała się dużo tańsza, łatwiejsza i szybsza. To właśnie informacja stała się ważnym czynnikiem determinującym rozwój wielu dziedzin życia. Wpływ, jaki na system funkcjonowania społeczeństwa XX/XXI wieku wywiera rozwój sposobów gromadzenia, przetwarzania i wymiany informacji, powodują, że coraz częściej współczesne społeczeństwo nazywane jest społeczeństwem informacyjnym. Ze względu na gwałtowny i stały postęp naukowo-techniczny, objawiający się nowymi produktami i usługami, a także nowymi metodami i organizacją pracy, a w konsekwencji coraz to nowymi wymaganiami co do pracowników, w społeczeństwie informacyjnym konieczne będzie uczenie się przez całe życie, a nie głównie w młodości. Uważa się, że co 5-10 lat konieczna będzie zmiana zawodu, a nie tylko miejsca pracy, a do tego nowego zawodu trzeba będzie być profesjonalnie przygotowanym, aby znaleźć zatrudnienie na konkurencyjnym rynku pracy. System obecny – 20 lat nauki (do osiągnięcia wykształcenia wyższego) i 40 lat pracy – odejdzie do historii.

1 084 mieszkańców gminy Słupia jest w wieku potencjalnej nauki (3-24 lata) (w tym 561 kobiet oraz 523 mężczyzn). Według Narodowego Spisu Powszechnego z 2011 roku 13,8% ludności posiada wykształcenie wyższe, 2,5% wykształcenie policealne, 9,4% średnie ogólnokształcące, a 17,6% średnie zawodowe. Wykształceniem zasadniczym zawodowym legitymuje się 23,2% mieszkańców gminy Słupia, gimnazjalnym 5,6%, natomiast 26,6% podstawowym ukończonym. 1,2% mieszkańców zakończyło edukację przed ukończeniem szkoły podstawowej.

W porównaniu do całego województwa świętokrzyskiego mieszkańcy gminy Słupia mają niższy poziom wykształcenia. Wśród kobiet mieszkających w gminie Słupia największy odsetek ma wykształcenie podstawowe ukończone (29,7%) oraz wyższe (16,5%). Mężczyźni najczęściej mają wykształcenie zasadnicze zawodowe (30,3%) oraz podstawowe ukończone (23,5%).

15,3% mieszkańców gminy Słupia w wieku potencjalnej nauki (3-24 lata) zalicza się do przedziału 3-6 lat - wychowanie przedszkolne (14,4% wśród dziewczynek i 16,3% wśród chłopców). Na tysiąc dzieci w wieku przedszkolnym 628 uczęszcza do placówek wychowania przedszkolnego. Na jedno miejsce w placówce wychowania przedszkolnego przypada 1,26 dzieci w wieku przedszkolnym.

W grupie wiekowej 3-24 lata na poziomie podstawowym (7-12 lat) kształci się 22,0% ludności (21,6% wśród dziewczynek i 22,4% wśród chłopców). Na 1 oddział w szkołach podstawowych przypada 14 uczniów. Wśród mieszkańców w wieku potencjalnej nauki 12,4% zalicza się do przedziału 13-15 lat - kształcenie na poziomie gimnazjalnym (10,5% wśród dziewczyn i 14,3% wśród chłopaków). Na 1 oddział w szkołach gimnazjalnych przypada 16 uczniów. W grupie wiekowej 3-24 lata na poziomie ponadgimnazjalnym (16-18 lat) kształci się 19,0% mieszkańców (19,1% wśród dziewczyn i 18,9% wśród chłopaków). W przedziale wiekowym odpowiadającym edukacji w szkołach wyższych (19-24 lat) znajduje się 31,4% mieszkańców gminy Słupia w wieku potencjalnej nauki (34,4% kobiet i 28,1% mężczyzn).

Rys historyczny

Gimnazjum Publiczne im. Romana Czerneckiego w Słupi

1999r. - założenie Gimnazjum Publicznego

2004r.- nadanie imienia Romana Czerneckiego i otrzymanie sztandaru

2005r. - otrzymanie certyfikatu "Szkoła z klasą"

2007- powołanie Stowarzyszenia Przyjaciół Gimnazjum Publicznego im. Romana Czerneckiego

2007/2008- Andrzej Czernecki , syn Patrona , ustanowił Fundusz Stypendialny

01.09.2017 – w wyniku reformy oświaty włączenie gimnazjum w struktury Szkoły Podstawowej im. Zbigniewa Kopra w Słupia

Zespół Placówek Oświatowych w Słupi: (Szkoła Podstawowa im. Zbigniewa Kopra w Słupi, Przedszkole Publiczne w Słupi)

Budynek szkoły powstał w 1922 roku. W 1930 roku została zbudowana murowana siedmio - klasowa szkoła podstawowa. Budynek służył dzieciom do nauki w latach 1922 – 1993. Budowę nowej szkoły rozpoczęto w 1991 roku. Otwarcie nowego budynku szkoły odbyło się w listopadzie 1993 roku

Szkoła Podstawowa im. Bohaterów Armii Krajowej w Obiechowie

Szkoła Elementarna w Obiechowie rozpoczęła działalność w lipcu 1817 r. Świadczy o tym pierwszy wykaz uczniów w szkole obiechowskiej sporządzony w tym roku według którego, do szkoły tej uczęszczało 38 uczniów. W latach 1864-1890 w czasie zimowych miesięcy młodzież gromadziła się na plebanii i tam uczył miejscowy proboszcz. Oprócz plebanii dzieci uczyły się prywatnie w kilku domach. Nauka odbywała się tylko w języku polskim i do 1890 r. rząd rosyjski nie zabraniał uczenia prywatnego. Dopiero od 1900 roku rząd rosyjski zaczyna prześladować prywatne nauczanie propagując szkoły rządowe z wykładowym językiem rosyjskim, które miały służyć celom rusyfikacji. W roku szkolnym 1908-1909 szkoła była już I, II, III stopniowa. Nauka rozpoczynała się wówczas pod koniec października i trwała do końca czerwca. W 1909 r. Do szkoły zapisało się 121 dzieci. Komisja szkolna przyjęła z tej liczby 80. Od 1934 roku w szkole stacjonowali żołnierze niemieccy. Dzieci uczono w prywatnych domach. Nauka odbywała się w różnych miejscach, najczęściej oddalonych od budynku szkoły ze względu na bezpieczeństwo. Po wojnie ludność Obiechowa i okolicznych wsi przystąpiła do odbudowy zdewastowanej przez Niemców szkoły. 14 listopada 1990 roku rozpoczęto wykopy pod budowę szkoły w Obiechowie. Szkoła w stanie surowym bez sali sportowej stanęła w listopadzie 1991 r. Od tego czasu, to jest od wiosny 1992 roku trwały prace wykończeniowe wewnątrz budynku. W sierpniu 1992 roku dokonano uroczystego otwarcia budynku dydaktycznego Szkoły Podstawowej w Obiechowie. Z dniem 1 września 1992 roku rozpoczęły się zajęcia w nowej szkole, gdzie trwają do dziś.

4.1 Opis i diagnoza stanu istniejącego

Na terenie Gminy Słupia funkcjonują następujące placówki oświatowe:

1. Zespół Placówek Oświatowych w Słupi:
 - Szkoła Podstawowa im. Zbigniewa Kopra w Słupi
 - Przedszkole Publiczne w Słupi
2. Szkoła Podstawowa im. Bohaterów Armii Krajowej w Obiechowie.
3. Niepubliczna Szkoła Podstawowa Specjalna w Węgrzynowie.
4. Niepubliczne Gimnazjum Specjalne w Węgrzynowie

Tabela 7: Wykaz szkół na terenie Gminy Słupia

l.p	Placówka	Adres siedziby oraz e-mail
1.	Zespół Placówek Oświatowych w Słupi - Przedszkole Publiczne w Słupi - Szkoła Podstawowa Im. Zbigniewa Kopra w Słupi	Słupia 281 , 28 - 350 Słupia Jędrzejowska tel. 41 38 16 394 e- mail spslupia@slupia.pl
2.	Szkoła Podstawowa im. Bohaterów Armii Krajowej w Obiechowie	Obiechów 47, 28-350 Słupia (041) - 38 - 18 - 002 e-mail spobiechow@slupia.pl
3.	Niepubliczna Szkoła Podstawowa Specjalna w Węgrzynowie.	28-350 Słupia Węgrzynów 69, 41 381 83 21
4.	Niepubliczne Gimnazjum Specjalne w Węgrzynowie	28-350 Słupia Węgrzynów 69, 41 381 83 21

Źródło: Opracowanie własne na podstawie danych Gminy Słupia

Podział obwodów szkolnych:

1. Obwód Słupia – Słupia, Sprowa, Wywła, Raszków, Wielkopole, Stary Węgrzynów, Nowy Węgrzynów, Nowa Wieś, Rożnica, Sieńsko.
2. Obwód Obiechów – Obiechów, Jasieniec, Dąbrowica.

Placówki oświaty umożliwiają dzieciom z terenu Gminy:

- rozwój umiejętności porozumiewania się w mowie i piśmie;
- poznawanie i rozumienie świata;
- ujawnianie oraz rozwijanie zainteresowań i uzdolnień;
- rozumienie siebie, innych ludzi i ich poglądów;
- kształtowanie i ocenę własnej wartości;
- samoidentyfikację narodową i kulturową;

- kształtowanie postaw patriotycznych, poczucia przynależności lokalnej, narodu;
- zdobycie wykształcenia umożliwiającego dalsze kształcenie
- Ponadto szkoły zapewniają: opiekę, przyjazne, bezpieczne i korzystne dla zdrowia ucznia warunki edukacji; poszanowanie praw dziecka i ucznia czy warunki prawidłowego rozwoju psychofizycznego.

Na terenie gminy funkcjonuje **Niepubliczny Młodzieżowy Ośrodek Wychowawczy** w Węgrzynowie. W skład Ośrodka wchodzi:

- Niepubliczna Szkoła Podstawowa Specjalna z uprawnieniami szkoły publicznej,
- Niepubliczne Gimnazjum Specjalne z uprawnieniami szkoły publicznej.

Organem założycielskim i prowadzącym Ośrodek jest Fundacja Centrum Edukacji, Przedsiębiorczości i Aktywności Społecznej z siedzibą w Warszawie.

Podstawowym zadaniem Ośrodka jest wychowywanie resocjalizujące oraz rewalidacyjno - resocjalizujące, zmierzające do eliminowania przejawów niedostosowania społecznego, zapobiegania wykluczeniu społecznemu, a także zapewnienia wszechstronnego rozwoju osoby i przygotowania do samodzielnego życia zgodnego z normami społecznymi i prawnymi.

Ośrodek:

- zapewnia specjalną organizację nauki i metod pracy oraz udziela pomocy psychologiczno – pedagogicznej zgodnie z odrębnymi przepisami właściwymi dla placówek publicznych, wychodząc naprzeciw potrzebom młodzieży niedostosowanej społecznie,
- stosuje metody pracy indywidualnej, dostosowane do indywidualnych potrzeb rozwojowych i edukacyjnych oraz możliwości psychofizycznych ucznia,
- w określonych przypadkach oferuje wychowankowi rewalidację, pomoc terapeutyczną w postaci terapii indywidualnej, grupowej, rodzinnej, czy też zamkniętej,
- każdemu wychowankowi umożliwia odkrycie swoich mocnych stron i rozwijanie zainteresowań,
- zapewnia poszanowanie każdego człowieka i otwarcia na jego problemy,
- daje młodemu człowiekowi możliwość poznania technologii informacyjnych i komunikacyjnych,
- przygotowuje do dalszej drogi edukacyjnej i zawodowej oraz motywuje do nauki,

- jest otwarty na środowisko lokalne i współpracę z organizacjami pozarządowymi, innymi szkołami i placówkami oraz instytucjami działającymi na rzecz dziecka i rodziny.

Ośrodek obejmuje wychowaniem resocjalizacyjnym dziewczęta w wieku 13-18 lat umieszczone na podstawie postanowienia sądu rodzinnego. Ośrodek umożliwia podtrzymywanie związków emocjonalnych z rodziną i opiekunami prawnym wychowanek.

Ośrodek zapewnia wychowankom:

- możliwość ukończenia szkoły podstawowej i gimnazjum, zgodnie z ich możliwościami i zainteresowaniami,
- doradztwo edukacyjno - zawodowe i pomoc w planowaniu dalszego kształcenia i kariery zawodowej,
- udział w zajęciach sportowych, turystycznych, rekreacyjnych, w tym w zajęciach organizowanych na świeżym powietrzu w wymiarze co najmniej 2 godzin dziennie, o ile pozwalają na to warunki atmosferyczne, zajęciach kulturalno – oświatowych, zajęciach rozwijających zainteresowania i szczególne uzdolnienia uczniów,
- rozwijanie samodzielności i odpowiedzialności poprzez czynne uczestnictwo we wszelkich pracach na rzecz Ośrodka.

4.2 Uczniowie

Łącznie do wszystkich przedszkoli i szkół prowadzonych przez Gminę Słupia w roku szkolnym 2016/2017 uczęszczało 351 dzieci i młodzieży. W roku szkolnym 2017/2018 wynika iż liczba uczniów wzrosła o 33 osoby i wynosiła 384 osoby. W ostatnich latach możemy zaobserwować znaczny wzrost liczby dzieci uczęszczających do placówek na terenie gminy. Poniższa tabela przedstawia liczbę uczniów uczęszczającą do poszczególnych placówek na terenie Gminy Słupia.

Tabela 8: Liczba uczniów/dzieci w poszczególnych szkołach na terenie Gminy Słupia

l.p	Placówka	2016/2017	2017/ 2018
1	Zespół Placówek Oświatowych Przedszkole Publiczne w Słupi	94	92
	Zespół Placówek Oświatowych Szkoła Podstawowa Im. Zbigniewa Kopra w Słupi	180	215
2	Szkoła Podstawowa im. Bohaterów A.K. w Obiechowie	77	77
	Razem	351	384

Źródło: Opracowanie własne na podstawie danych Urzędu Gminy Słupia

Wsparcie ucznia zdolnego oraz z deficytami

Wspieranie uczniów z trudnościami w nauce oraz uczniów zdolnych jest istotnym elementem kształcenia w szkołach z terenu Gminy Słupia. Uczniowie z trudnościami edukacyjnymi z terenu gminy są wspierani m.in. poprzez pomoc psychologiczno-pedagogiczną polegającą na:

- diagnozowaniu środowiska ucznia,
- rozpoznawaniu potencjalnych możliwości psychofizycznych i edukacyjnych oraz indywidualnych potrzeb ucznia i umożliwieniu ich zaspokojenia,
- rozpoznawaniu trudności w nauce i niepowodzeń szkolnych.

Dzieci i młodzież z terenu gminy posiadająca orzeczenia o niepełnosprawności wydane przez Poradnię Psychologiczno – Pedagogiczną ma możliwość edukacji w placówkach Gminy Słupia.

Na terenie gminy funkcjonuje Niepubliczny Młodzieżowy Ośrodek Wychowawczy w Węgrzynowie. Jest to całodobowa placówka dla dzieci i młodzieży niedostosowanej

społecznie wymagającej stosowania specjalnej organizacji nauki, metod pracy i wychowania oraz specjalistycznej pomocy psychologicznej. Do Ośrodka mogą być przyjmowane również wychowanki posiadające orzeczenie o potrzebie kształcenia specjalnego z uwagi na niepełnosprawność intelektualną w stopniu lekkim.

Uczniowie zdolni z terenu gminy są wspierani na każdym etapie kształcenia m.in. poprzez:

- dostosowanie metody i formy pracy do potrzeb, predyspozycji i uzdolnień;
- motywację do udziału w olimpiadach, kursach, turniejach, warsztatach, obozach naukowych, projektach i programach przeznaczonych dla uczniów zdolnych, w tym stypendialnych i grantowych;
- wskazywanie kierunków rozwoju, współpracuj z innymi podmiotami i osobami, m.in. z rodzicami i instytucjami.

Tabela 9: Olimpijczycy z terenu Gminy Słupia

Szkoła	Olimpijczycy Np. 1 osoba (język polski)	Stypendium naukowe
SP Słupia	0	2
SP Obiechów	0	10

Źródło: Opracowanie własne na podstawie danych Urzędu Gminy Słupia

SP Obiechów – I miejsce w konkursie „Wy(ko)miksuj się z dopalaczy” organizowany przez MEN – 2015 r. konkurs ogólnopolski

Dożywianie dzieci

Państwowy program „Pomoc państwa w zakresie dożywiania” nakłada na gminę obowiązek dożywiania dzieci oraz zapewnienia posiłku osobom jego pozbawionym, zwłaszcza jeżeli chodzi o osoby z terenów objętych wysokim poziomem bezrobocia i ze środowisk wiejskich. W tych placówkach, w których funkcjonują stołówki, dzieci i uczniowie objęci są programem dożywiania. Znacząca liczba wydawanych posiłków jest opłacana przez Gminny Ośrodek Pomocy Społecznej w Słupi.

Uczniom pochodzącym z rodzin mających trudną sytuację materialną wypłacane są stypendia socjalne. W roku szkolnym 2016/2017 stypendia szkolne otrzymało **22 uczniów**.

Należy zaznaczyć, że liczba osób ubiegających się o zasiłki szkolne zmalała względem roku szkolnego 2015/2016. Uczniowie nie korzystają z zasiłków losowych.

Tabela 10: Liczba wypłacanych zasiłków szkolnych w latach szkolnych 1015/2016 - 2016/2017

Szkoła	Stypendia		Zasiłki losowe	
	2015/2016	2016/2017	2015/2016	2016/2017
SP Słupia	21	18	0	0
SP Obiechów	7	4	0	0
Razem	28	22	0	0

Źródło: Opracowanie własne na podstawie danych Gminny Ośrodek Pomocy Społecznej w Słupi

Dowóz ucznia do miejsca edukacji

Zgodnie z art. 17 ustawy z dnia 7 września 1991 r. o systemie oświaty Gmina zapewnia uczniom bezpłatny dowóz do szkoły, jeżeli ich droga z domu do szkoły przekracza określone przepisami odległości. W trakcie przewozu dzieci mają zapewnioną wykwalifikowaną opiekę.

Wnioski:

1. Liczba uczniów w szkołach uległa zwiększeniu w ostatnich latach. Wzrasta udział dzieci 3-5 letnich w edukacji.
2. W ostatnim latach zmniejsza się liczba dzieci objętych stypendiami szkolnymi.
3. Gmina systematycznie wspiera uczniów mających trudną sytuację materialną.
4. Placówki na terenie gminy zapewniają edukację uczniom z orzeczeniami o niepełnosprawności oraz nauczanie indywidualne.
5. We wszystkich szkołach na terenie gminy istnieje potrzeba wsparcia ucznia zdolnego poprzez dodatkowe zajęcia rozwijające, wyjazdy edukacyjne, warsztaty pozaszkolne (np. wyjazdowe).
6. We wszystkich placówkach istnieje potrzeba wsparcia ucznia z trudnościami w nauce w tym ucznia z niepełnosprawnościami.
7. W placówkach przedszkolnych istnieje potrzeba wprowadzenia dodatkowych zajęć.

4.3 Kadra oświatowa

Kadra oświaty to kluczowy element zasobów kapitału intelektualnego gminy Słupia. To jedna z grup, która będzie w istotnym stopniu decydowała o rozwoju gminy.

Charakterystyka kadry:

- nauczyciele posiadają kwalifikacje do pracy w szkole (wykształcenie wyższe, przygotowanie pedagogiczne, kwalifikacje do nauczania dwóch przedmiotów, ukończone różne formy doskonalenia zawodowego),
- wszyscy nauczyciele sprawnie posługują się komputerem, który jest narzędziem ich codziennej pracy. Nauczyciele posługują się tablicami multimedialnymi i interaktywnymi,
- nauczyciele podnoszą kwalifikacje zawodowe, podejmują różne formy doskonalenia i zdobywają kolejne stopnie awansu,
- mimo zróżnicowanego wieku nauczycieli wszyscy potrafią ze sobą współpracować i wspólnie się uczyć, doskonaląc własne kompetencje,
- nauczyciele z dużym zaangażowaniem włączają się w pracę szkoły, mają pozytywne nastawienie wobec zmian oraz sumiennie pracują z uczniami,
- nauczyciele śmiało prezentują własne poglądy, argumentując i broniąc ich, ale równocześnie są gotowi do wysłuchania opinii innych ludzi, także uczniów,
- nauczyciele podejmują działania w celu rozpoznania i oceny sytuacji rodzinnej ucznia, służą mu pomocą i radą w rozwiązywaniu problemów.

W placówkach prowadzonych przez gminę w roku szkolnym 2018/2019 było zatrudnionych 62 pracowników pedagogicznych. Stopień awansu zawodowego nauczycieli w placówkach oświatowych prowadzonych przez Gminę Słupia przedstawia się następująco:

- Stażysta – 1 osoba
- kontraktowy – 0 osób
- mianowany – 4 osoby
- dyplomowanych – 57 osób.

Nauczyciele z terenu gminy Słupia ciągle podnoszą swoje umiejętności i kwalifikacje, jednak nadal istnieje duża potrzeba wsparcia ich w tym zakresie. Przede wszystkim należy przeszkolić nauczycieli pod kątem wykorzystania w systemie edukacji technologii informacyjno-komunikacyjnej. Należy również podnieść kompetencje w zakresie

posługiwania się językami obcymi. Poniższe tabele przedstawiają dane na temat kwalifikacji zawodowych kadry oświatowej oraz stanu zatrudnienia w poszczególnych placówkach w latach 2018-2019

Tabela 11 Kwalifikacje kadry pedagogicznej w placówkach oświatowych prowadzonych przez Gminę Słupia

Placówka	Kwalifikacje nauczycieli			Stopień awansu zawodowego			
	Stopień nauk. doktora magistra z przygotowaniem pedagogicznym	Tytuł licencja	Dyplom ukończ. kol. nauczycielskiego, kol. jęz.	Stażysta	kontraktowy	mianowany	dyplomowany
Przedszkole Publiczne w Słupi	11	0	0	0	0	1	10
Szkoła Podstawowa Im. Zbigniewa Kopra w Słupi	39	2	0	0	0	2	39
Szkoła Podstawowa im. Bohaterów A.K. w Obiechowie	10	0	0	1	0	1	8

Źródło: Urząd Gminy Słupia

Wnioski:

1. 97% zatrudnionych nauczycieli posiada wykształcenie wyższe magisterskie z przygotowaniem pedagogicznym.
2. Stopień nauczyciela dyplomowanego posiada ok. 91% zatrudnionych nauczycieli.
3. Należy wzmocnić umiejętności posługiwania się i wykorzystania w procesie kształcenia technologii TIK i stale je unowocześniać.
4. Należy rozwijać/wzmacniać wśród nauczycieli umiejętności posługiwania się językami obcymi także poprzez zagraniczną wymianę.
5. Należy wspierać rozwój formalny oraz poza formalny kadry pedagogicznej.

4.4 Baza lokalowa

Szkoły dysponują budynkami o różnym wieku, wszystkie użytkowane przez placówki oświatowe budynki wymagają przeprowadzenia podstawowych prac modernizacyjnych. W ostatnich latach dzięki unijnym funduszom dokonano szereg prac w budynkach oświatowych oraz realizowano szereg projektów, które wpłynęły na zwiększenie oraz unowocześnienie bazy dydaktycznej. Nadal jednak baza lokalowa oraz wyposażenie placówek wymaga znacznych nakładów:

- remontów budynków
- adaptacji pomieszczeń np. na kuchnię w SP w Obiechowie.
- zakupu odpowiedniego wyposażenia

Charakterystyka bazy poszczególnych szkół

Stan bazy dydaktycznej szkół oraz przedszkoli na terenie gminy należy określić jako zadowalający. Nie oznacza to jednak, że w najbliższych latach baza ta nie będzie rozbudowywana i doposażona. Aby uczniowie szkół oraz przedszkoli z terenu gminy mieli zapewniony równy start istnieje potrzeba ciągłego doposażenia oraz unowocześnienia bazy dydaktycznej. Placówki przedszkolne należy doposażyć oraz wzbogacić ofertę edukacyjną o dodatkowe zajęcia/ wyjazdy. Poniżej przedstawiamy tabele przedstawiające szczegółowe dane na temat zaplecza jakim dysponują poszczególne placówki oraz potrzeby z jakimi się borykają.

Tabela 12: Stan bazy placówek oświatowych

	Placówka 1 Przedszkole Publiczne w Słupi	Placówka 2 Szkoła Podstawowa Im. Zbigniewa Kopra w Słupi	Placówka 3 Szkoła Podstawowa im. Bohaterów A.K. w Obiechowie
Liczba sal lekcyjnych	4	18	12
Wyposażenie sali komputerowej	-	X	X
Wyposażenie sali gimnastycznej	-	X	X
Sala multimedialna	-	X	-
Stółwka	X	X	-
Biblioteka	X	X	X
Sala gimnastyczna	-	X	X(ZASTĘPCZA)
Boisko	X	X	-
Jaki sprzęt	Wyposażenie placu	zakup i montaż siatek	Sprzęt sportowy, sprzęt na plac

wyposażenie jest potrzebny? Co należałoby w najbliższym czasie zakupić	zabaw, laminator, zestawy do zajęć logopedycznych, zakup wyposażenia do kuchni i stołówki	ochronnych do okien w sali gimnastycznej, zakup drukarki, kserokopiarki, sprzętu sportowego, sprzętu nagłaśniającego (magnetofony, mikrofony, okablowanie, pomoce dydaktyczne, do matematyki, techniki, historii geografii itp.	zabaw, boisko wielofunkcyjne z oprzyrządowaniem, ławki i krzesła do klas, godła w klasach. Szatnia-wieszaki, pomoce dydaktyczne do zajęć i książki do biblioteki. Świetlica-gry planszowe i inne. Żaluzje do okien, stojak na rowery, szafy na książki do biblioteki, zakup krzeseł tapicerowanych do pokoju nauczycielskiego i gabinetu dyrektora Zakup kserokopiarki, Projektor do tablicy interaktywnej. magnetofony do nauki języków obcych. Wyposażenie zaplecza pracy konserwatora (wiertarka, różne rodzaje kluczy, wkrętaki itp). Meble szkolne, robotyka, agregat do prądu, hydrant zewnętrzny na studni głębinowej.
--	---	---	---

Źródło: Opracowanie własne na podstawie danych Urzędu Gminy Słupia

STAN TECHNICZNY PLACÓWEK

Gmina systematycznie przeprowadzała w placówkach bieżące remonty zapewniając w ten sposób podstawowe warunki do ich funkcjonowania oraz w miarę możliwości doposaża szkoły.

Szkoła Podstawowa Im. Zbigniewa Kopra w Słupi

1. Malowanie dachu budynku głównego,
2. Malowanie ścian w salach lekcyjnych, korytarze, szatni,
3. Remont dachu nad szatniami przy sali gimnastycznej i tzw. łącznikiem
4. Wymiana drzwi wewnętrznych do sal lekcyjnych

Przedszkole Publiczne w Słupi

Docieplenie stropu nad pomieszczeniem przedszkola

Szkoła Podstawowa im. Bohaterów A.K. w Obiechowie

1. Malowanie sal lekcyjnych i korytarzy
2. Położenie płytek w łazienkach, w których ich brak
3. Wymiana kranów, sedesów, części umywalk
4. Wymiana linoleum w salach lekcyjnych
5. Malowanie dachu budynku głównego

6. Dostosowanie budynku do poruszania się niepełnosprawnych
7. Adaptacja pomieszczeń na kuchnię.

Poniżej przedstawiamy tabele przedstawiającą inwestycje zrealizowane w ostatnich latach na terenie Gminy Słupia.

Tabela 13: Wykaz projektów realizowanych na terenie Gminy Słupia

L.p.	Nazwa projektu	Okres realizacji	Wartość projektu
1	Projekt rekultywacji stawu i zagospodarowanie terenu na park gminny- centrum rekreacji i plac zabaw	29.12.2006	508563,04
2	Wyposażenie świetlic wiejskich na terenie Gminy Słupia	16.05.2012	123136,94
3	Remont i wyposażenie świetlicy wiejskiej w Słupia	17.09.2007	580209,79
4	Urządzanie placów zabaw w miejscowościach: Nowa Wieś, Rawka, Rożnica, Dąbrowica, Obiechów, Sprowa, Stary Węgrzynów, Sieńsko, Raszków, Wywła	07.09.2011	251720,78
5	Wymiana pokrycia dachowego w świetlicy wiejskiej w Rawce	29.06.2012	41233,50
6	Remont pomieszczenia wraz z adaptacją na łazienkę - Świetlica Wiejska w Dąbrowicy	31.07.2013	32716,97
7	Budowa kompleksu boisk sportowych w ramach programu "Moje boisko - ORLIK 2012" boisko piłkarskie oraz boisko wielofunkcyjne wraz z zapleczem sanitarno - szatniowym w Słupi (Jędrzejowskiej)	14.11.2012	829227,07
8	Kultura polskiej wsi a młode pokolenia	28.09.2012	33270,00
9	Obchody 220 rocznicy bitwy Kościuszkowskiej	28.08.2014	29674,98
10	Wymiana pokrycia dachowego w świetlicy wiejskiej w Jasińcu	14.10.2014	35000,01
11	Przeciwdziałanie wykluczeniu cyfrowemu w gminie Słupia	30.11.2015	1395831,32

12	Budowa kompleksu boisk sportowych w ramach programu "Moje boisko - ORLIK 2012" boisko piłkarskie oraz boisko wielofunkcyjne wraz z zapleczem sanitarno - szatniowym w Słupi (Jędrzejowskiej)	01.2014	263036,27
13	Zagospodarowanie terenu zielenią rekreacyjno - wypoczynkową w Słupi	26.11.2014	444201,82
14	e- świętokrzyskie Rozbudowa Infrastruktury Informatycznej JST	31.12.2015	120665,02
15	e- świętokrzyskie budowa systemu informacji przestrzennej województwa świętokrzyskiego	31.12.2015	84967,67
16	Indywidualizacja nauczania i wychowania klas I-III w Gminie Słupia (Jędrzejowska).	28.06.2013	104762,6
17	Nowe kompetencje.	31.07.2014	96230,00
18	Projekt edukacyjny „Małe kroki – wielki cel”	2010-2012	180 534,84 zł
19	Projekt edukacyjny „Z kapitałem w świat”	2013-2015	415 588,25
20	Projekt edukacyjny „Twoje Przedszkole w Obiechowie”	2017-2018	2017-2018

Źródło: Urząd Gminy Słupia

Wnioski:

1. Gmina systematycznie przeprowadzała w placówkach bieżące remonty zapewniając w ten sposób podstawowe warunki do ich funkcjonowania.
2. We wszystkich placówkach należy przeprowadzić bieżące prace remontowe oraz dostosować warunki dla klas VII- VIII
3. We wszystkich placówkach należy zakupić pomoce edukacyjne, sportowe
4. We wszystkich placówkach należy organizować zajęcia dodatkowe oraz wspierać „Uczenie się przez całe życie”

4.5 Efektywność nauczania

Procesy edukacji ulegają ciągłym zmianom, co wymusza wprowadzanie reform, modyfikację metod uczenia się – nauczania, określania wskaźników efektywności, prowadzenia pomiarów. Proces dydaktyczny jest procesem dynamicznym. Zmianom podlegają warunki, w których

przebiega. Jednym z zasadniczych elementów oceny jakości kształcenia jest jego efektywność. Efektywność kształcenia to stopień realizacji założonych celów dydaktycznych. Jednym ze wskaźników efektywności nauczania są wyniki egzaminów zewnętrznych.

Od kwietnia 2002 roku przeprowadzany był powszechny sprawdzian dla uczniów kończących szóstą klasę szkoły podstawowej. Jego celem było sprawdzenie opanowania umiejętności niezbędnych na wyższym etapie kształcenia. Wyniki sprawdzianu pozwalały na pełniejsze diagnozowanie osiągnięć uczniów. W związku z reformą edukacji decyzją Ministerstwa Edukacji Narodowej sprawdzian dla 6-klasistów został zlikwidowany od roku szkolnego 2016/2017.

Od roku szkolnego 2011/2012 egzamin gimnazjalny jest przeprowadzany na nowych zasadach: Część **humanistyczna** składa się z zadań z zakresu: języka polskiego oraz zadań z zakresu: historii i wiedzy o społeczeństwie. Część **matematyczno-przyrodnicza** składa się z zadań z zakresu: matematyki oraz zadań z zakresu: przedmiotów przyrodniczych: biologii, chemii, fizyki i geografii. W części dotyczącej **języka obcego nowożytnego** gimnazjalista dokonuje wyboru jednego języka, którego uczył się w gimnazjum jako przedmiotu obowiązkowego.

Egzamin gimnazjalny w 2018 roku składał się z trzech części. W części pierwszej – humanistycznej – gimnazjaliści rozwiązywali zadania z historii i wiedzy o społeczeństwie oraz z języka polskiego (w dwóch odrębnych arkuszach), a w części drugiej – matematyczno-przyrodniczej – zadania z przedmiotów przyrodniczych: biologii, chemii, fizyki i geografii oraz z matematyki (również w dwóch odrębnych arkuszach). W trzeciej części egzaminu uczniowie rozwiązywali zadania z wybranego języka obcego nowożytnego na poziomie podstawowym albo na poziomach podstawowym i rozszerzonym.

Tabela 14: Rozkłady wyników uczniów w szkołach z egzaminu gimnazjalnego 2018 w Gminie Słupia

Szkoła	Egzamin	Liczba uczniów w szkole według wyników		
		Niskie	Średnie	Wysokie
Szkoła Podstawowa im. Zb. Kopra w Zespole Placówek Oświatowych w Słupi	Język angielski PP	13	19	5
	Język angielski PR	8	25	4
	Język niemiecki PP	0	3	2
	Historia i WOS	14	24	4
	Język polski	10	29	3
	Matematyka	11	28	3
	Przedmioty przyrodnicze	10	25	7

Źródło: Opracowanie własne na podstawie danych Okręgowej Komisji Egzaminacyjnej w Łodzi

Tabela 15: Wyniki szkół z terenu Gminy Słupia z egzaminu gimnazjalnego 2018

Szkoła	Egzamin	W szkole	Gminie	Powiecie	Województwie	Kraju	
							Liczba zdających
Szkoła Podstawowa im. Zb. Kopra w Zespole Placówek Oświatowych w Słupi	Język angielski PP	37	63	60	64	66	68
	Język angielski PR	37	45	41	46	49	52
	Język niemiecki PP	5	69	62	44	49	52
	Historia i WOS	42	51	50	57	58	59
	Język polski	42	64	63	65	68	68
	Matematyka	42	43	42	49	51	52
	Przedmioty przyrodnicze	42	52	49	54	55	56

Źródło: Opracowanie własne na podstawie danych Okręgowej Komisji Egzaminacyjnej w Łodzi

Wyniki tegorocznego egzaminu pokazują, że uczniowie dobrze poradzili sobie z zadaniem z języka polskiego, które sprawdzało umiejętność odbioru tekstu kultury i wykorzystanie zawartych w nim informacji. Większości gimnazjalistów nie przysporzyło również problemów zadanie z historii sprawdzające umiejętność analizy i interpretacji źródła kartograficznego. Z matematyki uczniowie wykazali się umiejętnością odczytywania i

interpretowania informacji przedstawionych za pomocą wykresów funkcji a z biologii – umiejętnością posługiwania się podstawowymi pojęciami z zakresu genetyki. Gimnazjaliści przystępujący do egzaminu z języka angielskiego, na poziomie podstawowym najlepiej poradzili sobie z rozwiązaniem zadań z zakresu rozumienia ze słuchu

(Opracowanie: *Wstępne informacje o wynikach egzaminu gimnazjalnego w 2018 r. OKE Łódź. Województwo świętokrzyskie*)

Nauczyciele wychodzą naprzeciw oczekiwaniom uczniów i rodziców poprzez organizację zajęć dodatkowych. We wszystkich placówkach organizowane są zajęcia wyrównawcze oraz rozwijające. Należy jednak zaznaczyć iż nadal istnieje duża potrzeba wsparcia uczniów poprzez organizację dodatkowych zajęć/wyjazdów edukacyjnych itp.

Zajęcia dodatkowe w szkołach: matematyczne, przyrodnicze informatyczne, SKS, polonistyczne, językowe, logopedyczne, z pedagogiem szkolnym, organizacje uczniowskie: SKLOP, ZHP, Zuchy, Spółdzielnia Uczniowska.

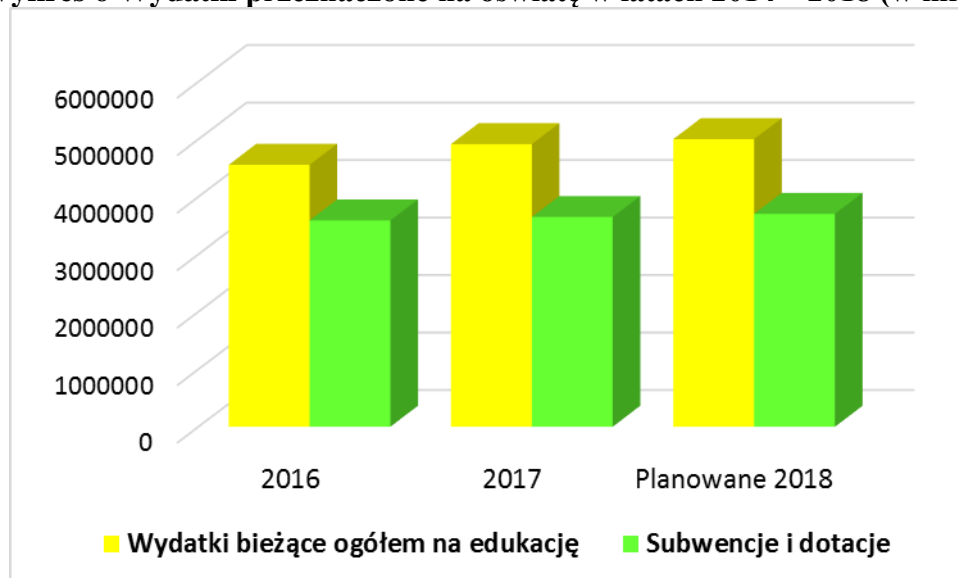
Wnioski:

1. Uczniowie na wszystkich szczeblach edukacji nieco gorzej radzą sobie z przedmiotami ścisłymi (matematyka, przyroda).
2. Istnieje potrzeba organizacji dodatkowych zajęć wyrównawczych dla uczniów słabszych.
3. Istnieje potrzeba organizacji zajęć rozwijających dla uczniów zdolnych.
4. Istnieje potrzeba szerszego wdrożenia technologii TIK do procesu nauczania.
5. Należy uczulić uczniów na dokładną analizę zadań oraz skupieniu się na całym tekście.
6. Uczniowie mają trudności z zapamiętywaniem słownictwa oraz struktury gramatycznej (język obcy).
7. Istnieje potrzeba podejmowania indywidualnej pracy z uczniami najslabszymi na zajęciach pozalekcyjnych.

4.6 Finansowanie oświaty

Zadanie finansowania zadań oświatowych wynika z ustaw: Prawo Oświatowe, o Finansowaniu zadań oświatowych i Karty Nauczyciela, które nakładają obowiązek zagwarantowania w dochodach jednostek samorządu terytorialnego środków niezbędnych na realizację zadań oświatowych, w tym na wynagrodzenie nauczycieli oraz utrzymanie placówek oświatowych. Z zapisów powyższych ustaw wynika, iż zapewnienie samorządom środków na realizację zadań oświatowych powinno następować poprzez przekazywanie subwencji oświatowej, będącej sposobem podziału części subwencji ogólnej, określonym przez MEN. Wysokość tej subwencji jest uzależniona od zakresu zadań oświatowych wykonywanych przez daną jednostkę samorządu terytorialnego, typów i rodzajów szkół, liczby uczniów w danym roku szkolnym, liczby nauczycieli poszczególnych stopni awansu zawodowego oraz innych danych. W Gminie Słupia, podobnie jak i w innych gminach, subwencja ta niestety nie wystarcza na pokrycie wszystkich kosztów związanych z funkcjonowaniem placówek oświatowych. Edukacja stanowi najistotniejszą pozycję wydatków Gminy Słupia. Największa część budżetu gminy Słupia - 34.2% została przeznaczona na Dział 801 - Oświata i wychowanie. W ostatnich latach następował nieznaczny wzrost nakładów na zadania związane z kształceniem i wychowaniem uczniów.

Wykres 6 Wydatki przeznaczone na oświatę w latach 2014 – 2018 (w mln zł)

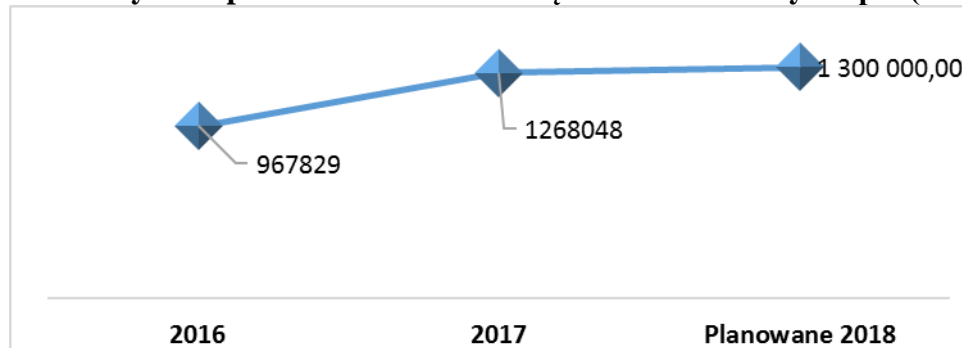


Źródło: Opracowanie własne na podstawie danych Urzędu Gminy Słupia

Wydatki na oświatę wzrosły od roku 2016 o 446 803 zł. Przy czym subwencja wzrosła o zaledwie 114 632 zł. W 2017 r. wydatki bieżące na edukację wynosiły 4 915 640 zł. Subwencje i dotacje w 2017r. wynosiły 3 647 592 zł. Oznacza to iż Gmina w 2017 roku musiała pokryć z środków własnych pozostałe koszty związane z funkcjonowaniem oświaty

na terenie gminy. Była to kwota **1 268 048 zł**. Według założeń finansowych na 2018 rok Gmina Słupia będzie musiała dołożyć znaczną kwotę do edukacji .

Wykres 7: Wydatki przeznaczone na oświatę z budżetu Gminy Słupia (w mln zł)



Źródło: Opracowanie własne na podstawie danych Urzędu Gminy Słupia

Wnioski:

1. Corocznie rosną wydatki związane z utrzymaniem placówek oświatowych na terenie Gminy Słupia.
2. Subwencja oświatowa przekazywana do gminy nie pokrywa w pełni potrzeb.
3. Gmina w roku 2017 przeznaczyła kwotę 1 268 048 zł. na oświatę z budżetu jako różnicę pomiędzy wydatkami a subwencją oświatową i dotacjami na oświatę.
4. Wynagrodzenia nauczycieli stanowią największy procent wydatków na oświatę.

4.7 Podsumowanie diagnozy

Na przełomie lat 2016-2018 można zaobserwować wzrost liczby dzieci i młodzieży szkolnej. Na terenie Gminy Słupia liczba ta **wzrosła o 33 osób**. Analiza danych demograficznych jednoznacznie jednak wskazuje, iż społeczeństwo gminy **starzeje się**. Niepokojący jest również **ujemny** przyrost naturalny przez 3 minione lata. Oferta edukacyjna placówek na terenie gminy jest dość szeroka należy jednak ją zwiększyć o dodatkowe zajęcia z wykorzystaniem technologii TIK, zajęcia dla uczniów zdolnych oraz z deficytami, jak również wyjazdy edukacyjne, rajdy. Ofertę przedszkoli należy rozszerzyć o organizację dodatkowych zajęć wspomagających wszechstronny rozwój dziecka. Na obszarze gminy funkcjonuje kilkanaście organizacji społecznych, które angażują się w rozwój procesu edukacji zarówno dzieci, młodzieży jak i osób dorosłych. Coraz większym problemem dla samorządu staje się finansowanie oświaty. Budynki szkół wymagają przeprowadzenia prac remontowych i dostosowania do nauki uczniów klas VII-VIII oraz pobytu dzieci w wieku 3-5 lat.

Wszystkie placówki dysponują starym sprzętem komputerowym, który należy w najbliższym czasie wymienić, aby umożliwić uczniom/dzieciom zdobywanie wiedzy w sposób ciekawy oraz zwiększyć wykorzystanie technologii TIK. Placówki należy również doposażyć w pomoce dydaktyczne dla nauczycieli oraz uczniów. Wyniki z egzaminów zewnętrznych potwierdzają konieczność wsparcia uczniów zwłaszcza z przedmiotów ścisłych. Natomiast nagrody i wyróżnienia zdobywane przez młodzież i dzieci z gminy potwierdzają konieczność wsparcia ucznia zdolnego m.in. poprzez organizację zajęć dodatkowych, zajęć wyjazdowych, rajdów itp.

5. Potrzeby lokalnego rynku pracy i oczekiwań pracodawców

W gminie Słupia na 1000 mieszkańców pracuje 53 osób . 70,1% wszystkich pracujących ogółem stanowią kobiety, a 29,9% mężczyźni. Bezrobocie rejestrowane w gminie Słupia wynosiło w 2017 roku 6,3% (8,8% wśród kobiet i 4,1% wśród mężczyzn). W 2017 roku przeciętne miesięczne wynagrodzenie brutto w gminie Słupia wynosiło 4 177,28 PLN, co odpowiada 92.30% przeciętnego miesięcznego wynagrodzenia brutto w Polsce. Wśród aktywnych zawodowo mieszkańców gminy Słupia 310 osób wyjeżdża do pracy do innych gmin, a 58 pracujących przyjeżdża do pracy spoza gminy.

57,3% aktywnych zawodowo mieszkańców gminy Słupia pracuje w sektorze rolniczym (rolnictwo, leśnictwo, łowiectwo i rybactwo), 16,5% w przemyśle i budownictwie, a 8,1% w sektorze usługowym (handel, naprawa pojazdów, transport, zakwaterowanie i gastronomia, informacja i komunikacja) oraz 1,1% pracuje w sektorze finansowym (działalność finansowa i ubezpieczeniowa, obsługa rynku nieruchomości).

Zawody deficytowe są określane corocznie przez ministerstwo pracy. Są to te zawody, w których brakuje wykwalifikowanych pracowników, na których czeka wiele miejsc pracy.

Wśród zawodów deficytowych na terenie powiatu jędrzejowskiego należy wymienić:

- betoniarze i zbrojarze,
- cieśle i stolarze budowlani,
- dekarze i blacharze budowlani,
- fryzjerzy,
- kierowcy autobusów,
- kierowcy samochodów ciężarowych i ciągników siodłowych,
- murarze i tynkarze,
- pielęgniarki i położne,
- robotnicy obróbki drewna i stolarze,
- spawacze¹

Z powyższych danych wynika, że istnieje potrzeba zachęcania młodzieży do podejmowania kształcenia zawodowego oraz podejmowania nauki na studiach wyższych. Należy zachęcać młodzież do poznawania nowych języków oraz kultur jak również do pozyskiwania wiedzy i umiejętności poza szkołą.

¹ <https://barometrzwodow.pl>

Zapotrzebowanie pracodawców dotyczy przede wszystkim wykwalifikowanych pracowników. Pracownicy w takich zawodach jak kierowcy czy spawacze powinni stale odnawiać uprawnienia. Podobnie jest w przypadku pielęgniarek – uaktualnienie uprawnień wymagane jest w przypadku 5 -letniej przerwy w wykonywaniu zawodu. Problem ze znalezieniem pracy mogą mieć osoby z dłuższą przerwą w pracy, bez możliwości nauki nowych technik i technologii. Od kandydatów do pracy wymaga się przede wszystkim wielozadaniowości, zdolności do szybkiej adaptacji i gotowości do zmiany stanowiska. Pracodawcy oczekują od pracowników łączenia umiejętności i posiadania kwalifikacji do wykonywania kilku zawodów. Od ślusarzy wymagają dodatkowych umiejętności, np. z zakresu spawania czy obróbki skrawaniem. Od kierowców poza posiadaniem prawa jazdy odpowiedniej kategorii oczekuje się posiadania uprawnień na przewóz osób, rzeczy, czy towarów niebezpiecznych. Magazynierzy powinni posiadać uprawnienia do kierowania wózkami widłowymi i znać zasady fakturowania, zaś w przypadku samodzielnych księgowych znajomość przepisów podatkowych i specjalistycznych programów komputerowych to podstawa przy ubieganiu się o stanowisko pracy. Posiadanie udokumentowanych kwalifikacji jest obowiązkowe w przypadku: techników elektryków, elektromechaników i elektromonterów (dodatkowe uprawnienia do pracy na wysokościach oraz uprawnienia spawalnicze). W przypadku szefów kuchni zapotrzebowanie dotyczy wysoko wykwalifikowanych specjalistów posiadających kompetencje menedżerskie.

Przyczyny niedopasowania popytu i podaży pracowników:

- brak kwalifikacji i związanych z nimi uprawnień,
- brak doświadczenia i umiejętności praktycznych,
- niewystarczająca znajomość lub brak znajomości języków obcych,
- brak tzw. kompetencji miękkich,
- trudne warunki pracy,
- niesatysfakcjonujące wynagrodzenie,
- szara strefa.

6. Analiza SWOT

Po zakończeniu fazy diagnostycznej uporządkowano dotychczas zebrane informacje, a następnie wyselekcjonowano i ustalono obszary najistotniejsze dla rozwoju szkolnictwa na terenie Gminy Słupia. Do uporządkowania wiedzy, wynikającej z diagnozy oraz utworzenia logicznej podstawy do sformułowania celów strategicznych, zastosowano narzędzie analizy SWOT.

Zgodnie z przyjętą literaturową definicją macierzy SWOT mocne i słabe strony rozumiemy, jako pozytywne i negatywne wewnętrzne czynniki rozwojowe, natomiast szanse i zagrożenia, jako pozytywne i negatywne zewnętrzne czynniki rozwojowe. Nazwa SWOT pochodzi od pierwszych liter angielskich słów:

- strengths – **silne strony** – w postaci przewagi zjawisk i procesów pozytywnych dla rozwoju edukacji na terenie Gminy Supia, które powinny być kontynuowane i wzmacniane,
- weaknesses - **słabe strony** – w postaci procesów i barier, wad, ograniczających możliwości rozwojowe, które powinny być zmniejszone bądź niwelowane,
- opportunities - **szanse/możliwości** – w postaci czynników obiektywnych, zewnętrznych, na które nie ma bezpośredniego wpływu sprawczego oraz wyjątkowej sytuacji jaką daje możliwość wykorzystania znacznych środków pomocowych UE,
- threats – **zagrożenia** – wynikające przede wszystkim z czynników zewnętrznych stwarzających niebezpieczeństwo zmiany niekorzystniej.

Przedstawiona poniżej analiza mocnych i słabych stron oraz szans i zagrożeń jest syntezą poszczególnych obszarów edukacji. Analiza SWOT jest kontynuacją oraz podsumowaniem diagnozy stanu i w niej znajduje uzasadnienie większość rozstrzygnięć.

Tabela 16: Analiza SWOT

Mocne Strony	Słabe strony
1. Liczba uczniów wzrasta	1. Spadek liczby ludności w gminie
2. Prężnie działająca Biblioteka	2. Niezadawalająca jakość części oferty edukacyjnej.
3. Zapewnienie uczniom z trudnościami i uczniom niepełnosprawnym odpowiedniego wsparcia	3. Niewystarczająca ilość zajęć dla uczniów zdolnych oraz uczniów z deficytami
4. Dobrze zorganizowana pomoc socjalna.	4. Niewystarczająca ilość zajęć dodatkowych w przedszkolach i szkołach.
5. Dobrze zorganizowany dojazd uczniów do szkół.	5. Przystarzały i wyeksploatowany sprzęt komputerowy i multimedialny.
6. Wysoki poziom kwalifikacji nauczycieli (w zdecydowanej większości nauczyciele mianowani i dyplomowani).	6. Niezadawalający stan techniczny obiektów szkolnych
7. Duża liczba aktywnych nauczycieli mocno	7. Niezadawalający stan pomocy

<p>zaangażowanych w proces dydaktyczny</p> <p>8. Dobra współpraca placówek oświatowych z samorządem.</p> <p>9. Szerokie wykorzystanie środków Unii Europejskiej.</p>	<p>dydaktycznych (stare wyeksploatowane pomoce dla ucznia i nauczyciela).</p> <p>8. Ograniczony napływ młodej kadry nauczycielskiej.</p> <p>9. Niedostateczne dofinansowanie oświaty przez budżet państwa -coraz mniejsza subwencja oświatowa.</p> <p>10. Zwiększająca się ilość środków przekazywanych na finansowanie oświaty pochodząca z środków własnych gminy.</p> <p>11. Brak innowacji w szkołach</p>
Szanse	Zagrożenia
<p>1. Programy rządowe wspierające rodzinę (RODZINA 500 +)</p> <p>2. Realizacja programów wspierających działalność innowacyjną szkół.</p> <p>3. Szerokie wykorzystanie technologii informacyjno-komunikacyjnych w nauczaniu.</p> <p>4. Lepsze wykorzystanie potencjału organizacji pozarządowych i innych instytucji</p> <p>5. Zmniejszenie obciążenia bazy edukacyjnej dzięki możliwości realizacji części procesu nauczania on-line.</p> <p>6. Pozyskanie środków zewnętrznych na doposażenie placówek w pomoce dydaktyczne.</p> <p>7. Dopływ wysoko wykwalifikowanych kadr z innych sektorów – akademickiego, społecznego, biznesowego.</p> <p>8. Rozszerzenie pracy nauczycieli na dorosłą część społeczeństwa.</p> <p>9. Pozyskiwanie środków z nowej perspektywy finansowej Unii Europejskiej dla realizacji celów oświatowych</p> <p>10. Pozyskiwanie środków sektora biznesowego na rozwój edukacji</p>	<p>1. Starzejące się społeczeństwo.</p> <p>2. Zjawisko cyberwykluczenia oraz powiększająca się luka między rozwojem technologicznym, a wykorzystaniem technologii informacyjno-komunikacyjnych w oświacie.</p> <p>3. Słaba obecność w ogólnoeuropejskich programach edukacyjnych.</p> <p>4. Brak środków na odnowienie sprzętu oraz modernizację budynków.</p> <p>5. Niewystarczające dostosowanie kadry oświatowej do wprowadzania zmian w procesie edukacji</p> <p>6. Starzenie się kadry nauczycielskiej.</p> <p>7. Wypalenie zawodowe.</p> <p>8. Zmiany w prawie oświatowym, które mogą mieć wpływ na realizację niektórych zadań edukacyjnych</p> <p>9. Zawile procedury aplikowania o środki zewnętrzne</p>

Opracowanie własne

-Brak możliwości rozwoju zainteresowań uczniów , na przykład nauka gry na instrumentach klawiszowych, strunowych, nauka tańca i rytmiki, nauka walk samoobrony itp.

- Większa i różnorodna opieka lekarska (wady postawy, badanie wzroku, opieka stomatologiczna)

7. Definicja potrzeb w zakresie kierunków rozwoju szkół

Oferta dydaktyczna

W otaczającym nas świecie szczególnego znaczenia nabiera konieczność stosowania metod i technik dydaktycznych ukierunkowanych na kształcenie u uczniów umiejętności praktycznych oraz skutecznego i samodzielnego rozwiązywania postawionych przed nimi problemów. Nowoczesna edukacja powinna opierać się na czterech filarach nauczania i wychowania:

- uczyć się, aby wiedzieć (wiedza),
- uczyć się, aby działać (umiejętności),
- uczyć się, aby być (system wartości i postaw),
- uczyć się, aby żyć wspólnie z innym.

W szkołach na terenie Gminy Słupia istnieje potrzeba zmodyfikowania oraz rozszerzenia oferty dydaktycznej, która będzie dostosowana zarówno do potrzeb uczniów, rodziców jak i potrzeb współczesnego świata. W placówkach należy wprowadzić nowoczesne formy nauczania m.in. e-learning oraz zwiększyć wykorzystanie nowoczesnych technologii informacyjno-komunikacyjnych (TIK) w procesie nauczania. Należy przygotować spójny i bogaty program nauczania, który będzie wykorzystywał komputery (i inne urządzenia, takie jak tablice interaktywne, odtwarzacze mp3, kamery cyfrowe) jako narzędzia edukacji. Korzyści stosowania TIK w edukacji są ogromne zarówno dla uczniów jak i nauczycieli. Ważne jest również aby w jeszcze większym stopniu niż do tej pory wspierać osoby zdolne oraz dostosowywać program nauczania do osób mających trudności w nauce. Placówki już teraz oferują szereg zajęć pozalekcyjnych natomiast ofertę tą należy zwiększyć, Uczniom należy również w większym stopniu zapewnić dostęp do edukacji/kultury poza murami szkół. Organizacje społeczne, które kierują swoje działania do dzieci i młodzieży z terenu gminy również należy wspierać. Należy również zapewnić uczniom inny rodzaj formy nauki m.in. wyjazdy edukacyjne, rajdy, warsztaty. Młodzież wiejska ma zdecydowanie mniejszy dostęp do kultury dlatego też tak ważne są również wyjazdy do teatru, muzeum czy też kina. Dodatkowo oferta edukacyjna nie rozwija w pełni postaw prospołecznych uczniów, oferta edukacyjna nie odpowiada potrzebom uczniów i rynku pracy. Placówki realizują niewiele projektów edukacyjnych i autorskich programów edukacyjnych, oferta zajęć pozaszkolnych/pozalekcyjnych jest niewystarczająca. Należy wesprzeć zarówno ucznia zdolnego jak i ucznia słabszego. W placówkach przedszkolnych istnieje potrzeba

wzbogacenia oferty o nowe zajęcia oraz wyjazdy edukacyjne oraz opiekę wychowawczo-dydaktyczną w okresie wakacji.

Baza dydaktyczna

Aby udoskonalać standardy nauczania, umożliwiające lepsze przygotowanie do dalszej edukacji oraz funkcjonowania w społeczeństwie niezbędna jest modernizacja oraz częściowa wymiana dotychczasowej bazy dydaktycznej. Wszystkie placówki na terenie Gminy Słupia wymagają przeprowadzenia prac modernizacyjnych (m.in. malowanie modernizacja sal lekcyjnych, placów zabaw,). Pomoce dydaktyczne natomiast należy wymienić (pomoce do zajęć sportowych, zajęć z matematyki, przyrody, języków obcych). Szczególnie ważny jest zakup wyposażenia dydaktycznego celem stworzenia nowoczesnych pracowni komputerowych (multimedialnych). Zakup sprzętu komputerowego oraz multimedialnego pozwoli na wprowadzenie do oferty dydaktycznej nowych form nauczania, wpłynie również na zwiększenie zastosowania TIK. Do placówek przedszkolnych należy zakupić pomoce dydaktyczne oraz sprzęt multimedialny i komputerowy dedykowany dla tej grupy wiekowej. Ponadto należy dostosować bazę pomocy dydaktycznych do realizacji nowej podstawy programowej z 2017 roku, a szczególnie klas VII-VIII.

Kadra oświaty

Nauczyciele pracujący w szkołach i przedszkolach na terenie Gminy Słupia posiadają wysokie kwalifikacje zawodowe i umiejętności, jednak dynamicznie zmieniająca się rzeczywistość wymusza na nauczycielach ciągle podnoszenie kwalifikacji oraz doszkalania się. Główną potrzebą jaką zdefiniowano podczas opracowywania niniejszego dokumentu jest konieczność podniesienia wiedzy i umiejętności w wykorzystywaniu i zastosowaniu TIK w procesie nauczania. Dodatkowo należy rozszerzyć współpracę nauczycieli z rodzicami przede wszystkim uczniów z trudnościami wychowawczymi. Rodzic również powinien czynnie uczestniczyć w procesie kształcenia młodego człowieka, a niestety często tak nie jest.

Główne problemy szkół z terenu Gminy Słupia

- niepełne wykorzystanie nowoczesnych technologii informacyjno-komunikacyjnych (TIK) w procesie nauczania,
- niewystarczająca oferta dydaktyczna dla osób zdolnych oraz osób z trudnościami w nauce,
- małe zaangażowanie instytucji zewnętrznych (NGO) w proces szkolenia pozaformalnego,

- niezadawalający stan techniczny budynków szkół, przedszkoli (potrzeba modernizacji i termomodernizacji),
- mała liczba nowoczesnego sprzętu komputerowego i multimedialnego w placówkach,
- stare i wyeksploatowane pomoce dydaktyczne do zajęć, brak pomocy w klasach VII-VIII
- coraz większe koszty związane z finansowaniem oświaty,
- dynamicznie zmieniająca się rzeczywistość i przepisy dotyczące oświaty,
- małe zainteresowanie społeczeństwa sprawami edukacji w gminie
- zbyt duże odległości do miejsc kultury i nauki
- brak kina, muzeów, instytucji naukowych np. mobilnych, oferujących swoją bazę w wybrane dni tygodnia lub miesiąca
- brak kuchni w SP Obiechów
- brak Sali gimnastycznej w SP Obiechów
- mało programów realizowanych przez instytucje zewnętrzne (ze względu na koszty) nt. samoakceptacji, depresji u dzieci, agresji itp.
- brak różnorodnych licencjonowanych programów komputerowych

Należy mieć na uwadze, że SP Obiechów zgodnie z prawem będzie: Zespołem Placówek Oświatowych (przedszkole + szkoła).

8. Cele Planu

8.1 Cel strategiczny

Strategiczny, nadrzędny cel Planu Rozwoju Szkół w Gminie Słupia na lata 2018-2023 to:

**Stworzenie warunków do rozwoju edukacji
i poprawy jakości kształcenia
poprzez modernizację infrastruktury sportowej i oświatowej
na terenie Gminy Słupia**

Należy zaznaczyć, że zakres tak sformułowanego celu strategicznego jest bardzo szeroki i może odnosić się do wielu dziedzin życia.

8.2 Cele główne

Cel główny nr 1 Dostosowanie infrastruktury technicznej do wyższych standardów poprzez unowocześnienie bazy oświatowej i sportowej.

Szybki rozwój technologii informacyjnej nie pozostaje bez wpływu na funkcjonowanie społeczeństw. W dobie Internetu podstawą staje się umiejętność obsługi najważniejszych programów komputerowych, umiejętność wyszukiwania i przetwarzania informacji. Aby móc zastosować nowoczesne formy nauczania w tym z wykorzystaniem TIK niezbędny jest nowoczesny sprawny sprzęt komputerowy i multimedialny (komputery, projektory, tablice interaktywne, tablety, aparaty itp.) oraz nowe pomoce dydaktyczne i dostęp do szerokopasmowego Internetu i Wi-Fi. Wzbogacenie bazy oświatowej to nie tylko zakup nowych pomocy do pracy, ale również dokonanie niezbędnych remontów w budynkach oraz ich otoczeniu. Wszystkie placówki oświatowe na terenie gminy wymagają prac modernizacyjnych. Znacznych nakładów inwestycyjnych potrzebują pracownie komputerowe, w których należy wymienić sprzęt na nowy.

Cel główny nr 2 Wyrównywanie szans edukacyjnych, dbałość o prawidłowy rozwój uczniów oraz wspieranie różnorodnych form ich aktywności. Otaczający nas świat ciągle się zmienia. Dziś mamy do czynienia z nowym uczniem i w pewien sposób z nowym światem edukacji, w którym aby dotrzeć do ucznia, trzeba posługiwać się zupełnie innym zestawem narzędzi niż w XX wieku. Tradycyjna kreda, tablica i dobry nauczyciel mogą okazać się niewystarczające dla zapewnienia efektywności procesu edukacji. Nowy uczeń w informacyjnym społeczeństwie wymaga zupełnie nowego podejścia w nauczaniu, dzięki

któremu potrafił będzie przetworzyć docierającą do niego informację w wiedzę. Jednym z głównych celów jakie stawia przed sobą samorząd Gminy Słupia to dostosowanie oferty edukacyjnej tak aby przygotować młodego człowieka do funkcjonowania we współczesnym świecie. Cel ten obejmuje m.in projekt „Szkolne Pracownie Informatyczne Województwa Świętokrzyskiego”

Cel główny nr 3 Podnoszenie kwalifikacji i kompetencji kadry nauczycielskiej

Szybki rozwój technologii informacyjnej nie pozostaje bez wpływu na funkcjonowanie społeczeństw. W dobie Internetu podstawą staje się umiejętność obsługi najważniejszych programów komputerowych, umiejętność wyszukiwania i przetwarzania informacji. Aby móc zastosować nowoczesne formy nauczania w tym z wykorzystaniem TIK niezbędny jest nowoczesny sprawny sprzęt komputerowy i multimedialny (komputery, projektory, tablice interaktywne, tablety, aparaty itp.) oraz nowe pomoce dydaktyczne. Dopuszczenie szkół jest zatem niezbędne aby móc w pełni sprostać oczekiwaniom zarówno uczniów, rodziców jak i dynamicznie zmieniającego się świata. Dodatkowe kursy i szkolenia kadry nauczycielskiej znacznie wpłyną na jakość procesu nauczania.

8.3 Cele szczegółowe

Cel główny nr 1
Dostosowanie infrastruktury technicznej do wyższych standardów poprzez unowocześnienie bazy oświatowej i sportowej.

Cel. 1.1 Stworzenie nowoczesnych pracowni komputerowych oraz multimedialnych w każdej placówce.

Cel 1.2 Modernizowanie wyposażenia dydaktycznego szkół (zakup nowych pomocy dla nauczycieli i uczniów).

Cel 1.3 Modernizacja obiektów oświatowych i sportowych na terenie Gminy Słupia oraz ich otoczenia (adaptacja, zagospodarowanie przestrzeni wokół budynków).

Cel główny nr 2
Wyrównywanie szans edukacyjnych, dbałość o prawidłowy rozwój uczniów oraz wspieranie różnorodnych form ich aktywności.

Cel 2.1 Rozwijanie kompetencji cyfrowych dzieci i młodzieży poprzez udział szkół, samorządu w różnego rodzaju projektach edukacyjnych

Cel 2.2 Rozwijanie umiejętności komunikowania się dzieci i młodzieży w językach obcych.

Cel 2.3 Zwiększenie oferty edukacyjnej dla uczniów zdolnych oraz uczniów z szczególnymi potrzebami edukacyjnymi. (Organizacja procesu nauczania poza murami szkół zajęcia wyjazdowe, plenerowe).

Cel 2.4 Zwiększenie oferty edukacyjnej dzieci w wieku przedszkolnym oraz dzieci w wieku do lat 3.

Cel główny nr 3
Podnoszenie kwalifikacji i kompetencji kadry nauczycielskiej

Cel 3.1 Wykorzystanie technologii informacyjno- komunikacyjnych w procesie nauczania.

Cel 3.2 Wykorzystanie technologii informacyjno- komunikacyjnych w zarządzaniu szkołą i oświatą.

Cel 3.3 Wspieranie inicjatyw pozaszkolnych związanych z edukacją.

Cel 3.4 Wspieranie samokształcenia nauczycieli i dyrektorów z wykorzystaniem Internetu.

9. Kierunki działań

L.p.	Rodzaj działania/ nazwa zadania	Podmiot odpowiedzialny	Planowane lata realizacji	Źródła finansowania
Cel główny nr 1				
Dostosowanie infrastruktury technicznej do wyższych standardów poprzez unowocześnienie bazy oświatowej i sportowej.				
1.	Remont Szkoły w Słupi	Gmina Słupia	2019-2023	RPO WŚ 2014-2020 Oś priorytetowa 7 Sprawne usługi publiczne działanie 7.4 Rozwój infrastruktury edukacyjnej i szkoleniowej
2.	Remont szkoły w Obiechowie	Gmina Słupia		
3.	Rozbudowa placu zabaw przy w Słupi	Gmina Słupia		
4.	Budowa boiska wielofunkcyjnego z oprzyrządowaniem przy szkole w Obiechowie	Gmina Słupia		
5.	Zakup sprzętu komputerowego oraz multimedialnego do prowadzenia zajęć w ramach projektu „Szkolne Pracownie Informatyczne Województwa Świętokrzyskiego” ²	Gmina Słupia	2019-2021	RPO WŚ 2014-2020 Oś priorytetowa 7 Sprawne usługi publiczne działanie 7.4 Rozwój infrastruktury edukacyjnej i szkoleniowej, Środki własne Gminy.
6.	Zakup pomocy dydaktycznych (m.in. do zajęć sportowych, zajęć z matematyki, biologii, języków obcych) do wszystkich placówek	Gmina Słupia	2019-2021	
Cel główny nr 2				
Wyrównywanie szans edukacyjnych, dbałość o prawidłowy rozwój uczniów oraz wspieranie różnorodnych form ich aktywności.				
1.	Organizacja zajęć rozwijających uzdolnienia i pasje uczniów szkół podstawowych z terenu gminy	Gmina Słupia	2018-2023	RPO WŚ 2014-2020 Oś priorytetowa 8 Rozwój edukacji i aktywne społeczeństwo 8.3.2 Wsparcie kształcenia

² Projekt „Szkolne Pracownie Informatyczne Województwa Świętokrzyskiego” Zakres merytoryczny projektu obejmuje zadania Partnerów z którymi Województwo Świętokrzyskie podpisze porozumienie o partnerstwie w zakresie przygotowania, realizacji i utrzymania założonych celów. W ramach projektu planowane jest doposażenie pracowni komputerowych (max. 24 stanowiska komputerowe na jedną pracownię) w zestawy komputerów All-In-One z obsługą siecią radiową Wi-Fi, systemy operacyjne, pakiety biurowe wraz z oprogramowaniem antywirusowym. Nowo wyposażone pracownie będą spełniały wymóg możliwości podłączenia do planowanych dostaw urządzeń w ramach projektu OSE (Projekt Ogólnopolskiej Sieci Edukacyjnej zgodnie z ustawą z dnia 27 października 2017r. o Ogólnopolskiej Sieci Edukacyjnej, Dz. U. 2017, poz. 2184) w znacznej części realizowanej w ramach projektu rozbudowy sieci światłowodowej w ramach I Osi Priorytetowej PO PC.

2.	Organizacja zajęć wyrównujących szanse edukacyjne uczniów szkół podstawowych z terenu gminy	Gmina Słupia	2018-2023	podstawowego w zakresie kompetencji kluczowych
3.	Organizacja wyjazdów edukacyjnych oraz innych pozaszkolnych form edukacji w szkołach	Gmina Słupia/ Biblioteka	2018-2023	
4.	Organizacja zajęć z zastosowaniem narzędzi TIK	Gmina Słupia	2018-2023	RPO WŚ 2014-2020 Oś priorytetowa 8 Rozwój edukacji i aktywne społeczeństwo 8.3.3 Rozwój edukacji kształcenia ogólnego w zakresie stosowania TIK
5.	Organizacja dodatkowych zajęć dla dzieci w wieku 3-5 lat z terenu Gminy Słupia	Gmina Słupia	2018-2023	RPO WŚ 2014-2020 Oś priorytetowa 8 Rozwój edukacji i aktywne społeczeństwo 8.3.1 Upowszechnianie i wzrost jakości edukacji przedszkolnej
6.	Organizacja edukacji pozaszkolnej (wydarzenia kulturalno – edukacyjne, festyny itp.)	Biblioteka	2018-2023	Środki Własne, Środki z Ministerstwa Kultury i Dziedzictwa Narodowego
Cel główny nr 3				
Podnoszenie kwalifikacji i kompetencji kadry nauczycielskiej				
1.	Organizacja kursów i szkoleń dokształcających nauczycieli dyrektorów	Gmina Słupia/Placówki Oświatowe	2018-2023	RPO WŚ 2014-2020 Oś priorytetowa 8 Rozwój edukacji i aktywne społeczeństwo 8.3.2 Wsparcie kształcenia podstawowego w zakresie kompetencji kluczowych typ działania 2. Tworzenie warunków dla nauczania opartego na metodzie eksperymentu
2.	Informatyzacja procesu nauczania we wszystkich placówkach (e- dzienniki, e-learning)	Gmina Słupia	2018-2019	RPO WŚ 2014-2020 Oś priorytetowa 8 Rozwój edukacji i aktywne społeczeństwo 8.3.3 Rozwój edukacji kształcenia ogólnego w zakresie stosowania TIK, Środki własne

Źródło: Opracowanie własne

Realizacja przedstawionych wyżej działań ma prowadzić do podniesienia standardów kształcenia oraz szerszego dostępu do wiedzy i edukacji na terenie Gminy Słupia.

Zaplanowane zadania przyczynią się również do stworzenia placówek o wysokim standardzie z infrastrukturą dostosowaną do potrzeb uczniów. Profesjonalna, spełniająca europejskie warunki baza dydaktyczna oraz fachowa kadra pedagogiczna to potencjał, który daje najlepsze możliwości rozwoju dzieci i młodzieży z obszarów wiejskich. Zaplanowane

zadania, zarówno inwestycyjne, jak i miękkie, pozwolą na stworzenie lepszych warunków dla uczniów i dzieci przedszkolnych, jak również nauczycieli i całej kadry zatrudnionej w ramach systemu oświaty. Możliwość częściowego sfinansowania projektów z funduszy unijnych pozwala na przeprowadzenie inwestycji i realizację wyznaczonych zadań w większym zakresie, co znacząco wpłynie na stworzenie kompleksowego systemu edukacyjnego, od zajęć przedszkolnych do ukończenia nauki w szkole podstawowej i wyboru szkoły średniej. Planowane przedsięwzięcia zwiększą komfort pracy i nauki, natomiast działania miękkie wpłyną na podniesienie kompetencji uczniów i nauczycieli, niezbędnych do utrzymywania wysokiego poziomu kształcenia.

10. Monitoring i ewaluacja

Monitoring jest niezbędnym elementem składowym każdej strategii. Jego celem jest zapewnienie zgodności efektów końcowych działań z wcześniej zatwierdzonymi założeniami. Dobrze funkcjonujący monitoring pozwala na wcześniejsze wykrycie zagrożeń związanych z prawidłową i terminową realizacją działań. Jednocześnie pozwala stwierdzić stopień osiągnięcia założonych celów, korektę przyjętych założeń oraz wdrożenie najlepszych rozwiązań. Nieodzownym elementem monitoringu strategii jest ewaluacja realizowanych działań. Jej zadaniem jest sprawdzenie trafności wyboru poszczególnych celów, skuteczność i trwałość zmian. W trakcie pracy nad strategią dokonano ewaluacji ex-ante – oceny sytuacji wyjściowej, określenie silnych i słabych stron oraz wskazanie szans i zagrożeń dla edukacji w Gminie Słupia Natomiast po wprowadzeniu strategii w życie niezbędną będzie ewaluacja ex -post, która obejmie ocenę skuteczności wykorzystania środków i efektywność podjętych działań. Ewaluacja ta dotyczy długoterminowego wpływu strategii na grupy docelowe oraz efektów wynikłych z zastosowania strategii.

Wprowadzenie obowiązkowego badania i oceny rezultatów wdrażania Kompleksowego Planu Rozwoju Szkół w Gminie Słupia na lata 2018-2023 jest warunkiem koniecznym do tego, by był on realizowany w sposób zgodny z założeniami i konsekwentny. Kompleksowy Plan Rozwoju Szkół w Gminie Słupia na lata 2018-2023 będzie monitorowany przez Radę Gminy. Realizacja poszczególnych zadań ujętych w Planie będzie monitorowana poprzez składanie sprawozdań przez osoby odpowiedzialne za ich realizację, nie rzadziej niż raz w roku. Na koniec każdego roku kalendarzowego przewodniczący Komisji ds. oświaty przedłoży sprawozdanie Radzie Gminy zawierające informację o realizacji zadań ujętych w Planie. Po przyjęciu dokumentu do realizacji przez Radę Gminy, instytucje i osoby odpowiedzialne za realizację określonych zadań, podejmą przewidziane w nim działania. Coroczna ewaluacja Planu będzie stanowiła podstawę, w miarę potrzeby, do jego aktualizowania.

11. Oddziaływanie na środowisko planu oraz działań w nim przewidzianych

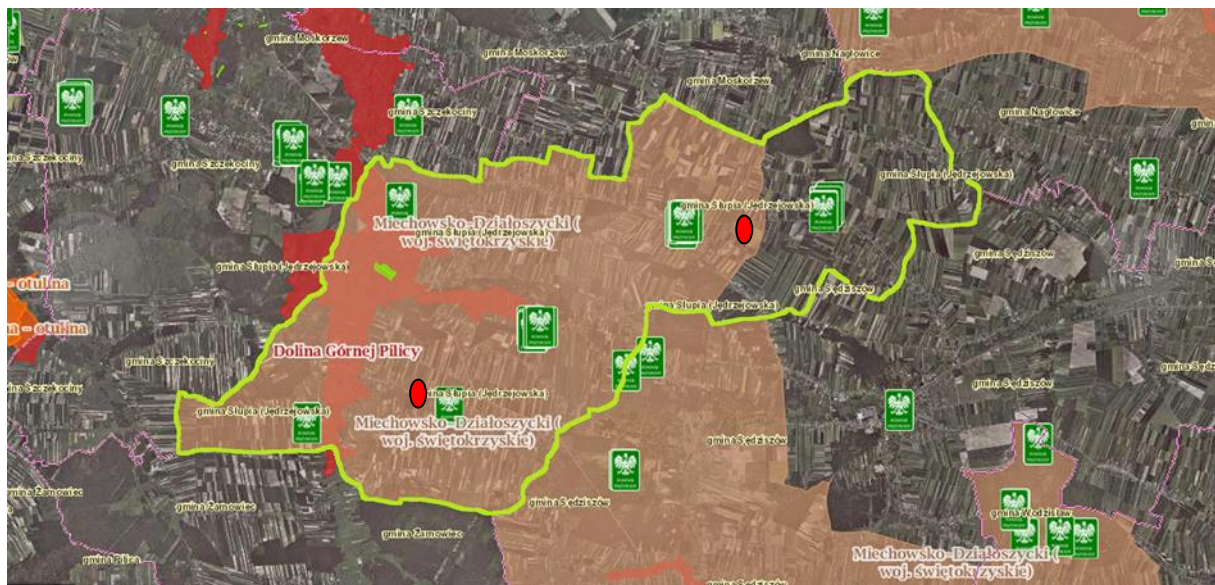
Zgodnie z art. 6 ustawy z dnia 16 kwietnia 2004r. o ochronie przyrody (Dz. U. z 2018 r. poz. 142) formami ochrony przyrody są: parki narodowe; rezerваты przyrody; parki krajobrazowe; obszary chronionego krajobrazu; obszary NATURA 2000; pomniki przyrody; stanowiska dokumentacyjne; użytki ekologiczne; zespoły przyrodniczo-krajobrazowe; ochrona gatunkowa roślin, zwierząt i grzybów.

Z uwagi na cenne zasoby przyrodnicze znajdujące się na obszarach chronionych uznano, że warto zwrócić uwagę na sołectwa przez które przebiegają tego typu obszary - wykazując je jako te, które należy chronić przed szczególną ingerencją człowieka zgodnie z wszelkiego rodzaju zakazami, o których mówią przepisy prawa.

Na terenie Gminy Słupia występują:

- Miechowsko-Działoszycki Obszar Chronionego Krajobrazu,
- Specjalne Obszary Ochrony Siedlisk Natura 2000 Dolina Górnej Pilicy,
- 34 pomniki przyrody,
- 1 użytk ekologiczny – Czarny Las

Mapa 2 Obszary chronione na terenie Gminy Słupia



Źródło: <http://geoserwis.gdos.gov.pl/mapy/>

Legenda: ■ Rezerваты ■ Parki Krajobrazowe ■ Parki Narodowe ■ Obszar Chronionego Krajobrazu
■ Zespoły Przyrodniczo Krajobrazowe ■ Natura 2000 – obszary ptasie ■ Natura 2000 Obszary siedliskowe ● Lokalizacja szkół

Realizacja zadań ujętych w Planie nie będzie wpływać negatywnie na w/w formy ochrony przyrody. Realizacja dokumentu nie spowoduje zagrożeń dla środowiska wręcz przeciwnie może mieć pozytywny wpływ na środowisko naturalne. Wymiana instalacji sanitarnej zmniejszy zużywanie wody. Wymiana starych pomocy dydaktycznych np. komputerów bez wątpienia wpłynie na zmniejszenie zużycia energii finalnej oraz zmniejszenie emisji substancji szkodliwych do powietrza. Przewidziane w dokumencie działania inwestycyjne będą realizowane w/przy obiektach już istniejących. Ujęte w planie inwestycje (budynki) znajdują się na obszarach chronionego krajobrazu:

Podczas prac Wnioskodawca będzie przestrzegał m.in. Ustawy z dnia 27 kwietnia 2001 r. Prawo ochrony środowiska, Rozporządzenia Ministra Środowiska z dnia 6 października 2014 r. w sprawie ochrony gatunkowej roślin, Rozporządzenia Ministra Środowiska z dnia 6 października 2014 r. w sprawie ochrony gatunkowej grzybów, Rozporządzenia Ministra Środowiska z dnia 6 października 2014 r. w sprawie ochrony gatunkowej zwierząt, Ustawy z dnia 16 kwietnia 2004 r. o ochronie przyrody, Dyrektywy Rady 92/43/EWG z dnia 21 maja 1992 r. w sprawie ochrony siedlisk przyrodniczych oraz dzikiej fauny i flory, Dyrektywy Rady 79/409/EWG z dnia 2 kwietnia 1979 roku w sprawie ochrony dzikich ptaków (ze zmianami) Projekt nie wpłynie, na jakość środowiska wodnego, w związku, z czym jest zgodny z Ramową Dyrektywą Wodną (2000/60/WE).

W trakcie realizacji projektu będą przestrzegane wszystkie przepisy prawne w zakresie ochrony środowiska naturalnego na placu budowy oraz poza jego terenem. Wykonawcy zaangażowani do realizacji projektu będą mieli obowiązek znać i stosować w czasie prowadzenia robót wszelkie przepisy dotyczące ochrony środowiska naturalnego.

W okresie trwania budowy i wykańczania robót Wykonawca będzie:

- utrzymywać teren budowy i wykopy w stanie bez wody stojącej,
- podejmować wszelkie uzasadnione kroki mające na celu stosowanie się do przepisów i norm dotyczących ochrony środowiska na terenie i wokół terenu budowy oraz będzie unikać uszkodzeń lub uciążliwości dla osób lub własności społecznej i innych, a wynikających ze skazania terenu, hałasu lub innych przyczyn powstałych w następstwie jego sposobu działania. Stosując się do tych wymagań będzie miał szczególny wzgląd na:

- lokalizację magazynów, składowisk, ukopów,
- środki ostrożności i zabezpieczenia przed:
 - zanieczyszczeniem zbiorników i cieków wodnych płynami lub substancjami toksycznymi,
 - zanieczyszczeniem powietrza pyłami i gazami,
 - możliwością powstania oparu.

Materiały, które w sposób trwały są szkodliwe dla otoczenia, nie będą dopuszczane do użycia. Nie dopuszcza się użycia materiałów wywołujących szkodliwe promieniowanie o stężeniu większym od dopuszczalnego, określonego obowiązującymi, odpowiednimi przepisami. Materiały, które są szkodliwe dla otoczenia tylko w czasie robót, a po zakończeniu robót ich szkodliwość zanika (np. materiały pyłaste) mogą być użyte pod warunkiem przestrzegania wymagań technologicznych w budowania. Jeżeli wymagają tego odpowiednie przepisy Zamawiający powinien otrzymać zgodę na użycie tych materiałów od właściwych organów administracji państwowej.

Wpływ projektów ujętych w Planie na ujęcia wody

Planowane inwestycje są także zgodne z warunkami ochrony ujęć wody na terenie Gminy Słupia

Spis tabel

Tabela 1 Struktura ludności gminy Słupia w latach 2014-2017	14
Tabela 2: Zmiany wskaźnika obciążenia demograficznego w latach 2014-2017.....	15
Tabela 3: Zabytki na terenie Gminy Słupia	18
Tabela 4: Liczba osób bezrobotnych na terenie gminy Słupia w latach 2014-2017.....	20
Tabela 5: Wykaz boisk z terenu Gminy	23
Tabela 6: Wykaz organizacji pozarządowych.....	23
Tabela 7: Wykaz szkół na terenie Gminy Słupia	28
Tabela 8: Liczba uczniów/dzieci w poszczególnych szkołach na terenie Gminy Słupia	31
Tabela 9: Olimpijczycy z terenu Gminy Słupia	32
Tabela 10: Liczba wypłacanych zasiłków szkolnych w latach szkolnych 2015/2016 - 2016/2017.....	33
Tabela 11 Kwalifikacje kadry pedagogicznej w placówkach oświatowych prowadzonych przez Gminę Słupia	35
Tabela 12: Stan bazy placówek oświatowych.....	36
Tabela 13: Wykaz projektów realizowanych na terenie Gminy Słupia	38
Tabela 14: Rozkłady wyników uczniów w szkołach z egzaminu gimnazjalnego 2018 w Gminie Słupia.....	41
Tabela 15: Wyniki szkół z terenu Gminy Słupia z egzaminu gimnazjalnego 2018	41
Tabela 16: Analiza SWOT	48

Spis wykresów

Wykres 1: Liczba mieszkańców gminy Słupia w latach 2014-2017	15
Wykres 2: Liczba podmiotów wpisanych do rejestru REGON na 1000 mieszkańców.....	16
Wykres 3: Dochód gminy Słupia w przeliczeniu na 1 mieszkańca	17
Wykres 4 Stopa bezrobocia w powiecie jędrzejowskim w latach 2014-2017	19
Wykres 5 Udział osób korzystających ze środowiskowej pomocy społecznej.....	21
Wykres 6 Wydatki przeznaczone na oświatę w latach 2014 – 2018 (w mln zł).....	43
Wykres 7: Wydatki przeznaczone na oświatę z budżetu Gminy Słupia (w mln zł)	44