



# DZIENNIK URZĘDOWY

## WOJEWÓDZTWA ŚWIĘTOKRZYSKIEGO

---

Kielce, dnia 14 grudnia 2017 r.

Poz. 4003

### UCHWAŁA NR XXXVIII/283/2017 RADY POWIATU W STARACHOWICACH

z dnia 30 listopada 2017 r.

#### **w sprawie: nadania Statutu Powiatowemu Zakładowi Opieki Zdrowotnej w Starachowicach**

Na podstawie art. 12 pkt 11 ustawy z dnia 5 czerwca 1998r. o samorządzie powiatowym (Dz.U.2017.1868 t.j.), art. 42 ust. 4 ustawy z dnia 15 kwietnia 2011r. o działalności leczniczej (Dz.U. 2016.1638 t.j., Dz.U. 2016.2260, Dz.U. 2016.1948, Dz.U. 2017.2110) oraz art. 4 ust. 1 i art.5 ustawy z dnia 20 lipca 2000r. o ogłaszaniu aktów normatywnych i niektórych innych aktów prawnych (Dz.U.2017.1523 t.j.) Rada Powiatu uchwala, co następuje:

**§ 1.** Nadaje się Statut Powiatowemu Zakładowi Opieki Zdrowotnej w Starachowicach w brzmieniu określonym w załączniku do niniejszej uchwały.

**§ 2.** Traci moc Uchwała Nr XXV/191/2012 Rady Powiatu w Starachowicach z dnia 29 listopada 2012r. w sprawie nadania Statutu dla Powiatowego Zakładu Opieki Zdrowotnej w Starachowicach, zmieniona Uchwałą Nr XLIV/321/2014 Rady Powiatu w Starachowicach z dnia 27 lutego 2014r., Uchwałą Nr XVIII/120/2016 Rady Powiatu w Starachowicach z dnia 28 kwietnia 2016r. oraz Uchwałą Nr XXIV/174/2016 Rady Powiatu w Starachowicach z dnia 28 listopada 2016r.

**§ 3.** Wykonanie uchwały powierza się Zarządowi Powiatu.

**§ 4.** Uchwała wchodzi w życie po upływie 14 dni od dnia ogłoszenia w Dzienniku Urzędowym Województwa Świętokrzyskiego.

Przewodniczący Rady

**Tomasz Margula**

Załącznik Nr 1 do Uchwały Nr XXXVIII/283/2017  
Rady Powiatu w Starachowicach  
z dnia 30 listopada 2017 r.

## **Statut Powiatowego Zakładu Opieki Zdrowotnej w Starachowicach**

### **Rozdział 1. Postanowienia ogólne**

§ 1. 1. Powiatowy Zakład Opieki Zdrowotnej w Starachowicach, zwany dalej Zakładem jest podmiotem leczniczym niebędącym przedsiębiorcą, prowadzonym w formie samodzielnego publicznego zakładu opieki zdrowotnej.

2. Siedzibą Zakładu jest miasto Starachowice, ul. Radomska 70.
3. Podmiotem tworzącym Zakład jest Powiat Starachowicki.
4. Nadzór nad Zakładem sprawuje podmiot tworzący.
5. Zakład prowadzi działalność na terenie województwa świętokrzyskiego.

§ 2. 1. Zakład podlega wpisowi do rejestru podmiotów wykonujących działalność leczniczą, prowadzonego przez Wojewodę Świętokrzyskiego.

2. Zakład uzyskuje osobowość prawną z chwilą wpisania do rejestru stowarzyszeń, innych organizacji społecznych i zawodowych, fundacji oraz samodzielnych publicznych zakładów opieki zdrowotnej Krajowego Rejestru Sądowego.

§ 3. Zakład działa na podstawie :

- 1) Ustawy z dnia 15 kwietnia 2011 r. o działalności leczniczej (tekst jednolity Dz. U. z 2016 r., poz. 1638 z późniejszymi zmianami) i przepisów wykonawczych do ww. ustawy,
- 2) Ustawy z dnia 27 sierpnia 2004 r. o świadczeniach opieki zdrowotnej finansowanych ze środków publicznych (tekst jednolity Dz.U. z 2017 r., poz. 1938 z późniejszymi zm.),
- 3) Ustawy z dnia 27 czerwca 1997 r. o służbie medycyny pracy (tekst jednolity Dz. U. z 2014 r., poz.1184 z późniejszymi zmianami),
- 4) Zarządzenia nr 87/98 Wojewody Kieleckiego z dnia 12 sierpnia 1998 r. w sprawie przekształcenia Zakładu Opieki Zdrowotnej w Starachowicach w samodzielny publiczny zakład opieki zdrowotnej,
- 5) niniejszego Statutu,
- 6) innych przepisów prawnych dotyczących podmiotów leczniczych, a w szczególności samodzielnych publicznych zakładów opieki zdrowotnej, a także państwowych i samorządowych jednostek organizacyjnych oraz innych obowiązujących przepisów.

§ 4. Celem Zakładu jest udzielanie świadczeń zdrowotnych i promocja zdrowia.

§ 5. 1. Zakład prowadzi działalność leczniczą polegającą na udzielaniu stacjonarnych i całodobowych świadczeń zdrowotnych (w tym świadczeń szpitalnych i innych niż szpitalne) oraz ambulatoryjnych świadczeń zdrowotnych w rozumieniu ustawy o działalności leczniczej.

2. Podstawowe zadania Zakładu:

- 1) sprawowanie stacjonarnej opieki medycznej w systemie całodobowym, dziennym i w systemie procedur jednodniowych,
- 2) udzielanie świadczeń w zakresie pomocy doraźnej, ratownictwa medycznego,
- 3) udzielanie świadczeń zdrowotnych w zakresie specjalistycznej i podstawowej opieki zdrowotnej, w tym udzielanie ambulatoryjnych, nocnych i wyjazdowych świadczeń lekarskich i pielęgniarskich,

- 4) wykonywanie transportu sanitarnego,
- 5) udzielanie ambulatoryjnych specjalistycznych i konsultacyjnych świadczeń zdrowotnych,
- 6) udzielanie świadczeń z zakresu rehabilitacji w systemie stacjonarnym, dziennym i ambulatoryjnym,
- 7) udzielanie świadczeń z zakresu opieki paliatywno-hospicyjnej w warunkach stacjonarnych,
- 8) udzielanie świadczeń psychologicznych,
- 9) badanie i terapia logopedyczna,
- 10) udzielanie świadczeń z zakresu terapii i profilaktyki uzależnień,
- 11) wykonywanie w uzasadnionych przypadkach albo na warunkach określonych umowami odpłatnie badań diagnostycznych i procedur medycznych dla innych podmiotów wykonujących działalność leczniczą, zakładów pracy i osób fizycznych,
- 12) realizacja programów zdrowotnych,
- 13) prowadzenie działalności naukowo-badawczej,
- 14) wykonywanie zadań dydaktycznych w dziedzinie nauk medycznych,
- 15) wykonywanie innych zadań wynikających z odrębnych przepisów, zawartych umów lub zleconych przez Radę i Zarząd Powiatu Starachowickiego oraz inne jednostki samorządu terytorialnego,
- 16) inne działania związane z ochroną zdrowia.

3. Ponadto do zadań pomocniczych Zakładu należy:

- 1) realizacja zadań obronnych i ochrony cywilnej na podstawie ustawy o powszechnym obowiązku obrony Rzeczypospolitej Polskiej z dnia 21 listopada 1967 roku (tekst jednolity Dz. U. z 2017 r. poz. 1430 z późn. zm),
- 2) ochrona informacji niejawnych i danych osobowych,
- 3) wynajem, dzierżawa pomieszczeń,
- 4) dzierżawa sprzętu,
- 5) sterylizacja sprzętu i materiałów medycznych,
- 6) usługi sprzątnięcia i czyszczenia,
- 7) utylizacja odpadów medycznych,
- 8) usługi hotelarskie,
- 9) działalność rachunkowo-księgową i statystyczną,
- 10) obrót i nadzór nad obrotem środkami farmaceutycznymi, materiałami i sprzętem medycznym,
- 11) produkcja i sprzedaż żywności,
- 12) usługi naprawy i konserwacja budynków i urządzeń,
- 13) płatne parkowanie pojazdów,
- 14) działalność teleinformatyczna,
- 15) inne działania dopuszczalne przepisami prawa.

§ 6. W Zakładzie, wyodrębnia się trzy zakłady lecznicze według rodzaju prowadzonej działalności medycznej:

- 1) Stacjonarne i Całodobowe Świadczenia Zdrowotne inne niż Szpitalne,
- 2) Stacjonarne i Całodobowe Świadczenia Zdrowotne Szpitalne,
- 3) Ambulatoryjne Świadczenia Zdrowotne.

§ 7. 1. Zakład udziela świadczeń na terenie województwa świętokrzyskiego.

2. Zakres świadczeń zdrowotnych może ulec na podstawie umowy cywilnoprawnej, zwiększeniu lub pomniejszeniu na rzecz innego podmiotu leczniczego lub prywatnie praktykujących lekarzy i innych osób wykonujących zawód medyczny w ramach zatrudnienia kontraktowego.

3. Zakład może udzielać świadczeń zdrowotnych dla ludności spoza obszaru działania oraz cudzoziemcom.

4. Zakład udziela świadczeń zdrowotnych bezpłatnie, za częściową odpłatnością lub odpłatnie na zasadach określonych w ustawie o działalności leczniczej, w przepisach odrębnych lub w umowach cywilnoprawnych.

5. Organizację procesu udzielania świadczeń zdrowotnych i wysokość opłat za świadczenia zdrowotne inne niż finansowane ze środków publicznych określa regulamin organizacyjny.

**§ 8.** W wykonywaniu zadań Zakład współpracuje z:

- 1) innymi podmiotami leczniczymi,
- 2) placówkami naukowo-badawczymi,
- 3) związkami i samorządami zawodowymi,
- 4) organizacjami społecznymi, fundacjami i stowarzyszeniami,
- 5) państwową inspekcją sanitarną, państwowym nadzorem farmaceutycznym i innymi państwowymi jednostkami organizacyjnymi.

## **Rozdział 2. Zarządzanie Zakładem**

**§ 9.** Organami Zakładu są:

- 1) Dyrektor
- 2) Rada Społeczna.

**§ 10.** 1. Dyrektor kieruje Zakładem i reprezentuje go na zewnątrz.

2. Dyrektor jest przełożonym wszystkich pracowników Zakładu.

3. W czasie nieobecności Dyrektora, Zakładem kieruje wyznaczony przez niego zastępca.

4. Zarząd Powiatu Starachowickiego nawiązuje z Dyrektorem stosunek pracy na podstawie powołania lub umowy o pracę, albo zawiera z nim umowę cywilnoprawną.

5. Dyrektor samodzielnie podejmuje decyzje dotyczące funkcjonowania Zakładu i ponosi za nie odpowiedzialność.

**§ 11.** 1. Dyrektor kieruje Zakładem przy pomocy:

- 1) Zastępcy Dyrektora ds. Leczniczych
- 2) Zastępcy Dyrektora ds. Pielęgniarstwa
- 3) Zastępcy Dyrektora ds. Administracyjno – Ekonomicznych
- 4) Głównego Księgowego
- 5) Pełnomocnika Dyrektora ds. Zarządzania Jakością
- 6) Radcy Prawnego / Adwokata
- 7) Kierowników jednostek i komórek organizacyjnych
- 8) Stanowisk samodzielnych.

2. Do obowiązków Dyrektora należy w szczególności:

- 1) bieżący nadzór nad wykonywaniem zadań statutowych Zakładu
- 2) opracowywanie planu finansowego i inwestycyjnego

3) przygotowywanie i przedkładanie Radzie Społecznej Zakładu:

- a) projektu regulaminu organizacyjnego i jego zmian,
- b) projektów programów rozwoju Zakładu,
- c) corocznych sprawozdań z realizacji programów rozwoju,
- d) corocznych sprawozdań finansowych z działalności Zakładu.

4) sporządzanie i przekazywanie podmiotowi tworzącemu raportów o sytuacji ekonomiczno - finansowej Zakładu zgodnie z art. 53a ustawy o działalności leczniczej.

§ 12. 1. Sprawy dotyczące sposobu i warunków udzielania świadczeń zdrowotnych przez Zakład, w tym organizację i zadania poszczególnych jednostek lub komórek organizacyjnych Zakładu, nieuregulowane w ustawie o działalności leczniczej lub niniejszym Statucie, określa regulamin organizacyjny ustalony przez Dyrektora Zakładu.

2. Zakład w swojej strukturze organizacyjnej posiada:

- 1) komórki organizacyjne działalności podstawowej ambulatoryjnej, dzienne i stacjonarne,
- 2) komórki organizacyjne zaplecza administracyjnego, ekonomicznego i technicznego,
- 3) samodzielne stanowiska pracy.

3. Struktura Organizacyjna Powiatowego Zakładu Opieki Zdrowotnej w Starachowicach stanowi Załącznik nr 1.

4. Schemat Organizacyjny Powiatowego Zakładu Opieki Zdrowotnej w Starachowicach stanowi Załącznik nr 2.

### **Rozdział 3. Rada Społeczna Zakładu**

§ 13. 1. Rada Społeczna Zakładu jest organem inicjującym i opiniodawczym Rady Powiatu w Starachowicach oraz organem doradczym Dyrektora Zakładu.

2. Rada Powiatu w Starachowicach powołuje i odwołuje Radę Społeczną Zakładu oraz zwołuje jej pierwsze posiedzenie.

3. W skład Rady Społecznej Zakładu wchodzi:

- 1) jako przewodniczący:
  - a) Starosta lub osoba przez niego wyznaczona,
- 2) jako członkowie:
  - a) przedstawiciel wojewody,
  - b) przedstawiciele wybrani przez Radę Powiatu w Starachowicach.

4. Kadencja Rady Społecznej trwa 3 lata.

5. Przewodniczącemu Rady Społecznej przysługuje prawo do wnioskowania o odwołanie członka Rady lub powołanie nowego członka.

6. Członkowie Rady Społecznej podlegają odwołaniu z Rady przed upływem kadencji w następujących przypadkach:

- 1) zatrudnienia tej osoby w Zakładzie,
- 2) skazania prawomocnym wyrokiem za przestępstwo umyślne,
- 3) skazania prawomocnym wyrokiem za przestępstwo nieumyślne przeciwko życiu i zdrowiu, działalności instytucji państwowych i samorządu terytorialnego, wiarygodności dokumentów,

4) podjęcia zatrudnienia lub pełnienia funkcji mogących pozostawać w sprzeczności z interesami Zakładu lub/i podmiotu go tworzącego,

5) pisemnej rezygnacji z członkostwa,

6) przedłożenia zaświadczenia lekarskiego o stanie zdrowia uniemożliwiającym uczestniczenie w posiedzeniach Rady Społecznej,

7) odwołania członka przez podmiot delegujący daną osobę.

7. Członkostwo w Radzie Społecznej wygasa z chwilą śmierci członka Rady.

**§ 14.** Do zadań Rady Społecznej należy w szczególności:

1) przedstawianie Radzie Powiatu w Starachowicach wniosków i opinii w sprawach:

a) zbycia aktywów trwałych oraz zakupu lub przyjęcia darowizny nowej aparatury i sprzętu medycznego,

b) związanych z przekształceniem lub likwidacją, rozszerzeniem lub ograniczeniem działalności,

c) przyznawania Dyrektorowi Zakładu nagród,

d) rozwiązywania stosunku pracy lub umowy cywilnoprawnej z Dyrektorem,

2) przedstawianie Dyrektorowi Zakładu wniosków i opinii w sprawach:

a) planu finansowego, w tym planu inwestycyjnego,

b) rocznego sprawozdania z planu finansowego w tym planu inwestycyjnego,

c) kredytów bankowych lub dotacji,

d) podziału zysku,

e) zbycia aktywów trwałych oraz zakupu lub przyjęcia darowizny nowej aparatury i sprzętu medycznego,

f) regulaminu organizacyjnego,

3) uchwalanie regulaminu swojej działalności oraz przedkładanie go do zatwierdzenia przez Radę Powiatu w Starachowicach,

4) dokonywanie okresowych analiz skarg i wniosków wnoszonych przez pacjentów Zakładu, z wyłączeniem spraw podlegających nadzorowi medycznemu,

5) opiniowanie wniosku w sprawie czasowego zaprzestania działalności leczniczej.

6) wykonywanie innych zadań określonych w ustawie o działalności leczniczej i niniejszym Statucie.

**§ 15. 1.** Sposób zwoływania posiedzeń Rady Społecznej, tryb pracy i podejmowania uchwał określa regulamin Rady Społecznej Zakładu.

2. W posiedzeniach Rady Społecznej uczestniczy Dyrektor Zakładu oraz przedstawiciele organizacji związkowych działających w Zakładzie.

3. W posiedzeniach Rady Społecznej mają prawo uczestniczyć z głosem doradczym przedstawiciele samorządów zawodów medycznych.

**§ 16.** Od Uchwały Rady Społecznej przysługuje Dyrektorowi Zakładu odwołanie do Rady Powiatu w Starachowicach.

#### **Rozdział 4. Gospodarka finansowa Zakładu**

**§ 17.** Zakład prowadzi gospodarkę finansową na zasadach określonych przez:

1) ustawę z dnia 15 kwietnia 2011 roku o działalności leczniczej (tekst jednolity Dz. U. z 2016 r., poz.1638 z późniejszymi zmianami),

2) przepisy wykonawcze do ustawy wymienionej w pkt 1,

3) inne przepisy prawa.

**§ 18. 1.** Podstawą gospodarki Zakładu jest plan finansowy, ustalany przez Dyrektora Zakładu.

2. Zakład pokrywa z posiadanych środków i uzyskiwanych przychodów koszty działalności i reguluje zobowiązania.

**§ 19.** Zakład może uzyskiwać środki finansowe:

1) z odpłatnej działalności leczniczej, chyba że przepisy odrębne stanowią inaczej, w tym z odpłatnych świadczeń zdrowotnych, udzielanych na podstawie zawartych umów.

2) z wydzielonej działalności innej niż wymieniona w pkt.1), przewidzianej niniejszym Statutem,

3) z darowizn, zapisów, spadków oraz ofiarności publicznej, także pochodzenia zagranicznego,

4) na cele i na zasadach określonych w przepisach ustawy o działalności leczniczej, na podstawie których podmiot wykonujący działalność leczniczą może otrzymać środki publiczne z przeznaczeniem na:

a) realizację zadań w zakresie programów polityki zdrowotnej, programów zdrowotnych i promocji zdrowia, w tym na zakup aparatury i sprzętu medycznego oraz wykonanie innych inwestycji koniecznych do realizacji tych zadań,

b) remonty,

c) inne, niż określone w niniejszym punkcie inwestycje, w tym zakup aparatury i sprzętu medycznego,

d) realizację projektów finansowanych z udziałem środków pochodzących z budżetu Unii Europejskiej lub niepodlegających zwrotowi środków z pomocy udzielanej przez państwa członkowskie Europejskiego Porozumienia o Wolnym Handlu (EFTA), lub innych niż wymienione środków pochodzących ze źródeł zagranicznych niepodlegających zwrotowi na zasadach określonych w odrębnych przepisach,

e) cele określone w odrębnych przepisach oraz umowach międzynarodowych,

f) realizację programów wieloletnich,

g) pokrycie kosztów kształcenia i podnoszenia kwalifikacji osób wykonujących zawody medyczne,

5) na realizację innych zadań określonych odrębnymi przepisami,

6) na pokrycie straty netto.

**§ 20. 1.** Zakład pokrywa we własnym zakresie stratę netto w sposób określony w art. 57 ust. 2 pkt 1 ustawy o działalności leczniczej.

2. Podmiot tworzący jest obowiązany w terminie:

1) 9 miesięcy od upływu terminu do zatwierdzenia sprawozdania finansowego Zakładu pokryć stratę netto za rok obrotowy tego Zakładu w kwocie, jaka nie może być pokryta zgodnie z ust. 1, jednak nie wyższej niż suma straty netto i kosztów amortyzacji albo

2) 12 miesięcy od upływu terminu określonego w pkt 1 wydać rozporządzenie, zarządzenie albo podjąć uchwałę o likwidacji Zakładu jeżeli strata netto za rok obrotowy nie może być pokryta w sposób określony w ust. 1 oraz po dodaniu kosztów amortyzacji ma wartość ujemną.

3. Strata netto i koszty amortyzacji, o których mowa w ust. 2, dotyczą roku obrotowego objętego sprawozdaniem finansowym.

4. Jeżeli w sprawozdaniu finansowym wystąpiła strata netto Dyrektor Zakładu, w terminie 3 miesięcy od upływu terminu do zatwierdzenia sprawozdania finansowego, sporządza program naprawczy, z uwzględnieniem raportu, o którym mowa w art. 53a ust. 1 ustawy o działalności leczniczej, na okres nie dłuższy niż 3 lata i przedstawia go podmiotowi tworzącemu w celu zatwierdzenia.

5. Zakład decyduje o podziale zysku po uzyskaniu opinii Rady Społecznej.

**§ 21. 1.** Zakład prowadzi rachunkowość na zasadach określonych ustawą z dnia 29 września 1994 r. o rachunkowości (tekst jednolity Dz. U. z 2016 r. poz. 1047 z późniejszymi zmianami) oraz przepisami wykonawczymi do tej ustawy.

2. Rada Powiatu w Starachowicach wybiera, w trybie określonym przepisami prawa, biegłego rewidenta przeprowadzającego badanie rocznego sprawozdania finansowego.

3. Roczne sprawozdanie Zakładu, po zaopiniowaniu przez Radę Społeczną zatwierdza Rada Powiatu.

## **Rozdział 5. Majątek Zakładu**

§ 22. 1. Wartość majątku Zakładu określają:

- 1) fundusz założycielski,
- 2) fundusz Zakładu.

2. Fundusz założycielski Zakładu stanowi wartość wydzielonej Zakładowi części mienia Powiatu, określonej i ustalonej przez Radę Powiatu w Starachowicach, w tym przekazanego w nieodpłatne użytkowanie.

3. Fundusz Zakładu stanowi wartość majątku Zakładu po odliczeniu funduszu założycielskiego.

§ 23. 1. Zakład gospodaruje posiadanym mieniem.

2. Zbycie aktywów trwałych Zakładu, oddanie ich w dzierżawę, najem, użytkowanie oraz użyczenie może nastąpić wyłącznie na zasadach określonych przez podmiot tworzący Zakład.

3. Wniesienie majątku Zakładu lub przysługującego mu do niego prawa w formie aportu do spółek, jego przekazanie fundacji lub stowarzyszeniu, które wykonują działalność leczniczą, jest zabronione. W przypadku spółek, fundacji lub stowarzyszeń, wykonujących inną działalność, dokonanie tych czynności wymaga zgody podmiotu tworzącego.

## **Rozdział 6. Kontrola Zakładu**

§ 24. 1. Nadzór nad Zakładem sprawuje podmiot tworzący.

2. Podmiot tworzący sprawuje nadzór nad zgodnością działań Zakładu z przepisami prawa, Statutem i regulaminem organizacyjnym oraz pod względem celowości, gospodarności i rzetelności.

3. W ramach nadzoru podmiot tworzący może żądać informacji, wyjaśnień oraz dokumentów od organów Zakładu oraz dokonuje kontroli i oceny działalności Zakładu.

4. Podmiot tworzący w razie stwierdzenia niezgodnych z prawem działań Dyrektora Zakładu wstrzymuje ich wykonywanie oraz zobowiązuje Dyrektora do ich zmiany lub cofnięcia.

5. Podmiot tworzący ma prawo nałożyć na Zakład obowiązek wykonywania dodatkowych zadań, jeżeli jest to niezbędne ze względu na potrzeby Zakładu lub w przypadku klęski żywiołowej.

6. Podmiot tworzący zapewnia środki do działań na rzecz dodatkowych obowiązków nałożonych na Zakład.

## **Rozdział 7. Postanowienie końcowe**

§ 25. 1. W sprawach nieuregulowanych niniejszym Statutem mają zastosowanie obowiązujące przepisy prawa.

2. Zmiany w Statucie dokonywane są przez podmiot tworzący.

§ 26. 1. Statut wchodzi w życie po upływie 14 dni od dnia ogłoszenia w Dzienniku Urzędowym Województwa Świętokrzyskiego.



Załącznik Nr 1 do Statutu Powiatowego Zakładu Opieki  
Zdrowotnej w Starachowicach

**Struktura Organizacyjna Powiatowego Zakładu Opieki Zdrowotnej w Starachowicach**

I. PION DYREKTORA

II. PION MEDYCZNY

III. PION ADMINISTRACYJNO-EKONOMICZNY

IV. PION FINANSOWY

Ad. I PION DYREKTORA

1. Zastępca Dyrektora ds. Lecznicznych
2. Zastępca Dyrektora ds. Pielęgniarstwa
3. Zastępca Dyrektora ds. Administracyjno-Ekonomicznych
4. Główny Księgowy
5. Pełnomocnik Dyrektora ds. Zarządzania Jakością
6. Radca Prawny / Adwokat
7. Dział ds. Kontraktowania i Statystyki Medycznej
  - 1) Archiwum Dokumentacji Medycznej
8. Dział ds. BHP. Ppoż. i ochrony środowiska
9. Dział ds. Kadr i Płac
10. Centralna Sterylizatornia
11. Samodzielne Stanowiska:
  - 1) Kapelan Szpitalny
  - 2) Pielęgniarka ds. Epidemiologii
  - 3) Stanowisko ds. Kontrolingu
  - 4) Stanowisko ds. Jakości
12. Dział ds. Dydaktyczno-Naukowych

Ad. II PION MEDYCZNY

1. Zastępca Dyrektora ds. Lecznicznych
2. Zastępca Dyrektora ds. Pielęgniarstwa
3. Pielęgniarka ds. Epidemiologii

ZAKŁAD LECZNICZY POD NAZWĄ:

„Stacjonarne i Całodobowe Świadczenia Zdrowotne inne niż Szpitalne”

1. Oddział Medycyny Paliatywnej

## ZAKŁAD LECZNICZY POD NAZWĄ:

„Stacjonarne i Całodobowe Świadczenia Zdrowotne Szpitalne”

1. Apteka Szpitalna
2. Blok Operacyjny

## Oddziały:

1. Oddział Anestezjologii i Intensywnej Terapii
2. Oddział Chirurgiczny Ogólny
3. Oddział Chirurgii Naczyniowej
4. Oddział Chirurgii Urazowo-Ortopedycznej z Pododdziałem Endoprotezoplastyki i Pododdziałem Chirurgii Kręgosłupa
5. Oddział Chorób Wewnętrznych I o Profilu Nefrologicznym
6. Oddział Chorób Wewnętrznych II i o Profilu Gastrologicznym
7. Oddział Chorób Zakaźnych
8. Oddział Kardiologiczny
  - 1) Pododdział Kardiologiczny dla pacjentów onkologicznych
  - 2) Oddział Intensywnego Nadzoru Kardiologicznego
  - 3) Oddział Wszczepiania Rozruszników
9. Oddział Neonatologiczny
  - 1) Oddział Patologii Noworodka
10. Oddział Neurologiczny z Pododdziałem Udarowym
11. Oddział Okulistyczny
12. Oddział Onkologiczny Dzienny
13. Oddział Onkologiczny
14. Oddział Jednego Dnia o Profilu Otolaryngologicznym
15. Oddział Pediatryczny
16. Oddział Położniczo-Ginekologiczny z Salą Porodową
17. Oddział Rehabilitacyjny
18. Oddział Rehabilitacji Neurologicznej
19. Oddział Reumatologiczny
20. Stacja Dializ
21. Szpitalny Oddział Ratunkowy
  - 1) Izba Przyjęć

## Pracownie:

1. Pracownia Angiografii
2. Pracownia Diagnostyki Kardiologicznej
  - 1) Pracownia Elektrokardiografii
  - 2) Pracownia Prób Wysiłkowych

- 3) Pracownia Echokardiografii
- 4) Pracownia Holtera
3. Pracownia Elektrofizjologii
4. Pracownia Hemodynamiki
5. Pracownia EEG i EMG
6. Pracownia Diagnostyki Laboratoryjnej
7. Pracownia Diagnostyki Obrazowej
- 1) Pracownia RTG
- 2) Pracownia USG
- 3) Pracownia Mammografii
- 4) Pracownia Tomografii Komputerowej
8. Pracownia Radiologii Zabiegowej
9. Zakład Patomorfologii

ZAKŁAD LECZNICZY POD NAZWĄ:  
„Ambulatoryjne Świadczenia Zdrowotne”

Poradnie:

1. Poradnia Alergologiczna
2. Poradnia Alergologiczna dla Dzieci
3. Poradnia Chirurgii Ogólnej
4. Poradnia Chirurgii Naczyniowej
5. Poradnia Chirurgii Onkologicznej
6. Poradnia Chirurgii Urazowo-Ortopedycznej
7. Poradnia Dermatologiczna
8. Poradnia Diabetologiczna
9. Poradnia Endokrynologiczna
10. Poradnia Gruźlicy i Chorób Płuc
11. Poradnia Gastroenterologiczna
12. Poradnia Hepatologiczna
13. Poradnie Kardiologiczne
- 1) Poradnia Zaburzeń Rytmu i Kontroli Rozruszników
- 2) Poradnia Wad Serca
14. Poradnia Leczenia Uzależnień
15. Poradnia Medycyny Pracy
16. Poradnia Nefrologiczna
17. Poradnia Neurologiczna
18. Poradnia Okulistyczna:
  - 1) Poradnia Leczenia Jaskry

19. Poradnia Onkologiczna
20. Poradnia Osteoporozy
21. Poradnia Otolaryngologiczna
22. Poradnia Pediatria
23. Poradnia Położniczo-Ginekologiczna
  - 1) Poradnia Laktacyjna
24. Poradnia Psychologiczna
25. Poradnia Preluksacyjna
26. Poradnia Rehabilitacyjna
27. Poradnie Reumatologiczne
28. Poradnia Urologiczna
29. Poradnia Zdrowia Psychicznego
30. Szkoła Rodzenia

Zakład Neurologopedii:

1. Poradnia Foniatryczna
2. Poradnia Logopedyczna

Pracownie:

1. Pracownia Badań Słuchu
2. Pracownia Densytometryczna
3. Pracownia Endoskopii
4. Pracownia Kapilaroskopii
5. Pracownia Laserowa
6. Zakład Rehabilitacji Leczniczej
  - 1) Pracownia Fizjoterapii
  - 2) Pracownia Fizykoterapii
  - 3) Pracownia Hydroterapii
  - 4) Pracownia Kinezyterapii
  - 5) Pracownia Krioterapii
  - 6) Pracownia Masażu Leczniczego

Podstawowa Opieka Zdrowotna:

1. Poradnia (gabinet) Lekarza Podstawowej Opieki Zdrowotnej
2. Poradnia (gabinet) Pielęgniarki Podstawowej Opieki Zdrowotnej
3. Poradnia (gabinet) Położnej Podstawowej Opieki Zdrowotnej
4. Poradnia (gabinet) Nocnej i Świątecznej Opieki Zdrowotnej
5. Punkt Szczepień
6. Gabinet Zabiegowy

7. Gabinety Medycyny Szkolnej

8. Zespół Transportu Sanitarnego

Pozostałe:

1. Ambulatorium Ogólne

2. Ośrodek Rehabilitacji Diennej

3. Ośrodek Rehabilitacji Diennej dla Dzieci

4. Ośrodek Dzielny Rehabilitacji Kardiologicznej

Ad. III PION ADMINISTRACYJNO-EKONOMICZNY

1. Z-ca Dyrektora ds. Administracyjno-Ekonomicznych

1) Dział ds. Informatyki

2) Dział ds. Administracyjnych

3) Dział ds. Zamówień Publicznych i Zaopatrzenia

4) Dział ds. Techniczno-Gospodarczych

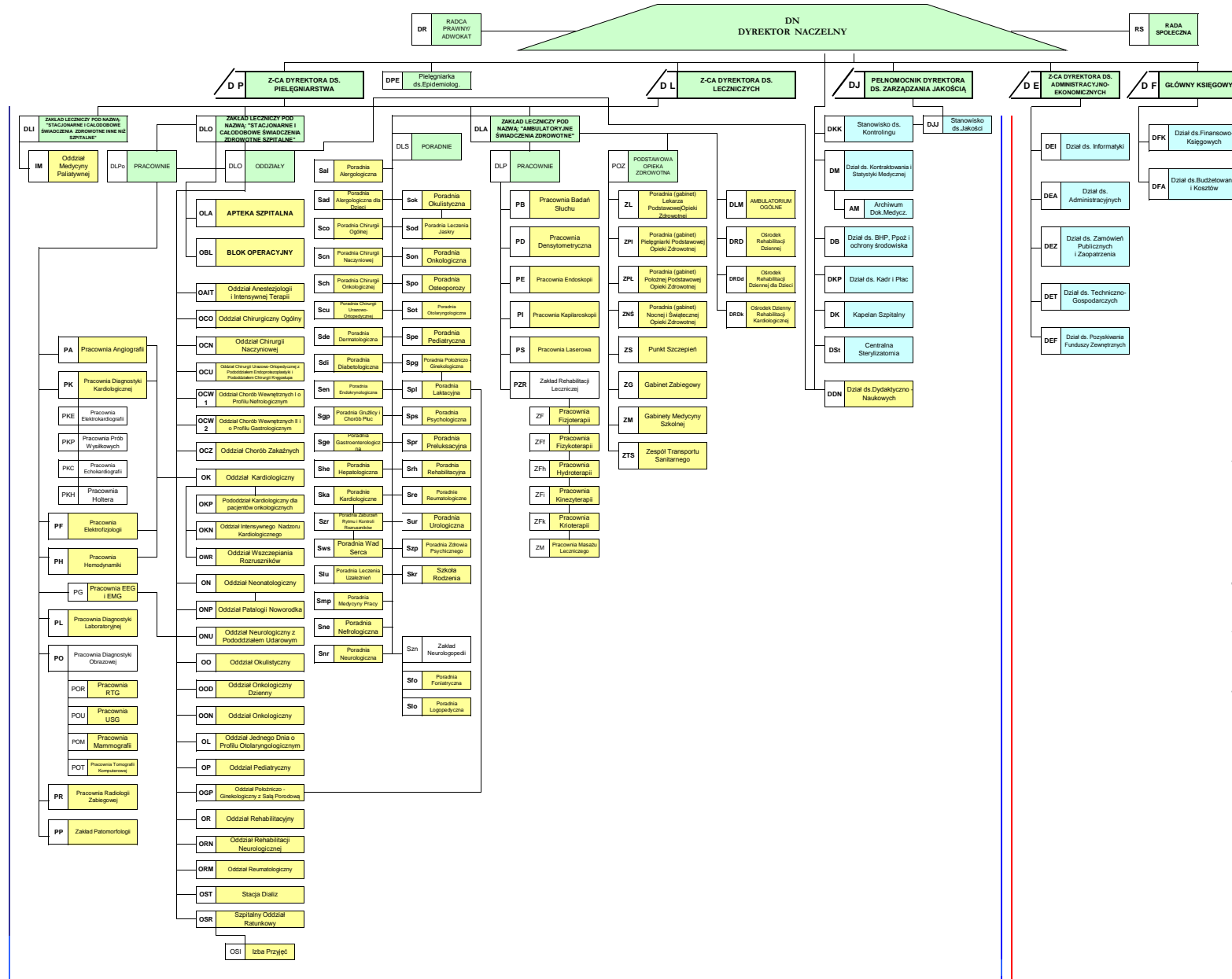
5) Dział ds. Pozyskiwania Funduszy Zewnętrznych

Ad. IV PION FINANSOWY

1. Główny Księgowy

1) Dział ds. Finansowo-Księgowych

2) Dział ds. Budżetowania i Kosztów



Załącznik nr 2 do Statutu Powiatowego Zakładu Opieki Zdrowotnej w Starachowicach