



# DZIENNIK URZĘDOWY

## WOJEWÓDZTWA ŚWIĘTOKRZYSKIEGO

---

Kielce, dnia 28 marca 2013 r.

Poz. 1479

### ZARZĄDZENIE NR 2/2013 REGIONALNEGO DYREKTORA OCHRONY ŚRODOWISKA W KIELCACH

z dnia 27 marca 2013 r.

#### w sprawie ustanowienia planu ochrony dla rezerwatu przyrody „Zachełmie”

Na podstawie art. 19 ust. 6 ustawy z dnia 16 kwietnia 2004r. o ochronie przyrody (Dz. U. z 2009 r. Nr 151, poz. 1220, Nr 157, poz. 1241, Nr 215, poz.1664 i Dz. U. z 2010 r. Nr 76, poz. 489, Nr 119, poz. 804 oraz Dz. U. z 2011 r. Nr 34, poz. 170, Nr 94, poz. 549, Nr 208, poz. 1241, Nr 224, poz. 1337, Dz. U. z 2012 r. poz. 985, Dz. U. z 2013 r. poz. 7 i poz. 73) zarządza się, co następuje:

**§ 1.** Ustanawia się plan ochrony dla rezerwatu przyrody „Zachełmie”, zwanego dalej rezerwatem.

**§ 2. 1.** Celem ochrony przyrody w rezerwacie jest zachowanie ze względów społecznych, naukowych i dydaktycznych terenu kamieniołomu Zachełmie ze stanowiskiem paleontologicznym najstarszych na świecie tropów czworonogów wraz z formami tektonicznymi, skałami i minerałami oraz całym bogactwem roślin, grzybów i zwierząt.

2. Przyrodniczymi i społecznymi uwarunkowaniami realizacji celu ochrony, o którym mowa w ust. 1 są:

- 1) unikalne odsłonięcia skalne ze skamieniałymi tropami najstarszych na świecie czworonogów (*Tetrapoda*), skamieniałymi śladami bezkręgowców oraz abiotycznymi strukturami zachowanymi na wielu powierzchniach dolomitów;
- 2) interesujące zjawiska geologiczne: niezgodność kątowna utworów dewońskich z utworami permsko-triasowymi oraz przejawy mineralizacji kalcytu i rud żelaza;
- 3) flora i fauna chroniona i zagrożona związana m.in. ze specyficznym siedliskiem powstałym na terenie dawnego wyrobiska;
- 4) proces sukcesji wtórnej;
- 5) narażenie znacznej części rezerwatu na silną antropopresję;
- 6) zapewnienie możliwości zrównoważonego wykorzystania dydaktycznego, edukacyjnego i turystycznego.

**§ 3.** Identyfikację oraz określenie sposobów eliminacji lub ograniczania istniejących i potencjalnych zagrożeń wewnętrznych i zewnętrznych oraz ich skutków zawiera załącznik Nr 1 do zarządzenia. **§ 4.** Teren rezerwatu objęty jest ochroną czynną.

**§ 5.** Określenie działań ochronnych na obszarze ochrony czynnej, z podaniem ich rodzaju, zakresu i lokalizacji oraz kosztu ich wykonania zawiera załącznik Nr 2 do zarządzenia.

**§ 6.** Wskazanie obszarów i miejsc udostępnianych dla celów naukowych, edukacyjnych, turystycznych i rekreacyjnych oraz określenie sposobów ich udostępniania zawiera załącznik Nr 3 do zarządzenia.

**§ 7.** Na terenie rezerwatu nie przewiduje się miejsc prowadzenia działalności wytwórczej, handlowej i rolniczej.

§ 8. Zarządzenie wchodzi w życie po upływie 14 dni od dnia ogłoszenia.

Regionalny Dyrektor  
Ochrony Środowiska

**Waldemar Pietrasik**

Załącznik Nr 1 do Zarządzenia Nr 2/2013

Regionalnego Dyrektora Ochrony Środowiska w Kielcach

z dnia 27 marca 2013 r.

**Identyfikacja oraz określenie sposobów eliminacji lub ograniczania istniejących i potencjalnych zagrożeń wewnętrznych i zewnętrznych oraz ich skutków**

Lp.	Identyfikacja zagrożeń wewnętrznych i zewnętrznych		Sposoby eliminacji lub ograniczania istniejących i potencjalnych zagrożeń wewnętrznych i zewnętrznych oraz ich skutków
<b>Zagrożenia wewnętrzne</b>			
1.	<b>Istniejące</b>	Wpływ turystycznego i edukacyjnego użytkowania rezerwatu na ekosystemy, florę i faunę oraz tropy Tetrapoda	Zwiększenie nadzoru nad rezerwatem, zabezpieczenie tropów, wykonanie infrastruktury zabezpieczającej i porządkującej ruch turystyczny
2.		Wietrzenie i erozja wyeksponowanych tropów	Wykonanie zadania chroniącego przed czynnikami atmosferycznymi. Impregnacja skał środkami chroniącymi je przed wietrzeniem i erozją
3.		Osypywanie się skarp wyrobiska	Oczyszczenie z bloków i rumoszu, wyprofilowanie i ustabilizowanie
4.		Sukcesja wtórna (zarastanie)	Stałe i systematyczne przeciwdziałanie zarastaniu
5.		Palenie ognisk	Podniesienie świadomości ekologicznej mieszkańców
6.	<b>Potencjalne</b>	Degradacja zbiorowisk roślinnych i przyrody nieożywionej w wyniku niekontrolowanej penetracji wnętrza rezerwatu przez ludzi	Wytyczenie szlaków turystycznych. Przeciwdziałanie oddalaniu się zwiedzających ze szlaków turystycznych i dróg, poprzez wytyczenie ścieżek i wykonanie barierek
<b>Zagrożenia zewnętrzne</b>			
7.	<b>Istniejące</b>	Wnikanie obcych floryze Polski gatunków roślin	Eliminacja w stadium siewek
8.		Rozjeżdżanie przez motocyklistów	Edukacja społeczeństwa
9.	<b>Potencjalne</b>	Nielegalne pozyskiwanie okazów skał	Edukacja społeczeństwa

Załącznik Nr 2 do Zarządzenia Nr 2/2013

Regionalnego Dyrektora Ochrony Środowiska w Kielcach

z dnia 27 marca 2013 r.

**Określenie działań ochronnych na obszarze ochrony czynnej, z podaniem ich rodzaju, zakresu i lokalizacji oraz kosztu ich wykonania**

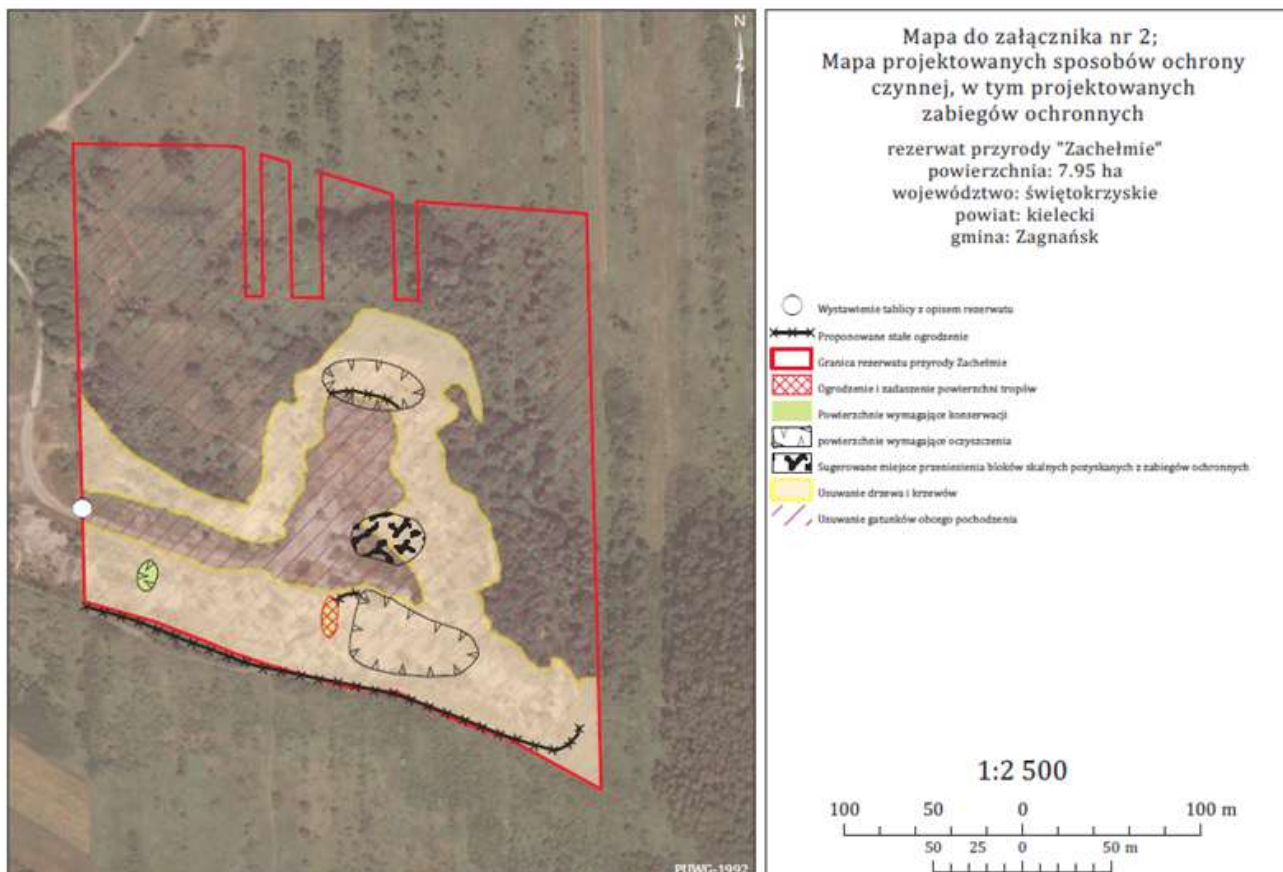
Lp.	Rodzaj działań ochronnych	Zakres działań ochronnych	Lokalizacja działań ochronnych	Termin realizacji	Ocena przewidywanych skutków planu, szacunkowe koszty realizacji [zł]
1.	Zabezpieczenie powierzchni ze śladami Tetrapoda	Wykonanie ogrodzenia wraz z zadaszeniem, chroniącego przed możliwością swobodnego wchodzenia oraz czynnikami atmosferycznymi, nad powierzchnią z licznymi tropami Tetrapoda (pow. ok. 20 m <sup>2</sup> ).	Działka nr 400/7, w miejscu wskazanym na „Mapie projektowanych sposobów ochrony czynnej, w tym projektowanych zabiegów ochronnych”	Zabieg jednorazowy	8000
		Konserwacja skał z tropami odpowiednimi metodami środkami chemicznymi. Na etapie wdrożeniowym projektu niezbędne będą doświadczenia w celu określenia ilości wykonanych zabiegów koniecznych do osiągnięcia efektu optymalnego (tj. oszacowanie stopnia penetracji oraz stopnia wysycenia przestrzeni spękaniowych). Sugerowany preparat – PIASKOWIEC PRO – profesjonalny środek do zabezpieczania i pielęgnacji kamienia naturalnego.	Działka nr 400/7, w miejscu wskazanym na „Mapie projektowanych sposobów ochrony czynnej, w tym projektowanych zabiegów ochronnych”	Zabieg należy wykonać 2-3 krotnie	100 zł/m <sup>2</sup>
		Przeniesienie ok. 10	Działka nr 400/7,	Zabieg	2000

		izolowanych bloków o pow. od 1 do 5 m <sup>2</sup> , z zachowanymi tropami, na pasach parciających przy pomocy dźwigu na spąg kamieniołomu, gdzie mogłyby utworzyć rodzaj ogródka skalnego z objaśnieniem w formie tablic.	w miejscu wskazanym na „Mapie projektowanych sposobów ochrony czynnej, w tym projektowanych zabiegów ochronnych”	jednorazowy	
2.	Zabezpieczenie powierzchni z hakiem zboczowym	Otoczenie 3-metrowym pasem bezpieczeństwa osłoniętym siatką; ogrodzenie metalową balustradą/poręczą systemową o dł. ok. 10 mb.; wykonanie stalowego wzmocnienia o specjalnej konstrukcji (tj. z samoregulującymi się strefami buforującymi naciski wywierane przez dynamiczny twór skalny).	Działka nr 400/7, w miejscu wskazanym na „Mapie projektowanych sposobów ochrony czynnej, w tym projektowanych zabiegów ochronnych”	Zabieg jednorazowy	80000
3.	Zabezpieczenie powierzchni z elementami strukturalnymi	Usunięcie luźnych odłamków i bloków skalnych z pow. ok. 200 m <sup>2</sup> ; celowe wyeksponowanie wybranych powierzchni ławic.	Działka nr 400/6, w miejscu wskazanym na „Mapie projektowanych sposobów ochrony czynnej, w tym projektowanych zabiegów ochronnych”	Zabieg jednorazowy	1000
		Konserwacja chemiczna (wg metodyki przedstawionej w pkt. 1.).	Działka nr 400/7, w miejscu wskazanym na „Mapie projektowanych sposobów ochrony czynnej, w tym projektowanych zabiegów ochronnych”	Zabieg należy wykonać 2-3 krotnie	100zł/m <sup>2</sup>
4.	Zabezpieczenie	Oczyszczenie	Działka nr 400/7,	Zabieg	1000

	powierzchni obrazującej mineralizację	stanowiska z obecnych głązów.	w miejscu wskazanym na „Mapie projektowanych sposobów ochrony czynnej, w tym projektowanych zabiegów ochronnych”	jednorazowy	
		Ustawienie metalowej bariery o dł. ok. 30 m uniemożliwiającej podejście do samej ściany.	Działka nr 400/7, w miejscu wskazanym na „Mapie projektowanych sposobów ochrony czynnej, w tym projektowanych zabiegów ochronnych”	Zabieg jednorazowy	3000
5.	Wykonanie stałego ogrodzenia na południowej granicy rezerwatu	Ustawienie bariery metalowej na południowej granicy rezerwatu, na odcinku ok. 300 mb.	Działki nr 400/6, 400/7, w miejscu wskazanym na „Mapie projektowanych sposobów ochrony czynnej, w tym projektowanych zabiegów ochronnych”	Zabieg jednorazowy	12000
6.	Zapobieganie zarastaniu	Usuwanie drzew i krzewów przy użyciu sprzętu mechanicznego, ze ścian kamieniołomu oraz z fragmentów muraw kserotermicznych.	Działki nr 400/6, 400/7, w miejscu wskazanym na „Mapie projektowanych sposobów ochrony czynnej, w tym projektowanych zabiegów ochronnych”	Systematycznie w miarę potrzeby	10000
7.	Usuwanie gatunków roślin obcego pochodzenia ( <i>Padus serotina</i> , <i>Reynoutria japonica</i> , <i>Solidago</i> )	Usuwanie ręczne, wykaszanie, wykopywanie. Drzewa i krzewy należy usuwać zimą, rośliny zielne przez cały rok.	Działki nr 400/6, 400/7	Systematycznie w miarę potrzeby	3000

	<i>gigantea</i> )				
8.	Zabezpieczenie zbiorów skamieniałości	Budowa Geomuzeum	Południowo – wschodnia część rezerwatu (działka nr 400/7)	Pierwsze dziesięciolecie obowiązywania planu ochrony	5000000
9.	Sprzątanie rezerwatu	Usuwanie odpadów stałych z terenu rezerwatu.	Działki nr 400/6, 400/7	1-2 razy w roku lub w miarę potrzeby	200
10.	Wstawienie tablicy Informacyjnej		Działka nr 400/6, przy granicy rezerwatu, w miejscu wskazanym na „Mapie projektowanych sposobów ochrony czynnej, w tym projektowanych zabiegów ochronnych”	Zabieg jednorazowy	1000

- graficzne wskazanie obszarów obejmujących działania ochronne obrazuje mapa „Projektowane sposoby ochrony czynnej, w tym projektowane zabiegi ochronne”.



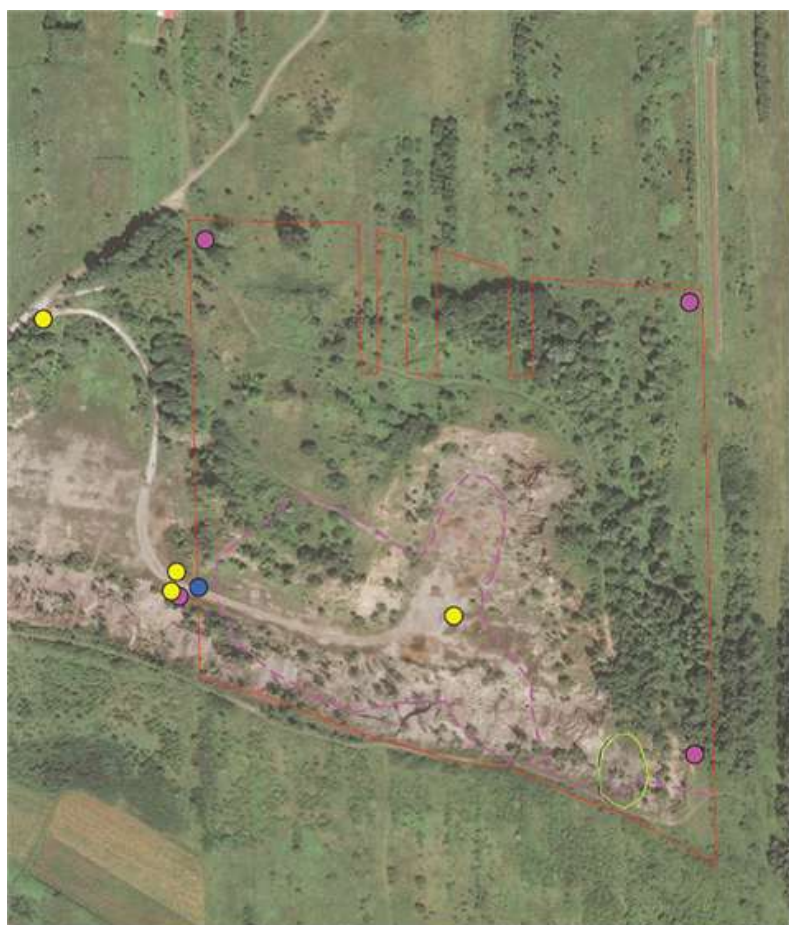
Załącznik Nr 3 do Zarządzenia Nr 2/2013

Regionalnego Dyrektora Ochrony Środowiska w Kielcach  
z dnia 27 marca 2013 r.**Wskazanie obszarów i miejsc udostępnianych dla celów naukowych, edukacyjnych, turystycznych i rekreacyjnych oraz określenie sposobów ich udostępniania**

Lp.	Cel udostępniania	Obszary i miejsca udostępnione	Sposoby udostępniania
1.	Edukacyjny, turystyczny	Miejsca eksponowania walorów przyrody nieożywionej wraz z projektowaną ścieżką dydaktyczną	Ogólnodostępna ścieżka dydaktyczna
	Edukacyjny, turystyczny	Południowo –wschodnia część rezerwatu	Proponowany pawilon Geomuzeum.
	Edukacyjny, turystyczny	Zadaszenie nad powierzchnią z występującymi tropami tetrapodów	Ogólnodostępna ścieżka dydaktyczna

Nie wyznacza się obszarów i miejsc udostępnionych na terenie rezerwatu przyrody Zachelmie dla celów naukowych.

- graficzne wskazanie obszarów obrazuje mapa „Obszary i miejsca udostępniane dla celów edukacyjnych, turystycznych rezerwatu przyrody Zachelmie.”



Mapa do załącznika nr 3:  
Obszary i miejsca udostępniane dla celów naukowych, edukacyjnych i turystycznych

rezerwat przyrody "Zachelmie"  
powierzchnia: 7.95 ha  
województwo: świętokrzyskie  
powiat: kielecki  
gmina: Zagnańsk

skala 1:2500

- tablica urzędowa
- tablica informacyjno-edukacyjna
- proponowana tablica informacyjno-edukacyjna
- propozycja ścieżki edukacyjnej
- miejsce pod infrastrukturę turystyczną
- granica rezerwatu przyrody Zachelmie