



DZIENNIK URZĘDOWY

WOJEWÓDZTWA ŚWIĘTOKRZYSKIEGO

Kielce, dnia 30 grudnia 2013 r.

Poz. 4443

UCHWAŁA NR XL/202/2013 RADY MIEJSKIEJ W KOPRZYWNICY

z dnia 20 listopada 2013 r.

w sprawie uchwalenia i zmiany miejscowego planu zagospodarowania przestrzennego miejscowości Koprzywnica gm. Koprzywnica

Na podstawie art. 18 ust. 2 pkt 5 i art. 40 ust. 1 ustawy z dnia 8 marca 1990 r. o samorządzie gminnym (Dz. U. z 2013 r., poz. 594 z późn. zm.) oraz art. 20 ust. 1 i art. 27 ustawy z dnia 27 marca 2003 r. o planowaniu i zagospodarowaniu przestrzennym (Dz. U. z 2012r. poz. 647 z późn. zm.) i stwierdzeniu, że I zmiana miejscowego planu zagospodarowania przestrzennego miejscowości Koprzywnica nie narusza ustaleń Studium uwarunkowań i kierunków zagospodarowania przestrzennego Miasta i Gminy Koprzywnica uchwalonego uchwałą nr XXXVII/181/02 Rady Miejskiej w Koprzywnicy z dnia 4 października 2002r., zmienionego uchwaloną uchwałą Nr XLVI/210/10 Rady Miejskiej w Koprzywnicy z dnia 27 października 2010 r. i dalej uchwałą Nr XL/201/2013 Rady Miejskiej w Koprzywnicy z dnia 20 listopada 2013r. Rada Miejska w Koprzywnicy postanawia, co następuje:

§ 1.1. Uchwała się I zmianę miejscowego planu zagospodarowania przestrzennego miejscowości Koprzywnica gm. Koprzywnica uchwalonego uchwałą Nr XIII/80/2011 Rady Miejskiej w Koprzywnicy z dnia 28 października 2011r. ogłoszonego w Dzienniku Urzędowym Województwa Świętokrzyskiego z 2012r. poz.301 i 302 z dnia 23 stycznia 2012r. zwanej dalej „zmianą planu”, w części obejmującej działkę nr ew. 2330/5 o powierzchni 1,46 ha

2. Integralną częścią uchwały są następujące załączniki:

- 1) załącznik nr 1 - rysunek zmiany planu w skali 1:2000;
- 2) rozstrzygnięcie o sposobie realizacji zapisanych w planie inwestycji z zakresu infrastruktury technicznej, które należą do zadań własnych gminy oraz zasadach ich finansowania.

§ 2. W uchwale, o której mowa w § 1, wprowadza się następujące zmiany: Po § 17 wprowadza się § 17 A z ustaleniami dla terenu oznaczonego na rysunku zmiany planu symbolem 8UP w brzmieniu:

„§ 17. 1. § 17A.1. Ustala się podstawowe przeznaczenie terenu pod zabudowę usługowo-produkcyjną i magazynową (hale produkcyjne, składy, magazyny, hurtownie),

2. Jako przeznaczenie uzupełniające ustala się:

- 1) obiekty biurowe, administracyjne oraz pozostałe związane z funkcją podstawową;
- 2) urzędnia i sieci infrastruktury technicznej;
- 3) obiekty małej architektury;
- 4) zieleni ozdobną i rekreacyjną;
- 5) miejsca parkingowe i dojazdy niezbędne dla obsługi przeznaczenia podstawowego;

3. Zasady kształtowania zabudowy i zagospodarowania terenu:

- 1) wyznacza się nieprzekraczalną linię zabudowy od linii rozgraniczającej drogi, oznaczonej na rysunku planu symbolem KDL - 8 m;
- 2) co najmniej 20% działki stanowić powinna powierzchnia biologicznie czynna;
- 3) wskaźnik intensywności zabudowy nie może przekraczać 0,8;
- 4) nie dopuszcza się grodzenia posesji od strony ciągów komunikacyjnych przy użyciu prefabrykowanych przęseł betonowych (dopuszczalne są prefabrykowane kształtki betonowe do budowy słupków i murków cokołowych z ażurowym wypełnieniem elementami drewnianymi lub metalowymi);
- 5) forma architektoniczna zabudowy usługowo-produkcyjnej:
 - a) wysokość budynków – do 3 kondygnacji nadziemnych, maksymalnie 15 m licząc od projektowanego poziomu terenu do kalenicy dachu (dla budowli technologicznych m.in. kominy wentylacyjne, grzewcze – do 25 m);
 - b) dachy dwu- lub wielospadowe o kącie nachylenia głównych połaci od 20° do 45° (dopuszcza się płaski stropodach);
 - c) pokrycie dachów w ciemnej kolorystyce (brązowe lub brązowo-czerwone), ceramiczne lub imitujące dachówkę fakturą i kolorem”.

§ 3. Wykonanie uchwały powierza się Burmistrzowi Miasta i Gminy Koprzywnica.

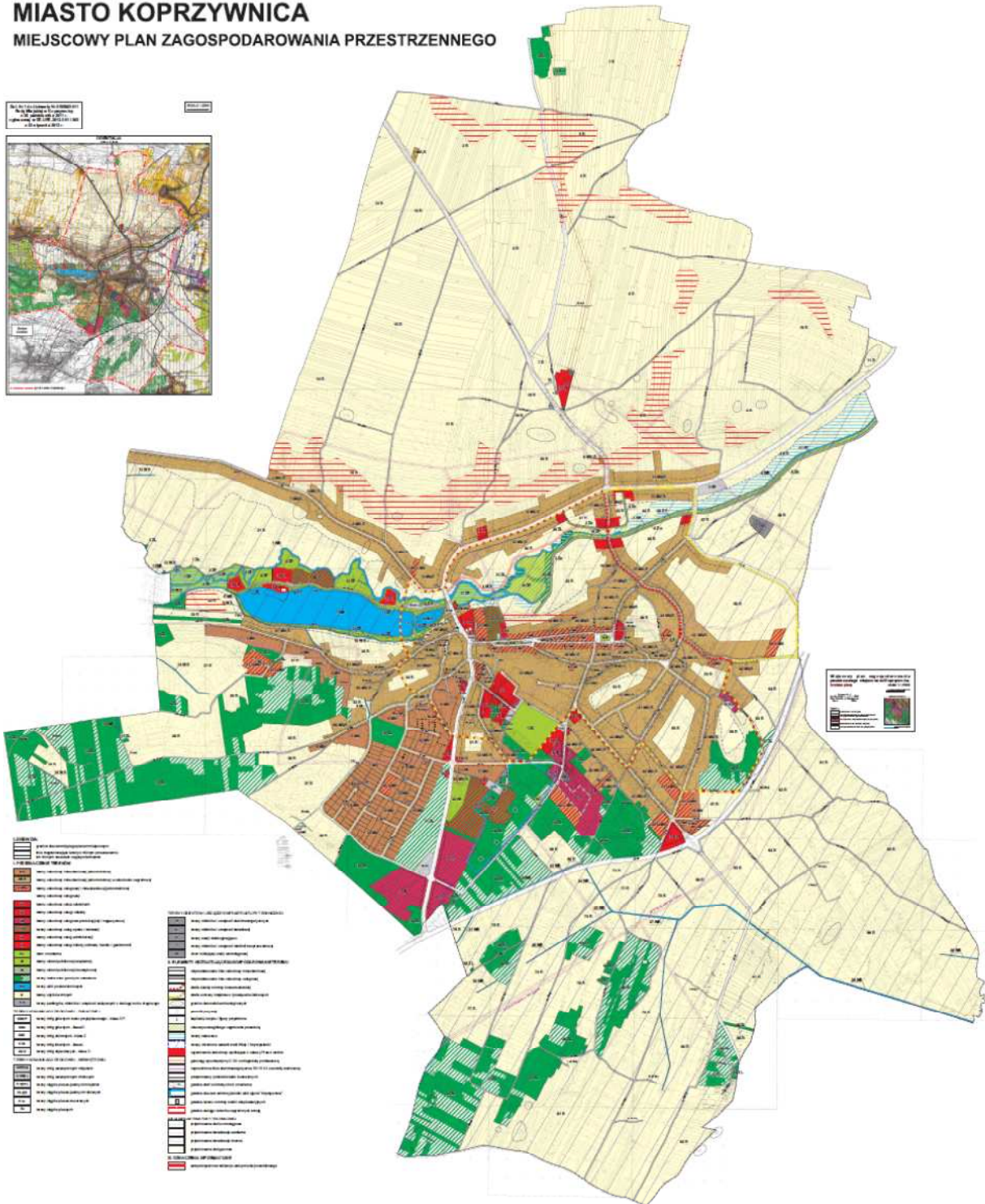
§ 4. Uchwała wchodzi w życie po upływie 14 dni od ogłoszenia w Dzienniku Urzędowym Województwa Świętokrzyskiego.

Przewodnicząca Rady
Miejskiej

inż. Anna Paluch

**Załącznik Nr 1
do Uchwały Nr XL/202/2013
Rady Miejskiej w Koprzywnicy
z dnia 20 listopada 2013 r.**

MIASTO KOPRZYWNICA
MIEJSCOWY PLAN ZAGOSPODAROWANIA PRZESTRZENNEGO



**Załącznik Nr 2
do Uchwały Nr XL/202/2013
Rady Miejskiej w Koprzywnicy
z dnia 20 listopada 2013 r.**

w sprawie: I zmiany miejscowego planu zagospodarowania przestrzennego miejscowości Koprzywnica gm. Koprzywnica

ROZSTRZYGNIECIE O SPOSOBIE REALIZACJI ZAPISANYCH W PLANIE INWESTYCJI Z ZAKRESU INFRASTRUKTURY TECHNICZNEJ, KTÓRE NALEŻĄ DO ZADAŃ WŁASNYCH GMINY ORAZ ZASADACH ICH FINANSOWANIA

Na podstawie art. 20 ust. 1 ustawy z dnia 27 marca 2003 roku o planowaniu i zagospodarowaniu przestrzennym (Dz. U. z 2012r. poz. 647 z późn. zm.) Rada Miejska w Koprzywnicy rozstrzyga, co następuje:

§ 1. Inwestycje z zakresu infrastruktury technicznej służące zaspokojeniu zbiorowych potrzeb mieszkańców, stanowią – zgodnie z art. 7 ust. 1 ustawy z dnia 8 marca 1990 r. o samorządzie gminnym (Dz. U. z 2013r. poz. 594 z późn. zm.) – zadania własne Gminy, z wyłączeniem zadań, o których mowa w przepisach odrębnych.

§ 2. Realizacja celów publicznych, na terenach nie będących we władaniu Gminy, wymaga przeprowadzenia postępowania wywłaszczeniowego, o którym mowa w przepisach o gospodarce nieruchomościami lub pozyskania terenów dla realizacji tych celów w formie zamiany na nieruchomości będące we władaniu Gminy.

§ 3. Finansowanie inwestycji z zakresu infrastruktury technicznej, które należą do zadań własnych Gminy oraz ujętych w niniejszym planie, podlega przepisom ustawy z dnia 27 sierpnia 2009r. o finansach publicznych (Dz. U. Nr 157 poz. 1240 z późn. zm.).

§ 4.1. Środki na realizację inwestycji z zakresu infrastruktury technicznej, które należą do zadań własnych Gminy, pochodzą z budżetu Gminy oraz będą pozyskiwane w ramach strukturalnych funduszy na rozwój regionalny, pożyczek i kredytów preferencyjnych lub umów z innymi podmiotami. Limity wydatków budżetowych oraz wieloletnie plany inwestycyjne są każdorazowo ujęte w budżecie Gminy na każdy rok.

2. Starania o pozyskanie środków strukturalnych funduszy na rozwój regionalny, pożyczek i kredytów preferencyjnych będą prowadzone samodzielnie przez Gminę.

3. Realizacja inwestycji z zakresu infrastruktury technicznej, należącej do zadań własnych Gminy, prowadzona będzie we współdziałaniu z innymi podmiotami publicznymi i prywatnymi działającymi i inwestującymi na terenie Gminy, tak aby optymalizować wydatki publiczne, w szczególności poprzez koordynację prac przy realizacji poszczególnych rodzajów uzbrojenia terenu wraz z budową nawierzchni ulic.

4. Jako główne zasady realizacji z zakresu infrastruktury technicznej, należącej do zadań własnych Gminy, przyjmuje się uwzględnienie szeroko pojętego interesu publicznego mieszkańców oraz rachunku ekonomicznego uwzględniającego efektywność inwestycji, czyli wysokość nakładów przypadającego na jednego mieszkańca korzystającego z wybudowanej infrastruktury.

§ 5. Łączne koszty przygotowania nieruchomości, w zakresie określonym na poszczególne cele, pochodzić będą z budżetu Gminy. Koszty te określa się na podstawie indywidualnych ocen i wycen z uwzględnieniem prognozy skutków finansowych uchwalenia I zmiany miejscowego planu zagospodarowania przestrzennego miejscowości Koprzywnica.