



DZIENNIK URZĘDOWY

WOJEWÓDZTWA ŚWIĘTOKRZYSKIEGO

Kielce, dnia 9 października 2012 r.

Poz. 2686

UCHWAŁA NR XXI/147/2012 RADY POWIATU W SANDOMIERZU

z dnia 19 września 2012 r.

w sprawie zmiany nazwy Samodzielnego Publicznego Zespołu Zakładów Opieki Zdrowotnej w Sandomierzu i nadania statutu.

Na podstawie art. 12 pkt 11 ustawy z dnia 5 czerwca 1998 r. o samorządzie powiatowym (Dz. U. z 2001 r. nr 142, poz. 1592 z późn. zm.) i art. 42 ust. 4 ustawy z dnia 15 kwietnia 2011 r. o działalności leczniczej (Dz.U. Nr 112, poz. 654 z późn. zm.) uchwała się co następuje:

§ 1. Zmienia się nazwę Samodzielnego Publicznego Zespołu Zakładów Opieki Zdrowotnej w Sandomierzu na Szpital Specjalistyczny Ducha Świętego w Sandomierzu.

§ 2. Nadaje się statut Szpitalowi Specjalistycznemu Ducha Świętego w Sandomierzu, którego treść stanowi załącznik do niniejszej uchwały.

§ 3. Wykonanie uchwały powierza się Zarządowi Powiatu i Dyrektorowi Szpitala Specjalistycznego Ducha Świętego w Sandomierzu.

§ 4. Traci moc statut nadany uchwałą Nr XVIII/136/2012 Rady Powiatu w Sandomierzu z dnia 26 czerwca 2012 r. w sprawie nadania statutu Samodzielnego Publicznego Zespołu Zakładów Opieki Zdrowotnej w Sandomierzu.

§ 5. Uchwała wchodzi w życie po upływie 14 dni od dnia ogłoszenia w Dzienniku Urzędowym Województwa Świętokrzyskiego.

Przewodniczący Rady
Powiatu

Tomasz Huk

Załącznik Nr 1 do Uchwały Nr XXI/147/2012
Rady Powiatu w Sandomierzu
z dnia 19 września 2012 r.

STATUT SZPITALA SPECJALISTYCZNEGO DUCHA ŚWIĘTEGO W SANDOMIERZU

Rozdział I Postanowienia ogólne

§ 1

Szpital Specjalistyczny Ducha Świętego w Sandomierzu działa na podstawie :

- 1) ustawy z dnia 13 października 1998 r. - Przepisy wprowadzające ustawy reformujące administrację publiczną (Dz. U. Nr 133 poz. 872 z późn. zm.),
- 2) ustawy z dnia 15 kwietnia 2011 r. o działalności leczniczej (Dz. U. Nr 112 poz. 654 z późn. zm.),
- 3) ustawy z dnia 29 września 1994 r. o rachunkowości (Dz. U. z 2009 r. Nr 152 poz. 1223 z późn. zm.),
- 4) ustawy z dnia 27 sierpnia 2004 r. o świadczeniach opieki zdrowotnej finansowanych ze środków publicznych (Dz. U. z 2008 r. Nr 164 poz. 1027 z późn. zm.),
- 5) ustawy z dnia 27 czerwca 1997 r. o służbie medycyny pracy (Dz. U. z 2004 r. Nr 125 poz. 1317 z późn. zm.),
- 6) rozporządzenia Ministra Zdrowia z dnia 20 lipca 2011 r. w sprawie kwalifikacji wymaganych od pracowników na poszczególnych rodzajach stanowisk pracy w podmiotach leczniczych nie będących przedsiębiorcami (Dz. U. Nr 151 poz. 896 z późn. zm.),
- 7) rozporządzenia Ministra Zdrowia z dnia 2 lutego 2011 r. w sprawie wymagań, jakim powinny odpowiadać pod względem fachowym i sanitarnym pomieszczenia i urządzenia zakładu opieki zdrowotnej (Dz. U. Nr 31 poz. 158),
- 8) statutu.

§ 2

Statut Szpitala Specjalistycznego Ducha Świętego w Sandomierzu zwanym dalej „Statutem” określa cele i zadania, siedzibę Zakładu i obszar działania, rodzaje i zakres udzielanych świadczeń zdrowotnych, organy zakładu i strukturę organizacyjną oraz formę gospodarki finansowej.

§ 3

Podmiotem tworzącym Szpital Specjalistyczny Ducha Świętego w Sandomierzu jest Powiat Sandomierski.

§ 4

1. Firma podmiotu leczniczego niebędącego przedsiębiorcą brzmi: „Szpital Specjalistyczny Ducha Świętego w Sandomierzu”.
2. Dopuszcza się możliwość używania nazwy skróconej w brzmieniu: „SSDŚ w Sandomierzu”.
3. Szpital Specjalistyczny Ducha Świętego w Sandomierzu może używać znaku słowno-graficznego w postaci:



SZPITAL SPECJALISTYCZNY

DUCHA ŚWIĘTEGO

w SANDOMIERZU

4. Szpital Specjalistyczny Ducha Świętego w Sandomierzu zwany dalej „Zakładem” wpisany jest do rejestru podmiotów wykonujących działalność leczniczą prowadzonego przez Wojewodę Świętokrzyskiego pod numerem 000000014784. Zakład uzyskał osobowość prawną z chwilą wpisania do rejestru publicznych zakładów opieki zdrowotnej prowadzonego przez Sąd Rejonowy w Kielcach, X Wydział Gospodarczy Krajowego Rejestru Sądowego pod numerem - KRS:0000022231, w dniu 30 listopada 1998 r.
5. Siedziba Zakładu mieści się w Sandomierzu przy ul. Schinzla 13.
6. Szpital Specjalistyczny Ducha Świętego w Sandomierzu funkcjonuje w formie samodzielnego publicznego zakładu opieki zdrowotnej.

§ 5

1. Szpital Specjalistyczny Ducha Świętego w Sandomierzu prowadzi działalność leczniczą polegającą na udzielaniu świadczeń zdrowotnych ludności na obszarze działania obejmującym powiat sandomierski.
2. Zakład może udzielać usług zainteresowanym podmiotom na podstawie zawartej umowy.

Cele i zadania podmiotu

§ 6

1. Rodzaje działalności leczniczej:
 - 1) stacjonarne i całodobowe świadczenia zdrowotne tj. działania służące zachowaniu, ratowaniu, przywracaniu lub poprawie zdrowia oraz inne działania medyczne wynikające z procesu leczenia lub przepisów odrębnych regulujących zasady ich wykonywania.
 - 2) świadczenia szpitalne – wykonywane całą dobę kompleksowe świadczenia zdrowotne polegające na diagnozowaniu, leczeniu, pielęgnacji i rehabilitacji, które nie mogą być realizowane w ramach innych stacjonarnych i całodobowych świadczeń zdrowotnych lub ambulatoryjnych świadczeń zdrowotnych; świadczeniami szpitalnymi są także świadczenia udzielane z zamiarem zakończenia ich udzielania w okresie nieprzekraczającym 24 godzin, oraz świadczenia z zakresu diagnostyki medycznej.
 - 3) inne niż szpitalne – stacjonarne i całodobowe świadczenia zdrowotne polegające w szczególności na:
 - a) udzielaniu całodobowych świadczeń zdrowotnych, które obejmują swoim zakresem pielęgnację i rehabilitację pacjentów niewymagających hospitalizacji, oraz zapewnianiu im produktów leczniczych i wyrobów medycznych, pomieszczeń i żywienia odpowiednich do stanu zdrowia, a także prowadzeniu edukacji zdrowotnej dla pacjentów i członków ich rodzin oraz przygotowaniu tych osób do samoopieki i samopielęgnacji w warunkach domowych;
 - b) udzielaniu całodobowych świadczeń zdrowotnych, które obejmują swoim zakresem pielęgnację, opiekę i rehabilitację pacjentów niewymagających hospitalizacji, oraz zapewnianiu im produktów leczniczych potrzebnych do kontynuacji leczenia, pomieszczeń i żywienia odpowiednich do stanu zdrowia, a także prowadzeniu edukacji zdrowotnej dla pacjentów i członków ich rodzin oraz

- przygotowaniu tych osób do samoopieki i samopielęgnacji w warunkach domowych;
- c) udzielaniu świadczeń zdrowotnych polegających na działaniach usprawniających, które służą zachowaniu, przywracaniu i poprawie zdrowia;
 - d) sprawowaniu wszechstronnej opieki zdrowotnej, psychologicznej i społecznej nad pacjentami znajdującymi się w stanie terminalnym oraz opieki nad rodzinami tych pacjentów.
- 4) ambulatoryjne świadczenia zdrowotne – obejmują świadczenia podstawowej lub specjalistycznej opieki zdrowotnej oraz świadczenia z zakresu rehabilitacji leczniczej, udzielane w warunkach niewymagających ich udzielania w trybie stacjonarnym i całodobowym w odpowiednio urządzonej, stałym pomieszczeniu, medycyny pracy.
 2. Realizacja zadań dydaktycznych i badawczych w powiązaniu z udzielaniem świadczeń zdrowotnych i promocją zdrowia, w tym wdrażaniem nowych technologii medycznych oraz metod leczenia.
 3. Uczestnictwo w przygotowywaniu osób do wykonywania zawodu medycznego i kształceniu osób wykonujących zawód medyczny na zasadach określonych w odrębnych przepisach regulujących kształcenie tych osób.
 4. Świadczenia zdrowotne udzielane przez Zakład obejmują:
 - 1) diagnostykę i porady lekarskie,
 - 2) leczenie,
 - 3) badania i terapię psychologiczną,
 - 4) rehabilitację leczniczą,
 - 5) opiekę nad kobietą ciężarną, jej płodem, porodem i położeniem oraz nad noworodkiem,
 - 6) opiekę nad zdrowym dzieckiem,
 - 7) badania diagnostyczne w tym analitykę medyczną,
 - 8) pielęgnację chorych,
 - 9) czynności techniczne z zakresu zaopatrzenia w przedmioty ortopedyczne i środki pomocnicze,
 - 10) orzekanie i opiniowanie o stanie zdrowia,
 - 11) zapobieganie powstawaniu urazów i chorób poprzez działania profilaktyczne oraz szczepienia ochronne,
 - 12) pielęgnację i opiekę nad niepełnosprawnymi,
 - 13) medycynę paliatywną,
 - 14) transport sanitarny.
 5. Zakład może prowadzić inną działalność niż działalność lecznicza nieuciążliwą dla pacjenta oraz przebiegu leczenia w zakresie:
 - 1) usług diagnostycznych,
 - 2) wynajmu i dzierżawy pomieszczeń i gruntów, wynajmu miejsc noclegowych,
 - 3) wynajmu i użyczenia aparatury i sprzętu medycznego oraz sprzętu użytkowego,
 - 4) usług pralniczych,
 - 5) sterylizacji sprzętu,
 - 6) usług gastronomicznych,
 - 7) usług kserograficznych,
 - 8) sprzedaży mediów (np. energia cieplna, woda itp.)
 6. Świadczenia zdrowotne mogą być udzielane stacjonarnie w oddziałach szpitalnych, zakładach – diagnostyki laboratoryjnej, radiologii, patomorfologii, oraz przez szpitalny oddział ratunkowy lub ambulatoryjnie w poradniach specjalistycznych lekarskich, psychologicznych, zakładzie rehabilitacji.
 7. Świadczeń zdrowotnych udzielają pracownicy zatrudnieni na podstawie umów o pracę, umów cywilno-prawnych jak również podmioty lecznicze z którymi Zakład zawarł umowy kontraktowe w zakresie specjalistycznej opieki lekarskiej nad chorymi w dni

- powszednie w godz. od 7⁰⁰ do 14³⁵ i 14³⁵ do 7⁰⁰ dnia następnego lub od 7⁰⁰ do 7⁰⁰ dnia następnego oraz w dni wolne od pracy, niedziele i święta w godz. od 7⁰⁰ do 7⁰⁰.
8. Zakład realizuje zadania w ramach powszechnego obowiązku obrony w ochronie zdrowia.

§ 7

1. Zakład udziela świadczeń bezpłatnych, za częściową odpłatnością lub odpłatnie na zasadach określonych ustawowo, w przepisach odrębnych lub na podstawie umowy cywilno – prawnej.
2. W wykonywaniu zadań Zakład współdziała z Wojewódzką Stacją Sanitarno Epidemiologiczną, innymi podmiotami leczniczymi i jednostkami organizacyjnymi oraz instytucjami wykonującymi zadania z dziedziny pomocy społecznej, stowarzyszeniami, organizacjami społecznymi i innymi podmiotami działającymi na rzecz ochrony zdrowia.

Rozdział II

Struktura organizacyjna Szpitala Specjalistycznego Ducha Świętego w Sandomierzu

§ 8

1. W skład Zakładu wchodzi następujące piony:
 - 1) pion działalności leczniczej:
 - a) szpital,
 - b) ambulatorium,
 - 2) pion ekonomiczny,
 - 3) pion eksploatacyjno-administracyjny,
 - 4) pion organizacyjno-prawny,
 - 5) dział rozliczeń świadczeń zdrowotnych i statystyki medycznej,
 - 6) samodzielne stanowiska.
2. Szczegółową strukturę organizacyjną pionu działalności leczniczej Zakładu określa schemat organizacyjny stanowiący Załącznik Nr 1 do Statutu, natomiast strukturę organizacyjną pionów ekonomicznego, eksploatacyjno-administracyjnego, organizacyjno-prawnego, działu rozliczeń świadczeń zdrowotnych i statystyki medycznej, samodzielnych stanowisk oraz zakresy działalności tych komórek określa Regulamin Organizacyjny Zakładu.

Rozdział III

Zarządzanie Szpitalem Specjalistycznym Ducha Świętego w Sandomierzu

Organy Zakładu

§ 9

1. Organami Zakładu są:
 - 1) Dyrektor Zakładu,
 - 2) Rada Społeczna.
2. Pracą Zakładu kieruje i reprezentuje go na zewnątrz Dyrektor.
3. Dyrektor samodzielnie podejmuje decyzje dotyczące Zakładu i ponosi za nie odpowiedzialność.

4. Z Dyrektorem nawiązuje się stosunek pracy na podstawie powołania, umowy o pracę lub na podstawie umowy cywilno-prawnej. Zarząd Powiatu w Sandomierzu decyduje o formie nawiązania stosunku pracy.
5. Dyrektor jest kierownikiem zakładu pracy i przełożonym wszystkich pracowników Zakładu.
6. Dyrektor zatrudnia po przeprowadzeniu konkursów ordynatorów, naczelną pielęgniarkę i oddziałowe pielęgniarki.
7. W przypadku gdy zgodnie z regulaminem organizacyjnym oddziałem kieruje lekarz niebędący ordynatorem, na stanowisko lekarza kierującego oddziałem konkursu nie przeprowadza się.
8. Kierownik/Ordynator Oddziału zarządza Działem, w skład którego wchodzi komórki organizacyjne Szpitala i Ambulatorium zgodnie z załącznikiem Nr 2 określającym szczegółową strukturę pionu działalności leczniczej Zakładu w celach zarządczych.
W zakresie poradni specjalistycznych Kierownik/Ordynator Oddziału ściśle współpracuje z Kierownikiem Poradni Specjalistycznych.
9. Oświadczenia woli w imieniu Zakładu składa Dyrektor lub inna osoba przez niego upoważniona.
10. Organem doradczym Dyrektora jest Rada Społeczna.

§ 10

1. Dyrektor kieruje Zakładem przy pomocy:
 - 1) Zastępcy Dyrektora d/s Lecznictwa,
 - 2) Głównego Księgowego,
 - 3) Naczelniej Pielęgniarki,
 - 4) Kierowników komórek organizacyjnych wchodzących w skład Zakładu.
2. Zasady zatrudnienia osób wymienionych w ust. 1 określają odrębne przepisy.
3. Zastępca Dyrektora może pełnić funkcję kierownika jednego z działów wchodzących w skład Zakładu.
4. W razie nieobecności Dyrektora zastępstwo wykonuje Z-ca Dyrektora ds. Lecznictwa lub inna upoważniona przez Dyrektora osoba.

§ 11

Zasady wynagradzania pracowników Zakładu ustala regulamin wynagradzania dla pracowników Zakładu, który wszedł w życie z dniem 1 lipca 2004 r.

Rozdział IV

Rada Społeczna Szpitala Specjalistycznego Ducha Świętego w Sandomierzu

§ 12

1. Rada Społeczna jest organem inicjującym i opiniodawczym podmiotu tworzącego oraz organem doradczym Dyrektora.
2. Radę Społeczną powołuje, odwołuje oraz zwołuje jej pierwsze posiedzenie Rada Powiatu Sandomierskiego.
3. Skład Rady Społecznej:
 - 1) Przewodniczący Rady – Starosta Sandomierski lub osoba przez niego wyznaczona,
 - 2) Członkowie Rady:
 - a) przedstawiciel Wojewody Świętokrzyskiego,

- b) przedstawiciele wybrani przez Radę Powiatu w Sandomierzu w liczbie nieprzekraczającej 15 osób.
- 4. Członkiem Rady Społecznej Zakładu nie może być osoba zatrudniona w tym Zakładzie.
- 5. Kadencja Rady Społecznej trwa 4 lata.

§ 13

- 1. W posiedzeniach Rady Społecznej uczestniczy Dyrektor Zakładu oraz przedstawiciele organizacji związkowych działających w Zakładzie.
- 2. W posiedzeniach Rady Społecznej mogą uczestniczyć z głosem doradczym przedstawiciele samorządów zawodów medycznych.

§ 14

Zadania Rady Społecznej określa ustawa o działalności leczniczej:

- 1) przedstawianie podmiotowi tworzącemu wniosków i opinii w sprawach:
 - a) zbycia aktywów trwałych oraz zakupu lub przyjęcia darowizny nowej aparatury i sprzętu medycznego,
 - b) związanych z przekształceniem lub likwidacją, rozszerzeniem lub ograniczeniem działalności,
 - c) przyznawania kierownikowi nagród,
 - d) rozwiązywania stosunku pracy lub umowy cywilnoprawnej z kierownikiem.
- 2) przedstawianie kierownikowi wniosków i opinii w sprawach:
 - a) planu finansowego, w tym planu inwestycyjnego,
 - b) rocznego sprawozdania z planu finansowego, w tym planu inwestycyjnego,
 - c) kredytów bankowych lub dotacji,
 - d) podziału zysku,
 - e) zbycia aktywów trwałych oraz zakupu lub przyjęcia darowizny nowej aparatury i sprzętu medycznego,
 - f) regulaminu organizacyjnego.
- 3) dokonywanie okresowych analiz skarg i wniosków wnoszonych przez pacjentów, z wyłączeniem spraw podlegających nadzorowi medycznemu;
- 4) opiniowanie wniosku w sprawie czasowego zaprzestania działalności leczniczej;
- 5) wykonywanie innych zadań określonych w ustawie i statucie.

§ 15

- 1. Odwołanie członka Rady Społecznej przed upływem kadencji może nastąpić w przypadku:
 - 1) rezygnacji z funkcji członka Rady Społecznej,
 - 2) na wniosek Przewodniczącego – w przypadku nie wywiązania się przez członka Rady Społecznej z powierzonych obowiązków.
- 2. O odwołaniu członka Rady Społecznej przed upływem kadencji Przewodniczący zawiadamia Radę Powiatu w Sandomierzu.

§ 16

- 1. Rada Społeczna działa w oparciu o regulamin działalności Rady Społecznej uchwalony przez siebie, zatwierdzony przez podmiot tworzący.
- 2. Obsługę sekretarską i biurową Rady Społecznej zapewnia Dyrektor Zakładu.
- 3. Niezbędne materiały na posiedzenia Rady Społecznej przygotowuje administracja Zakładu.

§ 17

Spory wynikłe pomiędzy Dyrektorem Zakładu a Radą Społeczną w zakresie podjętych uchwał przez Radę i nie rozwiązane drogą negocjacji stron, z pisemnymi stanowiskami stron przekazuje się do rozstrzygnięcia podmiotowi tworzącemu.

Rozdział V**Gospodarka Finansowa****§ 18**

1. Zakład prowadzi gospodarkę finansową na podstawie planu ustalonego przez Dyrektora Zakładu. Zakład pokrywa z posiadanych środków i uzyskiwanych przychodów, koszty działalności i zobowiązania na zasadach określonych w ustawie o działalności leczniczej oraz w oparciu o obowiązujące przepisy prawa.
2. Zakład prowadzi rachunkowość w oparciu o ustawę z dnia 29 września 1994 r. o rachunkowości (Dz. U. z 2009 r. Nr 152 poz. 1213 z późn. zm.).
3. Przekazywanie środków publicznych Zakładowi odbywa się w oparciu o:
 - 1) ustawę z dnia 27 sierpnia 2004 r. o świadczeniach opieki zdrowotnej finansowanych ze środków publicznych (Dz. U. z 2008 r. Nr 164 poz. 1027 z późn. zm.),
 - 2) ustawę z dnia 22 lipca 2006 r. o przekazaniu środków finansowych świadczeniodawcom na wzrost wynagrodzeń (Dz. U. Nr 149 poz. 1076),
 - 3) oraz inne przepisy prawa regulujące ten zakres.

§ 19

1. Wartość majątku Zakładu określa :
 - 1) fundusz założycielski,
 - 2) fundusz zakładu.
2. Fundusz założycielski Zakładu stanowi wartość wydzielonej Zakładowi części mienia jednostki samorządu terytorialnego.
3. Fundusz Zakładu stanowi wartość majątku Zakładu po odliczeniu funduszu założycielskiego.

§ 20

1. Zakład może uzyskiwać środki finansowe:
 - 1) z odpłatnej działalności leczniczej, chyba że przepisy odrębne stanowią inaczej,
 - 2) z wydzielonej działalności innej niż wymieniona w pkt 1,
 - 3) z darowizn, zapisów, spadków oraz ofiarności publicznej, także pochodzenia zagranicznego,
 - 4) na realizację innych zadań określonych odrębnymi przepisami,
 - 5) na pokrycie ujemnego wyniku finansowego, na zasadach określonych w ustawie o działalności leczniczej.
2. Zakład może otrzymywać środki publiczne z przeznaczeniem na:
 - 1) realizację zadań w zakresie programów zdrowotnych i promocji zdrowia w tym na zakup aparatury i sprzętu medycznego oraz wykonanie innych inwestycji koniecznych do realizacji tych zadań,
 - 2) remonty,
 - 3) inne niż określone w pkt 1 inwestycje, w tym zakup aparatury i sprzętu medycznego,
 - 4) realizację projektów finansowych z udziałem środków pochodzących z budżetu Unii Europejskiej lub innych niż wymienione środków pochodzących ze źródeł

- zagranicznych niepodlegających zwrotowi na zasadach określonych w odrębnych przepisach,
- 5) cele określone w odrębnych przepisach oraz umowach międzynarodowych,
 - 6) realizację programów wieloletnich,
 - 7) pokrycie kosztów kształcenia i podnoszenia kwalifikacji osób wykonujących zawody medyczne,
 - 8) wykonanie dodatkowych zadań nałożonych przez organ sprawujący nadzór w przypadkach określonych w ustawie o działalności leczniczej.

§ 21

Zakład sporządza bilans, ustala wynik finansowy działalności, prowadzi rachunek przychodów i kosztów w oparciu o powszechnie obowiązujące w tym zakresie przepisy.

§ 22

1. Roczne sprawozdanie finansowe podlega weryfikacji sprawdzającej jego rzetelność i prawidłowość stosownie do obowiązujących przepisów.
2. Biegłego rewidenta przeprowadzającego badanie sprawozdania finansowego wybiera Zakład zawierając z biegłym rewidentem umowę o badanie.

§ 23

1. O podziale nadwyżki finansowej decyduje Dyrektor po zasięgnięciu opinii Rady Społecznej.
2. Ujemny wynik finansowy Zakład pokrywa we własnym zakresie.
3. Podmiot tworzący Zakład może, w terminie 3 miesięcy od upływu terminu zatwierdzenia sprawozdania finansowego Szpitala Specjalistycznego Ducha Świętego w Sandomierzu, pokryć ujemny wynik finansowy za rok obrotowy tego Zakładu, jeżeli wynik ten, po dodaniu kosztów amortyzacji, ma wartość ujemną – do wysokości tej wartości.
4. Ujemny wynik finansowy i koszty amortyzacji, o których mowa w ust. 3, dotyczą roku obrotowego objętego sprawozdaniem finansowym.
5. W przypadku niepokrycia ujemnego wyniku finansowego w sposób określony w ust. 3 podmiot tworzący w terminie 12 miesięcy od upływu terminu określonego w ust. 3 podejmuje uchwałę o zmianie formy organizacyjno prawnej albo o likwidacji Szpitala Specjalistycznego Ducha Świętego w Sandomierzu.

§ 24

Nadwyżkę przychodów nad kosztami uzyskaną z prowadzonej działalności gospodarczej innej niż świadczenie usług działalności leczniczej oraz środki finansowe uzyskane ze zbycia majątku trwałego i likwidowanych składników majątkowych przeznacza się na cele działalności statutowej.

Rozdział VI

Postanowienia końcowe

§25

1. Zmiana Statutu Zakładu następuje w takim trybie jak jego nadanie.
2. Statut wchodzi w życie z dniem nadania przez podmiot tworzący.

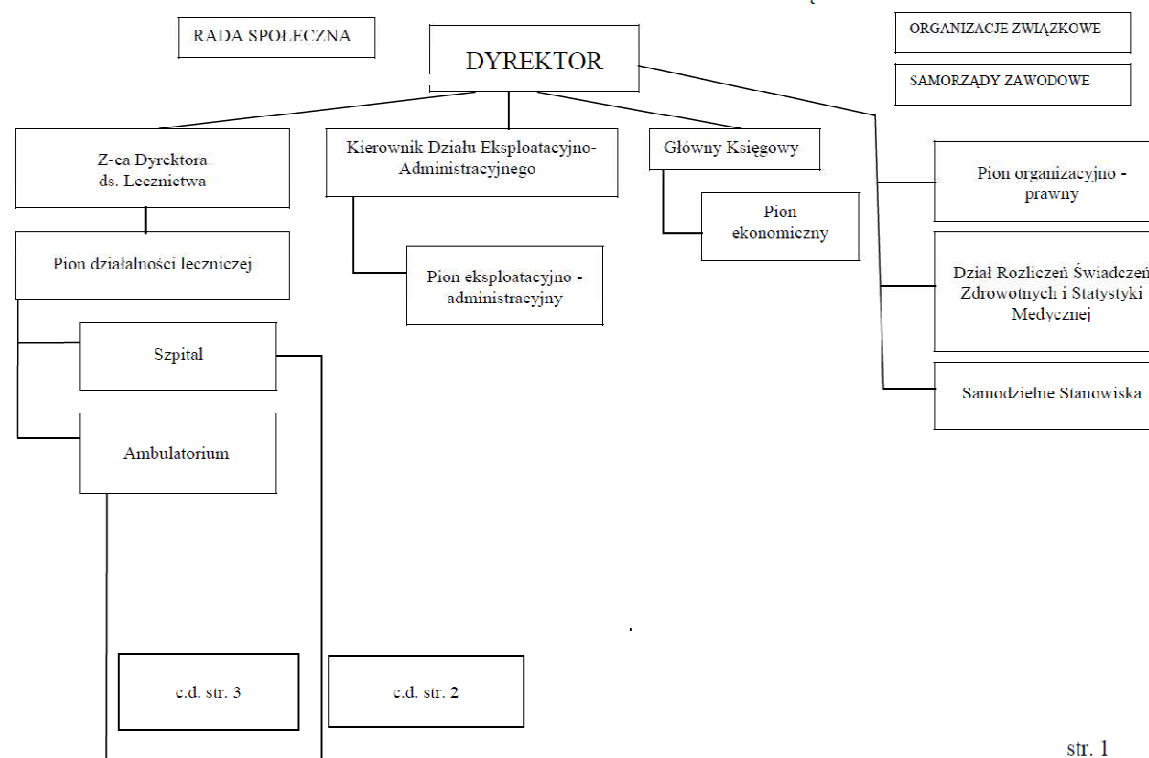
Załącznik Nr 2 do Uchwały Nr XXI/147/2012

Rady Powiatu w Sandomierzu

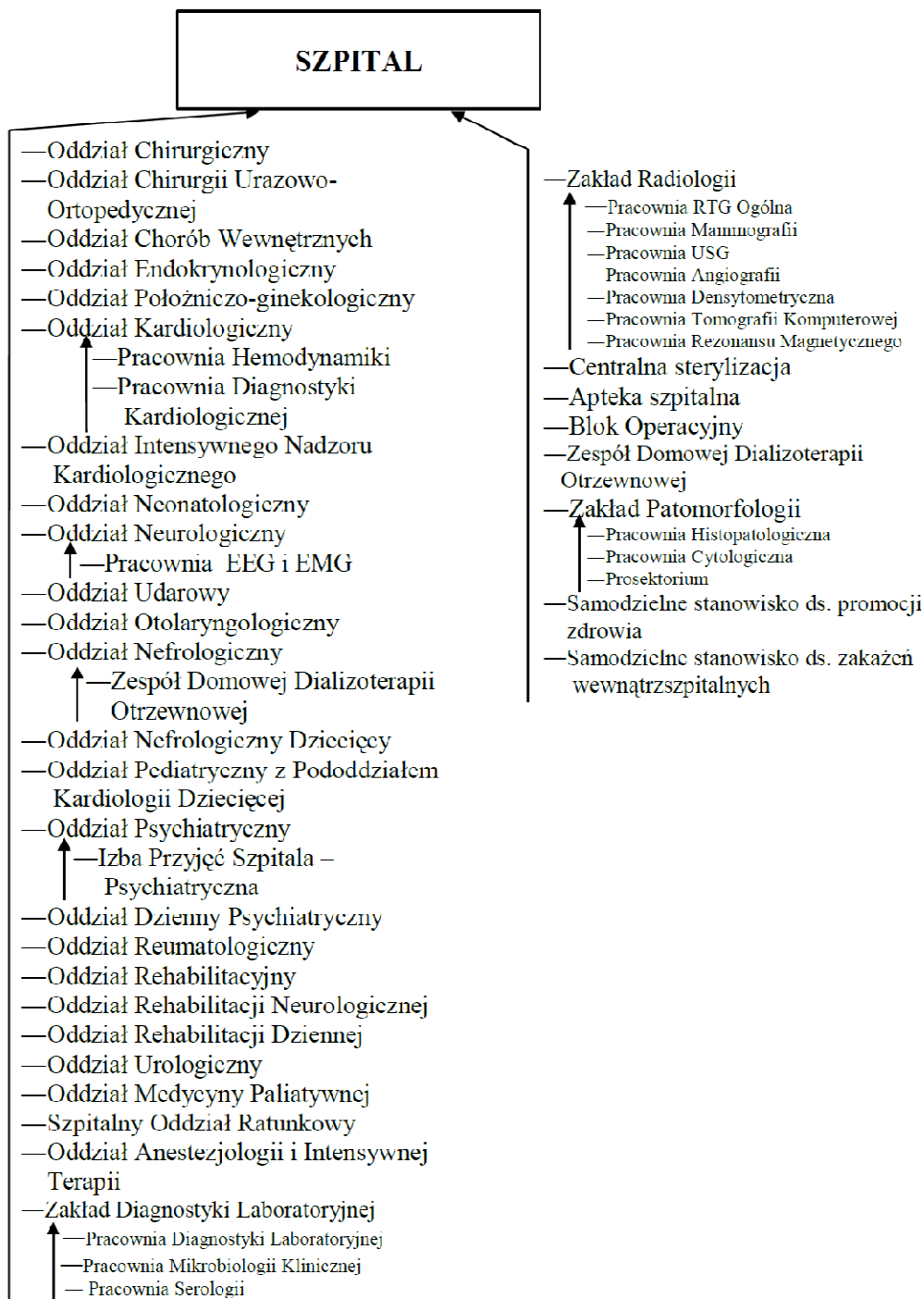
z dnia 19 września 2012 r.

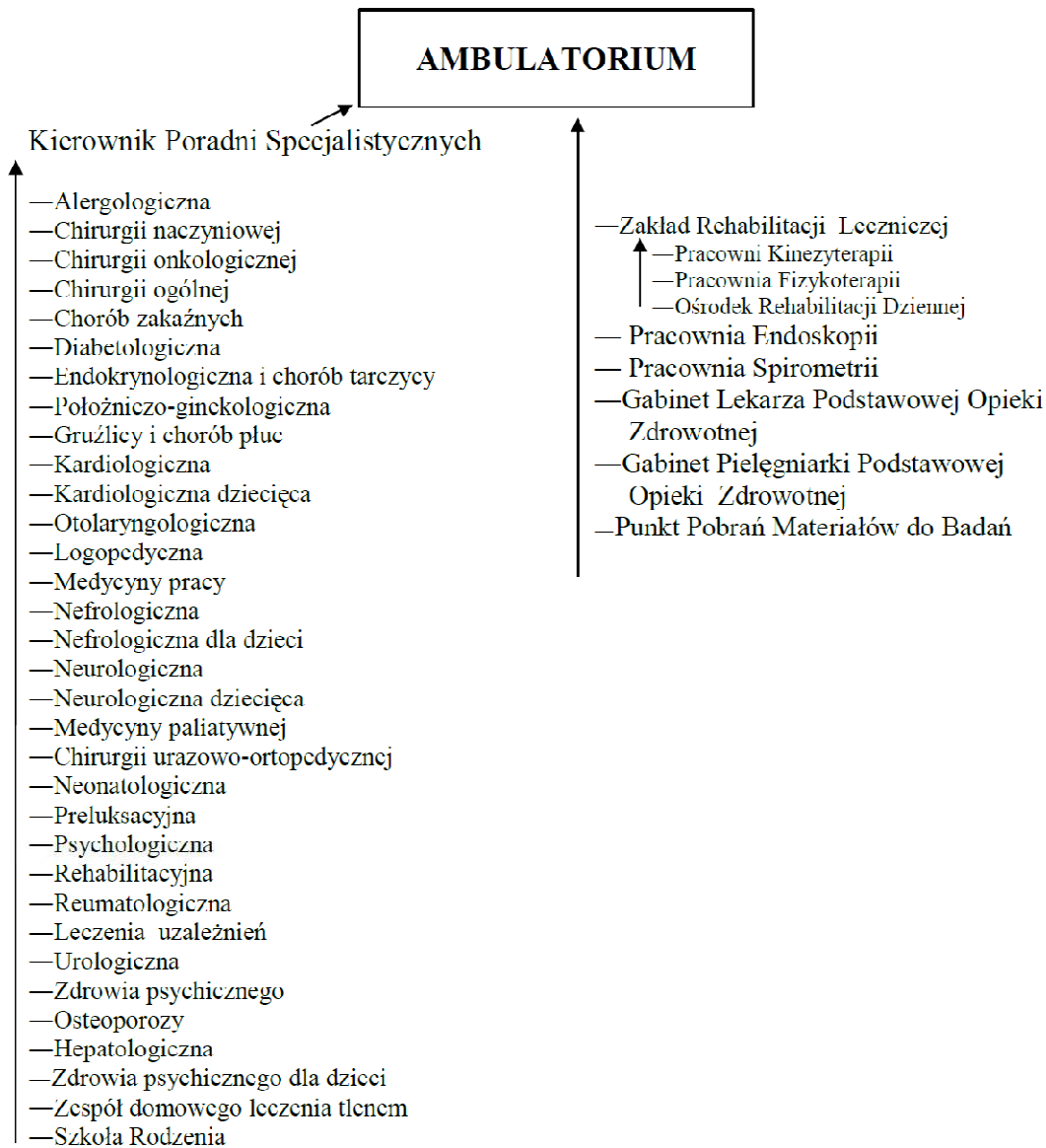
Załącznik Nr 1
do Statutu SSDŚ

SCHEMAT ORGANIZACYJNY SZPITALA SPECJALISTYCZNEGO DUCHA ŚWIĘTEGO W SANDOMIERZU



Załącznik Nr 3 do Uchwały Nr XXI/147/2012
Rady Powiatu w Sandomierzu
z dnia 19 września 2012 r.





Załącznik Nr 4 do Uchwały Nr XXI/147/2012
Rady Powiatu w Sandomierzu
z dnia 19 września 2012 r.

Załącznik Nr 2
do Statutu SSDŚ

