



DZIENNIK URZĘDOWY

WOJEWÓDZTWA OPOLSKIEGO

Opole, dnia 30 października 2024 r.

Poz. 2750

UCHWAŁA NR IX/36/2024 RADY GMINY ŁAMBINOWICE

z dnia 24 października 2024 r.

w sprawie uchwalenia miejscowego planu zagospodarowania przestrzennego części wsi Łambinowice, Budzieszowice, Wierzbie - „Fotowoltaika II”

Na podstawie art. 20 ust. 1 ustawy z dnia 27 marca 2003 r. o planowaniu i zagospodarowaniu przestrzennym (Dz. U. z 2023 r. poz. 977, 1506, 1597), zwanej dalej ustawą, w związku z art. 67 ust. 3 pkt 1, 2 i 4 ustawy z dnia 7 lipca 2023 r. o zmianie ustawy o planowaniu i zagospodarowaniu przestrzennym oraz niektórych innych ustaw (Dz. U. z 2023 r., poz. 1688) oraz na podstawie art. 18 ust. 2 pkt 5 ustawy z dnia 8 marca 1990 r. o samorządzie gminnym (Dz. U. z 2024 r. poz. 1465) w związku z Uchwałą Nr LXXII/477/2023 Rady Gminy Łambinowice z dnia 21 września 2023 r. w sprawie przystąpienia do sporządzenia miejscowego planu zagospodarowania przestrzennego części wsi Łambinowice, Budzieszowice, Wierzbie - „Fotowoltaika II”, stwierdzając, iż plan miejscowy w zakresie nie dotyczącym lokalizacji urządzeń wytwarzających energię z odnawialnych źródeł energii oraz ich stref ochronnych nie narusza ustaleń Studium uwarunkowań i kierunków zagospodarowania przestrzennego gminy Łambinowice przyjętego uchwałą Nr LXXII/475/2023 Rady Gminy Łambinowice z dnia 21 września 2023 r., Rada Gminy Łambinowice uchwala, co następuje:

Rozdział 1 Przepisy ogólne

§ 1.1. Uchwala się miejscowy plan zagospodarowania przestrzennego części wsi Łambinowice, Budzieszowice, Wierzbie - „Fotowoltaika II”, zwany dalej „planem”, w granicach określonych na rysunku planu.

2. Załącznikami do uchwały są:

- 1) część graficzna, rysunek planu wykonany w skali 1: 2000, stanowiący załącznik nr 1A, 1B, 1C, 1D, 1E, 1F i 1G;
- 2) rozstrzygnięcie o sposobie rozpatrzenia uwag wniesionych do projektu miejscowego planu zagospodarowania przestrzennego, stanowiące załącznik nr 2;
- 3) rozstrzygnięcie o sposobie realizacji, zapisanych w planie, inwestycji z zakresu infrastruktury technicznej, które należą do zadań własnych gminy, oraz zasadach ich finansowania, zgodnie z przepisami o finansach publicznych, stanowiące załącznik nr 3;
- 4) dane przestrzenne, stanowiące załącznik nr 4.

§ 2. 1. Ilekroć w niniejszej uchwale jest mowa o:

- 1) **liniach rozgraniczających** – należy przez to rozumieć linie ustalone na rysunku planu, wyznaczające granice terenów o różnym przeznaczeniu lub różnych zasadach zagospodarowania;

- 2) **nieprzekraczalnych liniach zabudowy** – należy przez to rozumieć linię, poza którą wyklucza się lokalizację budynków oraz konstrukcji, na których posadowione są urządzenia fotowoltaiczne. Linia ta nie dotyczy podziemnych części budynków;
- 3) **przeznaczeniu** – należy przez to rozumieć przeznaczenie terenu, które zostało ustalone jako jedyne lub dominujące na danym terenie;
- 4) **terenie** – należy przez to rozumieć część obszaru objętego planem, o określonym przeznaczeniu i określonych zasadach zagospodarowania, wyznaczonego na rysunku planu liniami rozgraniczającymi oraz oznaczonego symbolem.

Rozdział 2 **Ustalenia ogólne**

§ 3. 1. Następujące oznaczenia graficzne na rysunku planu są obowiązującymi ustaleniami planu:

- 1) granica obszaru objętego planem;
- 2) granica lokalizacji urządzeń wytwarzających energię z odnawialnych źródeł energii wraz ze strefą ochronną;
- 3) linie rozgraniczające;
- 4) nieprzekraczalne linie zabudowy;
- 5) strefa techniczna od napowietrznych linii elektroenergetycznych średniego napięcia 15 kV;
- 6) przeznaczenie terenów.

2. Następujące oznaczenia graficzne przedstawione na rysunku planu są oznaczeniami wynikającymi z przepisów odrębnych:

- 1) granica obszaru zabytkowego wpisanego do rejestru zabytków;
- 2) granica strefy ochrony sanitarnej od cmentarza - 50 i 150 m;
- 3) granica Głównego Zbiornika Wód Podziemnych nr 338 „Subzbiornik Paczków -Niemodlin”;
- 4) granica złoża wód leczniczych 16560 Grabin 5/1 (Odra);
- 5) strefa ograniczeń w zagospodarowaniu od obszaru kolejowego zgodnie z przepisami odrębnymi w zakresie transportu kolejowego.

3. Pozostałe oznaczenia graficzne przedstawione na rysunku planu mają charakter informacyjny.

§ 4. Ustala się następujące przeznaczenie terenu oraz odpowiadający mu symbol użyty w uchwale oraz na rysunku planu:

- 1) teren elektrowni słonecznej – **PEF**;
- 2) teren rolnictwa z zakazem zabudowy – **RN**;
- 3) teren lasu – **L**.

§ 5. W zakresie **zasad ochrony i kształtowania ład przestrzennego** ustala się:

- 1) realizację sieci, obiektów i urządzeń infrastruktury technicznej niezbędnych dla potrzeb lokalnych z zakresu: zaopatrzenia w wodę, odprowadzania i oczyszczania ścieków, odprowadzania wód opadowych, zaopatrzenia w energię elektryczną, zaopatrzenia w gaz i ciepło, telekomunikacji, z zastrzeżeniem pkt 3;
- 2) dopuszczenie dojazdów, dojazdów i dróg transportu rolnego, z zastrzeżeniem pkt 3;
- 3) realizację inwestycji wymienionych w pkt 1 i 2 przy zachowaniu przepisów odrębnych dotyczących ochrony gruntów rolnych i leśnych;
- 4) w sąsiedztwie linii kolejowej obowiązują nakazy, zakazy oraz ograniczenia wynikające z konieczności zapewnienia bezpieczeństwa ruchu kolejowego, a także zapewnienia eksploatacji linii kolejowej, działania urządzeń związanych z prowadzeniem ruchu kolejowego, co wynika z obowiązujących przepisów odrębnych w zakresie transportu kolejowego.

§ 6. W zakresie **zasad ochrony środowiska, przyrody i krajobrazu** ustala się:

- 1) zakaz lokalizowania zakładów o zwiększonym lub dużym ryzyku wystąpienia poważnych awarii w rozumieniu przepisów odrębnych;
- 2) dla urządzeń melioracji wodnej dopuszcza się roboty regulacyjne, konserwacyjne oraz związane z ochroną przeciwpowodziową i odtworzeniem linii brzegowej;
- 3) w przypadku zabudowy terenów zmeliorowanych ustala się obowiązek przebudowy systemu melioracji wodnej, w sposób umożliwiający jego prawidłowe funkcjonowanie oraz zapewniający swobodny przepływ wód;
- 4) ustala się zakaz odprowadzania wód opadowych i roztopowych z terenów sąsiednich na teren kolejowy i wykorzystywania do tego celu kolejowych urządzeń odwadniających.

§ 7. W zakresie zasad ochrony dziedzictwa kulturowego i zabytków, w tym krajobrazów kulturowych oraz dóbr kultury współczesnej:

- 1) na obszarze objętym planem częściowo zlokalizowany jest zabytek wpisany do rejestru zabytków, obejmujący wskazany na rysunku planu miejscowego: Miejsce Pamięci Narodowej, dawniej Pomnik Pamięci Narodowej, były obóz jeniecki w Łambinowicach, objęty ochroną konserwatorską na podstawie decyzji nr 1937/68 z dnia 01.06.1968 r., rozszerzenie z dnia 01.08.2022 r. - dla którego obowiązują przepisy odrębne dotyczące ochrony zabytków i opieki nad zabytkami;
- 2) w przypadku natrafienia podczas prac ziemnych lub robót budowlanych na przedmiot o cechach zabytku należy postępować zgodnie z przepisami odrębnymi, dotyczącymi ochrony zabytków i opieki nad zabytkami;
- 3) nie wprowadza się ustaleń dla krajobrazów kulturowych ze względu na brak takich obszarów;
- 4) nie ustala się ochrony dóbr kultury współczesnej ze względu na ich brak.

§ 8. 1. W zakresie granic i sposobów zagospodarowania terenów lub obiektów podlegających ochronie, na podstawie odrębnych przepisów, terenów górniczych, a także obszarów szczególnego zagrożenia powodzią, obszarów osuwania się mas ziemnych, krajobrazów priorytetowych określonych w audycie krajobrazowym oraz w planach zagospodarowania przestrzennego województwa obowiązują:

- 1) ograniczenia w zagospodarowaniu terenów położonych w strefie ochrony sanitarnej od cmentarza - 50 m i 150 m, na zasadach ustalonych w przepisach odrębnych;
- 2) ograniczenia w zagospodarowaniu terenów wynikające z przepisów odrębnych określonych dla stref kontrolowanych od gazociągów;
- 3) ograniczenia w zagospodarowaniu wynikające z lokalizacji terenów w strefie ograniczeń w zagospodarowaniu od obszaru kolejowego zgodnie z przepisami odrębnymi w zakresie transportu kolejowego, dla której obowiązują ustalenia zawarte w §10 pkt 4.

2. Ujawnia się w planie:

- 1) Główny Zbiornik Wód Podziemnych nr 338 „Subzbiornik Paczków - Niemodlin”;
- 2) złoża wód leczniczych 16560 Grabin 5/1 (Odra).

§ 9. W zakresie zasad i warunków scalania i podziału nieruchomości, w przypadku przeprowadzenia procedury scalania i podziału nieruchomości na gruntach innych niż rolne i leśne, ustala się:

- 1) wielkość działki nie mniejszą niż 1000 m²;
- 2) szerokość frontu działki nie mniejszą niż: 20 m;
- 3) kąt położenia granic działek w stosunku do linii rozgraniczającej z drogą, z której ustalono obsługę komunikacyjną na 90°, z dopuszczeniem odstępstwa o nie więcej niż 20°.

§ 10. W zakresie szczególnych warunków zagospodarowania terenów oraz ograniczeń w ich użytkowaniu, w tym zakaz zabudowy ustala się:

- 1) dopuszczenie lokalizacji przedsięwzięć mogących zawsze znacząco i potencjalnie znacząco oddziaływać na środowisko w rozumieniu przepisów odrębnych;

- 2) strefę ochronną od urządzeń wytwarzających energię z odnawialnych źródeł energii związaną z ograniczeniami w zabudowie, zagospodarowaniu i użytkowaniu terenu oraz występowaniem znaczącego oddziaływania urządzeń na środowisko;
- 3) strefę techniczną od napowietrznych linii elektroenergetycznych średniego napięcia 15 kV na odległość po 7 m od osi linii po każdej ze stron, w której ustala się zakaz lokalizacji zabudowy, a wszelka działalność inwestycyjna w terenach objętych strefą musi być zgodna z przepisami odrębnymi;
- 4) zagospodarowanie terenów sąsiadujących z terenami kolejowymi w celu zapewnienia eksploatacji linii kolejowej, działania urządzeń związanych z prowadzeniem ruchu kolejowego, a także bezpieczeństwa ruchu kolejowego zgodnie z zakazami, nakazami i ograniczeniami określonymi w przepisach odrębnych.

§ 11. 1. W zakresie zasad modernizacji, rozbudowy i budowy systemów komunikacji ustala się:

- 1) obsługę komunikacyjną terenu objętego planem miejscowym z przyległych dróg wewnętrznych i publicznych, zlokalizowanych poza granicami planu miejscowego;
- 2) obowiązek zapewnienia miejsc do parkowania w formie parkingów terenowych w granicach terenu, na którym zlokalizowana jest inwestycja w liczbie nie mniejszej niż 1 miejsce parkingowe na 4 zatrudnionych w produkcji;
- 3) w ramach wyznaczonych miejsc, o których mowa w pkt 3 obowiązuje zapewnienie miejsc na parkowanie pojazdów zaopatrzonych w kartę parkingową w ilości nie mniejszej niż:
 - a) 1 stanowisko – jeżeli liczba stanowisk wynosi 6–40,
 - b) 2 stanowiska – jeżeli liczba stanowisk wynosi 41–100,
 - c) 3 stanowiska – jeżeli liczba stanowisk wynosi 101–200,
 - d) 3% ogólnej liczby stanowisk, jeżeli ogólna liczba stanowisk wynosi więcej niż 200.

2. W zakresie zasad modernizacji, rozbudowy i budowy systemów infrastruktury technicznej ustala się:

- 1) dopuszczenie budowy, rozbudowy i przebudowy sieci, obiektów i urządzeń infrastruktury technicznej zgodnie z przepisami odrębnymi;
- 2) dopuszczenie lokalizacji sieci, obiektów i urządzeń infrastruktury technicznej dystrybucyjnej na wszystkich terenach określonych w planie miejscowym, przy uwzględnieniu ograniczeń wynikających z przepisów odrębnych;
- 3) w zakresie **zaopatrzenia w energię elektryczną:**
 - a) zaopatrzenie z istniejących i projektowanych sieci elektroenergetycznych,
 - b) dopuszczenie skablowania istniejących linii napowietrznych,
 - c) dopuszczenie stosowania odnawialnych źródeł energii zgodnie z ustaleniami szczegółowymi;
- 4) w zakresie **zaopatrzenia w sieć telekomunikacyjną:**
 - a) zaopatrzenie z sieci telekomunikacyjnej,
 - b) dopuszczenie lokalizacji inwestycji celu publicznego z zakresu łączności publicznej zgodnie z przepisami odrębnymi;
- 5) w zakresie **zaopatrzenia w gaz:**
 - a) zaopatrzenie z sieci gazowej, z zastrzeżeniem lit. b,
 - b) dopuszcza się indywidualne zbiorniki gazu i związane z nimi instalacje;
- 6) w zakresie **zaopatrzenia w ciepło** – zaopatrzenie z indywidualnych i grupowych źródeł ciepła spełniających wymogi wynikające z przepisów odrębnych;
- 7) w zakresie **zaopatrzenia w wodę:**
 - a) zaopatrzenie z sieci wodociągowej, z zastrzeżeniem lit. b,
 - b) dopuszczenie stosowania indywidualnych ujęć wody zgodnie z przepisami odrębnymi;

8) w zakresie odprowadzania ścieków sanitarnych:

- a) odprowadzanie ścieków do oczyszczalni ścieków poprzez sieć kanalizacji sanitarnej, z zastrzeżeniem lit. b,
- b) w przypadku braku możliwości podłączenia do sieci kanalizacyjnej dopuszczenie odprowadzania ścieków do grupowych i indywidualnych bezodpływowych zbiorników oraz przydomowych oczyszczalni ścieków zgodnie z przepisami odrębnymi;

9) w zakresie odprowadzania wód opadowych i roztopowych:

- a) dopuszcza się retencjonowanie wód opadowych i roztopowych z możliwością odprowadzania ich do sieci kanalizacji deszczowej, ogólnospławnej lub rowów i cieków wodnych, z zastrzeżeniem lit. b,
 - b) podczyszczanie wód opadowych i roztopowych przed odprowadzeniem z terenów w przypadku przekroczenia dopuszczalnych wartości zanieczyszczeń określonych w przepisach odrębnych,
 - c) obowiązek utwardzenia i skanalizowania terenów, na których może dojść do zanieczyszczenia substancjami ropopochodnymi lub chemicznymi i odprowadzanie ścieków do kanalizacji, zgodnie z przepisami odrębnymi,
 - d) obowiązek zachowania istniejących rowów odwadniających z możliwością przebudowy systemu odwadniającego, zgodnie z przepisami odrębnymi;
 - e) zakazuje się odprowadzania wód opadowych i roztopowych z terenów sąsiednich na tereny kolejowe oraz wykorzystania do tego celu kolejowych urządzeń odwadniających;
- 10) w zakresie **gospodarki odpadami** – prowadzenie gospodarki odpadami zgodnie z przepisami odrębnymi.

§ 12. Nie ustala się wymagań wynikających z potrzeb kształtowania przestrzeni publicznych.

§ 13. Nie ustala się sposobu i terminu tymczasowego zagospodarowania, urządzania i użytkowania terenów objętych planem.

§ 14. Ustala się stawkę procentową, o której mowa w art. 36 ust. 4 ustawy o planowaniu i zagospodarowaniu przestrzennym, w wysokości 30%.

Rozdział 3 **Ustalenia szczegółowe**

§ 15. 1. Dla terenów oznaczonych na rysunku planu miejscowego symbolami od **1PEF** do **17PEF** ustala się przeznaczenie: teren elektrowni słonecznej.

2. Na terenach, o których mowa w ust. 1 dopuszcza się:

- 1) sieci, urządzenia i obiekty infrastruktury technicznej;
- 2) obiekty budowlane i techniczne związane z elektrownią słoneczną, w tym w szczególności budynki socjalne, sanitarne i administracyjne oraz wiaty;
- 3) dojścia i dojazdy, drogi technologiczne;
- 4) place składowe i manewrowe oraz parkingi i miejsca postojowe;
- 5) zieleni i wody powierzchniowe.

3. W zakresie zagospodarowania terenu ustala się:

- 1) maksymalną powierzchnię zabudowy: 80%;
- 2) powierzchnię biologicznie czynną nie mniejszą niż 10%;
- 3) nadziemną intensywność zabudowy w przedziale 0 – 1,0.

4. W zakresie kształtowania zabudowy ustala się:

- 1) wysokość budynków, budowli i urządzeń fotowoltaicznych nie większą niż 6 m, z zastrzeżeniem pkt 2;
- 2) dopuszcza się słupy linii elektroenergetycznych o wysokości nie większej niż 25 m;
- 3) geometrię dachu: dachy o dowolnym kształcie i pokryciu.

§ 16. 1. Dla terenu oznaczonego na rysunku planu miejscowego symbolami od **1RN** do **22RN** ustala się przeznaczenie: teren rolnictwa z zakazem zabudowy.

2. Tereny 14RN i 15RN stanowią rezerwę terenu pod przyszłą drogę wojewódzką.

§ 17. 1. Dla terenów oznaczonych na rysunku planu miejscowego symbolami **1L** i **2L** ustala się przeznaczenie: tereny lasów.

2. W zakresie zagospodarowania terenu i kształtowania zabudowy ustala się:

- 1) maksymalną powierzchnię zabudowy: 10%;
- 2) powierzchnię biologicznie czynną nie mniejszą niż 80%;
- 3) nadziemną intensywność zabudowy w przedziale 0 – 0,1;
- 4) wysokość zabudowy nie większa niż 8 m.

3. Na terenach, o których mowa w ust. 1 obowiązują zasady zagospodarowania zgodnie z przepisami odrębnymi.

Rozdział 4 Przepisy końcowe

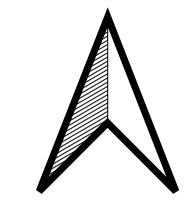
§ 18. Wykonanie uchwały powierza się Wójtowi Gminy Łambinowice.

§ 19. Uchwała wchodzi w życie po upływie 14 dni od dnia jej ogłoszenia w Dzienniku Urzędowym Województwa Opolskiego.

WICEPRZEWODNICZĄCY
RADY GMINY

GRZEGORZ FORNALIK

MIEJSKOWY PLAN ZAGOSPODAROWANIA PRZESTRZENNEGO
CZĘŚCI WSI ŁAMBINOWICE, BUDZIESZOWICE, WIERZBIE - „FOTOWOLTAIKA II”

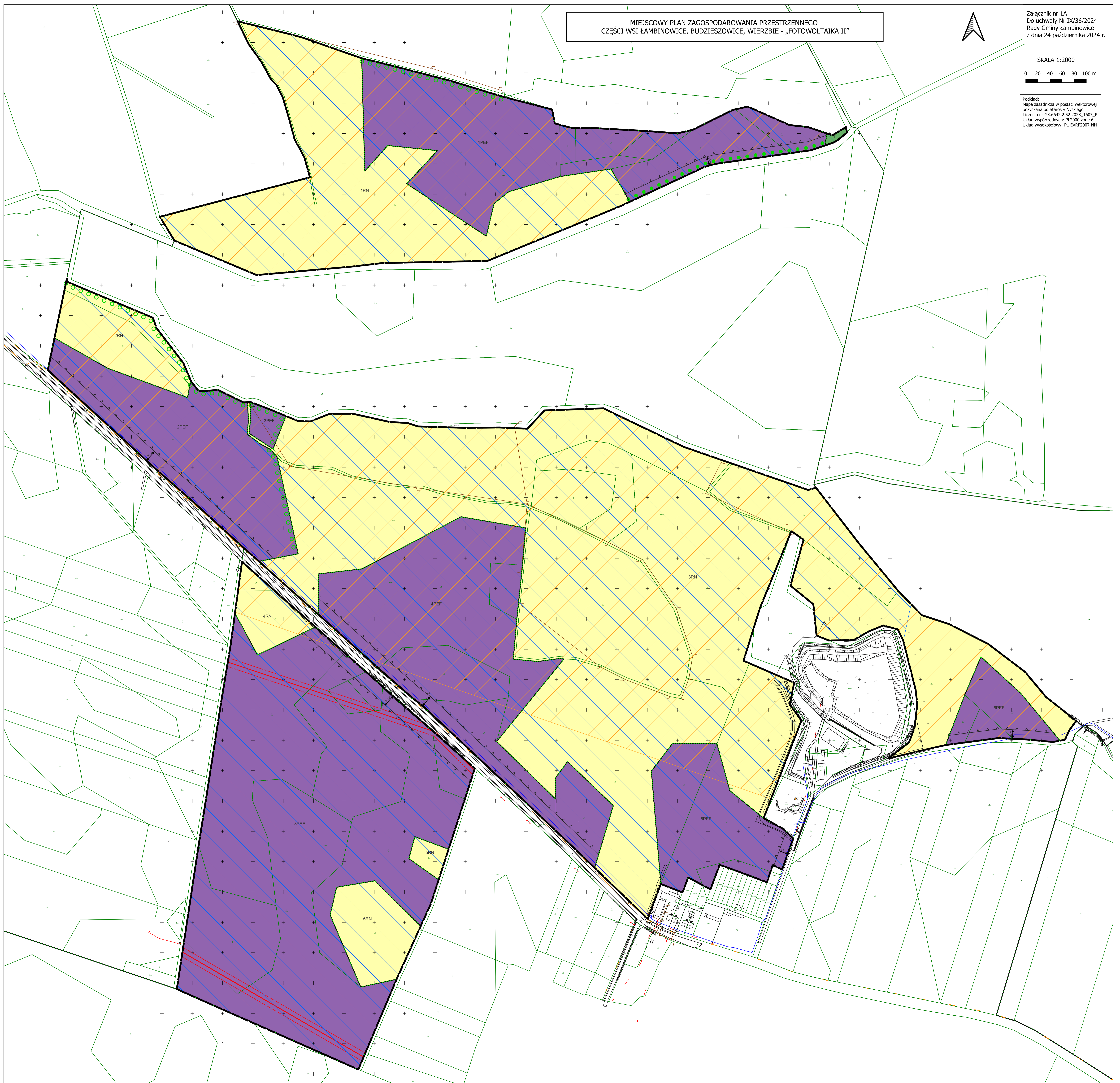


Załącznik nr 1A
Do uchwały Nr IX/36/2024
Rady Gminy Łambinowice
z dnia 24 października 2024 r.

SKALA 1:2000

0 20 40 60 80 100 m

Podkład:
Mapa zasadnicza w postaci wektorowej
pозyskana od Starosty Nyskiego
Licencja nr GK.6642.2.52.2023_1607_P
Układ współrzędnych: PL2000 zone 6
Układ wysokościowy: PL-EVRF2007-NH

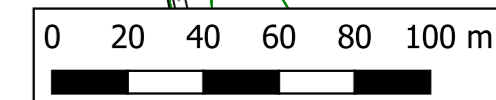


MIEJSCOWY PLAN ZAGOSPODAROWANIA PRZESTRZENNEGO
CZĘŚCI WSI ŁAMBINOWICE, BUDZIESZOWICE, WIERZBIE - „FOTOWOLTAIKA II”

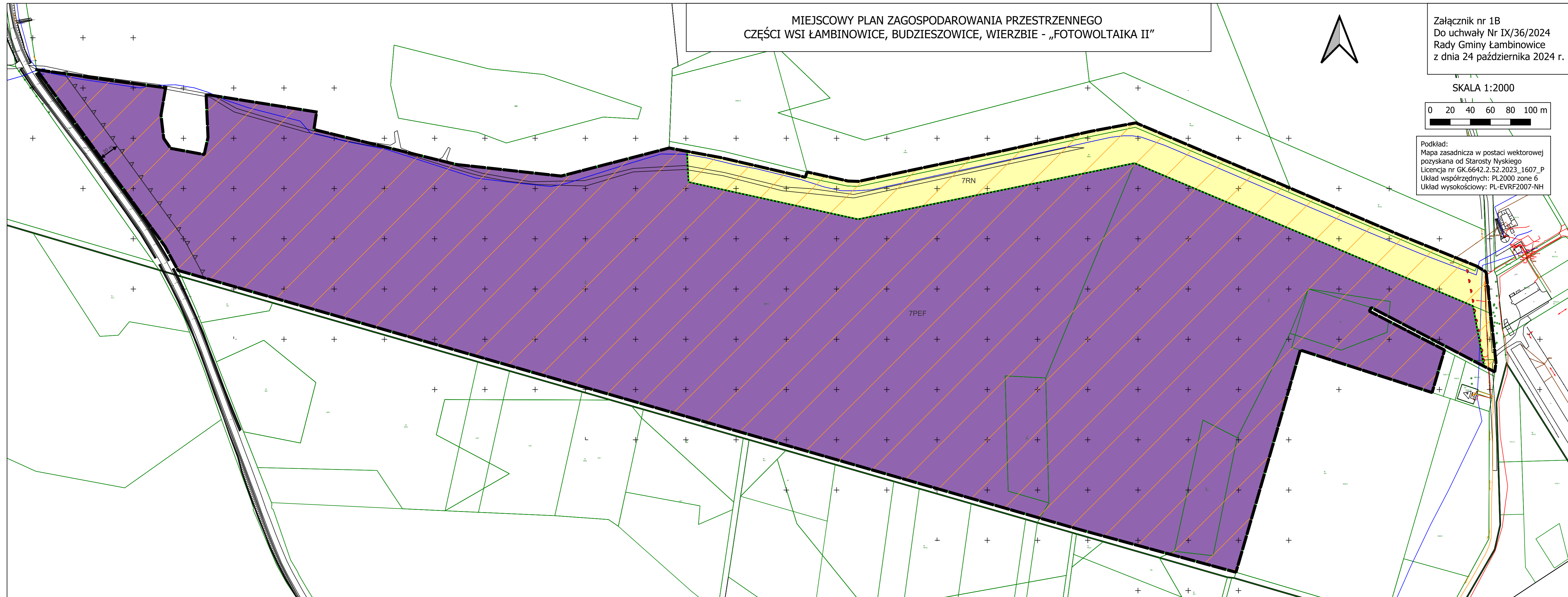


Załącznik nr 1B
Do uchwały Nr IX/36/2024
Rady Gminy Łambinowice
z dnia 24 października 2024 r.

SKALA 1:2000



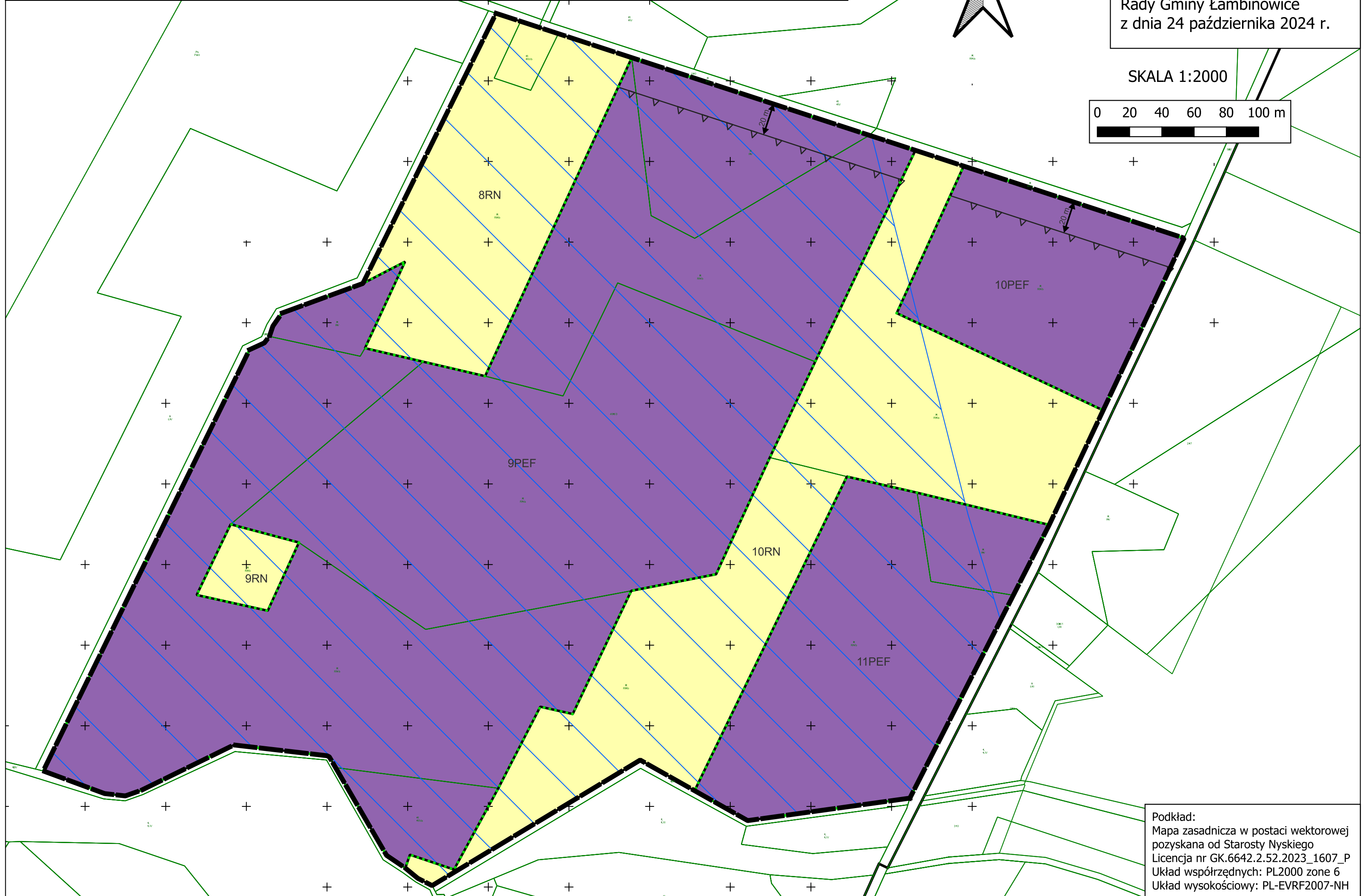
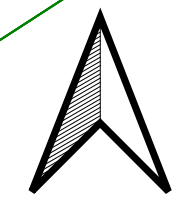
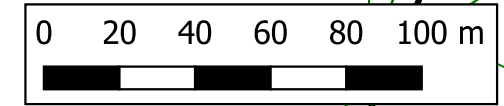
Podkład:
Mapa zasadnicza w postaci wektorowej
pозyskana od Starosty Nyskiego
Licencja nr GK.6642.2.52.2023_1607_P
Układ współrzędnych: PL2000 zone 6
Układ wysokościowy: PL-EVRF2007-NH



MIEJSKOWY PLAN ZAGOSPODAROWANIA PRZESTRZENNEGO
CZĘŚCI WSI ŁAMBINOWICE, BUDZIESZOWICE, WIERZBIE - „FOTOWOLTAIKA II”

Załącznik nr 1C
Do uchwały Nr IX/36/2024
Rady Gminy Łambinowice
z dnia 24 października 2024 r.

SKALA 1:2000



Podkład:
Mapa zasadnicza w postaci wektorowej
pozyskana od Starosty Nyskiego
Licencja nr GK.6642.2.52.2023_1607_P
Układ współrzędnych: PL2000 zone 6
Układ wysokościowy: PL-EVRF2007-NH

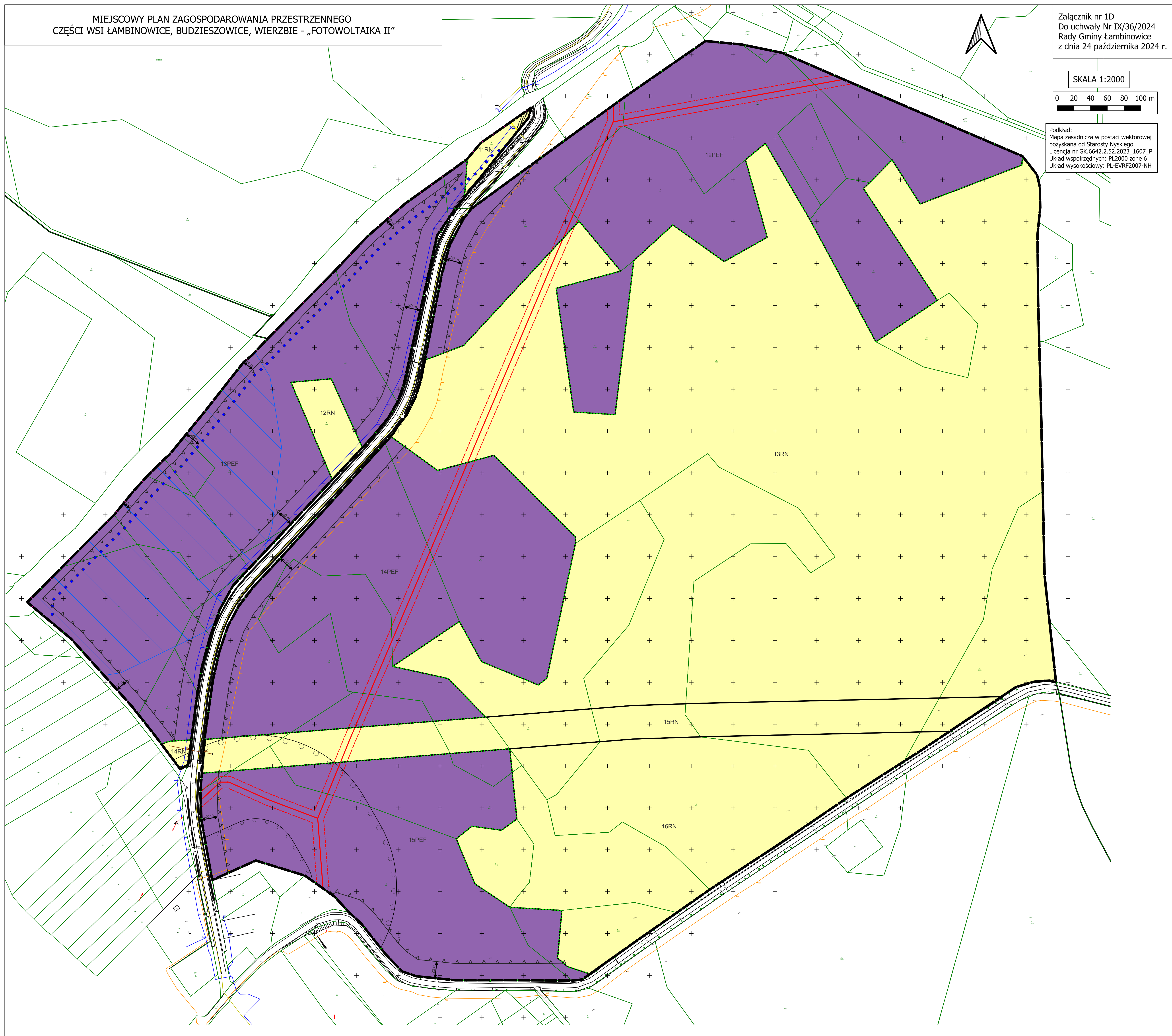
MIEJSCOWY PLAN ZAGOSPODAROWANIA PRZESTRZENNEGO
CZĘŚCI WSI ŁAMBINOWICE, BUDZIESZOWICE, WIERZBIE - „FOTOWOLTAIKA II”

Załącznik nr 1D
Do uchwały Nr IX/36/2024
Rady Gminy Łambinowice
z dnia 24 października 2024 r.

SKALA 1:2000

0 20 40 60 80 100 m

Podkład:
Mapa zasadnicza w postaci wektorowej
pożyczona od Starosty Nyskiego
Licencja nr GK.6642.2.52.2023_1607_P
Układ współrzędnych: PL2000 zone 6
Układ wysokościowy: PL-EVRF2007-NH

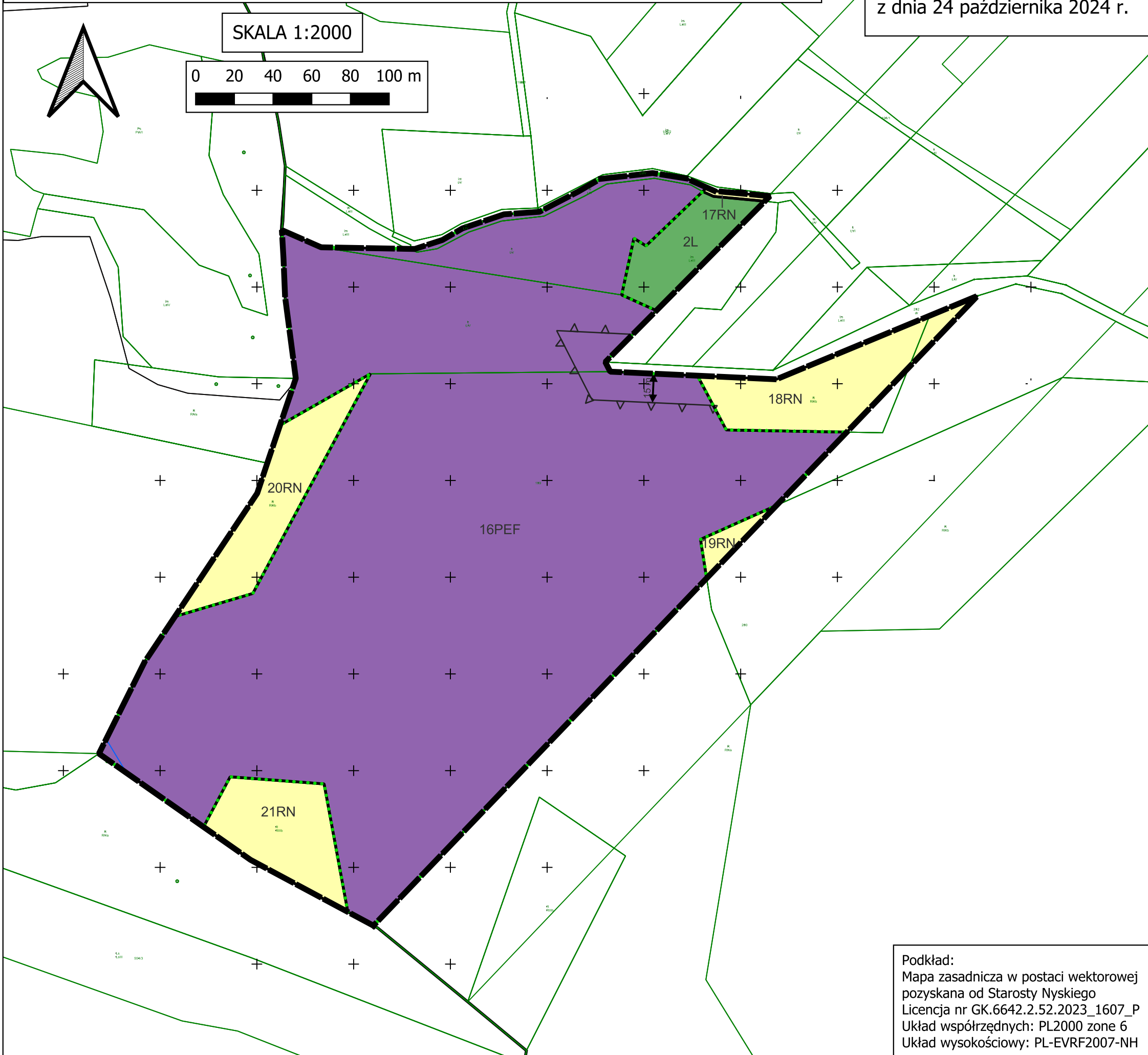


MIEJSCOWY PLAN ZAGOSPODAROWANIA PRZESTRZENNEGO CZĘŚCI WSI ŁAMBINOWICE, BUDZIESZOWICE, WIERZBIE - „FOTOWOLTAIKA II”

Załącznik nr 1E
Do uchwały Nr IX/36/2024
Rady Gminy Łambinowice
z dnia 24 października 2024 r.

SKALA 1:2000

0 20 40 60 80 100 m

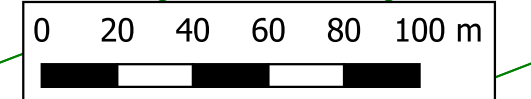


Podkład:
Mapa zasadnicza w postaci wektorowej
pozyskana od Starosty Nyskiego
Licencja nr GK.6642.2.52.2023_1607_P
Układ współrzędnych: PL2000 zone 6
Układ wysokościowy: PL-EVRF2007-NH

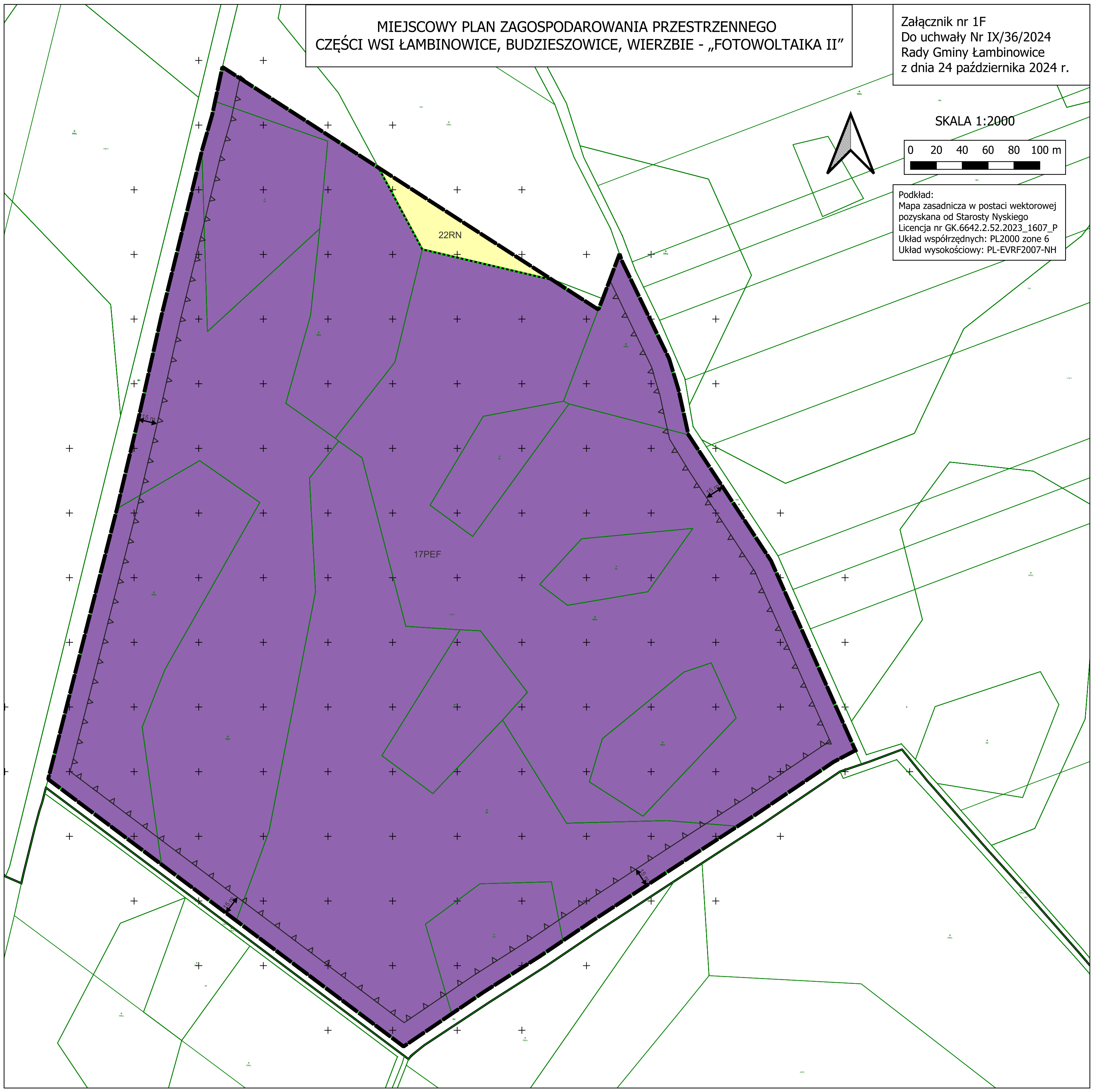
MIEJSCOWY PLAN ZAGOSPODAROWANIA PRZESTRZENNEGO
CZĘŚCI WSI ŁAMBINOWICE, BUDZIESZOWICE, WIERZBIE - „FOTOWOLTAIKA II”

Załącznik nr 1F
Do uchwały Nr IX/36/2024
Rady Gminy Łambinowice
z dnia 24 października 2024 r.

SKALA 1:2000



Podkład:
Mapa zasadnicza w postaci wektorowej
pозyskana od Starosty Nyskiego
Licencja nr GK.6642.2.52.2023_1607_P
Układ współrzędnych: PL2000 zone 6
Układ wysokościowy: PL-EVRF2007-NH



MIEJSCOWY PLAN ZAGOSPODAROWANIA PRZESTRZENNEGO CZĘŚCI WSI ŁAMBINOWICE, BUDZIESZOWICE, WIERZBIE - „FOTOWOLTAIKA II”

Załącznik nr 1G
Do uchwały Nr IX/36/2024
Rady Gminy Łambinowice
z dnia 24 października 2024 r.

LEGENDA

OZNACZENIA BĘDĄCE OBOWIĄZUJĄCYMI USTALENIAMI PLANU

- ▬ granica obszaru objętego planem
- ▭ linie rozgraniczające
- ⋯ granica lokalizacji urządzeń wytwarzających energię z odnawialnych źródeł energii wraz ze strefą ochronną
- △ nieprzekraczalne linie zabudowy
- ▭ strefa techniczna od napowietrznych linii elektroenergetycznych średniego napięcia 15 kV

przeznaczenie terenów

- L teren lasu
- PEF teren elektrowni słonecznej
- RN teren rolnictwa z zakazem zabudowy

OZNACZENIA WYNIKAJĄCE Z PRZEPISÓW ODRĘBNYCH

- granica obszaru zabytkowego wpisanego do rejestru zabytków
- granica strefy ochrony sanitarnej od cmentarza
 - 50 m
 - 150 m
- ▭ granica Głównego Zbiornika Wód Podziemnych nr 338 „Subzbiornik Paczków - Niemodlin”
- ▭ granica złoża wód leczniczych 16560 Grabin 5/1 (Odra)
- strefa ograniczeń w zagospodarowaniu od obszaru kolejowego zgodnie z przepisami odrębnymi w zakresie transportu kolejowego
- granica terenów zamkniętych

OZNACZENIA INFORMACYJNE

- gazociąg średniego ciśnienia
- napowietrzna linia elektroenergetyczna średniego napięcia 15 kV
- ↔ linia wymiarowa
- pas zieleni
 - istniejącej
 - projektowanej

WYRYS ZE STUDIUM UWARUNKOWAŃ I KIERUNKÓW ZAGOSPODAROWANIA PRZESTRZENNEGO GMINY ŁAMBINOWICE PRZYJĘTEGO UCHWAŁĄ NR LXXII/475/2023 RADY GMINY ŁAMBINOWICE Z DNIA 21 WRZEŚNIA 2023 R.

LEGENDA DO WYRYSU ZE STUDIUM

- ▬ granica obszaru objętego planem

LEGENDA

Granice

- ▬ Granica Gminy Łambinowice
- ▬ Granice obszarów ewidencyjnych
- ▬ Granice terenów zamkniętych

Ochrona środowiska kulturowego

- Obiekty zabytkowe - wpisane w rejestrze zabytków oraz ujęte w ewidencji zabytków
- Stanowiska archeologiczne
- ▭ Układ ruralistyczny-strefa "B" ochrony konserwatorskiej
- ▭ Układ ruralistyczny-strefa "C" ochrony konserwatorskiej
- ▭ Układ ruralistyczny-strefa "E" ochrony konserwatorskiej
- ▭ Granice parków zabytkowych
- Miejsca pamięci

Elementy infrastruktury technicznej

- Elektroenergetyczne sieci napowietrzne o napięciu 110 KV i 220 KV, ze strefami ochronnymi
- Elektroenergetyczna projektowana sieć napowietrzna o napięciu 400 KV, ze strefami ochronnymi
- Wały przeciwpowodziowe
- Oczyszczalnie ścieków
- Wodociągi
- Obszar gospodarowania odpadami
- Elektroenergetyka
- Telekomunikacja

Podstawowy układ komunikacyjny

- Obwodnica KDGP
- Obwodnica KD
- Droga główna ruchu przyspieszonego
- Droga główna
- Drogi zbiorcze
- Tereny kolejowe

Obszary objęte ochroną na podstawie przepisów o ochronie przyrody i ochronie gruntów rolnych

- ▭ Granica obszaru wymagającego rekultywacji
- ▭ Użytki rolne klas II-III
- ▭ Obszar Chronionego Krajobrazu "Bory Niemodlińskie"
- ▭ Specjalny Obszar Ochrony Natura 2000 "Bory Niemodlińskie"
- ▭ Użytki ekologiczne "Dolny Gosciszewicki" (1), "Kiełcznica" (2)

Siedliska i stanowiska zwierząt:

- Punktowe
- ▭ Obszarowe

Siedliska i stanowiska roślin:

- Punktowe
- ▭ Obszarowe

Projektowane formy ochrony przyrody

- ▭ Korytarz ekologiczny
- ▭ Rezerwat przyrody
- ▭ Użytek ekologiczny
- ▭ Zespoły przyrodniczo - krajobrazowe

Obszary objęte ochroną na podstawie przepisów prawa geologicznego i górniczego

- ▭ Granice złóż kopalni

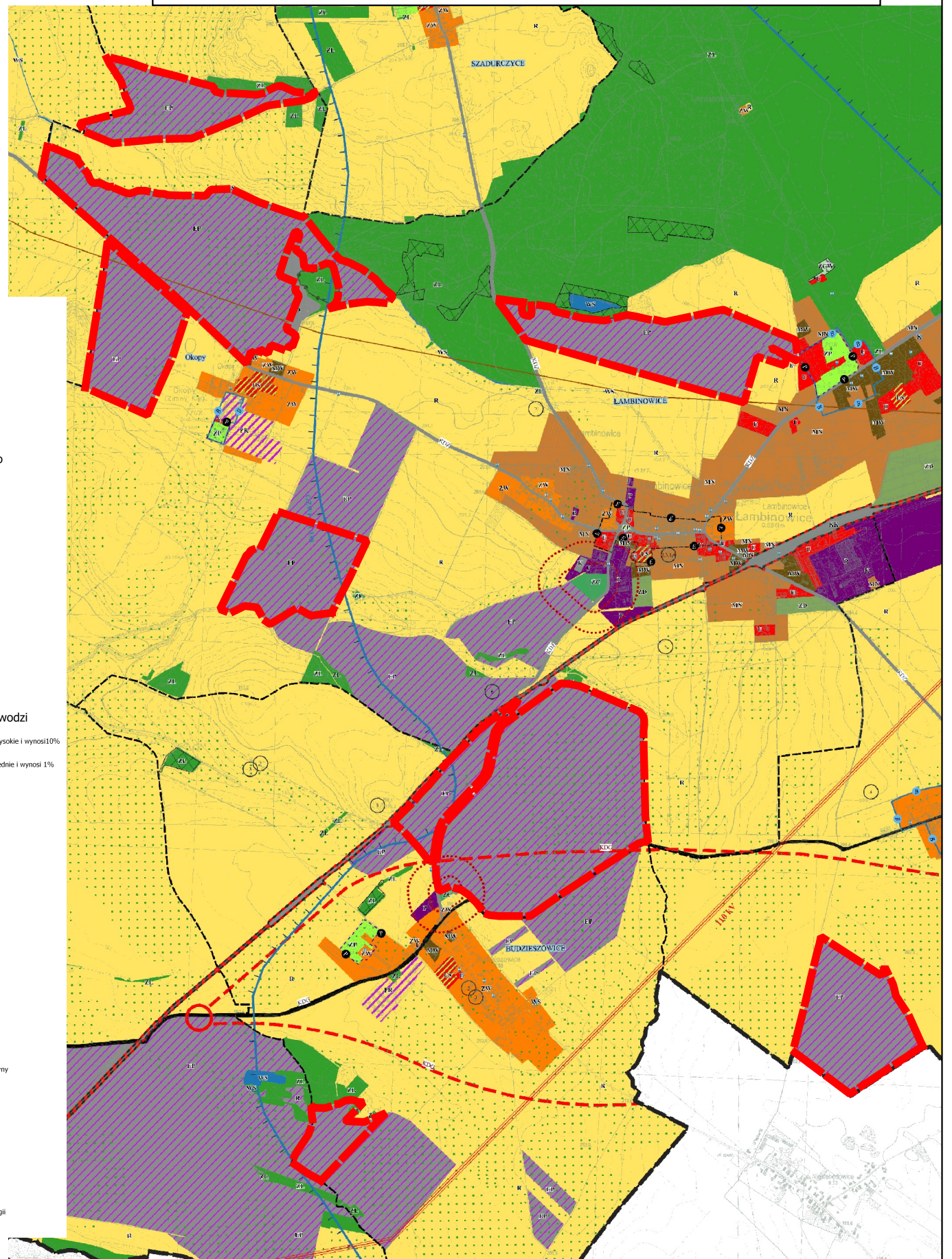
Nr	Nazwa złoża
1	Bielice
2	Bielice - Północ
3	Chojnowice
4	Chojnowice - południe
5	Chojnowice - północ
6	Chojnowice - południe
7	Chojnowice - północ
8	Chojnowice - południe
9	Chojnowice - północ
10	Chojnowice - południe
11	Chojnowice - północ
12	Chojnowice - południe
13	Chojnowice - północ
14	Chojnowice - południe
15	Chojnowice - północ
16	Chojnowice - południe
17	Chojnowice - północ
18	Chojnowice - południe
19	Chojnowice - północ
20	Chojnowice - południe
21	Chojnowice - północ
22	Chojnowice - południe
23	Chojnowice - północ
24	Chojnowice - południe
25	Chojnowice - północ
26	Chojnowice - południe
27	Chojnowice - północ
28	Chojnowice - południe
29	Chojnowice - północ
30	Chojnowice - południe
31	Chojnowice - północ
32	Chojnowice - południe
33	Chojnowice - północ
34	Chojnowice - południe
35	Chojnowice - północ
36	Chojnowice - południe
37	Chojnowice - północ
38	Chojnowice - południe
39	Chojnowice - północ
40	Chojnowice - południe
41	Chojnowice - północ
42	Chojnowice - południe
43	Chojnowice - północ
44	Chojnowice - południe
45	Chojnowice - północ
46	Chojnowice - południe
47	Chojnowice - północ
48	Chojnowice - południe
49	Chojnowice - północ
50	Chojnowice - południe
51	Chojnowice - północ
52	Chojnowice - południe
53	Chojnowice - północ
54	Chojnowice - południe
55	Chojnowice - północ
56	Chojnowice - południe
57	Chojnowice - północ
58	Chojnowice - południe
59	Chojnowice - północ
60	Chojnowice - południe
61	Chojnowice - północ
62	Chojnowice - południe
63	Chojnowice - północ
64	Chojnowice - południe
65	Chojnowice - północ
66	Chojnowice - południe
67	Chojnowice - północ
68	Chojnowice - południe
69	Chojnowice - północ
70	Chojnowice - południe
71	Chojnowice - północ
72	Chojnowice - południe
73	Chojnowice - północ
74	Chojnowice - południe
75	Chojnowice - północ
76	Chojnowice - południe
77	Chojnowice - północ
78	Chojnowice - południe
79	Chojnowice - północ
80	Chojnowice - południe
81	Chojnowice - północ
82	Chojnowice - południe
83	Chojnowice - północ
84	Chojnowice - południe
85	Chojnowice - północ
86	Chojnowice - południe
87	Chojnowice - północ
88	Chojnowice - południe
89	Chojnowice - północ
90	Chojnowice - południe
91	Chojnowice - północ
92	Chojnowice - południe
93	Chojnowice - północ
94	Chojnowice - południe
95	Chojnowice - północ
96	Chojnowice - południe
97	Chojnowice - północ
98	Chojnowice - południe
99	Chojnowice - północ
100	Chojnowice - południe

Obszary narażone na niebezpieczeństwo powodzi

- ▭ Obszary szczególnego zagrożenia powodzi, na których prawdopodobieństwo wystąpienia powodzi jest wysokie i wynosi 10%
- ▭ Obszary szczególnego zagrożenia powodzi, na których prawdopodobieństwo wystąpienia powodzi jest średnie i wynosi 1%

Oznaczenia użytkowania i zagospodarowania obszarów

- ▭ Obszary zabudowy wiejskiej
- ▭ Obszary sportu i rekreacji
- ▭ Eksploatacja złóż kopalni
- ▭ Zieloni
- ▭ Cmentarze czynne wraz ze strefami ochronnymi
- ▭ Cmentarze nieczynne
- ▭ Cmentarze wojskowe
- ▭ Lasy i zadrzewienia
- ▭ Obszary ogrodów działkowych
- ▭ Wody
- ▭ Obszary użytkowane rolniczo
- ▭ Obszary zabudowy produkcyjnej i usługowej, składowiska i magazyny
- ▭ Obszary zabudowy produkcyjnej w rolnictwie
- ▭ Obszary zabudowy usługowej
- ▭ Obszary zabudowy letniskowej
- ▭ Obszary zabudowy mieszkaniowej jednorodzinnej
- ▭ Obszary zabudowy mieszkaniowej wielorodzinnej
- ▭ Obszary, na których rozmieszczone będą urządzenia wytwarzające energię z odnawialnych źródeł energii o mocy przekraczającej 500 kw, a także ich stref ochronnych



Załącznik Nr 2 do uchwały Nr IX/36/2024
Rady Gminy Łambinowice
z dnia 24 października 2024 r.

Rozstrzygnięcie o sposobie rozpatrzenia uwag wniesionych do projektu miejscowego planu zagospodarowania przestrzennego części wsi Łambinowice, Budziszowice, Wierzbie - „Fotowoltaika II”

Na podstawie art. 20 ust. 1 ustawy z dnia 27 marca 2003 r. o planowaniu i zagospodarowaniu przestrzennym (t.j. Dz. U. z 2023 r. poz. 977, 1506, 1597) w związku z art. 67 ust. 3 pkt 4 ustawy z dnia 7 lipca 2023 r. o zmianie ustawy o planowaniu i zagospodarowaniu przestrzennym oraz niektórych innych ustaw (Dz. U. z 2023 r., poz. 1688) Rada Gminy Łambinowice stwierdza, że w ustawowym terminie wyłożenia do publicznego wglądu projektu miejscowego planu zagospodarowania przestrzennego części wsi Łambinowice, Budziszowice, Wierzbie - „Fotowoltaika II” nie wpłynęły żadne uwagi.

Załącznik Nr 3 do uchwały Nr IX/36/2024
Rady Gminy Łambinowice
z dnia 24 października 2024 r.

Rozstrzygnięcie o sposobie realizacji inwestycji z zakresu infrastruktury technicznej, zapisanych w planie, które należą do zadań własnych gminy oraz zasadach ich finansowania, zgodnie z przepisami o finansach publicznych, dotyczące terenu objętego miejscowym planem zagospodarowania przestrzennego części wsi Łambinowice, Budzieszowice, Wierzbie - „Fotowoltaika II”

Na podstawie art. 20 ust. 1 ustawy z dnia 27 marca 2003 r. o planowaniu i zagospodarowaniu przestrzennym (t.j. Dz. U. z 2023 r. poz. 977, 1506, 1597) w związku z art. 67 ust. 3 pkt 4 ustawy z dnia 7 lipca 2023 r. o zmianie ustawy o planowaniu i zagospodarowaniu przestrzennym oraz niektórych innych ustaw (Dz. U. z 2023 r., poz. 1688) Rada Gminy Łambinowice rozstrzyga, co następuje: na obszarze objętym miejscowym planem zagospodarowania przestrzennego części wsi Łambinowice, Budzieszowice, Wierzbie - „Fotowoltaika II” nie przewiduje się inwestycji z zakresu infrastruktury technicznej i komunikacyjnej należących do zadań własnych gminy.

Załącznik nr 4 do uchwały Nr IX/36/2024

Rady Gminy Łambinowice

z dnia 24 października 2024 r.

Zalacznik4.gml

Dane przestrzenne, o których mowa w art. 67a ust. 3 i 5 ustawy z dnia 27 marca 2003 r. o planowaniu i zagospodarowaniu przestrzennym (j.t. Dz.U. z 2020 r. poz. 293 z późn. zm.) ujawnione zostaną po kliknięciu w ikonę