



DZIENNIK URZĘDOWY

WOJEWÓDZTWA OPOLSKIEGO

Opole, dnia 1 lipca 2024 r.

Poz. 1782

UCHWAŁA NR III/19/2024 RADY MIEJSKIEJ W GOGOLINIE

z dnia 26 czerwca 2024 r.

w sprawie uchwalenia miejscowego planu zagospodarowania przestrzennego południowo- zachodniej części obrębu Zakrzów

Na podstawie art. 18 ust. 2 pkt 5 ustawy z dnia 8 marca 1990 r. o samorządzie gminnym (Dz. U. z 2024 r. poz. 609 i 721), art. 20 ust. 1 ustawy z dnia 27 marca 2003 r. o planowaniu i zagospodarowaniu przestrzennym (Dz. U. z 2023 r. poz. 977, 1506, 1597, 1688, 1890, 2029 i 2739) oraz art. 67 ust. 3 pkt 4 ustawy z dnia 7 lipca 2023 r. o zmianie ustawy o planowaniu i zagospodarowaniu przestrzennym oraz niektórych innych ustaw (Dz. U. z 2023 r. poz. 1688), w związku z uchwałą nr LXVIII/715/2023 Rady Miejskiej w Gogolinie z dnia 15 czerwca 2023 r. w sprawie przystąpienia do sporządzenia miejscowego planu zagospodarowania przestrzennego południowo- zachodniej części obrębu Zakrzów, uchwała się co następuje:

DZIAŁ I Przepisy ogólne

§ 1. 1. Stwierdza się, że ustalenia miejscowego planu zagospodarowania przestrzennego południowo- zachodniej części obrębu Zakrzów nie naruszają ustaleń Studium uwarunkowań i kierunków zagospodarowania przestrzennego gminy Gogolin, przyjętego uchwałą nr LXX/750/2023 Rady Miejskiej w Gogolinie z dnia 26 lipca 2023 r.

2. Uchwała się miejscowy plan zagospodarowania przestrzennego południowo- zachodniej części obrębu Zakrzów, zwany w dalszej treści uchwały „planem”.

3. Plan obejmuje tereny rolno- leśne przyległe do południowej granicy linii kolejowej nr 136.

4. Granice obszaru objętego planem pokazane są na rysunku planu.

§ 2. Integralnymi częściami niniejszej uchwały są:

1) rysunek planu w skali 1 : 2 000, o którym mowa w § 1 ust. 4, stanowiący załącznik nr 1 do uchwały;

2) rozstrzygnięcie o sposobie rozpatrzenia uwag wniesionych do projektu planu, stanowiące załącznik nr 2 do uchwały;

3) rozstrzygnięcie o sposobie realizacji, zapisanych w planie, inwestycji z zakresu infrastruktury technicznej, które należą do zadań własnych gminy, oraz zasadach ich finansowania, zgodnie z przepisami o finansach publicznych, stanowiące załącznik nr 3 do uchwały;

4) dane przestrzenne o obiekcie, stanowiące załącznik nr 4 do uchwały.

§ 3. 1. Ustalenia planu określone w treści uchwały składają się z ustaleń ogólnych oraz ustaleń szczegółowych, które obowiązują łącznie.

2. W planie nie określa się wymaganych obligatoryjnie: zasad ochrony dziedzictwa kulturowego

i zabytków, w tym krajobrazów kulturowych, oraz dóbr kultury współczesnej, wymagań wynikających z potrzeb kształtowania przestrzeni publicznych, a także obszarów szczególnego zagrożenia powodzią, obszarów osuwania się mas ziemnych, krajobrazów priorytetowych określonych w audycie krajobrazowym oraz w planach zagospodarowania przestrzennego województwa, ponieważ na obszarze objętym planem takie obszary, tereny, obiekty i krajobrazy nie występują.

3. W planie nie określa się: sposobu i terminu tymczasowego zagospodarowania, urządzania i użytkowania terenów oraz zasad i warunków scalania i podziału nieruchomości, ze względu na brak takiej potrzeby i konieczności.

§ 4. 1. Następujące oznaczenia graficzne na rysunku planu są obowiązującymi ustaleniami planu:

- 1) granica obszaru objętego miejscowym planem zagospodarowania przestrzennego;
- 2) linie rozgraniczające tereny o różnym przeznaczeniu lub różnych zasadach zagospodarowania;
- 3) nieprzekraczalna linia zabudowy od obszaru kolejowego;
- 4) symbol klasy przeznaczenia terenu;
- 5) numer wyróżniający teren spośród innych terenów w ramach danego przeznaczenia;
- 6) lasy ochronne;
- 7) ostoje zwierząt;
- 8) stanowiska roślin naczyniowych objętych ochroną gatunkową;
- 9) gazociągi;
- 10) napowietrzna linia elektroenergetyczna 15 kV;
- 11) stacja transformatorowa słupowa;
- 12) strefa ochronna obszaru kolejowego;
- 13) strefy kontrolowane gazociągów wysokiego ciśnienia;
- 14) maksymalny zasięg stref kontrolowanych gazociągów gw400 i gw500;
- 15) strefa ograniczeń w użytkowaniu terenów wzdłuż napowietrznej linii elektroenergetycznej SN.

2. Pozostałe oznaczenia graficzne nie są ustaleniami obowiązującymi planu i mają wyłącznie charakter informacyjny.

§ 5. 1. Ilekroć w uchwale jest mowa o:

- 1) „**powierzchni zabudowanej**” – należy przez to rozumieć łączną powierzchnię zabudowy:
 - a) budynków, liczoną zgodnie z przepisami budowlanymi,
 - b) budowli nadziemnych, w tym wiat, liczoną jako pole powierzchni figury geometrycznej określonej przez zewnętrzny obrys tych obiektów na poziomie terenu, z wyłączeniem powierzchni biologicznie czynnej pod wolnostojącymi panelami fotowoltaicznymi, tj. nawierzchni ziemnej urządzonej w sposób zapewniający naturalną vegetację;
- 2) „**przepisach budowlanych**” – należy przez to rozumieć przepisy ustawy z dnia 7 lipca 1994 r. Prawo budowlane oraz przepisy techniczno- budowlane, o których mowa w tej ustawie;
- 3) „**przepisach odrębnych**” – należy przez to rozumieć przepisy ustaw oraz rozporządzeń wydanych na ich podstawie;
- 4) „**terenie**” bez bliższego określenia – należy przez to rozumieć fragment obszaru objętego planem wydzielony liniami rozgraniczającymi tereny o różnym przeznaczeniu lub różnych zasadach zagospodarowania;
- 5) „**wysokości zabudowy**” – należy przez to rozumieć:
 - a) **wysokość budynków** mierzoną w sposób określony w przepisach budowlanych,

b) **wysokość zabudowy innej niż budynki** mierzona od najniższego naturalnego poziomu terenu w obrysie zewnętrznym obiektu budowlanego do najwyższego punktu tego obiektu.

2. Pojęcia niezdefiniowane w niniejszej uchwale a zdefiniowane w przepisach budowlanych należy rozumieć zgodnie z tymi przepisami.

DZIAŁ II
Ustalenia ogólne
Rozdział 1
Przeznaczenie terenów

§ 6. Na obszarze objętym planem wydziela się liniami rozgraniczającymi tereny o następującym przeznaczeniu:

- 1) teren produkcji energii oznaczony na rysunku planu symbolem **PE**;
- 2) teren drogi lokalnej oznaczony na rysunku planu symbolem **KDL**;
- 3) teren drogi dojazdowej oznaczony na rysunku planu symbolem **KDD**;
- 4) teren komunikacji drogowej wewnętrznej oznaczony na rysunku planu symbolem **KR**;
- 5) teren stacji gazowej oznaczony na rysunku planu symbolem **IGS**;
- 6) tereny gruntów ornych oraz upraw z zakazem zabudowy oznaczone na rysunku planu symbolem **RNR**;
- 7) tereny łąk i pastwisk z zakazem zabudowy oznaczone na rysunku planu symbolem **RNL**;
- 8) tereny łąk i pastwisk z zakazem zabudowy lub zieleni naturalnej oznaczony na rysunku planu symbolem **RNL-ZN**;
- 9) tereny zabudowy zagrodowej oznaczone na rysunku planu symbolem **RZM**;
- 10) tereny wód powierzchniowych śródlądowych oznaczony na rysunku planu symbolem **WS**;
- 11) teren wód powierzchniowych śródlądowych lub zieleni naturalnej oznaczony na rysunku planu symbolem **WS-ZN**;
- 12) tereny lasów oznaczone na rysunku planu symbolem **L**;
- 13) teren zieleni naturalnej oznaczony na rysunku planu symbolem **ZN**.

Rozdział 2
Zasady ochrony środowiska i przyrody

Szczególne warunki zagospodarowania terenów oraz ograniczeń w ich użytkowaniu, w tym zakaz zabudowy

§ 7. Ustala się następujące zasady ochrony środowiska i przyrody:

- 1) w lasach ochronnych obowiązują zasady ochrony określone w przepisach odrębnych o lasach;
- 2) na obszarze ostoi zwierząt zakazuje się działań powodujących zmiany siedliskowe, w szczególności osuszania gruntów;
- 3) rośliny naczyniowe objęte ochroną gatunkową, których miejsca występowania pokazane są na rysunku planu, należy chronić zgodnie z przepisami odrębnymi;
- 4) ze względu na położenie obszaru objętego planem w granicach wydzielonego GZWP 335 zakazuje się działalności mogących powodować zanieczyszczenie wód podziemnych.

§ 8. Szczególne warunki zagospodarowania terenów oraz ograniczenia w ich użytkowaniu i zabudowie:

- 1) obowiązują – odpowiednio – ograniczenia w użytkowaniu i zabudowie terenów określone w przepisach odrębnych:
 - a) w strefie ochronnej obszaru kolejowego, obejmującej pas gruntów wzdłuż linii kolejowej o szerokości 20 m, mierzac od granicy terenu linii kolejowej nr 136,
 - b) w strefach kontrolowanych gazociągów wysokiego ciśnienia o szerokości:

- gw1000 (DN 1000 MOP 8,4 MPa) – 12,0 m,
- gw200 (DN 200 MOP 5,5 MPa) – 6,0 m,
- gw100 (DN 100 MOP 8,4 MPa) i gw150 (DN 150 MOP 8,4 MPa) – 4,0 m,

c) w maksymalnym zasięgu stref kontrolowanych gazociągów gw400 i gw500 wybudowanych przed dniem 12 grudnia 2001 r., tj. w strefie o szerokości 130 m,

d) wzdłuż napowietrznej linii elektroenergetycznej 15 kV, w zasięgu 5 m, mierząc od skrajnego przewodu linii;

2) ogrodzenia nieruchomości przyległych do terenów wód powierzchniowych WS należy sytuować z zachowaniem odległości wymaganych dla publicznych wód powierzchniowych, określonych w przepisach odrębnych.

Rozdział 3

Zasady modernizacji, rozbudowy i budowy systemu komunikacji

§ 9. 1. Układ komunikacyjny na obszarze objętym planem tworzą: publiczna powiatowa droga lokalna (1KDL), publiczna gminna droga dojazdowa (1KDD), oraz droga wewnętrzna dojazdowa do gruntów rolnych i leśnych (1KR).

2. Powiązanie układu komunikacyjnego obszaru objętego planem z układem zewnętrznym przez publiczną gminną drogę dojazdową (1KDD).

Rozdział 4

Zasady modernizacji, rozbudowy i budowy systemów infrastruktury technicznej

§ 10. Zachowuje się istniejące sieci i urządzenia infrastruktury technicznej oraz dopuszcza ich przebudowę i wymianę.

§ 11. Zaopatrzenie w wodę dla celów bytowych z sieci komunalnej lub z ujęcia własnego zgodnie z przepisami odrębnymi.

§ 12. Zasady odprowadzania ścieków:

- 1) odprowadzenie ścieków bytowych do zbiorników bezodpływowych na nieczystości ciekłe lub do własnej oczyszczalni ścieków, zgodnie z przepisami odrębnymi;
- 2) odprowadzenie wód opadowych (deszczowych i roztopowych) – do zbiorników retencyjnych lub do gruntu na terenie własnym z zastrzeżeniem §7 pkt 4;
- 3) na terenach PE i IGS dopuszcza się odprowadzanie wód opadowych do odbiorników zewnętrznych przez zakładową sieć kanalizacji deszczowej, zgodnie z przepisami odrębnymi.

§ 13. Zasady zaopatrzenia w energię elektryczną i ciepło:

1) zaopatrzenie w energię elektryczną:

a) z istniejącej sieci elektroenergetycznej za pośrednictwem uzupełniającego układu przewodów s/n i n/n,

b) z własnych źródeł, w tym na terenie stacji gazowej IIGS – z wolnostojących urządzeń fotowoltaicznych o mocy do 500 KW;

2) możliwa budowa stacji transformatorowych 15/0,4kV a także wydzielanie działek obejmujących tereny ich lokalizacji z zapewnieniem stałego dostępu, z wyłączeniem gruntów leśnych;

3) zaopatrzenie w ciepło – z urządzeń własnych, zgodnie z przepisami odrębnymi.

§ 14. Zasady rozwoju sieci teletechnicznych:

- 1) dopuszcza się rozbudowę sieci teletechnicznych bez zmiany określonego w planie przeznaczenia terenów;
- 2) lokalizacja stacji bazowych telefonii komórkowej zgodnie z przepisami odrębnymi.

§ 15. Zasady postępowania z odpadami:

- 1) składowanie odpadów komunalnych na terenach zabudowy w pojemnikach służących do czasowego gromadzenia odpadów stałych, usytuowanych zgodnie z wymaganiami określonymi w przepisach budowlanych, i wywóz przez uprawnione firmy;
- 2) z odpadami niebezpiecznymi należy postępować zgodnie z przepisami odrębnymi z zakresu gospodarki odpadami, w szczególności należy zapewnić w granicach nieruchomości, gdzie są wytwarzane, odpowiednie miejsca do ich czasowego składowania z uwzględnieniem warunków określonych w §7 pkt 4, i odbiór przez podmioty posiadające odpowiednie zezwolenia.

§ 16. Na terenach RNR, RNL, RNL-ZN, WS, WS-ZN, L i ZN:

- 1) należy utrzymywać istniejące urządzenia melioracji wodnych z możliwością ich przebudowy;
- 2) dopuszcza się wykonywanie nowych urządzeń melioracji wodnych zgodnie z przepisami odrębnymi oraz zgodnie z zasadami ochrony środowiska i przyrody określonymi w §7.

Rozdział 5

Stawki procentowe, na podstawie których ustala się opłatę od wzrostu wartości nieruchomości

§ 17. Zgodnie z art. 15 ust. 2 pkt 12 ustawy o planowaniu i zagospodarowaniu przestrzennym, określa się następujące stawki procentowe, na podstawie których ustala się opłatę od wzrostu wartości nieruchomości:

- 1) w granicach terenu oznaczonego symbolem PE – 30%;
- 2) w granicach pozostałych terenów – 5%.

DZIAŁ III

Ustalenia szczegółowe

§ 18. Dla terenu oznaczonego na rysunku planu symbolem **1PE** ustala się:

- 1) przeznaczenie - teren produkcji energii;
- 2) w ramach przeznaczenia podstawowego możliwa lokalizacja elektrociepłowni na biogaz oraz wolnostojących urządzeń fotowoltaicznych;
- 3) zasady obsługi komunikacyjnej i parkowania samochodów:
 - a) obsługa komunikacyjna przez drogę dojazdową 1KDD,
 - b) minimalna liczba miejsc do parkowania – 1 mp/4zatrudnionych,
 - c) miejsca przeznaczone do parkowania pojazdów zaopatrzonych w kartę parkingową powinny stanowić co najmniej 4% ogólnej liczby miejsc do parkowania,
 - d) sposób realizacji miejsc do parkowania – parkingi naziemne;
- 4) wskaźniki zagospodarowania działki budowlanej:
 - a) intensywność zabudowy minimalna/maksymalna – 0,3/0,9,
 - b) maksymalny % powierzchni zabudowanej – 70,
 - c) minimalny % powierzchni biologicznie czynnej – 10;
- 5) zasady kształtowania zabudowy:
 - a) maksymalna wysokość zabudowy – 15 m, lecz nie więcej niż 2 kondygnacje,
 - b) geometria dachów dowolna;
- 6) zasady ochrony środowiska:
 - a) produkcja biogazu wyłącznie z substratów organicznych pochodzenia rolniczego (odchody zwierzęce – gnojowica i obornik, zmieszane z kiszonkami roślin energetycznych),
 - b) wymagane wykonanie hermetycznej instalacji technologicznej biogazowni z wykorzystaniem urządzeń nie powodujących zagrożenia zanieczyszczenia terenu,
 - c) przy składowaniu substratów należy zastosować rozwiązania minimalizujące emisję zapachów,

d) każda powierzchnia terenu związana z transportem, składowaniem i przetwarzaniem substratów musi być utwardzona oraz wyposażona w kanalizację deszczową z urządzeniami do odseparowania zanieczyszczeń od wody;

7) szczególne warunki zagospodarowania terenu oraz ograniczenia w jego użytkowaniu i zabudowie: budynki i budowle należy sytuować z zachowaniem nieprzekraczalnej linii zabudowy od obszaru kolejowego pokazanej na rysunku planu, tj. w odległości 10 m od granicy terenu linii kolejowej nr 136, lecz nie mniej niż 20 m od skrajnego toru, z możliwością odstępstw określonych w przepisach odrębnych z zakresu transportu kolejowego.

§ 19. Dla terenu oznaczonego na rysunku planu symbolem **1KDL** ustala się:

- 1) przeznaczenie: teren drogi lokalnej;
- 2) szerokość pasa drogowego – ok. 6 m – 8 m (w granicach istniejącego pasa drogowego);
- 3) przekrój drogowy.

§ 20. Dla terenu oznaczonego na rysunku planu symbolami **1KDD** ustala się:

- 1) przeznaczenie: teren drogi dojazdowej;
- 2) szerokość pasa drogowego - ok. 10 m – 19 m (w granicach istniejącego pasa drogowego);
- 3) przekrój drogowy.

§ 21. Dla terenu oznaczonego na rysunku planu symbolem **1KR** ustala się:

- 1) przeznaczenie: teren komunikacji drogowej wewnętrznej;
- 2) szerokość pasa drogowego: 5 m – 17 m (na odcinkach o szerokości nie mniejszej niż 5 m - w granicach istniejącego pasa drogowego);
- 3) przekrój drogowy.

§ 22. Dla terenu oznaczonego na rysunku planu symbolem **1IGS** ustala się:

- 1) przeznaczenie - teren stacji gazowej;
- 2) zasady obsługi komunikacyjnej i parkowania samochodów:
 - a) obsługa komunikacyjna przez gminną drogę wewnętrzną przyległą do południowo-wschodniej linii rozgraniczającej teren,
 - b) minimalna liczba miejsc do parkowania – 1 mp/4zatrudnionych,
 - c) miejsca przeznaczone do parkowania pojazdów zaopatrzonych w kartę parkingową powinny stanowić co najmniej 4% ogólnej liczby miejsc do parkowania,
 - d) sposób realizacji miejsc do parkowania – parkingi naziemne;
- 3) wskaźniki zagospodarowania działki budowlanej:
 - a) intensywność zabudowy minimalna/maksymalna – 0,1/0,6,
 - b) maksymalny % powierzchni zabudowanej – 40,
 - c) minimalny % powierzchni biologicznie czynnej – 40;
- 4) zasady kształtowania zabudowy:
 - a) maksymalna wysokość zabudowy – 12 m, lecz nie więcej niż 2 kondygnacje,
 - b) geometria dachów dowolna;

§ 23. Dla terenów oznaczonych na rysunku planu symbolami **1RNR, 2RNR, 3RNR, 4RNR, 5RNR, 6RNR**, ustala się:

- 1) przeznaczenie:
 - a) podstawowe: tereny gruntów ornych oraz upraw z zakazem zabudowy,
 - b) uzupełniające: komunikacja drogowa wewnętrzna, infrastruktura techniczna;

2) w ramach przeznaczenia uzupełniającego można lokalizować:

a) drogi dojazdowe do gruntów rolnych z uwzględnieniem następujących warunków:

- maksymalna szerokość drogi 5 m,

- nawierzchnia z gruntu rodzimego lub gruntowa ulepszona, tj. z gruntu rodzimego, na którym wykonano zabieg ulepszenia lub stabilizacji,

b) infrastrukturę techniczną zgodnie z zasadami modernizacji, rozbudowy i budowy systemów infrastruktury technicznej określonymi w ustaleniach ogólnych.

§ 24. Dla terenów oznaczonych na rysunku planu symbolami **1RNL**, **2RNL** ustala się:

1) przeznaczenie:

a) podstawowe: teren łąk i pastwisk z zakazem zabudowy,

b) uzupełniające: infrastruktura techniczna;

2) w ramach przeznaczenia uzupełniającego można lokalizować infrastrukturę techniczną zgodnie z zasadami modernizacji, rozbudowy i budowy systemów infrastruktury technicznej określonymi w ustaleniach ogólnych.

§ 25. Dla terenów oznaczonych na rysunku planu symbolami **1RNL-ZN** i **2RNL-ZN** ustala się:

1) przeznaczenie:

a) podstawowe: teren łąk i pastwisk z zakazem zabudowy lub zieleni naturalnej,

b) uzupełniające: komunikacja drogowa wewnętrzna, infrastruktura techniczna;

2) w ramach przeznaczenia uzupełniającego można lokalizować:

a) drogi dojazdowe do gruntów rolnych z uwzględnieniem następujących warunków:

- maksymalna szerokość drogi 5 m,

- nawierzchnia z gruntu rodzimego lub gruntowa ulepszona, tj. z gruntu rodzimego, na którym wykonano zabieg ulepszenia lub stabilizacji,

b) infrastrukturę techniczną zgodnie z zasadami modernizacji, rozbudowy i budowy systemów infrastruktury technicznej określonymi w ustaleniach ogólnych,

c) zasady zagospodarowania terenu – zagospodarowanie powierzchni zadrzewionych i zakrzewionych zgodnie z przepisami odrębnymi w zakresie ochrony przyrody.

§ 26. Dla terenów oznaczonych na rysunku planu symbolami **1RZM** i **2RZM** ustala się:

1) przeznaczenie - tereny zabudowy zagrodowej;

2) zasady obsługi komunikacyjnej i parkowania samochodów:

a) obsługa komunikacyjna:

- terenu 1RZM – bezpośrednio przez drogę dojazdową 1KDD,

- terenu 2RZM – przez drogę dojazdową 1KDD za pośrednictwem drogi wewnętrznej 1KR,

b) minimalna liczba miejsc do parkowania 2mp/1 lokal mieszkalny,

c) sposób realizacji miejsc do parkowania – garaże i/lub miejsca o utwardzonej nawierzchni w granicach terenu;

3) wskaźniki zagospodarowania terenu:

a) intensywność zabudowy minimalna/maksymalna – 0,1/0,6,

b) maksymalny % powierzchni zabudowanej – 40,

c) minimalny % powierzchni biologicznie czynnej – 40;

4) zasady kształtowania zabudowy:

- a) maksymalna wysokość zabudowy – 10 m, lecz nie więcej niż 2 kondygnacje nadziemne,
- b) dachy dwuspadowe i wielospadowe o symetrycznym układzie głównych połaci dachowych i nachyleniu tych połaci 30°– 45°.

§ 27. Dla terenów oznaczonych na rysunku planu symbolami **1WS**, **2WS** i **3WS** ustala się:

- 1) przeznaczenie: tereny wód powierzchniowych śródlądowych;
- 2) przez przeznaczenie, o którym mowa w pkt 1, należy rozumieć śródlądowe wody płynące w rozumieniu przepisów odrębnych z dopuszczeniem budowli i urządzeń wodnych;
- 3) zasady zagospodarowania terenu:
 - a) teren należy użytkować zgodnie z zasadami ochrony wód określonymi w przepisach odrębnych,
 - b) należy chronić i uzupełniać biologiczną obudowę cieków z wykorzystaniem roślinności zgodnej z siedliskiem,
 - c) zakaz wykonywania robót ziemnych z wyjątkiem związanych z budową obiektów, o których mowa w pkt 2 oraz innych, niezbędnych z punktu widzenia racjonalnej gospodarki wodnej.

§ 28. Dla terenu oznaczonego na rysunku planu symbolem **WS-ZN** ustala się:

- 1) przeznaczenie: teren wód powierzchniowych śródlądowych lub zieleni naturalnej;
- 2) zasady zagospodarowania terenu - zgodnie przepisami odrębnymi w zakresie ochrony wód oraz ochrony przyrody.

§ 29. Dla terenów lasów, oznaczonych na rysunku planu symbolem **1L**, **2L**, **3L**, **4L**, **5L** ustala się:

- 1) przeznaczenie: lasy;
- 2) zasady zagospodarowania terenów – zgodnie z przepisami odrębnymi o lasach.

§ 30. Dla terenu zieleni naturalnej, oznaczonego na rysunku planu symbolem **1ZN** ustala się:

- 1) przeznaczenie: teren zieleni naturalnej;
- 2) zasady zagospodarowania terenu – zgodnie z przepisami odrębnymi w zakresie ochrony przyrody.

DZIAŁ IV **Przepisy końcowe**

§ 31. Wykonanie uchwały powierza się Burmistrzowi Gogolina.

§ 32. Traci moc obowiązującą miejscowy plan zagospodarowania przestrzennego gazociągu wysokiego ciśnienia DN300 MOP 6,3 MPa relacji Obrowiec - Racibórz na odcinku Obrowiec - rzeka Odra, przyjęty uchwałą nr III/4/2014 Rady Miejskiej w Gogolinie z dnia z dnia 11 grudnia 2014 r. (Dz. Urz. Woj. Opolskiego z 2014 r. poz. 2807), w części objętej niniejszą uchwałą.

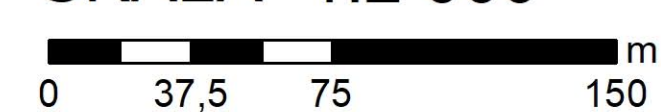
§ 33. Uchwała podlega ogłoszeniu w Dzienniku Urzędowym Województwa Opolskiego i wchodzi w życie po upływie 14 dni od dnia jej ogłoszenia.

Przewodniczący Rady
Miejskiej w Gogolinie

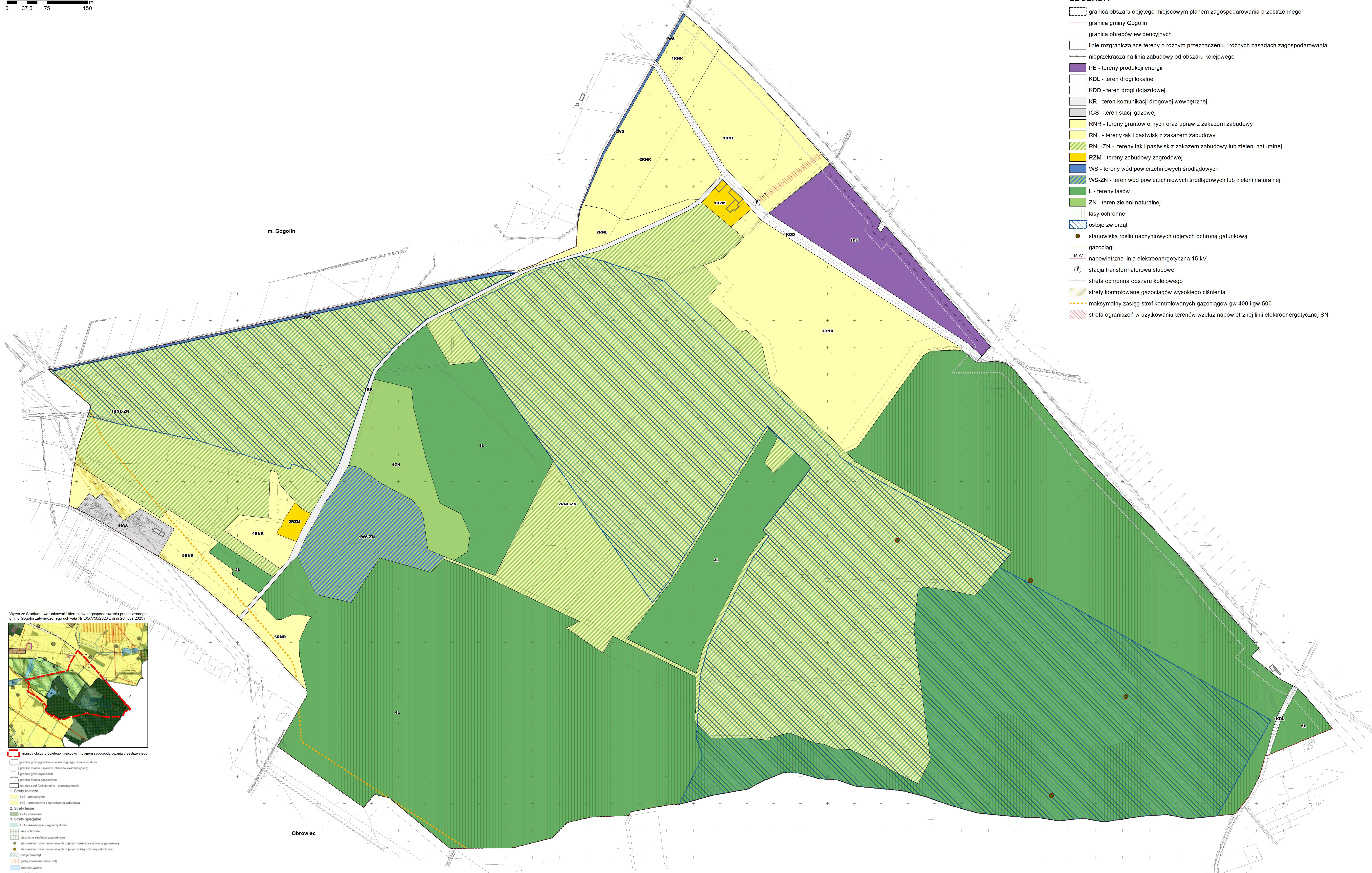
Adrian Mróz

MIEJSCOWY PLAN ZAGOSPODAROWANIA PRZESTRZENNEGO POŁUDNIOWO - ZACHODNIEJ CZĘŚCI OBRĘBU ZAKRZÓW

SKALA 1:2 000



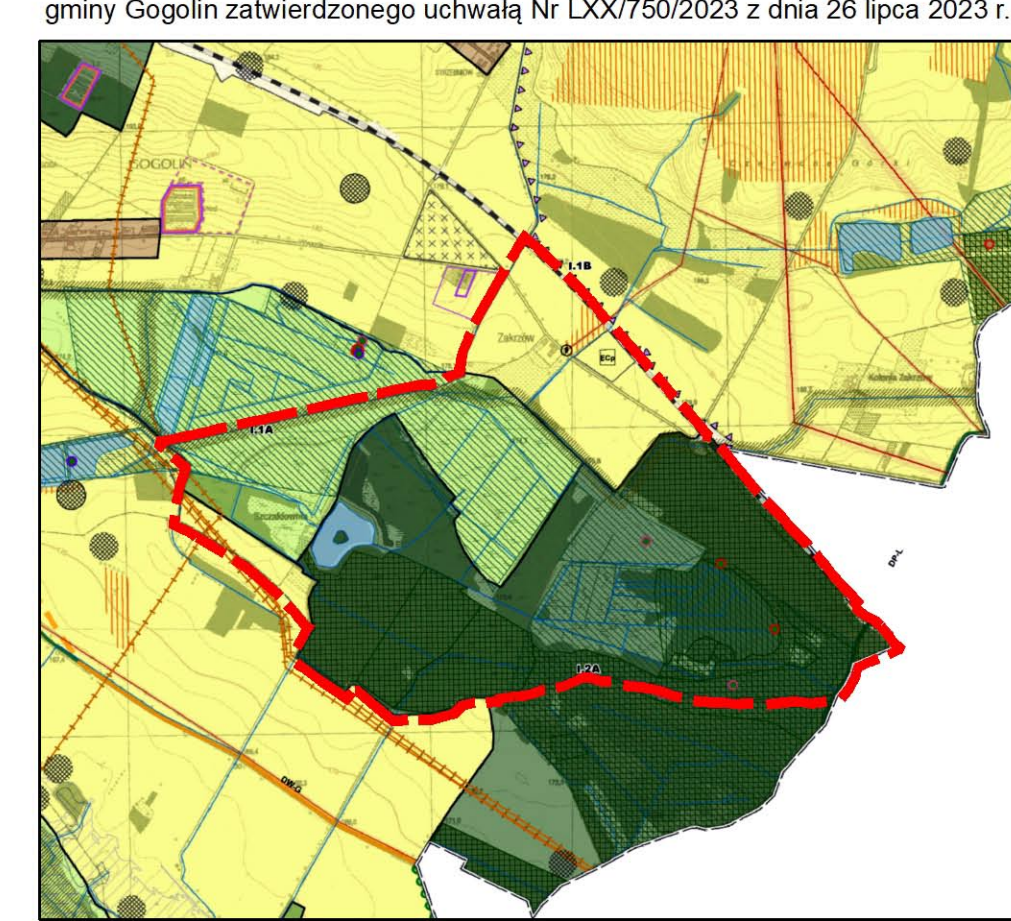
Załącznik Nr 1 do uchwały Nr III/19/2024
Rady Miejskiej w Gogolinie
z dnia 26 czerwca 2024 r.



LEGENDA

- granica obszaru objętego miejscowym planem zagospodarowania przestrzennego
- granica gminy Gogolin
- granica obrębów ewidencyjnych
- linie rozgraniczające tereny o różnym przeznaczeniu i różnych zasadach zagospodarowania
- nieprzekraczalna linia zabudowy od obszaru kolejowego
- PE - tereny produkcji energii
- KDL - teren drogi lokalnej
- KDD - teren drogi dojazdowej
- KR - teren komunikacji drogowej wewnętrznej
- IGS - teren stacji gazowej
- RNR - tereny gruntów ornych oraz upraw z zakazem zabudowy
- RNL - tereny łąk i pastwisk z zakazem zabudowy
- RNL-ZN - tereny łąk i pastwisk z zakazem zabudowy lub zieleni naturalnej
- RZM - tereny zabudowy zagrodowej
- WS - tereny wód powierzchniowych śródlądowych
- WS-ZN - teren wód powierzchniowych śródlądowych lub zieleni naturalnej
- L - tereny lasów
- ZN - teren zieleni naturalnej
- lasy ochronne
- ostoje zwierząt
- stanowiska roślin naczyniowych objętych ochroną gatunkową
- gazociągi
- napowietrzna linia elektroenergetyczna 15 kV
- stacja transformatorowa słupowe
- strefa ochronna obszaru kolejowego
- strefy kontrolowane gazociągów wysokiego ciśnienia
- maksymalny zasięg stref kontrolowanych gazociągów gw 400 i gw 500
- strefa ograniczeń w użytkowaniu terenów wzdłuż napowietrznej linii elektroenergetycznej SN

Wzrys ze Studium uwarunkowań i kierunków zagospodarowania przestrzennego gminy Gogolin zatwierdzonego uchwałą Nr LXX/750/2023 z dnia 26 lipca 2023 r.



- granica obszaru objętego miejscowym planem zagospodarowania przestrzennego
- granica gminy/granica obszaru objętego uchwałą studium
- granica miasta i osiedli (obróbów ewidencyjnych)
- granica gminy sąsiedniej
- granica miasta Krapkowice
- granica stref funkcyjnych - przestrzennych
- 1. Strefy robocze**
- 1.1B - produkcyjne
- 1.1C - produkcyjne z ograniczoną zabudową
- 2. Strefy letnie**
- 2A - rekreacyjne
- 3. Strefy specjalne**
- 3.1A - rekreacyjno-wypoczynkowe
- 3.2 - ochronne
- 3.3 - ochronne szkieletu przyrodniczego
- stanowiska roślin naczyniowych objętych częściową ochroną gatunkową
- stanowiska roślin naczyniowych objętych ścisłą ochroną gatunkową
- stacje transformatorowe
- linie energetyczne
- strefy ochronne (klas II-III)
- strefy wodne
- czołki i kanały
- mapie transformatorowe
- gazociągi wysokiego ciśnienia
- ECP - elektroenergetyka na gasie niskonapięciowej 100 kV - planowana

Załącznik Nr 2 do uchwały Nr III/19/2024
Rady Miejskiej w Gogolinie
z dnia 26 czerwca 2024 r.

ROZSTRZYGNĘCIE RADY MIEJSKIEJ W GOGOLINIE
o sposobie rozpatrzenia uwag wniesionych do projektu
miejscowego planu zagospodarowania przestrzennego południowo- zachodniej części
obrębu Zakrzów

Ze względu na brak nieuwzględnionych uwag, wniesionych do projektu planu w ustawowym terminie, Rada Miejska w Gogolinie nie dokonuje rozstrzygnięć, wynikających z art. 20 ust. 1 ustawy z dnia 27 marca 2003 r. o planowaniu i zagospodarowaniu przestrzennym (Dz. U. z 2023 r. poz. 977 ze zm.).

Załącznik Nr 3 do uchwały Nr III/19/2024
Rady Miejskiej w Gogolinie
z dnia 26 czerwca 2024 r.

ROZSTRZYGNIECIE RADY MIEJSKIEJ W GOGOLINIE

o sposobie realizacji, zapisanych w zmianie planu, inwestycji z zakresu infrastruktury technicznej, które należą do zadań własnych gminy, oraz zasadach ich finansowania, zgodnie z przepisami o finansach publicznych, do projektu miejscowego planu zagospodarowania przestrzennego południowo- zachodniej części obrębu Zakrzów

Na podstawie art. 20 ust. 1 ustawy z dnia 27 marca 2003 r. o planowaniu i zagospodarowaniu przestrzennym, w związku z art. 7 ust. 1 pkt 2 i 3 ustawy z dnia 8 marca 1990 r. o samorządzie gminnym oraz art. 216 ust. 2 pkt 1 ustawy z dnia 27 sierpnia 2009 r. o finansach publicznych, ze względu na brak zadań własnych gminy z zakresu infrastruktury technicznej, zapisanych w projekcie miejscowego planu zagospodarowania przestrzennego południowo- zachodniej części obrębu Zakrzów, Rada Miejska w Gogolinie nie dokonuje rozstrzygnięcia o sposobie realizacji, zapisanych w planie, inwestycji z zakresu infrastruktury technicznej, które należą do zadań własnych gminy, oraz zasadach ich finansowania, zgodnie z przepisami o finansach publicznych.

Załącznik Nr 4 do uchwały Nr III/19/2024

Rady Miejskiej w Gogolinie

z dnia 26 czerwca 2024 r.

Zalacznik4.gml

Dane przestrzenne, o których mowa w art. 67a ust. 3 i 5 ustawy z dnia 27 marca 2003 r. o planowaniu i zagospodarowaniu przestrzennym (j.t. Dz.U. z 2023 r. poz. 977) w formie cyfrowej