



DZIENNIK URZĘDOWY

WOJEWÓDZTWA OPOLSKIEGO

Opole, dnia 24 czerwca 2024 r.

Poz. 1676

UCHWAŁA NR III/36/24 RADY MIEJSKIEJ W BABOROWIE

z dnia 19 czerwca 2024 r.

w sprawie ustanowienia Zespołu Przyrodniczo-Krajobrazowego „Dolina Złotnika”

Na podstawie art. 18 ust. 2 pkt 15 i art. 40 ust. 1 ustawy z dnia 8 marca 1990 r. o samorządzie gminnym (Dz. U. z 2024 r. poz. 609 i 721) oraz art. 44 ust. 1, 2 i art. 45 ustawy z dnia 16 kwietnia 2004 r. o ochronie przyrody (Dz. U. z 2023 r. poz. 1336, 1688 i 1890), uchwala się, co następuje:

§ 1. 1. Ustanawia się Zespół Przyrodniczo-Krajobrazowy „Dolina Złotnika”, położony na terenie gminy Baborów o powierzchni 191,42 ha, obejmujący fragmenty sołectw: Boguchwałów z przysiółkiem Wierzbno, Sułków, Czerwonków oraz fragment miasta Baborów.

2. Granica Zespołu Przyrodniczo-Krajobrazowego, o którym mowa w ust. 1 określona została na mapie w skali 1:5 000, stanowiącej załącznik nr 1 do uchwały.

3. Współrzędne punktów załamania granicy Zespołu Przyrodniczo – Krajobrazowego, o którym mowa w ust. 1 zawiera załącznik nr 2 do uchwały.

§ 2. Celem ustanowienia Zespołu Przyrodniczo – Krajobrazowego „Dolina Złotnika”, jest trwałe zachowanie fragmentów krajobrazu naturalnego i kulturowego doliny małego cieku (potoku Złotnik) oraz rejonu ujścia potoku do rzeki Psiny, zasługujących na ochronę ze względu na ich walory widokowe i estetyczne.

§ 3. Na terenie Zespołu Przyrodniczo-Krajobrazowego, o którym mowa w § 1 zabrania się:

- 1) niszczenia, uszkodzenia obszaru, przekształcania obszaru;
- 2) wykonywania prac ziemnych trwale zniekształcających rzeźbę terenu, z wyjątkiem prac związanych z zabezpieczeniem przeciwpowodziowym albo budową, odbudową, utrzymaniem, remontem lub naprawą urządzeń wodnych;
- 3) uszkodzenia i zanieczyszczenia gleby;
- 4) dokonywania zmian stosunków wodnych, jeżeli zmiany te nie służą ochronie przyrody albo racjonalnej gospodarce rolnej, leśnej, wodnej lub rybackiej;
- 5) likwidowania, zasypywania i przekształcania naturalnych zbiorników wodnych oraz obszarów wodno-błotnych;
- 6) wylewania gnojowicy, z wyjątkiem nawożenia użytkowanych gruntów rolnych;
- 7) zmiany sposobu użytkowania ziemi;
- 8) wydobywania do celów gospodarczych skał, w tym torfu;

- 9) umyślnego zabijania dziko występujących zwierząt, niszczenia nor, legowisk zwierzęcych oraz tarlisk i złożonej ikry, z wyjątkiem amatorskiego połowu ryb oraz wykonywania czynności związanych z racjonalną gospodarką rolną, leśną, rybacką i łowiecką;
- 10) umieszczania tablic reklamowych.

§ 4. Nadzór nad Zespołem Przyrodniczo-Krajobrazowym „Dolina Złotnika” powierza się Burmistrzowi Gminy Baborów.

§ 5. Wykonanie uchwały powierza się Burmistrzowi Gminy Baborów.

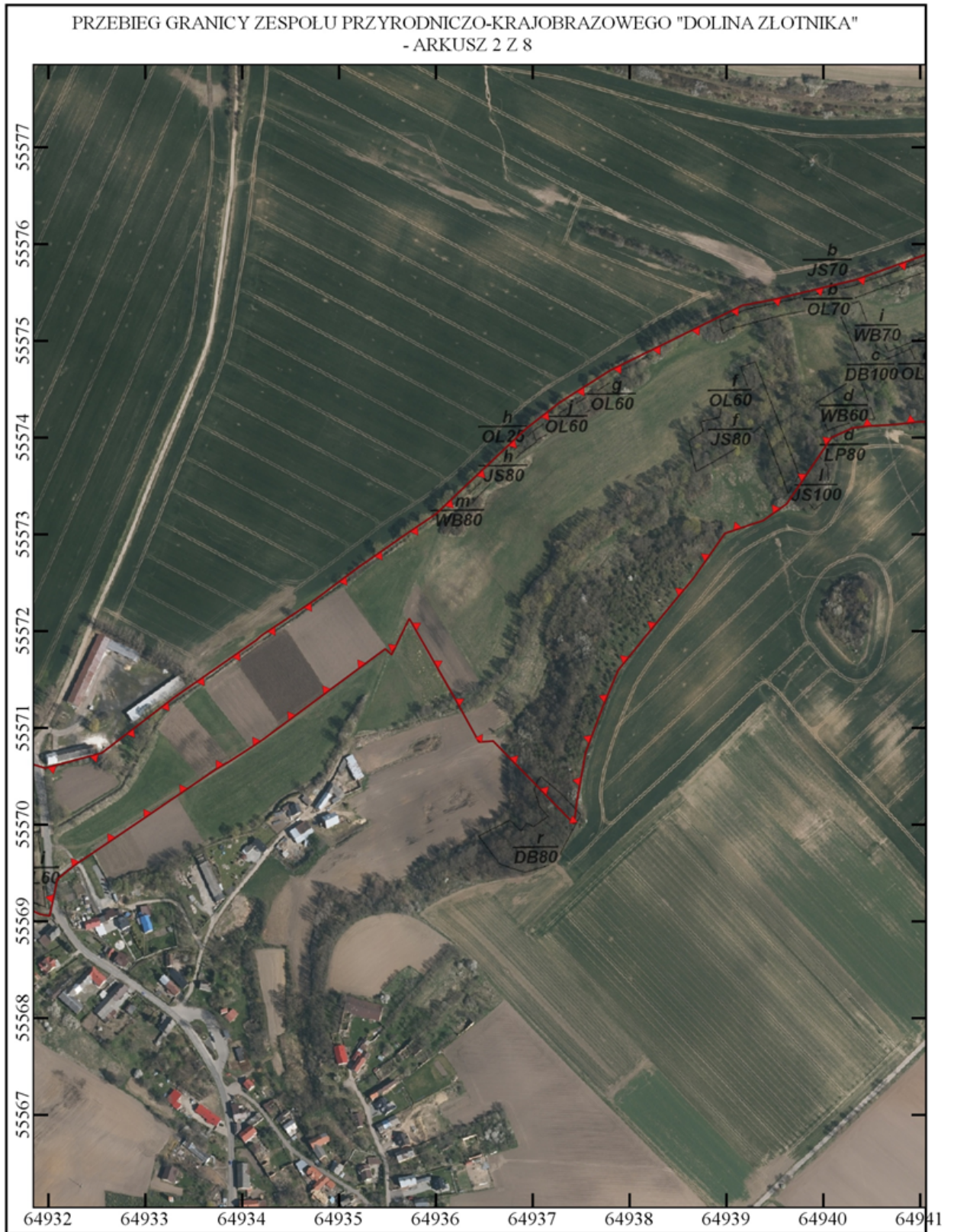
§ 6. Uchwała wchodzi w życie po upływie 14 dni od dnia ogłoszenia w Dzienniku Urzędowym Województwa Opolskiego.

Przewodniczący Rady
Miejskiej

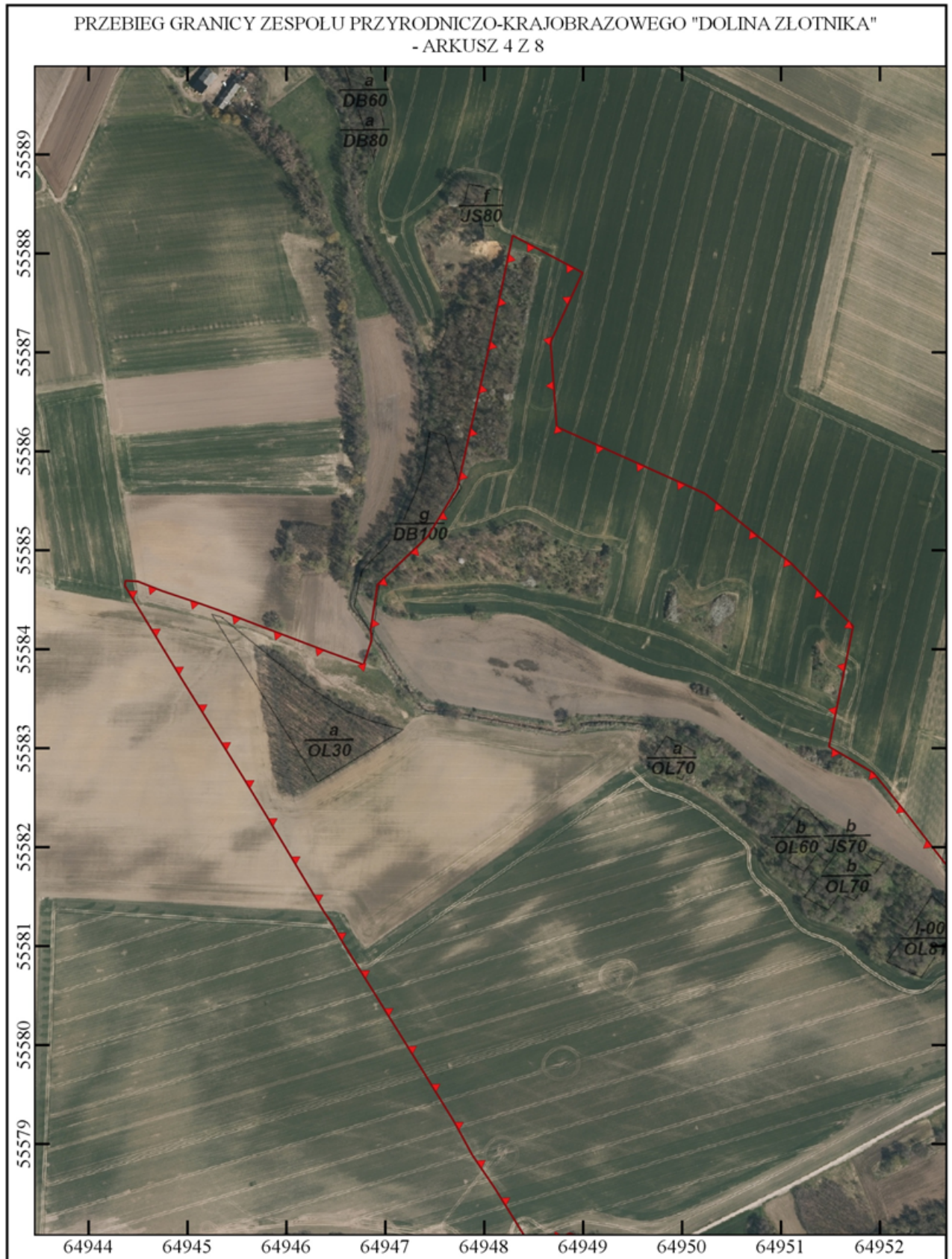
Jarosław Ronczka

Załącznik Nr 1 do uchwały Nr III/36/24
Rady Miejskiej w Baborowie
z dnia 19 czerwca 2024 r.

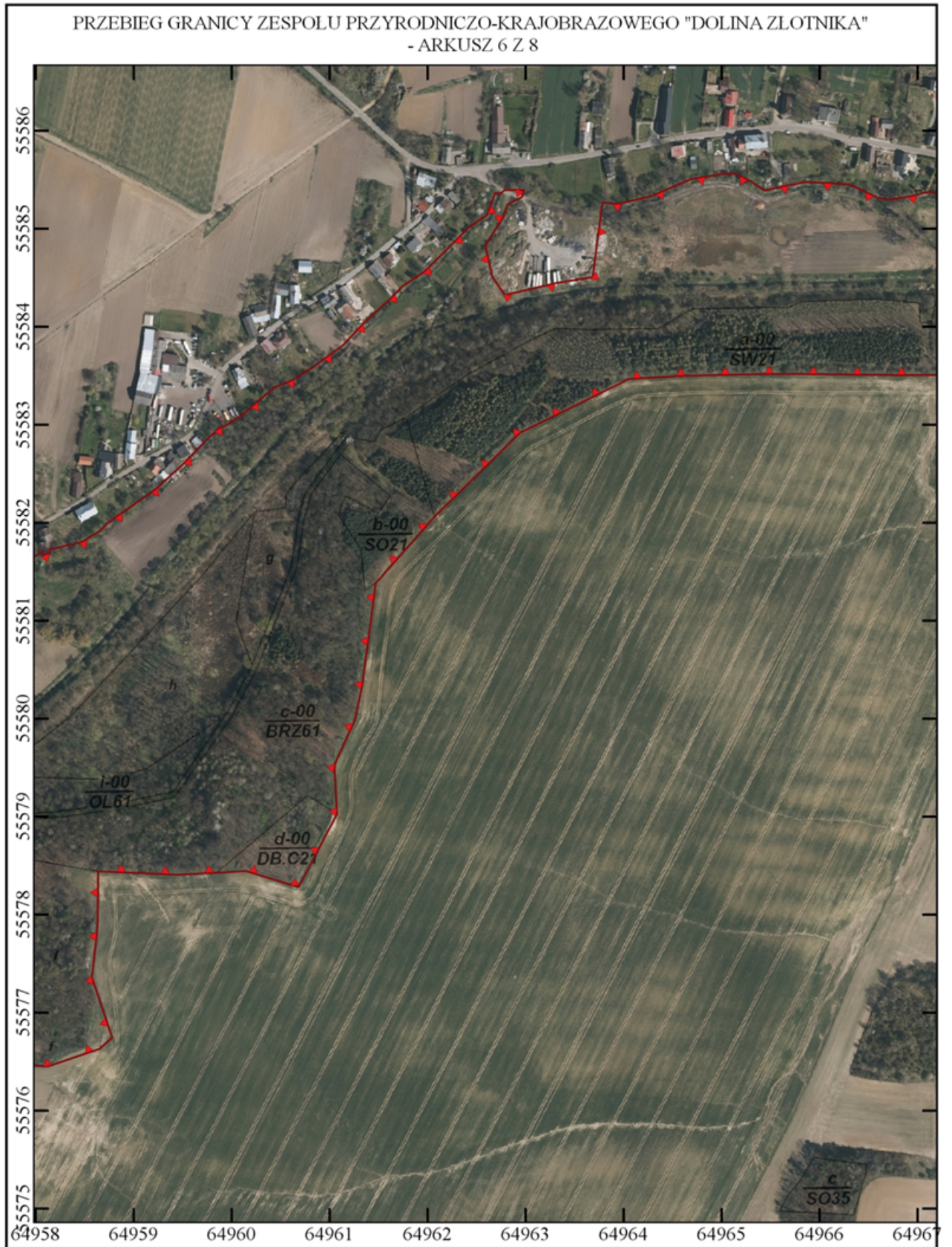


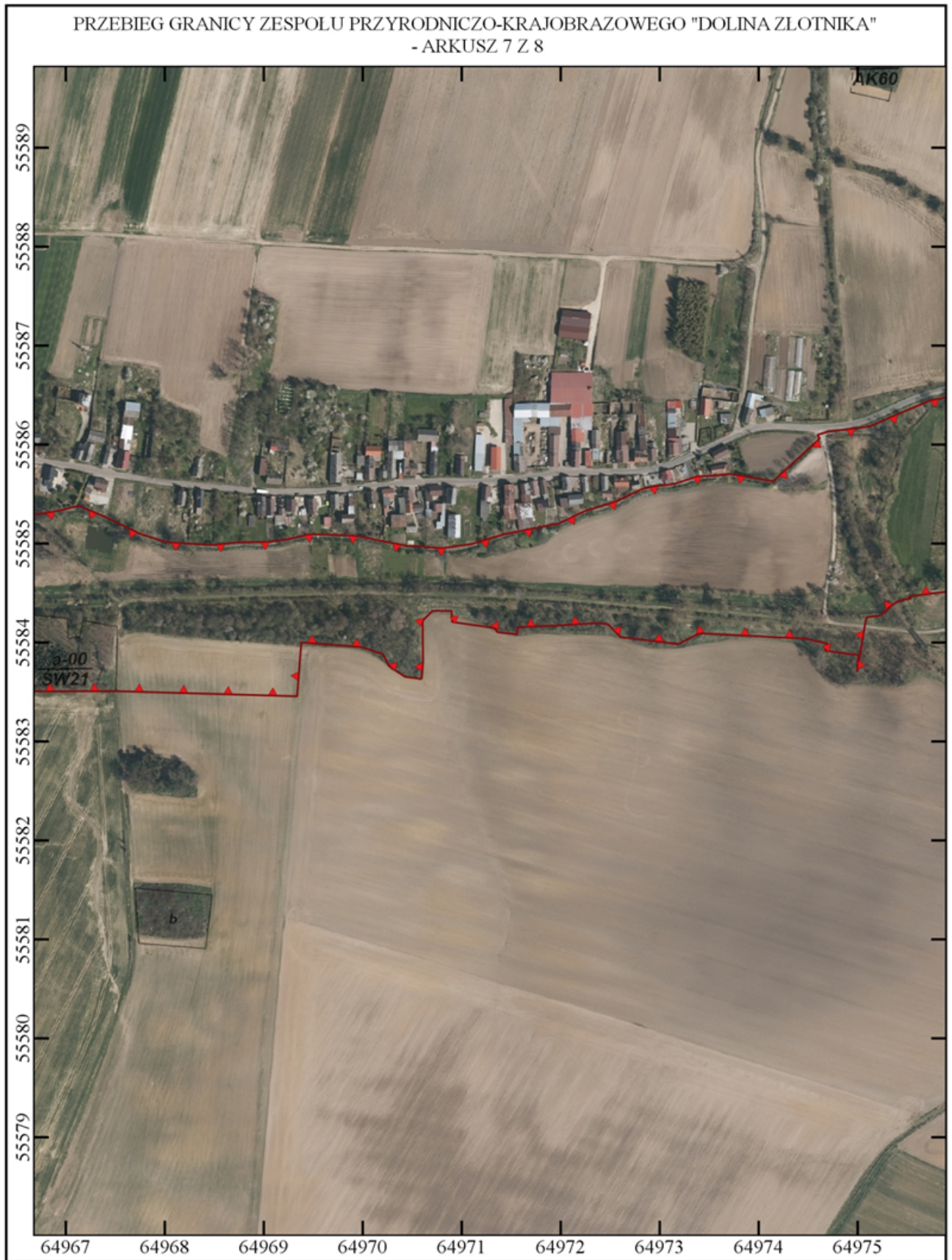


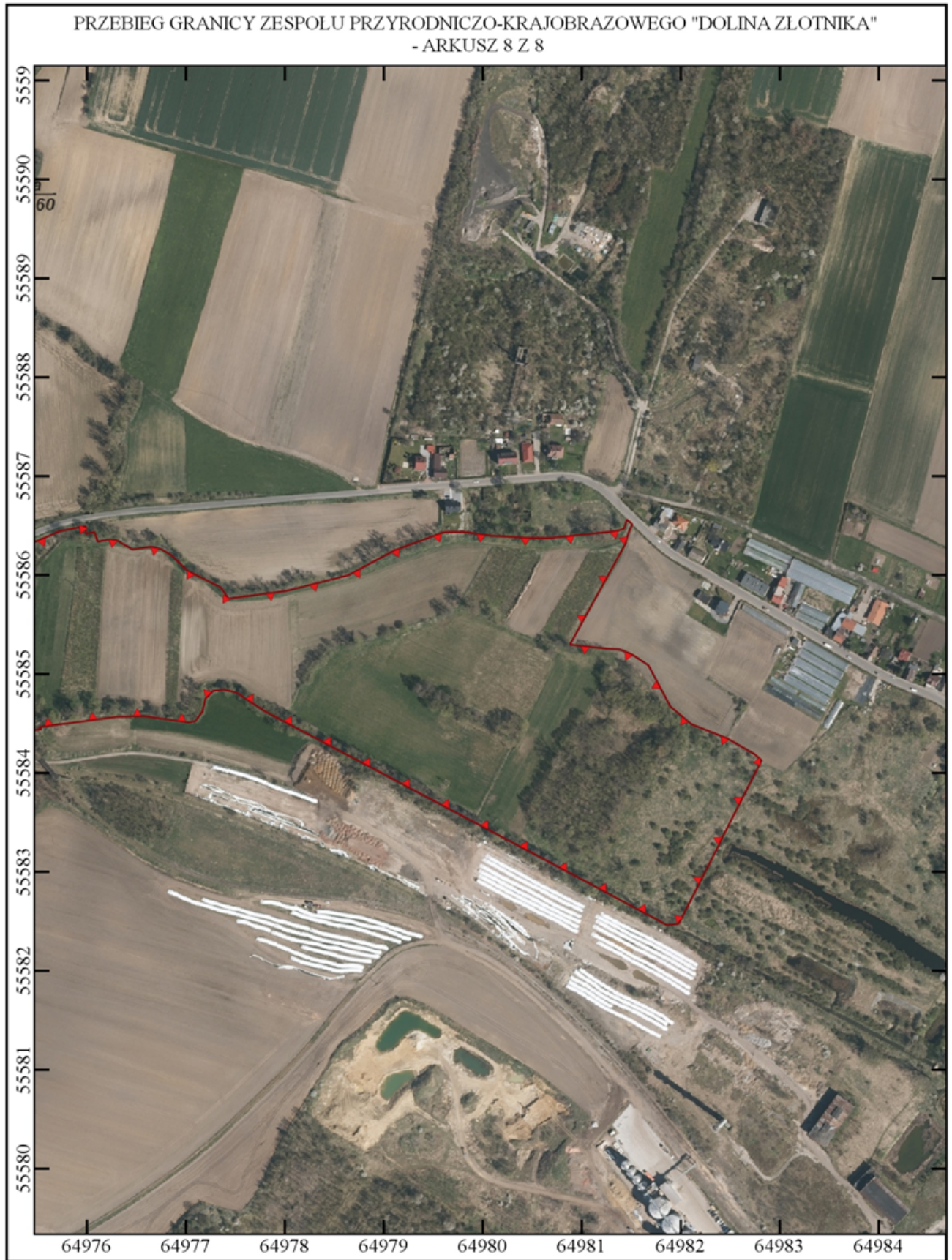




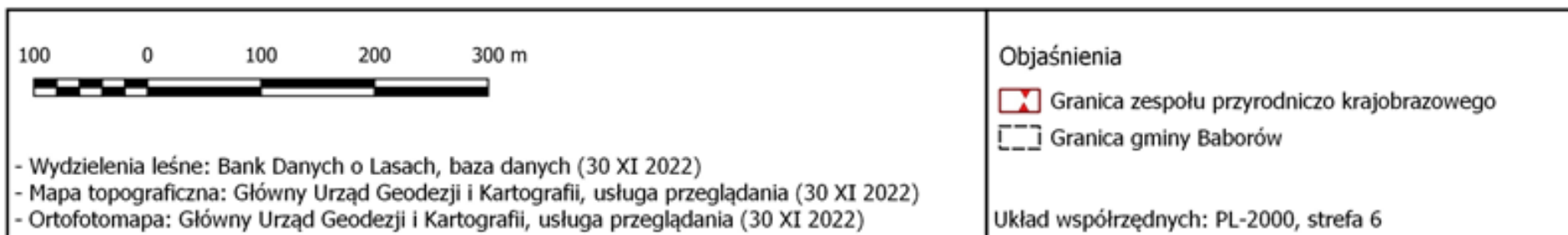
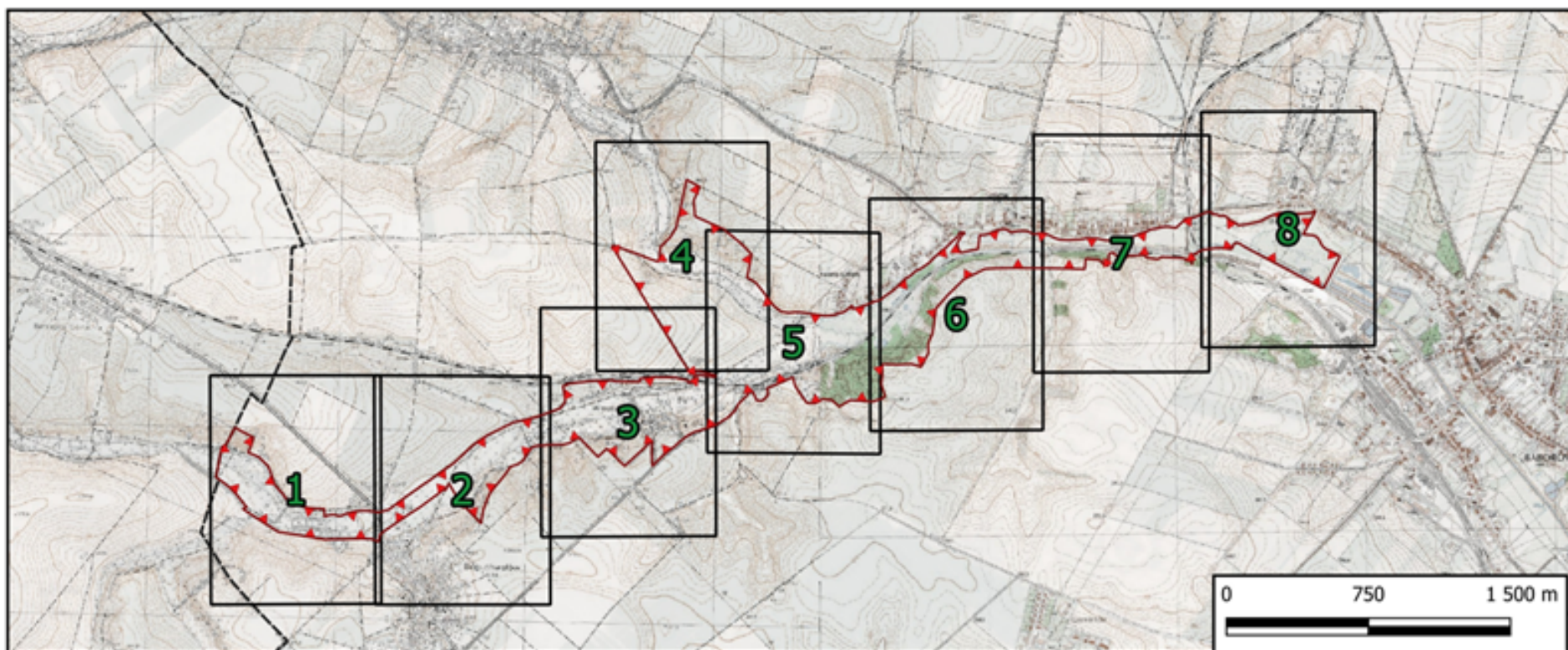








PRZEBIEG GRANICY ZESPOŁU PRZYRODNICZO-KRAJOBRAZOWEGO "DOLINA ZŁOTNIKA"



Załącznik Nr 2 do uchwały Nr III/36/24
Rady Miejskiej w Baborowie
z dnia 19 czerwca 2024 r.

**POŁOŻENIE I PRZEGIEG GRANIC ZESPOŁU PRZYRODNICZO-KRAJOBRAZOWEGO
„DOLINA ŻŁOTNIKA” W POSTACI WSPÓLRZĘDNYCH PUNKTÓW ZAŁAMANIA GRANICY,
W UKŁADZIE WSPÓLRZĘDNYCH PŁASKICH PROSTOKĄTNYCH PL-2000, STREFA 6**

Nr	X	Y	Komentarz
1	6492441,28	5557507,15	Część 1
2	6492472,92	5557490,28	Część 1
3	6492541,22	5557453,87	Część 1
4	6492512,10	5557375,11	Część 1
5	6492565,72	5557353,38	Część 1
6	6492616,48	5557304,69	Część 1
7	6492626,45	5557280,97	Część 1
8	6492642,82	5557234,45	Część 1
9	6492648,52	5557210,82	Część 1
10	6492655,36	5557200,54	Część 1
11	6492673,29	5557179,66	Część 1
12	6492681,63	5557170,27	Część 1
13	6492691,66	5557162,70	Część 1
14	6492697,75	5557150,92	Część 1
15	6492712,20	5557131,44	Część 1
16	6492734,55	5557118,40	Część 1
17	6492738,03	5557106,70	Część 1
18	6492764,64	5557116,01	Część 1
19	6492786,50	5557095,23	Część 1
20	6492795,61	5557091,55	Część 1
21	6492831,63	5557083,39	Część 1
22	6492862,85	5557079,32	Część 1
23	6492881,31	5557077,51	Część 1
24	6492912,96	5557078,23	Część 1
25	6492914,19	5557069,88	Część 1
26	6492915,43	5557035,50	Część 1
27	6492924,12	5557040,72	Część 1
28	6492953,54	5557047,22	Część 1
29	6492961,44	5557047,32	Część 1
30	6492974,90	5557045,38	Część 1
31	6492981,06	5557041,32	Część 1
32	6492994,78	5557040,26	Część 1
33	6493005,78	5557041,43	Część 1
34	6493025,16	5557050,91	Część 1
35	6493063,66	5557060,87	Część 1
36	6493082,74	5557065,50	Część 1
37	6493122,06	5557068,36	Część 1
38	6493177,91	5557063,98	Część 1

39	6493196,51	5557058,31	Część 1
40	6493255,03	5557073,98	Część 1
41	6493329,34	5557131,03	Część 1
42	6493355,80	5557149,51	Część 1
43	6493414,70	5557190,66	Część 1
44	6493419,88	5557195,37	Część 1
45	6493468,79	5557227,84	Część 1
46	6493475,17	5557232,22	Część 1
47	6493522,49	5557267,79	Część 1
48	6493528,26	5557271,55	Część 1
49	6493565,45	5557297,60	Część 1
50	6493600,31	5557321,21	Część 1
51	6493693,49	5557409,60	Część 1
52	6493728,10	5557436,43	Część 1
53	6493780,03	5557469,45	Część 1
54	6493840,26	5557498,98	Część 1
55	6493916,52	5557536,61	Część 1
56	6493949,06	5557542,72	Część 1
57	6494034,34	5557563,29	Część 1
58	6494160,81	5557609,00	Część 1
59	6494188,46	5557644,56	Część 1
60	6494174,99	5557729,00	Część 1
61	6494198,25	5557730,49	Część 1
62	6494193,83	5557737,79	Część 1
63	6494213,84	5557740,07	Część 1
64	6494256,56	5557746,53	Część 1
65	6494283,99	5557748,31	Część 1
66	6494306,13	5557752,10	Część 1
67	6494357,16	5557754,98	Część 1
68	6494412,32	5557754,37	Część 1
69	6494442,25	5557759,53	Część 1
70	6494443,65	5557753,04	Część 1
71	6494456,57	5557752,05	Część 1
72	6494526,55	5557750,41	Część 1
73	6494582,65	5557750,17	Część 1
74	6494581,41	5557766,16	Część 1
75	6494656,52	5557774,32	Część 1
76	6494699,88	5557773,16	Część 1
77	6494730,71	5557774,13	Część 1
78	6494768,34	5557771,93	Część 1
79	6494816,46	5557760,99	Część 1
80	6494827,96	5557759,54	Część 1
81	6494839,47	5557750,23	Część 1
82	6494835,06	5557744,73	Część 1
83	6494844,35	5557744,49	Część 1
84	6494852,63	5557744,70	Część 1

85	6494855,44	5557745,11	Część 1
86	6494859,43	5557746,55	Część 1
87	6494862,59	5557748,30	Część 1
88	6494864,21	5557754,53	Część 1
89	6494864,89	5557755,77	Część 1
90	6494866,87	5557765,68	Część 1
91	6494867,43	5557769,05	Część 1
92	6494869,05	5557773,10	Część 1
93	6494870,68	5557776,28	Część 1
94	6494872,92	5557779,54	Część 1
95	6494873,98	5557780,70	Część 1
96	6494875,30	5557781,64	Część 1
97	6494879,32	5557785,12	Część 1
98	6494891,35	5557785,86	Część 1
99	6494911,31	5557784,10	Część 1
100	6494979,54	5557775,44	Część 1
101	6494980,65	5557784,22	Część 1
102	6494885,86	5557809,25	Część 1
103	6494873,23	5557803,31	Część 1
104	6494861,33	5557795,46	Część 1
105	6494851,87	5557788,66	Część 1
106	6494810,98	5557854,65	Część 1
107	6494787,57	5557889,12	Część 1
108	6494770,15	5557921,26	Część 1
109	6494734,93	5557978,43	Część 1
110	6494732,49	5557982,23	Część 1
111	6494653,56	5558109,02	Część 1
112	6494646,29	5558122,42	Część 1
113	6494638,08	5558134,24	Część 1
114	6494580,11	5558230,99	Część 1
115	6494556,31	5558270,15	Część 1
116	6494494,01	5558369,89	Część 1
117	6494436,60	5558464,04	Część 1
118	6494437,24	5558469,27	Część 1
119	6494449,46	5558468,52	Część 1
120	6494474,12	5558458,86	Część 1
121	6494515,30	5558445,09	Część 1
122	6494536,19	5558437,63	Część 1
123	6494638,18	5558398,69	Część 1
124	6494645,36	5558396,01	Część 1
125	6494677,90	5558384,37	Część 1
126	6494679,90	5558390,17	Część 1
127	6494685,99	5558409,01	Część 1
128	6494685,22	5558420,88	Część 1
129	6494688,46	5558441,90	Część 1
130	6494689,65	5558449,76	Część 1

131	6494692,04	5558465,50	Część 1
132	6494742,71	5558513,80	Część 1
133	6494772,64	5558562,49	Część 1
134	6494804,80	5558704,95	Część 1
135	6494828,70	5558818,17	Część 1
136	6494899,31	5558780,57	Część 1
137	6494866,99	5558710,25	Część 1
138	6494873,18	5558624,72	Część 1
139	6495023,25	5558557,16	Część 1
140	6495110,23	5558486,77	Część 1
141	6495172,90	5558423,22	Część 1
142	6495148,52	5558301,46	Część 1
143	6495193,47	5558274,96	Część 1
144	6495224,25	5558237,09	Część 1
145	6495256,64	5558195,32	Część 1
146	6495265,50	5558183,96	Część 1
147	6495292,59	5558148,29	Część 1
148	6495301,02	5558142,81	Część 1
149	6495328,36	5558120,47	Część 1
150	6495339,00	5558119,21	Część 1
151	6495367,72	5558114,96	Część 1
152	6495401,37	5558118,09	Część 1
153	6495430,93	5558117,64	Część 1
154	6495443,78	5558115,70	Część 1
155	6495482,76	5558109,81	Część 1
156	6495506,94	5558106,15	Część 1
157	6495553,22	5558099,15	Część 1
158	6495557,17	5558098,55	Część 1
159	6495587,56	5558099,76	Część 1
160	6495617,19	5558105,42	Część 1
161	6495626,13	5558108,61	Część 1
162	6495636,54	5558114,72	Część 1
163	6495639,29	5558114,15	Część 1
164	6495651,61	5558115,73	Część 1
165	6495663,77	5558121,14	Część 1
166	6495694,06	5558144,49	Część 1
167	6495703,11	5558153,47	Część 1
168	6495705,86	5558148,82	Część 1
169	6495701,45	5558139,62	Część 1
170	6495701,38	5558135,42	Część 1
171	6495728,96	5558139,90	Część 1
172	6495739,46	5558144,26	Część 1
173	6495761,37	5558151,67	Część 1
174	6495785,85	5558158,30	Część 1
175	6495807,05	5558170,37	Część 1
176	6495808,22	5558166,71	Część 1

177	6495815,04	5558168,88	Część 1
178	6495813,87	5558172,56	Część 1
179	6495819,65	5558173,74	Część 1
180	6495847,19	5558180,29	Część 1
181	6495866,11	5558191,90	Część 1
182	6495872,22	5558198,82	Część 1
183	6495922,30	5558233,99	Część 1
184	6495937,27	5558247,85	Część 1
185	6495949,62	5558258,94	Część 1
186	6495973,12	5558283,37	Część 1
187	6495987,98	5558297,25	Część 1
188	6495992,45	5558298,25	Część 1
189	6496011,50	5558310,35	Część 1
190	6496035,44	5558331,31	Część 1
191	6496043,83	5558338,25	Część 1
192	6496061,61	5558345,11	Część 1
193	6496082,77	5558358,51	Część 1
194	6496114,04	5558381,47	Część 1
195	6496135,94	5558404,98	Część 1
196	6496163,36	5558429,80	Część 1
197	6496173,90	5558440,97	Część 1
198	6496197,17	5558456,53	Część 1
199	6496227,38	5558486,47	Część 1
200	6496242,80	5558501,98	Część 1
201	6496248,03	5558505,58	Część 1
202	6496260,87	5558514,32	Część 1
203	6496268,87	5558536,42	Część 1
204	6496273,33	5558535,13	Część 1
205	6496278,59	5558539,51	Część 1
206	6496298,43	5558539,64	Część 1
207	6496296,47	5558532,46	Część 1
208	6496281,73	5558524,91	Część 1
209	6496277,15	5558511,94	Część 1
210	6496258,82	5558482,82	Część 1
211	6496266,01	5558450,82	Część 1
212	6496278,85	5558432,28	Część 1
213	6496297,93	5558436,76	Część 1
214	6496331,08	5558444,51	Część 1
215	6496368,49	5558450,61	Część 1
216	6496377,03	5558516,78	Część 1
217	6496378,86	5558526,85	Część 1
218	6496393,89	5558525,34	Część 1
219	6496427,74	5558533,02	Część 1
220	6496445,26	5558540,52	Część 1
221	6496468,60	5558550,52	Część 1
222	6496489,35	5558554,02	Część 1

223	6496502,36	5558556,08	Część 1
224	6496512,08	5558556,38	Część 1
225	6496519,64	5558553,56	Część 1
226	6496531,25	5558547,56	Część 1
227	6496536,67	5558543,79	Część 1
228	6496543,54	5558539,34	Część 1
229	6496585,95	5558547,82	Część 1
230	6496628,30	5558545,52	Część 1
231	6496634,52	5558543,54	Część 1
232	6496659,23	5558531,54	Część 1
233	6496671,70	5558529,53	Część 1
234	6496694,58	5558533,39	Część 1
235	6496710,63	5558537,63	Część 1
236	6496714,02	5558537,69	Część 1
237	6496740,30	5558526,68	Część 1
238	6496773,45	5558510,27	Część 1
239	6496801,00	5558501,24	Część 1
240	6496822,74	5558499,91	Część 1
241	6496849,84	5558498,50	Część 1
242	6496873,60	5558501,12	Część 1
243	6496903,50	5558501,43	Część 1
244	6496923,31	5558504,13	Część 1
245	6496946,19	5558509,09	Część 1
246	6496949,12	5558509,06	Część 1
247	6496967,45	5558508,85	Część 1
248	6496990,62	5558507,77	Część 1
249	6496994,95	5558507,46	Część 1
250	6497020,79	5558502,12	Część 1
251	6497044,19	5558497,58	Część 1
252	6497060,18	5558497,29	Część 1
253	6497063,46	5558496,14	Część 1
254	6497081,63	5558495,31	Część 1
255	6497109,82	5558499,34	Część 1
256	6497118,71	5558501,97	Część 1
257	6497143,68	5558509,59	Część 1
258	6497145,91	5558509,81	Część 1
259	6497173,43	5558515,46	Część 1
260	6497174,86	5558515,61	Część 1
261	6497198,89	5558520,48	Część 1
262	6497200,69	5558521,38	Część 1
263	6497223,52	5558532,40	Część 1
264	6497235,74	5558536,37	Część 1
265	6497241,80	5558538,23	Część 1
266	6497256,10	5558542,52	Część 1
267	6497282,89	5558555,23	Część 1
268	6497285,00	5558555,80	Część 1

269	6497295,27	5558557,69	Część 1
270	6497314,38	5558560,11	Część 1
271	6497337,18	5558567,44	Część 1
272	6497338,49	5558567,78	Część 1
273	6497351,77	5558568,23	Część 1
274	6497370,61	5558570,28	Część 1
275	6497406,75	5558564,23	Część 1
276	6497414,73	5558562,95	Część 1
277	6497461,72	5558606,04	Część 1
278	6497459,54	5558609,80	Część 1
279	6497471,14	5558613,32	Część 1
280	6497499,93	5558616,54	Część 1
281	6497511,94	5558618,43	Część 1
282	6497561,25	5558639,43	Część 1
283	6497571,94	5558644,21	Część 1
284	6497598,78	5558649,48	Część 1
285	6497598,74	5558641,60	Część 1
286	6497607,36	5558643,43	Część 1
287	6497610,82	5558633,72	Część 1
288	6497620,50	5558635,76	Część 1
289	6497629,20	5558635,45	Część 1
290	6497645,79	5558625,98	Część 1
291	6497665,05	5558628,64	Część 1
292	6497674,34	5558626,42	Część 1
293	6497685,15	5558620,06	Część 1
294	6497701,31	5558604,44	Część 1
295	6497734,85	5558587,70	Część 1
296	6497742,87	5558576,18	Część 1
297	6497801,68	5558583,97	Część 1
298	6497864,08	5558599,85	Część 1
299	6497910,71	5558624,95	Część 1
300	6497958,69	5558642,69	Część 1
301	6497962,61	5558643,54	Część 1
302	6497981,05	5558643,57	Część 1
303	6498007,80	5558639,81	Część 1
304	6498044,31	5558637,62	Część 1
305	6498067,46	5558637,36	Część 1
306	6498135,52	5558644,45	Część 1
307	6498142,58	5558646,79	Część 1
308	6498145,59	5558656,00	Część 1
309	6498147,87	5558654,21	Część 1
310	6498151,08	5558651,07	Część 1
311	6498148,37	5558645,51	Część 1
312	6498145,71	5558637,95	Część 1
313	6498144,61	5558632,54	Część 1
314	6498088,00	5558529,74	Część 1

315	6498125,72	5558525,39	Część 1
316	6498138,14	5558524,77	Część 1
317	6498150,52	5558519,89	Część 1
318	6498167,24	5558508,79	Część 1
319	6498189,38	5558467,20	Część 1
320	6498210,59	5558449,26	Część 1
321	6498247,04	5558434,82	Część 1
322	6498274,32	5558419,03	Część 1
323	6498281,73	5558412,69	Część 1
324	6498279,69	5558408,78	Część 1
325	6498240,59	5558331,83	Część 1
326	6498238,66	5558327,39	Część 1
327	6498197,98	5558247,61	Część 1
328	6498186,29	5558245,96	Część 1
329	6498166,65	5558256,70	Część 1
330	6498140,95	5558270,34	Część 1
331	6498116,49	5558283,54	Część 1
332	6497928,60	5558383,42	Część 1
333	6497837,79	5558431,45	Część 1
334	6497779,30	5558462,45	Część 1
335	6497751,39	5558480,98	Część 1
336	6497738,73	5558484,28	Część 1
337	6497727,89	5558483,16	Część 1
338	6497719,72	5558475,27	Część 1
339	6497716,40	5558461,60	Część 1
340	6497709,36	5558452,23	Część 1
341	6497702,61	5558450,89	Część 1
342	6497681,18	5558454,05	Część 1
343	6497657,70	5558457,39	Część 1
344	6497629,90	5558456,67	Część 1
345	6497601,45	5558452,83	Część 1
346	6497552,22	5558446,48	Część 1
347	6497553,76	5558444,11	Część 1
348	6497548,88	5558443,71	Część 1
349	6497542,64	5558441,30	Część 1
350	6497542,12	5558442,24	Część 1
351	6497532,07	5558435,97	Część 1
352	6497532,34	5558435,45	Część 1
353	6497527,75	5558430,49	Część 1
354	6497522,25	5558427,08	Część 1
355	6497509,50	5558425,51	Część 1
356	6497508,07	5558421,68	Część 1
357	6497499,57	5558370,12	Część 1
358	6497500,79	5558387,36	Część 1
359	6497489,45	5558388,49	Część 1
360	6497467,20	5558391,78	Część 1

361	6497469,24	5558398,98	Część 1
362	6497447,29	5558403,89	Część 1
363	6497415,20	5558405,38	Część 1
364	6497363,38	5558408,00	Część 1
365	6497340,17	5558409,14	Część 1
366	6497334,26	5558406,21	Część 1
367	6497318,84	5558398,15	Część 1
368	6497297,60	5558400,96	Część 1
369	6497277,62	5558403,24	Część 1
370	6497260,22	5558405,55	Część 1
371	6497247,69	5558418,53	Część 1
372	6497235,07	5558419,52	Część 1
373	6497191,50	5558416,80	Część 1
374	6497156,66	5558415,44	Część 1
375	6497155,69	5558408,23	Część 1
376	6497136,12	5558410,28	Część 1
377	6497133,27	5558414,49	Część 1
378	6497097,80	5558419,62	Część 1
379	6497090,32	5558420,67	Część 1
380	6497089,68	5558431,75	Część 1
381	6497070,53	5558431,95	Część 1
382	6497060,59	5558422,09	Część 1
383	6497060,59	5558407,25	Część 1
384	6497060,91	5558380,14	Część 1
385	6497059,29	5558363,04	Część 1
386	6497042,51	5558365,30	Część 1
387	6497026,38	5558376,27	Część 1
388	6497020,66	5558387,98	Część 1
389	6496998,83	5558395,37	Część 1
390	6496937,88	5558400,01	Część 1
391	6496933,61	5558345,56	Część 1
392	6496750,76	5558350,73	Część 1
393	6496736,02	5558350,68	Część 1
394	6496680,07	5558350,51	Część 1
395	6496553,88	5558351,86	Część 1
396	6496461,24	5558349,89	Część 1
397	6496405,04	5558346,50	Część 1
398	6496293,82	5558291,37	Część 1
399	6496206,92	5558205,87	Część 1
400	6496147,12	5558138,30	Część 1
401	6496133,10	5558032,71	Część 1
402	6496125,36	5557997,31	Część 1
403	6496104,81	5557952,65	Część 1
404	6496107,47	5557902,46	Część 1
405	6496068,33	5557828,02	Część 1
406	6496014,88	5557844,29	Część 1

407	6495945,18	5557840,58	Część 1
408	6495863,70	5557844,05	Część 1
409	6495863,11	5557786,68	Część 1
410	6495857,27	5557736,01	Część 1
411	6495878,06	5557674,42	Część 1
412	6495864,87	5557662,74	Część 1
413	6495812,40	5557644,92	Część 1
414	6495692,97	5557652,56	Część 1
415	6495635,35	5557618,73	Część 1
416	6495596,72	5557652,87	Część 1
417	6495546,50	5557659,14	Część 1
418	6495510,17	5557636,23	Część 1
419	6495464,83	5557637,28	Część 1
420	6495432,45	5557681,04	Część 1
421	6495402,75	5557727,00	Część 1
422	6495390,76	5557774,25	Część 1
423	6495253,96	5557714,96	Część 1
424	6495257,36	5557699,43	Część 1
425	6495259,73	5557680,42	Część 1
426	6495229,97	5557649,82	Część 1
427	6495198,66	5557651,16	Część 1
428	6495179,37	5557697,55	Część 1
429	6495159,59	5557694,42	Część 1
430	6495149,25	5557678,93	Część 1
431	6495103,78	5557634,24	Część 1
432	6495083,43	5557595,63	Część 1
433	6495080,49	5557593,09	Część 1
434	6495045,67	5557559,94	Część 1
435	6494972,11	5557515,05	Część 1
436	6494911,91	5557497,38	Część 1
437	6494907,11	5557495,23	Część 1
438	6494870,75	5557484,89	Część 1
439	6494838,85	5557467,95	Część 1
440	6494817,86	5557453,72	Część 1
441	6494807,57	5557445,42	Część 1
442	6494785,71	5557426,56	Część 1
443	6494764,56	5557407,49	Część 1
444	6494740,72	5557389,04	Część 1
445	6494695,45	5557352,68	Część 1
446	6494655,13	5557310,95	Część 1
447	6494648,42	5557303,53	Część 1
448	6494643,93	5557373,83	Część 1
449	6494645,81	5557438,60	Część 1
450	6494622,90	5557416,53	Część 1
451	6494501,40	5557304,38	Część 1
452	6494407,51	5557396,86	Część 1

453	6494359,94	5557352,69	Część 1
454	6494261,33	5557455,20	Część 1
455	6494243,33	5557447,26	Część 1
456	6494212,19	5557426,02	Część 1
457	6494193,07	5557421,63	Część 1
458	6494177,38	5557417,30	Część 1
459	6494149,50	5557416,91	Część 1
460	6494097,39	5557416,30	Część 1
461	6494076,33	5557413,60	Część 1
462	6494047,21	5557411,93	Część 1
463	6494030,65	5557410,01	Część 1
464	6494008,44	5557399,94	Część 1
465	6493962,27	5557331,40	Część 1
466	6493938,07	5557314,32	Część 1
467	6493898,41	5557300,93	Część 1
468	6493866,31	5557255,12	Część 1
469	6493822,62	5557202,12	Część 1
470	6493788,24	5557159,58	Część 1
471	6493772,51	5557122,30	Część 1
472	6493754,45	5557073,94	Część 1
473	6493745,71	5557025,01	Część 1
474	6493742,63	5557000,72	Część 1
475	6493659,06	5557086,30	Część 1
476	6493644,41	5557085,28	Część 1
477	6493621,71	5557126,57	Część 1
478	6493572,50	5557212,94	Część 1
479	6493554,30	5557175,61	Część 1
480	6493547,67	5557181,54	Część 1
481	6493421,81	5557088,19	Część 1
482	6493402,72	5557075,48	Część 1
483	6493386,59	5557065,07	Część 1
484	6493373,28	5557057,39	Część 1
485	6493337,19	5557032,80	Część 1
486	6493293,62	5557003,10	Część 1
487	6493244,55	5556969,86	Część 1
488	6493228,86	5556959,25	Część 1
489	6493225,54	5556957,01	Część 1
490	6493209,01	5556943,32	Część 1
491	6493201,17	5556905,58	Część 1
492	6493190,81	5556907,31	Część 1
493	6493182,32	5556911,72	Część 1
494	6493163,34	5556918,80	Część 1
495	6493130,18	5556920,94	Część 1
496	6492958,93	5556917,35	Część 1
497	6492918,50	5556916,09	Część 1
498	6492680,60	5556955,05	Część 1

499	6492668,94	5556957,42	Część 1
500	6492653,77	5556967,29	Część 1
501	6492568,87	5557020,83	Część 1
502	6492483,36	5557076,80	Część 1
503	6492489,25	5557081,21	Część 1
504	6492493,93	5557084,04	Część 1
505	6492492,62	5557086,83	Część 1
506	6492506,28	5557084,15	Część 1
507	6492498,70	5557092,90	Część 1
508	6492448,49	5557155,98	Część 1
509	6492416,09	5557188,46	Część 1
510	6492377,52	5557219,85	Część 1
511	6492357,03	5557234,08	Część 1
512	6492341,43	5557246,32	Część 1
513	6492342,79	5557252,94	Część 1
514	6492367,21	5557380,04	Część 1
515	6492368,26	5557383,62	Część 1
516	6492369,12	5557390,86	Część 1
517	6492369,98	5557395,70	Część 1
518	6492371,67	5557405,36	Część 1
519	6492389,36	5557406,48	Część 1
520	6492441,28	5557507,15	Część 1

Załącznik Nr 3 do uchwały Nr III/36/24
Rady Miejskiej w Baborowie
z dnia 19 czerwca 2024 r.

Uzasadnienie ustanowienia Zespołu Przyrodniczo – Krajobrazowego „Dolina Złotnika”

Obszar proponowany do objęcia zespołem przyrodniczo-krajobrazowym „Dolina Złotnika” jest zlokalizowany w zachodniej części Gminy Baborów, wzdłuż doliny Potoku Złotnik (od zachodniej granicy Gminy Baborów poprzez Boguchwałów do ujścia Potoku do Psiny na południowy zachód od Sułkowa) oraz doliny Psiny (od pogranicza sołectw Babice, Boguchwałów i Sułków, poprzez Sułków, po zachodnie zabudowania Baborowa).

W „Opracowaniu ekofizjograficznym dla terenu Gminy Baborów” z 2019 r. opracowane przez Wektor. Doradztwo ekonomiczne i środowiskowe Michał Pazgan, wydzielono dwa typy ukształtowania terenu gminy Baborów:

- Wysoczyzna plejstocénska: część północno-wschodnia osiąga maksymalną wysokość 281 m n.p.m. w okolicy miejscowości Szczyty, północno zachodnia około 287 m n.p.m. na północny wschód od Dziećmarowa, południowo- zachodnia część osiąga maksymalną wysokość 285 m n.p.m. (na południe od Boguchwałowa), a południowo wschodnia około 265 m n.p.m. (w okolicy Księżego Pola). Spadki terenu w kierunku wschodnim i południowo wschodnim. Deniwelacje dochodzą do 40 m;
- Dolina rzeki Psiny – rozcina wysoczyznę, przebiega z zachodu w kierunku południowo – wschodnim. Dno doliny jest płaskie i wyniesione ponad koryto rzeki Psiny na wysokość 1-2m. Szerokość dna doliny jest bardzo zróżnicowana – od około 70 m w okolicach Babice i Sułkowa, po około 600 m w Baborowie.

Analizowany teren jest zlokalizowany w ramach jednostki Dolina Psiny wraz z odgałęzieniem w postaci doliny Potoku Złotnik. Krajobrazowo obszar jest urozmaicony zarówno pod względem morfologii jak i pokrycia terenu.

Dolina Psiny na odcinku od zachodniej granicy gminy do skrajnie wschodnich zabudowań Sułkowa jest wąska (od 50 do 200 m z niewielkim poszerzeniem w zachodniej części Sułkowa – do około 300 m), oddzielona dość wyraźnie zboczami o nachyleniach od 6% do 15%, a w skrajnych przypadkach nawet 30%. Podobny charakter ma także dolina Potoku Złotnik. Z kolei Dolina Psiny na odcinku od skrajnie wschodnich zabudowań Sułkowa do Baborowa jest szersza (od 300 do 600 m), oddzielona płynnie od wysoczyzny zboczami o nachyleniach od 2% do 10%.

Pod względem pokrycia terenu należy wskazać na mozaikowość analizowanego obszaru. Między Wierzbnem i Baborowem zauważalna jest pewna powtarzalność: bezpośrednio otoczenie koryta cieku są zwykle porośnięte roślinnością łągową, kolejno płaski obszar dna doliny Psiny jest wykorzystywany jako tereny upraw i łąk. Drugą linię zieleni

wysokiej stanowi otoczenie dawnej linii kolejowej Baborów-Głubczyce (głównie przebiegającej po nasypie). Obszar jest przecięty pasami i punktami roślinności wysokiej, tworząc liczne zamknięcia krajobrazowe. Z kolei po południowej stronie dawnej linii kolejowej (na południe od Sułkowa) dominują zalesienia i zadrzewienia oraz częściowo zinwentaryzowano siedlisko 7140 - torfowiska przejściowe i trzęsawiska.

Koryta cieków są zdziczałe. Szczególnie koryto Potoku Złotnik ma charakter zbliżony do naturalnego wraz z terenami zadrzewionymi przyległymi do ciek. Koryto jest nieregularne, z silnym porostem. Jest to niezwykle cenny fragment koryta z naturalnie przebiegającymi procesami erozji dennej i brzegowej.

Z uwagi na ukształtowanie terenu jest to obszar o utrudnionym dostępie oraz niekorzystnych warunkach wilgotnościowych, które znacznie utrudniają zagospodarowanie i prowadzenie działalności rolniczej. Grunty są silnie zawilgocone, przez co nie nadają się do mechanicznej uprawy gruntu lub jest ona znacznie utrudniona dla obecnie stosowanego sprzętu.

W „Opracowaniu ekofizjograficznym dla terenu Gminy Baborów” wskazano cztery obszary o szczególnych walorach krajobrazowych:

- 1) dolina bezimiennego ciek między Szczytami i Rakowem (częściowo wzdłuż drogi Baborów-Szczyty). Dolina o łagodnych zboczach północnych i stromych południowych. Zbocza południowe w przeważającej części są zalesione, fragmentarycznie przedzielone terenami rolniczymi;
- 2) dolina Potoku Złotnik (Złota Żyła) w okolicy Boguchwałowa. Płaskie dno doliny kontrastuje ze stromymi południowymi zboczami, na których ulokowano zabudowę wsi Boguchwałów. Najładniejsze widoki z DW416 od strony Głubczyc oraz z drogi polnej Boguchwałów - Babice;
- 3) dolina Psiny między Sułkowem i Babicami. Dolina o krętym przebiegu, o stosunkowo wąskim dnie oraz z licznymi ciągami zalesień łągowych. Ta kompozycja sprawia, że występują na tym odcinku zamknięcia krajobrazowe;
- 4) otoczenie Dziećmarowa od południowej i wschodniej strony – krajobraz urozmaicony dzięki głęboko wciętej dolinie potoku, lewobrzeżnego dopływu Psiny.

Obszary wskazane pod numerami 2 i 3 dotyczą obszaru projektowego zespołu przyrodniczo-krajobrazowego. Na poniższych fotografiach przedstawiono różnorodność krajobrazową dolin Potoku Złotnik i Psiny.



Fotografia 1. Szeroka Dolina Psiny między Sulkowem i Baborowem

Źródło: „Opracowanie ekofizjograficzne dla terenu Gminy Baborów” 2019 r. Wektor Doradztwo ekonomiczne i środowiskowe Michał Pazgan.



Fotografia 2. Doliny Potoku Złotnik (pierwszy ciąg drzew) i Psiny (drugi ciąg drzew) między Wierzbnem i Sulkowem

Źródło: „Opracowanie ekofizjograficzne dla terenu Gminy Baborów” z 2019 r. Wektor Doradztwo ekonomiczne i środowiskowe Michał Pazgan.



Fotografia 3. Ujście Potoku Złotnik do Psiny

Źródło: „Opracowanie ekofizjograficzne dla terenu Gminy Baborów” z 2019 r. Wektor Doradztwo ekonomiczne i środowiskowe Michał Pazgan..



Fotografia 4. Tereny planowanych stawów na południe od ujścia Potoku Złotnik do Psiny

Źródło: „Opracowanie ekofizjograficzne dla terenu Gminy Baborów” z 2019 r. Wektor Doradztwo ekonomiczne i środowiskowe Michał Pazgan.



Fotografia 5. Północne zbocza doliny Psiny przy ujściu Potoku Złotnik

Źródło: „Opracowanie ekofizjograficzne dla terenu Gminy Baborów” z 2019 r. Wektor Doradztwo ekonomiczne i środowiskowe Michał Pazgan.



Fotografia 6. Zakrzewienia śródpolne przy ujściu Potoku Złotnik do Psiny

Źródło: „Opracowanie ekofizjograficzne dla terenu Gminy Baborów” z 2019 r. Wektor Doradztwo ekonomiczne i środowiskowe Michał Pazgan.



Fotografia 7. Dolina potoku Złotnik na północ od Boguchwałowa

Źródło: „Opracowanie ekofizjograficzne dla terenu Gminy Baborów” z 2019 r. Wektor Doradztwo ekonomiczne i środowiskowe Michał Pazgan.



Fotografia 8. Dolina Psiny na zachód połączenia z Potokiem Złotnik

Źródło: „Opracowanie ekofizjograficzne dla terenu Gminy Baborów” z 2019 r. Wektor Doradztwo ekonomiczne i środowiskowe Michał Pazgan.



Fotografia 9. Zamknięcia krajobrazowe w dolinie Potoku Złotnik na południowy wschód od Sulkowa

Źródło: „Opracowanie ekofizjograficzne dla terenu Gminy Baborów” z 2019 r. Wektor Doradztwo ekonomiczne i środowiskowe Michał Pazgan.



Fotografia 10. Walory krajobrazu w dolinie Potoku Złotnik.

Źródło: „Inwentaryzacja obszaru Doliny Złotnika (gmina Baborów, woj. opolskie) – etapy I i II. Awifauna i inne zasoby przyrodnicze” Łukasz Berlik. Opolskie Towarzystwo Przyrodnicze.



Fotografia 11. Krajobraz „Doliny Złotnika”

Źródło: „Inwentaryzacja obszaru Doliny Złotnika (gmina Baborów, woj. opolskie) – etapy I i II. Awifauna i inne zasoby przyrodnicze” Łukasz Berlik. Opolskie Towarzystwo Przyrodnicze.



Fotografia 12. Krajobraz „Doliny Złotnika”.

Źródło: „Inwentaryzacja obszaru Doliny Złotnika (gmina Baborów, woj. opolskie) – etapy I i II. Awifauna i inne zasoby przyrodnicze” Łukasz Berlik. Opolskie Towarzystwo Przyrodnicze.



Fotografia 13. Krajobraz „Doliny Złotnika”.

Źródło: „Inwentaryzacja obszaru Doliny Złotnika (gmina Baborów, woj. opolskie) – etapy I i II. Awifauna i inne zasoby przyrodnicze” Łukasz Berlik. Opolskie Towarzystwo Przyrodnicze.



Fotografia 14. Krajobraz „Doliny Złotnika”.

Źródło: „Inwentaryzacja obszaru Doliny Złotnika (gmina Baborów, woj. opolskie) – etapy I i II. Awifauna i inne zasoby przyrodnicze” Łukasz Berlik. Opolskie Towarzystwo Przyrodnicze.



Fotografia 15. Krajobraz „Doliny Złotnika”.

Źródło: „Inwentaryzacja obszaru Doliny Złotnika (gmina Baborów, woj. opolskie) – etapy I i II. Awifauna i inne zasoby przyrodnicze” Łukasz Berlik. Opolskie Towarzystwo Przyrodnicze



Fotografia 16. Krajobraz „Doliny Złotnika”.

Źródło: „Inwentaryzacja obszaru Doliny Złotnika (gmina Baborów, woj. opolskie) – etapy I i II. Awifauna i inne zasoby przyrodnicze” Łukasz Berlik. Opolskie Towarzystwo Przyrodnicze



Fotografia 17. Krajobraz „Doliny Złotnika”.

Źródło: „Inwentaryzacja obszaru Doliny Złotnika (gmina Baborów, woj. opolskie) – etapy I i II. Awifauna i inne zasoby przyrodnicze” Łukasz Berlik. Opolskie Towarzystwo Przyrodnicze

Doliny rzeczne zasadniczo stanowią zwykle ważny szkielet ekologiczny terenu. Jednakże lokalne uwarunkowania gminy Baborów powodują ograniczenie znaczenia mniejszych cieków. Po pierwsze, poza doliną Psiny i Złotnika funkcjonują nieliczne ciekі posiadające jakiegokolwiek znaczenie ekologiczne. Po drugie, intensywne rolnicze wykorzystanie terenu, sięgające często głęboko w doliny rzek i potoków, przyczynia się do osłabienia funkcji przyrodniczej. Po trzecie, na terenach rolniczych człowiek i jego działalność nie są czynnikiem odstrasżającym dla zwierząt, jednakże biorąc pod uwagę funkcjonowanie miejscowości w każdej z ww. dolin stwierdzić należy, że tereny zabudowane utrudniają swobodne funkcjonowanie dolin jako korytarzy ekologicznych. Na analizowanym obszarze Dolina Psiny została zabudowana częściowo w okolicy Sułkowa, a dolina Potoku Złotnik została zabudowana w Boguchwałowie.

W skali regionalnej w gminie Baborów funkcjonuje jeden korytarz ekologiczny: dolina Psiny. Jest on strukturą przyrodniczą zapewniającą powiązania zewnętrzne wilgotnych ekosystemów dolinnych, głównie łąkowych i wodnych, z siedliskami tego samego typu ciągnącymi się poza obszarem gminy Baborów. Rzeka Psina przepływając przez gminę Baborów umożliwia zasilanie biologiczne zdegradowanych przyrodniczo terenów (miasto Baborów). Korytarz ten posiada walory przyrodnicze: bioróżnorodność, charakterystyczna rzeźba terenu, miejsca rozrodu i zimowania wielu gatunków ptaków, płazów i gadów, ostoje wielu zwierząt, główny szlak migracji organizmów, liczne enklawy zieleni wysokiej, głównie

łęgowej, ekosystemy wilgotnych łąk i trzcinowisk, przykorytowe ciągi łągów olszowych i wierzbowych oraz zboczowe lasy łągowe z dominacją jesionów i dębów.

W skali lokalnej należy uznać powiązania przyrodnicze z otoczeniem w przypadku doliny potoku Złotnik.

Dla analizowanego terenu w 2021 roku została wykonana „**Inwentaryzacja obszaru Doliny Złotnika (gmina Baborów, woj. opolskie) – etapy I i II. Awifauna i inne zasoby przyrodnicze**” przez Łukasza Berlik z Opolskiego Towarzystwa Przyrodniczego.

Przeprowadzono dziesięć dziennych kontroli terenowych od 25 marca 2021 r. do 3 grudnia 2021 r. oraz jedną kontrolę dzienno-nocną (10 czerwca 2021 r.).

Na całym obszarze występują gatunki ściśle chronione, w tym wymienione w I załączniku „Dyrektywy Ptasiej” (ich nazwy pogrubiono w poniższym zestawieniu):

- krzyżówka *Anas platyrhynchos*
- bażant *Phasianus colchicus*
- gołąb miejski (lub domowy) *Columba livia forma urbana* (lub *domestica*)
- siniak *Columba oenas*
- grzywacz *Columba palumbus*
- turkawka *Streptopelia turtur*
- sierpówka *Streptopelia decaocto*
- jerzyk *Apus apus*
- kukułka *Cuculus canorus*
- wodnik *Rallus aquaticus*
- kokoszka *Gallinula chloropus*
- **żuraw** *Grus grus*
- czajka *Vanellus vanellus*
- mewa białogłowa *Larus cachinnans*
- **bocian czarny** *Ciconia nigra*
- **bocian biały** *Ciconia ciconia*
- czapla siwa *Ardea cinerea*
- **trzmiełojad** *Pernis apivorus*
- **blotniak stawowy** *Circus aeruginosus*
- **blotniak zbożowy** *Circus cyaneus*
- **blotniak łąkowy** *Circus pygargus*
- krogulec *Accipiter nisus*
- jastrząb *Accipiter gentilis*
- **kania ruda** *Milvus milvus*
- myszołów *Buteo buteo*
- puszczyk *Strix aluco*
- krętogłów *Jynx torquilla*
- **dzięcioł zielonosiwy** *Picus canus*
- dzięcioł zielony *Picus viridis*
- **dzięcioł czarny** *Dryocopus martius*
- dzięciołek *Dryobates minor*
- dzięcioł duży *Dendrocopos major*
- żoła *Merops apiaster*

- **zimirdek *Alcedo atthis***
- pustułka *Falco tinnunculus*
- kobuz *Falco subbuteo*
- wilga *Oriolus oriolus*
- **gąsiorek *Lanius collurio***
- srokosz *Lanius excubitor*
- sójka *Garrulus glandarius*
- gawron *Corvus frugilegus*
- kruk *Corvus corax*
- sosnowka *Periparus ater*
- sikora uboga *Poecile palustris*
- modraszka *Cyanistes caeruleus*
- bogatka *Parus major*
- skowronek *Alauda arvensis*
- brzęczka *Locustella luscinioides*
- strumieniówka *Locustella fluviatilis*
- zaganiacz *Hippolais icterina*
- rokitniczka *Acrocephalus schoenobaenus*
- łożówka *Acrocephalus palustris*
- trzcinniczek *Acrocephalus scirpaceus*
- trzciniak *Acrocephalus arundinaceus*
- oknówka *Delichon urbicum*
- dymówka *Hirundo rustica*
- świstunka leśna *Phylloscopus sibilatrix*
- piecuszek *Phylloscopus trochilus*
- pierwiosnek *Phylloscopus collybita*
- raniuszek *Aegithalos caudatus*
- kapturka *Sylvia atricapilla*
- gajówka *Sylvia borin*
- **jarzębatka *Curruca nisoria***
- piegża *Curruca curruca*
- cierniówka *Curruca communis*
- kowalik *Sitta europaea*
- pełzacz leśny *Certhia familiaris*
- strzyżyk *Troglodytes troglodytes*
- szpak *Sturnus vulgaris*
- muchołówka szara *Muscicapa striata*
- rudzik *Erithacus rubecula*
- słowik rdzawy *Luscinia megarhynchos*
- **mucholówka mała *Ficedula parva***
- **mucholówka białoszyja *Ficedula albicollis***
- pleszka *Phoenicurus phoenicurus*
- kopciuszek *Phoenicurus ochruros*
- śpiewak *Turdus philomelos*
- kos *Turdus merula*
- kwiczoł *Turdus pilaris*
- pokrzywnica *Prunella modularis*

- wróbel *Passer domesticus*
- mazurek *Passer montanus*
- pliszka żółta *Motacilla flava*
- pliszka górska *Motacilla cinerea*
- pliszka siwa *Motacilla alba*
- zięba *Fringilla coelebs*
- jer *Fringilla montifringilla*
- grubodziób *Coccothraustes coccothraustes*
- gil *Pyrrhula pyrrhula*
- dzwonec *Chloris chloris*
- makolągwa *Linaria cannabina*
- szczygieł *Carduelis carduelis*
- kulczyk *Serinus serinus*
- **ortolan** *Emberiza hortulana*
- trznadel *Emberiza citrinella*
- potrzos *Emberiza schoeniclus*

W trakcie kontroli zaobserwowano 5 gatunków ssaków: zając szaraka (*Lepus europaeus*), myszarkę leśną (*Apodemus flavicollis*), łasicę (*Mustela nivalis*) lub gronostaja (*Mustela erminea*), dziką (*Sus scrofa*) i sarnę (*Capreolus capreolus*), stwierdzono ponadto ślady bytowania bobra europejskiego (*Castor fiber*). Na terenie Doliny Złotnika występują ponadto nietoperze (*Chiroptera*) – wszystkie krajowe gatunki tych ssaków są objęte ochroną ścisłą.

Stwierdzono także obecność płazów: rzekotki (*Hyla sp.*), najpewniej rzekotki drzewnej (*Hyla arborea*) oraz żab należących do kompleksu zielonych (rodzaj *Pelophylax*), reprezentowanego w Polsce przez żabę jeziorkową (*Pelophylax lessonae*), żabę śmieszkę (*Pelophylax ridibundus*), żabę wodną (*Pelophylax kl. esculentus*), naturalnego mieszańca dwóch pierwszych gatunków, oraz być może czwarty gatunek o niejasnym statusie – żabę bałkańską (*Pelophylax kurtmuelleri*). Zaobserwowano również gady: jaszczurkę zwinkę (*Lacerta agilis*) i zaskrońca (*Natrix natrix*). Rzekotka drzewna (występująca w rejonie trzciniowiska w Wierzbnie) objęta jest na terenie kraju ochroną ścisłą, a pozostałe wymienione gatunki herpetofauny – ochroną częściową. Zaobserwowano też ryby z rodziny karpiowatych (*Cyprinidae*).

Zaobserwowano zwierzęta klasyfikowane w obrębie sztucznej jednostki systematycznej jako bezkręgowce (*Invertebrata*) – dżdżownicę z rodzaju *Lumbricus*, ślimaki: pomrowa czarniawego (*Limax cinereoniger*), śliniki (rodzaj *Arion*), wstężyka gajowego (*Cepaea nemoralis*), bursztynekę pospolitą (*Succinea putris*), ślimaka winniczka (*Helix pomatia*), a także liczne stawonogi.

Stwierdzono obecność kleszczy (*Ixodida*), kosarza (*Leiobunum rotundum*) oraz pająków (*Araneae*) należących do następujących rodzin: osnuwikowate *Linyphiidae* (osnuwik pospolity *Linyphia triangularis*), kwadratnikowate *Tetragnathidae* (*Pachygnatha sp.*, czaik jesienny *Metellina segmentata*, *Tetragnatha sp.*), krzyżakowate *Araneidae* (krzyżak ogrodowy *Araneus diadematus*, tygrzyk paskowany *Argiope bruennichi*), pogońcowate *Lycosidae*,

darownikowate *Pisauridae* (darownik przedziwny *Pisaura mirabilis*), worczakowate *Gnaphosidae* (*Zelotes sp.*), ślizgunowate *Philodromidae* (*Philodromus sp.*), skakunowate *Salticidae* (*Heliophanus sp.*, *Evarcha sp.*).

Jeśli chodzi o dwuparce, zaobserwowano krocionogi piaskowe (*Ommatoiulus sabulosus*).

Owady błonkoskrzydłe (*Hymenoptera*): rewisz numizmatek (*Neuroterus numismalis*), galasówka dębiana (*Cynips quercusfolii*), smuklik (*Halictus sp.*), makatka (*Anthidium sp.*), pszczoła miodna (*Apis mellifera*), trzmiel gajowy lub ziemny (*Bombus lucorum* lub *B. terrestris*), trzmiel rudy (*Bombus pascuorum*), szerszeń (*Vespa crabro*), mrówkowate (*Formicidae*).

Chrząższe (*Coleoptera*): pospieszek polny (*Anchomenus dorsalis*), biedronka azjatycka (*Harmonia axyridis*), biedronka siedmiokropka (*Coccinella septempunctata*), kroszela (*Psyllobora vigintiduopunctata*), oleica krówka (*Meloe proscarabaeus*), omomilek szary (*Cantharis fusca*), chrabąszcz majowy (*Melolontha melolontha*), kruszczyca złotawka (*Cetonia aurata*), sprężykowate (*Elateridae*), stonkowate (*Chrysomelidae*), stonka ziemniaczana (*Leptinotarsa decemlineata*), *Oulema melanopus* lub *O. duftschmidi*.

Motyle (*Lepidoptera*): na szczególną uwagę zasługuje ściśle chroniony czerwonończyk nieparek (*Lycaena dispar*), zaobserwowany na łące w Boguchwałowie. Pozostałe stwierdzone gatunki i rodziny to: trociniarka czerwica (*Cossus cossus*), zorzynek rzeżuchowiec (*Anthocharis cardamines*), paśnik zwyczajniak (*Epirrhoe alternata*), płamiec nabuczak (*Lomaspilis marginata*), rusałka ceik (*Polygonia c-album*), modraszek wieszczek (*Celastrina argiolus*), walgina rdestniak (*Timandra comae*), rozszczepka śnicianka (*Hypena proboscidalis*), boczanka brązowianka (*Patania ruralis*), wznosik Fabrycjusza (*Anthophila fabriciana*), strzępotek ruczajnik (*Coenonympha pamphilus*), bielinek kapustnik (*Pieris brassicae*), bielinek rzepnik (*Pieris rapae*), błyszczka jarzynówka (*Autographa gamma*), ciemnokres brzozowiec (*Cabera exanthemata*), rusałka admirał (*Vanessa atalanta*), wieczernica szczawiówka (*Acronicta rumicis*), rusałka pawik (*Aglais io*), rusałka kratkowiec (*Araschnia levana*), perłowiec mniejszy (*Issoria lathonia*), błyszczka spiżówka (*Diachrysis stenochrysis*), wążlak niezmiennik (*Scopula immutata*), wachlarzyk kolankowy (*Agriphila geniculea*), piórolotkowate (*Pterophoridae*) i zwojkowate (*Tortricidae*).

Muchówki (*Diptera*): ścierwicowate (*Sarcophagidae*), komarowate (*Culicidae*), bzyg prążkowany (*Episyrphus balteatus*), gnojka (*Eristalis sp.*), imik (rodzaj *Xylota*), ćmiankowate (*Psychodidae*), plujka pospolita (*Calliphora vicina*), padlinówka (rodzaj *Lucilia*), kalnicowate (*Lauxaniidae*), muchowate (*Muscidae*), łowikowate (*Asilidae*), narzępikowate (*Hippoboscidae*), leniowate (*Bibionidae*).

Pluskwiaki (*Hemiptera*): wtyk strasznyk (*Coreus marginatus*), lulek małopłamek (*Liocoris tripustulatus*), byliniak glinik (*Rhopalus parumpunctatus*), zażartka drzewna (*Himacerus apterus*), puklica rudnica (*Acanthosoma haemorrhoidale*), nartnikowate (*Gerridae*), odorek (rodzaj *Palomena*), *Lygus sp.*, *Calocoris sp.*, kolcoróg bizoniak (*Stictocephala bisonia*), mszyce (*Aphidina*), skorolotek (*Eupteryx sp.*).

Prostoskrzydłe (*Orthoptera*): konik brunatny (*Chorthippus brunneus*), mułek buławkowaty (*Gomphocerippus rufus*), podłaczyn łąkowy (*Roeseliana roeselii*), konik osiodłany (*Chorthippus dorsatus*), konik długopokładelkowy (*Pseudochorthippus montanus*), konik wszędobyłski (*Chorthippus albomarginatus*), podkrzewin szary (*Pholidoptera griseoptera*), konik łąkowy (*Pseudochorthippus parallelus*), wążlik prążkowany (*Leptophyes albovittata*).

Ważki (*Odonata*): ważka płaskobrzucha (*Libellula depressa*), szablak krwisty (*Sympetrum sanguineum*), żagnica sina (*Aeshna cyanea*), żagnica południowa (*Aeshna affinis*), husarz władca (*Anax imperator*), szablak późny lub zwyczajny (*Sympetrum striolatum* lub *S. vulgatum*).

Zaobserwowano również przedstawiciela rzędu **wojsilek (*Mecoptera*)**.

Dużym atutem analizowanego terenu jest stosunkowo dziki charakter (m.in. obecność gęstych zarośli i martwego drewna). Uwagę zwracają też niektóre drzewa, zwłaszcza te o wymiarach zbliżonych do pomnikowych. Szczególnie dużo jest tu okazałych wiśni ptasich (czereśni), w tym o obwodzie pierśnicowym powyżej 1,5 metra. Potencjalnymi pomnikami przyrody rosnącymi na badanym terenie są też okazy należące do rodzajów: buk, dąb, lipa, wierzba, jesion, brzoza.

Spśród zagrożeń dla miejscowego środowiska należy wymienić zaśmiecanie terenu (dzikie wysypiska), zanieczyszczanie wód ściekami, chemikaliami (m.in. prawdopodobnie olejem samochodowym) i odpadami (np. butelkami z tworzyw sztucznych), okaleczanie drzew rosnących w sąsiedztwie pól uprawnych oraz obecność kota domowego - obcego elementu ekosystemu, który ma istotny wpływ na populacje niedużych kręgowców. Istotnym zagrożeniem dla zwierząt jest ponadto obecność dróg.

Dolina Złotnika to cenny obszar, który może służyć zarówno ochronie przyrody, jak i edukacji ekologicznej oraz zwiększeniu potencjału turystycznego Gminy Baborów. Niektóre miejsca powinny pozostać trudno dostępne i zachować dziki charakter, inne natomiast – zachęcać do spacerów i obserwowania przyrody. Funkcje te mogą pełnić m.in. projektowane dwa nowe stawy.

Celem wykonania ziemnych stawów rybnych u zbiegu rzeki Psiny i Potoku Złotnik jest możliwość rolniczego wykorzystania nieruchomości tak, aby polepszyć zdolności produkcyjne gleby i umożliwić jej uprawę oraz dostęp do stawu, np. w celu karmienia i odłowy ryb. Poprzez odpowiednie zagospodarowanie możliwe jest stworzenie atrakcyjnego terenu pod względem krajobrazowym i przyrodniczym, a docelowo realizację kompleksowego programu budowy infrastruktury turystyczno-przyrodniczej w ramach utworzenia zespołu przyrodniczo – krajobrazowego Dolina Złotnika.

Dodatkowym celem realizacji projektu jest wzmocnienie odporności na zagrożenia związane ze zmianami klimatu w ekosystemach zależnych od wody. Stawy pełniłyby funkcję rezerwuaru wody w okresach coraz częściej występujących okresów suszy. Działania

podejmowane w ramach tego zamierzenia ukierunkowane są na zapobieganie powstawaniu lub minimalizację negatywnych skutków zjawisk naturalnych w postaci niszczącego działania wód oraz suszy i pożarów poprzez rozwój systemów małej retencji i zwiększenie ilości magazynowanej wody. Zadanie przyczyni się również do zachowania i odbudowy ekosystemów naturalnych terenów zalewowych, co pozytywnie wpłynie na ochronę różnorodności biologicznej.

Rolą śródpolnych stawów jest zatem spełnianie środowiskowych zadań polegających na:

- przeciwdziałaniu suszy w ekosystemie zależnym od wody,
- poprawie uwilgotnienia przyległych siedlisk,
- wyrównywaniu poziomu wód gruntowych na terenach przyległych,
- przywracaniu wartościowych zbiorowisk roślinności hydrofilnej,
- zapobieganiu nadmiernym wahaniom wód powierzchniowych,
- przeciwdziałaniu zbyt szybkiemu spływowi wód powierzchniowych, które były przyczyną erozji gruntów rolnych,
- zapobieganiu degradacji hydrotechnicznej i wodnomelioracyjnej,
- odbudowie siedlisk przyrodniczych związanych ze środowiskiem wodnym m.in. do rozwoju fitobentosu i fitoplanktonu,
- odtworzenie lokalnej populacji gatunków chronionych wrażliwych na obecność lub brak wody tj.: owady (ważki), mięczaki, płazy (traszka, żaby), gady (zaskroniec), ptaki wodno-błotne i ssaki dla których staw jest środowiskiem życia i wodopojem.

Wykonanie stawów ma stanowić początek zagospodarowania terenu na cele rekreacyjne i edukacyjno-przyrodnicze. Jeden staw będzie umożliwiał dostęp osób na potrzeby np. wędkarstwa. Zakłada się powstanie „suchej” plaży, miejsc odpoczynku i rekreacji w postaci ławek i stołów piknikowych, miejsc do organizacji ognisk, wiat i przystanków rowerowych. Z kolei drugi staw będzie miejscem sprzyjającym rozwojowi flory i fauny.

Całość terenu skomunikowana zostanie ciągami pieszo-rowerowymi. Tym samym zaplanowane będzie skanalizowanie ruchu turystycznego w miejscach atrakcyjnych widokowo, ale mniej atrakcyjnych pod względem przyrodniczym. Teren przyległy do ścieżek wykonanych z kruszywa naturalnego można zagospodarować poprzez odpowiednie łąki kwietne lub lokalne zakrzewienia i zadrzewienia.

Nie przewidziano wprowadzania ustaleń dotyczących czynnej ochrony, gdyż brak jest zasadności prowadzenia takich działań. Obecnie nie występuje degradacja walorów krajobrazowych analizowanego obszaru, a wyznaczone zakazy będą biernie chronić walory (w wystarczającym stopniu).

Z kolei wprowadzając zakazy wykorzystano zamknięty ustawowy katalog w zakresie dotyczącym analizowanej formy ochrony przyrody, zakresu chronionych walorów oraz form/ obiektów/ zagospodarowania terenu występujących na obszarze proponowanym do objęcia ochroną. W szczególnych przypadkach zmodyfikowano treść ustawowych zakazów. Przykładowo z treści zakazu wydobywania do celów gospodarczych skał, w tym torfu, oraz skamieniałości, w tym kopalnych szczątków roślin i zwierząt, a także minerałów i bursztynu usunięto elementy, których nie można znaleźć na obszarze objętym projektowaną formą

ochrony przyrody. Podobnie, w analizowanym terenie nie będą mieć zastosowania zabezpieczenia przeciwsztormowe. Nie stosowano zakazów dotyczących innej formy ochrony przyrody. Uszczegółowiono jedynie jeden zakaz dotyczący umieszczania tablic reklamowych – wyłączono z katalogu tablic reklamowych: tablice, mapy i gabloty ułatwiające komunikację i orientację w terenie, stanowiące elementy edukacji ekologicznej. Nie wskazywano wyłączeń stosowania zakazów innych, jak określone w ustawie.