



DZIENNIK URZĘDOWY

WOJEWÓDZTWA OPOLSKIEGO

Opole, dnia piątek, 7 czerwca 2024 r.

Poz. 1598

UCHWAŁA NR II.10.2024 RADY GMINY IZBICKO

z dnia 27 maja 2024 r.

w sprawie zmiany miejscowego planu zagospodarowania przestrzennego wsi Siedlec

Na podstawie art. 18 ust. 2 pkt 5 ustawy z dnia 8 marca 1990r. o samorządzie gminnym (t.j.: Dz. U. z 2023 r., poz. 40 z późn. zm.), w nawiązaniu do art. 67 ust. 3 pkt 1) ustawy z dnia 7 lipca 2023 r. o zmianie ustawy o planowaniu i zagospodarowaniu przestrzennym oraz niektórych innych ustawy (Dz. U. z 2023 r., poz. 1688) oraz na podstawie art. 3 ust. 1, art. 20 ust. 1 oraz art. 27 ustawy z dnia 27 marca 2003r. o planowaniu i zagospodarowaniu przestrzennym (t.j.: Dz. U. z 2023, poz. 977 z późn. zm.) oraz w związku z uchwałą Nr LIII.397.2023 Rady Gminy Izbicko z dnia 24 kwietnia 2023 r. w sprawie przystąpienia do sporządzenia zmiany miejscowego planu zagospodarowania przestrzennego wsi Siedlec oraz uchwałą Nr LV.405.2023 Rady Gminy Izbicko z dnia 26 czerwca 2023 r. zmieniającą uchwałę w sprawie przystąpienia do sporządzenia zmiany miejscowego planu zagospodarowania przestrzennego wsi Siedlec, Rada Gminy stwierdza i uchwala, co następuje:

§ 1. Stwierdza się, że niniejsza zmiana planu nie narusza ustaleń Studium uwarunkowań i kierunków zagospodarowania przestrzennego gminy Izbicko, przyjętego uchwałą nr VI.30.2015 Rady Gminy Izbicko z dnia 30 marca 2015 r. z późn. zm.

§ 2. 1. Uchwala się zmianę miejscowego planu zagospodarowania przestrzennego wsi Siedlec przyjętego uchwałą nr XII/52/2011 Rady Gminy Izbicko z dnia 26 września 2011 r. (Dz. U. Woj. Opolskiego z 2011 r. Nr 126, poz. 1488).

2. Integralnymi częściami niniejszej uchwały są:

- 1) załącznik nr 1 - część graficzna zmiany planu sporządzona na mapie w skali 1:1000;
- 2) załącznik nr 2 - rozstrzygnięcie o sposobie rozpatrzenia uwag wniesionych do projektu zmiany planu;
- 3) załącznik nr 3 - rozstrzygnięcie o sposobie realizacji, zapisanych w zmianie planu, inwestycji z zakresu infrastruktury technicznej, które należą do zadań własnych gminy, oraz zasadach ich finansowania, zgodnie z przepisami o finansach publicznych;
- 4) załącznik nr 4 – dane przestrzenne.

§ 3. Następujące oznaczenia graficzne przedstawione w części graficznej zamiany planu, o której mowa w §2. ust. 2 pkt 1, stanowią obowiązujące ustalenia zmiany planu:

- 1) granice obszaru objętego zmianą planu miejscowego;
- 2) linie rozgraniczające tereny o różnym przeznaczeniu lub różnych sposobach zagospodarowania;
- 3) nieprzekraczalna linia zabudowy;
- 4) oznaczenia poszczególnych terenów;
- 5) zieleń izolacyjna w ramach innego przeznaczenia;

6) wymiarowanie odległości w metrach.

§ 4. W tekście uchwały, o której mowa w §2 ust. 1 wprowadza się następujące zmiany:

1) w §5 ust. 1 pkt 31 (ostatnim) kropkę zastępuje się średnikiem i dodaje się pkt 32 w brzmieniu:

„32) tereny produkcji w gospodarstwach rolnych, hodowlanych, ogrodnich - **RZP**.”;

2) po §6 ust. 1 pkt 2 lit. g) (ostatnim) kropkę zastępuje się przecinkiem i dodaje się lit. h), i), j) w brzmieniu: "h) granice obszaru objętego zmianą planu miejscowego,

a) zieleń izolacyjna w ramach innego przeznaczenia,

b) wymiarowanie odległości w metrach."

3) w §17 pkt 3 (ostatnim) kropkę zastępuje się średnikiem i dodaje się pkt 4 w brzmieniu: "4) **RZP** - tereny produkcji w gospodarstwach rolnych, hodowlanych, ogrodnich."

4) po §19 dodaje się §19a w brzmieniu:"§19a. 1. Dla terenu oznaczonego symbolem **1RZP** ustala się przeznaczenie: obiekty obsługi produkcji w gospodarstwach rolnych, hodowlanych, ogrodnich - przy czym ustala się kierunek produkcji – chów i hodowla zwierząt.

2. W zakresie zasad ochrony i kształtowania ładu przestrzennego, parametrów i wskaźników kształtowania zabudowy oraz zagospodarowania terenu ustala się:

1) ustala się wielkość chowu i hodowli zwierząt: do 80 DJP;

2) maksymalna wysokość zabudowy: 15 m;

3) kąt nachylenia głównych połaci dachu: do 40°;

4) maksymalny udział powierzchni zabudowy: 80%;

5) minimalny wskaźnik nadziemnej intensywności zabudowy: 0,01;

6) maksymalny wskaźnik nadziemnej intensywności zabudowy: 1,00;

7) minimalny udział powierzchni biologicznie czynnej wynosi: 15%;

8) nieprzekraczalne linie zabudowy - zgodnie z częścią graficzną planu oraz w odległości od linii rozgraniczającej: 15m;

9) wyznacza się zieleń izolacyjną w ramach innego przeznaczenia stanowiącą pas terenu o szerokości 5m, który należy zagospodarować zielenią zawierającą: drzewa o wysokości sadzonki powyżej 2m i docelowej wysokości minimum 8m, krzewy oraz zieleń niską;

10) miejsca do parkowania:

a) minimalna liczba: 1 na 5 zatrudnionych,

b) sposób ich realizacji: na terenie własnym inwestora w formie terenowych miejsc postojowych, wiatkach lub garażach,

c) minimalna liczba miejsc przeznaczonych do parkowania pojazdów zaopatrzonych w kartę parkingową: 1 jeżeli liczba stanowisk wynosi więcej niż 15.,,

5) §36 ust. 1 pkt 1 otrzymuje brzmienie: "1) Odprowadzenie ścieków komunalnych - zgodnie z przepisami odrębnymi."

6) w §36 ust. 1 pkt 1) otrzymuje brzmienie: "1) odprowadzenie ścieków komunalnych - zgodnie z przepisami odrębnymi;

7) w §41:

a) ust. 1 wykreśla się wyrazy "oraz częściowo w granicach strefy ochrony pośredniej ujęcia wód podziemnych w Siedlcu dla lokalnego wodociągu publicznego Siedlec – Poznowice (ustanowionej decyzją Starosty Powiatu Strzeleckiego Nr ROŚ 6223/5/4/2000 z dnia 24.03.2000 r.)"

b) uchyla się ust. 2 pkt 2;

c) uchyla się ust. 3.

- 8) w §42 po ust. 3 pkt 2 dodaje się pkt 2a w brzmieniu: "2a) przedsięwzięć zlokalizowanych na terenie **RZP**,"
- 9) po §50 pkt 26) (ostatnim) kropkę zastępuje się średnikiem i dodaje się pkt 27 w brzmieniu: "27) tereny produkcji w gospodarstwach rolnych, hodowlanych, ogrodnictwa - RZP: 25%."

§ 5. Na rysunku planu, stanowiącym załącznik nr 1 do uchwały, o której mowa w § 2, wprowadza się zmiany określone na załączniku nr 1 do niniejszej uchwały.

§ 6. Wykonanie uchwały powierza się Wójtowi Gminy Izbicko.

§ 7. Uchwała wchodzi w życie po upływie 14 dni od dnia jej ogłoszenia.

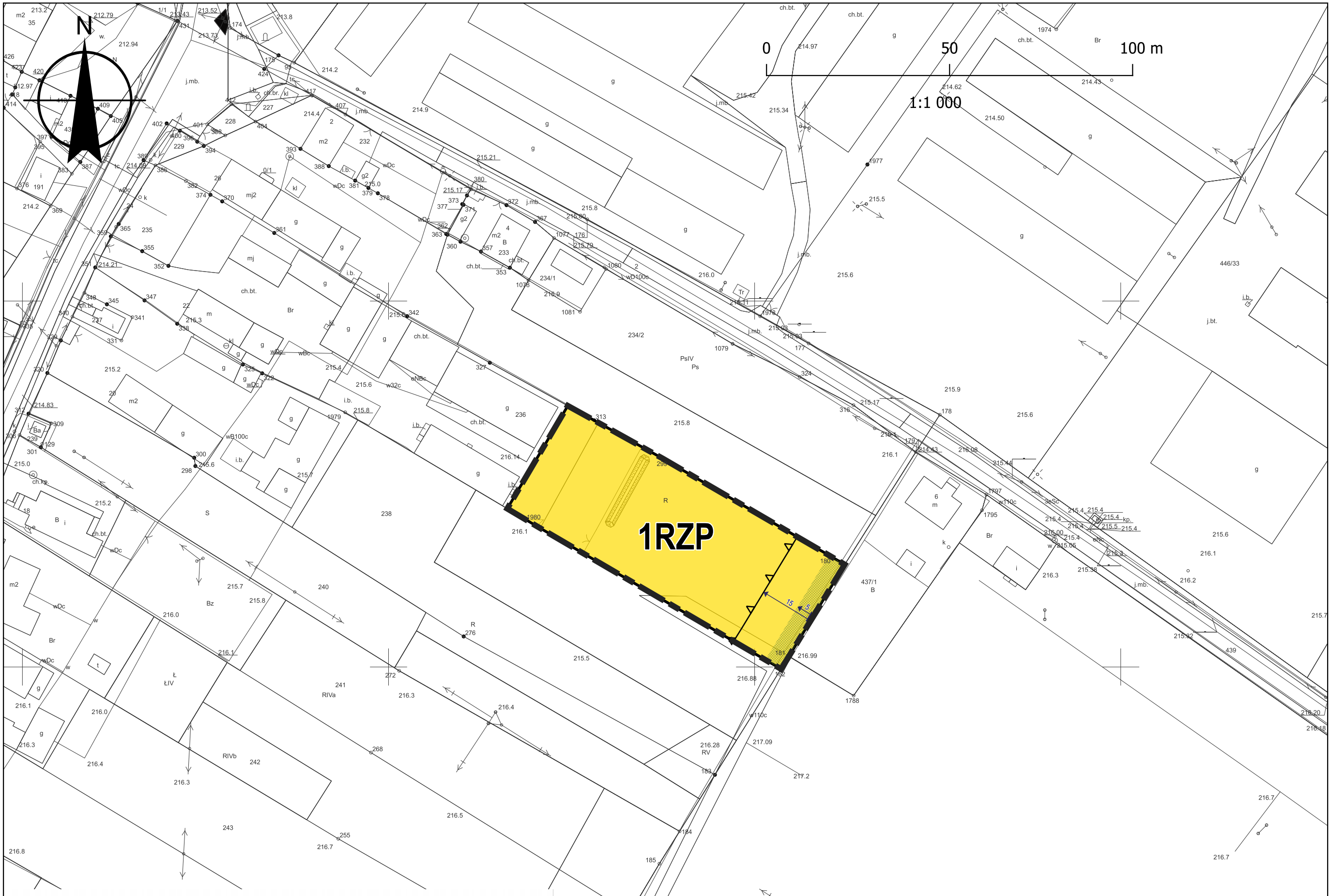
Przewodniczący Rady Gminy

Rajnard Staś

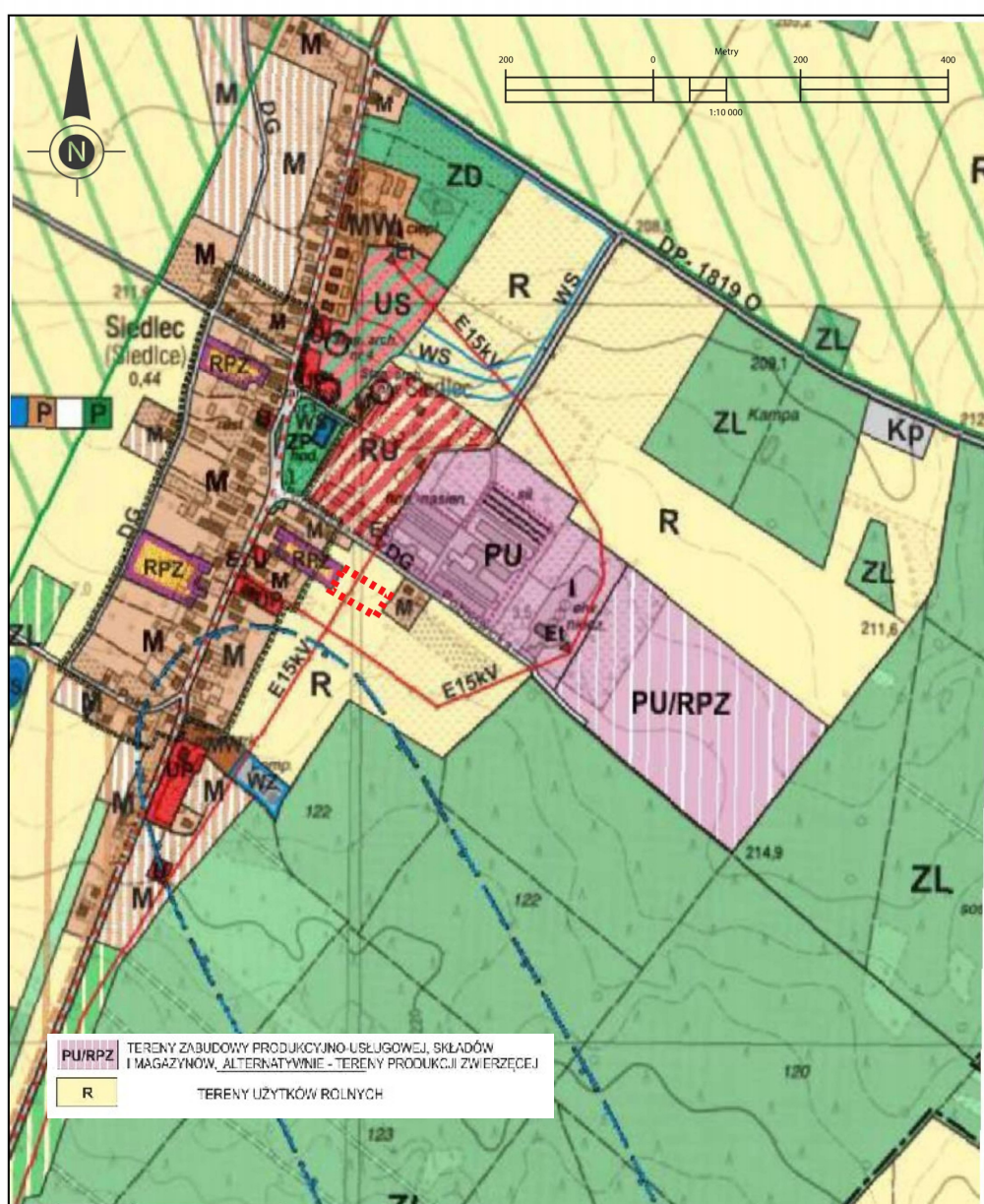


ZMIANA MIEJSCOWEGO PLANU ZAGOSPODAROWANIA PRZESTRZENNEGO WSI SIEDLEC, GMINA IZBICKO

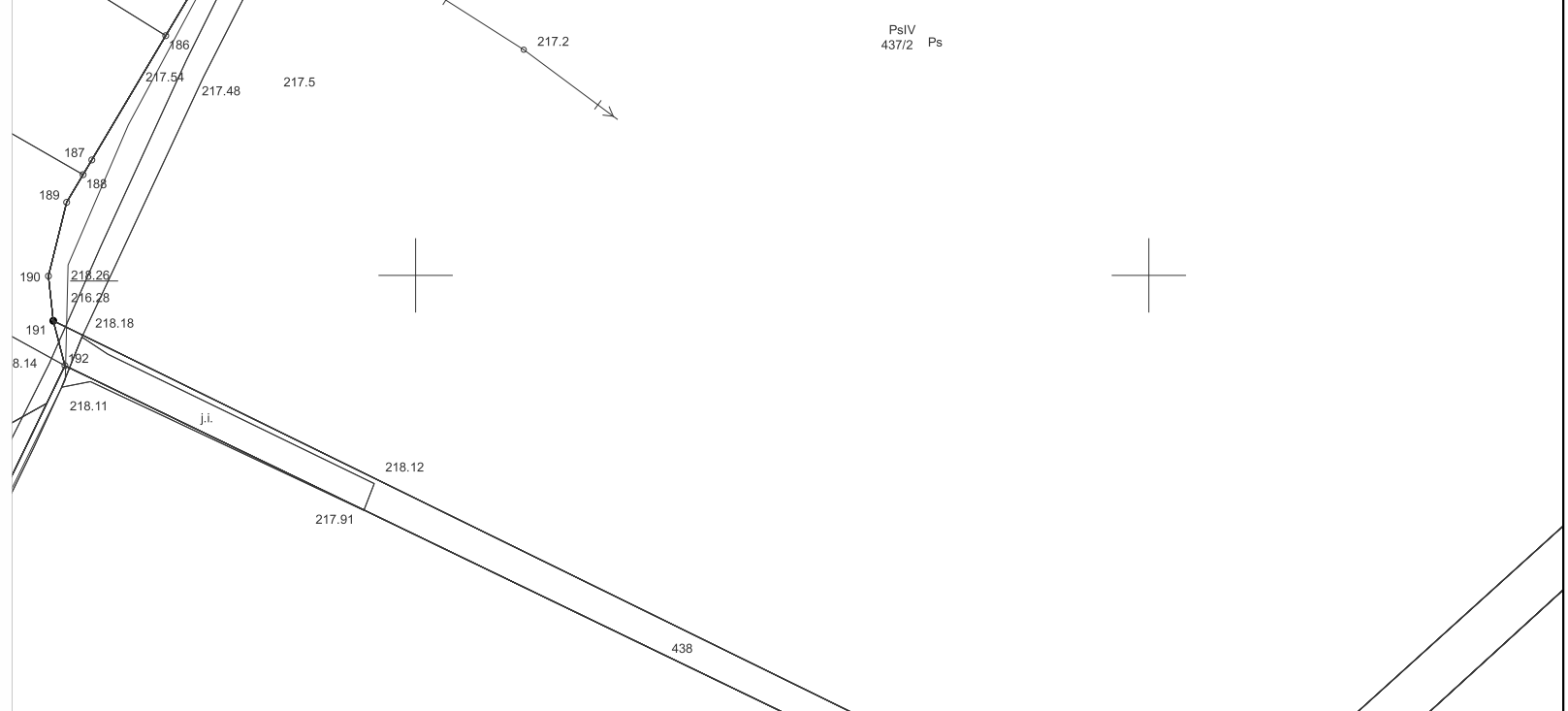
Załącznik nr 1
do uchwały nr II.10.2024
 Rady Gminy Izbicko z dnia 27 maja 2023 r.



Wyrys ze Studium uwarunkowań i kierunków zagospodarowania przestrzennego gminy Izbicko [uchwała Nr IV.21.2015 Rady Gminy Izbicko z dnia 30 marca 2015 r. z późn. zm.]



GRANICE OBSZARU OBJĘTEGO ZMIANĄ PLANU



LEGENDA:

- Granica obszaru objętego zmianą planu miejscowego
- Linie rozgraniczające tereny o różnym przeznaczeniu lub różnych zasadach zagospodarowania
- Nieprzekraczalne linie zabudowy
- RZP- teren produkcji w gospodarstwach rolnych, hodowlanych, ogrodniczych
- Zielień izolacyjna w ramach innego przeznaczenia
- Wymiarowanie odległości w metrach

Uwaga:
Obszar objęty planem położony jest w całości granicach:
- Głównego Zbiornika Wód Podziemnych nr 333 "Zbiornik Opole-Zawadzkie"
- Głównego Zbiornika Wód Podziemnych nr 335 "Zbiornik Krapkowice-Strzelce Opolskie"
- zasięgu powierzchni ograniczających zabudowę (BRA) - powierzchnia zewnętrzna od chronionego urządzenia MET ID: 9902

Załącznik Nr 2 do uchwały Nr II.10.2024
Rady Gminy Izbicko
z dnia 27 maja 2024 r.

Rozstrzygnięcie
o sposobie rozpatrzenia uwag wniesionych do projektu zmiany miejscowego planu zagospodarowania
przestrzennego

Zgodnie z art. 17 pkt 9 i 11 ustawy o planowaniu i zagospodarowaniu przestrzennym z dnia 27 marca 2003 r. (Dz. U. z 2023 r., poz. 977 z późn. zm.) projekt zmiany miejscowego planu zagospodarowania przestrzennego wsi Siedlec, został dwukrotnie wyłożony do publicznego wglądu:

- w dniach od 16 stycznia 2024 r. do 13 lutego 2024 r. z terminem określonym w art. 17 pkt 11 składania uwag, który upłynął w dn. 27 lutego 2022 r.
- w dniach od 01 kwietnia 2024 r. do 24 kwietnia 2024 r. z terminem określonym w art. 17 pkt 11 składania uwag, który upłynął w dn. 12 maja 2024 r.

W wyznaczonych terminach uwagi nie wpłynęły.

Załącznik Nr 3 do uchwały Nr II.10.2024
Rady Gminy Izbicko
z dnia 27 maja 2024 r.

Rozstrzygnięcie
o sposobie realizacji, zapisanych w planie, inwestycji z zakresu infrastruktury
technicznej, które należą do zadań własnych gminy oraz zasadach ich finansowania, zgodnie
z przepisami o finansach publicznych

Na podstawie art. 20 ust.1 ustawy z dnia 27 marca 2003 r. o planowaniu i zagospodarowaniu przestrzennym (t.j. Dz. U. z 2023 r. poz. 977 z późn. zm.), art. 7 ust. 1 pkt 2 i 3 ustawy z dnia 8 marca 1990 roku o samorządzie gminnym (t.j. Dz. U. z 2024 r., poz. 604), art. 3 i 4 ustawy z dnia 13 listopada 2003r. o dochodach jednostek samorządu terytorialnego (t.j. Dz. U. z 2024 r. poz. 356) Rada Gminy Izbicko rozstrzyga, co następuje:

- 1) Nie przewiduje się zadań w zakresie realizacji dróg publicznych.
- 2) Nie przewiduje się realizacji zadań w zakresie infrastruktury technicznej.

Załącznik Nr 4 do uchwały Nr II.10.2024
Rady Gminy Izbicko
z dnia 27 maja 2024 r.
Zalacznik4.gml

Dane przestrzenne, o których mowa w art. 67a ust. 3 i 5 ustawy z dnia 27 marca 2003 r. o planowaniu i zagospodarowaniu przestrzennym (j.t. Dz.U. z 2020 r. poz. 293 z późn. zm.) ujawnione zostaną po kliknięciu w ikonę