



DZIENNIK URZĘDOWY

WOJEWÓDZTWA OPOLSKIEGO

Opole, dnia 30 sierpnia 2022 r.

Poz. 2296

UCHWAŁA NR LVIII/1092/22 RADY MIASTA OPOLA

z dnia 25 sierpnia 2022 r.

w sprawie uchwalenia miejscowego planu zagospodarowania przestrzennego „Żerkowice II” w Opolu

Na podstawie art. 20 ust. 1 ustawy z dnia 27 marca 2003 r. o planowaniu i zagospodarowaniu przestrzennym (Dz. U. z 2022 r. poz. 503), zgodnie z art. 18 ust. 2 pkt 5 ustawy z dnia 8 marca 1990 r. o samorządzie gminnym (Dz. U. z 2022 r. poz. 559, poz. 1005, poz. 1079) oraz w związku z Uchwałą nr L/951/22 Rady Miasta Opola z dnia 27 stycznia 2022 r. w sprawie przystąpienia do sporządzenia miejscowego planu zagospodarowania przestrzennego „Żerkowice II” w Opolu, Rada Miasta Opola uchwala co następuje:

Rozdział 1 **Przepisy ogólne**

§ 1. 1. Uchwala się miejscowy plan zagospodarowania przestrzennego „Żerkowice II” w Opolu, zwany dalej planem, po stwierdzeniu przez Radę Miasta Opola, iż nie narusza on ustaleń Studium uwarunkowań i kierunków zagospodarowania przestrzennego Opola, uchwalonego przez Radę Miasta Opola uchwałą nr LXVI/1248/18 z dnia 5 lipca 2018 r.

2. Integralną częścią uchwały są:

- 1) rysunek planu, stanowiący załącznik nr 1;
- 2) rozstrzygnięcie o sposobie realizacji, zapisanych w planie, inwestycji z zakresu infrastruktury technicznej, które należą do zadań własnych gminy oraz o zasadach ich finansowania, stanowiące załącznik nr 2;
- 3) rozstrzygnięcie o sposobie rozpatrzenia uwag do projektu planu, stanowiące załącznik nr 3;
- 4) dane przestrzenne, stanowiące załącznik nr 4.

3. Ustalenia obejmujące obowiązkowy przedmiot planu ujęte są w postaci:

- 1) przepisów ogólnych określających zakres spraw regulowanych uchwałą i zawierających objaśnienia użytych terminów i pojęć;
- 2) przepisów szczegółowych, zawartych w kartach terenów, odnoszących się do poszczególnych terenów wyznaczonych na obszarze objętym granicami planu.

4. Ustalenia określone w ust. 3 obowiązują łącznie.

5. Zakres spraw regulowanych uchwałą dotyczy ustaleń art. 15 ustawy z dnia 27 marca 2003 r. o planowaniu i zagospodarowaniu przestrzennym.

§ 2. Granice obszaru objętego planem określa załącznik nr 1 stanowiący rysunek planu.

§ 3. 1. Ilekroć jest mowa o:

- 1) **uchwale** – należy przez to rozumieć niniejszą uchwałę Rady Miasta Opola;

- 2) **planie** – należy przez to rozumieć przepisy zawarte w niniejszej uchwale wraz z rysunkiem planu;
- 3) **rysunku planu** – należy przez to rozumieć rysunek planu na mapie w skali 1:2 000, stanowiący załącznik nr 1 do uchwały;
- 4) **karcie terenu** – należy przez to rozumieć zapis ustaleń w przepisach szczegółowych dla poszczególnych terenów wyznaczonych na obszarze objętym granicami planu, ujętych w formie tabeli;
- 5) **terenie** – należy przez to rozumieć obszar, wyznaczony na rysunku planu liniami rozgraniczającymi, oznaczony symbolem, na którym obowiązują odpowiednie ustalenia;
- 6) **przeznaczeniu terenu podstawowym** – należy przez to rozumieć kategorie przeznaczenia lub grupy tych kategorii, które dominują na danym terenie, jednocześnie w granicach terenu i na poszczególnych działkach;
- 7) **przeznaczeniu terenu uzupełniającym** – należy przez to rozumieć przeznaczenie terenu, które może uzupełniać lub wzbogacać przeznaczenie, o którym mowa w pkt 6, jednocześnie w granicach terenu i na poszczególnych działkach, w sposób określony w przepisach szczegółowych;
- 8) **zabudowie** – należy przez to rozumieć budynki, wiaty oraz obiekty budowlane niepołączone trwale z gruntem, wydzielone z przestrzeni za pomocą przegród budowlanych, posiadające fundamenty i dach;
- 9) **procencie zabudowy** – należy przez to rozumieć stosunek powierzchni zabudowy w odniesieniu do powierzchni działki budowlanej;
- 10) **procencie powierzchni biologicznie czynnej** – należy przez to rozumieć stosunek powierzchni terenu biologicznie czynnego w odniesieniu do powierzchni działki budowlanej;
- 11) **wysokości zabudowy** – należy przez to rozumieć określenie dopuszczalnego pionowego wymiaru zabudowy mierzonego do każdego punktu stropodachu, zbiegu połaci dachowych, kalenicy, górnej krawędzi ściany zewnętrznej, gzymsu lub attyki (bez uwzględniania maszynowni dźwigów i innych pomieszczeń technicznych, jeśli są cofnięte minimum o 5 m od elewacji zewnętrznej), od naturalnej rzędnej terenu, znajdującej się pionowo poniżej tego punktu, a zabudowa nie może przekraczać dopuszczalnej wysokości w żadnym miejscu swojego rzutu;
- 12) **nieprzekraczalnej linii zabudowy** – należy przez to rozumieć linię ograniczającą część terenu, na którym dopuszcza się wznoszenie nadziemnych części zabudowy;
- 13) **miejscach postojowych (m.p.)** – należy przez to rozumieć miejsca postojowe dla samochodów osobowych, w tym wymagane miejsca przeznaczone na parkowanie pojazdów zaopatrzonych w kartę parkingową.

2. Przeznaczenia terenów określone w planie jako:

- 1) **tereny gruntów ornych oraz upraw** – należy rozumieć jako użytki rolne kwalifikowane jako grunty orne, sady, łąki trwałe, pastwiska trwałe, grunty zadrzewione i zakrzewione na użytkach rolnych, grunty pod rowami oraz nieużytki;
- 2) **tereny infrastruktury technicznej – gazownictwo** – należy przez to rozumieć grunty zabudowane i zurbanizowane kwalifikowane jako tereny przemysłowe, na których dopuszcza się stacje pomiarowe, redukcyjne, redukcyjno-pomiarowe oraz rurociągi gazowe wraz z obiektami towarzyszącymi i urządzeniami związanymi z ich obsługą;
- 3) **tereny komunikacji kolejowej** – należy przez to rozumieć tereny kolejowe, na których dopuszcza się drogi kolejowe dalekiego zasięgu, mosty, wiadukty i estakady, tunele i przejścia nadziemne i podziemne oraz budynki transportu i łączności;

§ 4. 1. Na rysunku planu obowiązującymi ustaleniami są:

- 1) granice obszaru objętego miejscowym planem zagospodarowania przestrzennego;
- 2) linie rozgraniczające tereny o różnym przeznaczeniu lub różnych zasadach zagospodarowania;
- 3) oznaczenia przeznaczenia terenów;
- 4) nieprzekraczalne linie zabudowy;

- 5) odległość 6 m od osi gazociągu wysokiego ciśnienia „DN 1000 PN 8,4 MOP 8,4 MPa ZDZIESZOWICE – WROCŁAW”;
- 6) odległość 3 m od osi gazociągu wysokiego ciśnienia „DN 200 PN 6,3 MOP 5,5 MPa ZDZIESZOWICE – BRZEG OPOLSKI ODG. DO TUŁOWIC”;
- 7) odległość 25 m od osi gazociągu wysokiego ciśnienia „DN 350 PN 4,0 MOP 3,6 MPa ZDZIESZOWICE – BRZEG OPOLSKI”;
- 8) odległość 3 m od osi gazociągu wysokiego ciśnienia „ODGAŁĘZIENIE OD GAZOCIĄGU BRZEG – KĘDZIERZYN DN1000 DO UKŁADU ZASUW ZZUA ŻERKOWICE DN 300 MOP 8,4 MPa WRAZ Z KOLUMNĄ UPUSTOWĄ”.
- 9) oś gazociągu wysokiego ciśnienia;
- 10) odległości do 20 m od granicy obszaru kolejowego.

2. Niewymienione w ust. 1, pozostałe elementy rysunku, mają charakter informacyjny.

Rozdział 2 Przepisy szczegółowe

§ 5. Uchwała się następujące karty terenów do planu:

1. Karta terenu nr 001:

1) symbol i nr terenu:	1RNR;
2) powierzchnia terenu:	1809,2 a;
3) przeznaczenie terenu:	
a) podstawowe:	tereny gruntów ornych oraz upraw,
b) uzupełniające:	- tereny wód powierzchniowych śródlądowych, - urządzenia wodne, - uzbrojenie terenu;
4) zasady kształtowania zabudowy oraz wskaźniki zagospodarowania terenu:	
a) wskaźniki wykorzystania terenu:	nie ustala się,
b) linie zabudowy:	nie ustala się,
c) parametry zabudowy:	nie ustala się,
d) dachy:	nie ustala się;
5) zasady ochrony środowiska, przyrody oraz ochrony i kształtowania krajobrazu:	
a) ochrona na podstawie przepisów odrębnych,	
b) zachowanie rowów melioracyjnych z dopuszczeniem zmiany ich trasy;	
6) zasady ochrony dziedzictwa kulturowego i zabytków, w tym krajobrazów kulturowych oraz dóbr kultury współczesnej:	
nie ustala się;	
7) granice i sposoby zagospodarowania terenów lub obiektów podlegających ochronie, ustalonych na podstawie odrębnych przepisów:	
a) ochrona terenów górniczych:	nie ustala się,
b) ochrona obszarów szczególnego zagrożenia powodzią:	nie ustala się,
c) ochrona terenów zagrożonych osuwaniem się mas ziemnych:	nie ustala się,
d) ochrona krajobrazów priorytetowych:	nie ustala się,
e) ochrona pozostałych terenów i obiektów:	nie ustala się;
8) zasady ochrony i kształtowania ład przestrzennego:	
a) ustalenia kompozycyjno-estetyczne:	wysokość budowli do 5 m, z wyjątkiem linii elektroenergetycznych,
b) ustalenia dla tymczasowych obiektów usługowych:	zakaz lokalizacji,
c) wolnostojące budynki gospodarcze i garażowe:	zakaz lokalizacji,
d) zieleni:	nie ustala się,

e) nadziemne części urządzeń technicznych:	wysokość do 3,5 m;
9) zasady modernizacji, rozbudowy i budowy systemów komunikacji:	
a) wskaźnik miejsc postojowych (m.p.):	nie ustala się,
b) realizacja miejsc postojowych:	nie ustala się,
c) dostępność komunikacyjna:	od terenu 1KR, poprzez drogi transportu rolnego;
10) zasady modernizacji, rozbudowy i budowy systemów infrastruktury technicznej:	
a) budowa i przebudowa sieci zgodnie z przepisami odrębnymi,	
b) zaopatrzenie w wodę:	z sieci wodociągowej, po niezbędnej rozbudowie,
c) odprowadzenie ścieków bytowych, komunalnych i przemysłowych:	nie ustala się,
d) odprowadzenie wód opadowych:	zagospodarowanie wód opadowych i roztopowych na własnym terenie,
e) zaopatrzenie w gaz:	nie ustala się,
f) zaopatrzenie w energię ciepłą:	nie ustala się,
g) zaopatrzenie w energię elektryczną:	z istniejących i planowanych elementów systemu elektroenergetycznego,
h) zapewnienie telekomunikacji:	nie ustala się,
i) gospodarka odpadami:	zgodnie z przepisami odrębnymi,
11) zasady i warunki scalania i podziału nieruchomości:	
nie ustala się;	
12) sposób i termin tymczasowego zagospodarowania, urządzania i użytkowania terenów:	
nie ustala się;	
13) stawka procentowa, na podstawie której ustala się opłatę, o której mowa w art. 36 ust. 4 ustawy z dnia 27 marca 2003 r. o planowaniu i zagospodarowaniu przestrzennym:	
0%;	
14) szczególne warunki zagospodarowania terenów oraz ograniczenia w ich użytkowaniu:	
a) dla gazociągu wysokiego ciśnienia „DN 200 PN 6,3 MOP 5,5 MPa ZDZIESZOWICE – BRZEG OPOLSKI ODG. DO TUŁOWIC” oraz w odległości do 3 m od osi kierunkowej gazociągu po obu jej stronach obowiązują przepisy odrębne,	
b) w odległości do 20 m od granicy obszaru kolejowego obowiązują przepisy odrębne,	
c) zakaz lokalizacji budowli rolniczych i budynków.	

2. Karta terenu nr 002:

1) symbol i nr terenu:	2RNR;
2) powierzchnia terenu:	902,9 a;
3) przeznaczenie terenu:	
a) podstawowe:	tereny gruntów ornych oraz upraw,
b) uzupełniające:	- tereny wód powierzchniowych śródlądowych, - urządzenia wodne, - uzbrojenie terenu;
4) zasady kształtowania zabudowy oraz wskaźniki zagospodarowania terenu:	
a) wskaźniki wykorzystania terenu:	nie ustala się,
b) linie zabudowy:	nie ustala się,
c) parametry zabudowy:	nie ustala się,
d) dachy:	nie ustala się;
5) zasady ochrony środowiska, przyrody oraz ochrony i kształtowania krajobrazu:	
a) ochrona na podstawie przepisów odrębnych,	
b) zachowanie rowów melioracyjnych z dopuszczeniem zmiany ich trasy;	
6) zasady ochrony dziedzictwa kulturowego i zabytków, w tym krajobrazów kulturowych oraz dóbr kultury współczesnej:	
nie ustala się;	
7) granice i sposoby zagospodarowania terenów lub obiektów podlegających ochronie, ustalonych na podstawie odrębnych przepisów:	
a) ochrona terenów górniczych:	nie ustala się,

b) ochrona obszarów szczególnego zagrożenia powodzią:	nie ustala się,
c) ochrona terenów zagrożonych osuwaniem się mas ziemnych:	nie ustala się,
d) ochrona krajobrazów priorytetowych:	nie ustala się,
e) ochrona pozostałych terenów i obiektów:	nie ustala się;
8) zasady ochrony i kształtowania ład przestrzennego:	
a) ustalenia kompozycyjno-estetyczne:	wysokość budowli do 5 m, z wyjątkiem linii elektroenergetycznych,
b) ustalenia dla tymczasowych obiektów usługowych:	zakaz lokalizacji,
c) wolnostojące budynki gospodarcze i garażowe:	zakaz lokalizacji,
d) zieleni:	nie ustala się,
e) nadziemne części urządzeń technicznych:	wysokość do 3,5 m;
9) zasady modernizacji, rozbudowy i budowy systemów komunikacji:	
a) wskaźnik miejsc postojowych (m.p.):	nie ustala się,
b) realizacja miejsc postojowych:	nie ustala się,
c) dostępność komunikacyjna:	od terenu 1KR, poprzez drogi transportu rolnego;
10) zasady modernizacji, rozbudowy i budowy systemów infrastruktury technicznej:	
a) budowa i przebudowa sieci zgodnie z przepisami odrębnymi,	
b) zaopatrzenie w wodę:	z sieci wodociągowej, po niezbędnej rozbudowie,
c) odprowadzenie ścieków bytowych, komunalnych i przemysłowych:	nie ustala się,
d) odprowadzenie wód opadowych:	zagospodarowanie wód opadowych i roztopowych na własnym terenie,
e) zaopatrzenie w gaz:	nie ustala się,
f) zaopatrzenie w energię cieplną:	nie ustala się,
g) zaopatrzenie w energię elektryczną:	z istniejących i planowanych elementów systemu elektroenergetycznego,
h) zapewnienie telekomunikacji:	nie ustala się,
i) gospodarka odpadami:	zgodnie z przepisami odrębnymi;
11) zasady i warunki scalania i podziału nieruchomości:	
nie ustala się;	
12) sposób i termin tymczasowego zagospodarowania, urządzania i użytkowania terenów:	
nie ustala się;	
13) stawka procentowa, na podstawie której ustala się opłatę, o której mowa w art. 36 ust. 4 ustawy z dnia 27 marca 2003 r. o planowaniu i zagospodarowaniu przestrzennym:	
0%;	
14) szczególne warunki zagospodarowania terenów oraz ograniczenia w ich użytkowaniu:	
a) dla gazociągu wysokiego ciśnienia „DN 1000 PN 8,4 MOP 8,4 MPa ZDZIESZOWICE – WROCŁAW” oraz w odległości do 6 m od osi kierunkowej gazociągu po obu jej stronach obowiązują przepisy odrębne,	
b) dla gazociągu wysokiego ciśnienia „DN 200 PN 6,3 MOP 5,5 MPa ZDZIESZOWICE – BRZEG OPOLSKI ODG. DO TUŁOWIC” oraz w odległości do 3 m od osi kierunkowej gazociągu po obu jej stronach obowiązują przepisy odrębne,	
c) dla gazociągu wysokiego ciśnienia „DN 350 PN 4,0 MOP 3,6 MPa ZDZIESZOWICE – BRZEG OPOLSKI” oraz w odległości do 25 m od osi kierunkowej gazociągu po obu jej stronach obowiązują przepisy odrębne,	
d) dla gazociągu wysokiego ciśnienia „ODGAŁĘZIENIE OD GAZOCIĄGU BRZEG – KĘDZIERZYN DN1000 DO UKŁADU ZASUW ZZUA ŻERKOWICE DN 300 MOP 8,4 MPa WRAZ Z KOLUMNĄ UPUSTOWĄ” oraz w odległości do 3 m od osi kierunkowej gazociągu po obu jej stronach obowiązują przepisy odrębne,	
e) w odległości do 20 m od granicy obszaru kolejowego obowiązują przepisy odrębne,	
f) zakaz lokalizacji budowli rolniczych i budynków.	

3. Karta terenu nr 003:

1) symbol i nr terenu:	1WS;
2) powierzchnia terenu:	28,9 a;
3) przeznaczenie terenu:	
a) podstawowe:	tereny wód powierzchniowych śródlądowych,
b) uzupełniające:	- urządzenia wodne, - uzbrojenie terenu;
4) zasady kształtowania zabudowy oraz wskaźniki zagospodarowania terenu:	
a) wskaźniki wykorzystania terenu:	nie ustala się,
b) linie zabudowy:	nie ustala się,
c) parametry zabudowy:	nie ustala się,
d) dachy:	nie ustala się;
5) zasady ochrony środowiska, przyrody oraz ochrony i kształtowania krajobrazu:	
ochrona na podstawie przepisów odrębnych;	
6) zasady ochrony dziedzictwa kulturowego i zabytków, w tym krajobrazów kulturowych oraz dóbr kultury współczesnej:	
nie ustala się;	
7) granice i sposoby zagospodarowania terenów lub obiektów podlegających ochronie, ustalonych na podstawie odrębnych przepisów:	
a) ochrona terenów górniczych:	nie ustala się,
b) ochrona obszarów szczególnego zagrożenia powodzią:	nie ustala się,
c) ochrona terenów zagrożonych osuwaniem się mas ziemnych:	nie ustala się,
d) ochrona krajobrazów priorytetowych:	nie ustala się,
e) ochrona pozostałych terenów i obiektów:	nie ustala się;
8) zasady ochrony i kształtowania ładu przestrzennego:	
a) ustalenia kompozycyjno-estetyczne:	nie ustala się,
b) ustalenia dla tymczasowych obiektów usługowych:	zakaz lokalizacji,
c) wolnostojące budynki gospodarcze i garażowe:	zakaz lokalizacji,
d) zieleni:	nie ustala się,
e) nadziemne części urządzeń technicznych:	nie ustala się;
9) zasady modernizacji, rozbudowy i budowy systemów komunikacji:	
a) wskaźnik miejsc postojowych (m.p.):	nie ustala się,
b) realizacja miejsc postojowych:	nie ustala się,
c) dostępność komunikacyjna:	poprzez drogi transportu rolnego do terenu IKR oraz ulicy Niemodlińskiej;
10) zasady modernizacji, rozbudowy i budowy systemów infrastruktury technicznej:	
a) budowa i przebudowa sieci zgodnie z przepisami odrębnymi,	
b) zaopatrzenie w wodę:	nie ustala się,
c) odprowadzenie ścieków bytowych, komunalnych i przemysłowych:	nie ustala się,
d) odprowadzenie wód opadowych:	zagospodarowanie wód opadowych i roztopowych na własnym terenie,
e) zaopatrzenie w gaz:	nie ustala się,
f) zaopatrzenie w energię ciepłą:	nie ustala się,
g) zaopatrzenie w energię elektryczną:	nie ustala się,
h) zapewnienie telekomunikacji:	nie ustala się,
i) gospodarka odpadami:	zgodnie z przepisami odrębnymi;
11) zasady i warunki scalania i podziału nieruchomości:	
nie ustala się;	
12) sposób i termin tymczasowego zagospodarowania, urządzania i użytkowania terenów:	

nie ustala się;
13) stawka procentowa, na podstawie której ustala się opłatę, o której mowa w art. 36 ust. 4 ustawy z dnia 27 marca 2003 r. o planowaniu i zagospodarowaniu przestrzennym:
0%;
14) szczególne warunki zagospodarowania terenów oraz ograniczenia w ich użytkowaniu:
a) dla gazociągu wysokiego ciśnienia „DN 200 PN 6,3 MOP 5,5 MPa ZDZIESZOWICE – BRZEG OPOLSKI ODG. DO TUŁOWIC” oraz w odległości do 3 m od osi kierunkowej gazociągu po obu jej stronach obowiązują przepisy odrębne,
b) w odległości do 20 m od granicy obszaru kolejowego obowiązują przepisy odrębne.

4. Karta terenu nr 004:

1) symbol i nr terenu:	2WS;
2) powierzchnia terenu:	33,1 a;
3) przeznaczenie terenu:	
a) podstawowe:	tereny wód powierzchniowych śródlądowych,
b) uzupełniające:	- urządzenia wodne, - uzbrojenie terenu;
4) zasady kształtowania zabudowy oraz wskaźniki zagospodarowania terenu:	
a) wskaźniki wykorzystania terenu:	nie ustala się,
b) linie zabudowy:	nie ustala się,
c) parametry zabudowy:	nie ustala się,
d) dachy:	nie ustala się;
5) zasady ochrony środowiska, przyrody oraz ochrony i kształtowania krajobrazu:	
ochrona na podstawie przepisów odrębnych;	
6) zasady ochrony dziedzictwa kulturowego i zabytków, w tym krajobrazów kulturowych oraz dóbr kultury współczesnej:	
nie ustala się;	
7) granice i sposoby zagospodarowania terenów lub obiektów podlegających ochronie, ustalonych na podstawie odrębnych przepisów:	
a) ochrona terenów górniczych:	nie ustala się,
b) ochrona obszarów szczególnego zagrożenia powodzią:	nie ustala się,
c) ochrona terenów zagrożonych osuwaniem się mas ziemnych:	nie ustala się,
d) ochrona krajobrazów priorytetowych:	nie ustala się,
e) ochrona pozostałych terenów i obiektów:	nie ustala się;
8) zasady ochrony i kształtowania ład przestrzennego:	
a) ustalenia kompozycyjno-estetyczne:	nie ustala się,
b) ustalenia dla tymczasowych obiektów usługowych:	zakaz lokalizacji,
c) wolnostojące budynki gospodarcze i garażowe:	zakaz lokalizacji,
d) zieleń:	nie ustala się,
e) nadziemne części urządzeń technicznych:	nie ustala się;
9) zasady modernizacji, rozbudowy i budowy systemów komunikacji:	
a) wskaźnik miejsc postojowych (m.p.):	nie ustala się,
b) realizacja miejsc postojowych:	nie ustala się,
c) dostępność komunikacyjna:	poprzez drogi transportu rolnego do terenu 1KR oraz ulicy Niemodlińskiej;
10) zasady modernizacji, rozbudowy i budowy systemów infrastruktury technicznej:	
a) budowa i przebudowa sieci zgodnie z przepisami odrębnymi,	
b) zaopatrzenie w wodę:	nie ustala się,
c) odprowadzenie ścieków bytowych,	nie ustala się,

komunalnych i przemysłowych:	
d) odprowadzenie wód opadowych:	zagospodarowanie wód opadowych i roztopowych na własnym terenie,
e) zaopatrzenie w gaz:	nie ustala się,
f) zaopatrzenie w energię ciepłą:	nie ustala się,
g) zaopatrzenie w energię elektryczną:	nie ustala się,
h) zapewnienie telekomunikacji:	nie ustala się,
i) gospodarka odpadami:	zgodnie z przepisami odrębnymi;
11) zasady i warunki scalania i podziału nieruchomości:	
nie ustala się;	
12) sposób i termin tymczasowego zagospodarowania, urządzania i użytkowania terenów:	
nie ustala się;	
13) stawka procentowa, na podstawie której ustala się opłatę, o której mowa w art. 36 ust. 4 ustawy z dnia 27 marca 2003 r. o planowaniu i zagospodarowaniu przestrzennym:	
0%;	
14) szczególne warunki zagospodarowania terenów oraz ograniczenia w ich użytkowaniu:	
a) dla gazociągu wysokiego ciśnienia „DN 1000 PN 8,4 MOP 8,4 MPa ZDZIESZOWICE – WROCŁAW” oraz w odległości do 6 m od osi kierunkowej gazociągu po obu jej stronach obowiązują przepisy odrębne,	
b) dla gazociągu wysokiego ciśnienia „DN 350 PN 4,0 MOP 3,6 MPa ZDZIESZOWICE – BRZEG OPOLSKI” oraz w odległości do 25 m od osi kierunkowej gazociągu po obu jej stronach obowiązują przepisy odrębne,	
c) w odległości do 20 m od granicy obszaru kolejowego obowiązują przepisy odrębne.	

5. Karta terenu nr 005:

1) symbol i nr terenu:	3WS;
2) powierzchnia terenu:	4,1 a;
3) przeznaczenie terenu:	
a) podstawowe:	tereny wód powierzchniowych śródlądowych,
b) uzupełniające:	- urządzenia wodne, - uzbrojenie terenu;
4) zasady kształtowania zabudowy oraz wskaźniki zagospodarowania terenu:	
a) wskaźniki wykorzystania terenu:	nie ustala się,
b) linie zabudowy:	nie ustala się,
c) parametry zabudowy:	nie ustala się,
d) dachy:	nie ustala się;
5) zasady ochrony środowiska, przyrody oraz ochrony i kształtowania krajobrazu:	
ochrona na podstawie przepisów odrębnych;	
6) zasady ochrony dziedzictwa kulturowego i zabytków, w tym krajobrazów kulturowych oraz dóbr kultury współczesnej:	
nie ustala się;	
7) granice i sposoby zagospodarowania terenów lub obiektów podlegających ochronie, ustalonych na podstawie odrębnych przepisów:	
a) ochrona terenów górniczych:	nie ustala się,
b) ochrona obszarów szczególnego zagrożenia powodzią:	nie ustala się,
c) ochrona terenów zagrożonych osuwaniem się mas ziemnych:	nie ustala się,
d) ochrona krajobrazów priorytetowych:	nie ustala się,
e) ochrona pozostałych terenów i obiektów:	nie ustala się;
8) zasady ochrony i kształtowania ład przestrzennego:	
a) ustalenia kompozycyjno-estetyczne:	nie ustala się,
b) ustalenia dla tymczasowych obiektów usługowych:	zakaz lokalizacji,
c) wolnostojące budynki gospodarcze i garażowe:	zakaz lokalizacji,

d) zielen:	nie ustala się,
e) nadziemne części urządzeń technicznych:	nie ustala się;
9) zasady modernizacji, rozbudowy i budowy systemów komunikacji:	
a) wskaźnik miejsc postojowych (m.p.):	nie ustala się,
b) realizacja miejsc postojowych:	nie ustala się,
c) dostępność komunikacyjna:	poprzez drogi transportu rolnego;
10) zasady modernizacji, rozbudowy i budowy systemów infrastruktury technicznej:	
a) budowa i przebudowa sieci zgodnie z przepisami odrębnymi,	
b) zaopatrzenie w wodę:	nie ustala się,
c) odprowadzenie ścieków bytowych, komunalnych i przemysłowych:	nie ustala się,
d) odprowadzenie wód opadowych:	zagospodarowanie wód opadowych i roztopowych na własnym terenie,
e) zaopatrzenie w gaz:	nie ustala się,
f) zaopatrzenie w energię cieplną:	nie ustala się,
g) zaopatrzenie w energię elektryczną:	nie ustala się,
h) zapewnienie telekomunikacji:	nie ustala się,
i) gospodarka odpadami:	zgodnie z przepisami odrębnymi;
11) zasady i warunki scalania i podziału nieruchomości:	
nie ustala się;	
12) sposób i termin tymczasowego zagospodarowania, urządzania i użytkowania terenów:	
nie ustala się;	
13) stawka procentowa, na podstawie której ustala się opłatę, o której mowa w art. 36 ust. 4 ustawy z dnia 27 marca 2003 r. o planowaniu i zagospodarowaniu przestrzennym:	
0%;	
14) szczególne warunki zagospodarowania terenów oraz ograniczenia w ich użytkowaniu:	
w odległości do 20 m od granicy obszaru kolejowego obowiązują przepisy odrębne.	

6. Karta terenu nr 006:

1) symbol i nr terenu:	1IGS;
2) powierzchnia terenu:	54,1 a;
3) przeznaczenie terenu:	
a) podstawowe:	tereny stacji gazowych,
b) uzupełniające:	uzbrojenie terenu;
4) zasady kształtowania zabudowy oraz wskaźniki zagospodarowania terenu:	
a) wskaźniki wykorzystania terenu:	- intensywność zabudowy od 0 do 1, - procent zabudowy maksimum 100%, - procent powierzchni biologicznie czynnej minimum 0%,
b) linie zabudowy:	nieprzekraczalne zgodnie z rysunkiem planu,
c) parametry zabudowy:	- wysokość zabudowy do 10 m, - liczba kondygnacji nadziemnych do 1,
d) dachy:	dowolne;
5) zasady ochrony środowiska, przyrody oraz ochrony i kształtowania krajobrazu:	
ochrona na podstawie przepisów odrębnych;	
6) zasady ochrony dziedzictwa kulturowego i zabytków, w tym krajobrazów kulturowych oraz dóbr kultury współczesnej:	
nie ustala się;	
7) granice i sposoby zagospodarowania terenów lub obiektów podlegających ochronie, ustalonych na podstawie odrębnych przepisów:	
a) ochrona terenów górniczych:	nie ustala się,
b) ochrona obszarów szczególnego zagrożenia powodzią:	nie ustala się,
c) ochrona terenów zagrożonych osuwaniem się mas ziemnych:	nie ustala się,

d) ochrona krajobrazów priorytetowych:	nie ustala się,
e) ochrona pozostałych terenów i obiektów:	nie ustala się;
8) zasady ochrony i kształtowania ład przestrzennego:	
a) ustalenia kompozycyjno-estetyczne:	wysokość budowli do 6 m,
b) ustalenia dla tymczasowych obiektów usługowych:	zakaz lokalizacji,
c) wolnostojące budynki gospodarcze i garażowe:	nie ustala się,
d) zieleni:	nie ustala się,
e) nadziemne części urządzeń technicznych:	nie ustala się;
9) zasady modernizacji, rozbudowy i budowy systemów komunikacji:	
a) wskaźnik miejsc postojowych (m.p.):	nie ustala się,
b) realizacja miejsc postojowych:	nie ustala się,
c) dostępność komunikacyjna:	do terenu 1KR;
10) zasady modernizacji, rozbudowy i budowy systemów infrastruktury technicznej:	
a) budowa i przebudowa sieci zgodnie z przepisami odrębnymi,	
b) zaopatrzenie w wodę:	nie ustala się,
c) odprowadzenie ścieków bytowych, komunalnych i przemysłowych:	zakaz odprowadzania ścieków do gruntu oraz wód powierzchniowych i gruntowych,
d) odprowadzenie wód opadowych:	zagospodarowanie wód opadowych i roztopowych na własnym terenie z wykorzystaniem systemów retencyjno-rozsączających,
e) zaopatrzenie w gaz:	z infrastruktury gazowej,
f) zaopatrzenie w energię cieplną:	nie ustala się,
g) zaopatrzenie w energię elektryczną:	z istniejących i planowanych elementów systemu elektroenergetycznego
h) zapewnienie telekomunikacji:	nie ustala się,
i) gospodarka odpadami:	zgodnie z przepisami odrębnymi;
11) zasady i warunki scalania i podziału nieruchomości:	
nie ustala się;	
12) sposób i termin tymczasowego zagospodarowania, urządzania i użytkowania terenów:	
nie ustala się;	
13) stawka procentowa, na podstawie której ustala się opłatę, o której mowa w art. 36 ust. 4 ustawy z dnia 27 marca 2003 r. o planowaniu i zagospodarowaniu przestrzennym:	
0%;	
14) szczególne warunki zagospodarowania terenów oraz ograniczenia w ich użytkowaniu:	
a) dla gazociągu wysokiego ciśnienia „DN 1000 PN 8,4 MOP 8,4 MPa ZDZIESZOWICE – WROCŁAW” oraz w odległości do 6 m od osi kierunkowej gazociągu po obu jej stronach obowiązują przepisy odrębne,	
b) dla gazociągu wysokiego ciśnienia „DN 200 PN 6,3 MOP 5,5 MPa ZDZIESZOWICE – BRZEG OPOLSKI ODG. DO TUŁOWIC” oraz w odległości do 3 m od osi kierunkowej gazociągu po obu jej stronach obowiązują przepisy odrębne,	
c) dla gazociągu wysokiego ciśnienia „DN 350 PN 4,0 MOP 3,6 MPa ZDZIESZOWICE – BRZEG OPOLSKI” oraz w odległości do 25 m od osi kierunkowej gazociągu po obu jej stronach obowiązują przepisy odrębne,	
d) dla gazociągu wysokiego ciśnienia „ODGAŁĘZIENIE OD GAZOCIĄGU BRZEG – KĘDZIERZYN DN1000 DO UKŁADU ZASUW ZZUA ŻERKOWICE DN 300 MOP 8,4 MPa WRAZ Z KOLUMNĄ UPUSTOWĄ” oraz w odległości do 3 m od osi kierunkowej gazociągu po obu jej stronach obowiązują przepisy odrębne.	

7. Karta terenu nr 007:

1) symbol i nr terenu:	2IGS;
2) powierzchnia terenu:	0,8 a;
3) przeznaczenie terenu:	
a) podstawowe:	tereny stacji gazowych,
b) uzupełniające:	uzbrojenie terenu;

4) zasady kształtowania zabudowy oraz wskaźniki zagospodarowania terenu:	
a) wskaźniki wykorzystania terenu:	- intensywność zabudowy od 0 do 1, - procent zabudowy maksimum 100%, - procent powierzchni biologicznie czynnej minimum 0%,
b) linie zabudowy:	nieprzekraczalne zgodnie z rysunkiem planu,
c) parametry zabudowy:	- wysokość zabudowy do 6 m, - liczba kondygnacji nadziemnych do 1,
d) dachy:	dowolne;
5) zasady ochrony środowiska, przyrody oraz ochrony i kształtowania krajobrazu:	
ochrona na podstawie przepisów odrębnych;	
6) zasady ochrony dziedzictwa kulturowego i zabytków, w tym krajobrazów kulturowych oraz dóbr kultury współczesnej:	
nie ustala się;	
7) granice i sposoby zagospodarowania terenów lub obiektów podlegających ochronie, ustalonych na podstawie odrębnych przepisów:	
a) ochrona terenów górniczych:	nie ustala się,
b) ochrona obszarów szczególnego zagrożenia powodzią:	nie ustala się,
c) ochrona terenów zagrożonych osuwaniem się mas ziemnych:	nie ustala się,
d) ochrona krajobrazów priorytetowych:	nie ustala się,
e) ochrona pozostałych terenów i obiektów:	nie ustala się;
8) zasady ochrony i kształtowania ład przestrzennego:	
a) ustalenia kompozycyjno-estetyczne:	wysokość budowli do 6 m,
b) ustalenia dla tymczasowych obiektów usługowych:	zakaz lokalizacji,
c) wolnostojące budynki gospodarcze i garażowe:	nie ustala się,
d) zieleń:	nie ustala się,
e) nadziemne części urządzeń technicznych:	nie ustala się;
9) zasady modernizacji, rozbudowy i budowy systemów komunikacji:	
a) wskaźnik miejsc postojowych (m.p.):	nie ustala się,
b) realizacja miejsc postojowych:	nie ustala się,
c) dostępność komunikacyjna:	od terenu 1KR poprzez teren 2RNR i IIGS;
10) zasady modernizacji, rozbudowy i budowy systemów infrastruktury technicznej:	
a) budowa i przebudowa sieci zgodnie z przepisami odrębnymi,	
b) zaopatrzenie w wodę:	nie ustala się,
c) odprowadzenie ścieków bytowych, komunalnych i przemysłowych:	zakaz odprowadzania ścieków do gruntu oraz wód powierzchniowych i gruntowych, zagospodarowanie wód opadowych i roztopowych na własnym terenie z wykorzystaniem systemów retencyjno-rozsączających lub odprowadzenie do wód powierzchniowych poprzez systemy retencyjne.
d) odprowadzenie wód opadowych:	
e) zaopatrzenie w gaz:	z infrastruktury gazowej,
f) zaopatrzenie w energię cieplną:	nie ustala się,
g) zaopatrzenie w energię elektryczną:	z istniejących i planowanych elementów systemu elektroenergetycznego
h) zapewnienie telekomunikacji:	nie ustala się,
i) gospodarka odpadami:	zgodnie z przepisami odrębnymi;
11) zasady i warunki scalania i podziału nieruchomości:	
nie ustala się;	
12) sposób i termin tymczasowego zagospodarowania, urządzania i użytkowania terenów:	
nie ustala się;	

13) stawka procentowa, na podstawie której ustala się opłatę, o której mowa w art. 36 ust. 4 ustawy z dnia 27 marca 2003 r. o planowaniu i zagospodarowaniu przestrzennym:

0%;

14) szczególne warunki zagospodarowania terenów oraz ograniczenia w ich użytkowaniu:

a) dla gazociągu wysokiego ciśnienia „DN 1000 PN 8,4 MOP 8,4 MPa ZDZIESZOWICE – WROCŁAW” oraz w odległości do 6 m od osi kierunkowej gazociągu po obu jej stronach obowiązują przepisy odrębne,

b) dla gazociągu wysokiego ciśnienia „DN 200 PN 6,3 MOP 5,5 MPa ZDZIESZOWICE – BRZEG OPOLSKI ODG. DO TUŁOWIC” oraz w odległości do 3 m od osi kierunkowej gazociągu po obu jej stronach obowiązują przepisy odrębne,

c) dla gazociągu wysokiego ciśnienia „DN 350 PN 4,0 MOP 3,6 MPa ZDZIESZOWICE – BRZEG OPOLSKI” oraz w odległości do 25 m od osi kierunkowej gazociągu po obu jej stronach obowiązują przepisy odrębne.

8. Karta terenu nr 008:

1) symbol i nr terenu:	1KR;
2) powierzchnia terenu:	45,1 a;
3) przeznaczenie terenu:	
a) podstawowe:	tereny komunikacji drogowej wewnętrznej,
b) uzupełniające:	uzbrojenie terenu;
4) zasady kształtowania zabudowy oraz wskaźniki zagospodarowania terenu:	
a) wskaźniki wykorzystania terenu:	nie ustala się,
b) linie zabudowy:	nie ustala się,
c) parametry zabudowy:	nie ustala się,
d) dachy:	nie ustala się;
5) zasady ochrony środowiska, przyrody oraz ochrony i kształtowania krajobrazu:	
ochrona na podstawie przepisów odrębnych;	
6) zasady ochrony dziedzictwa kulturowego i zabytków, w tym krajobrazów kulturowych oraz dóbr kultury współczesnej:	
nie ustala się;	
7) granice i sposoby zagospodarowania terenów lub obiektów podlegających ochronie, ustalonych na podstawie odrębnych przepisów:	
a) ochrona terenów górniczych:	nie ustala się,
b) ochrona obszarów szczególnego zagrożenia powodzią:	nie ustala się,
c) ochrona terenów zagrożonych osuwaniem się mas ziemnych:	nie ustala się,
d) ochrona krajobrazów priorytetowych:	nie ustala się,
e) ochrona pozostałych terenów i obiektów:	nie ustala się;
8) zasady ochrony i kształtowania ład przestrzennego:	
a) ustalenia kompozycyjno-estetyczne:	nie ustala się,
b) ustalenia dla tymczasowych obiektów usługowych:	zakaz lokalizacji,
c) wolnostojące budynki gospodarcze i garażowe:	zakaz lokalizacji,
d) zieleni:	obowiązek realizacji spójnej kompozycji rozmieszczenia zieleni,
e) nadziemne części urządzeń technicznych:	przysłonięcie ich zielenią;
9) zasady modernizacji, rozbudowy i budowy systemów komunikacji:	
a) wskaźnik miejsc postojowych (m.p.):	nie ustala się,
b) realizacja miejsc postojowych:	nie ustala się,
c) dostępność komunikacyjna:	nie ustala się;
10) zasady modernizacji, rozbudowy i budowy systemów infrastruktury technicznej:	
a) budowa i przebudowa sieci zgodnie z przepisami odrębnymi,	
b) zaopatrzenie w wodę:	z sieci wodociągowej, po niezbędnej rozbudowie,
c) odprowadzenie ścieków bytowych,	nie ustala się,

komunalnych i przemysłowych:	
d) odprowadzenie wód opadowych:	zagospodarowanie wód opadowych i roztopowych na własnym terenie,
e) zaopatrzenie w gaz:	nie ustala się,
f) zaopatrzenie w energię ciepłą:	nie ustala się,
g) zaopatrzenie w energię elektryczną:	z istniejących i planowanych elementów systemu elektroenergetycznego
h) zapewnienie telekomunikacji:	nie ustala się,
i) gospodarka odpadami:	zgodnie z przepisami odrębnymi;
11) zasady i warunki scalania i podziału nieruchomości:	
nie ustala się;	
12) sposób i termin tymczasowego zagospodarowania, urządzania i użytkowania terenów:	
nie ustala się;	
13) stawka procentowa, na podstawie której ustala się opłatę, o której mowa w art. 36 ust. 4 ustawy z dnia 27 marca 2003 r. o planowaniu i zagospodarowaniu przestrzennym:	
0%;	
14) szczególne warunki zagospodarowania terenów oraz ograniczenia w ich użytkowaniu:	
a) zakaz budowy budynków,	
b) szerokość drogi w liniach rozgraniczających minimum 4,5 m, zgodnie z rysunkiem planu,	
c) w odległości do 20 m od granicy obszaru kolejowego obowiązują przepisy odrębne,	
d) dla gazociągu wysokiego ciśnienia „DN 200 PN 6,3 MOP 5,5 MPa ZDZIESZOWICE – BRZEG OPOLSKI ODG. DO TUŁOWIC” oraz w odległości do 3 m od osi kierunkowej gazociągu po obu jej stronach obowiązują przepisy odrębne.	

9. Karta terenu nr 009:

1) symbol i nr terenu:	2KR;
2) powierzchnia terenu:	5,6 a;
3) przeznaczenie terenu:	
a) podstawowe:	tereny komunikacji drogowej wewnętrznej,
b) uzupełniające:	uzbrojenie terenu;
4) zasady kształtowania zabudowy oraz wskaźniki zagospodarowania terenu:	
a) wskaźniki wykorzystania terenu:	nie ustala się,
b) linie zabudowy:	nie ustala się,
c) parametry zabudowy:	nie ustala się,
d) dachy:	nie ustala się;
5) zasady ochrony środowiska, przyrody oraz ochrony i kształtowania krajobrazu:	
ochrona na podstawie przepisów odrębnych;	
6) zasady ochrony dziedzictwa kulturowego i zabytków, w tym krajobrazów kulturowych oraz dóbr kultury współczesnej:	
nie ustala się;	
7) granice i sposoby zagospodarowania terenów lub obiektów podlegających ochronie, ustalonych na podstawie odrębnych przepisów:	
a) ochrona terenów górniczych:	nie ustala się,
b) ochrona obszarów szczególnego zagrożenia powodzią:	nie ustala się,
c) ochrona terenów zagrożonych osuwaniem się mas ziemnych:	nie ustala się,
d) ochrona krajobrazów priorytetowych:	nie ustala się,
e) ochrona pozostałych terenów i obiektów:	nie ustala się;
8) zasady ochrony i kształtowania ład przestrzennego:	
a) ustalenia kompozycyjno-estetyczne:	nie ustala się,
b) ustalenia dla tymczasowych obiektów usługowych:	zakaz lokalizacji,
c) wolnostojące budynki gospodarcze	zakaz lokalizacji,

i garażowe:	
d) zieleni:	obowiązek realizacji spójnej kompozycji rozmieszczenia zieleni,
e) nadziemne części urządzeń technicznych:	przysłonięcie ich zielenią;
9) zasady modernizacji, rozbudowy i budowy systemów komunikacji:	
a) wskaźnik miejsc postojowych (m.p.):	nie ustala się,
b) realizacja miejsc postojowych:	nie ustala się,
c) dostępność komunikacyjna:	nie ustala się;
10) zasady modernizacji, rozbudowy i budowy systemów infrastruktury technicznej:	
a) budowa i przebudowa sieci zgodnie z przepisami odrębnymi,	
b) zaopatrzenie w wodę:	z sieci wodociągowej, po niezbędnej rozbudowie,
c) odprowadzenie ścieków bytowych, komunalnych i przemysłowych:	nie ustala się,
d) odprowadzenie wód opadowych:	zagospodarowanie wód opadowych i roztopowych na własnym terenie,
e) zaopatrzenie w gaz:	nie ustala się,
f) zaopatrzenie w energię ciepłą:	nie ustala się,
g) zaopatrzenie w energię elektryczną:	z istniejących i planowanych elementów systemu elektroenergetycznego
h) zapewnienie telekomunikacji:	nie ustala się,
i) gospodarka odpadami:	zgodnie z przepisami odrębnymi;
11) zasady i warunki scalania i podziału nieruchomości:	
nie ustala się;	
12) sposób i termin tymczasowego zagospodarowania, urządzania i użytkowania terenów:	
nie ustala się;	
13) stawka procentowa, na podstawie której ustala się opłatę, o której mowa w art. 36 ust. 4 ustawy z dnia 27 marca 2003 r. o planowaniu i zagospodarowaniu przestrzennym:	
0%;	
14) szczególne warunki zagospodarowania terenów oraz ograniczenia w ich użytkowaniu:	
a) zakaz budowy budynków,	
b) szerokość drogi w liniach rozgraniczających minimum 4,5 m, zgodnie z rysunkiem planu,	
c) w odległości do 20 m od granicy obszaru kolejowego obowiązują przepisy odrębne.	

10. Karta terenu nr 010:

1) symbol i nr terenu:	1KKK;
2) powierzchnia terenu:	190,7 a;
3) przeznaczenie terenu:	
a) podstawowe:	tereny komunikacji kolejowej
b) uzupełniające:	- uzbrojenie terenu, - teren elektroenergetyki;
4) zasady kształtowania zabudowy oraz wskaźniki zagospodarowania terenu:	
a) wskaźniki wykorzystania terenu:	- intensywność zabudowy do 0,5, - procent zabudowy maksimum 50%, - procent powierzchni biologicznie czynnej 0%,
b) linie zabudowy:	zgodnie z przepisami odrębnymi,
c) parametry zabudowy:	wysokość zabudowy do 6 m,
d) dachy:	dowolne;
5) zasady ochrony środowiska, przyrody oraz ochrony i kształtowania krajobrazu:	
ochrona na podstawie przepisów odrębnych;	
6) zasady ochrony dziedzictwa kulturowego i zabytków, w tym krajobrazów kulturowych oraz dóbr kultury współczesnej:	
nie ustala się;	
7) granice i sposoby zagospodarowania terenów lub obiektów podlegających ochronie, ustalonych na podstawie odrębnych przepisów:	
a) ochrona terenów górniczych:	nie ustala się,

b) ochrona obszarów szczególnego zagrożenia powodzią:	nie ustala się,
c) ochrona terenów zagrożonych osuwaniem się mas ziemnych:	nie ustala się,
d) ochrona krajobrazów priorytetowych:	nie ustala się,
e) ochrona pozostałych terenów i obiektów:	nie ustala się;
8) zasady ochrony i kształtowania ład przestrzennego:	
a) ustalenia kompozycyjno-estetyczne:	maksymalna wysokość budowli i urządzeń technicznych do 50 m,
b) ustalenia dla tymczasowych obiektów usługowych:	zakaz lokalizacji,
c) wolnostojące budynki gospodarcze i garażowe:	nie ustala się,
d) zieleni:	nie ustala się,
e) nadziemne części urządzeń technicznych:	wysokość do 50 m;
9) zasady modernizacji, rozbudowy i budowy systemów komunikacji:	
a) wskaźnik miejsc postojowych (m.p.):	nie ustala się,
b) realizacja miejsc postojowych:	nie ustala się,
c) dostępność komunikacyjna:	od terenu 1KR, 2KR;
10) zasady modernizacji, rozbudowy i budowy systemów infrastruktury technicznej:	
a) budowa i przebudowa sieci zgodnie z przepisami odrębnymi,	
b) zaopatrzenie w wodę:	z sieci wodociągowej, po niezbędnej rozbudowie,
c) odprowadzenie ścieków bytowych, komunalnych i przemysłowych:	zakaz odprowadzania ścieków do gruntu oraz wód powierzchniowych i gruntowych,
d) odprowadzenie wód opadowych:	poprzez system rozdzielczej kanalizacji deszczowej powiązany z istniejącym układem kanalizacji deszczowej lub wód powierzchniowych poprzez systemy retencyjne,
e) zaopatrzenie w gaz:	nie ustala się,
f) zaopatrzenie w energię cieplną:	nie ustala się,
g) zaopatrzenie w energię elektryczną:	z istniejących i planowanych elementów systemu elektroenergetycznego
h) zapewnienie telekomunikacji:	nie ustala się,
i) gospodarka odpadami:	zgodnie z przepisami odrębnymi;
11) zasady i warunki scalania i podziału nieruchomości:	
nie ustala się;	
12) sposób i termin tymczasowego zagospodarowania, urządzania i użytkowania terenów:	
nie ustala się;	
13) stawka procentowa, na podstawie której ustala się opłatę, o której mowa w art. 36 ust. 4 ustawy z dnia 27 marca 2003 r. o planowaniu i zagospodarowaniu przestrzennym:	
0%;	
14) szczególne warunki zagospodarowania terenów oraz ograniczenia w ich użytkowaniu:	
a) dla gazociągu wysokiego ciśnienia „DN 1000 PN 8,4 MOP 8,4 MPa ZDZIESZOWICE – WROCŁAW” oraz w odległości do 6 m od osi kierunkowej gazociągu po obu jej stronach obowiązują przepisy odrębne,	
b) dla gazociągu wysokiego ciśnienia „DN 350 PN 4,0 MOP 3,6 MPa ZDZIESZOWICE – BRZEG OPOLSKI” oraz w odległości do 25 m od osi kierunkowej gazociągu po obu jej stronach obowiązują przepisy odrębne,	
c) dla gazociągu wysokiego ciśnienia „ODGAŁĘZIENIE OD GAZOCIĄGU BRZEG – KĘDZIERZYN DN1000 DO UKŁADU ZASUW ZZUA ŻERKOWICE DN 300 MOP 8,4 MPa WRAZ Z KOLUMNĄ UPUSTOWĄ” oraz w odległości do 3 m od osi kierunkowej gazociągu po obu jej stronach obowiązują przepisy odrębne.	

Rozdział 3 Przepisy końcowe

§ 6. Wykonanie uchwały powierza się Prezydentowi Miasta Opola.

§ 7. Na obszarze objętym planem traci moc Uchwała nr XLIV/857/21 Rady Miasta Opola z dnia 30 września 2021 r. w sprawie miejscowego planu zagospodarowania przestrzennego „Żerkowice I” w Opolu.

§ 8. Uchwała wchodzi w życie po upływie trzydziestu dni od dnia ogłoszenia w Dzienniku Urzędowym Województwa Opolskiego.

Przewodniczący Rady

Lukasz Sowada

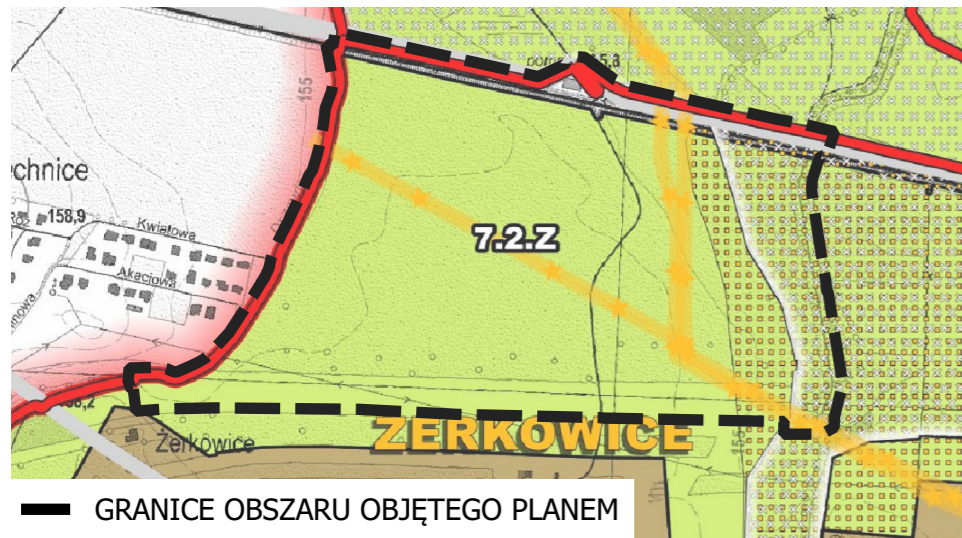
MIEJSCOWY PLAN ZAGOSPODAROWANIA PRZESTRZENNEGO "ŻERKOWICE II" W OPOLU



WYRYS ZE STUDIUM UWARUNKOWAŃ I KIERUNKÓW ZAGOSPODAROWANIA PRZESTRZENNEGO OPOLA

ZAŁĄCZNIK NR 3 DO UCHWAŁY NR LXVII/1248/18
RADY MIASTA OPOLA Z DNIA 5 LIPCA 2018 R.

SKALA 1:10 000



— GRANICE OBSZARU OBJĘTEGO PLANEM

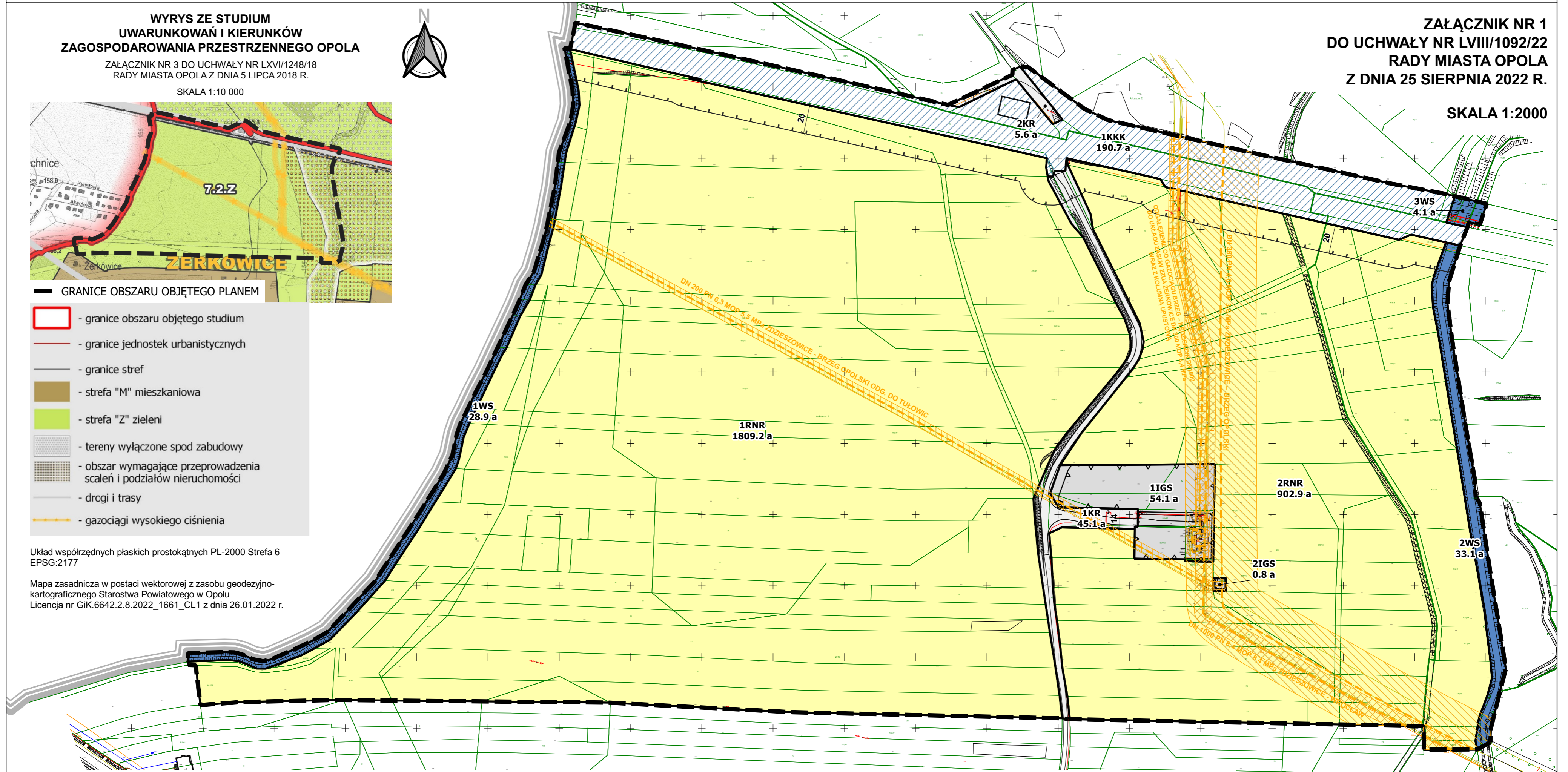
- granice obszaru objętego studium
- granice jednostek urbanistycznych
- granice stref
- strefa "M" mieszkaniowa
- strefa "Z" zieleni
- tereny wyłączone spod zabudowy
- obszar wymagające przeprowadzenia
scażeń i podziałów nieruchomości
- drogi i trasy
- gazociągi wysokiego ciśnienia

Układ współrzędnych płaskich prostokątnych PL-2000 Strefa 6
EPSG:2177

Mapa zasadnicza w postaci wektorowej z zasobu geodezyjno-
kartograficznego Starostwa Powiatowego w Opolu
Licencja nr GiK.6642.2.8.2022_1661_CL1 z dnia 26.01.2022 r.

ZAŁĄCZNIK NR 1
DO UCHWAŁY NR LVIII/1092/22
RADY MIASTA OPOLA
Z DNIA 25 SIERPNI 2022 R.

SKALA 1:2000



LEGENDA:

- GRANICE ADMINISTRACYJNE OPOLA
- GRANICE OBSZARU OBJĘTEGO MIEJSCOWYM PLANEM
ZAGOSPODAROWANIA PRZESTRZENNEGO
- LINIE ROZGRANICZAJĄCE TERENY O RÓŻNYM
PRZEZNACZENIU LUB RÓŻNYCH ZASADACH ZAGOSPODAROWANIA
- RNR** TERENY GRUNTÓW ORNYCH ORAZ UPRAW
- WS** TERENY WÓD POWIERZCHNIOWYCH ŚRÓDLĄDOWYCH
- IGS** TERENY STACJI GAZOWYCH

- KR** TERENY KOMUNIKACJI DROGOWEJ WEWNĘTRZNEJ
- KKK** TERENY KOMUNIKACJI KOLEJOWEJ
- OŚ GAZOCIĄGU WYSOKIEGO CIŚNIENIA
- NIEPRZEKACZALNE LINIE ZABUDOWY
- GRANICE TERENÓW ZAMKNIĘTYCH
- ODLEGŁOŚĆ DO 20 m OD GRANICY OBSZARU KOLEJOWEGO

- ODLEGŁOŚĆ 3 m OD OSI GAZOCIĄGU WYSOKIEGO CIŚNIENIA „DN 200 PN 6,3 MOP 5,5 MPa ZDZIESZOWICE – BRZEG OPOLSKI ODG. DO TUŁOWIC”
- ODLEGŁOŚĆ 3 m OD OSI GAZOCIĄGU WYSOKIEGO CIŚNIENIA „ODGAŁĘZIENIE OD GAZOCIĄGU
BRZEG – KĘDZIERZYN DN1000 DO UKŁADU ZASUW ZZUA ŻERKOWICE DN 300 MOP 8,4 MPa
WRAZ Z KOLUMNĄ UPUSTOWĄ”
- ODLEGŁOŚĆ 6 m OD OSI GAZOCIĄGU WYSOKIEGO CIŚNIENIA „DN 1000 PN 8,4 MOP
8,4 MPa ZDZIESZOWICE - WROCŁAW”
- ODLEGŁOŚĆ 25 m OD OSI GAZOCIĄGU WYSOKIEGO CIŚNIENIA „DN 350 PN 4,0 MOP 3,6 MPa
ZDZIESZOWICE – BRZEG OPOLSKI”
- WYMIAROWANIE [m]

URZĄD MIASTA OPOLA - Biuro Urbanistyczne

MIEJSCOWY PLAN
ZAGOSPODAROWANIA PRZESTRZENNEGO
"ŻERKOWICE II" W OPOLU

45-018 Opole, pl. Wolności 7/8, tel.: (077) 45 11 925

Załącznik Nr 2 do uchwały Nr LVIII/1092/22
Rady Miasta Opola
z dnia 25 sierpnia 2022 r.

**ROZSTRZYGNIĘCIE
RADY MIASTA OPOLA**

w sprawie sposobu realizacji i zasad finansowania inwestycji z zakresu infrastruktury technicznej, które należą do zadań własnych gminy

w sprawie sposobu realizacji i zasad finansowania inwestycji z zakresu infrastruktury technicznej, które należą do zadań własnych gminy

Na podstawie art. 20 ust. 1 ustawy z dnia 27 marca 2003 r. o planowaniu i zagospodarowaniu przestrzennym (Dz. U. z 2022 r. poz. 503) oraz w związku z uchwaleniem miejscowego planu zagospodarowania przestrzennego „Żerkowice II” w Opolu, Rada Miasta Opola rozstrzyga, co następuje:

1. Inwestycje infrastruktury technicznej objęte ustaleniami planu:

- 1) zasady obsługi oraz charakterystyka rozwiązań infrastruktury technicznej, w tym komunikacyjnej, zostały określone w ustaleniach miejscowego planu zagospodarowania przestrzennego „Żerkowice II” w Opolu;

2 w zakresie należącym do zadań własnych gminy nie zapisano w planie żadnych inwestycji związanych z przebudową i budową układu komunikacyjnego.

2. Sposób realizacji zapisanych w planie inwestycji z zakresu infrastruktury technicznej:

- 1) zadania w zakresie infrastruktury technicznej będą prowadzić właściwe przedsiębiorstwa, w kompetencji których leży rozwój sieci: wodociągowej, kanalizacji sanitarnej, energetycznej, gazociągowej, ciepłej oraz gospodarka odpadami;
- 2) zadania w zakresie infrastruktury technicznej realizowane będą zgodnie z ustaleniami miejscowego planu zagospodarowania przestrzennego oraz przepisami odrębnymi;
- 3) zadania związane z gospodarką odpadami realizowane są zgodnie z planem gospodarki odpadami;
- 4) podstawę przyjęcia do realizacji zadań określonych w miejscowym planie zagospodarowania przestrzennego, które należą do zadań własnych gminy, stanowić będą zapisy Wieloletniej Prognozy Finansowej Miasta Opola;
- 5) określenie terminów przystąpienia i zakończenia realizacji zadań, ustalone będzie według kryteriów i zasad przyjętych przy konstruowaniu Wieloletniej Prognozy Finansowej Miasta Opola;
- 6) inwestycje mogą być realizowane etapami w zależności od wielkości środków przeznaczonych na inwestycje.

3. Zasady finansowania inwestycji z zakresu infrastruktury technicznej określonych w planie:

- 1) finansowanie inwestycji będzie odbywać się poprzez wydatki z budżetu miasta;
- 2) współfinansowanie inwestycji środkami zewnętrznymi, odbywać się będzie poprzez budżet miasta w ramach m.in.:
 - a) dotacji unijnych,
 - b) dotacji samorządu województwa,
 - c) dotacji i pożyczek z funduszy celowych,
 - d) kredytów i pożyczek bankowych,
 - e) innych środków zewnętrznych;
- 3) udział inwestorów w finansowaniu w ramach porozumień o charakterze cywilno-prawnym lub odbywać się będzie w formie partnerstwa publiczno-prywatnego, a także właścicieli nieruchomości.

Załącznik Nr 3 do uchwały Nr LVIII/1092/22
Rady Miasta Opola
z dnia 25 sierpnia 2022 r.

**ROZSTRZYGNĘCIE
RADY MIASTA OPOLA
w sprawie sposobu rozpatrzenia uwag do projektu miejscowego planu zagospodarowania przestrzennego
„Żerkowice II” w Opolu**

Na podstawie art. 20 ust. 1 ustawy z dnia 27 marca 2003 r. o planowaniu i zagospodarowaniu przestrzennym (Dz. U. z 2022 r. poz. 503) biorąc pod uwagę stanowisko Prezydenta, Rada Miasta Opola rozstrzyga, co następuje:

W wyniku wyłożenia projektu miejscowego planu zagospodarowania przestrzennego „Żerkowice II” w Opolu do publicznego wglądu w dniach od 7 czerwca 2022 r. do 28 czerwca 2022 r. oraz w okresie przeznaczonym na zbieranie uwag wyznaczonym do 12 lipca 2022 r. nie wpłynęła żadna uwaga. W związku z tym brak przedmiotu rozstrzygnięcia, tj. listy nieuwzględnionych uwag, o której mowa w art. 17 pkt 14 ustawy z dnia 27 marca 2003 r. o planowaniu i zagospodarowaniu przestrzennym (Dz. U. z 2022 r. poz. 503), uniemożliwia rozstrzygnięcie o sposobie rozpatrzenia uwag do projektu planu.

Załącznik Nr 4 do uchwały Nr LVIII/1092/22
Rady Miasta Opola
z dnia 25 sierpnia 2022 r.
Zalacznik4.gml

**Na podstawie art. 67a ust. 3 i 5 ustawy z dnia 27 marca 2003 r. o planowaniu i zagospodarowaniu
przestrzennym (Dz. U. z 2022 r. poz. 503) dane przestrzenne w postaci cyfrowej**