



# DZIENNIK URZĘDOWY

## WOJEWÓDZTWA OPOLSKIEGO

---

Opole, dnia 29 kwietnia 2022 r.

Poz. 1321

### UCHWAŁA NR XLV/442/22 RADY MIEJSKIEJ W GŁUCHOŁAZACH

z dnia 27 kwietnia 2022 r.

#### **w sprawie podziału instytucji kultury – Centrum Kultury im Kawalerów Orderu Uśmiechu w Głucholazach i utworzenia w wyniku tego instytucji kultury pod nazwą Centrum Kultury im. Kawalerów Orderu Uśmiechu w Głucholazach oraz Miejsko-Gminna Biblioteka Publiczna w Głucholazach**

Na podstawie art. 18 ust. 2 pkt 9 lit. „h”, art. 18 ust. 2 pkt 15 ustawy z dnia 8 marca 1990 roku o samorządzie gminnym (Dz. U. z 2022 r., poz. 559 ze zm.), art. 11 ust. 1, art. 18 ust. 1 oraz art. 20 ust. 1 oraz 3 i 4 ustawy z dnia 25 października 1991 roku o organizowaniu i prowadzeniu działalności kulturalnej (Dz. U. z 2020 r., poz. 194 ze zm.), Rada Miejska w Głucholazach uchwala co następuje:

§ 1.1. Z dniem 1 lipca 2022 r. przeprowadza się podział instytucji kultury - Centrum Kultury im. Kawalerów Orderu Uśmiechu w Głucholazach i tworzy się dwie instytucje kultury w oparciu o mienie i załogę należącą do tej instytucji kultury.

2. W wyniku podziału tworzy się:

- 1) Centrum Kultury im. Kawalerów Orderu Uśmiechu w Głucholazach, dla którego siedzibą jest lokal niemieszkalny nr 1U w Głucholazach przy ulicy Bohaterów Warszawy 7, zwane dalej Centrum;
- 2) Miejsko-Gminną Bibliotekę Publiczną w Głucholazach dla której siedzibą jest lokal niemieszkalny nr 1U w Głucholazach przy ulicy Bohaterów Warszawy 9A, zwaną dalej Biblioteką.

3. Centrum oraz Biblioteka nie są instytucjami artystycznymi w rozumieniu art. 11 ust. 2 ustawy z dnia 25 października 1991 r. o organizowaniu i prowadzeniu działalności kulturalnej.

§ 2.1. Przedmiotem działania Centrum jest upowszechnianie i ochrona kultury w szczególności na terenie Gminy Głucholazy.

2. Przedmiotem działania Biblioteki jest zaspakajanie potrzeb i aspiracji oświatowych, kulturalnych i informacyjnych oraz upowszechnianie wiedzy i kultury w szczególności na terenie Gminy Głucholazy.

§ 3. Zobowiązania i należności dzielonej instytucji kultury pozostają zobowiązaniami i należnościami nowo powstałego Centrum.

§ 4.1. Centrum powstaje w oparciu o mienie i załogę dzielonej instytucji kultury.

2. Centrum przejmuje składniki mienia dzielonej instytucji kultury, wymienione w załączniku nr 1 do niniejszej uchwały.

3. Centrum wstępuje w prawa i obowiązki wynikające ze stosunków pracy pracowników dzielonej instytucji kultury, którzy wykonują zadania przejmowane przez Centrum. Wykaz pracowników, którzy wykonują zadania przejmowane przez Centrum zawiera załącznik nr 2 do niniejszej uchwały.

4. Przejęcie mienia, wierzytelności i zobowiązań oraz wstąpienie w prawa i obowiązki wynikające ze stosunków pracy następuje z chwilą wpisania Centrum do gminnego rejestru instytucji kultury.

§ 5.1. Biblioteka powstaje w oparciu o mienie i załogę dzielonej instytucji kultury.

2. Biblioteka przejmuje składniki mienia dzielonej instytucji kultury, wymienione w załączniku nr 1 do niniejszej uchwały.

3. Biblioteka wstępuje w prawa i obowiązki wynikające ze stosunków pracy pracowników dzielonej instytucji kultury, którzy wykonują zadania przejmowane przez Bibliotekę. Wykaz pracowników, którzy wykonują zadania przejmowane przez Bibliotekę zawiera załącznik nr 2 do niniejszej uchwały.

4. Przejęcie mienia oraz wstąpienie w prawa i obowiązki wynikające ze stosunków pracy następuje z chwilą wpisania Biblioteki do gminnego rejestru instytucji kultury.

§ 6. Przejęcie mienia, o którym mowa w § 4 ust. 2 i w § 5 ust. 2 następuje na podstawie bilansu sporządzonego przez instytucję kultury, która ulega podziałowi, według stanu na dzień 30 czerwca 2022 r.

§ 7. Wykonanie uchwały powierza się Burmistrzowi Głuchołaz.

§ 8. Uchwała podlega ogłoszeniu w Dzienniku Urzędowym Województwa Opolskiego i wchodzi w życie z dniem 1 lipca 2022 r.

Przewodniczący  
Rady Miejskiej w Głuchołazach

*Mariusz Migala*

Załącznik nr 1 do uchwały nr XLV/442/22 Rady Miejskiej w Głuchołazach z dnia 27 kwietnia 2022 r.

Składniki mienia przejmowane przez Centrum i Bibliotekę.

Dokonuje się podziału w oparciu o mienie nieruchomości stanowiące budynki użyteczności publicznej, zlokalizowane w Głuchołazach przy ulicy Bohaterów Warszawy nr 7 i 9A, o łącznej powierzchni użytkowej 1 770,70 m<sup>2</sup>, położonych na działkach gruntowych 1373, 1375 oraz 1372 o łącznej powierzchni 0,1716 ha wraz z wyposażeniem.

W wyniku podziału:

- 1) Centrum przejmuje własność lokalu niemieszkalnego nr 1U przy ulicy Bohaterów Warszawy 7, o powierzchni 1 114,20 m<sup>2</sup>, wraz z wyposażeniem oraz wraz z udziałem 629/1000 w części wspólnej budynków oraz gruntów,
- 2) Biblioteka przejmuje własność lokalu niemieszkalnego nr 1U przy ulicy Bohaterów Warszawy 9A, o powierzchni 656,50 m<sup>2</sup>, wraz z wyposażeniem oraz wraz z udziałem 371/1000 w części wspólnej budynków oraz gruntów.

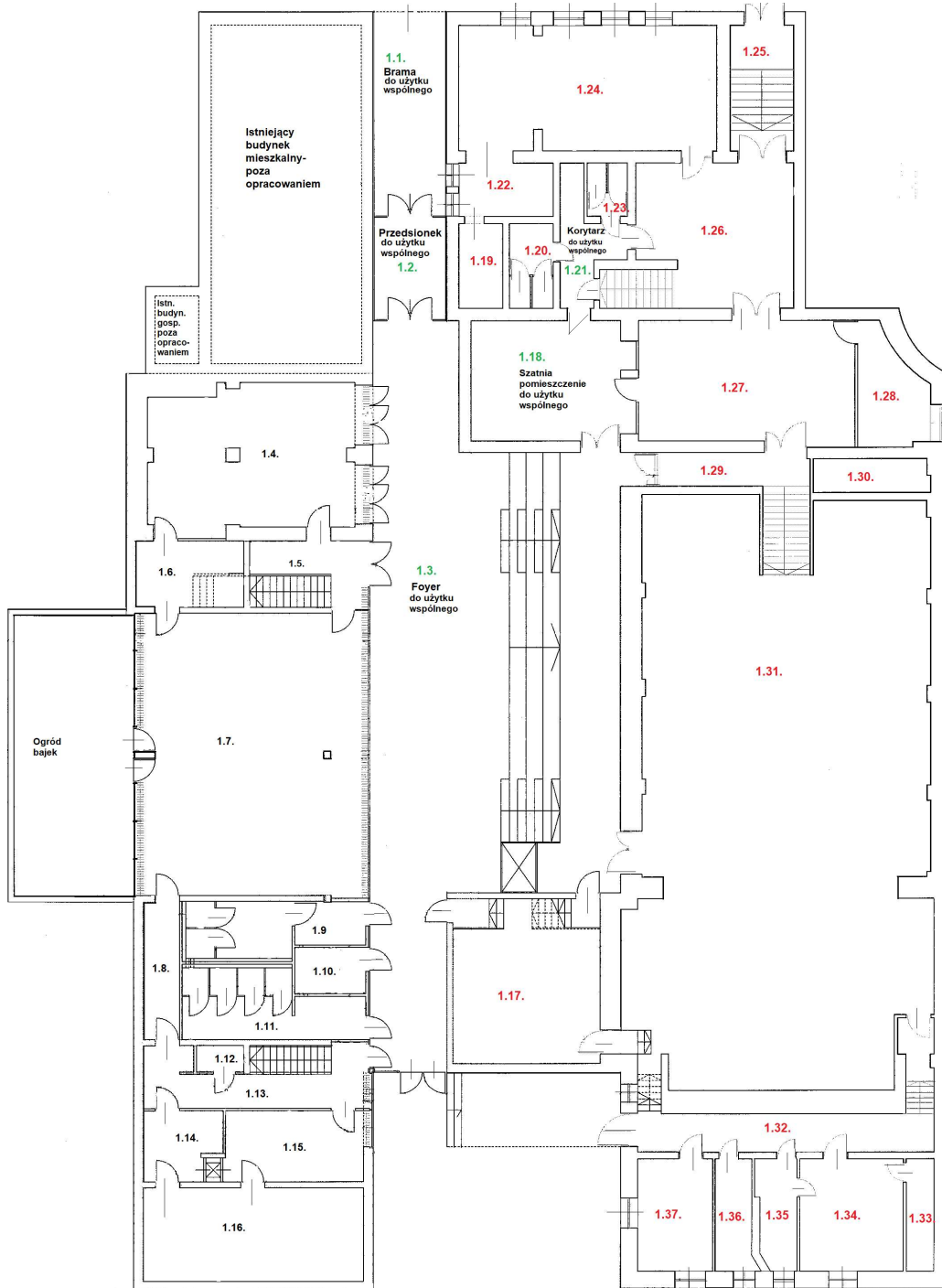
### Szczegółowy wykaz przejmowanych pomieszczeń:

| l.p.   | Numer pomieszczenia | Nazwa pomieszczenia             | Numer pomieszczenia | Nazwa pomieszczenia       |
|--|---------------------|---------------------------------|---------------------|---------------------------|
| Parter - wykaz pomieszczeń zgodnie z schematem 1 |                     |                                 |                     |                           |
|  | Centrum             |                                 | Biblioteka          |                           |
| 1  | 1.17.               | Pomieszczenie gospodarcze       | 1.4                 | Czytelnia prasy           |
| 2  | 1.19.               | Pomieszczenie socjalne          | 1.5                 | Klatka schodowa           |
| 3  | 1.20.               | Toaleta                         | 1.6                 | Magazyn aneksu kuchennego |
| 4  | 1.22.               | Zaplecze sali prób              | 1.7                 | Wypożyczalnia dla dzieci  |
| 5  | 1.23.               | Toaleta                         | 1.8                 | Komunikacja               |
| 6  | 1.24.               | Sala prób                       | 1.9                 | WC męskie                 |
| 7  | 1.25.               | Klatka schodowa                 | 1.10                | WC niepełnosprawnych      |
| 8  | 1.26.               | Hol                             | 1.11                | WC damskie                |
| 9  | 1.27.- 1.28.        | Pomieszczenie foyer z zapleczem | 1.12                | Pomieszczenie gospodarcze |
| 10   | 1.29.               | Korytarz                        | 1.13                | Klatka schodowa           |
| 11   | 1.30.               | Pomieszczenie gospodarcze       | 1.14                | Magazyn podręczny, ksero  |
| 12   | 1.31.               | Widownia + scena z proscenium   | 1.15                | Opracowanie zbiorów       |
| 13   | 1.32.               | Komunikacja                     | 1.16                | Magazyn książek           |
| 14   | 1.33.               | Magazynek                       |                     |                           |
| 15   | 1.34.               | Garderoba                       |                     |                           |

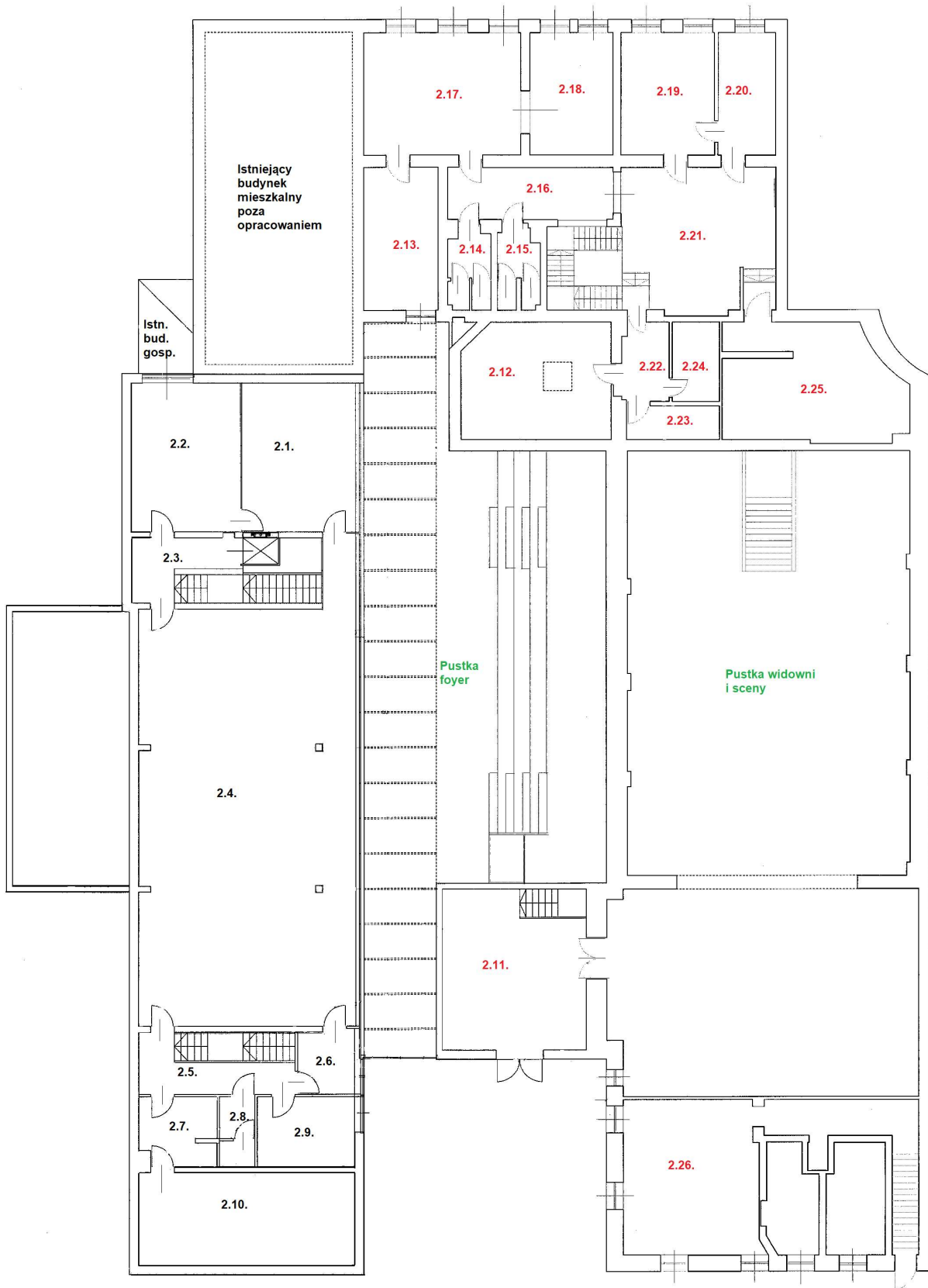
|  |            |                           |      |                             |
|--|------------|---------------------------|------|-----------------------------|
| 16   | 1.35.      | Toaleta                   |      |                             |
| 17   | 1.36.      | Magazyn                   |      |                             |
| 18   | 1.37.      | Garderoba                 |      |                             |
| Pomieszczenia wspólne na parterze                  |            |                           |      |                             |
| 19   | 1.1        |                           |      | Brama wejściowa             |
| 20   | 1.2        |                           |      | Przedsiónek                 |
| 21   | 1.3        |                           |      | Foyer                       |
| 22   | 1.18       |                           |      | Szatnia                     |
| 23   | 1.21       |                           |      | Korytarz                    |
| Piętro - wykaz pomieszczeń zgodnie z schematem 2   |            |                           |      |                             |
| 1  | 2.11       | Magazyn dekoracji         | 2.1  | Czytelnia                   |
| 2  | 2.12       | Pracownia ceramiki        | 2.2  | Czytelnia komputerowa       |
| 3  | 2.13       | Pomieszczenie biurowe     | 2.3  | Klatka schodowa             |
| 4  | 2.14       | Toaleta                   | 2.4  | Wypożyczalnia               |
| 5  | 2.15       | Toaleta                   | 2.5  | Klatka schodowa             |
| 6  | 2.16       | Korytarz                  | 2.6  | Pomieszczenie socjalne      |
| 7  | 2.17       | Sala zajęć                | 2.7  | Magazyn podręczny,<br>ksero |
| 8  | 2.18       | Sala zajęć                | 2.8  | WC personelu                |
| 9  | 2.19       | Pokój dyrektora           | 2.9  | Pokój Kierownika            |
| 10   | 2.20       | Sekretariat               | 2.10 | Magazyn książek             |
| 11   | 2.21       | Hol                       |      |                             |
| 12   | 2.22       | Korytarz                  |      |                             |
| 13   | 2.23       | Magazyn                   |      |                             |
| 14   | 2.24       | Magazyn                   |      |                             |
| 15   | 2.25       | Pomieszczenie projekcyjne |      |                             |
| 16   | 2.26       | Pomieszczenia klubowe     |      |                             |
| Poddasze - wykaz pomieszczeń zgodnie z schematem 3 |            |                           |      |                             |
| 1  | 3.1        | Korytarz                  |      |                             |
| 2  | 3.2        | Biuro                     |      |                             |
| 3  | 3.3        | Biuro                     |      |                             |
| 4  | 3.4        | Biuro                     |      |                             |
| 5  | 3.5        | Biuro                     |      |                             |
| 6  | 3.6        | Pokój zajęć teatralnych   |      |                             |
| 7  | 3.7        | Pokój zajęć muzycznych    |      |                             |
| 8  | 3.8        | Pomieszczenie gospodarcze |      |                             |
| 9  | 3.9 – 3.12 | Archiwum                  |      |                             |

Powierzchnia piwnic nie jest wliczana do powierzchni użytkowej przyjętej do rozliczenia wielkości współudziałów. Piwnice stanowią pomieszczenia do użytku wspólnego.

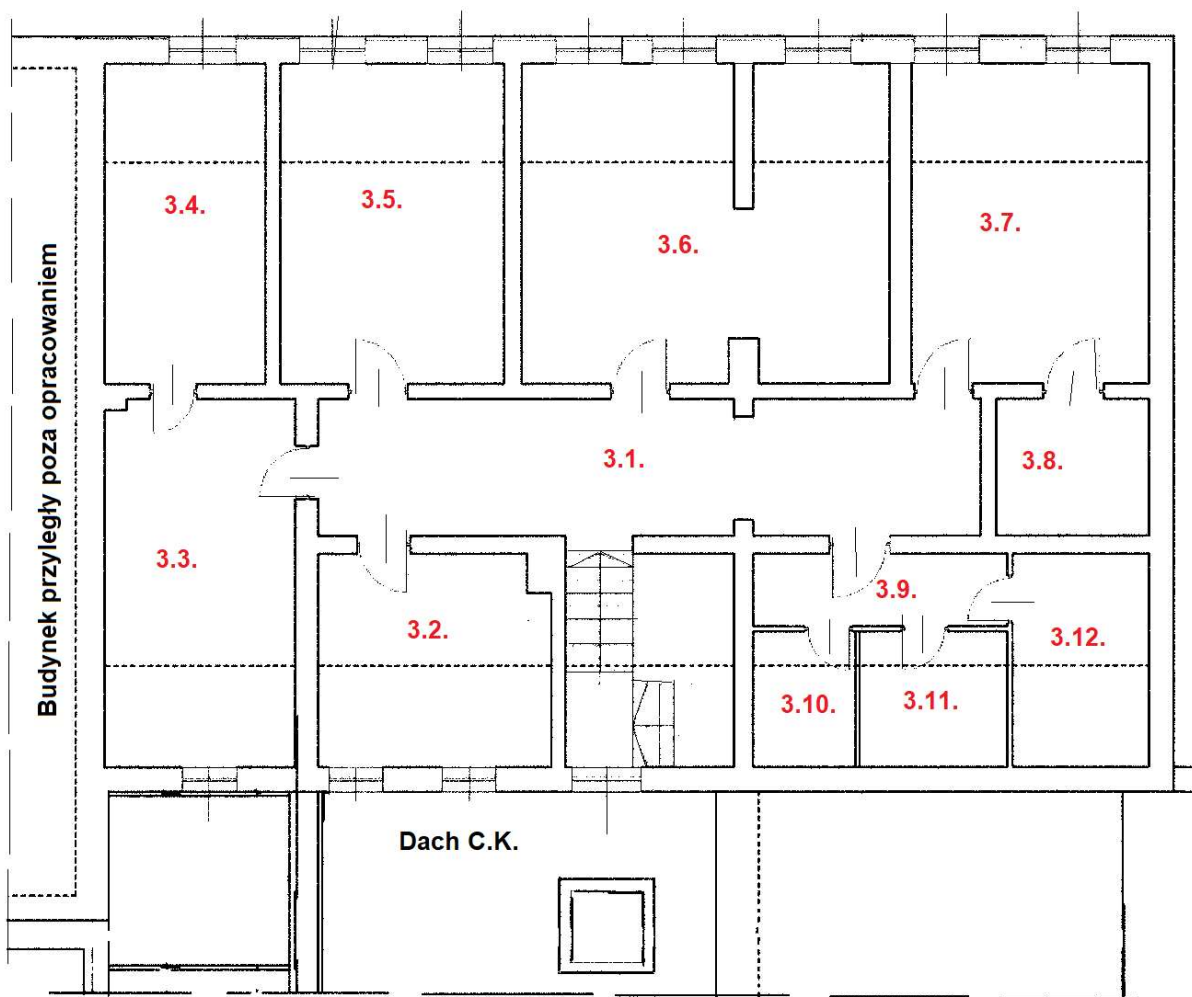
**Schemat 1.**  
**RZUT GRAFICZNY LOKALU – PARTER**



**Schemat 2.**  
**RZUT GRAFICZNY LOKALU – PIĘTRO**



**Schemat 3.**  
**RZUT GRAFICZNY LOKALU – PODDASZE**



Załącznik nr 2  
do uchwały nr XLV/442/22  
Rady Miejskiej w Głuchołazach  
z dnia 27 kwietnia 2022 r.

| Lp.   | Nazwa etatu                           | Wymiar etatu |
|---|---------------------------------------|--------------|
| <b>Wykaz pracowników, którzy wykonują zadania przejmowane przez Centrum:</b>    |                                       |              |
| 1   | Dyrektor                              | 1            |
| 2   | Kierownik Administracyjny             | 0,75         |
| 3   | Instruktor ds. plastyki               | 1            |
| 4   | St. Instruktor ds. muzyki             | 1            |
| 5   | St. Instruktor ds. teatru             | 1            |
| 6   | Operator sprzętu technicznego         | 0,5          |
| 7   | Rzemieślnik                           | 1            |
| 8   | Sprzątaczką                           | 1            |
| 9   | Sprzątaczką                           | 0,75         |
| 10  | Pracownik świetlicy Biskupów          | 0,5          |
| 11  | Pracownik świetlicy Markowice         | 0,5          |
| 12  | Pracownik świetlicy Sławniowice       | 0,5          |
| 13  | Pracownik świetlicy Sucha Kamienica   | 0,5          |
| 14  | Pracownik świetlicy Wilamowice Nyskie | 0,5          |
| 15  | Główny Księgowy                       | 0,5          |
| <b>Wykaz pracowników, którzy wykonują zadania przejmowane przez Bibliotekę:</b> |                                       |              |
| 1   | Kierownik Biblioteki                  | 1            |
| 2   | Referent                              | 1            |
| 3   | Bibliotekarz                          | 0,75         |
| 4   | Bibliotekarz                          | 0,75         |
| 5   | Starszy Bibliotekarz                  | 1            |
| 6   | Starszy Bibliotekarz                  | 1            |
| 7   | Młodszy Bibliotekarz                  | 1            |
| 8   | Rzemieślnik                           | 1            |
| 9   | Sprzątaczką                           | 0,75         |
| 10  | Pracownik filii Charbielin            | 1            |
| 11  | Pracownik filii Burgrabice            | 1            |
| 12  | Pracownik filii Gierałcice            | 0,5          |
| 13  | Pracownik filii Jarnołówki            | 1            |
| 14  | Pracownik filii Nowy Świętów          | 0,75         |
| 15  | Pracownik filii Polski Świętów        | 1            |
| 16  | Główny Księgowy                       | 0,5          |