



DZIENNIK URZĘDOWY

WOJEWÓDZTWA OPOLSKIEGO

Opole, dnia 30 grudnia 2020 r.

Poz. 3675

UCHWAŁA NR XXII/285/2020 RADY MIEJSKIEJ W KRAPKOWICACH

z dnia 17 grudnia 2020 r.

w sprawie wyznaczenia obszaru i granic aglomeracji Krapkowice

Na podstawie art. 18 ust. 2 pkt 15 ustawy z dnia 8 marca 1990 r. o samorządzie gminnym (t.j. Dz. U. z 2020 r. poz. 713 z późn. zm.) oraz art. 87 ust. 1 i 4, art. 92 w związku z art. 565 ust. 2 ustawy z dnia 20 lipca 2017 r. Prawo wodne (t.j. Dz. U. z 2020 r. poz. 310 z późn. zm.) po dokonaniu uzgodnień z Dyrektorem Zarządu Zlewni w Opolu oraz Regionalnym Dyrektorem Ochrony Środowiska w Opolu, Rada Miejska w Krapkowicach uchwala, co następuje:

§ 1. Wyznacza się aglomerację Krapkowice o równoważnej liczbie mieszkańców 41 190 obejmującą miejscowości:

- 1) w Gminie Krapkowice: Krapkowice, Dąbrówka Górna, Rogów Opolski, Gwoźdźce, Steblów, Żywocice;
- 2) w Gminie Strzeleczyki: Strzeleczyki, Dobra, Komorniki, Łowkowice;
- 3) w Gminie Prószków: Zimnice Wielkie;
- 4) w Gminie Gogolin: Odrowąż, z oczyszczalnią ścieków zlokalizowaną w miejscowości Krapkowice, przy ul. Kolejowej 20.

§ 2. Opis aglomeracji stanowi załącznik nr 1 do niniejszej uchwały.

§ 3. Granice i obszar aglomeracji przedstawia mapa w skali 1:10 000, stanowiąca załącznik nr 2 do niniejszej uchwały.

§ 4. Niniejsza uchwała była poprzedzona uchwałą nr XII/136/2015 Sejmiku Województwa Opolskiego z dnia 22 grudnia 2015 r. w sprawie wyznaczenia aglomeracji „Krapkowice” na obszarze gmin: Krapkowice, Strzeleczyki, Prószków, Gogolin i likwidacji dotychczasowej aglomeracji „Krapkowice” (Dz. Urz. Woj. Opolskiego z 2016 r., poz. 389).

§ 5. Wykonanie uchwały powierza się Burmistrzowi Krapkowic.

§ 6. Uchwała wchodzi w życie po upływie 14 dni od dnia ogłoszenia w Dzienniku Urzędowym Województwa Opolskiego, z mocą obowiązującą od 1 stycznia 2021 r.

Przewodniczący
Rady Miejskiej

Bernard Friedla

*Załącznik nr 1
do uchwały nr XXII/285/2020
Rady Miejskiej w Krapkowicach
z dnia 17.12.2020 r.*

**Część opisowa do uchwały
nr XXII/285/2020
Rady Miejskiej w Krapkowicach
w sprawie wyznaczenia
obszaru i granic aglomeracji
Krapkowice**

**Część opisowa zgodnie z rozporządzeniem Ministra Gospodarki Morskiej
i Żeglugi Śródlądowej z dnia 27 lipca 2018 r. w sprawie sposobu
wyznaczania obszarów i granic aglomeracji.**

Zgodnie z § 2. 1. Równoważna liczba mieszkańców aglomeracji uwzględnia ścieki pochodzące od:

- 1) 21 628 stałych mieszkańców aglomeracji,
- 2) 19 472 RLM przemysłu,
- 3) 90 osób czasowo przebywających w aglomeracji.

Zgodnie z § 3. 1. podstawę wyznaczenia aglomeracji Krapkowice stanowią:

Studium Uwarunkowań i Kierunków Zagospodarowania Przestrzennego Gminy Krapkowice – uchwała nr XXI/346/2013 Rady Miejskiej w Krapkowicach z dnia 11 września 2013 r. w sprawie uchwalenia zmiany Studium uwarunkowań i kierunków zagospodarowania przestrzennego gminy Krapkowice.

Studium Uwarunkowań i Kierunków Zagospodarowania Przestrzennego Gminy Gogolin – uchwała nr VIII/76/2019 Rady Miejskiej w Gogolinie z dnia 24 kwietnia 2019 r. w sprawie uchwalenia Studium uwarunkowań i kierunków zagospodarowania przestrzennego gminy Gogolin.

Studium Uwarunkowań i Kierunków Zagospodarowania Przestrzennego Gminy Strzeleczerki – uchwała nr IV/25/19 Rady Gminy Strzeleczerki z dnia 30 stycznia 2019 r. w sprawie uchwalenia zmiany Studium uwarunkowań i kierunków zagospodarowania przestrzennego gminy Strzeleczerki.

Studium Uwarunkowań i Kierunków Zagospodarowania Przestrzennego Gminy Prószków – uchwała nr IX/58/2019 Rady Miejskiej w Prószkowie z dnia 27 maja 2019 r. w sprawie uchwalenia Studium uwarunkowań i kierunków zagospodarowania przestrzennego gminy Prószków.

Miejscowe plany zagospodarowania przestrzennego:

- a) uchwała Nr XXVII/324/2017 Rady Miejskiej w Krapkowicach z dnia 31 marca 2017 r. w sprawie uchwalenia miejscowego planu zagospodarowania przestrzennego dla części miasta Krapkowice pomiędzy ulicami Górną, Ks. Koziółka, Transportową i rzeką Odrą
- b) uchwała Nr XXVI/308/2017 Rady Miejskiej w Krapkowicach z dnia 28 lutego 2017 r. w sprawie uchwalenia miejscowego planu zagospodarowania przestrzennego miasta Krapkowice (w rejonie ulic Ks. Koziółka, Górnej, Żeromskiego, Chrobrego)
- c) uchwała Nr XXVI/307/2017 Rady Miejskiej w Krapkowicach z dnia 28 lutego 2017 r. w sprawie uchwalenia miejscowego planu zagospodarowania przestrzennego przy ulicy Limanowskiego w Krapkowicach

- d) uchwała Nr XXVI/306/2017 Rady Miejskiej w Krapkowicach z dnia 28 lutego 2017 r. w sprawie uchwalenia miejscowego planu zagospodarowania przestrzennego w rejonie węzła autostradowego w Dąbrówce Górnej
- e) uchwała Nr XV/199/2016 Rady Miejskiej w Krapkowicach z dnia 18 marca 2016 r. w sprawie uchwalenia miejscowego planu zagospodarowania przestrzennego terenu części miasta Krapkowic (w rejonie ul. Parkowej, Kozielskiej, Prudnickiej)
- f) uchwała Nr XV/197/2016 Rady Miejskiej w Krapkowicach z dnia 18 marca 2016 r. w sprawie uchwalenia miejscowego planu zagospodarowania przestrzennego terenów przemysłowo-usługowych przy ul. Prudnickiej w Krapkowicach
- g) uchwała Nr XV/196/2016 Rady Miejskiej w Krapkowicach z dnia 18 marca 2016 r. w sprawie uchwalenia miejscowego planu zagospodarowania przestrzennego przy ul. Ks. Duszy w Krapkowicach
- h) uchwała Nr XV/198/2016 Rady Miejskiej w Krapkowicach z dnia 18 marca 2016 r. w sprawie uchwalenia miejscowego planu zagospodarowania przestrzennego obejmującego teren w rejonie ulicy Opolskiej w Krapkowicach
- i) uchwała Nr XIV/192/2016 Rady Miejskiej w Krapkowicach z dnia 25 lutego 2016 r. w sprawie uchwalenia miejscowego planu zagospodarowania przestrzennego dla wsi Gwoździce
- j) uchwała Nr VI/63/2015 Rady Miejskiej w Krapkowicach z dnia 23 kwietnia 2015 r. w sprawie uchwalenia miejscowego planu zagospodarowania przestrzennego części miasta Krapkowice pomiędzy drogą krajową nr 45, a ulicą Limanowskiego,
- k) uchwała Nr VI/64/2015 Rady Miejskiej w Krapkowicach z dnia 23 kwietnia 2015 r. w sprawie uchwalenia miejscowego planu zagospodarowania przestrzennego terenu części miasta Krapkowic (w rejonie ul. Parkowej, Kozielskiej, Prudnickiej)
- l) uchwała Nr VI/65/2015 Rady Miejskiej w Krapkowicach z dnia 23 kwietnia 2015 r. w sprawie uchwalenia planu zagospodarowania przestrzennego wsi Gwoździce
- m) uchwała Nr XII/170/2012 Rady Miejskiej w Krapkowicach z dnia 18 kwietnia 2012 r. w sprawie zmiany miejscowych planów zagospodarowania przestrzennego w rejonie węzła na autostradzie we wsi Dąbrówka Górna i Rogów Opolski w gminie Krapkowice
- n) uchwała Nr XI/153/2012 Rady Miejskiej w Krapkowicach z dnia 15 lutego 2012 r. w sprawie uchwalenia miejscowego planu zagospodarowania przestrzennego wsi Dąbrówka Górna
- o) uchwała Nr XI/154/2012 Rady Miejskiej w Krapkowicach z dnia 15 lutego 2012 r. w sprawie uchwalenia miejscowego planu zagospodarowania przestrzennego wsi Rogów Opolski
- p) uchwała Nr XXX/188/13 Rady Gminy Strzeleczy z dnia 26 września 2013 r. w sprawie uchwalenia miejscowego planu zagospodarowania przestrzennego wsi Strzeleczy
- q) uchwała nr XXXII/207/09 z dnia 19 marca 2009r. w sprawie miejscowego planu zagospodarowania przestrzennego terenów zabudowy mieszkaniowej i usług we wsi Dobra

- r) uchwała Nr X/70/2015 Rady Miejskiej w Prószkowie z dnia 17 września 2015 r. w sprawie uchwalenia zmiany miejscowego planu zagospodarowania przestrzennego wsi Zimnice Wielkie, gmina Prószków

Wieloletnie Plany Rozwoju i Modernizacji Urządzeń Wodociągowych i Urządzeń Kanalizacyjnych:

- a) uchwała nr XIX/173/2019 Rady Miejskiej w Gogolinie z dnia 30 grudnia 2019 r. w sprawie uchwalenia Wieloletniego Planu Rozwoju i Modernizacji Urządzeń Wodociągowych i Urządzeń Kanalizacyjnych będących w posiadaniu Komunalnego Przedsiębiorstwa Wielobranżowego Gogolin Sp. z o.o. z siedzibą w Gogolinie w latach 2020 - 2024
- b) uchwała nr XXXIX/458/2018 Rady Miejskiej w Krapkowicach z dnia 22 lutego 2018 r. w sprawie uchwalenia Wieloletniego Planu Rozwoju i Modernizacji Urządzeń Wodociągowych i Urządzeń Kanalizacyjnych będących w posiadaniu Wodociągów i Kanalizacji Sp. z o.o. w Krapkowicach na lata 2018 – 2021
- c) uchwała nr XXXVI/329/2018 Rady Miejskiej w Prószkowie z dnia 23 lutego 2018 r. w sprawie uchwalenia Wieloletniego Planu Rozwoju i Modernizacji Urządzeń Wodociągowych i Urządzeń Kanalizacyjnych w Gminie Prószków na lata 2018 - 2021

Zgodnie z § 4. 1 pkt 1 część opisowa zawiera informacje o:

- 1) Długości i rodzaju sieci kanalizacyjnej lub planowanej do budowy sieci kanalizacyjnej, liczbie stałych mieszkańców aglomeracji, liczbie osób czasowo przebywających w aglomeracji oraz przemyśle obsługiwany przez sieć kanalizacyjną lub planowaną do budowy sieć kanalizacyjną oraz oczyszczalnię ścieków, a także o wskaźnikach koncentracji.**

W granicach aglomeracji Krapkowice długość sieci kanalizacji sanitarnej wynosi 163,2 km, w tym 125,2 km sieci grawitacyjnej oraz 38 km sieci ciśnieniowej. Długość sieci kanalizacji deszczowej wynosi 73,8 km.

Sieć kanalizacji sanitarnej obsługuje 20 918 mieszkańców, w tym 20 828 stałych mieszkańców aglomeracji oraz 90 osób czasowo przebywających w aglomeracji. RLM wynikająca z ładunku zanieczyszczeń w ściekach odprowadzanych w ciągu doby przez zakłady przemysłowe do zbiorczej sieci kanalizacyjnej wynosi 19 472.

Nie planuje się budowy nowej sieci kanalizacji sanitarnej w granicach aglomeracji.

- 2) Istniejących i planowanych do budowy oczyszczalni ścieków, a w przypadku aglomeracji zakończonych końcowym punktem zrzutu ścieków komunalnych – informację, do której aglomeracji ścieki te będą odprowadzane, wraz z określeniem obciążenia oczyszczalni ścieków.**

Nazwa oczyszczalni ścieków: Komunalna Oczyszczalnia Ścieków w Krapkowicach eksploatowana przez Biokrap sp. z o.o. (oczyszczalnia biologiczna z podwyższonym usuwaniem biogenów spełniająca standardy odprowadzanych ścieków).

Lokalizacja oczyszczalni ścieków (adres): Krapkowice, ul. Kolejowa 20

Pozwolenie wodnoprawne na odprowadzanie ścieków z oczyszczalni do środowiska (data, znak, oznaczenie organu, termin ważności decyzji): Pozwolenie wodnoprawne

udzielone decyzją Starosty Krapkowickiego z dnia 9 grudnia 2013 r. (znak sprawy: BS.6341.37.2013).

Odbiornik ścieków oczyszczonych: rzeka Odra w km 127+145,
Nie jest planowana rozbudowa oczyszczalni ścieków.

3) Systemie gospodarki ściekowej:

a) Średnia dobową ilość ścieków komunalnych powstających na terenie aglomeracji oraz skład jakościowy tych ścieków.

Średnia dobową ilość ścieków komunalnych powstających na terenie aglomeracji wynosi: 4311,23 m³/d (1 573 600 m³/rocznie), w tym:

- 4280,27 m³/d (1 562 300 m³/rok) dostarczanych siecią kanalizacyjną,
- 30,96 m³/d (11 300 m³/rok) dowożonych do oczyszczalni,

Skład jakościowy tych ścieków:

Wartości wskaźników zanieczyszczeń:			
Wskaźnik	Ścieki surowe (wartość średnioroczna)	Ścieki oczyszczone (wartość średnioroczna)	Maksymalna dopuszczalna wartość zgodnie z pozwoleniem wodnoprawnym
BZT ₅ [mgO ₂ /l]	649	4,5	15
ChZT _{Cr} [mgO ₂ /l]	1896,5	45,1	125
Zawiesina ogólna [mg/l]	967	7,4	35
Fosfor ogólny [mgP/l]	53,6	8,4	15
Azot ogólny [mgN/l]	18,0	0,5	2

b) Przepustowość istniejącej oczyszczalni ścieków w m³/d.

Przepustowość oczyszczalni (zgodnie z pozwoleniem wodnoprawnym):

- Maksymalna godzinowa: 2270 m³/h
- Średnia dobową: 7900 m³/d
- Maksymalna roczna: 2 090 000 m³/rok

Projektowa wydajność oczyszczalni ścieków: 61 120 RLM.

Wielkość aglomeracji Krapkowice: 41 190 RLM.

Ilość ścieków dostarczanych do oczyszczalni ścieków:

- Ścieki dopływające siecią kanalizacyjną: 4281,37 m³/d (1 562 700 m³/rok),
- Ścieki dowożone: 30,96 m³/d (11 300 m³/rok).

Średnie obciążenie oczyszczalni: 4312,33 m³/d.

Ilość ścieków oczyszczonych w roku poprzednim: 1 574 000 m³/rok.

Różnica pomiędzy ilością ścieków odprowadzanych siecią kanalizacyjną z terenu aglomeracji a dopływających do oczyszczalni w Krapkowicach wynika z tego, że poza granicami aglomeracji występuje sieć kanalizacyjna w miejscowościach Pietna oraz Żuzela, która została wybudowana z Europejskiego Funduszu Rolnego na rzecz Rozwoju Obszarów Wiejskich, przez co nie mogą zostać włączone w obszar aglomeracji, ze względu na trwałość projektu.

Średniodobowa ilość ścieków dopływających do oczyszczalni wynosi 4312,33 m³/d, natomiast ładunek substancji organicznych biologicznie rozkładalnych – 649 mgO₂/dm³, co daje 480509,9 g/d BZT₅. Obciążenie oczyszczalni wynosi zatem 46 645,04 RLM.

c) Ilość i skład jakościowy ścieków przemysłowych odprowadzanych przez zakłady do systemu kanalizacji zbiorczej.

Na terenie aglomeracji Krapkowice występują następujące podmioty odprowadzające ścieki o charakterze przemysłowym:

Nazwa podmiotu	Rodzaj działalności
Gmina Krapkowice	
ORLEN	Stacja paliw
Szpital Powiatowy	Szpital
Royal	Restauracja
Cukiernia Magosz Franciszek Magosz	Cukiernia
Shell	Stacja paliw
Restauracja "Zamkowy Młyn"	Restauracja
Metsä Tissue Krapkowice Sp. z o.o.	Producent artykułów papierniczych
"Krzys" Piekarnia - ciastkarnia	Piekarnia
Zakłady Mechaniczne "ZAMPAP" w Krapkowicach S.A.	Obróbka metali
Drukarnia Sady	Drukarnia
Krapkowickie Centrum Zdrowia Sp. z o.o.	Przychodnia lekarska
Pizzeria VERONA	Restauracja
Red Pepper	Restauracja
Pom Sp. z o.o. PUP	Wyroby hutnicze
Magosz. Cukiernia. Magosz M.	Cukiernia
Multiserwis Sp. z o.o.	Izolacje przemysłowe
Stacja Paliw ORLEN	Stacja paliw
Kwinta. Kawiarnia firmy Wagast	Restauracja
Diabolo. Telepizzeria. Latacz M.	Restauracja
Cykorcia Sp. z o.o.	Producent koncentratów spożywczych
Gmina Strzeleczyki	
Restauracja Parkowa	Restauracja
Kostka. Rzeźnictwo, wędliniarstwo	Rzeźnictwo
Gmina Gogolin	
AUTO-SERWIS JONDERKO	Mechanik samochodowy

Ilość ścieków odprowadzanych przez zakłady przemysłowe: 1878,17 m³/d,

Wartości wskaźników zanieczyszczeń w ściekach surowych:

- BZT₅ [mgO₂/dm³]: 622,05
- CHZT_{cr} [mgO₂/dm³]: 1866,15
- Zawiesina ogólna [mg/dm³]: 603,39

RLM wynikająca z ładunku zanieczyszczeń odprowadzanego w ciągu doby: 19 472 RLM.

d) Nazwy zakładów, których podłączenie do systemu kanalizacji zbiorczej jest planowane.

Nie planuje się podłączenia do systemu kanalizacji zbiorczej nowych zakładów.

e) Uzasadnienie określonej RLM aglomeracji.

Na RLM aglomeracji Krapkowice w wysokości 41 190 składają się następujące wartości:

- 20 828 RLM – liczba stałych mieszkańców aglomeracji korzystających z istniejącej sieci kanalizacyjnej,
- 90 RLM – liczba osób czasowo przebywających na terenie aglomeracji korzystających z sieci kanalizacyjnej,
- 800 RLM – liczba stałych mieszkańców aglomeracji korzystających ze zbiorników bezodpływowych,
- 19 472 RLM – RLM wynikająca z dobowego ładunku ścieków odprowadzanych przez zakłady przemysłowe korzystające z istniejącej sieci kanalizacyjnej.

Obecnie w aglomeracji Krapkowice 40 390 RLM jest obsługiwanych siecią kanalizacyjną, natomiast 800 RLM jest obsługiwanych taborem asenizacyjnym, co daje 98,06% skanalizowania.

f) Ilość ścieków powstających na terenie aglomeracji nieobjętych systemem kanalizacji zbiorczej, gdzie zastosowano systemy indywidualne albo planuje się zastosowanie systemów indywidualnych lub innych rozwiązań zapewniających taki sam poziom ochrony środowiska jak w przypadku systemów kanalizacji zbiorczej.

Gminy wchodzące w skład aglomeracji prowadzą ewidencję zbiorników bezodpływowych wraz z kontrolą prawidłowej częstotliwości wywozu ścieków. Na terenie aglomeracji Krapkowice znajdują się 202 zbiorniki bezodpływowe, do których ścieki odprowadza 800 osób w ilości 30,96 m³/d.

4) Strefach ochronnych ujęć wody, zawierające oznaczenie aktów prawa miejscowego lub decyzji ustanawiających te strefy oraz zakazy, nakazy i ograniczenia obowiązujące na tych terenach.

W obszarze aglomeracji nie występują ujęcia wód oraz strefy ochrony bezpośredniej i tereny ochrony pośredniej.

5) Obszarach ochronnych zbiorników wód śródlądowych zawierające oznaczenie aktów prawa miejscowego ustanawiających te obszary oraz zakazy, nakazy i ograniczenia obowiązujące na tych obszarach.

Na terenie aglomeracji nie znajdują się obszary ochronne zbiorników wód śródlądowych.

6) Formach ochrony przyrody, o których mowa w art. 6 ustawy z dnia 16 kwietnia 2004 r. o ochronie przyrody, zawierające nazwę formy ochrony przyrody oraz tytuł i miejsce ogłoszenia aktu prawa tworzącego, ustanawiającego albo wyznaczającego formę ochrony przyrody, oraz informacje o obszarach mających znaczenie dla Wspólnoty znajdujących się na liście, o której mowa w art. 27 ust. 1 tej ustawy.

Na terenie aglomeracji znajdują się następujące formy ochrony przyrody, wymienione w ustawie z dnia 16 kwietnia 2004 r. o ochronie przyrody¹:

- Obszar Chronionego Krajobrazu „Bory Niemodlińskie” – w miejscowości Strzeleczki oraz Dąbrówka Górna - utworzony uchwałą nr XXIV/193/88 Wojewódzkiej Rady Narodowej w Opolu z dnia 26 maja 1988 r. w sprawie ochrony walorów krajobrazu (Dz. Urz. WRN w Opolu z 1989 r. nr 19, poz. 231), zmieniony uchwałą nr XX/228/2016 Sejmiku Województwa Opolskiego z dnia 27 września 2016 r. w sprawie obszarów chronionego krajobrazu (Dz. Urz. Woj. Opolskiego z 2016 r., poz. 2017),
- Wieloobiektowy Pomnik Przyrody nr PL.ZIPOP.1393.PP.1605023.215 – w miejscowości Rogów Opolski - utworzony Ogłoszeniem Wydziału Rolnictwa i Leśnictwa PWRN w Opolu z dn. 11 kwietnia 1963 r. o uznaniu drzew za pomniki przyrody i skreśleniu drzew z ewidencji pomników przyrody (Dz. Urz. WRN w Opolu z dnia 15 maja 1963r. Nr 5, poz. 43), zmieniony Rozporządzeniem Nr 0151/P/38/05 Wojewody Opolskiego z dnia 26 października 2005 r. w sprawie ustanowienia pomników przyrody (Dz. Urz. Woj. Opolskiego z dnia 7 listopada 2005 r. Nr 72, poz. 2231), składający się z 4 Dębów Szypułkowych – *Quercus robur*.
- Wieloobiektowy Pomnik Przyrody nr PL.ZIPOP.1393.PP.1605023.288 – miejscowości Rogów Opolski - utworzony Ogłoszeniem Wydziału Rolnictwa i Leśnictwa PWRN w Opolu z dn. 10 marca 1972 r. o uznaniu niektórych drzew za pomniki przyrody (Dz. Urz. WRN w Opolu z dnia 12 kwietnia 1972r. Nr 3, poz. 29), zmieniony Rozporządzeniem Nr 0151/P/38/05 Wojewody Opolskiego z dnia 26 października 2005 r. w sprawie ustanowienia pomników przyrody (Dz. Urz. Woj. Opolskiego z dnia 7 listopada 2005 r. Nr 72, poz. 2231), składający się z 5 Dębów Szypułkowych – *Quercus robur*.
- Pomniki Przyrody utworzone Rozporządzeniem Nr P/01/2000 Wojewody Opolskiego z dn. 3 stycznia 2000 r. w sprawie uznania za pomniki przyrody (Dz. Urz. Woj. Opolskiego z dnia 21 stycznia 2000r. Nr 6, poz. 23), zmienione Rozporządzeniem Nr 0151/P/38/05 Wojewody Opolskiego z dnia 26 października 2005 r. w sprawie ustanowienia pomników przyrody (Dz. Urz. Woj. Opolskiego z dnia 7 listopada 2005r. Nr 72, poz. 2231):
 - PL.ZIPOP.1393.PP.1605023.342 – w miejscowości Steblów – jednoobiektowy pomnik przyrody – Lipa drobnolistna – *Tilia cordata*,
 - PL.ZIPOP.1393.PP.1605023.344 – w miejscowości Krapkowice – jednoobiektowy pomnik przyrody – Cis pospolity – *Taxus baccata*,
 - PL.ZIPOP.1393.PP.1605023.351 – w miejscowości Gwoździce - jednoobiektowy pomnik przyrody – *Alnus glutinosa*.


¹ Dz. U. 2004 nr 92 poz. 880, t.j. Dz. U. z 2018 r. poz. 1614, 2244, 2340, z 2019 r. poz. 1696, 1815.

Załącznik nr 2
do uchwały nr XXII/285/2020
Rady Miejskiej w Krapkowicach
z dnia 17.12.2020 r.

Część graficzna

Legenda do arkuszy A4 w skali 1:10 000

Granice administracyjne

 Granice Gmin


Formy ochrony przyrody

 Pomniki Przyrody

 Obszary Chronionego Krajobrazu

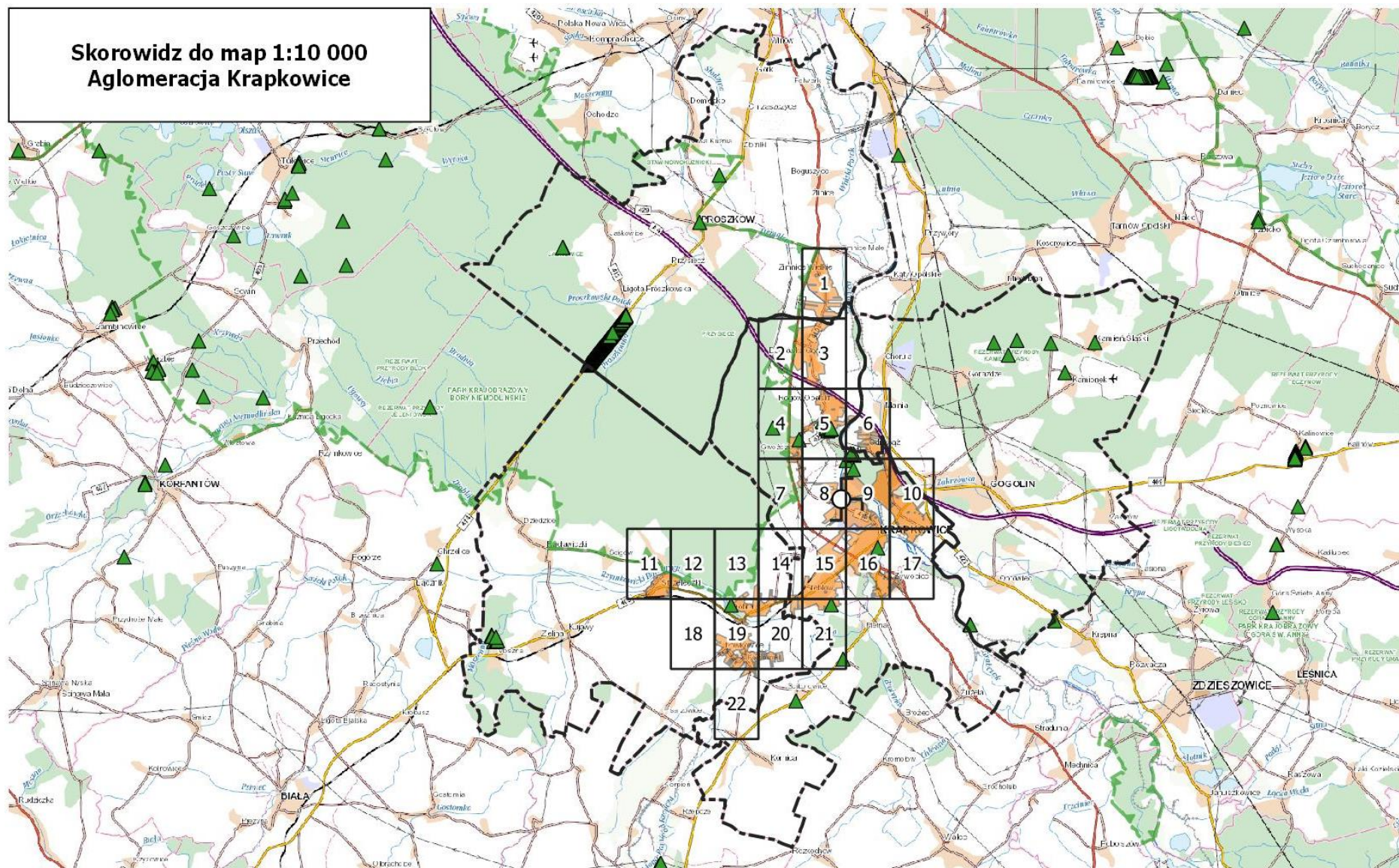
System kanalizacji istniejącej

 Oczyszczalnia ścieków

 Obszar aglomeracji

200 0 200 400 m

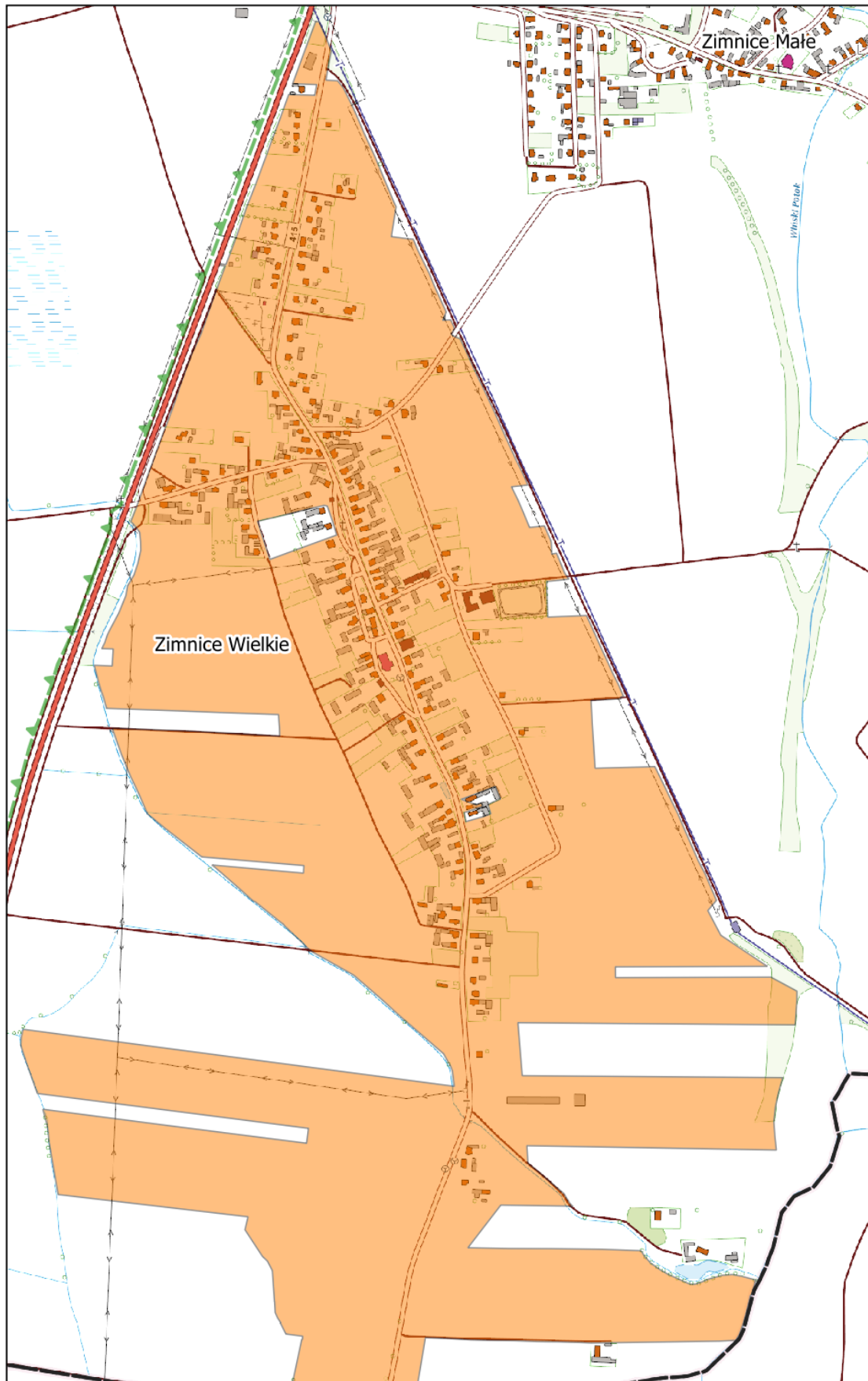




Arkusz Nr 1

Skala
1:10 000
1 cm - 100 m

0 100 200 m



Arkusz Nr 2

Skala
1:10 000
1 cm - 100 m

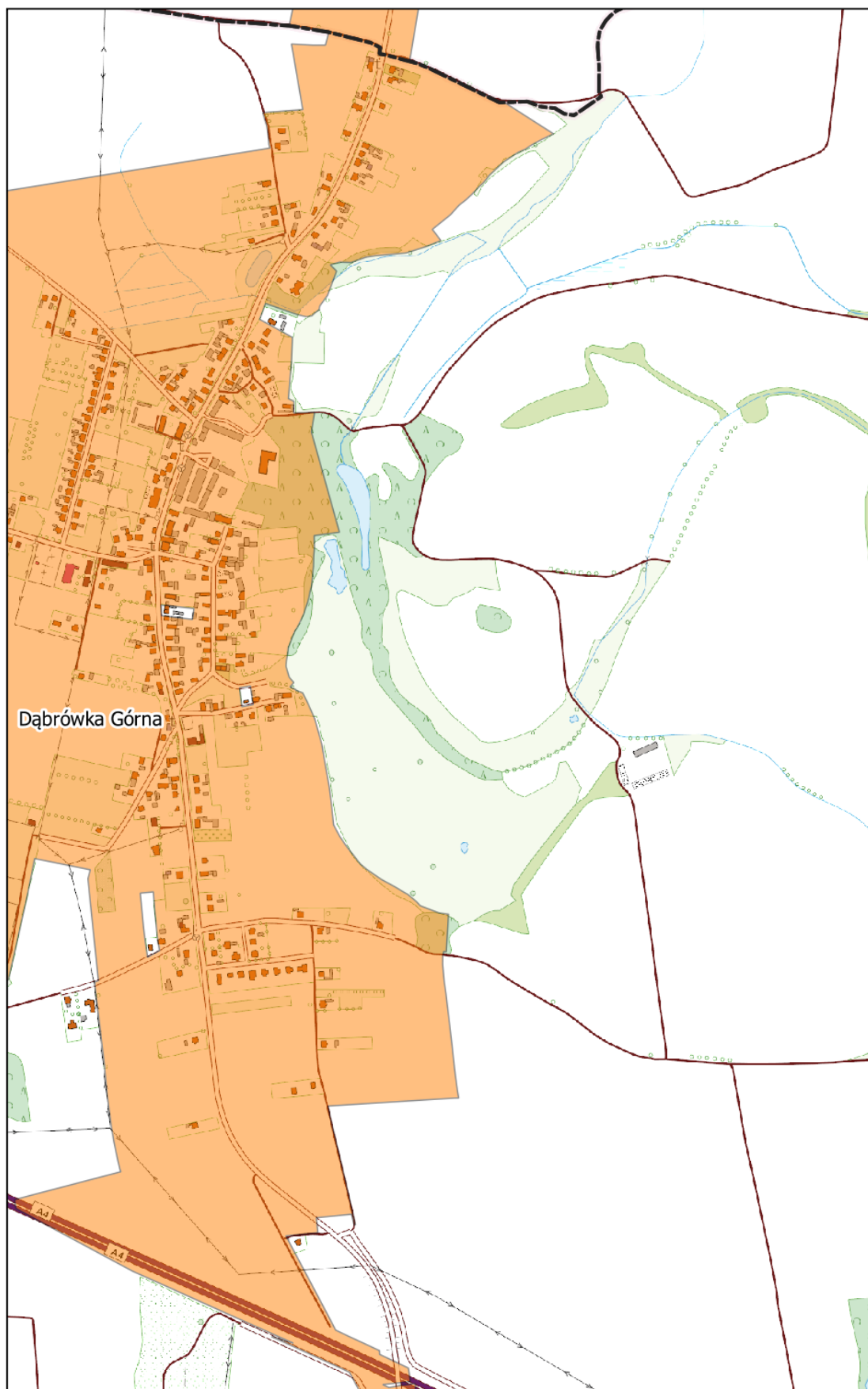
0 100 200 m



Arkusz Nr 3

Skala
1:10 000
1 cm - 100 m

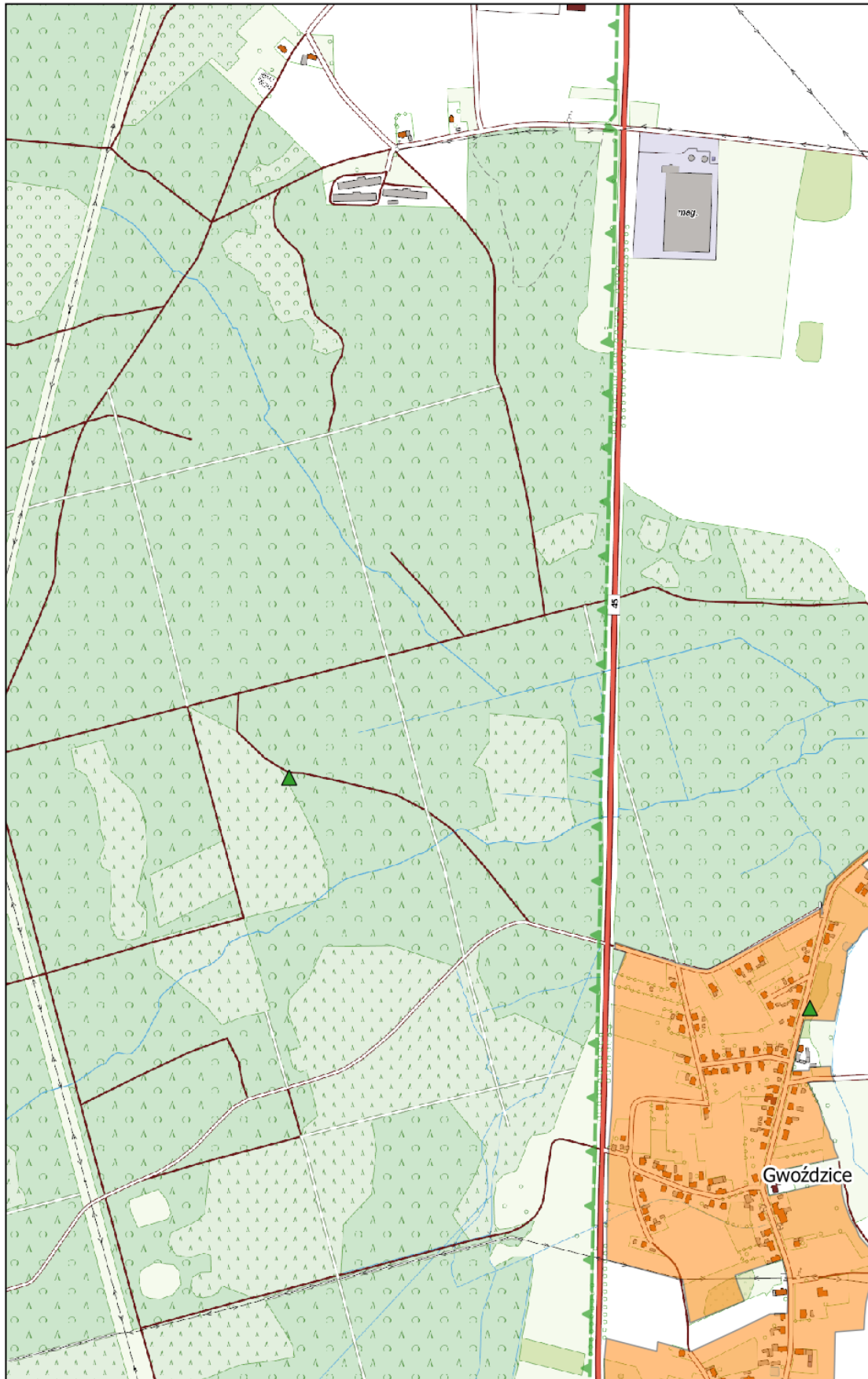
0 100 200 m



Arkusz Nr 4

Skala
1:10 000
1 cm - 100 m

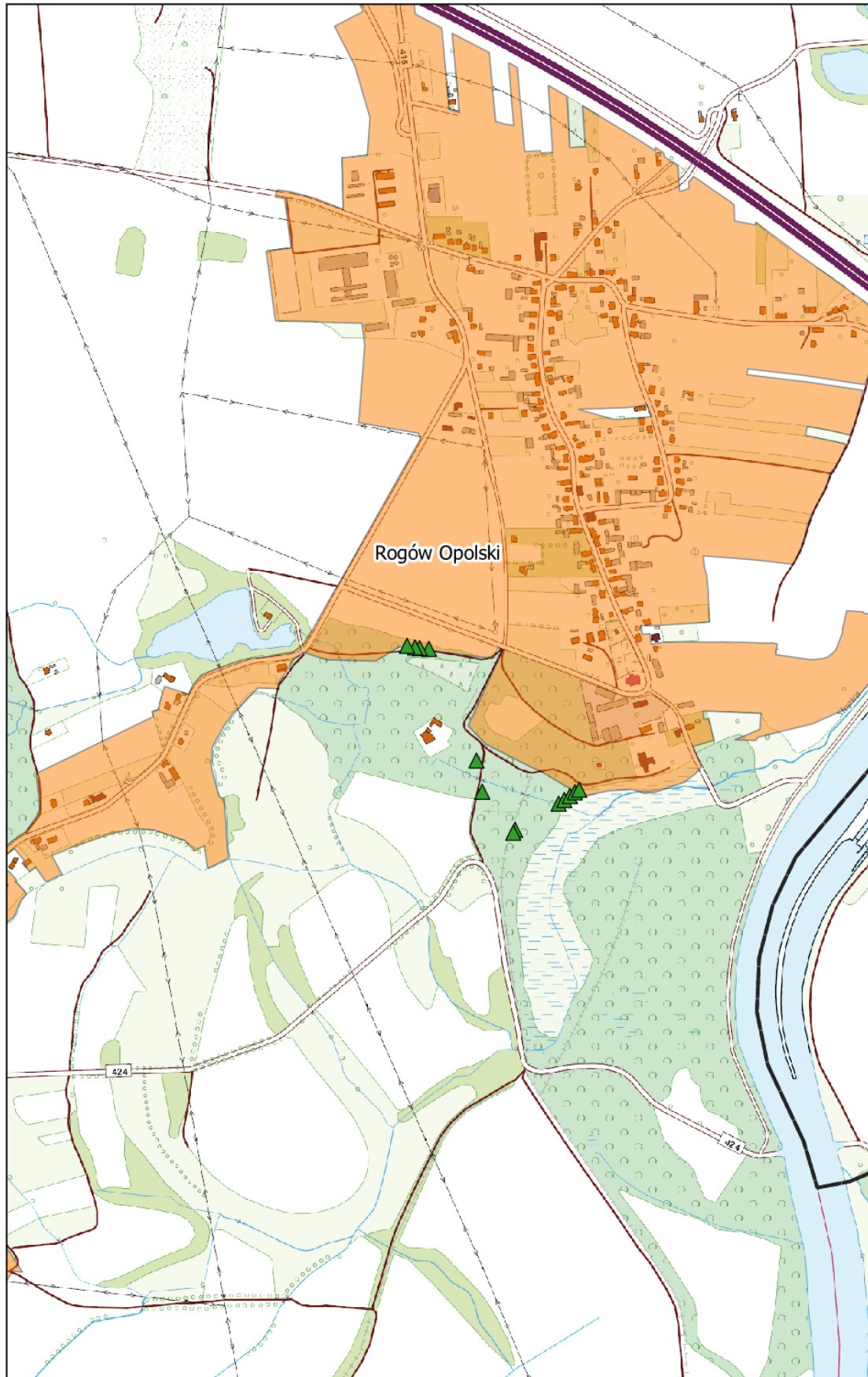
0 100 200 m



Arkusz Nr 5

Skala
1:10 000
1 cm - 100 m

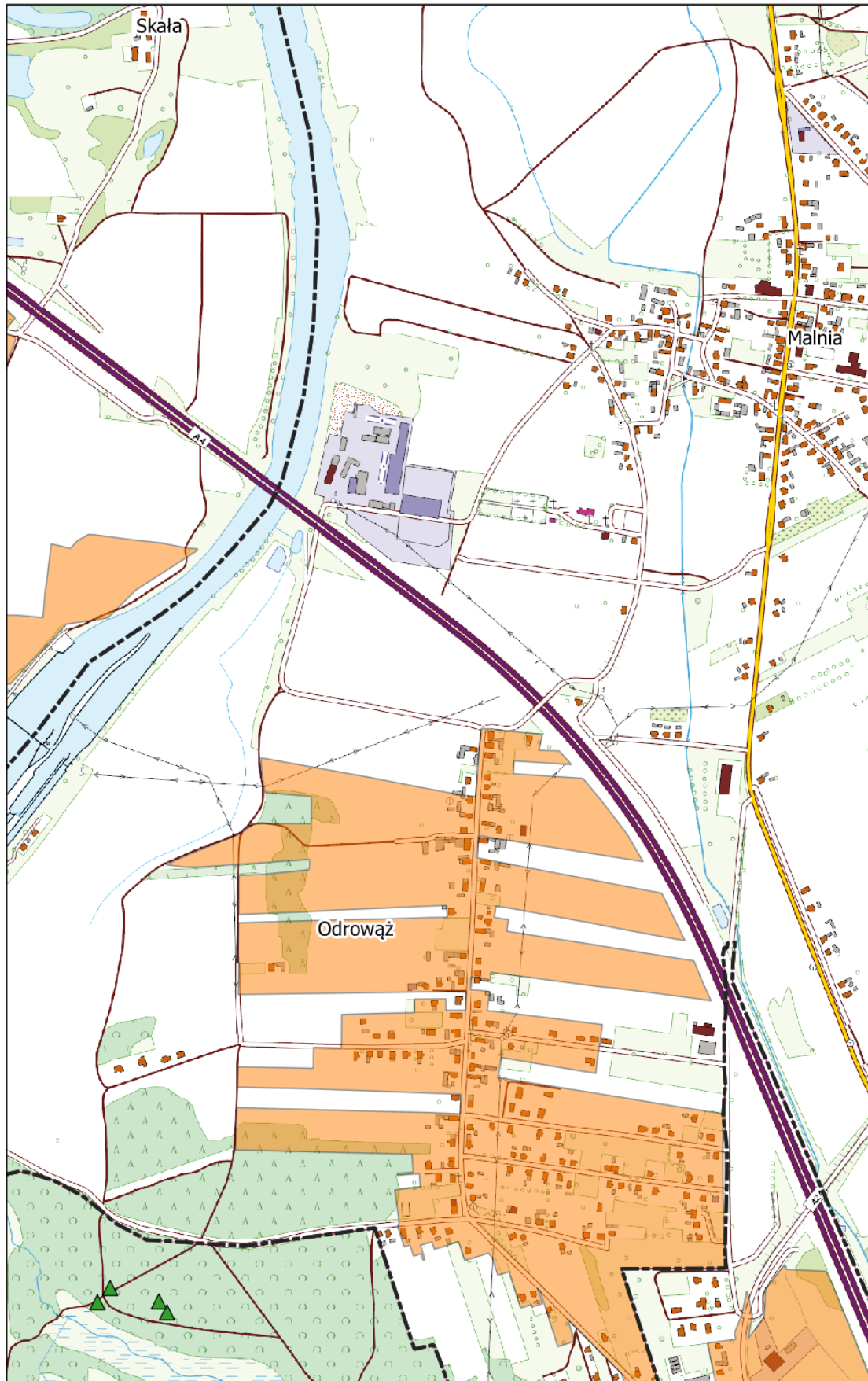
0 100 200 m



Arkusz Nr 6

Skala
1:10 000
1 cm - 100 m

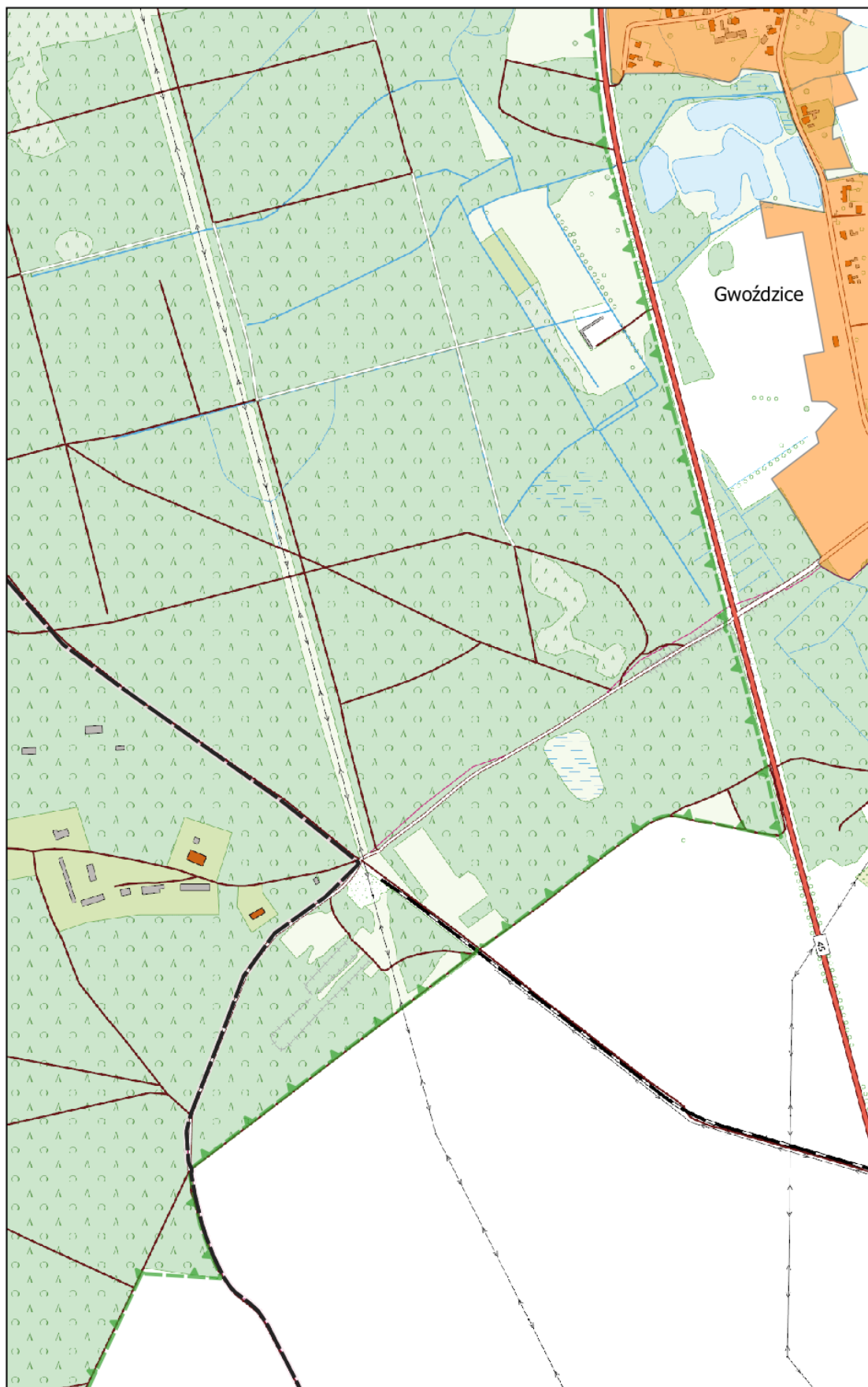
0 100 200 m



Arkusz Nr 7

Skala
1:10 000
1 cm - 100 m

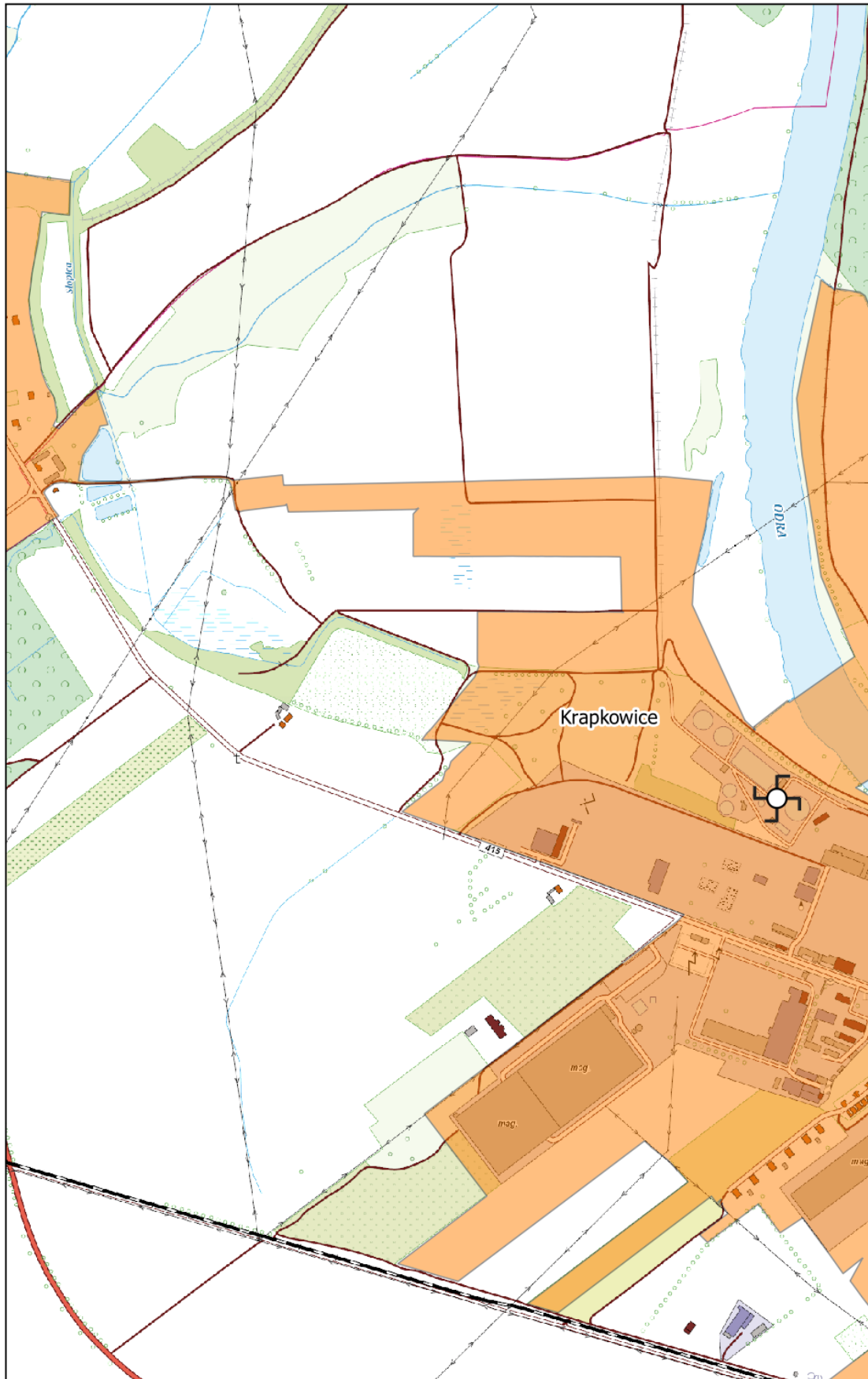
0 100 200 m



Arkusz Nr 8

Skala
1:10 000
1 cm - 100 m

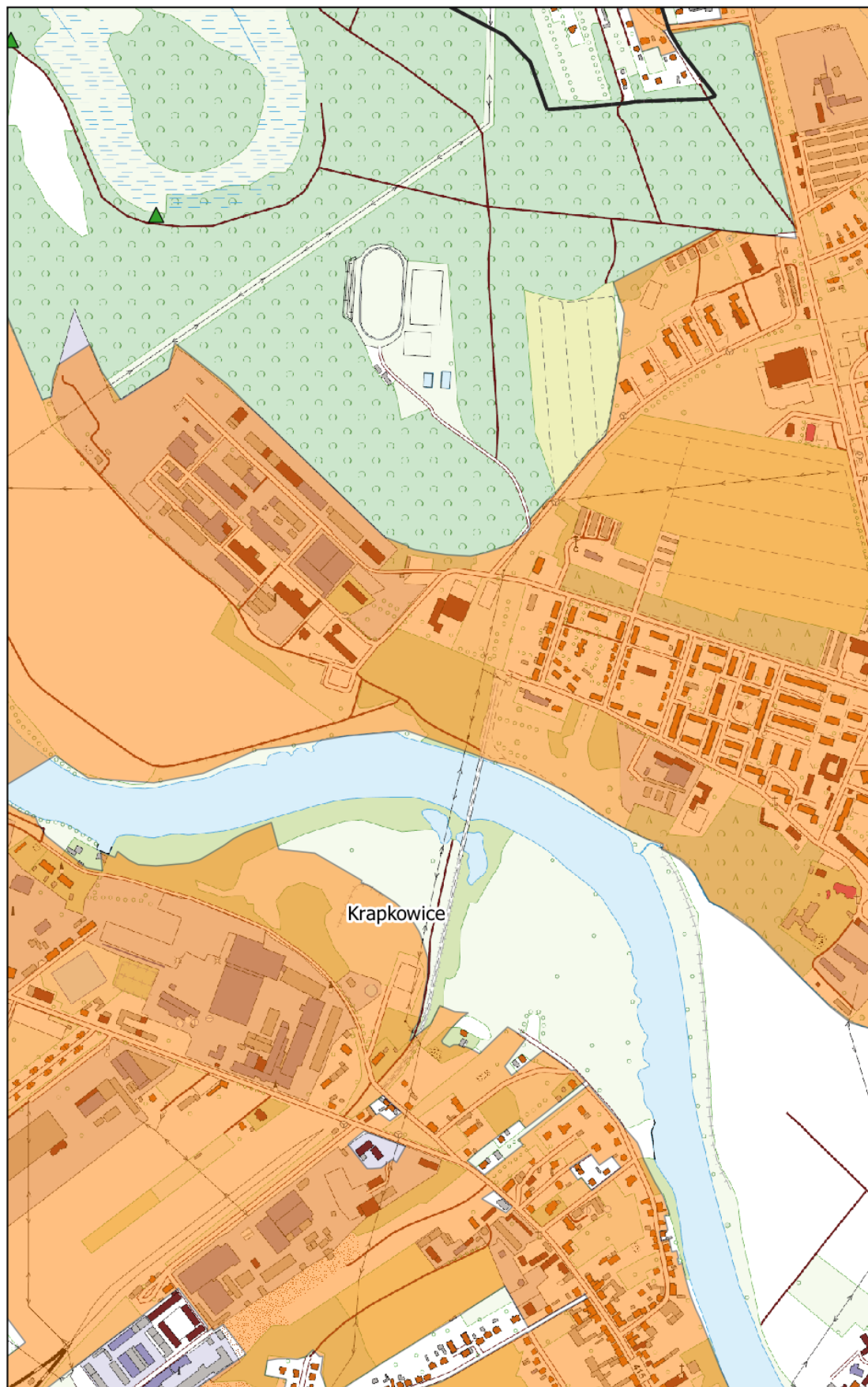
0 100 200 m



Arkusz Nr 9

Skala
1:10 000
1 cm - 100 m

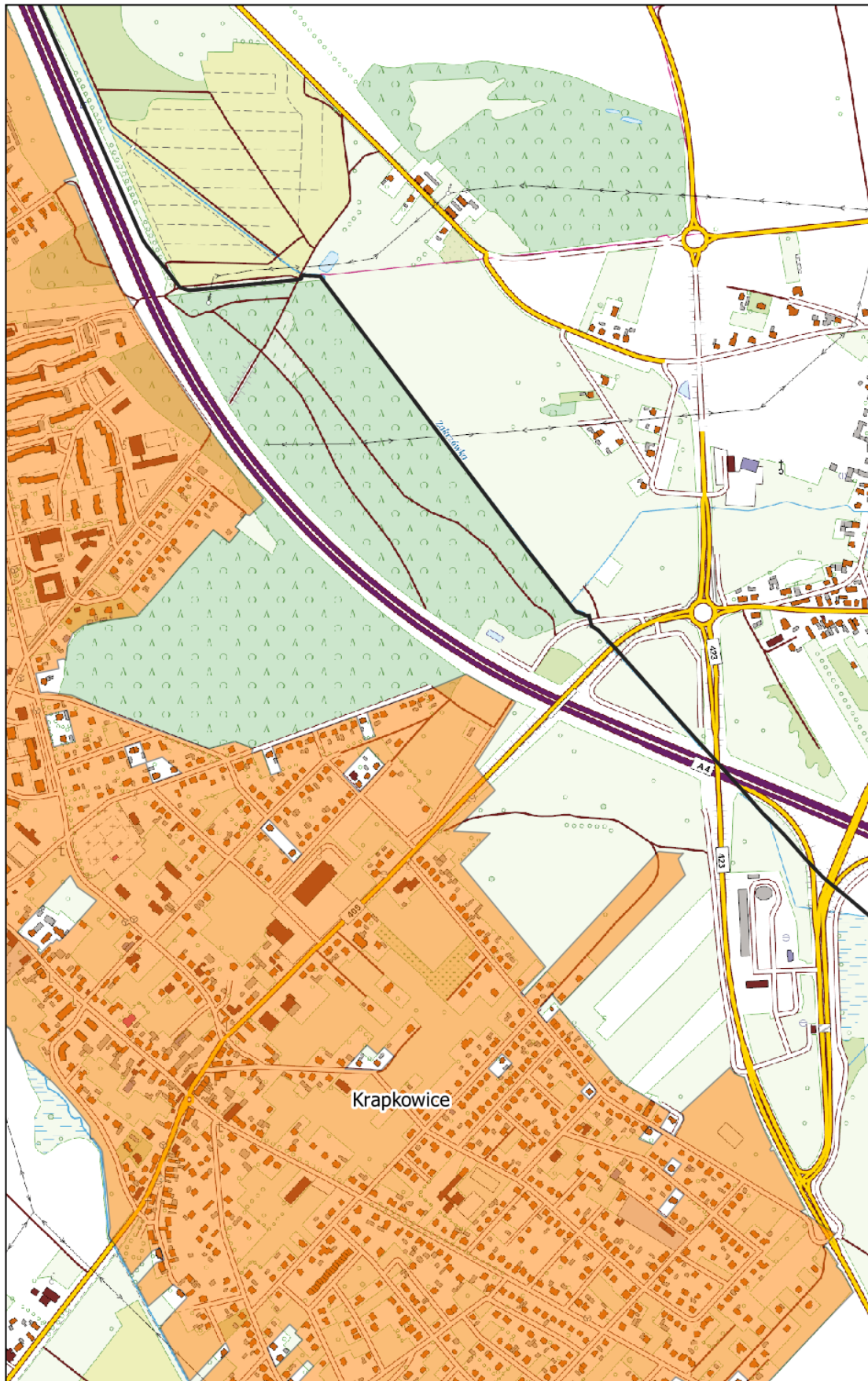
0 100 200 m



Arkusz Nr 10

Skala
1:10 000
1 cm - 100 m

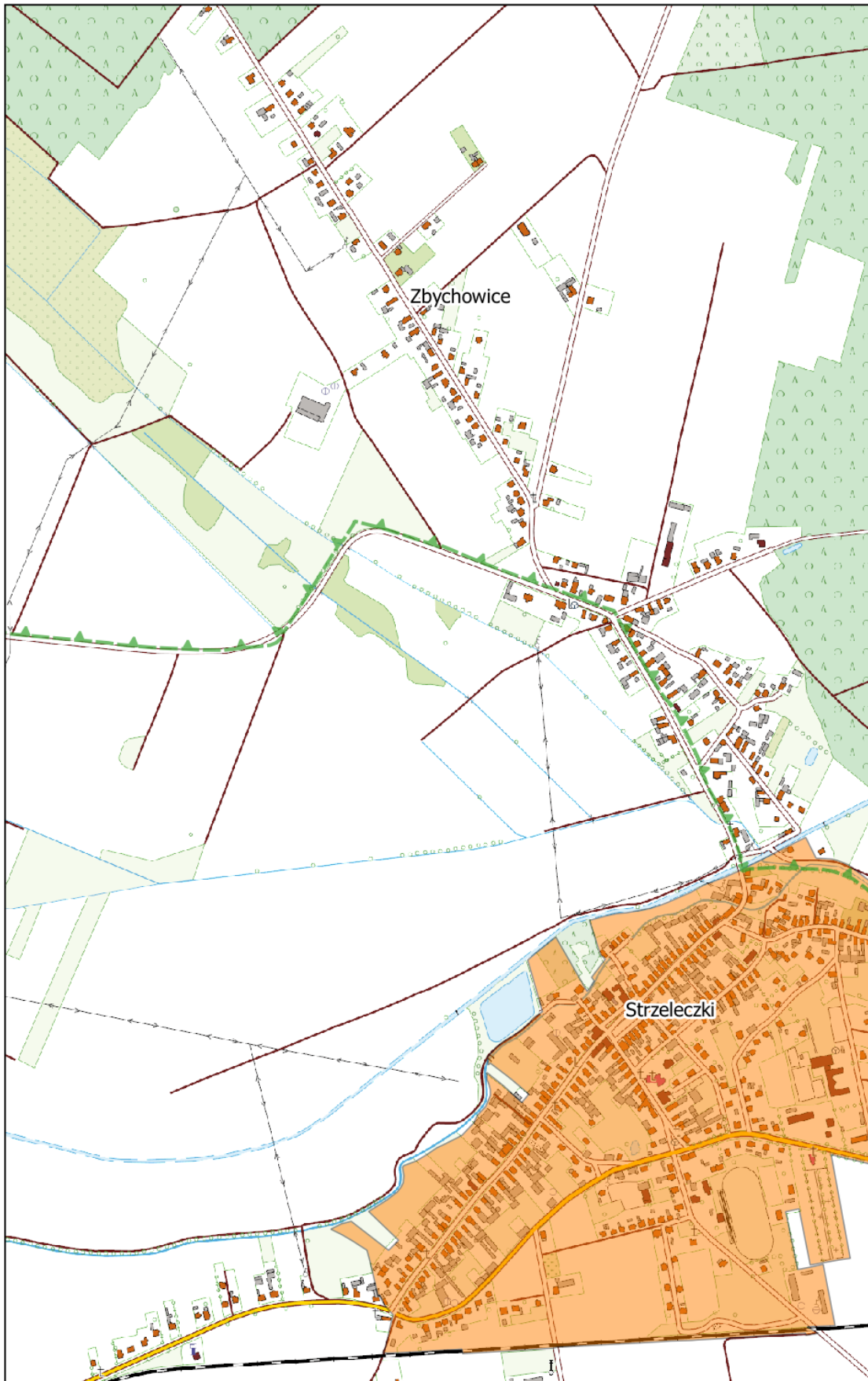
0 100 200 m



Arkusz Nr 11

Skala
1:10 000
1 cm - 100 m

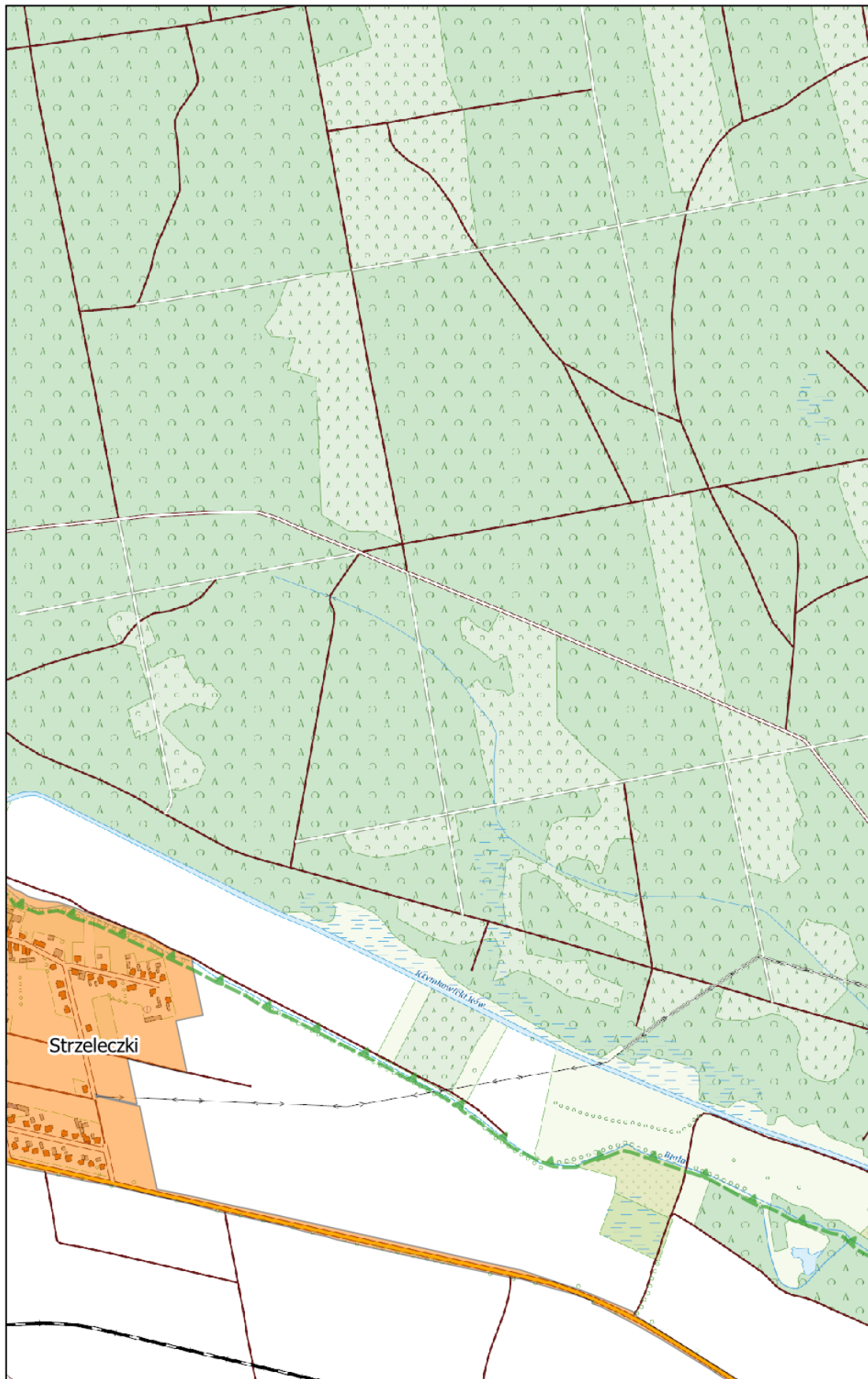
0 100 200 m



Arkusz Nr 12

Skala
1:10 000
1 cm - 100 m

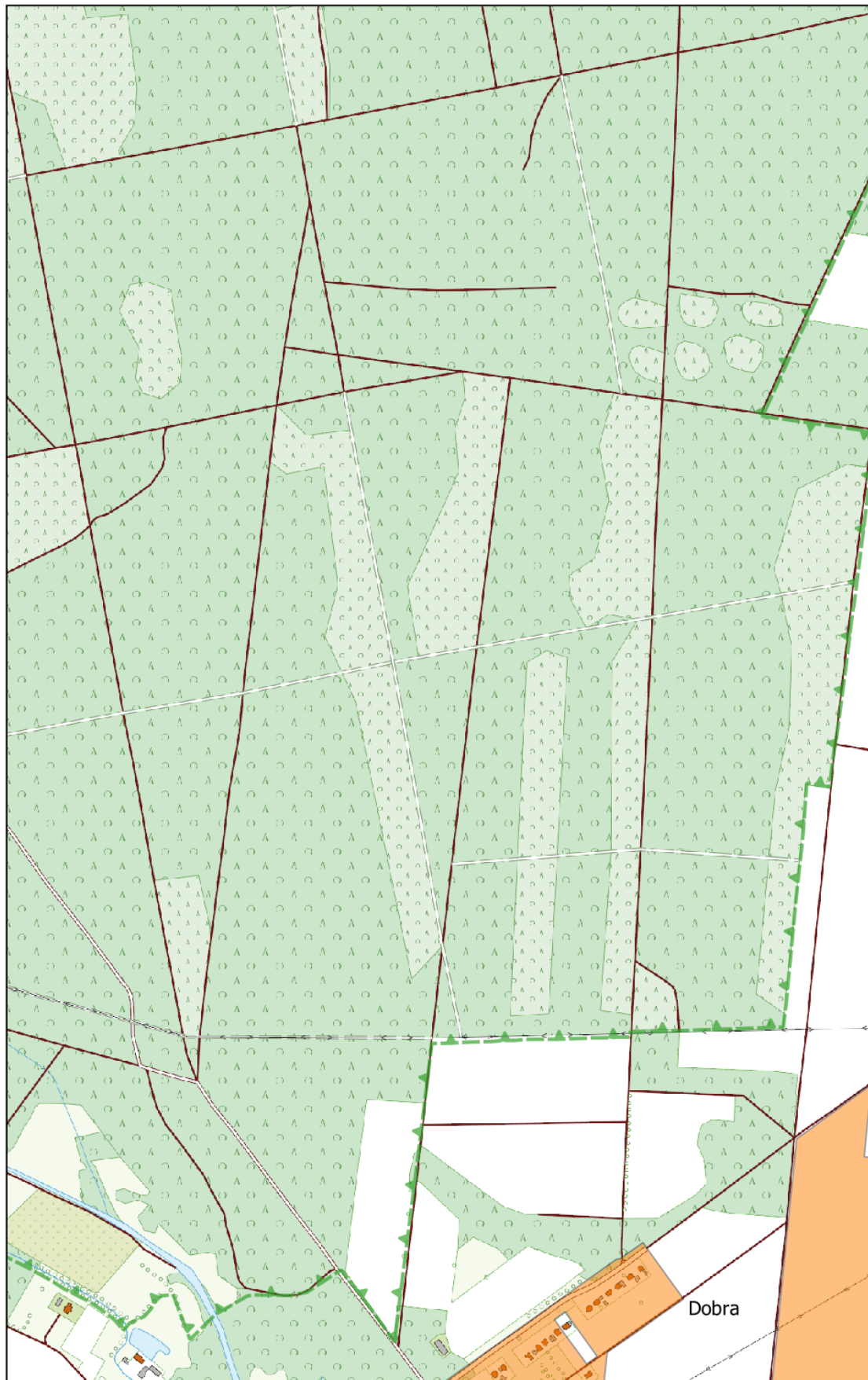
0 100 200 m



Arkusz Nr 13

Skala
1:10 000
1 cm - 100 m

0 100 200 m



Arkusz Nr 14

Skala
1:10 000
1 cm - 100 m

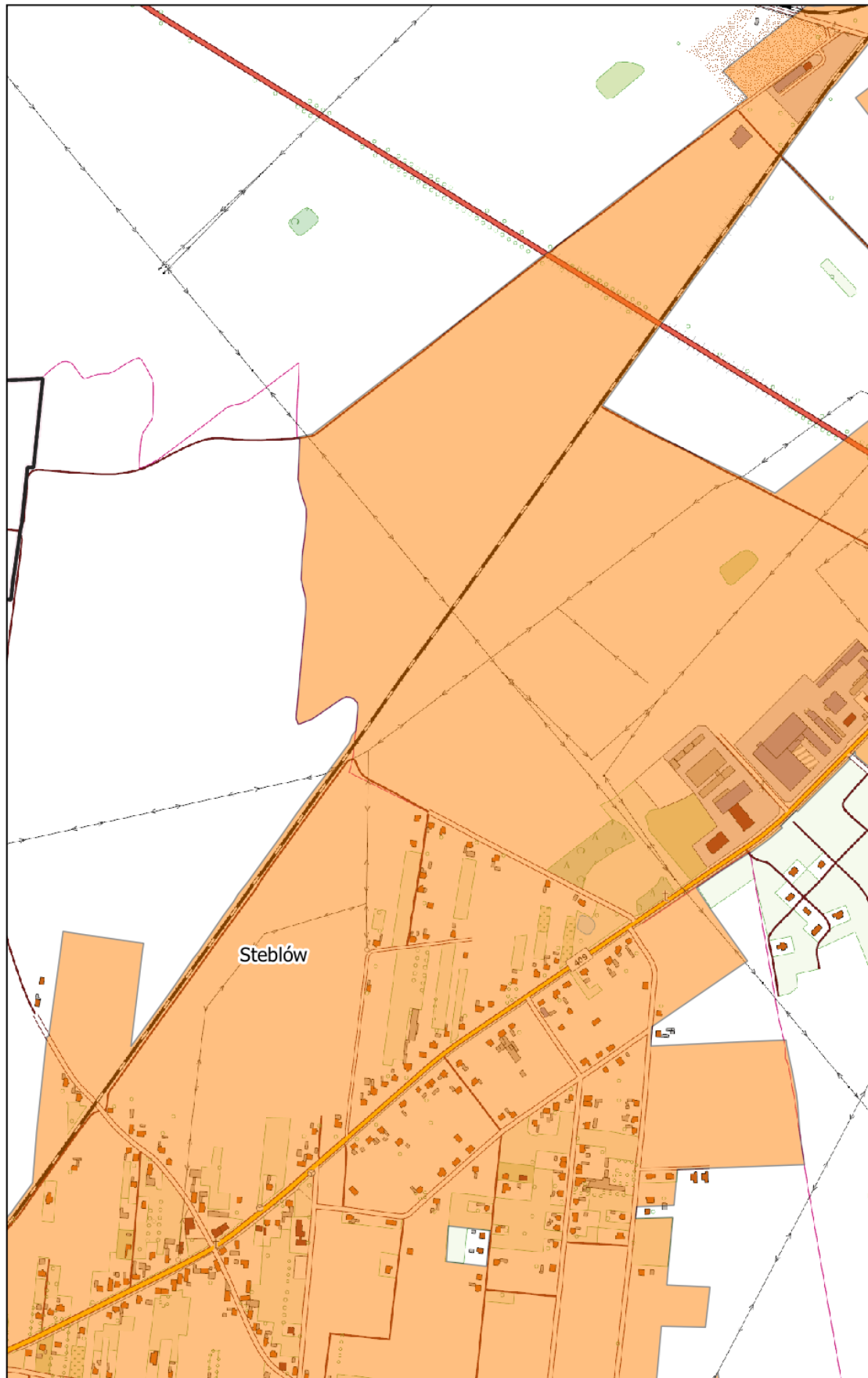
0 100 200 m



Arkusz Nr 15

Skala
1:10 000
1 cm - 100 m

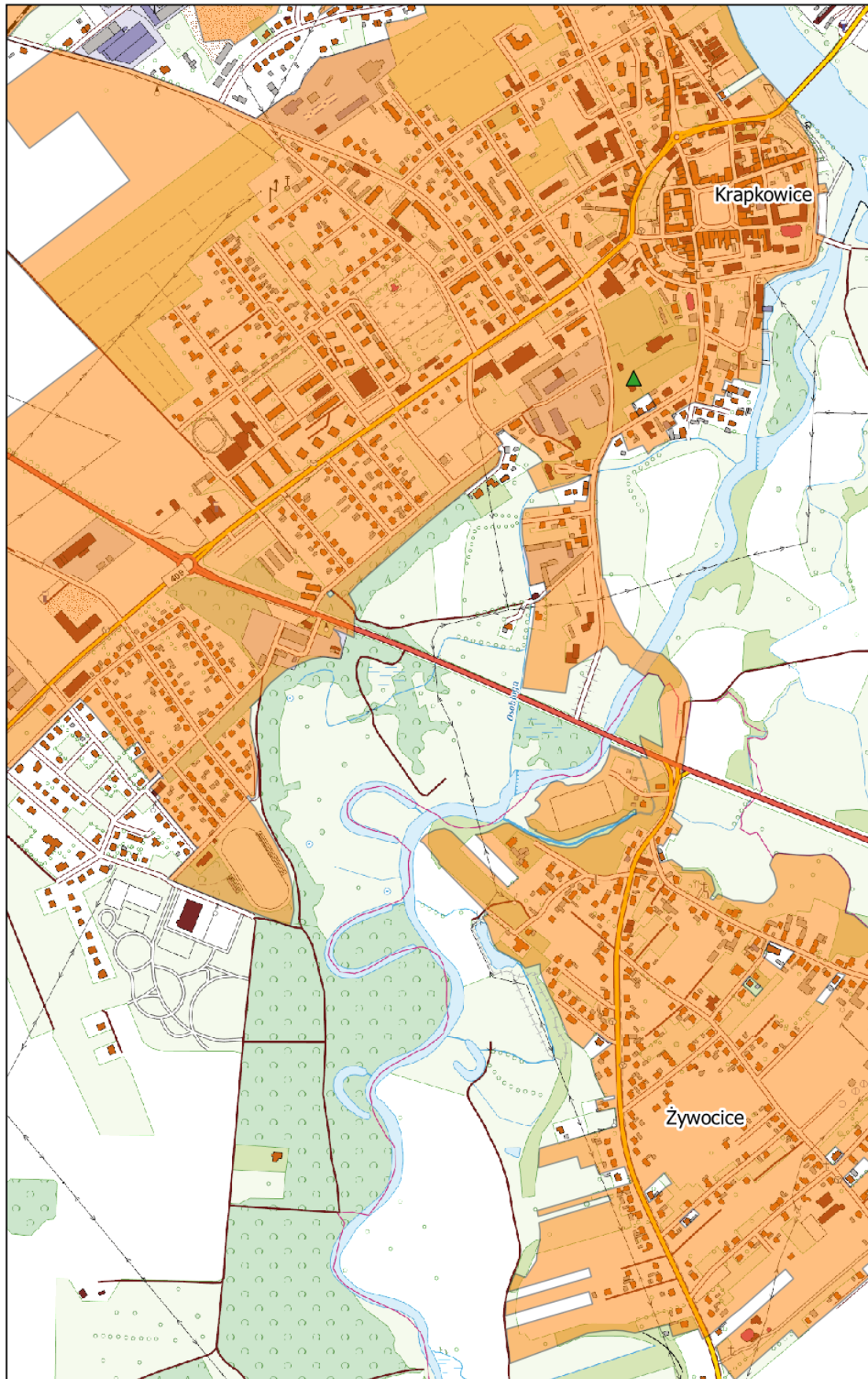
0 100 200 m



Arkusz Nr 16

Skala
1:10 000
1 cm - 100 m

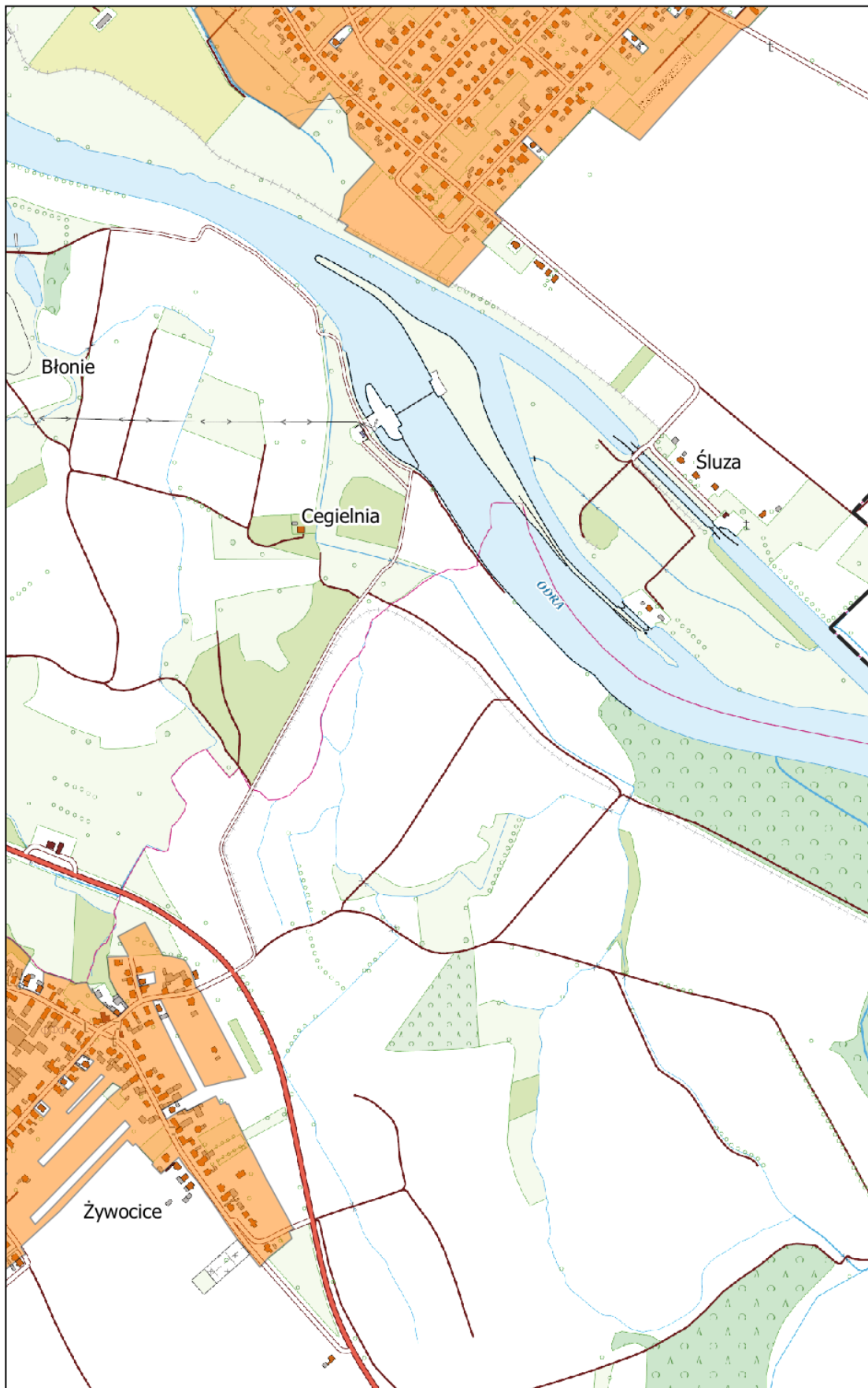
0 100 200 m



Arkusz Nr 17

Skala
1:10 000
1 cm - 100 m

0 100 200 m



Arkusz Nr 18

Skala
1:10 000
1 cm - 100 m

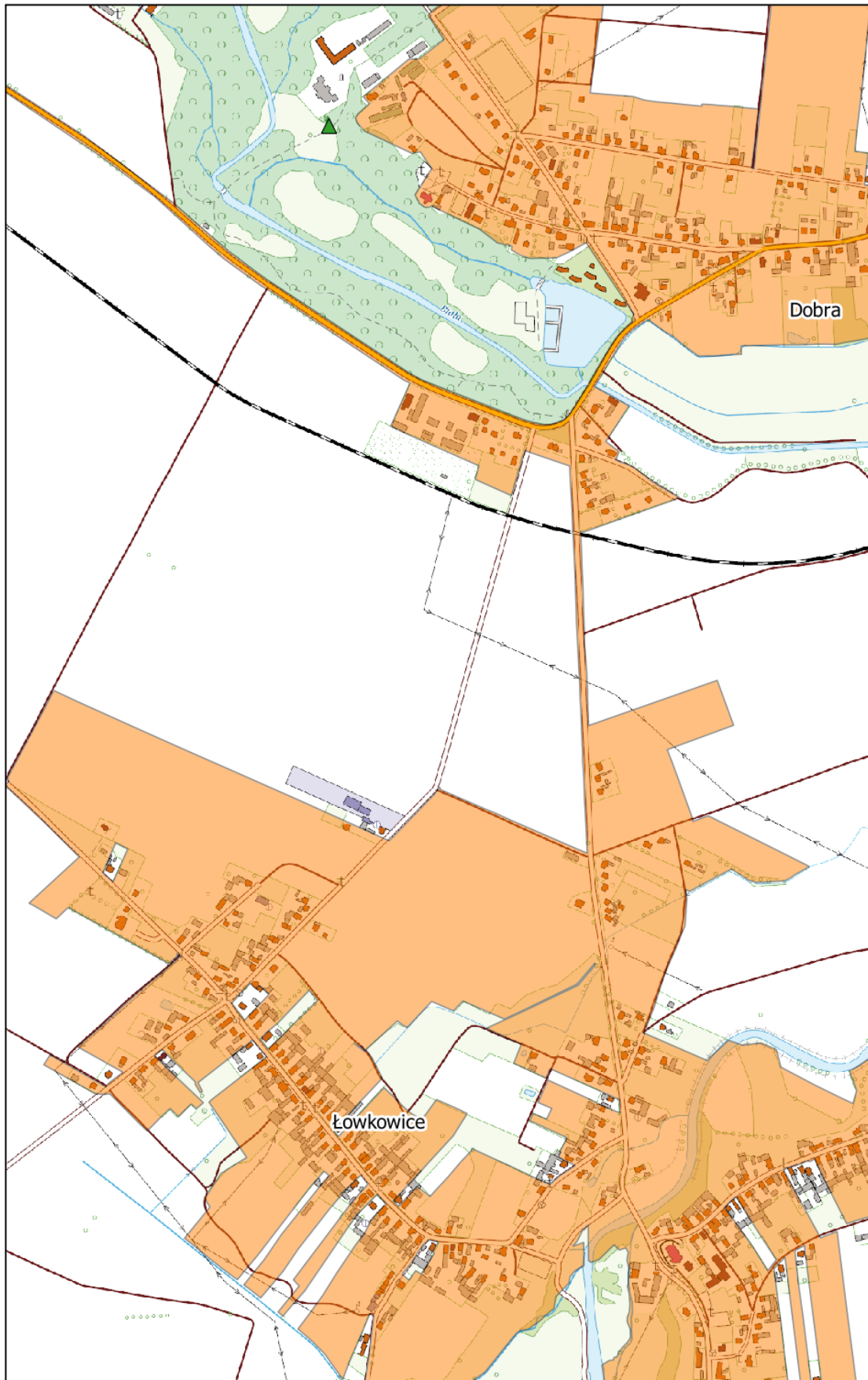
0 100 200 m



Arkusz Nr 19

Skala
1:10 000
1 cm - 100 m

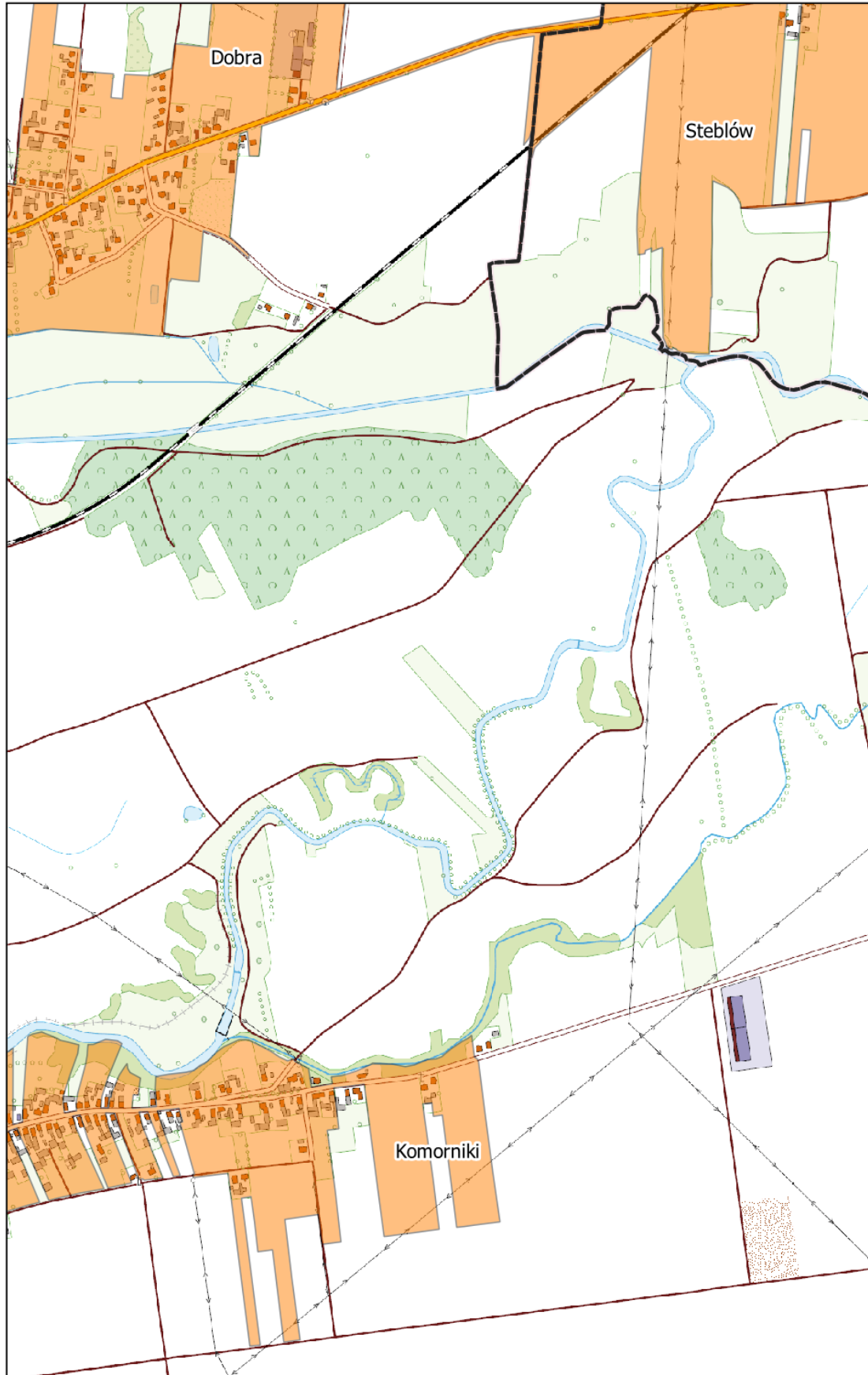
0 100 200 m



Arkusz Nr 20

Skala
1:10 000
1 cm - 100 m

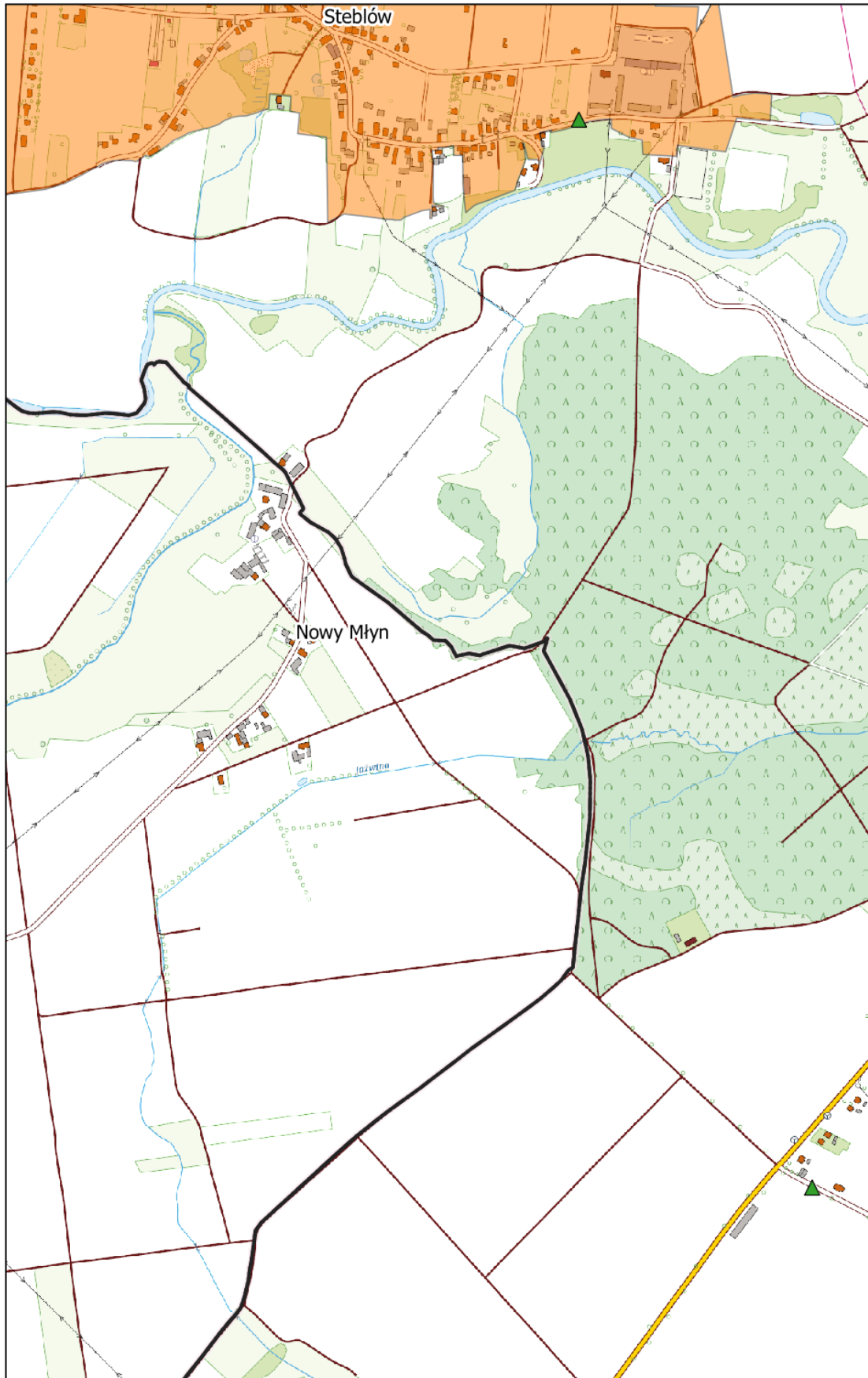
0 100 200 m



Arkusz Nr 21

Skala
1:10 000
1 cm - 100 m

0 100 200 m



Arkusz Nr 22

Skala
1:10 000
1 cm - 100 m

0 100 200 m

