



DZIENNIK URZĘDOWY

WOJEWÓDZTWA OPOLSKIEGO

Opole, dnia 29 grudnia 2020 r.

Poz. 3658

UCHWAŁA NR XXIX/214/2020 RADY MIEJSKIEJ W PRÓSZKOWIE

z dnia 18 grudnia 2020 r.

w sprawie wyznaczenia obszaru i granic aglomeracji Prószków

Na podstawie art. 18 ust. 2 pkt 15 ustawy z dnia 8 marca 1990 r. o samorządzie gminnym (t.j. Dz. U. z 2020 r. poz. 713, ze zm.) oraz art. 87 ust. 1 i 4 ustawy z dnia 20 lipca 2017 r. Prawo wodne (t.j. Dz. U. z 2020 r. poz. 310 ze zm.) po dokonaniu uzgodnień z Dyrektorem Zarządu Zlewni w Opolu Państwowego Gospodarstwa Wodnego Wody Polskie oraz Regionalnym Dyrektorem Ochrony Środowiska w Opolu, Rada Miejska w Prószkowie uchwala, co następuje:

§ 1. Wyznacza się aglomerację Prószków o równoważnej liczbie mieszkańców (RLM) wynoszącej: 5279 z oczyszczalnią ścieków zlokalizowaną w miejscowości Prószków przy ul. Parkowej, 46-060 Prószków, która obejmuje miejscowości: Prószków, Chrząszczyce, Nowa Kuźnia, Złotniki, Przysiecz, Jaśkowice, Ligota Prószkowska.

§ 2. Część opisowa zawierająca opis aglomeracji stanowi załącznik nr 1 do niniejszej uchwały.

§ 3. Część graficzna przedstawiająca granice i obszar aglomeracji w skali 1:10 000 stanowi załącznik nr 2 do niniejszej uchwały.

§ 4. Niniejsza uchwała była poprzedzona uchwałą nr 0151/P/15/05 Wojewody Opolskiego z dnia 21 lipca 2005 r. w sprawie wyznaczenia obszaru i granic aglomeracji Prószków na obszarze gminy Prószków, która traci moc z dniem wejścia w życie niniejszej uchwały zgodnie art. 565 ust. 2 ustawy z dnia 20 lipca 2017 r. (Dz. U. z 2020 poz. 310, ze zm.).

§ 5. Wykonanie uchwały powierza się Burmistrzowi Prószkowa.

§ 6. Uchwała wchodzi w życie po upływie 14 dni od dnia ogłoszenia w Dzienniku Urzędowym Województwa Opolskiego.

Wiceprzewodniczący
Rady Miejskiej w Prószkowie

Klaudia Lakwa

Załącznik nr 1
do uchwały nr XXIX/214/2020
Rady Miejskiej w Prószkowie
z dnia 18 grudnia 2020 r.

**Część opisowa do uchwały nr XXIX/214/2020 Rady Miejskiej w Prószkowie
w sprawie wyznaczenia obszaru i granic aglomeracji Prószków**

**Część opisowa zgodnie z rozporządzeniem Ministra Gospodarki Morskiej i Żeglugi Śródlądowej
z dnia 27 lipca 2018 r. w sprawie sposobu wyznaczania obszarów i granic aglomeracji.**

Zgodnie z § 2.1. Równoważna liczba mieszkańców aglomeracji uwzględnia ścieki pochodzące od:

- 1) 4954 stałych mieszkańców aglomeracji;
- 2) 27 RLM przemysłu;
- 3) 298 osób czasowo przebywających w aglomeracji.

Zgodnie z § 3.1. podstawę wyznaczenia aglomeracji Prószków stanowią:

Studium Uwarunkowań i Kierunków Zagospodarowania Przestrzennego Gminy Prószków – uchwała nr IX/58/2019 Rady Miejskiej w Prószkowie z dnia 27 maja 2019 r. w sprawie uchwalenia Studium uwarunkowań i kierunków zagospodarowania przestrzennego gminy Prószków.

Miejscowe plany zagospodarowania przestrzennego:

- a) uchwała nr VIII/64/2011 Rady Miejskiej w Prószkowie z dnia 30 czerwca 2011 r. w sprawie zmiany miejscowego planu zagospodarowania przestrzennego wsi Chrząszczyce, gmina Prószków,
- b) uchwała nr X/71/2011 Rady Miejskiej w Prószkowie z dnia 29 września 2011 r. w sprawie uchwalenia zmiany miejscowego planu zagospodarowania przestrzennego wsi Złotniki, gmina Prószków,
- c) uchwała nr X/69/2003 Rady Gminy Prószków z dnia 1 września 2003 r. w sprawie uchwalenia miejscowego planu zagospodarowania przestrzennego wsi Nowa Kuźnia, gmina Prószków,
- d) uchwała nr XL/368/2018 Rady Miejskiej w Prószkowie z dnia 3 lipca 2018 r. w sprawie uchwalenia zmiany miejscowego planu zagospodarowania przestrzennego Miasta Prószków,
- e) uchwała nr XX/199/2000 Rady Gminy w Prószkowie z dnia 16 października 2000 r. w sprawie miejscowego planu zagospodarowania przestrzennego wsi Przysiecz, gmina Prószków,
- f) uchwała nr XLIII/381/2002 Rady Gminy w Prószkowie z dnia 7 października 2002 r. w sprawie uchwalenia miejscowego planu zagospodarowania przestrzennego wsi Ligota Prószkowska, gmina Prószków,
- g) uchwała nr XL/349/2002 Rady Gminy Prószków z dnia 29 kwietnia 2002 r. w sprawie uchwalenia miejscowego planu zagospodarowania przestrzennego wsi Jaśkowice, gmina Prószków.

Wieloletnie Plany Rozwoju i Modernizacji Urządzeń Wodociągowych i Urządzeń Kanalizacyjnych:

- a) uchwała nr XXXVI/329/2018 Rady Miejskiej w Prószkowie z dnia 23 lutego 2018 r. w sprawie uchwalenia Wieloletniego Planu Rozwoju i Modernizacji Urządzeń Wodociągowych i Urządzeń Kanalizacyjnych w Gminie Prószków na lata 2018 – 2021.

Zgodnie z § 4. 1 pkt 1 część opisowa zawiera informacje o:

- 1) Długości i rodzaju sieci kanalizacyjnej lub planowanej do budowy sieci kanalizacyjnej, liczbie stałych mieszkańców aglomeracji, liczbie osób czasowo przebywających w aglomeracji oraz przemyśle obsługiwanym przez sieć kanalizacyjną lub planowaną do budowy sieć kanalizacyjną oraz oczyszczalnię ścieków, a także o wskaźnikach koncentracji.

W granicach aglomeracji Prószków długość sieci kanalizacji sanitarnej wynosi 75,3 km, w tym 44,6 km sieci grawitacyjnej oraz 30,7 km sieci tłocznej. Długość sieci kanalizacji deszczowej wynosi 73,8 km.

Sieć kanalizacji sanitarnej obsługuje 5192 mieszkańców, w tym 4867 stałych mieszkańców aglomeracji, 298 osób czasowo przebywających w aglomeracji i 27 RLM przemysłu.

W granicach aglomeracji planuje się jest budowę nowej oczyszczalni do 2027 r. z wykorzystaniem istniejącego zbiornika SBR w tym:

- wymiana armatury,
- zabudowa nowej armatury,
- budowa 3 nowych zbiorników SBR,
- budowa zbiornika do awaryjnego przyjmowania nadmiernej ilości ścieków lub zawartości uszkodzonego zbiornika SBR,
- przebudowa istniejącego zbiornika SBR,
- całkowita przebudowa stopnia mechanicznego oczyszczania ścieków,
- rozbudowa procesu odwadniania osadu,
- zabudowa nowych urządzeń: dmuchawy, prasy do odwadniania osadu, piaskowniki, kraty, separatory, pompy, zawory, agregaty prądotwórcze, sondy, itp.,
- budowa nowych pomieszczeń i wiaty,
- przebudowa zbiorczego punktu zlewnego,
- automatyzacja procesu: nowe oprogramowanie z możliwością zdalnego sterowania pracą oczyszczalni, praca całkowicie automatyczna pod nadzorem pracownika,
- koszt szacowany inwestycji: 3911754,60 zł.

Na terenie aglomeracji nie jest planowana rozbudowa kanalizacji sanitarnej.

2) Istniejących i planowanych do budowy oczyszczalniach ścieków, a w przypadku aglomeracji zakończonych końcowym punktem zrzutu ścieków komunalnych – informację, do której aglomeracji ścieki te będą odprowadzane, wraz z określeniem obciążenia oczyszczalni ścieków.

Nazwa oczyszczalni ścieków	Oczyszczalnia Ścieków w Prószkowie eksploatowana przez Zakład Gospodarki Komunalnej i Mieszkaniowej Sp. z o.o. w Prószkowie
Lokalizacja oczyszczalni ścieków	Ul. Parkowa, 46-060 Prószków
Nazwa odbiornika ścieków	-
I rzędu	Potok Prószkowski
II rzędu	Odra
Bepośredni odbiornik	Rów melioracyjny
Technologia oczyszczania ścieków	Mechaniczno-biologiczna
Odbiornik ścieków oczyszczonych zgodnie z pozwoleniem wodnoprawnym: - kilometrąz miejsca odprowadzania ścieków oczyszczonych	Rów melioracyjny 2 + 580
Pozwolenie wodnoprawne na odprowadzanie ścieków z oczyszczalni do środowiska (data, znak, oznaczenie organu, termin ważności decyzji)	Pozwolenie wodnoprawne udzielone decyzją Starosty Opolskiego z dnia 15 stycznia 2013 r. (znak sprawy: OS.6341.99.2012.BS)

3) systemie gospodarki ściekowej:

a) Średnia dobową ilość ścieków komunalnych powstających na terenie aglomeracji oraz skład jakościowy tych ścieków.

Średnia dobową ilość ścieków komunalnych powstających na terenie aglomeracji wynosi: 512,1 m³/d (186 916,5 m³/rok),

Skład jakościowy tych ścieków:

Wartości wskaźników zanieczyszczeń:			
Wskaźnik	Ścieki surowe (wartość średnioroczna)	Ścieki oczyszczone (wartość średnioroczna)	Maksymalna dopuszczalna wartość zgodnie z pozwoleniem wodnoprawnym
BZT ₅ [mg/l]	1028	9,2	25
ChZT _{Cr} [mg/l]	2991	83,7	125
Zawiesina ogólna [mg/l]	1872	8,2	35
Azot ogólny [mgN/l]	143	13,4	30
Fosfor ogólny [mgP/l]	13,6	0,8	3

b) Przepustowość istniejącej oczyszczalni ścieków w m³/d.

- przepustowość oczyszczalni:
- maksymalna godzinowa: 57,8 m³/h,
- średnia dobowa: 640 m³/d,
- maksymalna roczna: 316 637,5 m³/rok.

Projektowa wydajność oczyszczalni ścieków: 8500 RLM.

Wielkość aglomeracji Prószków 5279 RLM.

Ilość ścieków dostarczanych do oczyszczalni ścieków:

- ścieki dopływające siecią kanalizacyjną: 501,1 m³/d (182 901,5 m³/rocznie),
- ścieki dowożone: 11 m³/d (4 015 m³/rok).

Średnie obciążenie oczyszczalni: 512,1 m³/d.

Ilość ścieków oczyszczonych w roku poprzednim: 186 916,5 m³/rok.

c) Ilość i skład jakościowy ścieków przemysłowych odprowadzanych przez zakłady do systemu kanalizacji zbiorczej.

Na terenie aglomeracji Prószków występują następujące podmioty odprowadzające ścieki o charakterze przemysłowym:

Nazwa podmiotu	Rodzaj działalności
KOMMAK	SKLEP SPOŻYWCZY
TOMECHNA	HOTEL I REASTAURACJA
PPUH Bassau Rawza Arkadiusz	CHEMIA BASENOWA
Dino Polska S.A	SKLEP SPOŻYWCZY
Dom Pomocy Społecznej	GASTRONOMICZNY
Piekarnia Marek Cebula	PIEKARNIA
Restauracja Zamkowa	RESTAURACJA
Gościniec pod Różą	RESTAURACJA
PPHU Masarnia Brzozowscy S.C K. Brzozowski, M. Brzozowski	PRZETWÓRSTWO WĘDLIN TRADYCYJNYCH
Piekarnia Anna Margos	PIEKARNIA

Wartości wskaźników zanieczyszczeń w ściekach surowych:

Przemysł korzystający z systemu kanalizacyjnego (wg zestawienia stan na 31.12.2019 r.) [RLM]	27
Średniodobowa ilość ścieków przemysłowych [m³/d]	brak
Charakterystyka powstających ścieków przemysłowych BZT 5 [g O₂/m³]	brak

Według Wytycznych do wyznaczania, zmiany lub likwidacji obszarów i granic aglomeracji „ścieki przemysłowe – to ścieki, niebędące ściekami bytowymi albo wodami opadowymi lub roztopowymi, powstałe w związku z prowadzoną przez zakład działalnością handlową, przemysłową, składową, transportową lub usługową, a także będące ich mieszaniną ze ściekami innego podmiotu, odprowadzane urządzeniami kanalizacyjnymi tego zakładu.” Na terenie aglomeracji nie znajdują się zakłady przemysłowe w rozumieniu działalności wytwórczej polegającej na przekształcaniu mechanicznym, fizycznym lub chemicznym materiału, substancji lub ich części składowych w nowy produkt, które w znaczący sposób mogą wpływać na środowisko. Na RLM przemysłu w aglomeracji Prószków w głównej mierze składa się działalność handlowa oraz usługowa, która odprowadza ścieki bytowe i nie ma obowiązku cyklicznego robienia pełnych badań swoich zanieczyszczeń.

d) Nazwy zakładów, których podłączenie do systemu kanalizacji zbiorczej jest planowane.

Nie planuje się podłączenia do systemu kanalizacji zbiorczej nowych zakładów.

e) Uzasadnienie określonej RLM aglomeracji.

Na RLM aglomeracji Prószków składają się następujące wartości:

- 4867 RLM – liczba stałych mieszkańców aglomeracji korzystających z istniejącej sieci kanalizacyjnej,
- 298 RLM – liczba osób czasowo przebywających na terenie aglomeracji korzystających z sieci kanalizacyjnej,
- 32 RLM – liczba stałych mieszkańców aglomeracji korzystających ze zbiorników bezodpływowych,
- 55 RLM – liczba stałych mieszkańców obsługiwanych przez przydomowe oczyszczalnie ścieków
- 27 RLM – RLM wynikająca z dobowego ładunku ścieków odprowadzanych przez zakłady przemysłowe korzystające z istniejącej sieci kanalizacyjnej.

Obecnie w aglomeracji Prószków 5192 RLM jest obsługiwanych siecią kanalizacyjną, natomiast 32 RLM jest obsługiwanych taborem asenizacyjnym i 55 RLM jest obsługiwanych przez przydomowe oczyszczalnie ścieków, co daje 98,4% skanalizowania.

f) Ilość ścieków powstających na terenie aglomeracji nieobjętych systemem kanalizacji zbiorczej, gdzie zastosowano systemy indywidualne albo planuje się zastosowanie systemów indywidualnych lub innych rozwiązań zapewniających taki sam poziom ochrony środowiska jak w przypadku systemów kanalizacji zbiorczej.

Gmina Prószków wchodząca w skład aglomeracji Prószków prowadzi ewidencję zbiorników bezodpływowych wraz z kontrolą prawidłowej częstotliwości wywozu ścieków. Aktualnie na terenie aglomeracji Prószków znajduje się 13 zbiorników bezodpływowych i 12 przydomowych oczyszczalni ścieków, do których ścieki odprowadza 87 osób w ilości 11,0 m³/d.

Strefach ochronnych ujęć wody, zawierające oznaczenie aktów prawa miejscowego lub decyzji ustanawiających te strefy oraz zakazy, nakazy i ograniczenia obowiązujące na tych terenach.

W obszarze aglomeracji nie występują ujęcia wód oraz strefy ochrony bezpośredniej i tereny ochrony pośredniej.

4) Obszarach ochronnych zbiorników wód śródlądowych zawierające oznaczenie aktów prawa miejscowego ustanawiających te obszary oraz zakazy, nakazy i ograniczenia obowiązujące na tych obszarach.

Na terenie aglomeracji nie znajdują się obszary ochronne zbiorników wód śródlądowych.

5) Formach ochrony przyrody, o których mowa w art. 6 ustawy z dnia 16 kwietnia 2004 r. o ochronie przyrody, zawierające nazwę formy ochrony przyrody oraz tytuł i miejsce ogłoszenia aktu prawa tworzącego, ustanawiającego albo wyznaczającego formę ochrony przyrody, oraz informacje o obszarach mających znaczenie dla Wspólnoty znajdujących się na liście, o której mowa w art. 27 ust. 1 tej ustawy.

Na terenie aglomeracji znajdują się następujące formy ochrony przyrody, wymienione w ustawie z dnia kwietnia 2004 r. o ochronie przyrody¹⁾:

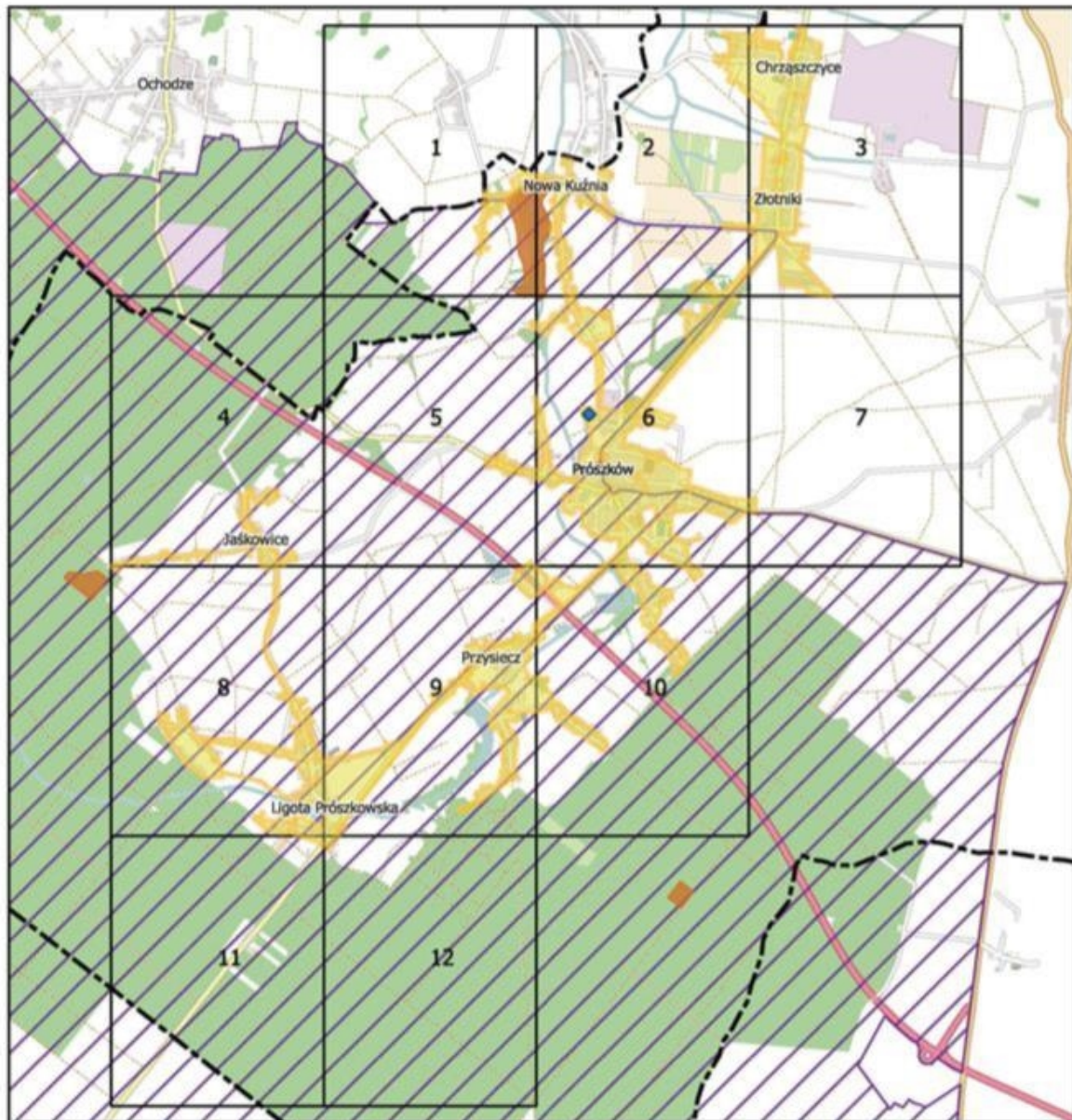
- Obszar Chronionego Krajobrazu „Bory Niemodlińskie” – utworzony uchwałą nr XXIV/193/88 Wojewódzkiej Rady Narodowej w Opolu z dnia 26 maja 1988 r. w sprawie ochrony walorów krajobrazu (Dz. Urz. WRN w Opolu z 1989 r. nr 19, poz. 231), zmieniony uchwałą nr XX/228/2016 Sejmiku Województwa Opolskiego z dnia 27 września 2016 r. w sprawie obszarów chronionego krajobrazu (Dz. Urz. Woj. Opolskiego z 2016 r., poz. 2017),
- Rezerwat przyrody „Staw Nowokuźnicki” – utworzony Zarządzeniem nr 12/12 Regionalnego Dyrektora Ochrony Środowiska w Opolu z dnia 13 kwietnia 2012 r. w sprawie rezerwatu przyrody „Staw Nowokuźnicki”,
- Leopold Platan klonolistny - pomnik przyrody ustanowiony uchwałą nr XXXI/238/2013 Rady Miejskiej w Prószkowie z dn. 26 września 2013 r. w sprawie ustanowienia pomnika przyrody, w miejscowości Prószków,
- Aleja Dębowa - uchwała nr XXVII/188/2020 Rady Miejskiej w Prószkowie z dnia 30 października 2020 r. w sprawie pomnika przyrody - alei drzew stanowiących szpaler po obu stronach drogi wojewódzkiej nr 414 Opole - Lubrza, w miejscowości Ligota Prószkowska.

¹⁾Dz. U. 2004 nr 92 poz. 880, t.j. Dz. U. z 2018 r. poz. 1614, 2244, 2340, z 2019 r. poz. 1696, 1815

Załącznik nr 2
do uchwały nr XXIX/214/2020
Rady Miejskiej w Prószkowie
z dnia 18 grudnia 2020 r.

Aglomeracja Prószków

Schemat podziału map



Legenda

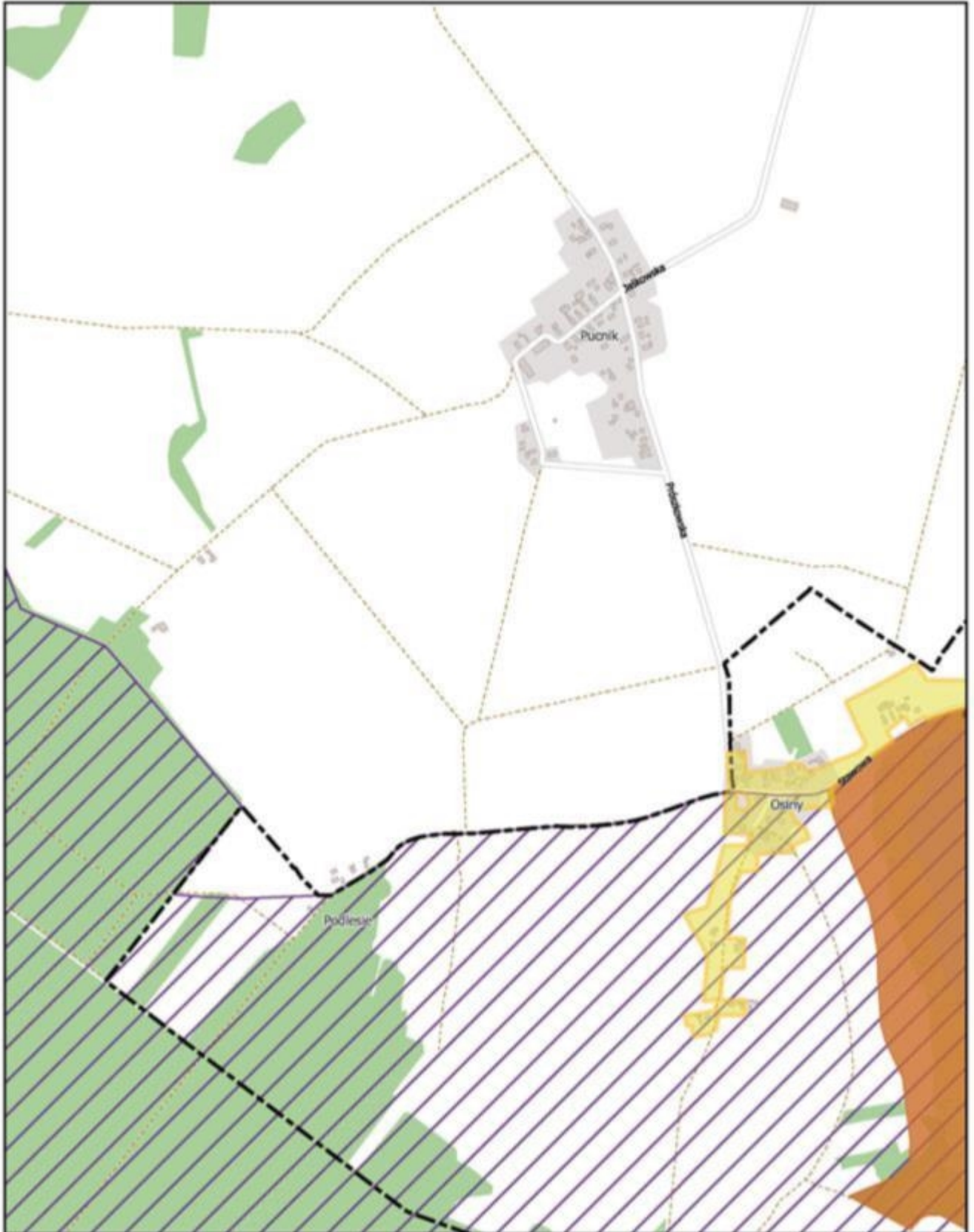
- | | |
|---------------------------------|-------------------------------|
| ◆ Oczyszczalnia ścieków | ■ Rezerwat przyrody |
| ▭ Granica gminy | ■ Obszar aglomeracji Prószków |
| ▭ Obszar Chronionego Krajobrazu | |

Aglomeracja Prószków

skala: 1:10000

Arkusz: 1

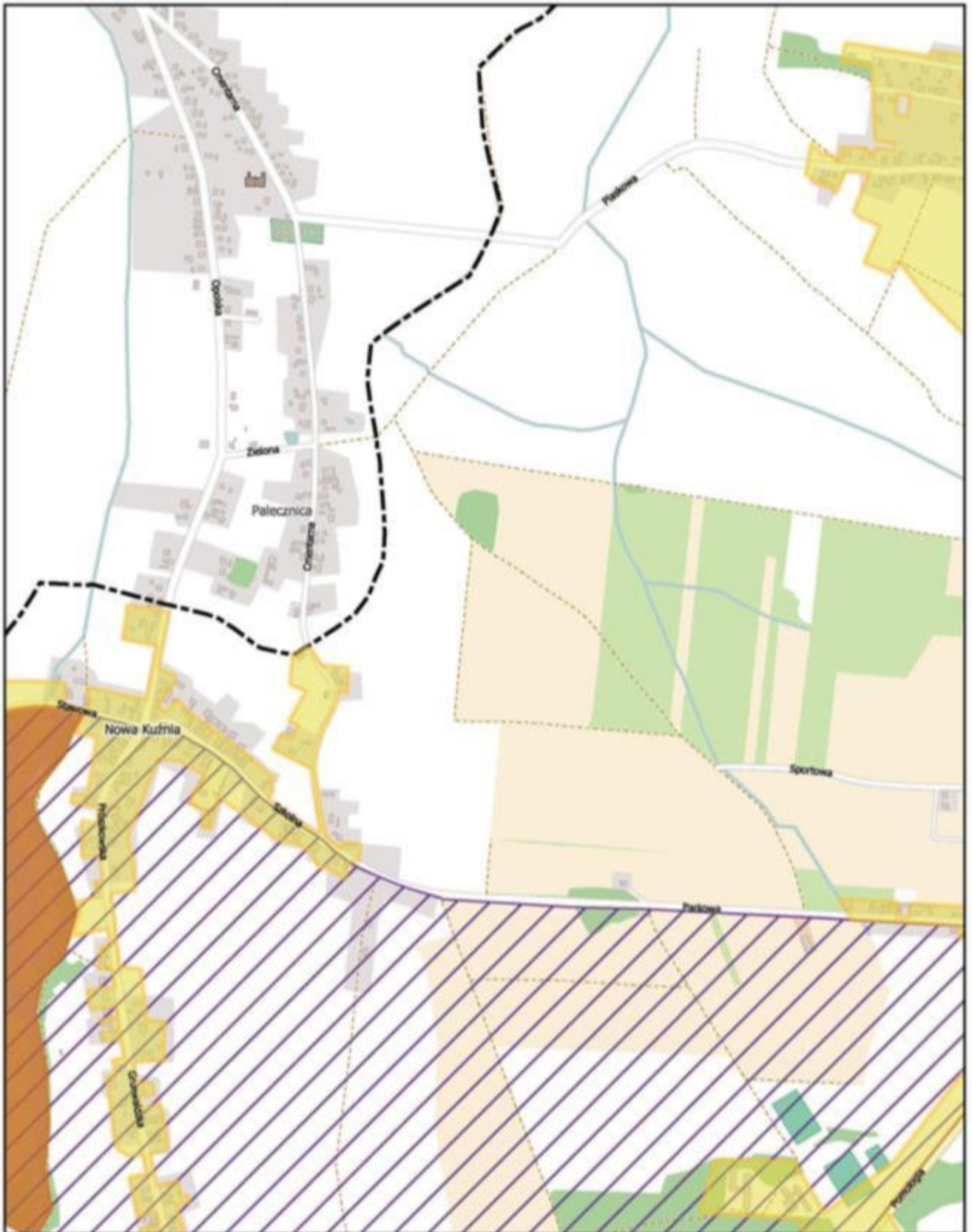
0 1 2 km



Aglomeracja Prószków

skala: 1:10000

Arkusz: 2

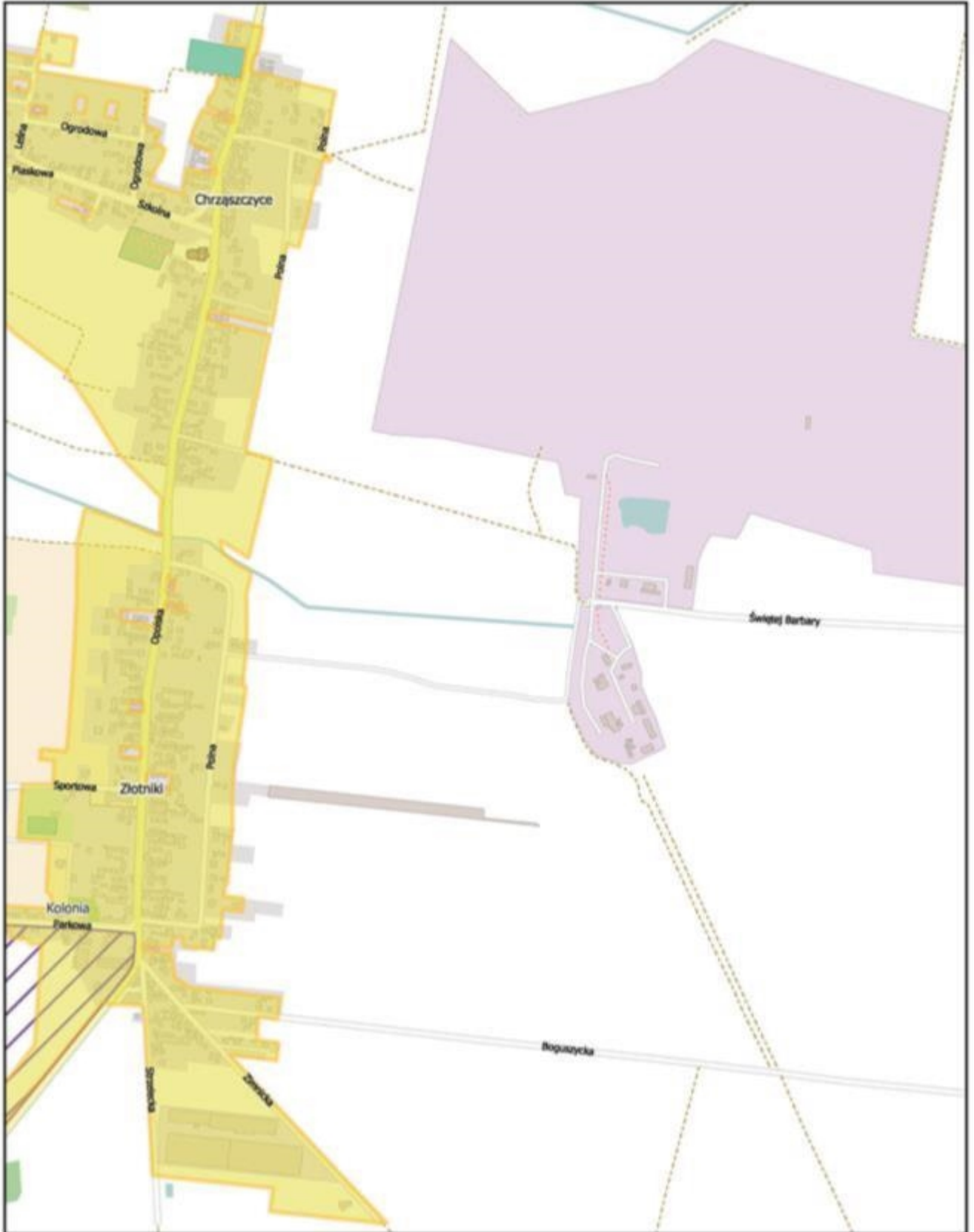


Aglomeracja Prószków

skala: 1:10000

Arkusz: 3

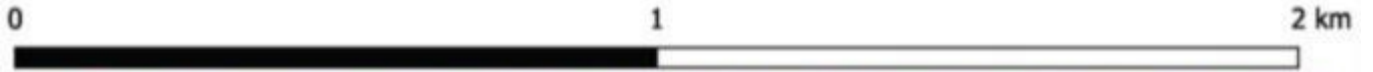
0 1 2 km



Aglomeracja Prószków

skala: 1:10000

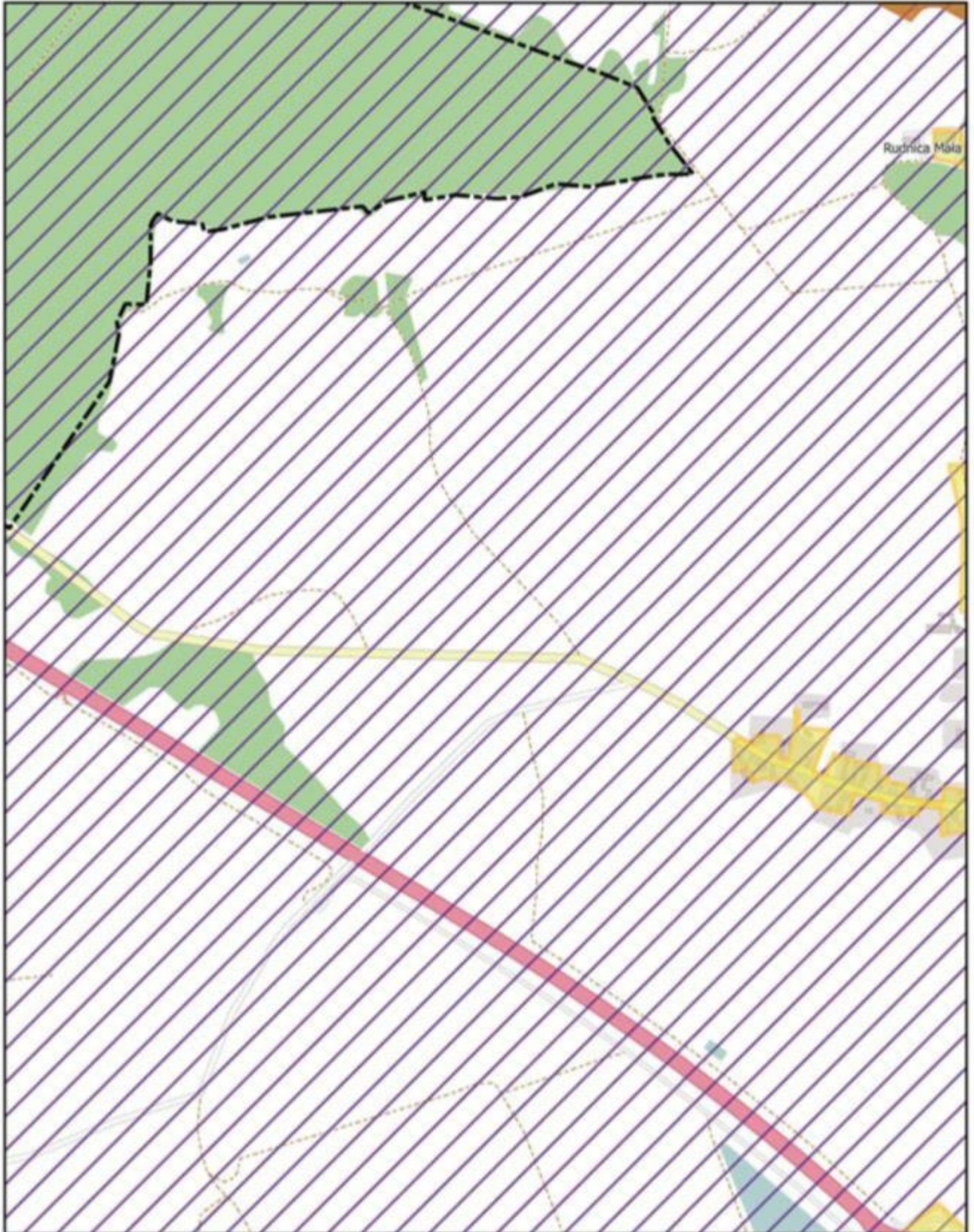
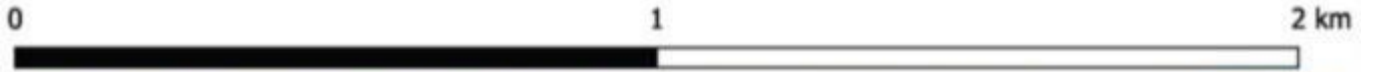
Arkusz: 4



Aglomeracja Prószków

skala: 1:10000

Arkusz: 5

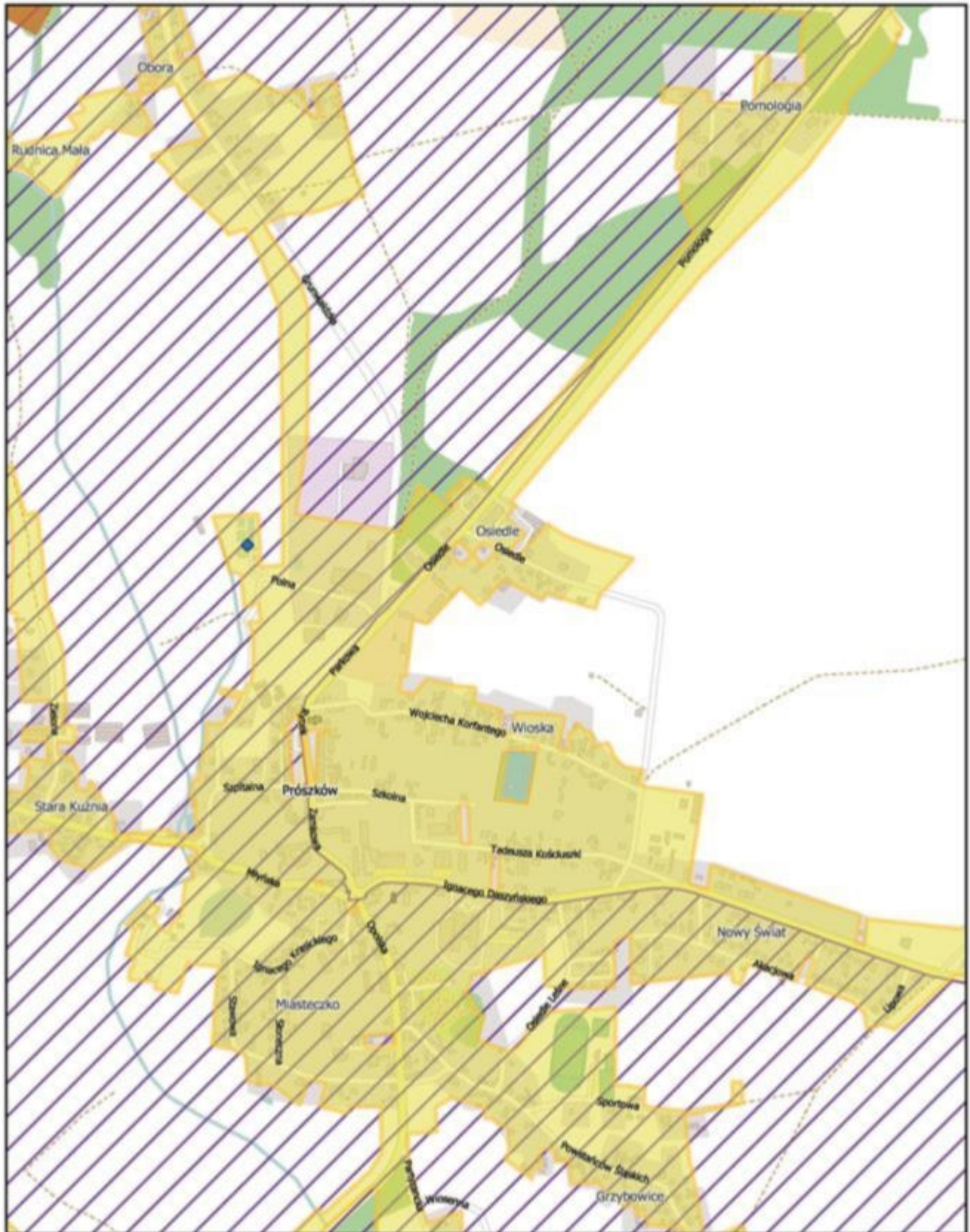


Aglomeracja Prószków

skala: 1:10000

Arkusz: 6

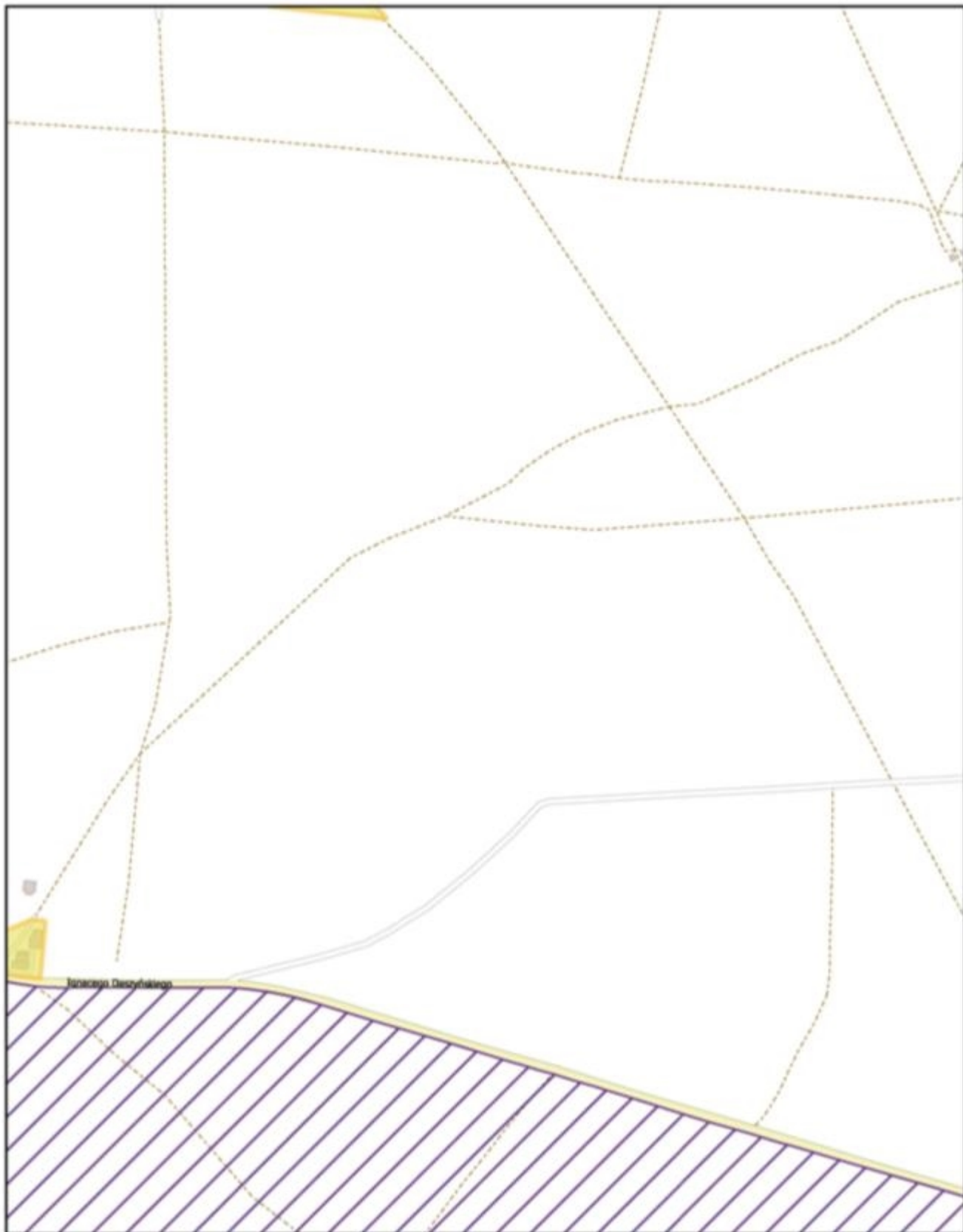
0 1 2 km



Aglomeracja Prószków

skala: 1:10000

Arkusz: 7

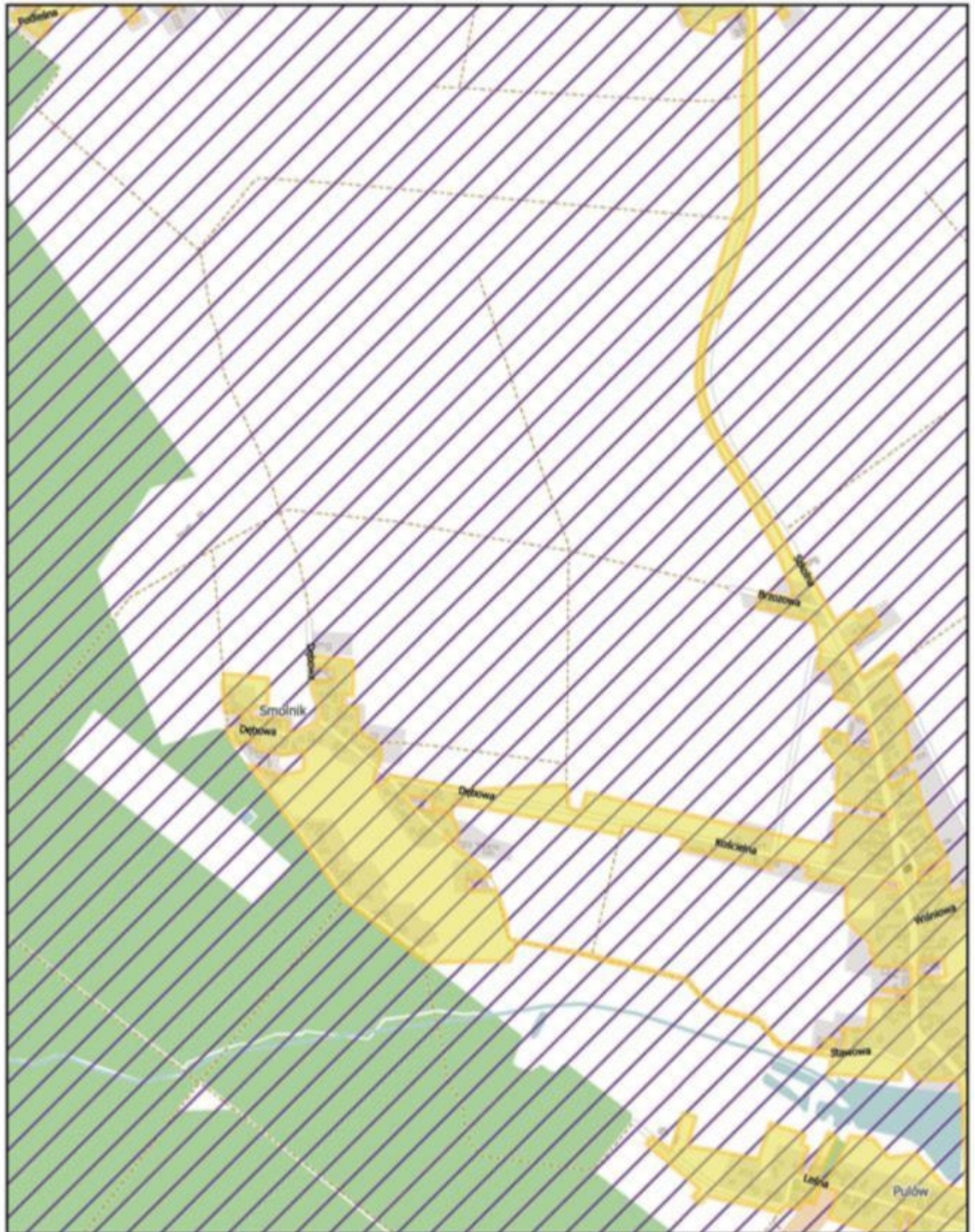


Aglomeracja Prószków

skala: 1:10000

Arkusz: 8

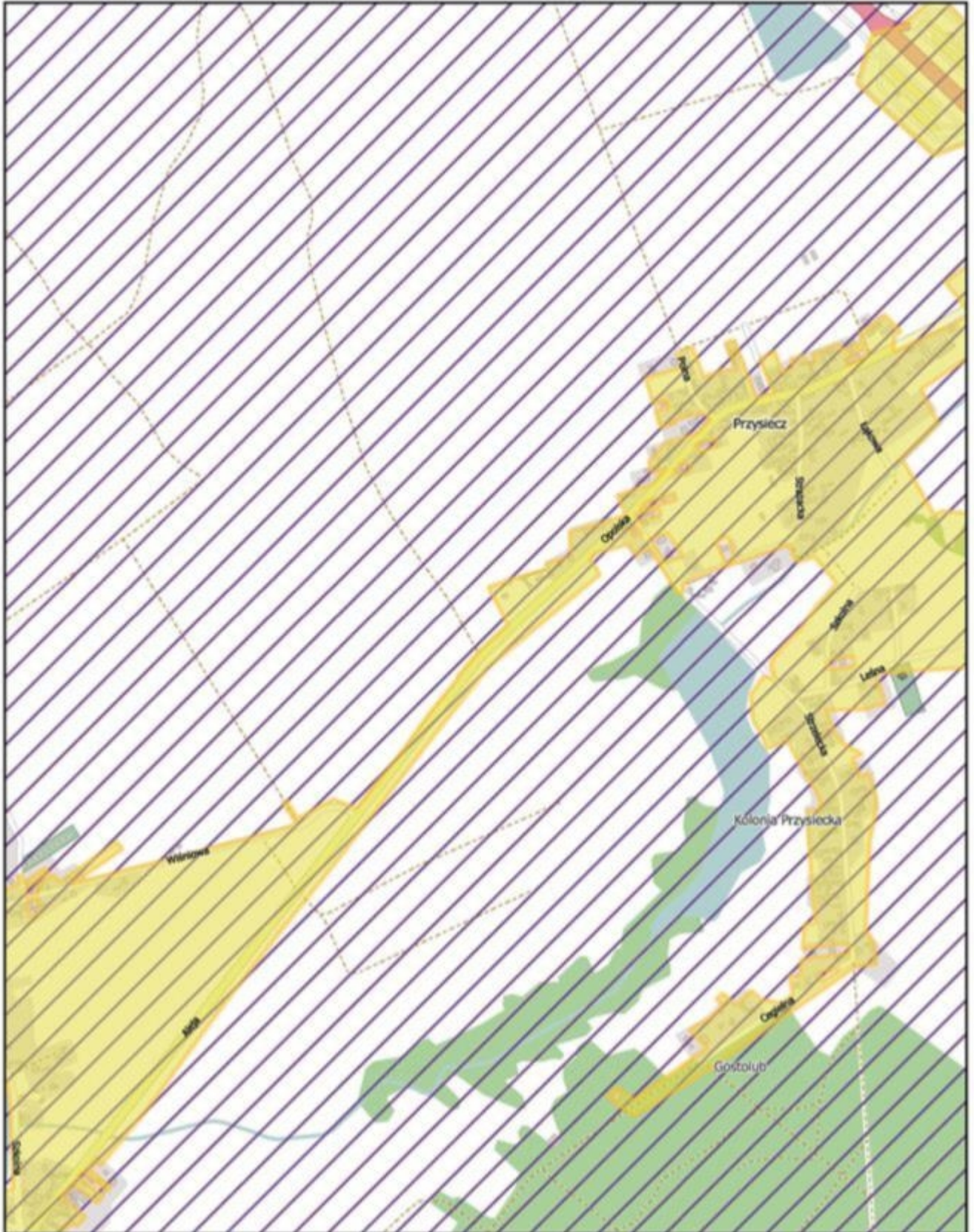
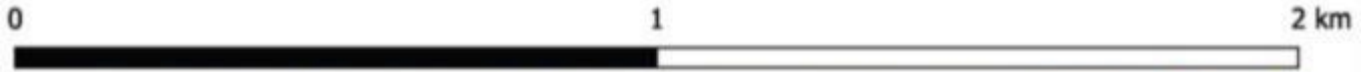
0 1 2 km



Aglomeracja Prószków

skala: 1:10000

Arkusz: 9



Aglomeracja Prószków

skala: 1:10000

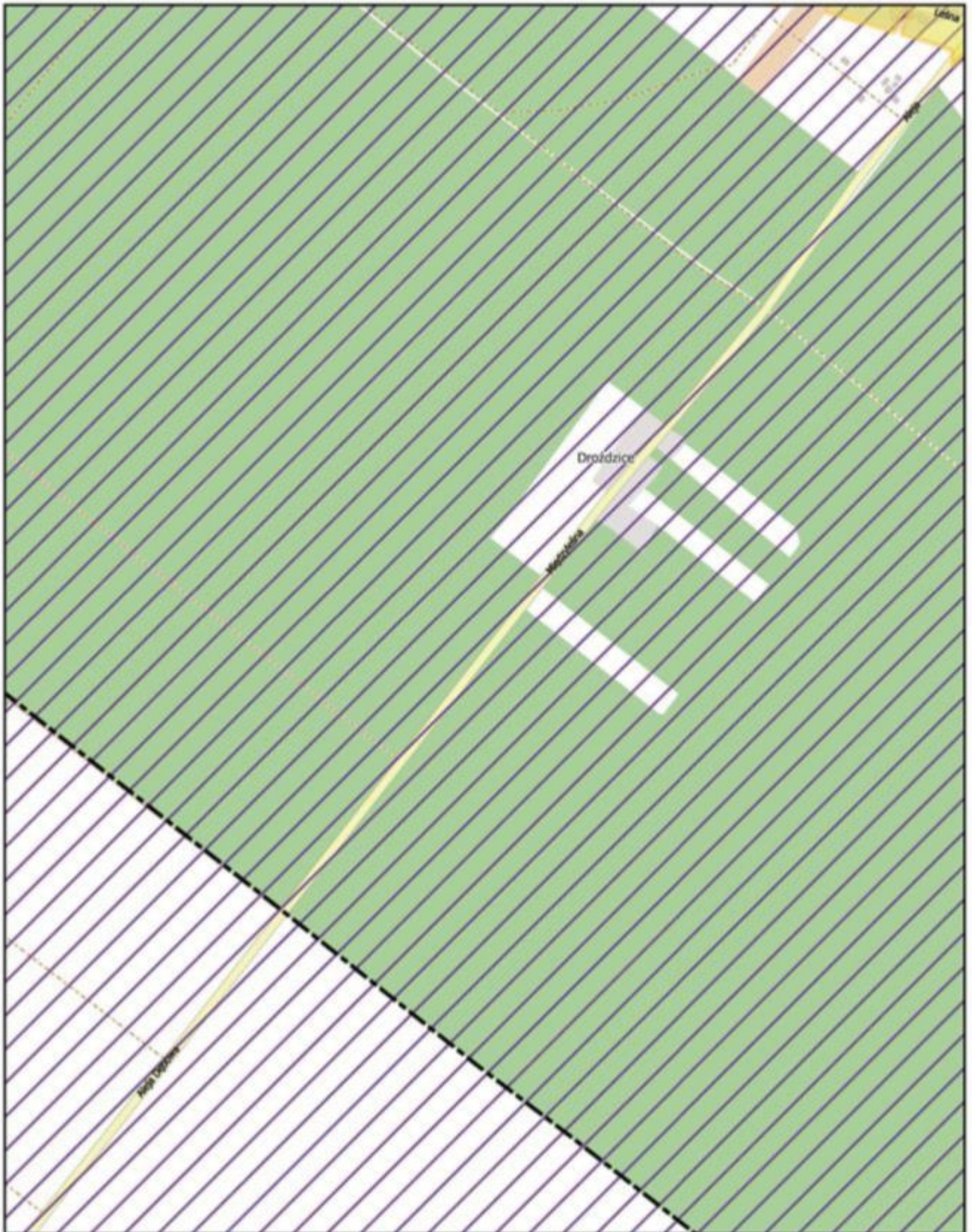
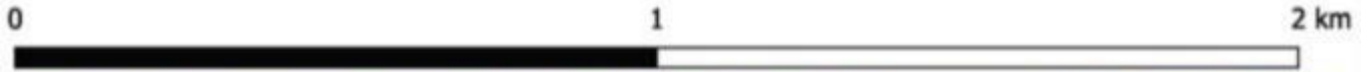
Arkusz: 10



Aglomeracja Prószków

skala: 1:10000

Arkusz: 11



Aglomeracja Prószków

skala: 1:10000

Arkusz: 12

