



# DZIENNIK URZĘDOWY

## WOJEWÓDZTWA OPOLSKIEGO

---

Opole, dnia 23 grudnia 2020 r.

Poz. 3598

### UCHWAŁA NR XXII/196/20 RADY MIEJSKIEJ W GRODKOWIE

z dnia 16 grudnia 2020 r.

#### w sprawie wyznaczenia obszaru i granic aglomeracji Grodków

Na podstawie art. 18 ust. 2 pkt 15 ustawy z dnia 8 marca 1990 r. o samorządzie gminnym (Dz. U. z 2020 r. poz. 713 i poz. 1378) oraz art. 87 ust. 1 i 4 i art. 565 ust. 2 ustawy z dnia 20 lipca 2017 r. Prawo wodne (Dz. U. z 2020 r. poz. 310 ze zm.<sup>1)</sup>) oraz w związku z § 3 i 4 rozporządzenia Ministra Gospodarki Morskiej i Żeglugi Śródlądowej z dnia 27 lipca 2018 r. w sprawie sposobu wyznaczania obszarów i granic aglomeracji (Dz. U. z 2018 r. poz. 1586), uchwala się, co następuje:

§ 1. Wyznacza się aglomerację Grodków położoną w województwie opolskim, w powiecie brzeskim, o równoważnej liczbie mieszkańców 16 793 RLM z oczyszczalnią ścieków zlokalizowaną w Tarnowie Grodkowskim.

§ 2. Opis wielkości i obszaru aglomeracji zawierający podstawowe informacje dotyczące charakterystyki aglomeracji, stanowi załącznik nr 1 do uchwały – część opisowa.

§ 3. Mapa aglomeracji w skali 1:25000 określająca jej granice i położenie w stosunku do najważniejszych obiektów infrastruktury i obszarów chronionych, stanowi załącznik nr 2 do uchwały – część graficzna.

§ 4. Obszar aglomeracji Grodków wyznacza się na terenie miejscowości Bąków, Goła Grodkowska, Gnojna, Grodków, Jeszkotle, Jędrzejów, Kolnica, Lipowa, Lubcz, Młodoszowice, Nowa Wieś Mała, Polana, Przylesie Dolne, Starowice Dolne, Strzegów, Tarnów Grodkowski, Wierzbnik, Wojsław, Wójtowice położonych w obszarze gminy Grodków.

§ 5. Wykonanie uchwały powierza się Burmistrzowi Grodkowa.

§ 6. Uchwała wchodzi w życie po upływie 14 dni od dnia ogłoszenia w Dzienniku Urzędowym Województwa Opolskiego<sup>2)</sup>.

Przewodnicząca Rady

*Jadwiga Demska*

---

<sup>1)</sup>Dz. U. z 2020 r. poz. 284, poz. 695, poz. 875, poz. 782 i poz. 1378

<sup>2)</sup>Niniejsza uchwała była poprzedzona uchwałą Sejmiku Województwa Opolskiego nr XLI/409/2010 z dnia 26.01.2010 r. w sprawie wyznaczenia „Grodków” na obszarze gminy Grodków (Dz. U. z 2010 r. nr 29, poz. 423), która na podstawie art. 565 ust. 2 ustawy z dnia 20 lipca 2017 r. Prawo wodne (Dz. U. z 2020 r. poz. 310 ze zm. 1)) traci moc z dniem 31 grudnia 2020 r.

Załącznik nr 1 do Uchwały nr XXII/196/20  
Rady Miejskiej w Grodkowie  
z dnia 16 grudnia 2020 r.

# Opis Aglomeracji Grodków

gmina Grodków  
powiat brzeski  
województwo opolskie

Grodków, dnia 16 grudnia 2020 r.

## Część opisowa

### 1. Podstawowe informacje na temat aglomeracji

Dokument przygotowano zgodnie z Rozporządzeniem Ministra Gospodarki Morskiej i Żeglugi Śródlądowej z dnia 27 lipca 2018 r. w sprawie sposobu wyznaczania obszarów i granic aglomeracji a także zgodnie z Ustawą z dnia 20 lipca 2017 r. Prawo wodne.

1. Nazwa aglomeracji: **Aglomeracja Grodków**
2. I-d aglomeracji: **PLOP023**
3. Wielkość RLM aglomeracji: **16 793**
4. Gmina wiodąca w aglomeracji: **Gmina Grodków**
5. Aglomeracja obejmuje: **Gmina Grodków**
6. Wykaz nazw miast i/lub miejscowości w aglomeracji, zgodnie z dołączonym do wniosku załącznikiem graficznym:  
**Bąków, Gola Grodkowska, Gnojna, Grodków, Jeszkotle, Jędrzejów, Kolnica, Lipowa, Lubcz, Młodoszowice, Nowa Wieś Mała, Polana, Przylesie Dolne, Starowice Dolne, Strzegów, Tarnów Grodkowski, Wierzbnik, Wojsław, Wójtowice.**
7. Nazwa miejscowości, w której zlokalizowana jest oczyszczalnia ścieków: **Tarnów Grodkowski.**

Aglomeracja Grodków występuje w KPOŚK jako aglomeracja o **ID PLOP023**.

Zgodnie z Dyrektywą dotyczącą oczyszczania ścieków komunalnych (91/271/EWG) „aglomeracja” oznacza obszar, gdzie zaludnienie i/lub działalność gospodarcza są wystarczająco skoncentrowane, aby ścieki komunalne były zbierane i przekazywane do oczyszczalni ścieków komunalnych lub do końcowego punktu zrzutu.

W ramach niniejszego planu aglomeracji poddano analizie stopień koncentracji systemu odprowadzania ścieków do oczyszczalni w Tarnowie Grodkowskim.

Jak stwierdzono powyżej aglomeracja Grodków wyposażona w zbiorczy system kanalizacji sanitarnej spełnia kryteria, które powinny charakteryzować Aglomerację w rozumieniu dyrektywy 91/271/EWG.

Na terenie aglomeracji Grodków funkcjonuje system zbiorowego odprowadzania ścieków komunalnych poprzez system kanalizacji sanitarnej. Sieć kanalizacyjna obsługuje obecnie ok. 99,24% mieszkańców wyznaczonej aglomeracji.

Zgodnie z wcześniejszymi przepisami aglomeracja Grodków była wcześniej wyznaczona Uchwałą NR XLI/409/2010 Sejmiku Województwa Opolskiego z dnia 26 stycznia 2010 r. w sprawie wyznaczenia aglomeracji „Grodków” na obszarze gminy Grodków (Dz. U. z 2010r. nr 29, poz. 423). Na terenie aglomeracji umiejscowione jest jedna oczyszczalnia ścieków w m. Tarnów Grodkowski.

Konieczność ponownego wyznaczenia obszaru aglomeracji i granic aglomeracji Grodków jest wynikiem utraty mocy wcześniejszej uchwały. Obowiązująca uchwała traci moc 31 grudnia 2020 r. zgodnie z art. 565 ust. 2 ustawy z dnia 20 lipca 2017 r. – Prawo wodne (Dz.U. z 2020 r. poz. 310 z późn. Zm.).

Równoważna liczba mieszkańców aglomeracji wynosi **16 793 RLM** i została obliczona jako suma następujących elementów:

$$RLM = RLM_{(Mk)} + RLM_{prz} + RLM_{czas}$$

Gdzie:

- RLM (Mk), RLM, tj. równoważna liczba mieszkańców obejmująca ładunek generowany przez stałych mieszkańców aglomeracji oraz osoby czasowo zameldowane; przyjmuje się 1 Mk = 1 RLM. RLM (MK) = 14 639,
- RLM (prz), RLM wynikająca z ładunku ścieków przemysłowych odprowadzanych do kanalizacji zbiorczej. RLM wyraża wielokrotność ładunku zanieczyszczeń w ściekach odprowadzanych z obiektów przemysłowych i usługowych w stosunku do jednostkowego ładunku zanieczyszczeń w ściekach z gospodarstw domowych, odprowadzanych od jednego mieszkańca/dobę. RLM (prz) = 2 052,
- MK= (czas) - RLM wynikająca z ładunku ścieków pochodzących od osób czasowo przebywających w aglomeracji (zarejestrowane usługi noclegowe); przyjmuje się 1 RLM = 1 zarejestrowane miejsce noclegowe RLM (czas) = 102,

Na terenie aglomeracji Grodków ustanowiono strefy ochrony wód podziemnych dla 3 ujęć wód (szczegóły w pkt. 7):

- ujęcie wody Grodków,
- ujęcie wody Gnojna,
- ujęcie wody Strzegów.

Z form ochrony przyrody na terenie aglomeracji Grodków znajdują się 2 pomniki przyrody (szczegóły w pkt. 9).

Podmiotem odpowiedzialnym za eksploatację systemu odbioru i oczyszczania ścieków jest Grodkowskie Wodociągi i Kanalizacja Sp. z o.o. z siedzibą w Tarnowie Grodkowski (GRODWIK sp. z o.o.).

## 2. Adres wnioskodawcy (gminy, gminy wiodącej w aglomeracji)

Miejscowość: <b>49-200 Grodków</b>	<b>ul. Warszawska 29</b>
Gmina: <b>Grodków</b>	Powiat: <b>brzeski</b>
Województwo: <b>opolskie</b>	
Telefon: <b>(+48) 77 40 40 300, 77 40 40 321</b>	Fax: <b>(+48) 77 415 55 16</b>
e-mail do kontaktu bieżącego: <a href="mailto:um@grodkow.pl">um@grodkow.pl</a>	

### 3. Dane kontaktowe osoby wskazanej do kontaktowania się w sprawach złożonego wniosku

- |                                                               |
|---------------------------------------------------------------|
| 1. Imię i nazwisko: Kamila Rademacher                         |
| 2. Telefon: (+48) 77 40 40 311                                |
| 3. Fax: (+48) 77 415 55 16                                    |
| 4. E-mail: <a href="mailto:igp@grodkow.pl">igp@grodkow.pl</a> |

### 4. Dokumenty stanowiące podstawę do wyznaczenia aglomeracji

Lp.	Wyszczególnienie
1	2
1	Miejscowe plany zagospodarowania przestrzennego dla miejscowości: Bąków, Gola Grodkowska, Gnojna, Grodków, Jeszkotle, Jędrzejów, Kolnica, Lipowa, Lubcz, Młodoszowice, Nowa Wieś Mała, Polana, Przylesie Dolne, Starowice Dolne, Strzegów, Tarnów Grodkowski, Wierzbnik, Wojsław, Wójtowice.
2	Zmiana Studium uwarunkowań i kierunków zagospodarowania przestrzennego Gminy Grodków przyjęta uchwałą nr XLIV/348/14 Rady Miejskiej w Grodkowie z dnia 4 czerwca 2014 r.
4	Uchwała Nr XI/93/19 Rady Miejskiej W Grodkowie z dnia 25 września 2019 r. w sprawie Wieloletniego planu rozwoju i modernizacji urządzeń wodociągowych i urządzeń kanalizacyjnych będących w posiadaniu Spółki „GRODW i K” na lata 2019 - 2021.

### 5. Opis systemu zbierania ścieków komunalnych w obrębie aglomeracji

#### 5.1. Informacje na temat długości i rodzaju istniejącej sieci kanalizacyjnej i liczby osób korzystających z istniejącej sieci kanalizacyjnej oraz długości i rodzaju sieci kanalizacyjnej i liczby osób korzystających z sieci kanalizacyjnej, na której wykonanie zostały pozyskane środki finansowe

Lp.	Kanalizacja istniejąca	Długość [km]	Liczba osób korzystających z istniejącej sieci kanalizacyjnej			Uwagi
			Mieszkańcy	<sup>1</sup> Osoby czasowo przebywające na terenie aglomeracji[1]	Sumaryczna liczba osób [kol 4 + kol 5]	
1	2	3	4	5	6	7
1	Sanitarna grawitacyjna	75,29	14 513	102	14 615	-
2	Sanitarna tłoczna	48,58				-
3	Ogólnospławna grawitacyjna	3,01				-

<sup>1</sup> Pod pojęciem „osoby czasowo przebywające na terenie aglomeracji” rozumie się liczbę zarejestrowanych miejsc noclegowych w obiektach turystycznych, szpitalach, internatach, więzieniach, etc.

Lp.	Kanalizacja istniejąca	Długość [km]	Liczba osób korzystających z istniejącej sieci kanalizacyjnej			Uwagi
			Mieszkańcy	<sup>1</sup> Osoby czasowo przebywające na terenie aglomeracji[1]	Sumaryczna liczba osób [kol 4 + kol 5]	
4	Ogólnospławna tłoczna	-				
	Razem	126,88	14 513	102	14 615	-

70% kanalizacji jest młodsza niż 10 lat, 9,3% ma między 10-20 lat, 9,2 ma między 20-30 lat, a 11% kanalizacji jest starsza niż 50 lat. 53% sieci kanalizacyjnej wykonane jest z rur PCV, 6,1% wykonane jest z kamionki, 5,2 % wykonane jest z betonu a 35% z rur PE.

Eksploatowanych jest 21 przepompowni ścieków oraz 12 tłoczni ścieków.

Z sieci kanalizacji sanitarnej korzysta 14 615 mieszkańców (99,1%). 25-ciu mieszkańców korzysta ze zbiorników bezodpływowych, a 101 mieszkańców korzysta z przydomowych oczyszczalni ścieków. 126 mieszkańców nie jest podłączonych do zbiorczego systemu kanalizacyjnego.

## **5.2. Informacje na temat długości i rodzaju planowanej do wykonania sieci kanalizacyjnej w celu dostosowania aglomeracji do warunków określonych w Dyrektywie Rady z dnia 21 maja 1991 r. dotyczącej oczyszczania ścieków komunalnych (91/271/EWG) oraz liczby osób korzystających z planowanej sieci kanalizacyjnej.**

Agglomeracja Grodków jest skanalizowana w ponad 99%.

### **5.2.1. Planowana długość sieci kanalizacji sanitarnej, która będzie wybudowana wraz z ilością mieszkańców (nowych odbiorców), którzy zostaną do niej przyłączeni.**

Na terenie aglomeracji Grodków nie przewiduje się budowy nowej sieci kanalizacji sanitarnej.

## **6. Opis gospodarki ściekowej w aglomeracji**

### **6.1. Informacje na temat oczyszczalni ścieków.**

Na terenie aglomeracji Grodków powstaje średnio 1 368, 21 m<sup>3</sup>/d ścieków.

Na terenie aglomeracji Grodków znajduje się jedna oczyszczalnia ścieków zlokalizowana w Tarnowie Grodkowskim 46d.

Została uruchomiona w 1988 r., a następnie zmodernizowana w 2010 r. Jest to oczyszczalnia mechaniczno-biologiczna, obiekt typu A2O pracujący na bazie osadu czynnego.

Nazwa oczyszczalni ścieków: **PLOP023**

Pozwolenie wodnoprawne - Decyzja Starosty Brzeskiego z dnia 30.11.2015 r. znak OŚ.6341.55.2015.MS. Pozwolenie jest ważne do dnia 31.10.2025 r.

Przepustowość oczyszczalni:

Średnia dobową: 3000,00 m<sup>3</sup>/d

Maksymalna godzinowa: 400,00 m<sup>3</sup>/h

Maksymalna roczna: 1 095 000,00 m<sup>3</sup>/r

Projektowana wydajność oczyszczalni ścieków: 22 500 RLM

Średnie obciążenie oczyszczalni ścieków (RLM): 14 081 RLM

Siecią kanalizacją na oczyszczalni ścieków dociera 1 357,7 m<sup>3</sup>/d. Wozami asenizacyjnymi na oczyszczalni dostarczanych jest 0,54 m<sup>3</sup>/d ścieków. Sumarycznie na oczyszczalni ścieków dziennie oczyszczanych jest 1 358,24 m<sup>3</sup>/d.

Obecnie osady zagospodarowane są rolniczo.

Wartości wskaźników zanieczyszczeń ścieków surowych Ilość ścieków odprowadzana na oczyszczalnię ścieków m <sup>3</sup> /d: 1 358,24		
Wskaźnik	Wartość (średnioroczna z pomiarów)	Uwagi
1	2	3
BZT <sub>5</sub> mgO <sub>2</sub> /l	622	-
ChZT mgO <sub>2</sub> /l	1356	-
Zawiesina ogólna mg/l	443	-
Fosfor ogólny mg P/l	11,9	-
Azot ogólny mgN/l	88,7	-
Wartości wskaźników lub % redukcji zanieczyszczeń ścieków oczyszczonych		
Wskaźnik	Wartość lub % redukcji zgodnie z pozwoleniem wodnoprawnym	Wartość (średnioroczna z pomiarów)
1	2	3
BZT <sub>5</sub> mgO <sub>2</sub> /l	15	4,75
ChZT mgO <sub>2</sub> /l	125	44,5
Zawiesina ogólna mg/l	35	9,0
Fosfor ogólny mg P/l	2	0,3
Azot ogólny mgN/l	15	8,1

Odbiornik ścieków oczyszczonych zgodnie z pozwoleniem wodnoprawnym:	
Nazwa ciekłu: rzeka Grodkowska Struga	Kilometraż miejsca odprowadzania ścieków oczyszczonych: 7+386
Współrzędne geograficzne wylotu: N 50°42'11,68'' E 17°24'34,71''	

Typ oczyszczalni ścieków	
PUB2 - oczyszczalnia biologiczna z podwyższonym usuwaniem związków azotu (N), fosforu (P) spełniająca standardy odprowadzanych ścieków dla aglomeracji < 100 000 RLM	X

## 6.2. Informacje dotyczące indywidualnych systemów oczyszczania ścieków obsługujących mieszkańców aglomeracji

Podstawowe informacje na temat istniejących na terenie aglomeracji indywidualnych systemów oczyszczania ścieków oraz zamierzeń inwestycyjnych w tym zakresie:  
Na terenie aglomeracji Grodków 25-ciu mieszkańców korzysta ze zbiorników bezodpływowych, a 101 mieszkańców korzysta z przydomowych oczyszczalni ścieków. 126 mieszkańców nie jest podłączonych do zbiorczego systemu kanalizacyjnego.

Ilość ścieków, powstających na terenie aglomeracji, nieobjętych systemem kanalizacji zbiorczej, gdzie zastosowano systemy indywidualne wynosi 3,83 tys m<sup>3</sup>/rok (10,5 m<sup>3</sup>/d).

## 6.3. Informacje dotyczące końcowego punktu zrzutu (w przypadku braku oczyszczalni ścieków na terenie aglomeracji)

Brak. Odbiornik ścieków oczyszczonych opisano w pkt. 6.1.

## 6.4. Informacje o średniej dobowej ilości i jakości ścieków komunalnych powstających na terenie aglomeracji oraz ich składzie jakościowym.

Ilość ścieków komunalnych powstających na terenie aglomeracji m <sup>3</sup> /d: 1 368, 21		
Wskaźnik	Wartość (średnioroczna z pomiarów)	Uwagi
1	2	3
BZT <sub>5</sub> mgO <sub>2</sub> /l	622	-
ChZT mgO <sub>2</sub> /l	1356	-
Zawiesina ogólna mg/l	443	-
Fosfor ogólny mg P/l	11,9	-
Azot ogólny mgN/l	88,7	-



### 6.5. Informacje o ilości i składzie jakościowym ścieków przemysłowych odprowadzanych przez zakłady do systemu kanalizacji zbiorczej.

Na obszarze naszej aglomeracji Grodków występują głównie małe i średnie firmy, do większych zakładów przemysłowych należą:

OSM GOMI

GZWM S.A.

AGRI-PLUS

MAXIPLAST

PRESMET

GRODCONO

Handel i Usługi H. Kłapkowski

Przedsiębiorstwo Wielobranżowe Pieprzyk

TIR-MYJNIA PSIURSKI

PHU AGRO-AS

Średnia wartość wskaźnika BZT5 dla ścieków przemysłowych w roku 2019 została oszacowana na wartość = 622 mg/l. Przepływ przemysłu na podstawie sprzedaży został określony na  $Q = 198 \text{ m}^3/\text{d}$ . RLM z przemysłu obliczono na 2 052 RLM.

(badania z 2019r: 564 mg/l – OSM GOMI ; 553 mg/l – myjnia Psiurski; 477 mg/l – GZWM)

### 6.6. Informacje o zakładach, których podłączenie do systemu kanalizacji zbiorczej jest planowane.

Nie planuje się przyłączania żadnych nowych zakładów przemysłowych do sieci kanalizacji sanitarnej na terenie aglomeracji.

### 6.7. Uzasadnienie określonej dla aglomeracji równoważnej liczby mieszkańców.

Wyszczególnienie:	RLM
Liczba mieszkańców korzystających z istniejącej sieci kanalizacyjnej	14 513
Liczba mieszkańców, planowanych do przyłączenia do sieci kanalizacyjnej, na której wykonanie środki finansowe zostały pozyskane	0
Liczba mieszkańców planowanych do podłączenia do projektowanej sieci kanalizacyjnej	0
Liczba osób czasowo przebywających korzystających z sieci kanalizacyjnej	102
Liczba osób czasowo przebywających, planowanych do przyłączenia do sieci kanalizacyjnej, na której wykonanie środki finansowe zostały pozyskane	0
Liczba osób czasowo przebywających planowanych do podłączenia do projektowanej sieci kanalizacyjnej	0
Równoważna Liczba Mieszkańców wynikająca z dobowego ładunku	2 052

Wyszczególnienie:	RLM
ścieków odprowadzanych przez zakłady przemysłowe i usługowe korzystające z istniejącej sieci kanalizacyjnej	
Równoważna Liczba Mieszkańców wynikająca z dobowego ładunku ścieków, który będzie odprowadzanych przez zakłady przemysłowe i usługowe planowane do podłączenia do sieci kanalizacyjnej	0
Liczba mieszkańców na terenie aglomeracji, korzystających z indywidualnych systemów oczyszczania ścieków komunalnych (przydomowe oczyszczalnie ścieków, zbiorniki bezodpływowe), nieplanowanych do podłączenia do sieci, określona na podstawie rejestrów prowadzonych przez gminę	126
<b>Równoważna Liczba Mieszkańców RLM (suma)</b>	<b>16 793</b>

**7. Informacje o strefach ochronnych ujęć wody, występujących na obszarze aglomeracji, obejmujących tereny ochrony bezpośredniej i tereny ochrony pośredniej zawierające oznaczenie aktu prawa miejscowego lub decyzje ustanawiające te strefy oraz zakazy, nakazy i ograniczenia obowiązujące na tych terenach.**

Woda na potrzeby mieszkańców pobierana jest z 3 ujęć wody:

**Ujęcie wody Grodków:**

Rozporządzeniem nr 13/2014 Dyrektora RZGW we Wrocławiu z dnia 21.07.2014 r. i Rozporządzenie nr 25/2015 Dyrektora RZGW we Wrocławiu (zmieniające) z dnia 13.08.2015 r. ustanowiono strefę ochrony bezpośredniej i pośredniej dla ujęcia.

Na terenie strefy ochrony bezpośredniej ustanowiono następujące nakazy i zakazy:

- na terenie ochrony bezpośredniej obowiązują zakazy i nakazy, o których mowa w art. 53, ust. 1 i ust. 2 ustawy z dnia 18 lipca 2001 r. - Prawo wodne,
- teren ochrony bezpośredniej należy ogrodzić, a jego granice oznaczyć zgodnie z art. 53, ust. 3 ustawy z dnia 18 lipca 2001 r. - Prawo wodne.

Na terenie strefy ochrony pośredniej ustanowiono następujące nakazy i zakazy:

- na terenie ochrony pośredniej zabronione jest użytkowanie gruntów lub wykonywanie robót oraz innych czynności powodujących zmniejszenie przydatności ujmowanej wody lub wydajności ujęcia,
- na terenie ochrony pośredniej zabrania się:
  - ❖ poboru wód z utworów czwartorzędowych i trzeciorzędowych, dla celów niezwiązanych ze zbiorowym zaopatrzeniem ludności w wodę przeznaczoną do spożycia,
  - ❖ rolniczego wykorzystania ścieków,
  - ❖ wprowadzania ścieków do wód lub do ziemi, z wyjątkiem wód opadowych i roztopowych, spełniających wymogi zgodnie z obowiązującymi przepisami,
  - ❖ lokalizowania nowych i rozbudowy istniejących zakładów przemysłowych, które mogą powodować pogorszenie jakości wód podziemnych, wskazanych w raporcie wykonanym w ramach oceny oddziaływania przedsięwzięcia na środowisko, zgodnie z obowiązującymi przepisami,
  - ❖ lokalizowania nowych ferm chowu lub hodowli zwierząt, które mogą powodować pogorszenie jakości wód podziemnych, wskazanych w raporcie wykonanym w ramach oceny oddziaływania przedsięwzięcia na środowisko,

- zgodnie z obowiązującymi przepisami,
- ❖ przechowywania i składowania odpadów promieniotwórczych,
- ❖ lokalizowania magazynów produktów ropopochodnych oraz rurociągów do ich transportu,
- ❖ lokalizowania składowisk odpadów komunalnych, niebezpiecznych, innych niż niebezpieczne i obojętne oraz obojętnych,
- ❖ lokalizowania cmentarzy oraz grzebania zwłok zwierzęcych,
- ❖ wydobywania kopalin,
- ❖ wykonywania odwodnień obiektów lub wykopów budowlanych, w eksploatowanych poziomach wodonośnych, dla których wymagane jest uzyskania pozwolenia wodnoprawnego;
- na terenie ochrony pośredniej nakazuje się:
  - ❖ objęcie stałym nadzorem geologicznym prowadzonych wierceń poszukiwawczych, rozpoznawczych oraz w celu wykorzystanie ciepła ziemi,
  - ❖ szczelnie izolować poziomy wodonośne przewiercane otworami wiertniczymi, dla ochrony jakościowej eksploatowanych wód podziemnych,
- granicę ochrony pośredniej należy oznaczyć zgodnie z art. 57 ustawy z dnia 18 lipca 2001 r. - Prawo wodne.

Ujmowana jest tutaj woda z poziomu trzeciorzędowego i czwartorzędowego. Maksymalna, godzinowa wydajność studni wynosi 184m<sup>3</sup>/h. Wydajność dobową średnią określono na 2400 m<sup>3</sup>/d. Dostarcza wodę dla miejscowości: Grodków, Tarnów Grodkowski, Nowa Wieś Mała, Gola Grodkowska, Żelazna, Osiek Grodkowski, Głębocko, Kopice, Kopice-Leśnica, Więcmierzyce, Stary Grodków (gmina Skoroszyce – sprzedaż hurtowa).

#### **Ujęcie wody Gnojna:**

Decyzją Starosty Powiatowego w Brzegu znak OŚ.6223/6/2003 z dnia 23.04.2003 r. ustanowiono strefę ochrony bezpośredniej dla ujęcia. Na terenie strefy ustanowiono następujące nakazy i zakazy:

- odprowadzenie wód opadowych w taki sposób, aby nie mogły przedostawać się do urządzeń służących do poboru wody,
- zagospodarować teren zielenią,
- ograniczyć do niezbędnego minimum potrzeb przebywania osób nie zatrudnionych stale przy urządzeniach służących do poboru wody,
- teren oznakować tablicami informacyjnymi o ujęciu wody i zakazie wstępu osób nieupoważnionych.

Ujmowana jest tutaj woda z poziomu trzeciorzędowego. Maksymalna, godzinowa wydajność studni wynosi 75 m<sup>3</sup>/h. Wydajność dobową średnią określono na 960 m<sup>3</sup>/d. Dostarcza wodę dla miejscowości: Lubcz, Wojsław, Kolnica, Młodoszowice, Bąków, Wierzbnik, Przylesie Dolne, Lipowa, Gola Grodkowska, Polana, Gałązczyce, Jeszkotle, Wierzbna, Gierów, Mikołajowa, Sulisław, Wójtowice, Jędrzejów, Starowice Dolne, Żarów.

#### **Ujęcie wody Strzegów:**

Decyzją Starosty Powiatowego w Brzegu znak OŚ.6341.24.2012.MS z dnia 19.06.2015 r. ustanowiono strefę ochrony bezpośredniej dla ujęcia. Na terenie strefy ustanowiono następujące nakazy i zakazy:

- odprowadzenie wód opadowych z terenu strefy prowadzić w sposób uniemożliwiający ich przedostawanie się do urządzeń służących do poboru wody,

- ograniczyć do niezbędnych potrzeb przebywanie osób niezatrudnionych przy obsłudze urzędzeń służących do poboru wody,
- utrzymywać na terenie strefy zieleni niskiej,
- ścieki powstające z urzędzeń sanitarnych przeznaczonych do użytku osób zatrudnionych przy urzędzeniach do poboru wody oraz ścieki z chlorowni wody należy odprowadzić w sposób uniemożliwiający ich przedostawanie się do wód podziemnych,
- na terenie strefy ochrony bezpośredniej nie użytkować gruntów do celów niezwiązanych z eksploatacją ujęcia wód,
- na ogrodzeniu zabezpieczającym teren ochrony bezpośredniej należy umieścić tablice zawierające informacje o ujęciu wody i zakresie wstępu osobom nieupoważnionym.

Ujmowana jest tutaj woda z poziomu trzeciorzędowego. Maksymalna, godzinowa wydajność studni wynosi 24 m<sup>3</sup>/h. Wydajność dobową średnią określono na 150 m<sup>3</sup>/d. Dostarcza wodę dla miejscowości: Strzegów, Kobiela, Bogdanów, Jaszów, Wojnowiczki, Radowice (gmina Pakosławice – sprzedaż hurtowa).

**8. Informacje o obszarach ochronnych zbiorników wód śródlądowych, występujących na obszarze aglomeracji, zawierające oznaczenie aktu prawa miejscowego ustanawiającego te obszary oraz zakazy, nakazy i ograniczenia obowiązujące na tych obszarach.**

Na terenie aglomeracji Grodków nie występują obszary ochronne zbiorników wód śródlądowych.

**9. Informacje o formach ochrony przyrody, występujących na obszarze aglomeracji, zawierające nazwę formy ochrony przyrody oraz wskazanie aktu prawnego uznającego określony obszar za formę ochrony przyrody.**

Na obszarze aglomeracji Grodków występują następujące formy ochrony przyrody, tj. **pomniki przyrody:**

Dąb szypułkowy - *Quercus robur* - utworzony Ogłoszeniem Wydziału Rolnictwa i Leśnictwa PWRN w Opolu z dn. 16 grudnia 1961 r. w sprawie uznania niektórych drzew za pomnik przyrody (Dz.Urz. WRN w Opolu z dnia 12 lutego 1962r. Nr 1, Poz. 16). Lokalizacja: Ul. Kasztanowa 14, Grodków.

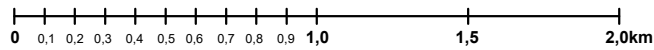
Platan klonolistny - *Platanus xacerifolia* (*Platanus xhispanica*) - utworzony Uchwałą Rady Miejskiej w Grodkowie nr V/35/03 z dn. 30 kwietnia 2003 r. w sprawie uznania za pomniki przyrody pięciu drzew (Dz.Urz.Woj. Opolskiego z dnia 12 czerwca 2003r. Nr 44, poz. 934). Lokalizacja: stary nr działki 24 PGR, nowy nr 636.

Pozostałe formy ochrony przyrody znajdują się poza aglomeracją Grodków.

Załącznik nr 2 do Uchwały nr XXII/196/20  
Rady Miejskiej w Grodkowie  
z dnia 16 grudnia 2020 r.

# AGLOMERACJA GRODKÓW

## Skala 1 : 25 000



### MAPA POGLĄDOWA

#### LEGENDA:

granice gmin

granica Aglomeracji Grodków

obszar NATURA 2000 (siedliskowa) "Opolska Dolina Nysy Kłodzkiej"

Obszar Chronionego Krajobrazu "Bory Niemodlińskie"

Rezerваты

Użytki Ekologiczne

strefa ochrony ujęcia bezpośrednia

strefa ochrony ujęcia pośrednia

pomnik przyrody

Oczyszczalnia ścieków

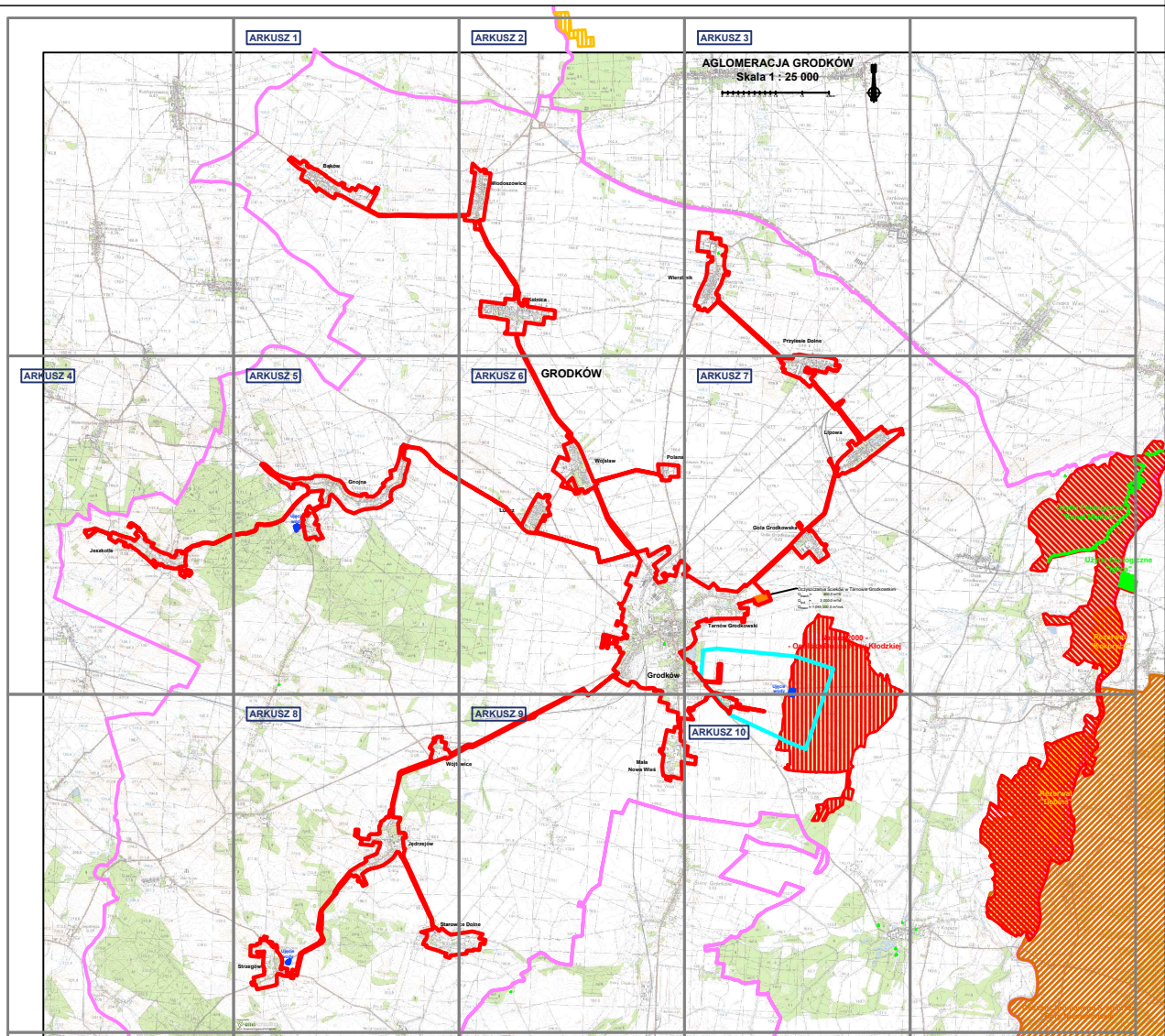
## GRODKÓW

nazwa gminy

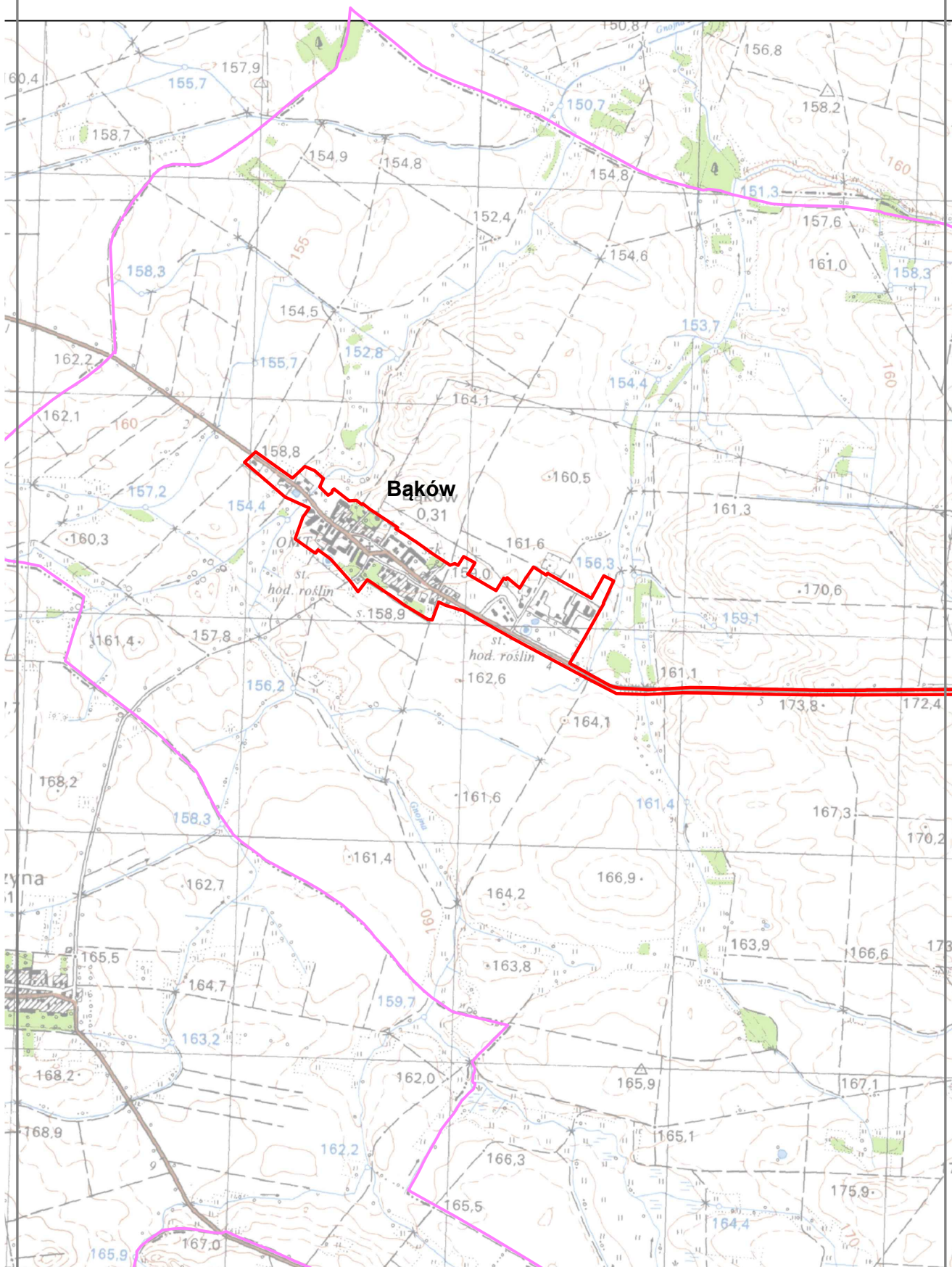
**Grodków** nazwa miejscowości

**Lubcz** nazwa przysiółka, wsi, osady

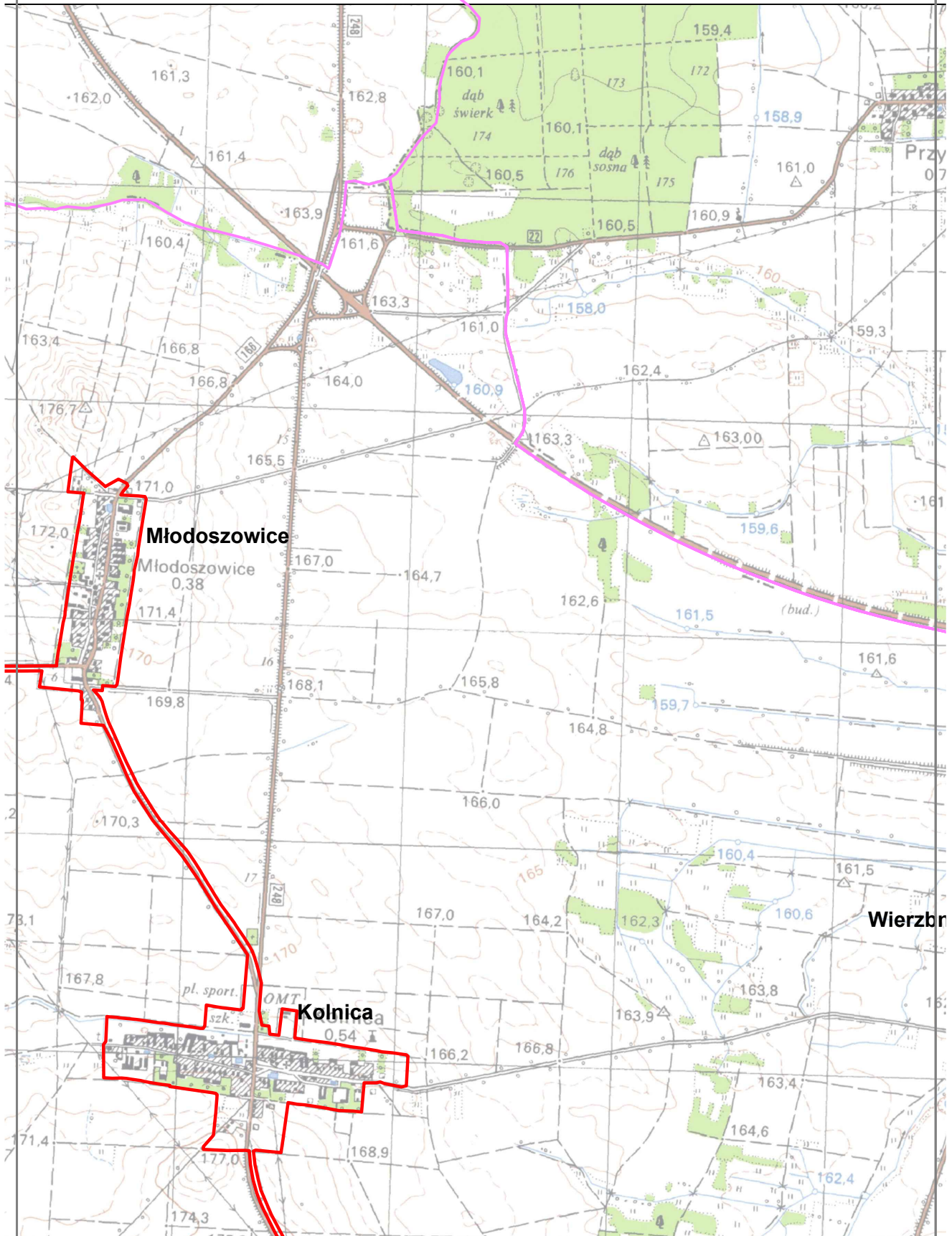
**UWAGA:** Na terenie aglomeracji Grodków nie występują obszary ochronne zbiorników wód śródlądowych



**ARKUSZ 1**

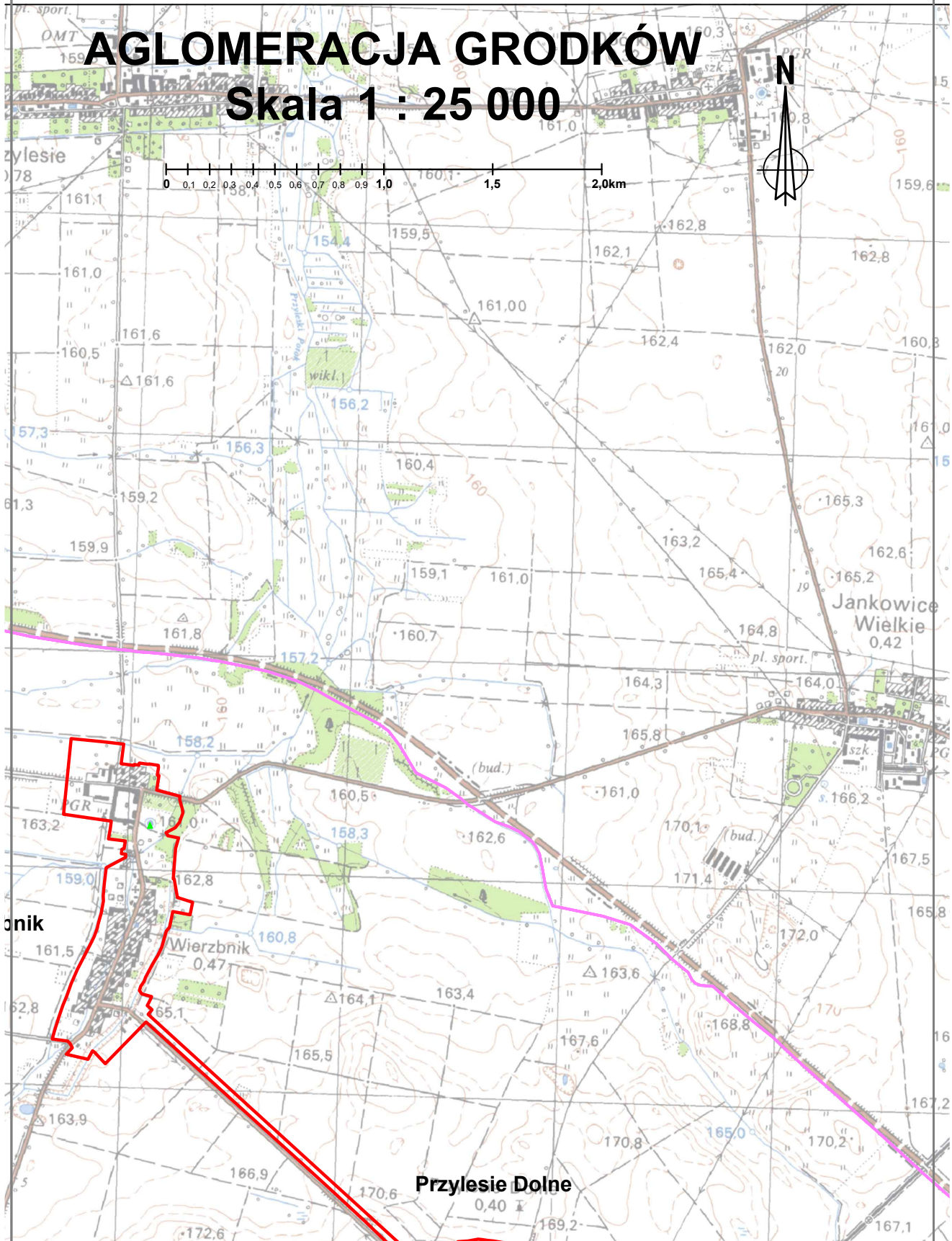


**ARKUSZ 2**



**ARKUSZ 3**

**AGLOMERACJA GRODKÓW**  
**Skala 1 : 25 000**





**ARKUSZ 4**

