



DZIENNIK URZĘDOWY

WOJEWÓDZTWA OPOLSKIEGO

Opole, dnia 23 października 2019 r.

Poz. 3279

SPRAWOZDANIE NR 1/2019 BURMISTRZA GMINY PACZKÓW

z dnia 29 marca 2019 r.

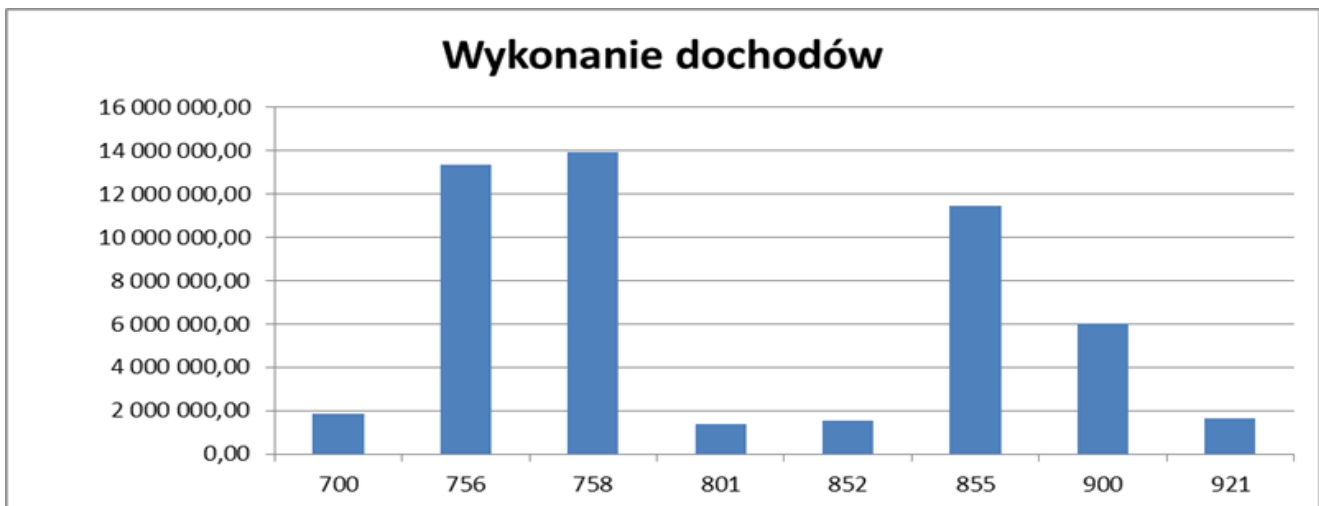
z wykonania budżetu Gminy Paczków za 2018 r.

Na podstawie art. 267 ust. 1 pkt 1 ustawy o finansach publicznych z dnia 27 sierpnia 2009 r. (t.j. Dz. U. z 2019 r. poz. 869, zm. Dz. U. z 2018 r. poz. 224) w związku z art. 13 pkt 7 ustawy z dnia 20 lipca 2000 r. o ogłaszaniu aktów normatywnych i niektórych innych aktów prawnych (t.j. Dz. U. z 2019 r. poz. 1461). Budżet gminy Paczków na rok 2018 został uchwalony w dniu 28 grudnia 2017 r. Dochody budżetu zaplanowano w kwocie 55 043 397,00 zł, natomiast wydatki: 66 737 111,00 zł. W trakcie roku budżetowego wprowadzono nowe zadania oraz urealniono budżet Gminy. Rada Miejska podjęła jedenaście uchwał, natomiast Burmistrz Gminy Paczków wydał osiemdziesiąt sześć zarządzeń. W 2018 roku budżet gminy Paczków zamknął się deficytem w wysokości 6 669 670,07 zł. Należy wskazać, że planowany deficyt był znacznie wyższy i wynosił 10 674 417,00 zł. Realizację dochodów i wydatków budżetu gminy Paczków przedstawia poniższa tabela.

Lp.	Wyszczególnienie	Plan	Wykonanie	% wyk. (kol. 4/3)
1	2	3	4	5
I	Dochody	57 053 028,26	52 947 354,17	92,80%
1	* dochody bieżące	45 838 120,48	46 318 989,82	101,05%
2	* dochody majątkowe	11 214 907,78	6 628 364,35	59,10%
II	Wydatki	67 727 445,26	59 617 024,24	88,02%
1	* wydatki bieżące	45 826 332,26	44 361 020,08	96,80%
2	* wydatki majątkowe	21 901 113,00	15 256 004,16	69,66%
III	Nadwyżka/deficyt (I-II)	- 10 674 417,00	- 6 669 670,07	62,48%

DOCHODY

Największe dochody budżetowe uzyskano w Dziale: 758 – Różne rozliczenia, w którym klasyfikuje się m.in. subwencję ogólną. Wpływy tego działu wyniosły 26,33% wszystkich dochodów budżetu Gminy w 2018 r. Tylko w czterech działach klasyfikacji budżetowej wykonanie dochodów było wyższe od 1 mln zł. Poniższa tabela przedstawia wykonanie dochodów wg ważniejszych działów klasyfikacji budżetowej tj. pow. 1 mln zł.



700 – Gospodarka mieszkaniowa – Dochody z użytkowania wieczystego wyniosły 98 377,90 zł. Z najmu i dzierżawy składników majątkowych uzyskano dochody w wysokości 1 390 881,28 zł. Wpływy z tytułu przekształcenia prawa użytkowania wieczystego przysługującego osobom fizycznym w prawo własności wyniosły 3 115,20 zł. Odsetki umowne z operacji w zakresie gospodarki nieruchomościami wyniosły 4 562,12 zł. Pozostałe dochody wyniosły kwotę 1 785,48 zł. Natomiast plan wpływów ze sprzedaży nieruchomości został zrealizowany w kwocie 353 371,00 zł.

756 – Dochody od osób prawnych, od osób fizycznych i od innych jednostek nieposiadających osobowości prawnej oraz wydatki związane z ich poborem – Wpływy ze zryczałtowanego podatku dochodowego oraz wpływy z karty podatkowej wyniosły 4 597,30 zł. W podatku od nieruchomości uzyskano dochody w kwocie 4 586 641,67 zł, natomiast zaległości wyniosły 4 139 420,49 zł. Wpływy z podatku rolnego i leśnego wyniosły 993 281,30 zł. Plan dochodów z tytułu podatku od środków transportowych zrealizowano w wysokości 93 857,75 zł. Dochody tytułu podatku od spadków i darowizn wyniosły 20 519,05 zł. Z opłaty targowej uzyskano wpływy w wysokości 47 289,20 zł. W podatku od czynności cywilnoprawnych uzyskano dochody w kwocie 365 918,66 zł. Rekompensaty utraconych dochodów w podatkach i opłatach lokalnych wyniosły 1 339,00 zł. Wpływy z opłaty skarbowej stanowiły kwotę 41 372,50 zł. Plan dochodów z tytułu opłaty eksploatacyjnej został wykonany w kwocie 42 546,60 zł. Pozostałe wpływy z opłat to: zajęcie pasa drogowego – 39 704,64 zł, opłaty parkingowe – 380,00 zł, renta planistyczna – 700,00 zł, opłata adiacencka – 85,25 zł. Dochody z tytułu udziałów w podatkach stanowiących dochody budżetu państwa wyniosły ogółem 7 065 058,59 zł, w tym: w podatku dochodowym od osób fizycznych – 6 890 135,00 zł oraz w podatku dochodowym od osób prawnych – 174 923,59 zł. Wpływy z tytułu kosztów upomnień i innych wyniosły 10 358,51 zł. Odsetki stanowiły wpływy 31 203,65 zł. Skutki obniżenia górnych stawek podatków tj. nie stosowanie w Gminie maksymalnych, ustawowych stawek podatkowych stanowią kwotę 928 849,54 zł. Skutki udzielonych ulg i zwolnień na podstawie uchwał Rady Miejskiej wynoszą 705 934,62 zł. Natomiast skutki decyzji wydanych przez Burmistrza Gminy Paczków w zakresie umorzeń wyniosły 34 456,58 zł, natomiast odroczeń i rozłożenia na raty podatków – 17 568,00 zł.

758 – Różne rozliczenia – Odsetki od środków na rachunkach bankowych wyniosły 9 442,04 zł. Otrzymano subwencję oświatową w kwocie 8 651 027,00 zł, subwencję wyrównawczą – 4 857 023,00 zł, subwencję równoważącą – 108 935,00 zł oraz środki na uzupełnienie dochodów gmin – 220 887,00 zł. Dotacja celowa stanowiąca refundację wydatków poniesionych w ramach funduszy sołeckich w 2017 r. wyniosła 68 972,85 zł. Wpływy z różnych dochodów stanowiły niewykonane wydatki niewygasające za 2017 r. w kwocie 13 347,52 zł. Otrzymano dotację na projekt pn. „Rewitalizacja miasta Paczków” w kwocie 10 870,60 zł.

801– Oświata i wychowanie – Dochody z najmu i dzierżawy wyniosły 24 266,17 zł. Świadczone usługi, z których uzyskano 444 839,93 zł, w tym w przedszkolach: czesne – 50 338,00 zł i wpływy za wyżywienie – 161 253,75 zł. Otrzymano dotacje na zadania oświatowe z budżetu Państwa w wysokości 561 667,29 zł. Wpływy od innych gmin za dzieci, które uczęszczają do przedszkoli prowadzonych przez gminę Paczków stanowiły dochody w wysokości 135 933,52 zł. Odsetki od środków zgromadzonych na rachunkach bankowych wyniosły 1 183,29 zł. Darowizny wyniosły 5 049,00 zł. Wpływy ze zwrotów niewykorzystanych dotacji oraz płatności wyniosły 73 917,73 zł. Wpływy z różnych dochodów stanowiły kwotę 12 834,36 zł. Na projekty „Szkoły marzeń w Gminie Paczków” oraz „Gimnazjum marzeń w Gminie Paczków” otrzymano dotacje z budżetu UE w wysokości 145 000,00 zł. Inne dochody wyniosły 168,00 zł.

852 – Opieka społeczna – Dochody z tytułu opłat za pobyt w domach pomocy społecznej wyniosły 3 554,55 zł. Odpłatność za usługi opiekuńcze stanowiła dochód w wysokości 49 341,42 zł. Inne usługi wyniosły 4 057,00 zł. Dotacje celowe z budżetu Państwa na realizację zadań zleconych wyniosły 151 967,07 zł oraz na realizację własnych zadań bieżących – 1 133 532,86 zł. Wpływy z rozliczeń/zwrotów z lat ubiegłych wyniosły 2 401,91 zł. Odsetki oraz pozostałe dochody wyniosły 999,09 zł. Darowizna stanowiła dochód w kwocie 2 155,70 zł. Otrzymano środki z budżetu UE na realizację projektów pn. „Blżej rodziny i dziecka” i pn. „Nie Sami Dzielni” w wysokości 172 765,07 zł. Wkład krajowy na realizację rzeczonych projektów z budżetu Państwa wyniósł 22 175,92 zł. Inne dochody budżetowe stanowiły kwotę 569,48 zł.

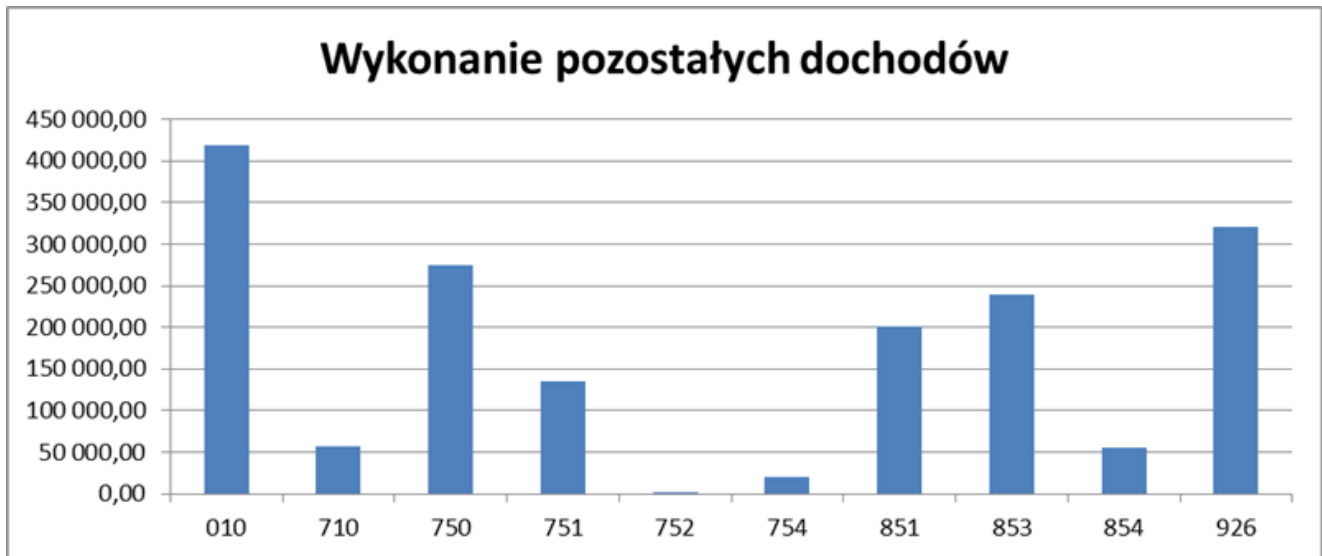
855 – Rodzina – Dotacje celowe z budżetu Państwa na realizację zadań zleconych w kwocie 11 309 735,87 zł oraz na realizację własnych zadań bieżących w kwocie 35 666,00 zł. Dochody jednostek samorządu terytorialnego związane z realizacją zadań z zakresu administracji rządowej oraz innych zadań zleconych ustawami wyniosły 50 231,82 zł. Wpływy z usług stanowiły dochód 32 140,00 zł. Wpływy ze zwrotów dotacji oraz płatności wykorzystanych niezgodnie z przeznaczeniem lub wykorzystanych z naruszeniem procedur, o których mowa w art. 184 ustawy, pobranych nienależnie lub w nadmiernej wysokości wyniosły 24 541,64 zł. Wpływy z odsetek od dotacji oraz płatności: wykorzystanych niezgodnie z przeznaczeniem lub wykorzystanych z naruszeniem procedur, o których mowa w art. 184 ustawy, pobranych nienależnie lub w nadmiernej wysokości wyniosły 1 002,76 zł. Otrzymano środki z Funduszu Pracy w kwocie 8 363,00 zł. Inne pozostałe dochody wyniosły 94,19 zł.

900 – Gospodarka komunalna i ochrona środowiska – Do ważniejszych dochodów tego działu należy zaliczyć:

- wpływy z tytułu kar i odszkodowań wynikających z zawartych umów w wysokości 36 531,00 zł,
- nadwyżkę środków obrotowych ZWiK w wysokości 48 103,49 zł,
- dotację z budżetu UE na realizację projektu pn. „Uporządkowanie gospodarki ściekowej na terenie aglomeracji Paczków” w kwocie 2 625 035,09 zł,
- wpływy z opłat za gospodarowanie odpadami w kwocie 1 256 979,47 zł, koszty upomnień – 7 750,14 zł oraz odsetki z tytułu nieterminowej płatności 2 394,24 zł,
- dotację otrzymaną z WFOŚiGW w Opolu na realizację zadań bieżących jednostek sektora finansów publicznych w wysokości 5 256,47 zł na usuwanie azbestu,
- dotację z budżetu UE na realizację projektu pn. „Budowa Punktu Selektywnej Zbiórki Odpadów Komunalnych (PSZOK) w Paczkowie” w kwocie 14 215,40 zł,
- dotację z budżetu UE na realizację projektu pn. „Wdrażanie strategii niskoemisyjnej w Subregionie Południowym na terenie Gminy Grodków i Gminy Paczków „ w kwocie 1 796 676,52 zł,
- dotację otrzymaną z WFOŚiGW w Opolu na realizację zadań majątkowych w wysokości 40 000,00 zł na wymianę pieca c.o.,
- dotację z budżetu UE na realizację projektu pn. „Ochrona różnorodności biologicznej w Paczkowie poprzez zagospodarowanie stawu przy ul. Klonowej” w kwocie 107 653,32 zł,
- zwrot dofinansowania ze schroniska dla zwierząt w Konradowej w kwocie 2 632,38 zł,
- środki uzyskane z rozliczeń ze sprzedawcami energii elektrycznej w wysokości 27 751,31 zł,
- wpływy z opłat i kar za korzystanie ze środowiska w wysokości 39 507,15 zł,
- opłatę produktową w kwocie 606,07 zł,
- wpływy ze sprzedaży drewna w kwocie 5 609,90 zł,
- dotację z budżetu państwa na realizację projektu pn. „Rewitalizacja miasta Paczków” w kwocie 1 672,40 zł.

921 – Kultura i ochrona dziedzictwa narodowego – Dotacja otrzymana od Powiatu Nyskiego wyniosła 58 952,49 zł, w tym: „Dom Plastyka” – 50 000,00 zł oraz „Odnowa wsi” – 8 952,49 zł. Otrzymano dotację z budżetu UE na realizację projektu pn. „Ścieżka informacyjna: Śladami św. Jana Nepomucena po paczkowsko-javornickim pograniczu” w kwocie 59 880,38 zł. Samorząd Województwa Opolskiego przekazał dotacje w kwocie 137 406,60 zł z przeznaczeniem na organizację Dożynek Wojewódzkich oraz na projekt pn. „Pasje łączą pokolenia”. Otrzymano dotację z budżetu UE na realizację projektu pn. „Paczków i Javornik. Dwa miasta, jedna historia” w kwocie 1 401 270,00 zł. Pozostałe dochody wynoszą 1 365,89 zł.

Wykonanie pozostałych dochodów budżetu Gminy Paczków w 2018 r. wg działów klasyfikacji budżetowej przedstawia poniższy wykres.



W pozostałych 11 działach klasyfikacyjnych dochody wyniosły 1 722 442,88 zł, z tego:

- dotacje na zadania majątkowe – 159 111,56 zł,
- dotacje na zadania bieżące – 1 115 678,50 zł,
- opłaty za zezwolenia na sprzedaż napojów alkoholowych – 199 014,51 zł,
- dochody z udostępniania i korzystania z obiektów sportowych – 118 218,65 zł,
- opłaty pobierane na cmentarzu – 44 035,11 zł.

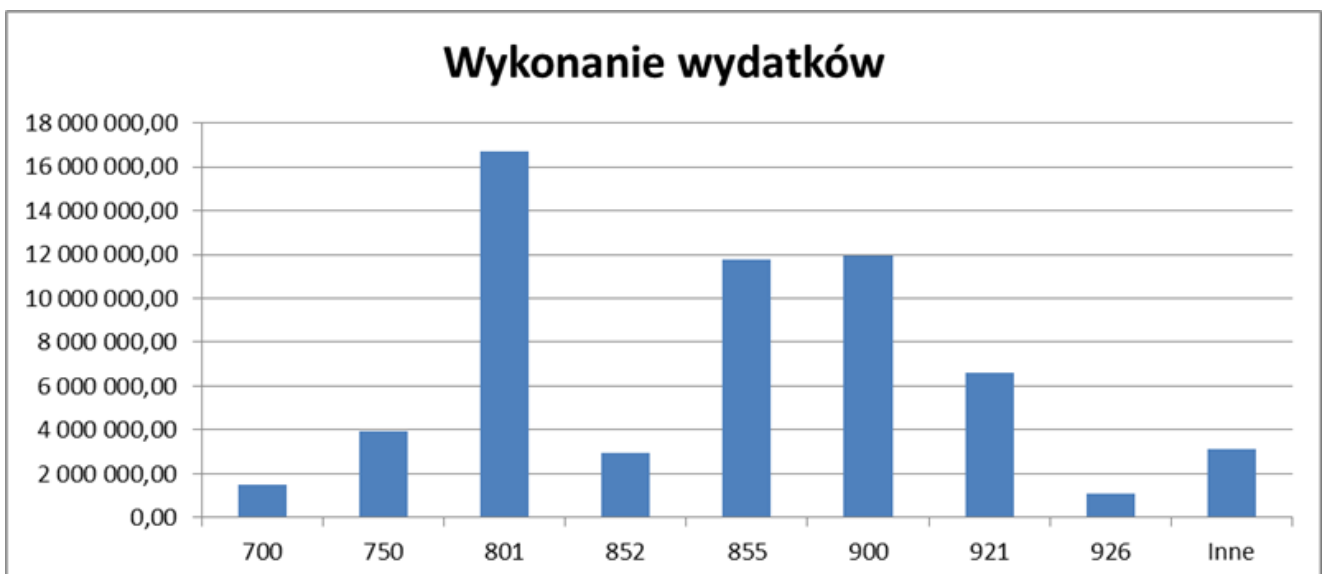
Wykonanie dochodów budżetowych w szczególowości do uchwały budżetowej przedstawiają załączniki nr 1, nr 4, nr 5 i nr 11 do niniejszego sprawozdania.

WYDATKI

Na dzień 31 grudnia 2018 roku wydatki wykonano w kwocie 59 617 024,24 zł, z tego:

- wydatki majątkowe 15 256 004,16 zł
- wydatki bieżące 44 361 020,08 zł, w tym: – wynagrodzenia i pochodne 18 185 955,73 zł
- dotacje 3 370 129,28 zł
- wydatki na obsługę długu 233 272,65 zł

Wykonanie ważniejszych wydatków wg działów klasyfikacji budżetowej przedstawia poniższy wykres.



Dział 700 – Gospodarka mieszkaniowa – Diety członków Społecznej Komisji Mieszkaniowej wyniosły 2 720,00 zł. Kwota 20 679,20 zł stanowiła wydatki z tytułu energii elektrycznej zużytej w częściach wspólnych oraz w pomieszczeniach przynależnych budynków. Do najbardziej znaczących wydatków tego działu należy zaliczyć zakup usług remontowych w wysokości 615 984,56 zł. W ramach poniesionych wydatków dokonano: remontów w mieszkaniach komunalnych na kwotę 177 547,47 zł oraz wpłat na fundusze remontowe wspólnot mieszkaniowych - 438 437,09 zł. Na ogłoszenia, wyceny lokali, wypisy i wyrisy w wydatkowano 22 344,54 zł. Inne usługi; w szczególności dzierżawa pojemników na odpady komunalne, przeglądy budowlane, konserwacje i ogrzewanie budynków stanowiły wydatek w kwocie 72 022,52 zł. Kwotę 4 928,00 zł wydatkowano na ubezpieczenie budynków komunalnych. Za umieszczenie urządzeń w pasie drogowym i użytkowanie wieczyste gruntów zapłacono 5 516,72 zł. Wydatki z tytułu zarządzania lokalami komunalnymi wyniosły 198 657,90 zł oraz we wspólnotach 407 428,89 zł. Opłata z tytułu gospodarki odpadami za nieruchomości gminne stanowiła wydatek 61 492,00 zł. Wypłacono odszkodowanie dla osoby fizycznej w kwocie 3 945,42 zł. Za kwotę 50 000,00 zł objęto udziały w spółce ZUKiM Sp. z o.o. w Paczkowie. Nabyto działki oraz prawo użytkowania wieczystego za kwotę ogółem 3 588,52 zł.

Dział 750 – Administracja publiczna – Wydatki administracji zleconej to kwota 173 511,00 zł. Do Starostwa Powiatowego w Nysie przekazano dotację w kwocie 7 000,00 zł z przeznaczeniem na dofinansowanie Wydziału Komunikacji. Na Radę Miejską wydatkowano 125 620,24 zł, w tym: 106 653,35 zł to diety radnych. Na Urząd Miejski poniesiono wydatki w wysokości 3 382 476,84 zł. Do ważniejszych wydatków w rozdziale 75023 – Urzędy Gmin należy zaliczyć:

- wynagrodzenia i pochodne 2 768 992,10 zł,
- zakup materiałów i wyposażenia 78 904,92 zł, w tym:
- artykuły biurowe 12 449,77 zł,
- środki czystości 10 438,93 zł,
- tonery 11 247,12 zł,
- wyposażenie 24 409,84 zł,
- zakup energii 89 547,74 zł,
- zakup usług pozostałych 182 332,90 zł, w tym:
- serwis i licencje 48 642,55 zł,
- wysyłanie korespondencji 77 307,50 zł,
- obsługa prawna i zastępstwo procesowe 33 087,64 zł,
- odpis na ZFŚS 75 854,00 zł.

Wydatki na promocję Gminy wyniosły 114 873,12 zł, w tym:

- umowy zlecenia oraz o dzieło 7 688,00 zł,
- nagrody, trofea, itp. 5 420,28 zł,
- zakup materiałów i wyposażenia 4 688,82 zł,
- zakup energii „Dom Kata” 5 170,89 zł,
- zakup usług pozostałych 59 386,12 zł, w tym:
- wydanie publikacji promocyjnych 30 923,45 zł,
- usługi gastronomiczne i catering 8 865,60 zł,
- audycje i emisje 9 569,01 zł,
- składki i opłaty 32 205,65 zł.

Sołtysom wypłacono diety w kwocie 63 600,00 zł. Radom Sołeckim oddano do dyspozycji kwotę 53 505,00 zł, którą wykorzystwały 96,70% tj. 51 717,77 zł.

Szczegółowe wykonanie środków przez Rady Sołeckie przedstawia załącznik nr 8 do niniejszej informacji.

Dział 801 – Oświata i wychowanie – Wydatki w tym dziale wyniosły 16 684 238,56 zł, tj. 27,98% wszystkich wykonanych wydatków budżetu Gminy. Wydatki szkół prowadzonych przez Gminę przedstawia poniższa tabela.

Lp.	Wyszczególnienie	Plan	Wykonanie	% wyk (kol. 4/3)
1	2	3	4	5
1	PSP Nr 2 w Paczkowie	2 951 930,65 zł	2 907 922,97 zł	98,51%
2	PSP Nr 3 w Paczkowie	6 067 410,34 zł	5 965 510,16 zł	98,32%
3	ZSP w Kamienicy	1 385 897,55 zł	1 347 408,72 zł	97,22%
4	ZSP w Trzeboszowicach	2 049 774,45 zł	2 018 338,43 zł	98,47%
6	Zespół Szkół Gimnazjalnych w Paczkowie	228 584,00 zł	222 989,06 zł	97,55%
Razem		12 683 596,99 zł	12 462 169,34 zł	98,25%

Szkoły podstawowe prowadzone przez stowarzyszenia otrzymały dotacje na zadania oświatowe w wysokości 558 381,00 zł oraz na „Wyprawkę szkolną” – 3 054,15 zł. Przedszkola jednodziałowe prowadzone przez stowarzyszenia otrzymały dotacje ogółem w kwocie 1 000 617,13 zł. Wydatki poszczególnych jednostek przedszkolnych zawiera poniższa tabela.

Lp.	Wyszczególnienie	Plan	Wykonanie	% wyk (kol.4/3)
1	2	3	4	5
1	PP Nr 1 w Paczkowie	651 134,00 zł	639 090,10 zł	98,15%
2	PP Nr 2 w Paczkowie	979 643,00 zł	965 895,22 zł	98,60%
3	PP Nr 3 w Paczkowie	719 259,00 zł	702 609,00 zł	97,69%
Razem		2 350 036,00 zł	2 307 594,32 zł	98,19%

Wydatki na kształcenie i doskonalenie nauczycieli zostały ujęte powyżej w kwotach zbiorczych wydatków dla poszczególnych jednostek. Z tytułu uczęszczania dzieci zamieszkałych na terenie Gminy do przedszkoli prowadzonych przez inne gminy zapłacono 52 881,51 zł.

Dowożenie uczniów do szkół kosztowało Gminę 217 685,62 zł; w szczególności:

- usługa transportowa, zwroty za bilety, utrzymanie samochodu 182 166,47 zł,
- opieka podczas dowozu 13 011,88 zł,
- zakup paliwa i innych materiałów eksploatacyjnych 17 092,27 zł,
- ubezpieczenie samochodu 4 665,00 zł. Na stypendia naukowe wypłacono kwotę 15 440,00 zł. Organizacja pobytu uczniów Polskiego Gimnazjum z Ejszyszek stanowiło wydatek 23 714,49 zł.

Dział 852 – Pomoc społeczna – Na pomoc społeczną wydatkowano kwotę 2 966 831,34 zł, w tym:

- utrzymanie podopiecznych w domach pomocy społecznej 397 427,50 zł,
- przeciwdziałanie przemocy w rodzinie 2 459,22 zł,
- składki ubezpieczenia zdrowotnego za podopiecznych 76 060,89 zł,
- zasiłki i pomoc w naturze oraz wydatki na opłacanie składek ubezpieczenia emerytalnego i rentowego z ubezpieczenia społecznego 380 695,12 zł,
- dodatki mieszkaniowe i energetyczne 82 112,90 zł,
- zasiłki stałe 343 220,05 zł,
- utrzymanie OPS 856 384,84 zł, w tym:
 - wynagrodzenia i pochodne 742 622,60 zł,
 - PFRON 11 593,00 zł,
 - zakup materiałów i wyposażenia 28 675,82 zł,
 - zakup energii, gazu i wody 11 839,86 zł,
 - zakup usług pozostałych 17 064,58 zł,

- odpis na ZFŚS 18 027,00 zł.
- usługi opiekuńcze i specjalistyczne usługi opiekuńcze 336 829,75 zł, w tym:
- wynagrodzenia i pochodne 224 446,68 zł,
- podróże służbowe 2 680,91 zł,
- odpis na ZFŚS 5 833,00 zł.
- centrum integracji społecznej 30 000,00 zł,
- program dożywiania 251 054,00 zł,
- Klub Integracji Społecznej 21 551,13 zł. Ponadto realizowano dwa projekty pn. „Blżej rodziny i dziecka – wsparcie rodzin przeżywających problemy opiekuńczo-wychowawcze oraz wsparcie pieczy zastępcze” oraz pn. „Nie-Sami-Dzielni” z udziałem środków z budżetu Unii Europejskiej, na które wydatkowano ogółem 190 035,94 zł.

Dział 855 – Rodzina – Na wypłatę świadczeń wychowawczych wydatkowano kwotę 6 674 792,02 zł, w tym wydatki na obsługę zadania 111 160,63 zł. Świadczenia rodzinne, świadczenia z funduszu alimentacyjnego oraz składki ubezpieczenia społecznego stanowiły wydatki w kwocie 4 272 076,87 zł, w tym z dotacji celowej 4 257 847,72 zł. Wydatki związane z obsługą zadań rozdziału 85502 wyniosły 119 346,94 zł. Na „Kartę dużej rodziny” wydatkowano 152,57 zł. W ramach programu „Dobry start” wypłacono świadczenia na kwotę 376 600,00 zł. Wydatki na obsługę tego programu wyniosły 12 530,00 zł. Utrzymanie Placówki Wsparcia Dziennego w Paczkowie wydatkowano 48 824,89 zł, w tym: wynagrodzenia i pochodne – 37 876,01 zł. W celu realizacji zadań dotyczących wsparcia rodziny wydatkowano 72 042,76 zł. Na funkcjonowanie Żłobka w Paczkowie wydatkowano 184 289,88 zł. Utrzymanie podopiecznych w rodzinach zastępczych stanowiło wydatek w kwocie 49 394,07 zł. Natomiast odpłatność za umieszczenie dzieci i młodzieży w placówkach opiekuńczo-wychowawczych wyniosła 70 378,57 zł. Zakupiono wyprawki i zorganizowano uroczystość dla nowonarodzonych mieszkańców Gminy w kwocie 6 481,37 zł.

Dział 900 – Gospodarka komunalna i ochrona środowiska – Konserwacja i obsługa separatorów kanalizacji deszczowej stanowiło wydatek 12 767,99 zł. Wydatki bieżące związane z odbiorem i utylizacją odpadów wyniosły 1 519 341,69 zł, w tym:

- utylizacja azbestu 6 184,08 zł,
- utrzymanie PSZOK 89 500,00 zł,
- zakup worków i fotopułapek 21 040,84 zł,
- odbiór odpadów 1 390 030,67 zł,
- akcja informacyjna 7 465,45 zł. Wydatki w rozdziale „Oczyszczanie miasta” wyniosły 176 132,17 zł; w szczególności:
- oczyszczanie ulic 129 744,24 zł,
- akcja zimowa 38 739,93 zł,
- czyszczenie kanalizacji burzowej 7 000,00 zł. Na utrzymanie zieleni miejskiej wydano 95 998,43 zł. Dofinansowano wymianę przestarzałych źródeł spalania paliw na niskoemisyjne kwotą 29 415,00 zł. Wkład Gminy w kosztach utrzymania Schroniska dla Bezdomnych Zwierząt w Konradowej wyniósł 24 449,52 zł. Wydatki bieżące na oświetlenie ulic wyniosły 635 794,36 zł, w tym: energia – 450 463,43 zł oraz konserwacja urządzeń oświetleniowych – 165 868,30 zł. Budowa dodatkowych punktów oświetleniowych stanowiła wydatek 3 321,00 zł. Przekazano dotację Towarzystwu Opieki nad Zwierzętami w wysokości 2 000,00 zł. Opieka weterynaryjna nad bezdomnymi zwierzętami stanowiła wydatek w kwocie 10 692,00 zł, natomiast zakup karmy dla kotów i zestawów higienicznych Animals – 1 357,75 zł. Za energię elektryczną zużytą na placach rekreacyjnych zapłacono 10 928,00 zł. Wykonano „Program Ochrony Środowiska” z kwotą 2 500,00 zł. Z tytułu odprowadzania zanieczyszczeń do środowiska zapłacono opłatę w wysokości 3 646,00 zł. Za kwotę 200 000,00 zł objęto udziały w spółce ZUK Sp. z o.o. w Paczkowie. Pozostałe wydatki tego działu dotyczą przede wszystkim Funduszy Sołeckich.

Dział 921 – Kultura i ochrona dziedzictwa narodowego – Wydatkami tego działu są przede wszystkim dotacje dla instytucji kultury:

- Ośrodek Kultury 1 068 842,00 zł, w tym: 50 000,00 zł na Dom Plastyka
- Biblioteka 386 300,00 zł Stowarzyszeniom przekazano dotacje na zadania w zakresie kultury w wysokości 47 500,00 zł; z tego:
 - Stowarzyszenie GENERACJA 11 000,00 zł,
 - Towarzystwo Polsko-Francuskie 7 000,00 zł,
 - Polski Związek Emerytów i Rencistów 3 000,00 zł,
 - Stowarzyszenie WIEŹ 5 500,00 zł,
 - Stowarzyszenie PEGAZ 9 500,00 zł,
 - Stowarzyszenie Miłośników Folkloru 7 000,00 zł,
- Stowarzyszenie ALTERNA 4 500,00 zł. Na Odnowę wsi wydatkowano 17 904,98 zł. Zakup wyposażenia WDK Trzeboszowice stanowił wydatek w kwocie 49 037,95 zł Na ochronę zabytków i opiekę nad zabytkami wydatkowano 60 573,86 zł, w tym wydatki niewygasające – 54 302,04 zł oraz utrzymanie wieży widokowej – 5 000,00 zł. Na projekt Urzędu Marszałkowskiego Województwa Opolskiego pn. „Pasje łączą pokolenia” wydatkowano 65 207,40 zł. Na organizację Dożynek Wojewódzkich wydatkowano 97 063,63 zł. Wydatki z tytułu zakupu energii elektrycznej zużytej na oświetlenie architektoniczne i imprezy plenerowe wyniosły 10 448,71 zł. Wykonano remont pomnika „Orła Białego” za kwotę 25 000,00 zł. Zrealizowano projekt „Dotknij historii Paczkowa” i oklejono skrzynki energetyczne za kwotę 9 692,40 zł. W dziale tym ujęto również wydatki na Fundusz Sołecki.

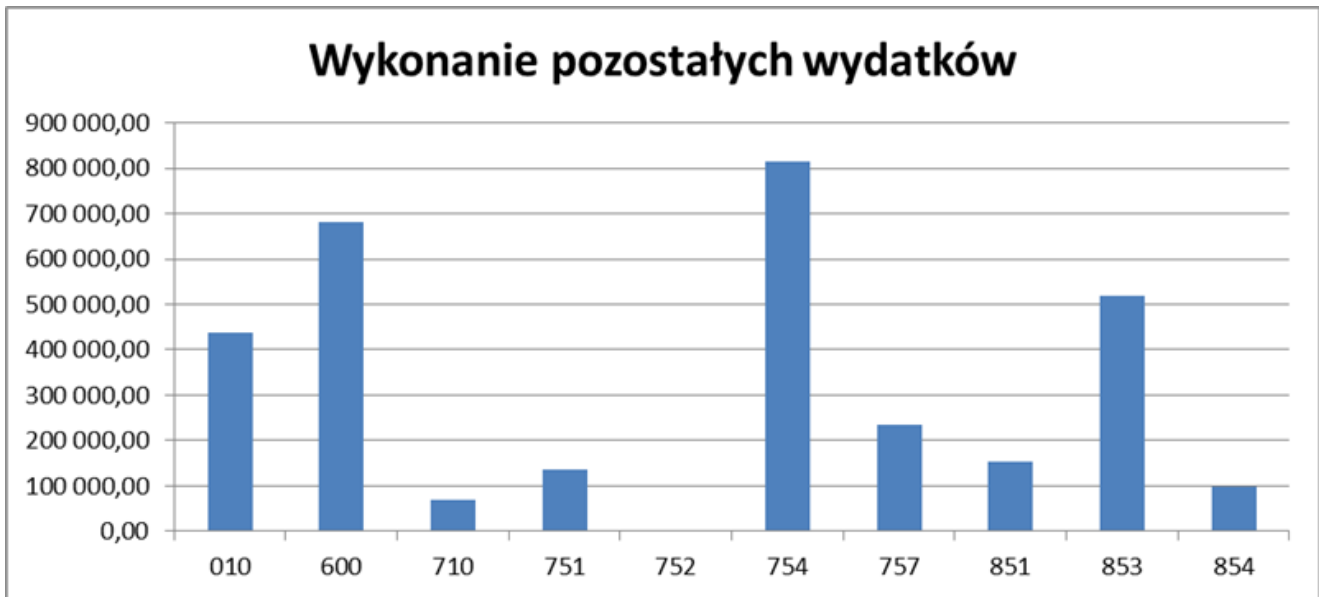
Dział 926 – Kultura fizyczna – Ważniejsze wydatki bieżące tego działu stanowiły dotacje dla stowarzyszeń w kwocie 229 000,00 zł, w tym dla:

- KS SPARTA Paczków 120 000,00 zł,
- LZS Dziewiętlice 24 000,00 zł,
- LZS Kamienica 17 000,00 zł,
- LZS Ujeździec 17 000,00 zł,
- LZS Trzeboszowice 22 000,00 zł,
- LZS Gościce 17 000,00 zł,
- Klub Karate 12 000,00 zł, Wydatki GCSiR w Paczkowie wyniosły 768 295,86 zł, w tym:
 - wynagrodzenia i pochodne 467 199,87 zł,
 - zakup materiałów i wyposażenia 45 039,52 zł,
 - zakup energii 105 258,41 zł,
 - remonty 47 382,61 zł,
 - zakup usług pozostałych 33 542,20 zł,
 - podatek od nieruchomości 42 617,00 zł.

Wydatki w pozostałych działach klasyfikacji budżetowej wyniosły 3 143 619,23 zł, w tym:

- wydatki na zadania zlecone 561 110,92 zł,
- obsługa długu 233 272,65 zł,
- utrzymanie Straży Miejskiej 281 416,08 zł,
- utrzymanie OSP 526 481,93 zł,
- prace społecznie użyteczne i roboty publiczne 345 200,11 zł.

Wykonanie wydatków nieprzekraczających 1 000 000,00 zł wg działów klasyfikacji budżetowej przedstawia poniższy wykres.



Uwaga: Na wykresie pominięto działy klasyfikacji budżetowej, w których wykonanie wynosi 0,00 zł. Wykonanie wydatków przedstawiają następujące załączniki do niniejszego sprawozdania: nr 2, nr 4, nr 6, nr 7, nr 8, nr 9, nr 11 i nr 13. Szczegółowe wykonanie wydatków majątkowych przedstawia załącznik nr 10.

PRZYCHODY I ROZCHODY

Przychody budżetu Gminy stanowiły:

- wolne środki w wysokości 2 531 777,26 zł,
- pożyczka z WFOŚiGW na termomodernizację budynku Publicznej Szkoły Podstawowej nr 3 w Paczkowie w kwocie 918 100,00 zł,
- pożyczka z NFOŚiGW stanowiąca dofinansowanie przedsięwzięcia współfinansowanego ze środków Programu Operacyjnego Infrastruktura i Środowiska 2014-2020 na uzupełnienie wkładu własnego w wysokości 1 130 901,96 zł,
- kredyt BS „Bank Rolników” w Opolu w kwocie 4 672 134,74 zł,
- kredyt BS w Otmuchowie w kwocie 623 900,00 zł,
- kredyt GBS w Strzelinie w wysokości 2 000 000,00 zł. Dokonano spłaty zobowiązań finansowych na kwotę 2 470 343,05 zł, z tego:
- kredyt SGB Bank SA Poznań w kwocie 750 000,00 zł,
- kredyt SGB Bank SA Poznań w wysokości 647 222,16 zł,
- pożyczka z WFOŚiGW na termomodernizację budynku Publicznej Szkoły Podstawowej nr 3 w Paczkowie w kwocie 918 100,00 zł,
- pożyczka z NFOŚiGW stanowiąca dofinansowanie przedsięwzięcia współfinansowanego ze środków Programu Operacyjnego Infrastruktura i Środowiska 2014-2020 na uzupełnienie wkładu własnego w wysokości 26 703,89 zł. Wykonanie przychodów i rozchodów budżetu w 2018 r. przedstawia załącznik nr 3 do niniejszego sprawozdania. Kwota zobowiązań z tytułu kredytów, pożyczek i obligacji wynosi 15 063 267,86 zł. Pozostałe zobowiązania wymagalne wyniosły 49,98 zł.

ZAKŁADY BUDŻETOWE

Zakład Wodociągów i Kanalizacji w Paczkowie uzyskał przychody ogółem w kwocie 3 188 235,91 zł (105,30% planu). Do podstawowych przychodów pieniężnych należą wpływy z usług w wysokości 3 151 186,76 zł (93,30% wykonania). Koszty opłacone w okresie sprawozdawczym wyniosły 2 975 610,24 zł (88,08% planu). Ważniejsze koszty ZWiK stanowią:

- wynagrodzenia i pochodne 1 715 256,37 zł,
- zakup energii elektrycznej 439 316,72 zł,
- zakupy materiałów i wyposażenia 245 210,30 zł,
- zakup usług pozostałych 145 586,80 zł,
- opłaty na rzecz budżetu państwa 60 169,70 zł. Wydatki na zakupy inwestycyjne wyniosły 184 861,78 zł.
Stan środków obrotowych na koniec okresu sprawozdawczego uległ zmianie i wynosi 695 947,38 zł.
Realizacja planu finansowego Zakładu stanowi załącznik nr 12 do niniejszego sprawozdania.

INSTYTUCJE KULTURY

Informacje o przebiegu wykonania planów finansowych instytucji kultury za 2018 r. stanowią załączniki do niniejszego sprawozdania.

Burmistrz
Gminy Paczków

Artur Rolka

Załącznik nr 1
do sprawozdania nr 1/2019
Burmistrza Gminy Paczków
z dnia 29 marca 2019 r.

Wykonanie dochodów wg podziału na bieżące i majątkowe

w złotych

Dział	Rozdział	§	Nazwa	Plan	Wykonanie	% wyk.
1	2	3	4	5	6	7
bieżące						
010			Rolnictwo i łowiectwo	419 049,73	419 110,03	100,0%
			w tym z tytułu dotacji i środków na finansowanie wydatków na realizację zadań finansowanych z udziałem środków, o których mowa w art. 5 ust. 1 pkt 2 i 3	0,00	0,00	x
	01095		Pozostała działalność	419 049,73	419 110,03	100,0%
			w tym z tytułu dotacji i środków na finansowanie wydatków na realizację zadań finansowanych z udziałem środków, o których mowa w art. 5 ust. 1 pkt 2 i 3	0,00	0,00	x
		0750	Wpływy z najmu i dzierżawy składników majątkowych Skarbu Państwa, jednostek samorządu terytorialnego lub innych jednostek zaliczanych do sektora finansów publicznych oraz innych umów o podobnym charakterze	1 100,00	1 162,63	105,7%
		2010	Dotacje celowe otrzymane z budżetu państwa na realizację zadań bieżących z zakresu administracji rządowej oraz innych zadań zleconych gminie (związkom gmin, związkom powiatowo-gminnym) ustawami	417 949,73	417 947,40	100,0%
700			Gospodarka mieszkaniowa	1 459 232,00	1 495 606,78	102,5%
			w tym z tytułu dotacji i środków na finansowanie wydatków na realizację zadań finansowanych z udziałem środków, o których mowa w art. 5 ust. 1 pkt 2 i 3	0,00	0,00	x
	70005		Gospodarka gruntami i nieruchomościami	1 459 232,00	1 495 606,78	102,5%
			w tym z tytułu dotacji i środków na finansowanie wydatków na realizację zadań finansowanych z udziałem środków, o których mowa w art. 5 ust. 1 pkt 2 i 3	0,00	0,00	x
		0550	Wpływy z opłat z tytułu użytkowania wieczystego nieruchomości	119 132,00	98 377,90	82,6%
		0750	Wpływy z najmu i dzierżawy składników majątkowych Skarbu Państwa, jednostek samorządu terytorialnego lub innych jednostek zaliczanych do sektora finansów publicznych oraz innych umów o podobnym charakterze	1 336 500,00	1 390 881,28	104,1%
		0920	Wpływy z pozostałych odsetek	3 000,00	4 562,12	152,1%
		0940	Wpływy z rozliczeń/zwrotów z lat ubiegłych	100,00	1 035,28	1035,3%
		0950	Wpływy z tytułu kar i odszkodowań wynikających z umów	0,00	295,20	x
		0970	Wpływy z różnych dochodów	500,00	455,00	91,0%
710			Działalność usługowa	62 000,00	56 865,11	91,7%

		w tym z tytułu dotacji i środków na finansowanie wydatków na realizację zadań finansowanych z udziałem środków, o których mowa w art. 5 ust. 1 pkt 2 i 3	0,00	0,00	x
71035		Cmentarze	50 000,00	44 035,11	88,1%
		w tym z tytułu dotacji i środków na finansowanie wydatków na realizację zadań finansowanych z udziałem środków, o których mowa w art. 5 ust. 1 pkt 2 i 3	0,00	0,00	x
	0490	Wpływy z innych lokalnych opłat pobieranych przez jednostki samorządu terytorialnego na podstawie odrębnych ustaw	35 000,00	26 958,96	77,0%
	0830	Wpływy z usług	15 000,00	17 076,15	113,8%
71095		Pozostała działalność	12 000,00	12 830,00	106,9%
		w tym z tytułu dotacji i środków na finansowanie wydatków na realizację zadań finansowanych z udziałem środków, o których mowa w art. 5 ust. 1 pkt 2 i 3	0,00	0,00	x
	0940	Wpływy z rozliczeń/zwrotów z lat ubiegłych	12 000,00	12 830,00	106,9%
750		Administracja publiczna	266 543,00	275 138,05	103,2%
		w tym z tytułu dotacji i środków na finansowanie wydatków na realizację zadań finansowanych z udziałem środków, o których mowa w art. 5 ust. 1 pkt 2 i 3	65 082,00	68 914,48	105,9%
75011		Urzędy wojewódzkie	174 209,00	173 529,60	99,6%
		w tym z tytułu dotacji i środków na finansowanie wydatków na realizację zadań finansowanych z udziałem środków, o których mowa w art. 5 ust. 1 pkt 2 i 3	0,00	0,00	x
	2010	Dotacje celowe otrzymane z budżetu państwa na realizację zadań bieżących z zakresu administracji rządowej oraz innych zadań zleconych gminie (związkom gmin, związkom powiatowo-gminnym) ustawami	174 209,00	173 511,00	99,6%
	2360	Dochody jednostek samorządu terytorialnego związane z realizacją zadań z zakresu administracji rządowej oraz innych zadań zleconych ustawami	0,00	18,60	x
75020		Starostwa powiatowe	0,00	4 063,99	x
		w tym z tytułu dotacji i środków na finansowanie wydatków na realizację zadań finansowanych z udziałem środków, o których mowa w art. 5 ust. 1 pkt 2 i 3	0,00	0,00	x
	2950	Wpływy ze zwrotów niewykorzystanych dotacji oraz płatności	0,00	4 063,99	x
75023		Urzędy gmin (miast i miast na prawach powiatu)	27 252,00	28 629,98	105,1%
		w tym z tytułu dotacji i środków na finansowanie wydatków na realizację zadań finansowanych z udziałem środków, o których mowa w art. 5 ust. 1 pkt 2 i 3	0,00	0,00	x
	0640	Wpływy z tytułu kosztów egzekucyjnych, opłaty komorniczej i kosztów upomnień	3 000,00	2 303,24	76,8%
	0940	Wpływy z rozliczeń/zwrotów z lat ubiegłych	22 500,00	23 915,11	106,3%
	0950	Wpływy z tytułu kar i odszkodowań wynikających z umów	1 252,00	1 571,45	125,5%
	0970	Wpływy z różnych dochodów	500,00	840,18	168,0%

	75075	Promocja jednostek samorządu terytorialnego	65 082,00	68 914,48	105,9%
		w tym z tytułu dotacji i środków na finansowanie wydatków na realizację zadań finansowanych z udziałem środków, o których mowa w art. 5 ust. 1 pkt 2 i 3	65 082,00	68 914,48	105,9%
	0940	Wpływy z rozliczeń/zwrotów z lat ubiegłych	0,00	0,00	x
	2057	Dotacje celowe w ramach programów finansowanych z udziałem środków europejskich oraz środków, o których mowa w art. 5 ust. 3 pkt 5 lit. a i b ustawy, lub płatności w ramach budżetu środków europejskich, realizowanych przez jednostki samorządu terytorialnego	65 082,00	68 914,48	105,9%
751		Urzędy naczelných organów władzy państwowej, kontroli i ochrony prawa oraz sądownictwa	140 158,00	134 601,36	96,0%
		w tym z tytułu dotacji i środków na finansowanie wydatków na realizację zadań finansowanych z udziałem środków, o których mowa w art. 5 ust. 1 pkt 2 i 3	0,00	0,00	x
	75101	Urzędy naczelných organów władzy państwowej, kontroli i ochrony prawa	2 647,00	2 618,08	98,9%
		w tym z tytułu dotacji i środków na finansowanie wydatków na realizację zadań finansowanych z udziałem środków, o których mowa w art. 5 ust. 1 pkt 2 i 3	0,00	0,00	x
	2010	Dotacje celowe otrzymane z budżetu państwa na realizację zadań bieżących z zakresu administracji rządowej oraz innych zadań zleconych gminie (związkom gmin, związkom powiatowo-gminnym) ustawami	2 647,00	2 618,08	98,9%
	75109	Wybory do rad gmin, rad powiatów i sejmików województw, wybory wójtów, burmistrzów i prezydentów miast oraz referenda gminne, powiatowe i wojewódzkie	137 511,00	131 983,28	96,0%
		w tym z tytułu dotacji i środków na finansowanie wydatków na realizację zadań finansowanych z udziałem środków, o których mowa w art. 5 ust. 1 pkt 2 i 3	0,00	0,00	x
	2010	Dotacje celowe otrzymane z budżetu państwa na realizację zadań bieżących z zakresu administracji rządowej oraz innych zadań zleconych gminie (związkom gmin, związkom powiatowo-gminnym) ustawami	137 511,00	131 983,28	96,0%
752		Obrona narodowa	1 900,00	1 900,00	100,0%
		w tym z tytułu dotacji i środków na finansowanie wydatków na realizację zadań finansowanych z udziałem środków, o których mowa w art. 5 ust. 1 pkt 2 i 3	0,00	0,00	x
	75212	Pozostałe wydatki obronne	1 900,00	1 900,00	100,0%
		w tym z tytułu dotacji i środków na finansowanie wydatków na realizację zadań finansowanych z udziałem środków, o których mowa w art. 5 ust. 1 pkt 2 i 3	0,00	0,00	x

		2010	Dotacje celowe otrzymane z budżetu państwa na realizację zadań bieżących z zakresu administracji rządowej oraz innych zadań zleconych gminie (związkom gmin, związkom powiatowo-gminnym) ustawami	1 900,00	1 900,00	100,0%
754			Bezpieczeństwo publiczne i ochrona przeciwpożarowa	7 638,00	5 891,93	77,1%
			w tym z tytułu dotacji i środków na finansowanie wydatków na realizację zadań finansowanych z udziałem środków, o których mowa w art. 5 ust. 1 pkt 2 i 3	0,00	0,00	x
	75412		Ochotnicze straże pożarne	640,00	639,43	99,9%
			w tym z tytułu dotacji i środków na finansowanie wydatków na realizację zadań finansowanych z udziałem środków, o których mowa w art. 5 ust. 1 pkt 2 i 3	0,00	0,00	x
		0970	Wpływy z różnych dochodów	640,00	639,43	99,9%
	75414		Obrona cywilna	4 998,00	4 997,50	100,0%
			w tym z tytułu dotacji i środków na finansowanie wydatków na realizację zadań finansowanych z udziałem środków, o których mowa w art. 5 ust. 1 pkt 2 i 3	0,00	0,00	x
		2010	Dotacje celowe otrzymane z budżetu państwa na realizację zadań bieżących z zakresu administracji rządowej oraz innych zadań zleconych gminie (związkom gmin, związkom powiatowo-gminnym) ustawami	4 998,00	4 997,50	100,0%
	75416		Straż gminna (miejska)	2 000,00	255,00	12,8%
			w tym z tytułu dotacji i środków na finansowanie wydatków na realizację zadań finansowanych z udziałem środków, o których mowa w art. 5 ust. 1 pkt 2 i 3	0,00	0,00	x
		0570	Wpływy z tytułu grzywien, mandatów i innych kar pieniężnych od osób fizycznych	2 000,00	255,00	12,8%
756			Dochody od osób prawnych, od osób fizycznych i od innych jednostek nieposiadających osobowości prawnej oraz wydatki związane z ich poborem	12 650 186,00	13 344 853,67	105,5%
			w tym z tytułu dotacji i środków na finansowanie wydatków na realizację zadań finansowanych z udziałem środków, o których mowa w art. 5 ust. 1 pkt 2 i 3	0,00	0,00	x
	75601		Wpływy z podatku dochodowego od osób fizycznych	5 000,00	4 597,30	91,9%
			w tym z tytułu dotacji i środków na finansowanie wydatków na realizację zadań finansowanych z udziałem środków, o których mowa w art. 5 ust. 1 pkt 2 i 3	0,00	0,00	x
		0350	Wpływy z podatku od działalności gospodarczej osób fizycznych, opłacanego w formie karty podatkowej	5 000,00	4 597,30	91,9%
	75615		Wpływy z podatku rolnego, podatku leśnego, podatku od czynności cywilnoprawnych, podatków i opłat lokalnych od osób prawnych i innych jednostek organizacyjnych	3 251 922,00	3 211 990,28	98,8%

		w tym z tytułu dotacji i środków na finansowanie wydatków na realizację zadań finansowanych z udziałem środków, o których mowa w art. 5 ust. 1 pkt 2 i 3	0,00	0,00	x
	0310	Wpływy z podatku od nieruchomości	2 750 872,00	2 721 847,30	98,9%
	0320	Wpływy z podatku rolnego	480 000,00	470 927,00	98,1%
	0330	Wpływy z podatku leśnego	3 200,00	3 300,00	103,1%
	0340	Wpływy z podatku od środków transportowych	11 500,00	9 872,00	85,8%
	0500	Wpływy z podatku od czynności cywilnoprawnych	0,00	98,00	x
	0640	Wpływy z tytułu kosztów egzekucyjnych, opłaty komorniczej i kosztów upomnień	0,00	174,00	x
	0910	Wpływy z odsetek od nieterminowych wpłat z tytułu podatków i opłat	5 000,00	4 432,98	88,7%
	2680	Rekompensaty utraconych dochodów w podatkach i opłatach lokalnych	1 350,00	1 339,00	99,2%
75616		Wpływy z podatku rolnego, podatku leśnego, podatku od spadków i darowizn, podatku od czynności cywilno-prawnych oraz podatków i opłat lokalnych od osób fizycznych	2 822 751,00	2 938 339,71	104,1%
		w tym z tytułu dotacji i środków na finansowanie wydatków na realizację zadań finansowanych z udziałem środków, o których mowa w art. 5 ust. 1 pkt 2 i 3	0,00	0,00	x
	0310	Wpływy z podatku od nieruchomości	1 610 000,00	1 864 794,37	115,8%
	0320	Wpływy z podatku rolnego	642 000,00	517 442,93	80,6%
	0330	Wpływy z podatku leśnego	1 265,00	1 611,37	127,4%
	0340	Wpływy z podatku od środków transportowych	100 000,00	83 985,75	84,0%
	0360	Wpływy z podatku od spadków i darowizn	19 550,00	20 519,05	105,0%
	0430	Wpływy z opłaty targowej	70 000,00	47 289,20	67,6%
	0500	Wpływy z podatku od czynności cywilnoprawnych	349 936,00	365 820,66	104,5%
	0640	Wpływy z tytułu kosztów egzekucyjnych, opłaty komorniczej i kosztów upomnień	8 000,00	10 105,71	126,3%
	0910	Wpływy z odsetek od nieterminowych wpłat z tytułu podatków i opłat	22 000,00	26 770,67	121,7%
75618		Wpływy z innych opłat stanowiących dochody jednostek samorządu terytorialnego na podstawie ustaw	163 400,00	124 867,79	76,4%
		w tym z tytułu dotacji i środków na finansowanie wydatków na realizację zadań finansowanych z udziałem środków, o których mowa w art. 5 ust. 1 pkt 2 i 3	0,00	0,00	x
	0410	Wpływy z opłaty skarbowej	45 000,00	41 372,50	91,9%
	0460	Wpływy z opłaty eksploatacyjnej	80 000,00	42 546,60	53,2%
	0490	Wpływy z innych lokalnych opłat pobieranych przez jednostki samorządu terytorialnego na podstawie odrębnych ustaw	38 400,00	40 869,89	106,4%
	0640	Wpływy z tytułu kosztów egzekucyjnych, opłaty komorniczej i kosztów upomnień	0,00	78,80	x
75621		Udziały gmin w podatkach stanowiących dochód budżetu państwa	6 407 113,00	7 065 058,59	110,3%
		w tym z tytułu dotacji i środków na finansowanie wydatków na realizację zadań finansowanych z udziałem środków, o których mowa w art. 5 ust. 1 pkt 2 i 3	0,00	0,00	x

	0010	Wpływy z podatku dochodowego od osób fizycznych	6 257 113,00	6 890 135,00	110,1%
	0020	Wpływy z podatku dochodowego od osób prawnych	150 000,00	174 923,59	116,6%
758		Różne rozliczenia	13 904 009,07	13 905 950,63	100,0%
		w tym z tytułu dotacji i środków na finansowanie wydatków na realizację zadań finansowanych z udziałem środków, o których mowa w art. 5 ust. 1 pkt 2 i 3	0,00	0,00	x
75801		Część oświatowa subwencji ogólnej dla jednostek samorządu terytorialnego	8 651 027,00	8 651 027,00	100,0%
		w tym z tytułu dotacji i środków na finansowanie wydatków na realizację zadań finansowanych z udziałem środków, o których mowa w art. 5 ust. 1 pkt 2 i 3	0,00	0,00	x
	2920	Subwencje ogólne z budżetu państwa	8 651 027,00	8 651 027,00	100,0%
75802		Uzupełnienie subwencji ogólnej dla jednostek samorządu terytorialnego	220 887,00	220 887,00	100,0%
		w tym z tytułu dotacji i środków na finansowanie wydatków na realizację zadań finansowanych z udziałem środków, o których mowa w art. 5 ust. 1 pkt 2 i 3	0,00	0,00	x
	2750	Środki na uzupełnienie dochodów gmin	220 887,00	220 887,00	100,0%
75807		Część wyrównawcza subwencji ogólnej dla gmin	4 857 023,00	4 857 023,00	100,0%
		w tym z tytułu dotacji i środków na finansowanie wydatków na realizację zadań finansowanych z udziałem środków, o których mowa w art. 5 ust. 1 pkt 2 i 3	0,00	0,00	x
	2920	Subwencje ogólne z budżetu państwa	4 857 023,00	4 857 023,00	100,0%
75814		Różne rozliczenia finansowe	66 137,07	68 078,63	102,9%
		w tym z tytułu dotacji i środków na finansowanie wydatków na realizację zadań finansowanych z udziałem środków, o których mowa w art. 5 ust. 1 pkt 2 i 3	0,00	0,00	x
	0920	Wpływy z pozostałych odsetek	7 500,00	9 442,04	125,9%
	0970	Wpływy z różnych dochodów	13 348,00	13 347,52	100,0%
	2030	Dotacje celowe otrzymane z budżetu państwa na realizację własnych zadań bieżących gmin (związków gmin, związków powiatowo-gminnych)	45 289,07	45 289,07	100,0%
75831		Część równoważąca subwencji ogólnej dla gmin	108 935,00	108 935,00	100,0%
		w tym z tytułu dotacji i środków na finansowanie wydatków na realizację zadań finansowanych z udziałem środków, o których mowa w art. 5 ust. 1 pkt 2 i 3	0,00	0,00	x
	2920	Subwencje ogólne z budżetu państwa	108 935,00	108 935,00	100,0%
801		Oświata i wychowanie	1 478 266,05	1 404 859,29	95,0%
		w tym z tytułu dotacji i środków na finansowanie wydatków na realizację zadań finansowanych z udziałem środków, o których mowa w art. 5 ust. 1 pkt 2 i 3	145 000,00	145 000,00	100,0%
80101		Szkoły podstawowe	446 698,00	405 187,73	90,7%
		w tym z tytułu dotacji i środków na finansowanie wydatków na realizację zadań finansowanych z udziałem środków, o których mowa w art. 5 ust. 1 pkt 2 i 3	100 000,00	100 000,00	100,0%

	0750	Wpływy z najmu i dzierżawy składników majątkowych Skarbu Państwa, jednostek samorządu terytorialnego lub innych jednostek zaliczanych do sektora finansów publicznych oraz innych umów o podobnym charakterze	15 900,00	14 881,55	93,6%
	0830	Wpływy z usług	237 800,00	197 332,38	83,0%
	0920	Wpływy z pozostałych odsetek	790,00	804,47	101,8%
	0970	Wpływy z różnych dochodów	9 045,00	8 984,60	99,3%
	2030	Dotacje celowe otrzymane z budżetu państwa na realizację własnych zadań bieżących gmin (związków gmin, związków powiatowo-gminnych)	58 000,00	58 000,00	100,0%
	2057	Dotacje celowe w ramach programów finansowanych z udziałem środków europejskich oraz środków, o których mowa w art. 5 ust. 3 pkt 5 lit. a i b ustawy, lub płatności w ramach budżetu środków europejskich, realizowanych przez jednostki samorządu terytorialnego	100 000,00	100 000,00	100,0%
	2950	Wpływy ze zwrotów niewykorzystanych dotacji oraz płatności	25 163,00	25 184,73	100,1%
80104		Przedszkola	808 500,00	794 699,38	98,3%
		w tym z tytułu dotacji i środków na finansowanie wydatków na realizację zadań finansowanych z udziałem środków, o których mowa w art. 5 ust. 1 pkt 2 i 3	0,00	0,00	x
	0660	Wpływy z opłat za korzystanie z wychowania przedszkolnego	55 760,00	50 338,00	90,3%
	0670	Wpływy z opłat za korzystanie z wyżywienia w jednostkach realizujących zadania z zakresu wychowania przedszkolnego	198 000,00	161 253,75	81,4%
	0920	Wpływy z pozostałych odsetek	0,00	206,32	x
	0960	Wpływy z otrzymanych spadków, zapisów i darowizn w postaci pieniężnej	5 049,00	5 049,00	100,0%
	0970	Wpływy z różnych dochodów	0,00	455,34	x
	2030	Dotacje celowe otrzymane z budżetu państwa na realizację własnych zadań bieżących gmin (związków gmin, związków powiatowo-gminnych)	405 977,00	392 742,80	96,7%
	2310	Dotacje celowe otrzymane z gminy na zadania bieżące realizowane na podstawie porozumień (umów) między jednostkami samorządu terytorialnego	95 000,00	135 933,52	143,1%
	2950	Wpływy ze zwrotów niewykorzystanych dotacji oraz płatności	48 714,00	48 720,65	100,0%
80110		Gimnazja	110 136,00	94 035,34	85,4%
		w tym z tytułu dotacji i środków na finansowanie wydatków na realizację zadań finansowanych z udziałem środków, o których mowa w art. 5 ust. 1 pkt 2 i 3	45 000,00	45 000,00	100,0%
	0610	Wpływy z opłat egzaminacyjnych oraz opłat za wydawanie świadectw, dyplomów, zaświadczeń, certyfikatów i ich duplikatów	0,00	104,00	x
	0690	Wpływy z różnych opłat	0,00	64,00	x

	0750	Wpływy z najmu i dzierżawy składników majątkowych Skarbu Państwa, jednostek samorządu terytorialnego lub innych jednostek zaliczanych do sektora finansów publicznych oraz innych umów o podobnym charakterze	9 700,00	9 384,62	96,7%
	0830	Wpływy z usług	52 000,00	35 915,80	69,1%
	0920	Wpływy z pozostałych odsetek	100,00	172,50	172,5%
	0970	Wpływy z różnych dochodów	3 336,00	3 394,42	101,8%
	2057	Dotacje celowe w ramach programów finansowanych z udziałem środków europejskich oraz środków, o których mowa w art. 5 ust. 3 pkt 5 lit. a i b ustawy, lub płatności w ramach budżetu środków europejskich, realizowanych przez jednostki samorządu terytorialnego	45 000,00	45 000,00	100,0%
80149		Realizacja zadań wymagających stosowania specjalnej organizacji nauki i metod pracy dla dzieci w przedszkolach, oddziałach przedszkolnych w szkołach podstawowych i innych formach wychowania przedszkolnego	3 653,00	3 653,00	100,0%
		w tym z tytułu dotacji i środków na finansowanie wydatków na realizację zadań finansowanych z udziałem środków, o których mowa w art. 5 ust. 1 pkt 2 i 3	0,00	0,00	x
	2030	Dotacje celowe otrzymane z budżetu państwa na realizację własnych zadań bieżących gmin (związków gmin, związków powiatowo-gminnych)	3 653,00	3 653,00	100,0%
80150		Realizacja zadań wymagających stosowania specjalnej organizacji nauki i metod pracy dla dzieci i młodzieży w szkołach podstawowych, gimnazjach, liceach ogólnokształcących, liceach profilowanych i szkołach zawodowych oraz szkołach artystycznych.	0,00	12,35	x
		w tym z tytułu dotacji i środków na finansowanie wydatków na realizację zadań finansowanych z udziałem środków, o których mowa w art. 5 ust. 1 pkt 2 i 3	0,00	0,00	x
	2950	Wpływy ze zwrotów niewykorzystanych dotacji oraz płatności	0,00	12,35	x
80153		Zapewnienie uczniom prawa do bezpłatnego dostępu do podręczników, materiałów edukacyjnych lub materiałów ćwiczeniowych	109 279,05	107 271,49	98,2%
		w tym z tytułu dotacji i środków na finansowanie wydatków na realizację zadań finansowanych z udziałem środków, o których mowa w art. 5 ust. 1 pkt 2 i 3	0,00	0,00	x
	2010	Dotacje celowe otrzymane z budżetu państwa na realizację zadań bieżących z zakresu administracji rządowej oraz innych zadań zleconych gminie (związkom gmin, związkom powiatowo-gminnym) ustawami	109 279,05	107 271,49	98,2%
851		Ochrona zdrowia	207 211,00	200 679,17	96,8%
		w tym z tytułu dotacji i środków na finansowanie wydatków na realizację zadań finansowanych z udziałem środków, o których mowa w art. 5 ust. 1 pkt 2 i 3	0,00	0,00	x

	85154		Przeciwdziałanie alkoholizmowi	205 000,00	199 014,51	97,1%
			w tym z tytułu dotacji i środków na finansowanie wydatków na realizację zadań finansowanych z udziałem środków, o których mowa w art. 5 ust. 1 pkt 2 i 3	0,00	0,00	x
		0480	Wpływy z opłat za zezwolenia na sprzedaż napojów alkoholowych	205 000,00	199 014,51	97,1%
	85195		Pozostała działalność	2 211,00	1 664,66	75,3%
			w tym z tytułu dotacji i środków na finansowanie wydatków na realizację zadań finansowanych z udziałem środków, o których mowa w art. 5 ust. 1 pkt 2 i 3	0,00	0,00	x
		2010	Dotacje celowe otrzymane z budżetu państwa na realizację zadań bieżących z zakresu administracji rządowej oraz innych zadań zleconych gminie (związkom gmin, związkom powiatowo-gminnym) ustawami	2 211,00	1 664,66	75,3%
	852		Pomoc społeczna	1 591 711,72	1 543 520,07	97,0%
			w tym z tytułu dotacji i środków na finansowanie wydatków na realizację zadań finansowanych z udziałem środków, o których mowa w art. 5 ust. 1 pkt 2 i 3	200 256,25	194 940,99	97,3%
	85202		Domy pomocy społecznej	20 500,00	3 554,55	17,3%
			w tym z tytułu dotacji i środków na finansowanie wydatków na realizację zadań finansowanych z udziałem środków, o których mowa w art. 5 ust. 1 pkt 2 i 3	0,00	0,00	x
		0830	Wpływy z usług	20 500,00	3 554,55	17,3%
	85213		Składki na ubezpieczenie zdrowotne opłacane za osoby pobierające niektóre świadczenia z pomocy społecznej, niektóre świadczenia rodzinne oraz za osoby uczestniczące w zajęciach w centrum integracji społecznej.	76 680,00	75 060,89	97,9%
			w tym z tytułu dotacji i środków na finansowanie wydatków na realizację zadań finansowanych z udziałem środków, o których mowa w art. 5 ust. 1 pkt 2 i 3	0,00	0,00	x
		2010	Dotacje celowe otrzymane z budżetu państwa na realizację zadań bieżących z zakresu administracji rządowej oraz innych zadań zleconych gminie (związkom gmin, związkom powiatowo-gminnym) ustawami	45 580,00	44 233,96	97,0%
		2030	Dotacje celowe otrzymane z budżetu państwa na realizację własnych zadań bieżących gmin (związków gmin, związków powiatowo-gminnych)	31 100,00	30 826,93	99,1%
	85214		Zasiłki okresowe, celowe i pomoc w naturze oraz składki na ubezpieczenia emerytalne i rentowe	277 000,00	269 446,99	97,3%
			w tym z tytułu dotacji i środków na finansowanie wydatków na realizację zadań finansowanych z udziałem środków, o których mowa w art. 5 ust. 1 pkt 2 i 3	0,00	0,00	x
		0830	Wpływy z usług	0,00	4 057,00	x
		0940	Wpływy z rozliczeń/zwrotów z lat ubiegłych	0,00	454,00	x

	2030	Dotacje celowe otrzymane z budżetu państwa na realizację własnych zadań bieżących gmin (związków gmin, związków powiatowo-gminnych)	277 000,00	264 935,99	95,6%
85215		Dodatki mieszkaniowe	2 475,47	2 068,11	83,5%
		w tym z tytułu dotacji i środków na finansowanie wydatków na realizację zadań finansowanych z udziałem środków, o których mowa w art. 5 ust. 1 pkt 2 i 3	0,00	0,00	x
	2010	Dotacje celowe otrzymane z budżetu państwa na realizację zadań bieżących z zakresu administracji rządowej oraz innych zadań zleconych gminie (związkom gmin, związkom powiatowo-gminnym) ustawami	2 475,47	2 068,11	83,5%
85216		Zasiłki stałe	345 912,00	343 220,05	99,2%
		w tym z tytułu dotacji i środków na finansowanie wydatków na realizację zadań finansowanych z udziałem środków, o których mowa w art. 5 ust. 1 pkt 2 i 3	0,00	0,00	x
	0940	Wpływy z rozliczeń/zwrotów z lat ubiegłych	0,00	1 947,91	x
	2030	Dotacje celowe otrzymane z budżetu państwa na realizację własnych zadań bieżących gmin (związków gmin, związków powiatowo-gminnych)	345 912,00	341 272,14	98,7%
85219		Ośrodki pomocy społecznej	237 708,00	237 778,12	100,0%
		w tym z tytułu dotacji i środków na finansowanie wydatków na realizację zadań finansowanych z udziałem środków, o których mowa w art. 5 ust. 1 pkt 2 i 3	0,00	0,00	x
	0920	Wpływy z pozostałych odsetek	800,00	677,83	84,7%
	0970	Wpływy z różnych dochodów	0,00	192,79	x
	2010	Dotacje celowe otrzymane z budżetu państwa na realizację zadań bieżących z zakresu administracji rządowej oraz innych zadań zleconych gminie (związkom gmin, związkom powiatowo-gminnym) ustawami	508,00	507,50	99,9%
	2030	Dotacje celowe otrzymane z budżetu państwa na realizację własnych zadań bieżących gmin (związków gmin, związków powiatowo-gminnych)	236 400,00	236 400,00	100,0%
85228		Usługi opiekuńcze i specjalistyczne usługi opiekuńcze	159 780,00	166 861,98	104,4%
		w tym z tytułu dotacji i środków na finansowanie wydatków na realizację zadań finansowanych z udziałem środków, o których mowa w art. 5 ust. 1 pkt 2 i 3	0,00	0,00	x
	0830	Wpływy z usług	35 000,00	49 341,42	141,0%
	2010	Dotacje celowe otrzymane z budżetu państwa na realizację zadań bieżących z zakresu administracji rządowej oraz innych zadań zleconych gminie (związkom gmin, związkom powiatowo-gminnym) ustawami	112 420,00	105 157,50	93,5%
	2030	Dotacje celowe otrzymane z budżetu państwa na realizację własnych zadań bieżących gmin (związków gmin, związków powiatowo-gminnych)	12 360,00	11 999,50	97,1%

	2360	Dochody jednostek samorządu terytorialnego związane z realizacją zadań z zakresu administracji rządowej oraz innych zadań zleconych ustawami	0,00	363,56	x
85230		Pomoc w zakresie dożywiania	271 400,00	250 254,00	92,2%
		w tym z tytułu dotacji i środków na finansowanie wydatków na realizację zadań finansowanych z udziałem środków, o których mowa w art. 5 ust. 1 pkt 2 i 3	0,00	0,00	x
	0960	Wpływy z otrzymanych spadków, zapisów i darowizn w postaci pieniężnej	1 400,00	2 155,70	154,0%
	2030	Dotacje celowe otrzymane z budżetu państwa na realizację własnych zadań bieżących gmin (związków gmin, związków powiatowo-gminnych)	270 000,00	248 098,30	91,9%
85232		Centra integracji społecznej	0,00	205,92	x
		w tym z tytułu dotacji i środków na finansowanie wydatków na realizację zadań finansowanych z udziałem środków, o których mowa w art. 5 ust. 1 pkt 2 i 3	0,00	0,00	x
	2950	Wpływy ze zwrotów niewykorzystanych dotacji oraz płatności	0,00	205,92	x
85295		Pozostała działalność	200 256,25	195 069,46	97,4%
		w tym z tytułu dotacji i środków na finansowanie wydatków na realizację zadań finansowanych z udziałem środków, o których mowa w art. 5 ust. 1 pkt 2 i 3	200 256,25	194 940,99	97,3%
	0920	Wpływy z pozostałych odsetek	0,00	128,47	x
	2057	Dotacje celowe w ramach programów finansowanych z udziałem środków europejskich oraz środków, o których mowa w art. 5 ust. 3 pkt 5 lit. a i b ustawy, lub płatności w ramach budżetu środków europejskich, realizowanych przez jednostki samorządu terytorialnego	172 765,81	172 765,07	100,0%
	2059	Dotacje celowe w ramach programów finansowanych z udziałem środków europejskich oraz środków, o których mowa w art. 5 ust. 3 pkt 5 lit. a i b ustawy, lub płatności w ramach budżetu środków europejskich, realizowanych przez jednostki samorządu terytorialnego	27 490,44	22 175,92	80,7%
853		Pozostałe zadania w zakresie polityki społecznej	247 413,00	238 932,27	96,6%
		w tym z tytułu dotacji i środków na finansowanie wydatków na realizację zadań finansowanych z udziałem środków, o których mowa w art. 5 ust. 1 pkt 2 i 3	28 349,00	25 005,77	88,2%
85395		Pozostała działalność	247 413,00	238 932,27	96,6%
		w tym z tytułu dotacji i środków na finansowanie wydatków na realizację zadań finansowanych z udziałem środków, o których mowa w art. 5 ust. 1 pkt 2 i 3	28 349,00	25 005,77	88,2%
	0920	Wpływy z pozostałych odsetek	600,00	446,62	74,4%

	2057	Dotacje celowe w ramach programów finansowanych z udziałem środków europejskich oraz środków, o których mowa w art. 5 ust. 3 pkt 5 lit. a i b ustawy, lub płatności w ramach budżetu środków europejskich, realizowanych przez jednostki samorządu terytorialnego	28 349,00	0,63	0,0%
	2059	Dotacje celowe w ramach programów finansowanych z udziałem środków europejskich oraz środków, o których mowa w art. 5 ust. 3 pkt 5 lit. a i b ustawy, lub płatności w ramach budżetu środków europejskich, realizowanych przez jednostki samorządu terytorialnego	0,00	25 005,14	x
	2320	Dotacje celowe otrzymane z powiatu na zadania bieżące realizowane na podstawie porozumień (umów) między jednostkami samorządu terytorialnego	218 464,00	213 479,88	97,7%
854		Edukacyjna opieka wychowawcza	126 419,00	54 744,71	43,3%
		w tym z tytułu dotacji i środków na finansowanie wydatków na realizację zadań finansowanych z udziałem środków, o których mowa w art. 5 ust. 1 pkt 2 i 3	0,00	0,00	x
	85415	Pomoc materialna dla uczniów o charakterze socjalnym	126 419,00	54 744,71	43,3%
		w tym z tytułu dotacji i środków na finansowanie wydatków na realizację zadań finansowanych z udziałem środków, o których mowa w art. 5 ust. 1 pkt 2 i 3	0,00	0,00	x
	0940	Wpływy z rozliczeń/zwrotów z lat ubiegłych	0,00	496,00	x
	2030	Dotacje celowe otrzymane z budżetu państwa na realizację własnych zadań bieżących gmin (związków gmin, związków powiatowo-gminnych)	126 419,00	54 248,71	42,9%
855		Rodzina	11 514 418,91	11 461 775,28	99,5%
		w tym z tytułu dotacji i środków na finansowanie wydatków na realizację zadań finansowanych z udziałem środków, o których mowa w art. 5 ust. 1 pkt 2 i 3	0,00	0,00	x
	85501	Świadczenie wychowawcze	6 675 000,00	6 674 706,39	100,0%
		w tym z tytułu dotacji i środków na finansowanie wydatków na realizację zadań finansowanych z udziałem środków, o których mowa w art. 5 ust. 1 pkt 2 i 3	0,00	0,00	x
	0900	Wpływy z odsetek od dotacji oraz płatności: wykorzystanych niezgodnie z przeznaczeniem lub wykorzystanych z naruszeniem procedur, o których mowa w art. 184 ustawy, pobranych nienależnie lub w nadmiernej wysokości	0,00	890,23	x
	2060	Dotacje celowe otrzymane z budżetu państwa na zadania bieżące z zakresu administracji rządowej zlecone gminom (związkom gmin, związkom powiatowo-gminnym), związane z realizacją świadczenia wychowawczego stanowiącego pomoc państwa w wychowywaniu dzieci	6 665 000,00	6 663 605,58	100,0%

	2910	Wpływy ze zwrotów dotacji oraz płatności wykorzystanych niezgodnie z przeznaczeniem lub wykorzystanych z naruszeniem procedur, o których mowa w art. 184 ustawy, pobranych nienależnie lub w nadmiernej wysokości	10 000,00	10 210,58	102,1%
85502		Świadczenia rodzinne, świadczenie z funduszu alimentacyjnego oraz składki na ubezpieczenia emerytalne i rentowe z ubezpieczenia społecznego	4 330 210,00	4 322 521,79	99,8%
		w tym z tytułu dotacji i środków na finansowanie wydatków na realizację zadań finansowanych z udziałem środków, o których mowa w art. 5 ust. 1 pkt 2 i 3	0,00	0,00	x
	0900	Wpływy z odsetek od dotacji oraz płatności: wykorzystanych niezgodnie z przeznaczeniem lub wykorzystanych z naruszeniem procedur, o których mowa w art. 184 ustawy, pobranych nienależnie lub w nadmiernej wysokości	2 000,00	112,53	5,6%
	2010	Dotacje celowe otrzymane z budżetu państwa na realizację zadań bieżących z zakresu administracji rządowej oraz innych zadań zleconych gminie (związkom gmin, związkom powiatowo-gminnym) ustawami	4 273 210,00	4 257 847,72	99,6%
	2360	Dochody jednostek samorządu terytorialnego związane z realizacją zadań z zakresu administracji rządowej oraz innych zadań zleconych ustawami	41 500,00	50 230,48	121,0%
	2910	Wpływy ze zwrotów dotacji oraz płatności wykorzystanych niezgodnie z przeznaczeniem lub wykorzystanych z naruszeniem procedur, o których mowa w art. 184 ustawy, pobranych nienależnie lub w nadmiernej wysokości	13 500,00	14 331,06	106,2%
85503		Karta Dużej Rodziny	179,91	153,91	85,5%
		w tym z tytułu dotacji i środków na finansowanie wydatków na realizację zadań finansowanych z udziałem środków, o których mowa w art. 5 ust. 1 pkt 2 i 3	0,00	0,00	x
	2010	Dotacje celowe otrzymane z budżetu państwa na realizację zadań bieżących z zakresu administracji rządowej oraz innych zadań zleconych gminie (związkom gmin, związkom powiatowo-gminnym) ustawami	179,91	152,57	84,8%
	2360	Dochody jednostek samorządu terytorialnego związane z realizacją zadań z zakresu administracji rządowej oraz innych zadań zleconych ustawami	0,00	1,34	x
85504		Wspieranie rodziny	445 129,00	417 784,77	93,9%
		w tym z tytułu dotacji i środków na finansowanie wydatków na realizację zadań finansowanych z udziałem środków, o których mowa w art. 5 ust. 1 pkt 2 i 3	0,00	0,00	x
	0920	Wpływy z pozostałych odsetek	0	24,77	x
	0970	Wpływy z różnych dochodów	0	1,00	x

	2010	Dotacje celowe otrzymane z budżetu państwa na realizację zadań bieżących z zakresu administracji rządowej oraz innych zadań zleconych gminie (związkom gmin, związkom powiatowo-gminnym) ustawami	415 500,00	388 130,00	93,4%
	2030	Dotacje celowe otrzymane z budżetu państwa na realizację własnych zadań bieżących gmin (związków gmin, związków powiatowo-gminnych)	21 266,00	21 266,00	100,0%
	2690	Środki z Funduszu Pracy otrzymane na realizację zadań wynikających z odrębnych ustaw	8 363,00	8 363,00	100,0%
85505		Tworzenie i funkcjonowanie żłobków	63 900,00	46 608,42	72,9%
		w tym z tytułu dotacji i środków na finansowanie wydatków na realizację zadań finansowanych z udziałem środków, o których mowa w art. 5 ust. 1 pkt 2 i 3	0,00	0,00	x
	0830	Wpływy z usług	49 500,00	32 140,00	64,9%
	0920	Wpływy z pozostałych odsetek	0,00	42,42	x
	0970	Wpływy z różnych dochodów	0,00	26,00	x
	2030	Dotacje celowe otrzymane z budżetu państwa na realizację własnych zadań bieżących gmin (związków gmin, związków powiatowo-gminnych)	14 400,00	14 400,00	100,0%
900		Gospodarka komunalna i ochrona środowiska	1 429 755,00	1 427 567,00	99,8%
		w tym z tytułu dotacji i środków na finansowanie wydatków na realizację zadań finansowanych z udziałem środków, o których mowa w art. 5 ust. 1 pkt 2 i 3	0,00	0,00	x
90001		Gospodarka ściekowa i ochrona wód	84 635,00	84 634,49	100,0%
		w tym z tytułu dotacji i środków na finansowanie wydatków na realizację zadań finansowanych z udziałem środków, o których mowa w art. 5 ust. 1 pkt 2 i 3	0,00	0,00	x
	0950	Wpływy z tytułu kar i odszkodowań wynikających z umów	36 531,00	36 531,00	100,0%
	2370	Wpływy do budżetu nadwyżki środków obrotowych samorządowego zakładu budżetowego	48 104,00	48 103,49	100,0%
90002		Gospodarka odpadami	1 275 136,00	1 272 380,32	99,8%
		w tym z tytułu dotacji i środków na finansowanie wydatków na realizację zadań finansowanych z udziałem środków, o których mowa w art. 5 ust. 1 pkt 2 i 3	0,00	0,00	x
	0490	Wpływy z innych lokalnych opłat pobieranych przez jednostki samorządu terytorialnego na podstawie odrębnych ustaw	1 262 379,00	1 256 979,47	99,6%
	0640	Wpływy z tytułu kosztów egzekucyjnych, opłaty komorniczej i kosztów upomnień	5 000,00	7 750,14	155,0%
	0910	Wpływy z odsetek od nieterminowych wpłat z tytułu podatków i opłat	2 000,00	2 394,24	119,7%
	0950	Wpływy z tytułu kar i odszkodowań wynikających z umów	500,00	0,00	0,0%
	2440	Dotacje otrzymane z państwowych funduszy celowych na realizację zadań bieżących jednostek sektora finansów publicznych	5 257,00	5 256,47	100,0%
90013		Schroniska dla zwierząt	2 633,00	2 632,38	100,0%

		w tym z tytułu dotacji i środków na finansowanie wydatków na realizację zadań finansowanych z udziałem środków, o których mowa w art. 5 ust. 1 pkt 2 i 3	0,00	0,00	x
	0940	Wpływy z rozliczeń/zwrotów z lat ubiegłych	2 633,00	2 632,38	100,0%
90015		Oświetlenie ulic, placów i dróg	27 251,00	27 751,31	101,8%
		w tym z tytułu dotacji i środków na finansowanie wydatków na realizację zadań finansowanych z udziałem środków, o których mowa w art. 5 ust. 1 pkt 2 i 3	0,00	0,00	x
	0940	Wpływy z rozliczeń/zwrotów z lat ubiegłych	27 251,00	27 751,31	101,8%
90019		Wpływy i wydatki związane z gromadzeniem środków z opłat i kar za korzystanie ze środowiska	39 600,00	39 507,15	99,8%
		w tym z tytułu dotacji i środków na finansowanie wydatków na realizację zadań finansowanych z udziałem środków, o których mowa w art. 5 ust. 1 pkt 2 i 3	0,00	0,00	x
	0690	Wpływy z różnych opłat	39 600,00	39 507,15	99,8%
90020		Wpływy i wydatki związane z gromadzeniem środków z opłat produktowych	500,00	606,07	121,2%
		w tym z tytułu dotacji i środków na finansowanie wydatków na realizację zadań finansowanych z udziałem środków, o których mowa w art. 5 ust. 1 pkt 2 i 3	0,00	0,00	x
	0400	Wpływy z opłaty produktowej	500,00	606,07	121,2%
90095		Pozostała działalność	0	55,28	x
		w tym z tytułu dotacji i środków na finansowanie wydatków na realizację zadań finansowanych z udziałem środków, o których mowa w art. 5 ust. 1 pkt 2 i 3	0,00	0,00	x
	0920	Wpływy z pozostałych odsetek	0,00	55,28	x
921		Kultura i ochrona dziedzictwa narodowego	185 350,00	185 525,78	100,1%
		w tym z tytułu dotacji i środków na finansowanie wydatków na realizację zadań finansowanych z udziałem środków, o których mowa w art. 5 ust. 1 pkt 2 i 3	0,00	0,00	x
92105		Pozostałe zadania w zakresie kultury	9 000,00	8 952,49	99,5%
		w tym z tytułu dotacji i środków na finansowanie wydatków na realizację zadań finansowanych z udziałem środków, o których mowa w art. 5 ust. 1 pkt 2 i 3	0,00	0,00	x
	2320	Dotacje celowe otrzymane z powiatu na zadania bieżące realizowane na podstawie porozumień (umów) między jednostkami samorządu terytorialnego	9 000,00	8 952,49	99,5%
	2330	Dotacje celowe otrzymane od samorządu województwa na zadania bieżące realizowane na podstawie porozumień (umów) między jednostkami samorządu terytorialnego	0,00	0,00	x
92109		Domy i ośrodki kultury, świetlice i kluby	50 000,00	50 000,00	100,0%
		w tym z tytułu dotacji i środków na finansowanie wydatków na realizację zadań finansowanych z udziałem środków, o których mowa w art. 5 ust. 1 pkt 2 i 3	0,00	0,00	x

	2320	Dotacje celowe otrzymane z powiatu na zadania bieżące realizowane na podstawie porozumień (umów) między jednostkami samorządu terytorialnego	50 000,00	50 000,00	100,0%
92195		Pozostała działalność	126 350,00	126 573,29	100,2%
		w tym z tytułu dotacji i środków na finansowanie wydatków na realizację zadań finansowanych z udziałem środków, o których mowa w art. 5 ust. 1 pkt 2 i 3	0,00	0,00	x
	0940	Wpływy z rozliczeń/zwrotów z lat ubiegłych	0,00	854,89	x
	0950	Wpływy z tytułu kar i odszkodowań wynikających z umów	550,00	511,00	92,9%
	2330	Dotacje celowe otrzymane od samorządu województwa na zadania bieżące realizowane na podstawie porozumień (umów) między jednostkami samorządu terytorialnego	125 800,00	125 207,40	99,5%
926		Kultura fizyczna	146 860,00	161 468,69	109,9%
		w tym z tytułu dotacji i środków na finansowanie wydatków na realizację zadań finansowanych z udziałem środków, o których mowa w art. 5 ust. 1 pkt 2 i 3	20 437,00	19 407,74	95,0%
92601		Obiekty sportowe	523,00	522,72	99,9%
		w tym z tytułu dotacji i środków na finansowanie wydatków na realizację zadań finansowanych z udziałem środków, o których mowa w art. 5 ust. 1 pkt 2 i 3	0,00	0,00	x
	2910	Wpływy ze zwrotów dotacji oraz płatności wykorzystanych niezgodnie z przeznaczeniem lub wykorzystanych z naruszeniem procedur, o których mowa w art. 184 ustawy, pobranych nienależnie lub w nadmiernej wysokości	523,00	522,72	99,9%
92605		Zadania w zakresie kultury fizycznej	146 337,00	160 945,97	110,0%
		w tym z tytułu dotacji i środków na finansowanie wydatków na realizację zadań finansowanych z udziałem środków, o których mowa w art. 5 ust. 1 pkt 2 i 3	20 437,00	19 407,74	95,0%
	0750	Wpływy z najmu i dzierżawy składników majątkowych Skarbu Państwa, jednostek samorządu terytorialnego lub innych jednostek zaliczanych do sektora finansów publicznych oraz innych umów o podobnym charakterze	13 300,00	22 273,01	167,5%
	0830	Wpływy z usług	112 300,00	118 218,65	105,3%
	0920	Wpływy z pozostałych odsetek	200,00	192,57	96,3%
	0950	Wpływy z tytułu kar i odszkodowań wynikających z umów	0,00	738,00	x
	0970	Wpływy z różnych dochodów	100,00	86,00	86,0%
	2057	Dotacje celowe w ramach programów finansowanych z udziałem środków europejskich oraz środków, o których mowa w art. 5 ust. 3 pkt 5 lit. a i b ustawy, lub płatności w ramach budżetu środków europejskich, realizowanych przez jednostki samorządu terytorialnego	20 437,00	19 407,74	95,0%
	2950	Wpływy ze zwrotów niewykorzystanych dotacji oraz płatności	0,00	30,00	x
bieżące			45 838 120,48	46 318 989,82	101,0%

		w tym z tytułu dotacji i środków na finansowanie wydatków na realizację zadań finansowanych z udziałem środków, o których mowa w art. 5 ust. 1 pkt 2 i 3	459 124,25	453 268,98	98,7%
majątkowe					
600		Transport i łączność	689 125,00	0,00	0,0%
		w tym z tytułu dotacji i środków na finansowanie wydatków na realizację zadań finansowanych z udziałem środków, o których mowa w art. 5 ust. 1 pkt 2 i 3	689 125,00	0,00	0,0%
	60016	Drogi publiczne gminne	689 125,00	0,00	0,0%
		w tym z tytułu dotacji i środków na finansowanie wydatków na realizację zadań finansowanych z udziałem środków, o których mowa w art. 5 ust. 1 pkt 2 i 3	689 125,00	0,00	0,0%
	6257	Dotacje celowe w ramach programów finansowych z udziałem środków europejskich oraz środków, o których mowa w art. 5 ust. 3 pkt 5 lit. a i b ustawy, lub płatności w ramach budżetu środków europejskich, realizowanych przez jednostki samorządu terytorialnego	689 125,00	0,00	0,0%
700		Gospodarka mieszkaniowa	347 141,00	356 486,20	102,7%
		w tym z tytułu dotacji i środków na finansowanie wydatków na realizację zadań finansowanych z udziałem środków, o których mowa w art. 5 ust. 1 pkt 2 i 3	0,00	0,00	x
	70005	Gospodarka gruntami i nieruchomościami	347 141,00	356 486,20	102,7%
		w tym z tytułu dotacji i środków na finansowanie wydatków na realizację zadań finansowanych z udziałem środków, o których mowa w art. 5 ust. 1 pkt 2 i 3	0,00	0,00	x
	0760	Wpływy z tytułu przekształcenia prawa użytkowania wieczystego przysługującego osobom fizycznym w prawo własności	6 641,00	3 115,20	46,9%
	0770	Wpłaty z tytułu odpłatnego nabycia prawa własności oraz prawa użytkowania wieczystego nieruchomości	340 500,00	353 371,00	103,8%
754		Bezpieczeństwo publiczne i ochrona przeciwpożarowa	14 000,00	14 000,00	100,0%
		w tym z tytułu dotacji i środków na finansowanie wydatków na realizację zadań finansowanych z udziałem środków, o których mowa w art. 5 ust. 1 pkt 2 i 3	0,00	0,00	x
	75412	Ochotnicze straże pożarne	14 000,00	14 000,00	100,0%
		w tym z tytułu dotacji i środków na finansowanie wydatków na realizację zadań finansowanych z udziałem środków, o których mowa w art. 5 ust. 1 pkt 2 i 3	0,00	0,00	x
	0870	Wpływy ze sprzedaży składników majątkowych	14 000,00	14 000,00	100,0%
758		Różne rozliczenia	1 157 600,78	34 554,38	3,0%
		w tym z tytułu dotacji i środków na finansowanie wydatków na realizację zadań finansowanych z udziałem środków, o których mowa w art. 5 ust. 1 pkt 2 i 3	1 133 917,00	10 870,60	1,0%
	75814	Różne rozliczenia finansowe	23 683,78	23 683,78	100,0%

		w tym z tytułu dotacji i środków na finansowanie wydatków na realizację zadań finansowanych z udziałem środków, o których mowa w art. 5 ust. 1 pkt 2 i 3	0,00	0,00	x
	6330	Dotacje celowe otrzymane z budżetu państwa na realizację inwestycji i zakupów inwestycyjnych własnych gmin (związków gmin, związków powiatowo-gminnych)	23 683,78	23 683,78	100,0%
75863		Regionalne Programy Operacyjne 2014-2020 finansowane z udziałem środków Europejskiego Funduszu Rozwoju Regionalnego	1 133 917,00	10 870,60	1,0%
		w tym z tytułu dotacji i środków na finansowanie wydatków na realizację zadań finansowanych z udziałem środków, o których mowa w art. 5 ust. 1 pkt 2 i 3	1 133 917,00	10 870,60	1,0%
	6257	Dotacje celowe w ramach programów finansowych z udziałem środków europejskich oraz środków, o których mowa w art. 5 ust. 3 pkt 5 lit. a i b ustawy, lub płatności w ramach budżetu środków europejskich, realizowanych przez jednostki samorządu terytorialnego	1 133 917,00	10 870,60	1,0%
852		Pomoc społeczna	0,00	0,00	x
		w tym z tytułu dotacji i środków na finansowanie wydatków na realizację zadań finansowanych z udziałem środków, o których mowa w art. 5 ust. 1 pkt 2 i 3	0,00	0,00	x
85295		Pozostała działalność	0,00	0,00	x
		w tym z tytułu dotacji i środków na finansowanie wydatków na realizację zadań finansowanych z udziałem środków, o których mowa w art. 5 ust. 1 pkt 2 i 3	0,00	0,00	x
	6257	Dotacje celowe w ramach programów finansowych z udziałem środków europejskich oraz środków, o których mowa w art. 5 ust. 3 pkt 5 lit. a i b ustawy, lub płatności w ramach budżetu środków europejskich, realizowanych przez jednostki samorządu terytorialnego	0,00	0,00	x
	6259	Dotacje celowe w ramach programów finansowych z udziałem środków europejskich oraz środków, o których mowa w art. 5 ust. 3 pkt 5 lit. a i b ustawy, lub płatności w ramach budżetu środków europejskich, realizowanych przez jednostki samorządu terytorialnego	0,00	0,00	x
900		Gospodarka komunalna i ochrona środowiska	7 329 067,00	4 590 862,63	62,6%
		w tym z tytułu dotacji i środków na finansowanie wydatków na realizację zadań finansowanych z udziałem środków, o których mowa w art. 5 ust. 1 pkt 2 i 3	7 284 067,00	4 545 252,73	62,4%
90001		Gospodarka ściekowa i ochrona wód	2 650 862,00	2 625 035,09	99,0%
		w tym z tytułu dotacji i środków na finansowanie wydatków na realizację zadań finansowanych z udziałem środków, o których mowa w art. 5 ust. 1 pkt 2 i 3	2 650 862,00	2 625 035,09	99,0%

	6257	Dotacje celowe w ramach programów finansowych z udziałem środków europejskich oraz środków, o których mowa w art. 5 ust. 3 pkt 5 lit. a i b ustawy, lub płatności w ramach budżetu środków europejskich, realizowanych przez jednostki samorządu terytorialnego	2 650 862,00	2 625 035,09	99,0%
90002		Gospodarka odpadami	442 428,00	14 215,40	3,2%
		w tym z tytułu dotacji i środków na finansowanie wydatków na realizację zadań finansowanych z udziałem środków, o których mowa w art. 5 ust. 1 pkt 2 i 3	442 428,00	14 215,40	3,2%
	6257	Dotacje celowe w ramach programów finansowych z udziałem środków europejskich oraz środków, o których mowa w art. 5 ust. 3 pkt 5 lit. a i b ustawy, lub płatności w ramach budżetu środków europejskich, realizowanych przez jednostki samorządu terytorialnego	442 428,00	14 215,40	3,2%
90005		Ochrona powietrza atmosferycznego i klimatu	3 817 575,00	1 836 676,52	48,1%
		w tym z tytułu dotacji i środków na finansowanie wydatków na realizację zadań finansowanych z udziałem środków, o których mowa w art. 5 ust. 1 pkt 2 i 3	3 777 575,00	1 796 676,52	47,6%
	6257	Dotacje celowe w ramach programów finansowych z udziałem środków europejskich oraz środków, o których mowa w art. 5 ust. 3 pkt 5 lit. a i b ustawy, lub płatności w ramach budżetu środków europejskich, realizowanych przez jednostki samorządu terytorialnego	3 777 575,00	1 796 676,52	47,6%
	6280	Środki otrzymane od pozostałych jednostek zaliczanych do sektora finansów publicznych na finansowanie lub dofinansowanie kosztów realizacji inwestycji i zakupów inwestycyjnych jednostek zaliczanych do sektora finansów publicznych	40 000,00	40 000,00	100,0%
90008		Ochrona różnorodności biologicznej i krajobrazu	238 753,00	107 653,32	45,1%
		w tym z tytułu dotacji i środków na finansowanie wydatków na realizację zadań finansowanych z udziałem środków, o których mowa w art. 5 ust. 1 pkt 2 i 3	238 753,00	107 653,32	45,1%
	6257	Dotacje celowe w ramach programów finansowych z udziałem środków europejskich oraz środków, o których mowa w art. 5 ust. 3 pkt 5 lit. a i b ustawy, lub płatności w ramach budżetu środków europejskich, realizowanych przez jednostki samorządu terytorialnego	238 753,00	107 653,32	45,1%
90095		Pozostała działalność	179 449,00	7 282,30	4,1%
		w tym z tytułu dotacji i środków na finansowanie wydatków na realizację zadań finansowanych z udziałem środków, o których mowa w art. 5 ust. 1 pkt 2 i 3	174 449,00	1 672,40	1,0%
	0870	Wpływy ze sprzedaży składników majątkowych	5 000,00	5 609,90	112,2%

	6259	Dotacje celowe w ramach programów finansowych z udziałem środków europejskich oraz środków, o których mowa w art. 5 ust. 3 pkt 5 lit. a i b ustawy, lub płatności w ramach budżetu środków europejskich, realizowanych przez jednostki samorządu terytorialnego	174 449,00	1 672,40	1,0%
921		Kultura i ochrona dziedzictwa narodowego	1 518 862,00	1 473 349,58	97,0%
		w tym z tytułu dotacji i środków na finansowanie wydatków na realizację zadań finansowanych z udziałem środków, o których mowa w art. 5 ust. 1 pkt 2 i 3	1 506 662,00	1 461 150,38	97,0%
92120		Ochrona zabytków i opieka nad zabytkami	59 881,00	59 880,38	100,0%
		w tym z tytułu dotacji i środków na finansowanie wydatków na realizację zadań finansowanych z udziałem środków, o których mowa w art. 5 ust. 1 pkt 2 i 3	59 881,00	59 880,38	100,0%
	6257	Dotacje celowe w ramach programów finansowych z udziałem środków europejskich oraz środków, o których mowa w art. 5 ust. 3 pkt 5 lit. a i b ustawy, lub płatności w ramach budżetu środków europejskich, realizowanych przez jednostki samorządu terytorialnego	59 881,00	59 880,38	100,0%
92195		Pozostała działalność	1 458 981,00	1 413 469,20	96,9%
		w tym z tytułu dotacji i środków na finansowanie wydatków na realizację zadań finansowanych z udziałem środków, o których mowa w art. 5 ust. 1 pkt 2 i 3	1 446 781,00	1 401 270,00	96,9%
	6257	Dotacje celowe w ramach programów finansowych z udziałem środków europejskich oraz środków, o których mowa w art. 5 ust. 3 pkt 5 lit. a i b ustawy, lub płatności w ramach budżetu środków europejskich, realizowanych przez jednostki samorządu terytorialnego	1 446 781,00	1 401 270,00	96,9%
	6630	Dotacje celowe otrzymane z samorządu województwa na inwestycje i zakupy inwestycyjne realizowane na podstawie porozumień (umów) między jednostkami samorządu terytorialnego	12 200,00	12 199,20	100,0%
926		Kultura fizyczna	159 112,00	159 111,56	100,0%
		w tym z tytułu dotacji i środków na finansowanie wydatków na realizację zadań finansowanych z udziałem środków, o których mowa w art. 5 ust. 1 pkt 2 i 3	118 481,00	118 480,56	100,0%
92601		Obiekty sportowe	118 481,00	118 480,56	100,0%
		w tym z tytułu dotacji i środków na finansowanie wydatków na realizację zadań finansowanych z udziałem środków, o których mowa w art. 5 ust. 1 pkt 2 i 3	118 481,00	118 480,56	100,0%
	6257	Dotacje celowe w ramach programów finansowych z udziałem środków europejskich oraz środków, o których mowa w art. 5 ust. 3 pkt 5 lit. a i b ustawy, lub płatności w ramach budżetu środków europejskich, realizowanych przez jednostki samorządu terytorialnego	118 481,00	118 480,56	100,0%
92605		Zadania w zakresie kultury fizycznej	0,00	0,00	x

		w tym z tytułu dotacji i środków na finansowanie wydatków na realizację zadań finansowanych z udziałem środków, o których mowa w art. 5 ust. 1 pkt 2 i 3	0,00	0,00	x
	6257	Dotacje celowe w ramach programów finansowych z udziałem środków europejskich oraz środków, o których mowa w art. 5 ust. 3 pkt 5 lit. a i b ustawy, lub płatności w ramach budżetu środków europejskich, realizowanych przez jednostki samorządu terytorialnego	0,00	0,00	x
	6260	Dotacje otrzymane z państwowych funduszy celowych na finansowanie lub dofinansowanie kosztów realizacji inwestycji i zakupów inwestycyjnych jednostek sektora finansów publicznych	0,00	0,00	x
	6330	Dotacje celowe otrzymane z budżetu państwa na realizację inwestycji i zakupów inwestycyjnych własnych gmin (związków gmin, związków powiatowo-gminnych)	0,00	0,00	x
92695		Pozostała działalność	40 631,00	40 631,00	100,0%
		w tym z tytułu dotacji i środków na finansowanie wydatków na realizację zadań finansowanych z udziałem środków, o których mowa w art. 5 ust. 1 pkt 2 i 3	0,00	0,00	x
	6260	Dotacje otrzymane z państwowych funduszy celowych na finansowanie lub dofinansowanie kosztów realizacji inwestycji i zakupów inwestycyjnych jednostek sektora finansów publicznych	40 631,00	40 631,00	100,0%
majątkowe			11 214 907,78	6 628 364,35	59,1%
		w tym z tytułu dotacji i środków na finansowanie wydatków na realizację zadań finansowanych z udziałem środków, o których mowa w art. 5 ust. 1 pkt 2 i 3	10 732 252,00	6 135 754,27	57,2%
Ogółem:			57 053 028,26	52 947 354,17	92,8%
		w tym z tytułu dotacji i środków na finansowanie wydatków na realizację zadań finansowanych z udziałem środków, o których mowa w art. 5 ust. 1 pkt 2 i 3	11 191 376,25	6 589 023,25	58,9%

		wykonanie	307,50	307,50	307,50	0,00	307,50	0,00	0,00	0,00	0,00	0,00	0,00	0,00	0,00	0,00	0,00
	4700	Szkolenia pracowników niebędących członkami korpusu służby cywilnej	0,00	0,00	0,00	0,00	0,00	0,00	0,00	0,00	0,00	0,00	0,00	0,00	0,00	0,00	0,00
		wykonanie	0,00	0,00	0,00	0,00	0,00	0,00	0,00	0,00	0,00	0,00	0,00	0,00	0,00	0,00	0,00
	75415	Zadania ratownictwa górskiego i wodnego	1 000,00	1 000,00	1 000,00	0,00	1 000,00	0,00	0,00	0,00	0,00	0,00	0,00	0,00	0,00	0,00	0,00
		wykonanie	1 000,00	1 000,00	1 000,00	0,00	1 000,00	0,00	0,00	0,00	0,00	0,00	0,00	0,00	0,00	0,00	0,00
	4300	Zakup usług pozostałych	1 000,00	1 000,00	1 000,00	0,00	1 000,00	0,00	0,00	0,00	0,00	0,00	0,00	0,00	0,00	0,00	0,00
		wykonanie	1 000,00	1 000,00	1 000,00	0,00	1 000,00	0,00	0,00	0,00	0,00	0,00	0,00	0,00	0,00	0,00	0,00
	75416	Straż gminna (miejska)	307 600,00	307 600,00	301 600,00	255 900,00	45 700,00	0,00	6 000,00	0,00	0,00	0,00	0,00	0,00	0,00	0,00	0,00
		wykonanie	281 416,08	281 416,08	277 070,08	246 913,63	30 156,45	0,00	4 346,00	0,00	0,00	0,00	0,00	0,00	0,00	0,00	0,00
	3020	Wydatki osobowe niezaliczone do wynagrodzeń	6 000,00	6 000,00	0,00	0,00	0,00	0,00	6 000,00	0,00	0,00	0,00	0,00	0,00	0,00	0,00	0,00
		wykonanie	4 346,00	4 346,00	0,00	0,00	0,00	0,00	4 346,00	0,00	0,00	0,00	0,00	0,00	0,00	0,00	0,00
	4010	Wynagrodzenia osobowe pracowników	197 250,00	197 250,00	197 250,00	197 250,00	0,00	0,00	0,00	0,00	0,00	0,00	0,00	0,00	0,00	0,00	0,00
		wykonanie	192 329,10	192 329,10	192 329,10	192 329,10	0,00	0,00	0,00	0,00	0,00	0,00	0,00	0,00	0,00	0,00	0,00
	4040	Dotatkowe wynagrodzenie roczne	15 550,00	15 550,00	15 550,00	15 550,00	0,00	0,00	0,00	0,00	0,00	0,00	0,00	0,00	0,00	0,00	0,00
		wykonanie	15 549,99	15 549,99	15 549,99	15 549,99	0,00	0,00	0,00	0,00	0,00	0,00	0,00	0,00	0,00	0,00	0,00
	4110	Składki na ubezpieczenia społeczne	37 400,00	37 400,00	37 400,00	37 400,00	0,00	0,00	0,00	0,00	0,00	0,00	0,00	0,00	0,00	0,00	0,00
		wykonanie	34 809,98	34 809,98	34 809,98	34 809,98	0,00	0,00	0,00	0,00	0,00	0,00	0,00	0,00	0,00	0,00	0,00
	4120	Składki na Fundusz Pracy	5 700,00	5 700,00	5 700,00	5 700,00	0,00	0,00	0,00	0,00	0,00	0,00	0,00	0,00	0,00	0,00	0,00
		wykonanie	4 224,56	4 224,56	4 224,56	4 224,56	0,00	0,00	0,00	0,00	0,00	0,00	0,00	0,00	0,00	0,00	0,00
	4210	Zakup materiałów i wyposażenia	6 700,00	6 700,00	6 700,00	0,00	6 700,00	0,00	0,00	0,00	0,00	0,00	0,00	0,00	0,00	0,00	0,00
		wykonanie	4 193,57	4 193,57	4 193,57	0,00	4 193,57	0,00	0,00	0,00	0,00	0,00	0,00	0,00	0,00	0,00	0,00
	4260	Zakup energii	19 500,00	19 500,00	19 500,00	0,00	19 500,00	0,00	0,00	0,00	0,00	0,00	0,00	0,00	0,00	0,00	0,00
		wykonanie	12 321,53	12 321,53	12 321,53	0,00	12 321,53	0,00	0,00	0,00	0,00	0,00	0,00	0,00	0,00	0,00	0,00
	4270	Zakup usług remontowych	2 000,00	2 000,00	2 000,00	0,00	2 000,00	0,00	0,00	0,00	0,00	0,00	0,00	0,00	0,00	0,00	0,00
		wykonanie	0,00	0,00	0,00	0,00	0,00	0,00	0,00	0,00	0,00	0,00	0,00	0,00	0,00	0,00	0,00
	4300	Zakup usług pozostałych	7 000,00	7 000,00	7 000,00	0,00	7 000,00	0,00	0,00	0,00	0,00	0,00	0,00	0,00	0,00	0,00	0,00
		wykonanie	4 902,26	4 902,26	4 902,26	0,00	4 902,26	0,00	0,00	0,00	0,00	0,00	0,00	0,00	0,00	0,00	0,00
	4360	Opłaty z tytułu zakupu usług telekomunikacyjnych	2 000,00	2 000,00	2 000,00	0,00	2 000,00	0,00	0,00	0,00	0,00	0,00	0,00	0,00	0,00	0,00	0,00
		wykonanie	1 866,09	1 866,09	1 866,09	0,00	1 866,09	0,00	0,00	0,00	0,00	0,00	0,00	0,00	0,00	0,00	0,00
	4410	Podróże służbowe krajowe	500,00	500,00	500,00	0,00	500,00	0,00	0,00	0,00	0,00	0,00	0,00	0,00	0,00	0,00	0,00
		wykonanie	0,00	0,00	0,00	0,00	0,00	0,00	0,00	0,00	0,00	0,00	0,00	0,00	0,00	0,00	0,00
	4430	Różne opłaty i składki	2 000,00	2 000,00	2 000,00	0,00	2 000,00	0,00	0,00	0,00	0,00	0,00	0,00	0,00	0,00	0,00	0,00
		wykonanie	873,00	873,00	873,00	0,00	873,00	0,00	0,00	0,00	0,00	0,00	0,00	0,00	0,00	0,00	0,00
	4440	Odpisy na zakładowy fundusz świadczeń socjalnych	6 000,00	6 000,00	6 000,00	0,00	6 000,00	0,00	0,00	0,00	0,00	0,00	0,00	0,00	0,00	0,00	0,00
		wykonanie	6 000,00	6 000,00	6 000,00	0,00	6 000,00	0,00	0,00	0,00	0,00	0,00	0,00	0,00	0,00	0,00	0,00
	757	Obsługa długu publicznego	372 079,85	372 079,85	0,00	0,00	0,00	0,00	0,00	0,00	372 079,85	0,00	0,00	0,00	0,00	0,00	0,00
		wykonanie	233 272,65	233 272,65	0,00	0,00	0,00	0,00	0,00	0,00	233 272,65	0,00	0,00	0,00	0,00	0,00	0,00
	75702	Obsługa papierów wartościowych, kredytów i pożyczek jednostek samorządu terytorialnego	372 079,85	372 079,85	0,00	0,00	0,00	0,00	0,00	0,00	372 079,85	0,00	0,00	0,00	0,00	0,00	0,00
		wykonanie	233 272,65	233 272,65	0,00	0,00	0,00	0,00	0,00	0,00	233 272,65	0,00	0,00	0,00	0,00	0,00	0,00
	8010	Rozliczenia z bankami związane z obsługą długu publicznego	0,00	0,00	0,00	0,00	0,00	0,00	0,00	0,00	0,00	0,00	0,00	0,00	0,00	0,00	0,00
		wykonanie	0,00	0,00	0,00	0,00	0,00	0,00	0,00	0,00	0,00	0,00	0,00	0,00	0,00	0,00	0,00
	8110	Odsetki od samorządowych papierów wartościowych lub zaciągniętych przez jednostkę samorządu terytorialnego kredytów i pożyczek	372 079,85	372 079,85	0,00	0,00	0,00	0,00	0,00	0,00	372 079,85	0,00	0,00	0,00	0,00	0,00	0,00
		wykonanie	233 272,65	233 272,65	0,00	0,00	0,00	0,00	0,00	0,00	233 272,65	0,00	0,00	0,00	0,00	0,00	0,00
	758	Różne rozliczenia	180 000,00	180 000,00	180 000,00	0,00	180 000,00	0,00	0,00	0,00	0,00	0,00	0,00	0,00	0,00	0,00	0,00
		wykonanie	0,00	0,00	0,00	0,00	0,00	0,00	0,00	0,00	0,00	0,00	0,00	0,00	0,00	0,00	0,00
	75818	Rezerwy ogólne i celowe	180 000,00	180 000,00	180 000,00	0,00	180 000,00	0,00	0,00	0,00	0,00	0,00	0,00	0,00	0,00	0,00	0,00
		wykonanie	0,00	0,00	0,00	0,00	0,00	0,00	0,00	0,00	0,00	0,00	0,00	0,00	0,00	0,00	0,00
	4810	Rezerwy	180 000,00	180 000,00	180 000,00	0,00	180 000,00	0,00	0,00	0,00	0,00	0,00	0,00	0,00	0,00	0,00	0,00
		wykonanie	0,00	0,00	0,00	0,00	0,00	0,00	0,00	0,00	0,00	0,00	0,00	0,00	0,00	0,00	0,00
	6800	Rezerwy na inwestycje i zakupy inwestycyjne	0,00	0,00	0,00	0,00	0,00	0,00	0,00	0,00	0,00	0,00	0,00	0,00	0,00	0,00	0,00
		wykonanie	0,00	0,00	0,00	0,00	0,00	0,00	0,00	0,00	0,00	0,00	0,00	0,00	0,00	0,00	0,00
	801	Oświata i wychowanie	17 313 873,07	16 964 338,07	15 012 820,50	12 422 053,75	2 590 766,75	1 567 789,55	142 641,00	241 087,02	0,00	0,00	349 535,00	349 535,00	0,00	0,00	0,00
		wykonanie	16 684 238,56	16 671 873,09	14 773 049,77	12 328 462,13	2 444 587,64	1 562 052,28	130 335,27	206 435,77	0,00	0,00	12 365,47	12 365,47	0,00	0,00	0,00

	80101	Szkoły podstawowe	9 700 502,44	9 354 833,44	8 530 010,53	7 306 318,53	1 223 692,00	558 385,00	94 196,00	172 241,91	0,00	0,00	345 669,00	345 669,00	0,00	0,00	0,00
		wykonanie	9 240 237,52	9 231 737,52	8 446 429,48	7 272 968,68	1 173 460,80	558 381,00	85 879,89	141 047,15	0,00	0,00	8 500,00	8 500,00	0,00	0,00	0,00
	2540	Dotacja podmiotowa z budżetu dla niepublicznej jednostki systemu oświaty	558 385,00	558 385,00	0,00	0,00	0,00	558 385,00	0,00	0,00	0,00	0,00	0,00	0,00	0,00	0,00	0,00
		wykonanie	558 381,00	558 381,00	0,00	0,00	0,00	558 381,00	0,00	0,00	0,00	0,00	0,00	0,00	0,00	0,00	0,00
	3020	Wydanki osobowe niezaliczone do wynagrodzeń	94 196,00	94 196,00	0,00	0,00	0,00	0,00	94 196,00	0,00	0,00	0,00	0,00	0,00	0,00	0,00	0,00
		wykonanie	85 879,89	85 879,89	0,00	0,00	0,00	0,00	85 879,89	0,00	0,00	0,00	0,00	0,00	0,00	0,00	0,00
	4010	Wynagrodzenia osobowe pracowników	5 779 700,53	5 779 700,53	5 779 700,53	5 779 700,53	0,00	0,00	0,00	0,00	0,00	0,00	0,00	0,00	0,00	0,00	0,00
		wykonanie	5 759 959,73	5 759 959,73	5 759 959,73	5 759 959,73	0,00	0,00	0,00	0,00	0,00	0,00	0,00	0,00	0,00	0,00	0,00
	4017	Wynagrodzenia osobowe pracowników	144 291,00	144 291,00	0,00	0,00	0,00	0,00	0,00	144 291,00	0,00	0,00	0,00	0,00	0,00	0,00	0,00
		wykonanie	120 400,99	120 400,99	0,00	0,00	0,00	0,00	0,00	120 400,99	0,00	0,00	0,00	0,00	0,00	0,00	0,00
	4040	Dotatkowe wynagrodzenie roczne	372 616,00	372 616,00	372 616,00	372 616,00	0,00	0,00	0,00	0,00	0,00	0,00	0,00	0,00	0,00	0,00	0,00
		wykonanie	372 420,73	372 420,73	372 420,73	372 420,73	0,00	0,00	0,00	0,00	0,00	0,00	0,00	0,00	0,00	0,00	0,00
	4110	Składki na ubezpieczenia społeczne	993 671,00	993 671,00	993 671,00	993 671,00	0,00	0,00	0,00	0,00	0,00	0,00	0,00	0,00	0,00	0,00	0,00
		wykonanie	988 197,80	988 197,80	988 197,80	988 197,80	0,00	0,00	0,00	0,00	0,00	0,00	0,00	0,00	0,00	0,00	0,00
	4117	Składki na ubezpieczenia społeczne	22 393,00	22 393,00	0,00	0,00	0,00	0,00	0,00	22 393,00	0,00	0,00	0,00	0,00	0,00	0,00	0,00
		wykonanie	18 928,09	18 928,09	0,00	0,00	0,00	0,00	0,00	18 928,09	0,00	0,00	0,00	0,00	0,00	0,00	0,00
	4120	Składki na Fundusz Pracy	106 631,00	106 631,00	106 631,00	106 631,00	0,00	0,00	0,00	0,00	0,00	0,00	0,00	0,00	0,00	0,00	0,00
		wykonanie	99 422,86	99 422,86	99 422,86	99 422,86	0,00	0,00	0,00	0,00	0,00	0,00	0,00	0,00	0,00	0,00	0,00
	4127	Składki na Fundusz Pracy	5 557,91	5 557,91	0,00	0,00	0,00	0,00	0,00	5 557,91	0,00	0,00	0,00	0,00	0,00	0,00	0,00
		wykonanie	1 718,07	1 718,07	0,00	0,00	0,00	0,00	0,00	1 718,07	0,00	0,00	0,00	0,00	0,00	0,00	0,00
	4170	Wynagrodzenia bezosobowe	53 700,00	53 700,00	53 700,00	53 700,00	0,00	0,00	0,00	0,00	0,00	0,00	0,00	0,00	0,00	0,00	0,00
		wykonanie	52 967,56	52 967,56	52 967,56	52 967,56	0,00	0,00	0,00	0,00	0,00	0,00	0,00	0,00	0,00	0,00	0,00
	4190	Nagrody konkursowe	2 141,00	2 141,00	2 141,00	0,00	2 141,00	0,00	0,00	0,00	0,00	0,00	0,00	0,00	0,00	0,00	0,00
		wykonanie	2 116,96	2 116,96	2 116,96	0,00	2 116,96	0,00	0,00	0,00	0,00	0,00	0,00	0,00	0,00	0,00	0,00
	4210	Zakup materiałów i wyposażenia	209 408,00	209 408,00	209 408,00	0,00	209 408,00	0,00	0,00	0,00	0,00	0,00	0,00	0,00	0,00	0,00	0,00
		wykonanie	209 173,95	209 173,95	209 173,95	0,00	209 173,95	0,00	0,00	0,00	0,00	0,00	0,00	0,00	0,00	0,00	0,00
	4220	Zakup środków żywności	238 800,00	238 800,00	238 800,00	0,00	238 800,00	0,00	0,00	0,00	0,00	0,00	0,00	0,00	0,00	0,00	0,00
		wykonanie	195 489,82	195 489,82	195 489,82	0,00	195 489,82	0,00	0,00	0,00	0,00	0,00	0,00	0,00	0,00	0,00	0,00
	4240	Zakup środków dydaktycznych i książek	95 731,00	95 731,00	95 731,00	0,00	95 731,00	0,00	0,00	0,00	0,00	0,00	0,00	0,00	0,00	0,00	0,00
		wykonanie	95 726,12	95 726,12	95 726,12	0,00	95 726,12	0,00	0,00	0,00	0,00	0,00	0,00	0,00	0,00	0,00	0,00
	4260	Zakup energii	123 229,00	123 229,00	123 229,00	0,00	123 229,00	0,00	0,00	0,00	0,00	0,00	0,00	0,00	0,00	0,00	0,00
		wykonanie	118 393,23	118 393,23	118 393,23	0,00	118 393,23	0,00	0,00	0,00	0,00	0,00	0,00	0,00	0,00	0,00	0,00
	4270	Zakup usług remontowych	63 038,00	63 038,00	63 038,00	0,00	63 038,00	0,00	0,00	0,00	0,00	0,00	0,00	0,00	0,00	0,00	0,00
		wykonanie	62 267,87	62 267,87	62 267,87	0,00	62 267,87	0,00	0,00	0,00	0,00	0,00	0,00	0,00	0,00	0,00	0,00
	4280	Zakup usług zdrowotnych	17 251,00	17 251,00	17 251,00	0,00	17 251,00	0,00	0,00	0,00	0,00	0,00	0,00	0,00	0,00	0,00	0,00
		wykonanie	17 203,20	17 203,20	17 203,20	0,00	17 203,20	0,00	0,00	0,00	0,00	0,00	0,00	0,00	0,00	0,00	0,00
	4300	Zakup usług pozostałych	93 433,00	93 433,00	93 433,00	0,00	93 433,00	0,00	0,00	0,00	0,00	0,00	0,00	0,00	0,00	0,00	0,00
		wykonanie	93 051,57	93 051,57	93 051,57	0,00	93 051,57	0,00	0,00	0,00	0,00	0,00	0,00	0,00	0,00	0,00	0,00
	4360	Oplaty z tytułu zakupu usług telekomunikacyjnych	14 070,00	14 070,00	14 070,00	0,00	14 070,00	0,00	0,00	0,00	0,00	0,00	0,00	0,00	0,00	0,00	0,00
		wykonanie	13 721,02	13 721,02	13 721,02	0,00	13 721,02	0,00	0,00	0,00	0,00	0,00	0,00	0,00	0,00	0,00	0,00
	4410	Podróże służbowe krajowe	2 091,00	2 091,00	2 091,00	0,00	2 091,00	0,00	0,00	0,00	0,00	0,00	0,00	0,00	0,00	0,00	0,00
		wykonanie	1 951,11	1 951,11	1 951,11	0,00	1 951,11	0,00	0,00	0,00	0,00	0,00	0,00	0,00	0,00	0,00	0,00
	4430	Różne opłaty i składki	4 027,00	4 027,00	4 027,00	0,00	4 027,00	0,00	0,00	0,00	0,00	0,00	0,00	0,00	0,00	0,00	0,00
		wykonanie	3 953,21	3 953,21	3 953,21	0,00	3 953,21	0,00	0,00	0,00	0,00	0,00	0,00	0,00	0,00	0,00	0,00
	4440	Odpisy na zakładowy fundusz świadczeń socjalnych	357 386,00	357 386,00	357 386,00	0,00	357 386,00	0,00	0,00	0,00	0,00	0,00	0,00	0,00	0,00	0,00	0,00
		wykonanie	357 386,00	357 386,00	357 386,00	0,00	357 386,00	0,00	0,00	0,00	0,00	0,00	0,00	0,00	0,00	0,00	0,00
	4520	Oplaty na rzecz budżetów jednostek samorządu terytorialnego	1 117,00	1 117,00	1 117,00	0,00	1 117,00	0,00	0,00	0,00	0,00	0,00	0,00	0,00	0,00	0,00	0,00
		wykonanie	1 113,25	1 113,25	1 113,25	0,00	1 113,25	0,00	0,00	0,00	0,00	0,00	0,00	0,00	0,00	0,00	0,00
	4700	Szkolenia pracowników niebędących członkami korpusu służby cywilnej	1 970,00	1 970,00	1 970,00	0,00	1 970,00	0,00	0,00	0,00	0,00	0,00	0,00	0,00	0,00	0,00	0,00
		wykonanie	1 913,49	1 913,49	1 913,49	0,00	1 913,49	0,00	0,00	0,00	0,00	0,00	0,00	0,00	0,00	0,00	0,00
	6050	Wydanki inwestycyjne jednostek budżetowych	345 669,00	0,00	0,00	0,00	0,00	0,00	0,00	0,00	0,00	0,00	345 669,00	345 669,00	0,00	0,00	0,00
		wykonanie	8 500,00	0,00	0,00	0,00	0,00	0,00	0,00	0,00	0,00	0,00	8 500,00	8 500,00	0,00	0,00	0,00
	80104	Przedszkola	3 941 939,00	3 938 073,00	2 916 588,00	2 342 337,00	574 251,00	997 675,00	23 810,00	0,00	0,00	0,00	3 866,00	3 866,00	0,00	0,00	0,00
		wykonanie	3 870 092,24	3 866 226,77	2 848 806,26	2 332 217,68	516 588,58	996 964,13	20 456,38	0,00	0,00	0,00	3 865,47	3 865,47	0,00	0,00	0,00

		4270	Zakup usług remontowych	1 080,00	1 080,00	1 080,00	0,00	1 080,00	0,00	0,00	0,00	0,00	0,00	0,00	0,00	0,00	0,00	0,00	0,00
			wykonanie	1 078,70	1 078,70	1 078,70	0,00	1 078,70	0,00	0,00	0,00	0,00	0,00	0,00	0,00	0,00	0,00	0,00	0,00
		4300	Zakup usług pozostałych	17 000,00	17 000,00	17 000,00	0,00	17 000,00	0,00	0,00	0,00	0,00	0,00	0,00	0,00	0,00	0,00	0,00	0,00
			wykonanie	16 951,10	16 951,10	16 951,10	0,00	16 951,10	0,00	0,00	0,00	0,00	0,00	0,00	0,00	0,00	0,00	0,00	0,00
		4520	Oplaty na rzecz budżetów jednostek samorządu terytorialnego	3 650,00	3 650,00	3 650,00	0,00	3 650,00	0,00	0,00	0,00	0,00	0,00	0,00	0,00	0,00	0,00	0,00	0,00
			wykonanie	3 646,00	3 646,00	3 646,00	0,00	3 646,00	0,00	0,00	0,00	0,00	0,00	0,00	0,00	0,00	0,00	0,00	0,00
		6050	Wydatki inwestycyjne jednostek budżetowych	33 582,00	0,00	0,00	0,00	0,00	0,00	0,00	0,00	0,00	0,00	33 582,00	33 582,00	0,00	0,00	0,00	0,00
			wykonanie	32 348,39	0,00	0,00	0,00	0,00	0,00	0,00	0,00	0,00	32 348,39	32 348,39	0,00	0,00	0,00	0,00	0,00
		6060	Wydatki na zakupy inwestycyjne jednostek budżetowych	12 900,00	0,00	0,00	0,00	0,00	0,00	0,00	0,00	0,00	12 900,00	12 900,00	0,00	0,00	0,00	0,00	0,00
			wykonanie	12 900,00	0,00	0,00	0,00	0,00	0,00	0,00	0,00	0,00	12 900,00	12 900,00	0,00	0,00	0,00	0,00	0,00
921			Kultura i ochrona dziedzictwa narodowego	7 804 043,00	1 877 828,00	374 186,00	3 000,00	371 186,00	1 503 642,00	0,00	0,00	0,00	5 926 215,00	5 926 215,00	5 602 921,00	0,00	0,00	0,00	0,00
			wykonanie	6 625 053,49	1 844 792,42	342 150,42	2 940,61	339 209,81	1 502 642,00	0,00	0,00	0,00	4 780 261,07	4 780 261,07	4 629 849,75	0,00	0,00	0,00	0,00
	92105		Pozostałe zadania w zakresie kultury	66 500,00	66 500,00	18 000,00	0,00	18 000,00	48 500,00	0,00	0,00	0,00	0,00	0,00	0,00	0,00	0,00	0,00	0,00
			wykonanie	65 404,98	65 404,98	17 904,98	0,00	17 904,98	47 500,00	0,00	0,00	0,00	0,00	0,00	0,00	0,00	0,00	0,00	0,00
		2820	Dotacja celowa z budżetu na finansowanie lub dofinansowanie zadań zleconych do realizacji stowarzyszeniom	48 500,00	48 500,00	0,00	0,00	0,00	48 500,00	0,00	0,00	0,00	0,00	0,00	0,00	0,00	0,00	0,00	0,00
			wykonanie	47 500,00	47 500,00	0,00	0,00	0,00	47 500,00	0,00	0,00	0,00	0,00	0,00	0,00	0,00	0,00	0,00	0,00
		4210	Zakup materiałów i wyposażenia	18 000,00	18 000,00	18 000,00	0,00	18 000,00	0,00	0,00	0,00	0,00	0,00	0,00	0,00	0,00	0,00	0,00	0,00
			wykonanie	17 904,98	17 904,98	17 904,98	0,00	17 904,98	0,00	0,00	0,00	0,00	0,00	0,00	0,00	0,00	0,00	0,00	0,00
	92109		Domy i ośrodki kultury, świetlice i kluby	1 191 688,00	1 171 093,00	102 251,00	0,00	102 251,00	1 068 842,00	0,00	0,00	0,00	20 595,00	20 595,00	0,00	0,00	0,00	0,00	0,00
			wykonanie	1 187 803,58	1 170 875,22	102 033,22	0,00	102 033,22	1 068 842,00	0,00	0,00	0,00	16 928,36	16 928,36	0,00	0,00	0,00	0,00	0,00
		2480	Dotacja podmiotowa z budżetu dla samorządowej instytucji kultury	1 018 842,00	1 018 842,00	0,00	0,00	0,00	1 018 842,00	0,00	0,00	0,00	0,00	0,00	0,00	0,00	0,00	0,00	0,00
			wykonanie	1 018 842,00	1 018 842,00	0,00	0,00	0,00	1 018 842,00	0,00	0,00	0,00	0,00	0,00	0,00	0,00	0,00	0,00	0,00
		2800	Dotacja celowa z budżetu dla pozostałych jednostek zaliczanych do sektora finansów publicznych	50 000,00	50 000,00	0,00	0,00	0,00	50 000,00	0,00	0,00	0,00	0,00	0,00	0,00	0,00	0,00	0,00	0,00
			wykonanie	50 000,00	50 000,00	0,00	0,00	0,00	50 000,00	0,00	0,00	0,00	0,00	0,00	0,00	0,00	0,00	0,00	0,00
		4210	Zakup materiałów i wyposażenia	90 546,00	90 546,00	90 546,00	0,00	90 546,00	0,00	0,00	0,00	0,00	0,00	0,00	0,00	0,00	0,00	0,00	0,00
			wykonanie	90 436,98	90 436,98	90 436,98	0,00	90 436,98	0,00	0,00	0,00	0,00	0,00	0,00	0,00	0,00	0,00	0,00	0,00
		4260	Zakup energii	3 000,00	3 000,00	3 000,00	0,00	3 000,00	0,00	0,00	0,00	0,00	0,00	0,00	0,00	0,00	0,00	0,00	0,00
			wykonanie	2 938,74	2 938,74	2 938,74	0,00	2 938,74	0,00	0,00	0,00	0,00	0,00	0,00	0,00	0,00	0,00	0,00	0,00
		4270	Zakup usług remontowych	8 396,00	8 396,00	8 396,00	0,00	8 396,00	0,00	0,00	0,00	0,00	0,00	0,00	0,00	0,00	0,00	0,00	0,00
			wykonanie	8 350,00	8 350,00	8 350,00	0,00	8 350,00	0,00	0,00	0,00	0,00	0,00	0,00	0,00	0,00	0,00	0,00	0,00
		4300	Zakup usług pozostałych	309,00	309,00	309,00	0,00	309,00	0,00	0,00	0,00	0,00	0,00	0,00	0,00	0,00	0,00	0,00	0,00
			wykonanie	307,50	307,50	307,50	0,00	307,50	0,00	0,00	0,00	0,00	0,00	0,00	0,00	0,00	0,00	0,00	0,00
		6050	Wydatki inwestycyjne jednostek budżetowych	20 595,00	0,00	0,00	0,00	0,00	0,00	0,00	0,00	0,00	20 595,00	20 595,00	0,00	0,00	0,00	0,00	0,00
			wykonanie	16 928,36	0,00	0,00	0,00	0,00	0,00	0,00	0,00	0,00	16 928,36	16 928,36	0,00	0,00	0,00	0,00	0,00
		6060	Wydatki na zakupy inwestycyjne jednostek budżetowych	0,00	0,00	0,00	0,00	0,00	0,00	0,00	0,00	0,00	0,00	0,00	0,00	0,00	0,00	0,00	0,00
			wykonanie	0,00	0,00	0,00	0,00	0,00	0,00	0,00	0,00	0,00	0,00	0,00	0,00	0,00	0,00	0,00	0,00
	92116		Biblioteki	386 300,00	386 300,00	0,00	0,00	0,00	386 300,00	0,00	0,00	0,00	0,00	0,00	0,00	0,00	0,00	0,00	0,00
			wykonanie	386 300,00	386 300,00	0,00	0,00	0,00	386 300,00	0,00	0,00	0,00	0,00	0,00	0,00	0,00	0,00	0,00	0,00
		2480	Dotacja podmiotowa z budżetu dla samorządowej instytucji kultury	386 300,00	386 300,00	0,00	0,00	0,00	386 300,00	0,00	0,00	0,00	0,00	0,00	0,00	0,00	0,00	0,00	0,00
			wykonanie	386 300,00	386 300,00	0,00	0,00	0,00	386 300,00	0,00	0,00	0,00	0,00	0,00	0,00	0,00	0,00	0,00	0,00
	92120		Ochrona zabytków i opieka nad zabytkami	61 700,00	6 700,00	6 700,00	0,00	6 700,00	0,00	0,00	0,00	0,00	55 000,00	55 000,00	0,00	0,00	0,00	0,00	0,00
			wykonanie	60 573,86	6 271,82	6 271,82	0,00	6 271,82	0,00	0,00	0,00	0,00	54 302,04	54 302,04	0,00	0,00	0,00	0,00	0,00
		4210	Zakup materiałów i wyposażenia	1 300,00	1 300,00	1 300,00	0,00	1 300,00	0,00	0,00	0,00	0,00	0,00	0,00	0,00	0,00	0,00	0,00	0,00
			wykonanie	1 271,82	1 271,82	1 271,82	0,00	1 271,82	0,00	0,00	0,00	0,00	0,00	0,00	0,00	0,00	0,00	0,00	0,00
		4300	Zakup usług pozostałych	5 400,00	5 400,00	5 400,00	0,00	5 400,00	0,00	0,00	0,00	0,00	0,00	0,00	0,00	0,00	0,00	0,00	0,00
			wykonanie	5 000,00	5 000,00	5 000,00	0,00	5 000,00	0,00	0,00	0,00	0,00	0,00	0,00	0,00	0,00	0,00	0,00	0,00
		6580	Wydatki inwestycyjne dotyczące obiektów zabytkowych będących w użytkowaniu jednostek budżetowych	55 000,00	0,00	0,00	0,00	0,00	0,00	0,00	0,00	0,00	55 000,00	55 000,00	0,00	0,00	0,00	0,00	0,00
			wykonanie	54 302,04	0,00	0,00	0,00	0,00	0,00	0,00	0,00	0,00	54 302,04	54 302,04	0,00	0,00	0,00	0,00	0,00
	92195		Pozostała działalność	6 097 855,00	247 235,00	247 235,00	3 000,00	244 235,00	0,00	0,00	0,00	5 850 620,00	5 850 620,00	5 602 921,00	0,00	0,00	0,00	0,00	0,00
			wykonanie	4 924 971,07	215 940,40	215 940,40	2 940,61	212 999,79	0,00	0,00	0,00	4 709 030,67	4 709 030,67	4 629 849,75	0,00	0,00	0,00	0,00	0,00

	4179	Wynagrodzenia bezosobowe	390,00	390,00	0,00	0,00	0,00	0,00	0,00	390,00	0,00	0,00	0,00	0,00	0,00	0,00	0,00
		wykonanie	390,00	390,00	0,00	0,00	0,00	0,00	0,00	390,00	0,00	0,00	0,00	0,00	0,00	0,00	0,00
	4190	Nagrody konkursowe	4 000,00	4 000,00	4 000,00	0,00	4 000,00	0,00	0,00	0,00	0,00	0,00	0,00	0,00	0,00	0,00	0,00
		wykonanie	3 980,96	3 980,96	3 980,96	0,00	3 980,96	0,00	0,00	0,00	0,00	0,00	0,00	0,00	0,00	0,00	0,00
	4210	Zakup materiałów i wyposażenia	45 068,00	45 068,00	45 068,00	0,00	45 068,00	0,00	0,00	0,00	0,00	0,00	0,00	0,00	0,00	0,00	0,00
		wykonanie	45 039,52	45 039,52	45 039,52	0,00	45 039,52	0,00	0,00	0,00	0,00	0,00	0,00	0,00	0,00	0,00	0,00
	4260	Zakup energii	105 267,00	105 267,00	105 267,00	0,00	105 267,00	0,00	0,00	0,00	0,00	0,00	0,00	0,00	0,00	0,00	0,00
		wykonanie	105 258,41	105 258,41	105 258,41	0,00	105 258,41	0,00	0,00	0,00	0,00	0,00	0,00	0,00	0,00	0,00	0,00
	4270	Zakup usług remontowych	47 400,00	47 400,00	47 400,00	0,00	47 400,00	0,00	0,00	0,00	0,00	0,00	0,00	0,00	0,00	0,00	0,00
		wykonanie	47 382,61	47 382,61	47 382,61	0,00	47 382,61	0,00	0,00	0,00	0,00	0,00	0,00	0,00	0,00	0,00	0,00
	4280	Zakup usług zdrowotnych	1 140,00	1 140,00	1 140,00	0,00	1 140,00	0,00	0,00	0,00	0,00	0,00	0,00	0,00	0,00	0,00	0,00
		wykonanie	960,00	960,00	960,00	0,00	960,00	0,00	0,00	0,00	0,00	0,00	0,00	0,00	0,00	0,00	0,00
	4300	Zakup usług pozostałych	33 740,00	33 740,00	33 740,00	0,00	33 740,00	0,00	0,00	0,00	0,00	0,00	0,00	0,00	0,00	0,00	0,00
		wykonanie	33 542,20	33 542,20	33 542,20	0,00	33 542,20	0,00	0,00	0,00	0,00	0,00	0,00	0,00	0,00	0,00	0,00
	4360	Oplaty z tytułu zakupu usług telekomunikacyjnych	3 150,00	3 150,00	3 150,00	0,00	3 150,00	0,00	0,00	0,00	0,00	0,00	0,00	0,00	0,00	0,00	0,00
		wykonanie	2 993,42	2 993,42	2 993,42	0,00	2 993,42	0,00	0,00	0,00	0,00	0,00	0,00	0,00	0,00	0,00	0,00
	4410	Podróże służbowe krajowe	2 506,00	2 506,00	2 506,00	0,00	2 506,00	0,00	0,00	0,00	0,00	0,00	0,00	0,00	0,00	0,00	0,00
		wykonanie	2 263,08	2 263,08	2 263,08	0,00	2 263,08	0,00	0,00	0,00	0,00	0,00	0,00	0,00	0,00	0,00	0,00
	4430	Różne opłaty i składki	4 900,00	4 900,00	4 900,00	0,00	4 900,00	0,00	0,00	0,00	0,00	0,00	0,00	0,00	0,00	0,00	0,00
		wykonanie	4 606,11	4 606,11	4 606,11	0,00	4 606,11	0,00	0,00	0,00	0,00	0,00	0,00	0,00	0,00	0,00	0,00
	4440	Odpisy na zakładowy fundusz świadczeń socjalnych	10 079,00	10 079,00	10 079,00	0,00	10 079,00	0,00	0,00	0,00	0,00	0,00	0,00	0,00	0,00	0,00	0,00
		wykonanie	10 078,11	10 078,11	10 078,11	0,00	10 078,11	0,00	0,00	0,00	0,00	0,00	0,00	0,00	0,00	0,00	0,00
	4480	Podatek od nieruchomości	42 617,00	42 617,00	42 617,00	0,00	42 617,00	0,00	0,00	0,00	0,00	0,00	0,00	0,00	0,00	0,00	0,00
		wykonanie	42 617,00	42 617,00	42 617,00	0,00	42 617,00	0,00	0,00	0,00	0,00	0,00	0,00	0,00	0,00	0,00	0,00
	4700	Szkolenia pracowników niebędących członkami korpusu służby cywilnej	980,00	980,00	980,00	0,00	980,00	0,00	0,00	0,00	0,00	0,00	0,00	0,00	0,00	0,00	0,00
		wykonanie	980,00	980,00	980,00	0,00	980,00	0,00	0,00	0,00	0,00	0,00	0,00	0,00	0,00	0,00	0,00
	6050	Wydatki inwestycyjne jednostek budżetowych	98 498,00	0,00	0,00	0,00	0,00	0,00	0,00	0,00	0,00	98 498,00	98 498,00	0,00	0,00	0,00	0,00
		wykonanie	82 750,00	0,00	0,00	0,00	0,00	0,00	0,00	0,00	0,00	82 750,00	82 750,00	0,00	0,00	0,00	0,00
	Wydatki razem:		67 727 445,26	45 826 332,26	28 775 115,54	18 456 542,59	10 318 572,95	3 377 877,55	12 688 197,87	613 061,45	0,00	372 079,85	21 901 113,00	21 651 113,00	18 230 386,00	250 000,00	0,00
	Wykonanie razem:		59 617 024,24	44 361 020,08	27 769 668,84	18 185 955,73	9 583 713,11	3 370 129,28	12 425 361,08	562 588,23	0,00	233 272,65	15 256 004,16	15 006 004,16	12 140 739,35	250 000,00	0,00

Załącznik nr 3
do sprawozdania nr 1/2019
Burmistrza Gminy Paczków
z dnia 29 marca 2019 r.

Wykonanie przychodów i rozchodów budżetu

w złotych

Lp.	Treść	Klasyfik. §	Plan	Wykonanie	% wyk.
1	2	3	4	5	6
Przychody ogółem:			13 579 216,00	12 062 412,96	88,8%
1	Przychody z zaciągniętych pożyczek na finansowanie zadań realizowanych z udziałem środków pochodzących z budżetu Unii Europejskiej	903	2 032 378,00	2 049 001,96	100,8%
2	Wolne środki, o których mowa w art. 217 ust. 2 pkt 6 ustawy	950	1 986 699,00	2 531 777,26	127,4%
3	Przychody z zaciągniętych pożyczek i kredytów na rynku krajowym	952	9 560 139,00	7 296 034,74	76,3%
4	Przychody ze spłat pożyczek i kredytów udzielonych ze środków publicznych	951	0,00	185 599,00	x
Rozchody ogółem:			2 904 799,00	2 470 343,05	85,0%
1	Spłaty pożyczek otrzymanych na finansowanie zadań realizowanych z udziałem środków pochodzących z budżetu Unii Europejskiej	963	1 507 576,00	944 803,89	62,7%
2	Spłaty otrzymanych krajowych pożyczek i kredytów	992	1 397 223,00	1 397 222,16	100,0%
3	Udzielone pożyczki i kredyty	991	0,00	128 317,00	x

Załącznik nr 4
do sprawozdania nr 1/2019
Burmistrza Gminy Paczków
z dnia 29 marca 2019 r.

Dochody z zezwoleń i wydatki na przeciwdziałanie alkoholizmowi i zwalczanie narkomanii

Dochody

w złotych

Dział	Rozdział	Paragraf	Treść	Plan	Wykonanie	% wyk.
1	2	3	4	5	6	7
851			Ochrona zdrowia	205 000,00	199 014,51	97,1%
	85154		Przeciwdziałanie alkoholizmowi	205 000,00	199 014,51	97,1%
		0480	Wpływy z opłat za zezwolenia na sprzedaż alkoholu	205 000,00	199 014,51	97,1%
Razem:				205 000,00	199 014,51	97,1%

Wydatki

Dział	Rozdział	Paragraf	Treść	Plan	Wykonanie	% wyk.
1	2	3	4	5	6	7
851			Ochrona zdrowia	189 445,00	136 761,68	72,2%
	85153		Zwalczanie narkomanii	9 500,00	8 380,80	88,2%
		4210	Zakup materiałów i wyposażenia	4 000,00	2 999,13	75,0%
		4300	Zakup usług pozostałych	5 500,00	5 381,67	97,8%
	85154		Przeciwdziałanie alkoholizmowi	179 945,00	128 380,88	71,3%
		4010	Wynagrodzenia osobowe pracowników	10 800,00	9 600,00	88,9%
		4110	Składki na ubezpieczenia społeczne	20 955,00	8 722,35	41,6%
		4120	Składki na Fundusz Pracy	3 000,00	235,20	7,8%
		4170	Wynagrodzenia bezosobowe	101 760,00	77 651,82	76,3%
		4190	Nagrody konkursowe	602,00	602,00	100,0%
		4210	Zakup materiałów i wyposażenia	4 048,00	2 086,78	51,6%
		4220	Zakup środków żywności	10 350,00	9 484,09	91,6%
		4260	Zakup energii	10 000,00	6 130,81	61,3%
		4300	Zakup usług pozostałych	15 000,00	12 810,46	85,4%
		4430	Różne opłaty i składki	1 700,00	0,00	0,0%
		4610	Koszty postępowania sądowego i prokuratorskiego	1 000,00	423,64	42,4%
		4700	Szkolenia pracowników niebędących członkami korpusu służby cywilnej	730,00	633,73	86,8%
855			Rodzina	52 838,00	48 924,89	92,6%
	85504		Wspieranie rodziny	52 838,00	48 924,89	92,6%
		4010	Wynagrodzenia osobowe pracowników	29 800,00	27 772,13	93,2%
		4040	Dodatkowe wynagrodzenie roczne	2 105,00	1 796,90	85,4%
		4110	Składki na ubezpieczenia społeczne	5 401,00	5 103,26	94,5%
		4120	Składki na Fundusz Pracy	739,00	695,72	94,1%
		4170	Wynagrodzenia bezosobowe	3 000,00	2 508,00	83,6%
		4210	Zakup materiałów i wyposażenia	3 800,00	3 768,46	99,2%
		4220	Zakup środków żywności	3 300,00	3 233,33	98,0%
		4300	Zakup usług pozostałych	4 100,00	3 454,09	84,2%
		4440	Odpisy na zakładowy fundusz świadczeń socjalnych	593,00	593,00	100,0%
Razem:				242 283,00	185 686,57	76,6%

Załącznik nr 5
do sprawozdania nr 1/2019
Burmistrza Gminy Paczków
z dnia 29 marca 2019 r.

Wykonanie dochodów na zadania zlecone

w złotych

Dział	Rozdział	Par.	Treść	Plan	Wykonanie	% wyk.
1	2	3	4	5	6	7
010			Rolnictwo i łowiectwo	417 949,73	417 947,40	100,0%
	01095		Pozostała działalność	417 949,73	417 947,40	100,0%
		2010	Dotacje celowe otrzymane z budżetu państwa na realizację zadań bieżących z zakresu administracji rządowej oraz innych zadań zleconych gminie (związkom gmin, związkom powiatowo-gminnym) ustawami	417 949,73	417 947,40	100,0%
750			Administracja publiczna	174 209,00	173 511,00	99,6%
	75011		Urzędy wojewódzkie	174 209,00	173 511,00	99,6%
		2010	Dotacje celowe otrzymane z budżetu państwa na realizację zadań bieżących z zakresu administracji rządowej oraz innych zadań zleconych gminie (związkom gmin, związkom powiatowo-gminnym) ustawami	174 209,00	173 511,00	99,6%
751			Urzędy naczelnych organów władzy państwowej, kontroli i ochrony prawa oraz sądownictwa	140 158,00	134 601,36	96,0%
	75101		Urzędy naczelnych organów władzy państwowej, kontroli i ochrony prawa	2 647,00	2 618,08	98,9%
		2010	Dotacje celowe otrzymane z budżetu państwa na realizację zadań bieżących z zakresu administracji rządowej oraz innych zadań zleconych gminie (związkom gmin, związkom powiatowo-gminnym) ustawami	2 647,00	2 618,08	98,9%
	75109		Wybory do rad gmin, rad powiatów i sejmików województw, wybory wójtów, burmistrzów i prezydentów miast oraz referenda gminne, powiatowe i wojewódzkie	137 511,00	131 983,28	96,0%
		2010	Dotacje celowe otrzymane z budżetu państwa na realizację zadań bieżących z zakresu administracji rządowej oraz innych zadań zleconych gminie (związkom gmin, związkom powiatowo-gminnym) ustawami	137 511,00	131 983,28	96,0%
752			Obrona narodowa	1 900,00	1 900,00	100,0%
	75212		Pozostałe wydatki obronne	1 900,00	1 900,00	100,0%
		2010	Dotacje celowe otrzymane z budżetu państwa na realizację zadań bieżących z zakresu administracji rządowej oraz innych zadań zleconych gminie (związkom gmin, związkom powiatowo-gminnym) ustawami	1 900,00	1 900,00	100,0%
754			Bezpieczeństwo publiczne i ochrona przeciwpożarowa	4 998,00	4 997,50	100,0%
	75414		Obrona cywilna	4 998,00	4 997,50	100,0%

	2010	Dotacje celowe otrzymane z budżetu państwa na realizację zadań bieżących z zakresu administracji rządowej oraz innych zadań zleconych gminie (związkom gmin, związkom powiatowo-gminnym) ustawami	4 998,00	4 997,50	100,0%
801		Oświata i wychowanie	109 279,05	107 271,49	98,2%
	80153	Zapewnienie uczniom prawa do bezpłatnego dostępu do podręczników, materiałów edukacyjnych lub materiałów ćwiczeniowych	109 279,05	107 271,49	98,2%
	2010	Dotacje celowe otrzymane z budżetu państwa na realizację zadań bieżących z zakresu administracji rządowej oraz innych zadań zleconych gminie (związkom gmin, związkom powiatowo-gminnym) ustawami	109 279,05	107 271,49	98,2%
851		Ochrona zdrowia	2 211,00	1 664,66	75,3%
	85195	Pozostała działalność	2 211,00	1 664,66	75,3%
	2010	Dotacje celowe otrzymane z budżetu państwa na realizację zadań bieżących z zakresu administracji rządowej oraz innych zadań zleconych gminie (związkom gmin, związkom powiatowo-gminnym) ustawami	2 211,00	1 664,66	75,3%
852		Pomoc społeczna	160 983,47	151 967,07	94,4%
	85213	Składki na ubezpieczenie zdrowotne opłacane za osoby pobierające niektóre świadczenia z pomocy społecznej, niektóre świadczenia rodzinne oraz za osoby uczestniczące w zajęciach w centrum integracji społecznej.	45 580,00	44 233,96	97,0%
	2010	Dotacje celowe otrzymane z budżetu państwa na realizację zadań bieżących z zakresu administracji rządowej oraz innych zadań zleconych gminie (związkom gmin, związkom powiatowo-gminnym) ustawami	45 580,00	44 233,96	97,0%
	85215	Dodatki mieszkaniowe	2 475,47	2 068,11	83,5%
	2010	Dotacje celowe otrzymane z budżetu państwa na realizację zadań bieżących z zakresu administracji rządowej oraz innych zadań zleconych gminie (związkom gmin, związkom powiatowo-gminnym) ustawami	2 475,47	2 068,11	83,5%
	85219	Ośrodki pomocy społecznej	508,00	507,50	99,9%
	2010	Dotacje celowe otrzymane z budżetu państwa na realizację zadań bieżących z zakresu administracji rządowej oraz innych zadań zleconych gminie (związkom gmin, związkom powiatowo-gminnym) ustawami	508,00	507,50	99,9%
	85228	Usługi opiekuńcze i specjalistyczne usługi opiekuńcze	112 420,00	105 157,50	93,5%
	2010	Dotacje celowe otrzymane z budżetu państwa na realizację zadań bieżących z zakresu administracji rządowej oraz innych zadań zleconych gminie (związkom gmin, związkom powiatowo-gminnym) ustawami	112 420,00	105 157,50	93,5%
855		Rodzina	11 353 889,91	11 309 735,87	99,6%
	85501	Świadczenie wychowawcze	6 665 000,00	6 663 605,58	100,0%

	2060	Dotacje celowe otrzymane z budżetu państwa na zadania bieżące z zakresu administracji rządowej zlecone gminom (związkom gmin, związkom powiatowo-gminnym), związane z realizacją świadczenia wychowawczego stanowiącego pomoc państwa w wychowywaniu dzieci	6 665 000,00	6 663 605,58	100,0%
85502		Świadczenia rodzinne, świadczenie z funduszu alimentacyjnego oraz składki na ubezpieczenia emerytalne i rentowe z ubezpieczenia społecznego	4 273 210,00	4 257 847,72	99,6%
	2010	Dotacje celowe otrzymane z budżetu państwa na realizację zadań bieżących z zakresu administracji rządowej oraz innych zadań zleconych gminie (związkom gmin, związkom powiatowo-gminnym) ustawami	4 273 210,00	4 257 847,72	99,6%
85503		Karta Dużej Rodziny	179,91	152,57	84,8%
	2010	Dotacje celowe otrzymane z budżetu państwa na realizację zadań bieżących z zakresu administracji rządowej oraz innych zadań zleconych gminie (związkom gmin, związkom powiatowo-gminnym) ustawami	179,91	152,57	84,8%
85504		Wspieranie rodziny	415 500,00	388 130,00	93,4%
	2010	Dotacje celowe otrzymane z budżetu państwa na realizację zadań bieżących z zakresu administracji rządowej oraz innych zadań zleconych gminie (związkom gmin, związkom powiatowo-gminnym) ustawami	415 500,00	388 130,00	93,4%
Razem:			12 365 578,16	12 303 596,35	99,5%

Załącznik nr 6
do sprawozdania nr 1/2019
Burmistrza Gminy Paczków
z dnia 29 marca 2019 r.

Wykonanie wydatków na zadania zlecone

w złotych

Dział	Rozdział	Par.	Treść	Plan	Wykonanie	% wyk.
1	2	3	4	5	6	7
010			Rolnictwo i łowiectwo	417 949,73	417 947,40	100,0%
	01095		Pozostała działalność	417 949,73	417 947,40	100,0%
		4010	Wynagrodzenia osobowe pracowników	5 778,00	5 778,00	100,0%
		4110	Składki na ubezpieczenia społeczne	994,00	993,25	99,9%
		4120	Składki na Fundusz Pracy	108,84	107,26	98,5%
		4210	Zakup materiałów i wyposażenia	1 314,26	1 314,26	100,0%
		4430	Różne opłaty i składki	409 754,63	409 754,63	100,0%
750			Administracja publiczna	174 209,00	173 511,00	99,6%
	75011		Urzędy wojewódzkie	174 209,00	173 511,00	99,6%
		4010	Wynagrodzenia osobowe pracowników	129 783,00	129 103,78	99,5%
		4040	Dodatkowe wynagrodzenie roczne	11 149,00	11 148,22	100,0%
		4110	Składki na ubezpieczenia społeczne	21 800,00	21 800,00	100,0%
		4120	Składki na Fundusz Pracy	2 032,00	2 032,00	100,0%
		4210	Zakup materiałów i wyposażenia	3 012,00	2 994,00	99,4%
		4300	Zakup usług pozostałych	6 433,00	6 433,00	100,0%
751			Urzędy naczelnych organów władzy państwowej, kontroli i ochrony prawa oraz sądownictwa	140 158,00	134 601,36	96,0%
	75101		Urzędy naczelnych organów władzy państwowej, kontroli i ochrony prawa	2 647,00	2 618,08	98,9%
		4010	Wynagrodzenia osobowe pracowników	2 211,00	2 210,96	100,0%
		4110	Składki na ubezpieczenia społeczne	381,00	380,04	99,7%
		4120	Składki na Fundusz Pracy	55,00	27,08	49,2%
	75109		Wybory do rad gmin, rad powiatów i sejmików województw, wybory wójtów, burmistrzów i prezydentów miast oraz referenda gminne, powiatowe i wojewódzkie	137 511,00	131 983,28	96,0%
		3030	Różne wydatki na rzecz osób fizycznych	81 980,00	80 480,00	98,2%
		4010	Wynagrodzenia osobowe pracowników	12 990,00	12 990,00	100,0%
		4110	Składki na ubezpieczenia społeczne	2 543,00	2 542,41	100,0%
		4120	Składki na Fundusz Pracy	259,00	258,48	99,8%
		4170	Wynagrodzenia bezosobowe	17 622,00	13 597,35	77,2%
		4210	Zakup materiałów i wyposażenia	9 580,00	9 580,00	100,0%
		4220	Zakup środków żywności	506,00	505,05	99,8%
		4300	Zakup usług pozostałych	10 830,00	10 829,20	100,0%
		4410	Podróże służbowe krajowe	1 201,00	1 200,79	100,0%
752			Obrona narodowa	1 900,00	1 900,00	100,0%
	75212		Pozostałe wydatki obronne	1 900,00	1 900,00	100,0%
		4700	Szkolenia pracowników niebędących członkami korpusu służby cywilnej	1 900,00	1 900,00	100,0%
754			Bezpieczeństwo publiczne i ochrona przeciwpożarowa	4 998,00	4 997,50	100,0%
	75414		Obrona cywilna	4 998,00	4 997,50	100,0%
		4010	Wynagrodzenia osobowe pracowników	3 867,00	3 867,00	100,0%
		4110	Składki na ubezpieczenia społeczne	720,00	720,00	100,0%

		4120	Składki na Fundusz Pracy	103,00	103,00	100,0%
		4300	Zakup usług pozostałych	308,00	307,50	99,8%
801			Oświata i wychowanie	109 279,05	106 434,88	97,4%
	80153		Zapewnienie uczniom prawa do bezpłatnego dostępu do podręczników, materiałów edukacyjnych lub materiałów ćwiczeniowych	109 279,05	106 434,88	97,4%
		2830	Dotacja celowa z budżetu na finansowanie lub dofinansowanie zadań zleconych do realizacji pozostałym jednostkom nie zaliczanym do sektora finansów publicznych	3 054,15	3 031,75	99,3%
		4010	Wynagrodzenia osobowe pracowników	900,00	900,00	100,0%
		4110	Składki na ubezpieczenia społeczne	154,70	154,70	100,0%
		4120	Składki na Fundusz Pracy	22,05	22,05	100,0%
		4210	Zakup materiałów i wyposażenia	5,18	5,18	100,0%
		4240	Zakup środków dydaktycznych i książek	105 142,97	102 321,20	97,3%
851			Ochrona zdrowia	2 211,00	1 664,66	75,3%
	85195		Pozostała działalność	2 211,00	1 664,66	75,3%
		4010	Wynagrodzenia osobowe pracowników	1 688,00	1 271,24	75,3%
		4110	Składki na ubezpieczenia społeczne	295,00	221,98	75,2%
		4120	Składki na Fundusz Pracy	42,00	24,02	57,2%
		4210	Zakup materiałów i wyposażenia	120,00	95,42	79,5%
		4300	Zakup usług pozostałych	66,00	52,00	78,8%
852			Pomoc społeczna	160 983,47	151 967,07	94,4%
	85213		Składki na ubezpieczenie zdrowotne opłacane za osoby pobierające niektóre świadczenia z pomocy społecznej, niektóre świadczenia rodzinne oraz za osoby uczestniczące w zajęciach w centrum integracji społecznej	45 580,00	44 233,96	97,0%
		4130	Składki na ubezpieczenie zdrowotne	45 580,00	44 233,96	97,0%
	85215		Dodatki mieszkaniowe	2 475,47	2 068,11	83,5%
		3110	Świadczenia społeczne	2 425,87	2 027,55	83,6%
		4210	Zakup materiałów i wyposażenia	49,60	40,56	81,8%
	85219		Ośrodki pomocy społecznej	508,00	507,50	99,9%
		3110	Świadczenia społeczne	500,00	500,00	100,0%
		4210	Zakup materiałów i wyposażenia	8,00	7,50	93,8%
	85228		Usługi opiekuńcze i specjalistyczne usługi opiekuńcze	112 420,00	105 157,50	93,5%
		4300	Zakup usług pozostałych	112 420,00	105 157,50	93,5%
855			Rodzina	11 353 889,91	11 309 735,87	99,6%
	85501		Świadczenie wychowawcze	6 665 000,00	6 663 605,58	100,0%
		3110	Świadczenia społeczne	6 565 025,00	6 563 631,39	100,0%
		4010	Wynagrodzenia osobowe pracowników	76 813,00	76 813,00	100,0%
		4040	Dodatkowe wynagrodzenie roczne	6 000,00	6 000,00	100,0%
		4110	Składki na ubezpieczenia społeczne	13 368,00	13 368,00	100,0%
		4120	Składki na Fundusz Pracy	1 896,00	1 896,00	100,0%
		4300	Zakup usług pozostałych	569,00	568,60	99,9%
		4700	Szkolenia pracowników niebędących członkami korpusu służby cywilnej	1 329,00	1 328,59	100,0%
	85502		Świadczenia rodzinne, świadczenie z funduszu alimentacyjnego oraz składki na ubezpieczenia emerytalne i rentowe z ubezpieczenia społecznego	4 273 210,00	4 257 847,72	99,6%
		3110	Świadczenia społeczne	3 967 384,00	3 953 778,12	99,7%
		4010	Wynagrodzenia osobowe pracowników	69 785,00	68 844,00	98,7%
		4040	Dodatkowe wynagrodzenie roczne	7 672,00	7 671,25	100,0%
		4110	Składki na ubezpieczenia społeczne	210 784,00	210 783,81	100,0%

	4120	Składki na Fundusz Pracy	2 054,00	1 680,00	81,8%
	4210	Zakup materiałów i wyposażenia	3 750,00	3 750,00	100,0%
	4300	Zakup usług pozostałych	4 400,00	4 020,50	91,4%
	4360	Opłaty z tytułu zakupu usług telekomunikacyjnych	2 824,00	2 823,45	100,0%
	4440	Odpisy na zakładowy fundusz świadczeń socjalnych	3 557,00	3 557,00	100,0%
	4700	Szkolenia pracowników niebędących członkami korpusu służby cywilnej	1 000,00	939,59	94,0%
85503		Karta Dużej Rodziny	179,91	152,57	84,8%
	4210	Zakup materiałów i wyposażenia	179,91	152,57	84,8%
85504		Wspieranie rodziny	415 500,00	388 130,00	93,4%
	3110	Świadczenia społeczne	400 000,00	375 600,00	93,9%
	4010	Wynagrodzenia osobowe pracowników	10 364,00	8 570,00	82,7%
	4110	Składki na ubezpieczenia społeczne	1 782,00	1 473,19	82,7%
	4120	Składki na Fundusz Pracy	254,00	195,29	76,9%
	4210	Zakup materiałów i wyposażenia	1 545,00	1 437,34	93,0%
	4300	Zakup usług pozostałych	855,00	854,18	99,9%
	4700	Szkolenia pracowników niebędących członkami korpusu służby cywilnej	700,00	0,00	0,0%
Razem:			12 365 578,16	12 302 759,74	99,5%

Załącznik nr 7
do sprawozdania nr 1/2019
Burmistrza Gminy Paczków
z dnia 29 marca 2019 r.

Dotacje udzielone z budżetu Gminy

w złotych

Dział	Rozdział	Par.	Treść	Plan	w tym:	
					dla jednostek sektora finansów publicznych	dla jednostek spoza sektora finansów publicznych
1	2	3	4	5	6	7
750			Administracja publiczna	7 000,00	7 000,00	0,00
			Wykonanie	7000,00	7 000,00	0,00
	75020		Starostwa powiatowe	7 000,00	7 000,00	0,00
			Wykonanie	7000,00	7 000,00	0,00
		2320	Dotacje celowe przekazane dla powiatu na zadania bieżące realizowane na podstawie porozumień (umów) między jednostkami samorządu terytorialnego	7 000,00	7 000,00	0,00
			Wykonanie	7000,00	7 000,00	0,00
754			Bezpieczeństwo publiczne i ochrona przeciwpożarowa	1 440,00	0,00	1 440,00
			Wykonanie	1 435,00	0,00	1 435,00
	75412		Ochotnicze straże pożarne	1 440,00	0,00	1 440,00
			Wykonanie	1 435,00	0,00	1 435,00
		2820	Dotacja celowa z budżetu na finansowanie lub dofinansowanie zadań zleconych do realizacji stowarzyszeniom	1 440,00	0,00	1 440,00
			Wykonanie	1 435,00	0,00	1 435,00
801			Oświata i wychowanie	1 567 789,55	5 000,00	1 562 789,55
			Wykonanie	1 562 052,28	0,00	1 562 052,28
	80101		Szkoły podstawowe	558 385,00	0,00	558 385,00
			Wykonanie	558 381,00	0,00	558 381,00
		2540	Dotacja podmiotowa z budżetu dla niepublicznej jednostki systemu oświaty	558 385,00	0,00	558 385,00
			Wykonanie	558 381,00	0,00	558 381,00
	80104		Przedszkola	997 675,00	0,00	997 675,00
			Wykonanie	996 964,13	0,00	996 964,13
		2590	Dotacja podmiotowa z budżetu dla publicznej jednostki systemu oświaty prowadzonej przez osobę prawną inną niż jednostka samorządu terytorialnego lub przez osobę fizyczną	997 675,00	0,00	997 675,00
			Wykonanie	996 964,13	0,00	996 964,13
	80110		Gimnazja	5 000,00	5 000,00	0,00
			Wykonanie	0,00	0,00	0,00
		2800	Dotacja celowa z budżetu dla pozostałych jednostek zaliczanych do sektora finansów publicznych	5 000,00	5 000,00	0,00
			Wykonanie	0,00	0,00	0,00

80149		Realizacja zadań wymagających stosowania specjalnej organizacji nauki i metod pracy dla dzieci w przedszkolach, oddziałach przedszkolnych w szkołach podstawowych i innych formach wychowania przedszkolnego	3 653,00	0,00	3 653,00
		Wykonanie	3 653,00	0,00	3 653,00
	2590	Dotacja podmiotowa z budżetu dla publicznej jednostki systemu oświaty prowadzonej przez osobę prawną inną niż jednostka samorządu terytorialnego lub przez osobę fizyczną	3 653,00	0,00	3 653,00
		Wykonanie	3 653,00	0,00	3 653,00
80153		Zapewnienie uczniom prawa do bezpłatnego dostępu do podręczników, materiałów edukacyjnych lub materiałów ćwiczeniowych	3 076,55	0,00	3 076,55
		Wykonanie	3 054,15	0,00	3 054,15
	2830	Dotacja celowa z budżetu na finansowanie lub dofinansowanie zadań zleconych do realizacji pozostałym jednostkom nie zaliczanym do sektora finansów publicznych	3 076,55	0,00	3 076,55
		Wykonanie	3 054,15	0,00	3 054,15
851		Ochrona zdrowia	17 000,00	0,00	17 000,00
		Wykonanie	16 000,00	0,00	16 000,00
	85195	Pozostała działalność	17 000,00	0,00	17 000,00
		Wykonanie	16 000,00	0,00	16 000,00
	2820	Dotacja celowa z budżetu na finansowanie lub dofinansowanie zadań zleconych do realizacji stowarzyszeniom	17 000,00	0,00	17 000,00
		Wykonanie	16 000,00	0,00	16 000,00
852		Pomoc społeczna	50 000,00	20 000,00	30 000,00
		Wykonanie	50 000,00	20 000,00	30 000,00
	85214	Zasiłki okresowe, celowe i pomoc w naturze oraz składki na ubezpieczenia emerytalne i rentowe	20 000,00	20 000,00	0,00
		Wykonanie	20 000,00	20 000,00	0,00
	2310	Dotacje celowe przekazane gminie na zadania bieżące realizowane na podstawie porozumień (umów) między jednostkami samorządu terytorialnego	20 000,00	20 000,00	0,00
		Wykonanie	20 000,00	20 000,00	0,00
	85232	Centra integracji społecznej	30 000,00	0,00	30 000,00
		Wykonanie	30 000,00	0,00	30 000,00
	2830	Dotacja celowa z budżetu na finansowanie lub dofinansowanie zadań zleconych do realizacji pozostałym jednostkom niezaliczanym do sektora finansów publicznych	30 000,00	0,00	30 000,00
		Wykonanie	30 000,00	0,00	30 000,00
900		Gospodarka komunalna i ochrona środowiska	2 000,00	0,00	2 000,00
		Wykonanie	2 000,00	0,00	2 000,00
	90095	Pozostała działalność	2 000,00	0,00	2 000,00
		Wykonanie	2 000,00	0,00	2 000,00
	2820	Dotacja celowa z budżetu na finansowanie lub dofinansowanie zadań zleconych do realizacji stowarzyszeniom	2 000,00	0,00	2 000,00
		Wykonanie	2 000,00	0,00	2 000,00
921		Kultura i ochrona dziedzictwa narodowego	1 503 642,00	1 455 142,00	48 500,00

		Wykonanie	1 502 642,00	1 455 142,00	47 500,00
92105		Pozostałe zadania w zakresie kultury	48 500,00	0,00	48 500,00
		Wykonanie	47 500,00	0,00	47 500,00
2820		Dotacja celowa z budżetu na finansowanie lub dofinansowanie zadań zleconych do realizacji stowarzyszeniom	48 500,00	0,00	48 500,00
		Wykonanie	47 500,00	0,00	47 500,00
92109		Domy i ośrodki kultury, świetlice i kluby	1 068 842,00	1 068 842,00	0,00
		Wykonanie	1 068 842,00	1 068 842,00	0,00
2480		Dotacja podmiotowa z budżetu dla samorządowej instytucji kultury	1 018 842,00	1 018 842,00	0,00
		Wykonanie	1 018 842,00	1 018 842,00	0,00
2800		Dotacja celowa z budżetu dla pozostałych jednostek zaliczanych do sektora finansów publicznych	50 000,00	50 000,00	0,00
		Wykonanie	50 000,00	50 000,00	0,00
92116		Biblioteki	386 300,00	386 300,00	0,00
		Wykonanie	386 300,00	386 300,00	0,00
2480		Dotacja podmiotowa z budżetu dla samorządowej instytucji kultury	386 300,00	386 300,00	0,00
		Wykonanie	386 300,00	386 300,00	0,00
926		Kultura fizyczna	229 006,00	0,00	229 006,00
		Wykonanie	229 000,00	0,00	229 000,00
92605		Zadania w zakresie kultury fizycznej	229 006,00	0,00	229 006,00
		Wykonanie	229 000,00	0,00	229 000,00
2820		Dotacja celowa z budżetu na finansowanie lub dofinansowanie zadań zleconych do realizacji stowarzyszeniom	229 006,00	0,00	229 006,00
		Wykonanie	229 000,00	0,00	229 000,00
		Razem:	3 377 877,55	1 487 142,00	1 890 735,55
		Wykonanie	3 370 129,28	1 482 142,00	1 887 987,28

Załącznik nr 8
do sprawozdania nr 1/2019
Burmistrza Gminy Paczków
z dnia 29 marca 2019 r.

Wydatki jednostek pomocniczych

w złotych

Dział	Rozdział	Par.	Treść	Wartość	Wykonanie	% wyk.
1	2	3	4	5	6	7
750			Administracja publiczna	53 505,00	51 717,77	96,7%
	75095		Pozostała działalność			
		4210	Zakup materiałów i wyposażenia	27 432,00	26 013,26	94,8%
			<i>Jednostki</i>			
			R.S. Dziewiętlice	1 600,00	949,82	59,4%
			R.S. Frydrychów	1 816,00	1 810,97	99,7%
			R.S. Kozielno	2 000,00	1 949,93	97,5%
			R.S. Gościce	2 410,00	2 408,62	99,9%
			R.S. Ścibórz	2 300,00	1 599,26	69,5%
			R.S. Kamienica	6 500,00	5 607,20	86,3%
			R.S. Ujeździec	250,00	247,94	99,2%
			R.S. Lisie Kąty	900,00	899,96	100,0%
			R.S. Stary Paczków	4 068,00	4 065,40	99,9%
			R.S. Trzeboszowice	672,00	669,71	99,7%
			R.S. Unikowice	2 500,00	2 496,53	99,9%
			R.S. Wilamowa	2 416,00	3 307,92	136,9%
		4220	Zakup środków żywności	6 041,00	5 675,00	93,9%
			<i>Jednostki</i>			
			R.S. Frydrychów	200,00	199,14	99,6%
			R.S. Dziewiętlice	1 100,00	1 100,00	100,0%
			R.S. Gościce	991,00	630,00	63,6%
			R.S. Ścibórz	100,00	100,00	100,0%
			R.S. Kamienica	1 500,00	1 497,73	99,8%
			R.S. Stary Paczków	1 350,00	1 348,76	99,9%
			R.S. Unikowice	400,00	399,37	99,8%
			R.S. Wilamowa	400,00	400,00	100,0%
		4260	Zakup energii	12 112,00	12 111,01	100,0%
			<i>Jednostki</i>			
			R.S. Ścibórz	3 009,00	3 008,88	100,0%
			R.S. Lisie Kąty	3 609,00	3 608,81	100,0%
			R.S. Kozielno	1 987,00	1 987,04	100,0%
			R.S. Ujeździec	2 262,00	2 261,05	100,0%
			R.S. Frydrychów	1 245,00	1 245,23	100,0%
		4300	Zakup usług pozostałych	7 920,00	7 918,50	100,0%
			<i>Jednostki</i>			
			R.S. Dziewiętlice	300,00	300,00	100,0%
			R.S. Stary Paczków	1 600,00	1 600,00	100,0%
			R.S. Gościce	520,00	518,50	99,7%
			R.S. Kamienica	500,00	500,00	100,0%
			R.S. Trzeboszowice	5 000,00	5 000,00	100,0%
Razem:				53 505,00	51 717,77	96,7%

Załącznik nr 9
do sprawozdania nr 1/2019
Burmistrza Gminy Paczków
z dnia 29 marca 2019 r.

Wydatki jednostek pomocniczych w ramach funduszu sołeckiego

w złotych

Dział	Rozdział	Par.	Treść	Plan	Wykonanie	% wyk.
1	2	3	4	5	6	7
600			Transport i łączność	63 382,00	63 324,00	99,9%
	60016		Drogi publiczne gminne	28 824,00	28 824,00	100,0%
		4270	Zakup usług remontowych	28 824,00	28 824,00	100,0%
			Fundusz Sołecki Trzeboszowice	28 824,00	28 824,00	100,0%
	60017		Drogi wewnętrzne	34 558,00	34 500,00	99,8%
		4300	Zakup usług pozostałych	3 000,00	3 000,00	100,0%
			Fundusz Sołecki Frydrychów	3 000,00	3 000,00	100,0%
		6050	Wydatki inwestycyjne jednostek budżetowych	31 558,00	31 500,00	99,8%
			Fundusz Sołecki Kamienica	31 557,00	31 500,00	99,8%
			Fundusz Sołecki Trzeboszowice	1,00	0,00	0,0%
754			Bezpieczeństwo publiczne i ochrona przeciwpożarowa	8 500,00	8 430,93	99,2%
	75412		Ochotnicze straże pożarne	8 500,00	8 430,93	99,2%
		4210	Zakup materiałów i wyposażenia	8 500,00	8 430,93	99,2%
			Fundusz Sołecki Dziewiętlice	2 500,00	2 432,06	97,3%
			Fundusz Sołecki Gościce	4 000,00	4 000,00	100,0%
			Fundusz Sołecki Kamienica	2 000,00	1 998,87	99,9%
900			Gospodarka komunalna i ochrona środowiska	81 371,00	80 024,92	98,3%
	90015		Oświetlenie ulic, placów i dróg	15 990,00	15 990,00	100,0%
		4300	Zakup usług pozostałych	15 990,00	15 990,00	100,0%
			Fundusz Sołecki Unikowice	15 990,00	15 990,00	100,0%
	90095		Pozostała działalność	65 381,00	64 034,92	97,9%
		4210	Zakup materiałów i wyposażenia	18 899,00	18 786,53	99,4%
			Fundusz Sołecki Dziewiętlice	11 399,00	11 316,53	99,3%
			Fundusz Sołecki Gościce	3 000,00	3 000,00	100,0%
			Fundusz Sołecki Stary Paczków	2 000,00	2 000,00	100,0%
			Fundusz Sołecki Ścibórz	2 500,00	2 470,00	98,8%
		6050	Wydatki inwestycyjne jednostek budżetowych	33 582,00	32 348,39	96,3%
			Fundusz Sołecki Lisie Kąty	9 430,00	9 370,00	99,4%
			Fundusz Sołecki Stary Paczków	9 400,00	9 400,00	100,0%
			Fundusz Sołecki Wilamowa	14 752,00	13 578,39	92,0%
		6060	Wydatki na zakupy inwestycyjne jednostek budżetowych	12 900,00	12 900,00	100,0%
			Fundusz Sołecki Gościce	4 300,00	4 300,00	100,0%
			Fundusz Sołecki Stary Paczków	8 600,00	8 600,00	100,0%
921			Kultura i ochrona dziedzictwa narodowego	80 554,00	77 312,52	96,0%
	92109		Domy i ośrodki kultury, świetlice i kluby	72 844,00	69 616,13	95,6%
		4210	Zakup materiałów i wyposażenia	41 508,00	41 399,03	99,7%
			Fundusz Sołecki Dziewiętlice	10 000,00	9 978,49	99,8%
			Fundusz Sołecki Frydrychów	7 779,00	7 769,64	99,9%
			Fundusz Sołecki Gościce	700,00	699,57	99,9%
			Fundusz Sołecki Kozielno	16 113,00	16 097,41	99,9%
			Fundusz Sołecki Stary Paczków	2 416,00	2 403,01	99,5%
			Fundusz Sołecki Ścibórz	4 500,00	4 450,91	98,9%
		4260	Zakup energii	3 000,00	2 938,74	98,0%

		Fundusz Sołecki Wilamowa	3 000,00	2 938,74	98,0%
	4270	Zakup usług remontowych	8 396,00	8 350,00	99,5%
		Fundusz Sołecki Frydrychów	1 000,00	1 000,00	100,0%
		Fundusz Sołecki Ścibórz	7 396,00	7 350,00	99,4%
	6050	Wydatki inwestycyjne jednostek budżetowych	19 940,00	16 928,36	84,9%
		Fundusz Sołecki Ujeździec	19 940,00	16 928,36	84,9%
	92195	Pozostała działalność	7 710,00	7 696,39	99,8%
	4210	Zakup materiałów i wyposażenia	1 527,00	1 520,03	99,5%
		Fundusz Sołecki Unikowice	1 527,00	1 520,03	99,5%
	4220	Zakup środków żywności	6 183,00	6 176,36	99,9%
		Fundusz Sołecki Gościce	4 383,00	4 380,72	99,9%
		Fundusz Sołecki Kozielno	800,00	799,27	99,9%
		Fundusz Sołecki Ujeździec	1 000,00	996,37	99,6%
926		Kultura fizyczna	7 000,00	6 982,33	99,7%
	92601	Obiekty sportowe	7 000,00	6 982,33	99,7%
	4210	Zakup materiałów i wyposażenia	4 000,00	3 983,19	99,6%
		Fundusz Sołecki Dziewiętlice	1 000,00	983,20	98,3%
		Fundusz Sołecki Gościce	3 000,00	2 999,99	100,0%
	4300	Zakup usług pozostałych	3 000,00	2 999,14	100,0%
		Fundusz Sołecki Gościce	3 000,00	2 999,14	100,0%
Razem:			240 807,00	236 074,70	98,0%

Załącznik nr 10
do sprawozdania nr 1/2019
Burmistrza Gminy Paczków
z dnia 29 marca 2019 r.

Wykonanie wydatków inwestycyjnych wg zadań

w złotych

Dział	Rozdział	Par.	Treść	Plan	Wykonanie	% wyk.
1	2	3	4	5	6	7
600			Transport i łączność	558 647,00	558 587,35	100,0%
	60004		Lokalny transport zbiorowy	4 305,00	4 305,00	100,0%
		6050	Wydatki inwestycyjne jednostek budżetowych	4 305,00	4 305,00	100,0%
			Zakup i montaż wiaty przystankowej	4 305,00	4 305,00	100,0%
	60016		Drogi publiczne gminne	522 784,00	522 782,35	100,0%
		6050	Wydatki inwestycyjne jednostek budżetowych	522 784,00	522 782,35	100,0%
			Progi zwalniające ul. Kościuszki w Paczkowie	5 831,00	5 830,20	100,0%
			Przebudowa drogi Kamienica	458 528,00	458 527,15	100,0%
			Przebudowa instalacji burzowej wraz z rowem melioracyjnym w Dziewiętlicach	58 425,00	58 425,00	100,0%
	60017		Drogi wewnętrzne	31 558,00	31 500,00	99,8%
		6050	Wydatki inwestycyjne jednostek budżetowych	31 558,00	31 500,00	99,8%
			Fundusz Sołecki Kamienica	31 557,00	31 500,00	99,8%
			Fundusz Sołecki Trzeboszowice	1,00	0,00	0,0%
700			Gospodarka mieszkaniowa	55 000,00	53 588,52	97,4%
	70005		Gospodarka gruntami i nieruchomościami	55 000,00	53 588,52	97,4%
		6010	Wydatki na zakup i objęcie akcji	50 000,00	50 000,00	100,0%
			Podwyższenie kapitału zakładowego i objęcie udziałów w ZUKiM Sp. z o.o. w Paczkowie	50 000,00	50 000,00	100,0%
		6050	Wydatki inwestycyjne jednostek budżetowych	5 000,00	3 588,52	71,8%
			Nabycie działek nr 374 375 w Ujeźdźcu	1 634,00	1 581,02	96,8%
			Nabycie działki nr 85/6 położonej w Kozielnie w drodze zamiany	366,00	366,00	100,0%
			Nabycie prawa użytkowania wieczystego działek nr 606/2 609/1 położonych w Paczkowie w drodze zamiany	3 000,00	1 641,50	54,7%
750			Administracja publiczna	15 000,00	14 760,00	98,4%
	75022		Rady gmin (miast i miast na prawach powiatu)	15 000,00	14 760,00	98,4%
		6050	Wydatki inwestycyjne jednostek budżetowych	15 000,00	14 760,00	98,4%
			Dostawa systemu do głosowania oraz transmisji obrad	15 000,00	14 760,00	98,4%
754			Bezpieczeństwo publiczne i ochrona przeciwpożarowa	357 387,00	353 461,68	98,9%
	75412		Ochotnicze straże pożarne	357 387,00	353 461,68	98,9%
		6050	Wydatki inwestycyjne jednostek budżetowych	300 000,00	296 075,65	98,7%
			Rozbudowa i przebudowa remizy OSP w Gościcach	300 000,00	296 075,65	98,7%
		6060	Wydatki na zakupy inwestycyjne jednostek budżetowych	57 387,00	57 386,03	100,0%
			Nabycie wyposażenia i sprzętu ratownictwa w imieniu własnym na rzecz Ochotniczej Straży Pożarnej w Dziewiętlicach	387,00	386,03	99,7%
			Zakup samochodu pożarniczego	57 000,00	57 000,00	100,0%
801			Oświata i wychowanie	349 535,00	12 365,47	3,5%
	80101		Szkoły podstawowe	345 669,00	8 500,00	2,5%

	6050	Wydatki inwestycyjne jednostek budżetowych	345 669,00	8 500,00	2,5%
		Adaptacja pomieszczeń w budynku Zespołu Szkolno-Przedszkolnego w Dziewiętlicach	8 500,00	8 500,00	100,0%
		Modernizacje boisk sportowych przy szkołach podstawowych	337 169,00	0,00	0,0%
80104		Przedszkola	3 866,00	3 865,47	100,0%
	6050	Wydatki inwestycyjne jednostek budżetowych	3 866,00	3 865,47	100,0%
		Zakup i montaż pieca c.o. w Przedszkolu Publicznym nr 3 w Paczkowie	3 866,00	3 865,47	100,0%
852		Pomoc społeczna	1 729 986,00	0,00	0,0%
	85295	Pozostała działalność	1 729 986,00	0,00	0,0%
	6050	Wydatki inwestycyjne jednostek budżetowych	2 220,00	0,00	0,0%
		RPOP.10.02.00-16-0034/17-00 „Rewitalizacja miasta Paczków”	2 220,00	0,00	0,0%
	6057	Wydatki inwestycyjne jednostek budżetowych	1 295 824,00	0,00	0,0%
		RPOP.10.02.00-16-0034/17-00 „Rewitalizacja miasta Paczków”	1 295 824,00	0,00	0,0%
	6059	Wydatki inwestycyjne jednostek budżetowych	431 942,00	0,00	0,0%
		RPOP.10.02.00-16-0034/17-00 „Rewitalizacja miasta Paczków”	431 942,00	0,00	0,0%
900		Gospodarka komunalna i ochrona środowiska	12 810 845,00	9 400 230,07	73,4%
	90001	Gospodarka ściekowa i ochrona wód	6 995 759,00	5 800 077,87	82,9%
	6050	Wydatki inwestycyjne jednostek budżetowych	1 606 529,00	1 601 109,05	99,7%
		POIS.02.03.00-00-0213/16-00 „Uporządkowanie gospodarki ściekowej na terenie aglomeracji Paczków”	10 131,00	5 360,71	52,9%
		Uporządkowanie gospodarki ściekowej na terenie aglomeracji Paczków - etap II	1 596 398,00	1 595 748,34	100,0%
	6057	Wydatki inwestycyjne jednostek budżetowych	2 650 862,00	2 038 102,31	76,9%
		POIS.02.03.00-00-0213/16-00 „Uporządkowanie gospodarki ściekowej na terenie aglomeracji Paczków”	2 650 862,00	2 038 102,31	76,9%
	6059	Wydatki inwestycyjne jednostek budżetowych	2 738 368,00	2 160 866,51	78,9%
		POIS.02.03.00-00-0213/16-00 „Uporządkowanie gospodarki ściekowej na terenie aglomeracji Paczków”	2 738 368,00	2 160 866,51	78,9%
	90002	Gospodarka odpadami	711 933,00	200 959,40	28,2%
	6010	Wydatki na zakup i objęcie akcji	200 000,00	200 000,00	100,0%
		Podwyższenie kapitału zakładowego i objęcie udziałów w ZUK Sp. z o.o. w Paczkowie	200 000,00	200 000,00	100,0%
	6050	Wydatki inwestycyjne jednostek budżetowych	1 010,00	959,40	95,0%
		RPOP.05.02.00-16-0010/17-00 „Budowa Punktu Selektywnej Zbiórki Odpadów Komunalnych (PSZOK) w Paczkowie”	1 010,00	959,40	95,0%
	6057	Wydatki inwestycyjne jednostek budżetowych	428 213,00	0,00	0,0%
		RPOP.05.02.00-16-0010/17-00 „Budowa Punktu Selektywnej Zbiórki Odpadów Komunalnych (PSZOK) w Paczkowie”	428 213,00	0,00	0,0%
	6059	Wydatki inwestycyjne jednostek budżetowych	82 710,00	0,00	0,0%
		RPOP.05.02.00-16-0010/17-00 „Budowa Punktu Selektywnej Zbiórki Odpadów Komunalnych (PSZOK) w Paczkowie”	82 710,00	0,00	0,0%
	90005	Ochrona powietrza atmosferycznego i klimatu	4 747 689,00	3 203 761,81	67,5%
	6050	Wydatki inwestycyjne jednostek budżetowych	26 600,00	18 492,00	69,5%

	RPOP.03.01.01-16-0002/16 „Wdrażanie strategii niskoemisyjnej w Subregionie Południowym na terenie Gminy Grodków i Gminy Paczków”	8 100,00	49,66	0,6%
	RPOP.03.02.01-16-0015/17-00 „Termomodernizacja obiektów użyteczności publicznej na terenie Subregionu Południowego - Termomodernizacja budynku Publicznej Szkoły Podstawowej nr 3 w Paczkowie przy ul. 1-ego Maja”	18 500,00	18 442,34	99,7%
6057	Wydatki inwestycyjne jednostek budżetowych	3 767 322,00	2 513 816,47	66,7%
	RPOP.03.01.01-16-0002/16 „Wdrażanie strategii niskoemisyjnej w Subregionie Południowym na terenie Gminy Grodków i Gminy Paczków”	2 351 234,00	1 097 729,13	46,7%
	RPOP.03.02.01-16-0015/17-00 „Termomodernizacja obiektów użyteczności publicznej na terenie Subregionu Południowego – Termomodernizacja budynku Publicznej Szkoły Podstawowej nr 3 w Paczkowie przy ul. 1-ego Maja”	1 416 088,00	1 416 087,34	100,0%
6059	Wydatki inwestycyjne jednostek budżetowych	953 767,00	671 453,34	70,4%
	RPOP.03.01.01-16-0002/16 „Wdrażanie strategii niskoemisyjnej w Subregionie Południowym na terenie Gminy Grodków i Gminy Paczków”	642 495,00	360 181,63	56,1%
	RPOP.03.02.01-16-0015/17-00 „Termomodernizacja obiektów użyteczności publicznej na terenie Subregionu Południowego – Termomodernizacja budynku Publicznej Szkoły Podstawowej nr 3 w Paczkowie przy ul. 1-ego Maja”	311 272,00	311 271,71	100,0%
90008	Ochrona różnorodności biologicznej i krajobrazu	308 830,00	150 030,97	48,6%
6050	Wydatki inwestycyjne jednostek budżetowych	30 373,00	23 380,00	77,0%
	RPOP. „Ochrona różnorodności biologicznej w Subregionie Południowym na terenie Powiatów: Głubczyckiego, Nyskiego i Prudnickiego”	23 411,00	23 380,00	99,9%
	RPOP.05.01.00-16-0010/16-00 „Ochrona różnorodności biologicznej w Paczkowie poprzez zagospodarowanie stawu przy ul. Klonowej”	6 962,00	0,00	0,0%
6057	Wydatki inwestycyjne jednostek budżetowych	236 322,00	107 653,32	45,6%
	RPOP.05.01.00-16-0010/16-00 „Ochrona różnorodności biologicznej w Paczkowie poprzez zagospodarowanie stawu przy ul. Klonowej”	236 322,00	107 653,32	45,6%
6059	Wydatki inwestycyjne jednostek budżetowych	42 135,00	18 997,65	45,1%
	RPOP.05.01.00-16-0010/16-00 „Ochrona różnorodności biologicznej w Paczkowie poprzez zagospodarowanie stawu przy ul. Klonowej”	42 135,00	18 997,65	45,1%
90015	Oświetlenie ulic, placów i dróg	152,00	151,63	99,8%
6050	Wydatki inwestycyjne jednostek budżetowych	152,00	151,63	99,8%

		Budowa oświetlenia ul. Dworcowa w Paczkowie	152,00	151,63	99,8%
90095		Pozostała działalność	46 482,00	45 248,39	97,3%
	6050	Wydatki inwestycyjne jednostek budżetowych	33 582,00	32 348,39	96,3%
		Fundusz Sołecki Lisie Kąty	9 430,00	9 370,00	99,4%
		Fundusz Sołecki Stary Paczków	9 400,00	9 400,00	100,0%
		Fundusz Sołecki Wilamowa	14 752,00	13 578,39	92,0%
	6060	Wydatki na zakupy inwestycyjne jednostek budżetowych	12 900,00	12 900,00	100,0%
		Fundusz Sołecki Gościce	4 300,00	4 300,00	100,0%
		Fundusz Sołecki Stary Paczków	8 600,00	8 600,00	100,0%
921		Kultura i ochrona dziedzictwa narodowego	5 926 215,00	4 780 261,07	80,7%
	92109	Domy i ośrodki kultury, świetlice i kluby	20 595,00	16 928,36	82,2%
	6050	Wydatki inwestycyjne jednostek budżetowych	20 595,00	16 928,36	82,2%
		Fundusz Sołecki Ujeździec	19 940,00	16 928,36	84,9%
		Modernizacja sali w Wiejskim Domu Kultury w Trzeboszowicach	655,00	0,00	0,0%
	92120	Ochrona zabytków i opieka nad zabytkami	55 000,00	54 302,04	98,7%
	6580	Wydatki inwestycyjne dotyczące obiektów zabytkowych będących w użytkowaniu jednostek budżetowych	55 000,00	54 302,04	98,7%
		„Wykonanie dokumentacji projektowej oraz robót budowlanych związanych z rekonstrukcją studni na rynku w Paczkowie”	55 000,00	0,00	0,0%
	92195	Pozostała działalność	5 850 620,00	4 709 030,67	80,5%
	6050	Wydatki inwestycyjne jednostek budżetowych	235 499,00	66 981,72	28,4%
		CZ.11.2.45/0.0/0.0/15_003/0000287 „Paczków i Javornik. Dwa miasta, jedna historia”	235 499,00	66 981,72	28,4%
	6057	Wydatki inwestycyjne jednostek budżetowych	2 826 184,00	2 356 509,94	83,4%
		CZ.11.2.45/0.0/0.0/15_003/0000287 „Paczków i Javornik. Dwa miasta, jedna historia”	2 826 184,00	2 356 509,94	83,4%
	6059	Wydatki inwestycyjne jednostek budżetowych	2 776 737,00	2 273 339,81	81,9%
		CZ.11.2.45/0.0/0.0/15_003/0000287 „Paczków i Javornik. Dwa miasta, jedna historia”	2 776 737,00	2 273 339,81	81,9%
	6060	Wydatki na zakupy inwestycyjne jednostek budżetowych	12 200,00	12 199,20	100,0%
		Pasje łączą pokolenia – wydatki majątkowe	12 200,00	12 199,20	100,0%
926		Kultura fizyczna	98 498,00	82 750,00	84,0%
	92605	Zadania w zakresie kultury fizycznej	98 498,00	82 750,00	84,0%
	6050	Wydatki inwestycyjne jednostek budżetowych	98 498,00	82 750,00	84,0%
		„Siłownie plenerowe w parku przy osiedlu Fryderyka Chopina oraz na stadionie miejskim przy ul. Jagiellońskiej w Paczkowie”	98 498,00	82 750,00	84,0%
Razem:			21 901 113,00	15 256 004,16	69,7%

Załącznik nr 11
do sprawozdania nr 1/2019
Burmistrza Gminy Paczków
z dnia 29 marca 2019 r.

Wpływy z opłat i kar za korzystanie ze środowiska oraz wydatki na ochronę środowiska i gospodarkę wodną.
w złotych

Dochody

Dział	Rozdział	Par.	Treść	Plan	Wykonanie	% wyk.
1	2	3	4	5	6	7
900			Gospodarka komunalna i ochrona środowiska	39 600,00	39 507,15	99,8%
	90019		Wpływy i wydatki związane z gromadzeniem środków z opłat i kar za korzystanie ze środowiska	39 600,00	39 507,15	99,8%
		0690	Wpływy z różnych opłat	39 600,00	39 507,15	99,8%
Razem:				39 600,00	39 507,15	99,8%

Wydatki

Dział	Rozdział	Par.	Treść	Plan	Wykonanie	% wyk.
1	2	3	4	5	6	7
900			Gospodarka komunalna i ochrona środowiska	39 600,00	39 507,15	99,8%
	90001		Gospodarka ściekowa i ochrona wód	39 600,00	39 507,15	99,8%
		6050	Wydatki inwestycyjne jednostek budżetowych	39 600,00	39 507,15	99,8%
Razem:				39 600,00	39 507,15	99,8%

Załącznik nr 12
do sprawozdania nr 1/2019
Burmistrza Gminy Paczków
z dnia 29 marca 2019 r.

Przychody i koszty zakładu budżetowego

w złotych

Zakład Wodociągów i Kanalizacji w Paczkowie

Dział	Rozdz.	Par.	Wyszczególnienie	Plan	Wykonanie	% wyk.
1	2	3	4	5	6	7
			Stan środków obrotowych na początek roku			
900			Gospodarka komunalna i ochrona środowiska	656 800,00	680 287,23	103,6%
	90001		Gospodarka ściekowa i ochrona wód	656 800,00	680 287,23	103,6%
			Stan środków obrotowych na koniec roku			
900			Gospodarka komunalna i ochrona środowiska	281 100,00	695 947,36	247,6%
	90001		Gospodarka ściekowa i ochrona wód	281 100,00	695 947,38	247,6%
			Przychody			
900			Gospodarka komunalna i ochrona środowiska	3 026 704,00	3 188 235,91	105,3%
	90001		Gospodarka ściekowa i ochrona wód	3 026 704,00	3 188 235,91	105,3%
		0830	Wpływy z usług	2 875 704,00	3 006 302,39	104,5%
		0870	Wpływy ze sprzedaży składników majątkowych	0,00	227,46	x
		0920	Wpływy z pozostałych odsetek	0,00	5 795,40	x
			Równowartość odpisów amortyzacyjnych	151 000,00	164 095,99	108,7%
			Inne zwiększenia	0,00	11 814,67	x
			Koszty			
900			Gospodarka komunalna i ochrona środowiska	3 378 404,00	3 151 186,76	93,3%
	90001		Gospodarka ściekowa i ochrona wód	3 378 404,00	3 151 186,76	93,3%
		3020	Wydatki osobowe niezaliczone do wynagrodzeń	25 500,00	25 452,53	99,8%
		4010	Wynagrodzenia osobowe pracowników	1 346 000,00	1 345 894,54	100,0%
		4040	Dodatkowe wynagrodzenie roczne	103 438,00	99 377,85	96,1%
		4110	Składki na ubezpieczenia społeczne	234 099,00	232 031,29	99,1%
		4120	Składki na Fundusz Pracy	32 348,00	23 649,89	73,1%
		4140	Wpłaty na Państwowy Fundusz Rehabilitacji Osób Niepełnosprawnych	18 420,00	18 157,00	98,6%
		4170	Wynagrodzenia bezosobowe	15 000,00	14 302,80	95,4%
		4210	Zakup materiałów i wyposażenia	259 100,00	245 210,30	94,6%
		4260	Zakup energii	446 100,00	439 316,72	98,5%
		4270	Zakup usług remontowych	32 100,00	28 295,42	88,1%
		4280	Zakup usług zdrowotnych	3 800,00	3 674,00	96,7%
		4300	Zakup usług pozostałych	151 259,00	145 586,80	96,3%
		4360	Oplaty z tytułu zakupu usług telekomunikacyjnych	5 400,00	4 577,38	84,8%
		4390	Zakup usług obejmujących wykonanie ekspertyz, analiz i opinii	25 800,00	25 357,18	98,3%
		4410	Podróże służbowe krajowe	11 427,00	8 348,18	73,1%
		4430	Różne opłaty i składki	22 200,00	22 174,10	99,9%
		4440	Odpisy na zakładowy fundusz świadczeń socjalnych	39 218,00	37 300,86	95,1%
		4480	Podatek od nieruchomości	140,00	133,00	95,0%
		4500	Pozostałe podatki na rzecz budżetów jednostek samorządu terytorialnego	1 850,00	1 800,00	97,3%
		4510	Oplaty na rzecz budżetu państwa	61 600,00	60 169,70	97,7%
		4610	Koszty postępowania sądowego i prokuratorskiego	4 500,00	4 491,09	99,8%
		4700	Szkolenia pracowników niebędących członkami korpusu służby cywilnej	6 300,00	5 142,91	81,6%

	4780	Składki na Fundusz Emerytur Pomostowych	305,00	304,92	100,0%
	6080	Wydatki na zakupy inwestycyjne samorządowych zakładów budżetowych	370 000,00	184 861,78	50,0%
		Odpisy amortyzacyjne	151 000,00	164 095,99	108,7%
		Inne zmniejszenia	11 500,00	11 480,53	99,8%

Załącznik nr 13
do sprawozdania nr 1/2019
Burmistrza Gminy Paczków
z dnia 29 marca 2019 r.

Wydatki na programy realizowane ze środków pochodzących z budżetu Unii Europejskiej

w złotych

Dział	Rozdział	Par.	Treść	Plan	Wykonanie	% wyk.
1	2	3	4	5	6	7
801			Oświata i wychowanie	241 087,02	206 435,77	85,6%
	80101		Szkoły podstawowe	172 241,91	141 047,15	81,9%
		4017	Wynagrodzenia osobowe pracowników	144 291,00	120 400,99	83,4%
			RPOP.09.01.01-16-0037/16 „Szkoły Marzeń w Gminie Paczków”	144 291,00	120 400,99	83,4%
		4117	Składki na ubezpieczenia społeczne	22 393,00	18 928,09	84,5%
			RPOP.09.01.01-16-0037/16 „Szkoły Marzeń w Gminie Paczków”	22 393,00	18 928,09	84,5%
		4127	Składki na Fundusz Pracy	5 557,91	1 718,07	30,9%
			RPOP.09.01.01-16-0037/16 „Szkoły Marzeń w Gminie Paczków”	5 557,91	1 718,07	30,9%
	80110		Gimnazja	68 845,11	65 388,62	95,0%
		4017	Wynagrodzenia osobowe pracowników	59 555,00	57 308,80	96,2%
			RPOP.09.01.01-16-0038/16 „Gimnazjum Marzeń w Gminie Paczków	59 555,00	57 308,80	96,2%
		4117	Składki na ubezpieczenia społeczne	7 244,11	7 243,67	100,0%
			RPOP.09.01.01-16-0038/16 „Gimnazjum Marzeń w Gminie Paczków	7 244,11	7 243,67	100,0%
		4127	Składki na Fundusz Pracy	2 046,00	836,15	40,9%
			RPOP.09.01.01-16-0038/16 „Gimnazjum Marzeń w Gminie Paczków	2 046,00	836,15	40,9%
852			Pomoc społeczna	1 931 970,43	190 035,94	9,8%
	85295		Pozostała działalność	1 931 970,43	190 035,94	9,8%
		4017	Wynagrodzenia osobowe pracowników	96 692,70	93 276,10	96,5%
			Projekt pn. „Blżej rodziny i dziecka – wsparcie rodzin przeżywających problemy opiekuńczo-wychowawcze oraz wsparcie pieczy zastępczej”	15 275,50	15 275,49	100,0%
			RPOP.08.01.00-16-0015/16 „Nie Sami Dzielni”	79 667,00	76 477,39	96,0%
			RPOP.08.01.00-16-0024/17 „Blżej rodziny i dziecka – wsparcie rodzin przeżywających problemy opiekuńczo-wychowawcze oraz wsparcie pieczy zastępczej” – II edycja	1 750,20	1 523,22	87,0%
		4019	Wynagrodzenia osobowe pracowników	17 016,19	16 419,30	96,5%
			Projekt pn. „Blżej rodziny i dziecka – wsparcie rodzin przeżywających problemy opiekuńczo-wychowawcze oraz wsparcie pieczy zastępczej”	2 695,67	2 695,67	100,0%
			RPOP.08.01.00-16-0015/16 „Nie Sami Dzielni”	14 059,00	13 496,02	96,0%
			RPOP.08.01.00-16-0024/17 „Blżej rodziny i dziecka – wsparcie rodzin przeżywających problemy opiekuńczo-wychowawcze oraz wsparcie pieczy zastępczej” – II edycja	261,52	227,61	87,0%
		4047	Dodatkowe wynagrodzenie roczne	9 806,40	9 509,19	97,0%

	Projekt pn. „Blżej rodziny i dziecka – wsparcie rodzin przeżywających problemy opiekuńczo-wychowawcze oraz wsparcie pieczy zastępczej”	3 983,40	3 983,40	100,0%
	RPOP.08.01.00-16-0015/16 „Nie Sami Dzielni”	5 823,00	5 525,79	94,9%
4049	Dodatkowe wynagrodzenie roczne	1 730,95	1 678,09	96,9%
	Projekt pn. „Blżej rodziny i dziecka – wsparcie rodzin przeżywających problemy opiekuńczo-wychowawcze oraz wsparcie pieczy zastępczej”	702,95	702,95	100,0%
	RPOP.08.01.00-16-0015/16 „Nie Sami Dzielni”	1 028,00	975,14	94,9%
4117	Składki na ubezpieczenia społeczne	18 066,39	17 316,29	95,8%
	Projekt pn. „Blżej rodziny i dziecka – wsparcie rodzin przeżywających problemy opiekuńczo-wychowawcze oraz wsparcie pieczy zastępczej”	3 038,81	3 038,80	100,0%
	RPOP.08.01.00-16-0015/16 „Nie Sami Dzielni”	14 722,00	13 959,82	94,8%
	RPOP.08.01.00-16-0024/17 „Blżej rodziny i dziecka – wsparcie rodzin przeżywających problemy opiekuńczo-wychowawcze oraz wsparcie pieczy zastępczej” – II edycja	305,58	317,67	104,0%
4119	Składki na ubezpieczenia społeczne	3 179,92	3 047,28	95,8%
	Projekt pn. „Blżej rodziny i dziecka – wsparcie rodzin przeżywających problemy opiekuńczo-wychowawcze oraz wsparcie pieczy zastępczej”	536,26	536,26	100,0%
	RPOP.08.01.00-16-0015/16 „Nie Sami Dzielni”	2 598,00	2 463,55	94,8%
	RPOP.08.01.00-16-0024/17 „Blżej rodziny i dziecka – wsparcie rodzin przeżywających problemy opiekuńczo-wychowawcze oraz wsparcie pieczy zastępczej” – II edycja	45,66	47,47	104,0%
4127	Składki na Fundusz Pracy	2 610,98	2 389,37	91,5%
	Projekt pn. „Blżej rodziny i dziecka – wsparcie rodzin przeżywających problemy opiekuńczo-wychowawcze oraz wsparcie pieczy zastępczej”	473,10	473,10	100,0%
	RPOP.08.01.00-16-0015/16 „Nie Sami Dzielni”	2 095,00	1 887,47	90,1%
	RPOP.08.01.00-16-0024/17 „Blżej rodziny i dziecka – wsparcie rodzin przeżywających problemy opiekuńczo-wychowawcze oraz wsparcie pieczy zastępczej” – II edycja	42,88	28,80	67,2%
4129	Składki na Fundusz Pracy	459,90	420,88	91,5%
	Projekt pn. „Blżej rodziny i dziecka – wsparcie rodzin przeżywających problemy opiekuńczo-wychowawcze oraz wsparcie pieczy zastępczej”	83,49	83,49	100,0%
	RPOP.08.01.00-16-0015/16 „Nie Sami Dzielni”	370,00	333,09	90,0%
	RPOP.08.01.00-16-0024/17 „Blżej rodziny i dziecka – wsparcie rodzin przeżywających problemy opiekuńczo-wychowawcze oraz wsparcie pieczy zastępczej” – II edycja	6,41	4,30	67,1%
4177	Wynagrodzenia bezosobowe	5 742,00	5 342,26	93,0%
	RPOP.08.01.00-16-0024/17 „Blżej rodziny i dziecka – wsparcie rodzin przeżywających problemy opiekuńczo-wychowawcze oraz wsparcie pieczy zastępczej” – II edycja	5 742,00	5 342,26	93,0%

	4179	Wynagrodzenia bezosobowe	858,00	798,26	93,0%
		RPOP.08.01.00-16-0024/17 „Blżej rodziny i dziecka – wsparcie rodzin przeżywających problemy opiekuńczo-wychowawcze oraz wsparcie pieczy zastępczej” – II edycja	858,00	798,26	93,0%
	4217	Zakup materiałów i wyposażenia	2 575,20	2 062,10	80,1%
		RPOP.08.01.00-16-0024/17 „Blżej rodziny i dziecka – wsparcie rodzin przeżywających problemy opiekuńczo-wychowawcze oraz wsparcie pieczy zastępczej” – II edycja	2 575,20	2 062,10	80,1%
	4219	Zakup materiałów i wyposażenia	384,80	308,13	80,1%
		RPOP.08.01.00-16-0024/17 „Blżej rodziny i dziecka – wsparcie rodzin przeżywających problemy opiekuńczo-wychowawcze oraz wsparcie pieczy zastępczej” – II edycja	384,80	308,13	80,1%
	4227	Zakup środków żywności	1 631,25	1 305,49	80,0%
		RPOP.08.01.00-16-0024/17 „Blżej rodziny i dziecka – wsparcie rodzin przeżywających problemy opiekuńczo-wychowawcze oraz wsparcie pieczy zastępczej” – II edycja	1 631,25	1 305,49	80,0%
	4229	Zakup środków żywności	243,75	195,07	80,0%
		RPOP.08.01.00-16-0024/17 „Blżej rodziny i dziecka – wsparcie rodzin przeżywających problemy opiekuńczo-wychowawcze oraz wsparcie pieczy zastępczej” – II edycja	243,75	195,07	80,0%
	4307	Zakup usług pozostałych	32 024,70	27 649,47	86,3%
		RPOP.08.01.00-16-0024/17 „Blżej rodziny i dziecka – wsparcie rodzin przeżywających problemy opiekuńczo-wychowawcze oraz wsparcie pieczy zastępczej” – II edycja	32 024,70	27 649,47	86,3%
	4309	Zakup usług pozostałych	4 785,30	4 131,53	86,3%
		RPOP.08.01.00-16-0024/17 „Blżej rodziny i dziecka – wsparcie rodzin przeżywających problemy opiekuńczo-wychowawcze oraz wsparcie pieczy zastępczej” – II edycja	4 785,30	4 131,53	86,3%
	4417	Podróże służbowe krajowe	2 631,00	754,08	28,7%
		RPOP.08.01.00-16-0015/16 „Nie Sami Dziełni”	2 631,00	754,08	28,7%
	4419	Podróże służbowe krajowe	465,00	133,05	28,6%
		RPOP.08.01.00-16-0015/16 „Nie Sami Dziełni”	465,00	133,05	28,6%
	4447	Odpisy na zakładowy fundusz świadczeń socjalnych	2 805,00	2 805,00	100,0%
		RPOP.08.01.00-16-0015/16 „Nie Sami Dziełni”	2 805,00	2 805,00	100,0%
	4449	Odpisy na zakładowy fundusz świadczeń socjalnych	495,00	495,00	100,0%
		RPOP.08.01.00-16-0015/16 „Nie Sami Dziełni”	495,00	495,00	100,0%
	6057	Wydatki inwestycyjne jednostek budżetowych	1 295 824,00	0,00	0,0%
		RPOP.10.02.00-16-0034/17-00 „Rewitalizacja miasta Paczków”	1 295 824,00	0,00	0,0%
	6059	Wydatki inwestycyjne jednostek budżetowych	431 942,00	0,00	0,0%
		RPOP.10.02.00-16-0034/17-00 „Rewitalizacja miasta Paczków”	431 942,00	0,00	0,0%
853		Pozostałe zadania w zakresie polityki społecznej	165 170,00	163 516,52	99,0%
	85395	Pozostała działalność	165 170,00	163 516,52	99,0%

2917	Zwrot dotacji oraz płatności wykorzystanych niezgodnie z przeznaczeniem lub wykorzystanych z naruszeniem procedur, o których mowa w art. 184 ustawy, pobranych nienależnie lub w nadmiernej wysokości	4 451,00	4 450,73	100,0%
	Projekt pn. „Aktywnie i Razem” – zwrot dofinansowania	4 451,00	4 450,73	100,0%
4017	Wynagrodzenia osobowe pracowników	76 089,00	76 086,92	100,0%
	POWR.02.05.00-00-0108/16-00 „Nowa jakość pomocy społecznej – wdrożenie usprawnień organizacyjnych w Ośrodku Pomocy Społecznej w Paczkowie”	76 089,00	76 086,92	100,0%
4019	Wynagrodzenia osobowe pracowników	14 193,00	14 191,86	100,0%
	POWR.02.05.00-00-0108/16-00 „Nowa jakość pomocy społecznej – wdrożenie usprawnień organizacyjnych w Ośrodku Pomocy Społecznej w Paczkowie”	14 193,00	14 191,86	100,0%
4047	Dodatkowe wynagrodzenie roczne	2 593,00	2 592,31	100,0%
	POWR.02.05.00-00-0108/16-00 „Nowa jakość pomocy społecznej – wdrożenie usprawnień organizacyjnych w Ośrodku Pomocy Społecznej w Paczkowie”	2 593,00	2 592,31	100,0%
4049	Dodatkowe wynagrodzenie roczne	484,00	483,52	99,9%
	POWR.02.05.00-00-0108/16-00 „Nowa jakość pomocy społecznej – wdrożenie usprawnień organizacyjnych w Ośrodku Pomocy Społecznej w Paczkowie”	484,00	483,52	99,9%
4117	Składki na ubezpieczenia społeczne	14 687,00	13 917,44	94,8%
	POWR.02.05.00-00-0108/16-00 „Nowa jakość pomocy społecznej – wdrożenie usprawnień organizacyjnych w Ośrodku Pomocy Społecznej w Paczkowie”	14 687,00	13 917,44	94,8%
4119	Składki na ubezpieczenia społeczne	2 740,00	2 595,96	94,7%
	POWR.02.05.00-00-0108/16-00 „Nowa jakość pomocy społecznej – wdrożenie usprawnień organizacyjnych w Ośrodku Pomocy Społecznej w Paczkowie”	2 740,00	2 595,96	94,7%
4127	Składki na Fundusz Pracy	2 196,00	1 691,30	77,0%
	POWR.02.05.00-00-0108/16-00 „Nowa jakość pomocy społecznej – wdrożenie usprawnień organizacyjnych w Ośrodku Pomocy Społecznej w Paczkowie”	2 196,00	1 691,30	77,0%
4129	Składki na Fundusz Pracy	410,00	315,44	76,9%
	POWR.02.05.00-00-0108/16-00 „Nowa jakość pomocy społecznej – wdrożenie usprawnień organizacyjnych w Ośrodku Pomocy Społecznej w Paczkowie”	410,00	315,44	76,9%
4177	Wynagrodzenia bezosobowe	14 260,00	14 260,00	100,0%
	POWR.02.05.00-00-0108/16-00 „Nowa jakość pomocy społecznej – wdrożenie usprawnień organizacyjnych w Ośrodku Pomocy Społecznej w Paczkowie”	14 260,00	14 260,00	100,0%
4179	Wynagrodzenia bezosobowe	2 660,00	2 660,00	100,0%

		POWR.02.05.00-00-0108/16-00 „Nowa jakość pomocy społecznej – wdrożenie usprawnień organizacyjnych w Ośrodku Pomocy Społecznej w Paczkowie”	2 660,00	2 660,00	100,0%
	4217	Zakup materiałów i wyposażenia	1 530,00	1 529,51	100,0%
		POWR.02.05.00-00-0108/16-00 „Nowa jakość pomocy społecznej – wdrożenie usprawnień organizacyjnych w Ośrodku Pomocy Społecznej w Paczkowie”	1 530,00	1 529,51	100,0%
	4219	Zakup materiałów i wyposażenia	285,00	285,00	100,0%
		POWR.02.05.00-00-0108/16-00 „Nowa jakość pomocy społecznej – wdrożenie usprawnień organizacyjnych w Ośrodku Pomocy Społecznej w Paczkowie”	285,00	285,00	100,0%
	4307	Zakup usług pozostałych	21 322,00	21 322,00	100,0%
		POWR.02.05.00-00-0108/16-00 „Nowa jakość pomocy społecznej – wdrożenie usprawnień organizacyjnych w Ośrodku Pomocy Społecznej w Paczkowie”	21 322,00	21 322,00	100,0%
	4309	Zakup usług pozostałych	3 977,00	3 977,00	100,0%
		POWR.02.05.00-00-0108/16-00 „Nowa jakość pomocy społecznej – wdrożenie usprawnień organizacyjnych w Ośrodku Pomocy Społecznej w Paczkowie”	3 977,00	3 977,00	100,0%
	4417	Podróże służbowe krajowe	931,00	817,24	87,8%
		POWR.02.05.00-00-0108/16-00 „Nowa jakość pomocy społecznej – wdrożenie usprawnień organizacyjnych w Ośrodku Pomocy Społecznej w Paczkowie”	931,00	817,24	87,8%
	4419	Podróże służbowe krajowe	174,00	152,43	87,6%
		POWR.02.05.00-00-0108/16-00 „Nowa jakość pomocy społecznej – wdrożenie usprawnień organizacyjnych w Ośrodku Pomocy Społecznej w Paczkowie”	174,00	152,43	87,6%
	4447	Odpisy na zakładowy fundusz świadczeń socjalnych	1 844,00	1 843,93	100,0%
		POWR.02.05.00-00-0108/16-00 „Nowa jakość pomocy społecznej – wdrożenie usprawnień organizacyjnych w Ośrodku Pomocy Społecznej w Paczkowie”	1 844,00	1 843,93	100,0%
	4449	Odpisy na zakładowy fundusz świadczeń socjalnych	344,00	343,93	100,0%
		POWR.02.05.00-00-0108/16-00 „Nowa jakość pomocy społecznej – wdrożenie usprawnień organizacyjnych w Ośrodku Pomocy Społecznej w Paczkowie”	344,00	343,93	100,0%
900		Gospodarka komunalna i ochrona środowiska	10 899 699,00	7 510 889,60	68,9%
	90001	Gospodarka ściekowa i ochrona wód	5 389 230,00	4 198 968,82	77,9%
		6057 Wydatki inwestycyjne jednostek budżetowych	2 650 862,00	2 038 102,31	76,9%
		POIS.02.03.00-00-0213/16-00 „Uporządkowanie gospodarki ściekowej na terenie aglomeracji Paczków”	2 650 862,00	2 038 102,31	76,9%
		6059 Wydatki inwestycyjne jednostek budżetowych	2 738 368,00	2 160 866,51	78,9%
		POIS.02.03.00-00-0213/16-00 „Uporządkowanie gospodarki ściekowej na terenie aglomeracji Paczków”	2 738 368,00	2 160 866,51	78,9%

90002		Gospodarka odpadami	510 923,00	0,00	0,0%
	6057	Wydatki inwestycyjne jednostek budżetowych	428 213,00	0,00	0,0%
		RPOP.05.02.00-16-0010/17-00 „Budowa Punktu Selektywnej Zbiórki Odpadów Komunalnych (PSZOK) w Paczkowie”	428 213,00	0,00	0,0%
	6059	Wydatki inwestycyjne jednostek budżetowych	82 710,00	0,00	0,0%
		RPOP.05.02.00-16-0010/17-00 „Budowa Punktu Selektywnej Zbiórki Odpadów Komunalnych (PSZOK) w Paczkowie”	82 710,00	0,00	0,0%
90005		Ochrona powietrza atmosferycznego i klimatu	4 721 089,00	3 185 269,81	67,5%
	6057	Wydatki inwestycyjne jednostek budżetowych	3 767 322,00	2 513 816,47	66,7%
		RPOP.03.01.01-16-0002/16 „Wdrażanie strategii niskoemisyjnej w Subregionie Południowym na terenie Gminy Grodków i Gminy Paczków”	2 351 234,00	1 097 729,13	46,7%
		RPOP.03.02.01-16-0015/17-00 „Termomodernizacja obiektów użyteczności publicznej na terenie Subregionu Południowego – Termomodernizacja budynku Publicznej Szkoły Podstawowej nr 3 w Paczkowie przy ul. 1-ego Maja”	1 416 088,00	1 416 087,34	100,0%
	6059	Wydatki inwestycyjne jednostek budżetowych	953 767,00	671 453,34	70,4%
		RPOP.03.01.01-16-0002/16 „Wdrażanie strategii niskoemisyjnej w Subregionie Południowym na terenie Gminy Grodków i Gminy Paczków”	642 495,00	360 181,63	56,1%
		RPOP.03.02.01-16-0015/17-00 „Termomodernizacja obiektów użyteczności publicznej na terenie Subregionu Południowego – Termomodernizacja budynku Publicznej Szkoły Podstawowej nr 3 w Paczkowie przy ul. 1-ego Maja”	311 272,00	311 271,71	100,0%
90008		Ochrona różnorodności biologicznej i krajobrazu	278 457,00	126 650,97	45,5%
	6057	Wydatki inwestycyjne jednostek budżetowych	236 322,00	107 653,32	45,6%
		RPOP.05.01.00-16-0010/16-00 „Ochrona różnorodności biologicznej w Paczkowie poprzez zagospodarowanie stawu przy ul. Klonowej”	236 322,00	107 653,32	45,6%
	6059	Wydatki inwestycyjne jednostek budżetowych	42 135,00	18 997,65	45,1%
		RPOP.05.01.00-16-0010/16-00 „Ochrona różnorodności biologicznej w Paczkowie poprzez zagospodarowanie stawu przy ul. Klonowej”	42 135,00	18 997,65	45,1%
921		Kultura i ochrona dziedzictwa narodowego	5 602 921,00	4 629 849,75	82,6%
	92195	Pozostała działalność	5 602 921,00	4 629 849,75	82,6%
	6057	Wydatki inwestycyjne jednostek budżetowych	2 826 184,00	2 356 509,94	83,4%
		CZ.11.2.45/0.0/0.0/15_003/0000287 „Paczków i Javornik. Dwa miasta, jedna historia”	2 826 184,00	2 356 509,94	83,4%
	6059	Wydatki inwestycyjne jednostek budżetowych	2 776 737,00	2 273 339,81	81,9%
		CZ.11.2.45/0.0/0.0/15_003/0000287 „Paczków i Javornik. Dwa miasta, jedna historia”	2 776 737,00	2 273 339,81	81,9%
926		Kultura fizyczna	2 600,00	2 600,00	100,0%
	92605	Zadania w zakresie kultury fizycznej	2 600,00	2 600,00	100,0%
	4177	Wynagrodzenia bezosobowe	2 210,00	2 210,00	100,0%
		„Sport dla wszystkich”	2 210,00	2 210,00	100,0%

	4179	Wynagrodzenia bezosobowe	390,00	390,00	100,0%
		„Sport dla wszystkich”	390,00	390,00	100,0%
Razem:			18 843 447,45	12 703 327,58	67,4%

Załącznik nr 14
do sprawozdania nr 1/2019
Burmistrza Gminy Paczków
z dnia 29 marca 2019 r.

INFORMACJA

na temat gospodarki mieniem komunalnym
na terenie Gminy Paczków wg stanu na dzień 31.12.2018 r.

I. Na dzień 31.12.2018 r. własnością Gminy Paczków są grunty o ogólnej powierzchni 449 ha, w tym:

1. Tworzących gminny zasób nieruchomości o ogólnej powierzchni 423 ha, w tym:

- grunty orne – 29 ha,
- sady – 2 ha,
- łąki trwałe – 6 ha,
- pastwiska trwałe – 9 ha,
- grunty pod rowami – 34 ha,
- grunty zadrzewione i zakrzewione na użytkach rolnych – 9 ha,
- nieużytki – 13 ha,
- lasy – 14 ha,
- grunty zadrzewione i zakrzewione – 1 ha,
- tereny mieszkaniowe – 9 ha,
- tereny przemysłowe – 3 ha,
- inne tereny zabudowane – 17 ha,
- zurbanizowane tereny niezabudowane lub w trakcie zabudowy – 8 ha,
- tereny rekreacyjno-wypoczynkowe – 52 ha,
- użytki kopalne – 1 ha,
- drogi – 211 ha,
- tereny kolejowe – 3 ha,
- grunty pod wodami powierzchniowymi płynącymi – 1 ha,
- tereny różne – 1 ha.

2. Przekazanych w użytkowanie wieczyste o ogólnej powierzchni 26 ha.

3. Gmina Paczków jest użytkownikiem wieczystym gruntów Skarbu Państwa o ogólnej powierzchni 0,1442 ha (działka nr 434/1 o pow. 0,1346 ha, udział 138/1000 części do działki nr 367/2 o pow. 0,0694).

Ogólna powierzchnia gruntów stanowiących własność Gminy Paczków na koniec 2017 r. wynosiła 415 ha.

II. W 2018 r. ubyło z mienia komunalnego 0,7764 ha, co jest wynikiem prowadzonej sprzedaży i uwłaszczenia nieruchomości pozostających w użytkowaniu wieczystym.

III. W 2018 r. przybyło do mienia komunalnego 8,6574 ha:

1. Nabycie w drodze umów cywilnoprawnych:

- Gmina Paczków nabyła od Państwa Jolanty i Mieczysława Nocoń nieruchomość gruntową niezabudowaną położoną w **Kamienicy** oznaczoną, jako działka nr **1053/2** o pow. **0,0252** ha, w celu realizacji zadania własnego Gminy Paczków w zakresie dróg gminnych – umowa sprzedaży z dnia 18.01.2018 r. Rep. A: 206/2018,

- Gmina Paczków nabyła od Skarbu Państwa – Starosty Nyskiego prawo własności nieruchomości gruntowej niezabudowanej położonej w **Paczkowie przy ul. Robotniczej**, której użytkownikiem wieczystym była Gmina Paczków, oznaczoną, jako działki nr **606/2** o pow. **0,0560** ha i **609/1** o pow. **0,0505** ha, nieodpłatnie w celu realizacji zadania własnego Gminy Paczków w zakresie dróg gminnych – umowa darowizny prawa własności z dnia 31.01.2018 r. Rep. A: 401/2018,
- Gmina Paczków nabyła od Krajowego Ośrodka Wsparcia Rolnictwa prawo własności nieruchomości gruntowej niezabudowanej położonej w **Ujeźdźcu**, oznaczonej, jako działki nr **374** o pow. **0,0900** ha i **375** o pow. **0,0200** ha, nieodpłatnie w celu realizacji zadania własnego Gminy Paczków w zakresie kultury i kultury fizycznej – umowa nieodpłatnego przeniesienia własności nieruchomości z dnia 21.12.2018 Rep A: 10659/2018.

2. Nieodpłatne nabycie z mocy prawa własności nieruchomości Skarbu Państwa – komunalizacja:

- działka nr **460** o pow. **4,49** ha /N/, **552** o pow. **1,3250** ha /N/, **553** o pow. **0,6850** ha /N/, **554** o pow. **1,62** ha /N/ Dziewiętlice – decyzja Wojewody Opolskiego nr IN.II.7532.1.52.2017.EG z dnia 12.01.2018 r.
- działka nr **100/2** o pow. **0,2057** ha /RIIIa/ Ujeździec – decyzja Wojewody Opolskiego nr IN.II.7532.1.3.2018.JG z dnia 09.05.2018 r.
- działka nr **88/4** o pow. **0,09** ha /RII/, Unikowice – decyzja Wojewody Opolskiego nr IN.II.7532.1.50.2017.JG z dnia 27.07.2018 r.

IV. W okresie od 1 stycznia do dnia 31 grudnia 2018 r. nie dokonano żadnej zmiany udziałów w nieruchomościach wspólnych, których współwłaścicielem jest Gmina Paczków.

V. W okresie od 1 stycznia do 31 grudnia ustanowiona została służebność gruntowa na następujących nieruchomościach:

- 1) na wniosek TAURON Dystrybucja S.A. z siedzibą w Krakowie ustanowiona została odpłatna, nieograniczona w czasie służebność przesyłu na stanowiących własność Gminy Paczków nieruchomościach gruntowych oznaczonych, jako:

- działka nr 462/10 o pow. 0,0125 ha,
- działka nr 457/7 o pow. 0,1194 ha

umowa o ustanowienie służebności przesyłu z dnia 19.04.2018 r. Rep. A: 2198/2018 – opłata jednorazowa za ustanowienie służebności przesyłu 2747,00 zł netto;

- 2) na wniosek Elektrowni PV 3 Spółka z o.o z siedzibą w Warszawie ustanowiona została odpłatna, nieograniczona w czasie służebność przesyłu na stanowiącej własność Gminy Paczków nieruchomości gruntowej oznaczonej jako działka 1367 o pow. 0,1900 ha (pas służebności o pow. 10 m²). Oświadczenie o ustanowieniu służebności przesyłu z dnia 09.11.2018 roku Rep A: 3640/2018 – opłata jednorazowa za ustanowienie służebności przesyłu 12,00 zł netto.

VI. W okresie od dnia 1 stycznia do dnia 31 grudnia 2018 r. dokonano sprzedaży następujących nieruchomości:

1. Lokale mieszkalne – zbyto 30 lokali mieszkalnych, w tym 26 lokali w drodze bezprzetargowej na rzecz najemców i 4 lokale w drodze przetargu. Łączne wpływy ze sprzedaży lokali mieszkalnych osiągnęły kwotę – 223.465,74 zł (sprzedaż zwolniona z VAT).

2. Nieruchomości gruntowe niezabudowane – zbyto 3 nieruchomości gruntowe niezabudowane. Łączne wpływy ze sprzedaży nieruchomości gruntowych niezabudowanych osiągnęły kwotę 140.252,03 zł netto.

3. Zbyto 2 nieruchomości gruntowe zabudowane za kwotę 20.390,00 zł (sprzedaż zwolniona z VAT). Łączne wpływy z tytułu sprzedaży mienia wyniosły: 384.107,77 zł netto.

VII. Postanowieniem Sądu Rejonowego w Nysie z dnia 1 marca 2018 r. Sygn. akt: I Ns 1579/14 stwierdzone zostało zasiedzenie z dniem 28 maja 2000 r. prawa własności nieruchomości oznaczonej, jako działka nr 494/1 o pow. 0,1452 ha położonej w Kamienicy.

VIII. Zgodnie z obowiązującymi przepisami ustawy z dnia 29 lipca 2005 r. o przekształceniu prawa użytkowania wieczystego w prawo własności nieruchomości oraz uchwały nr XVI/115/2012 Rady Miejskiej w Paczkowie z dnia 2 lutego 2012 r. w sprawie określenia warunków i zasad udzielania bonifikaty od opłaty z tytułu przekształcenia prawa użytkowania wieczystego w prawo własności nieruchomości stanowiących własność Gminy Paczków w postępowaniach prowadzonych na podstawie przepisów ustawy z dnia 29 lipca 2005 r. o przekształceniu prawa użytkowania wieczystego w prawo własności nieruchomości (Dz. Urz. Woj. Opol. z dnia 28 lutego 2012 r. poz. 318) wydana została 1 decyzja w sprawie przekształcenia prawa użytkowania wieczystego w prawo własności nieruchomości, których powierzchnia wyniosła 0,1292 ha. Łączne wpływy z tytułu przekształcenia prawa użytkowania wieczystego w prawo własności tych gruntów wyniosły 2759,00 zł netto.

IX. Dzierżawa i najem mienia komunalnego:

1. W 2018 r. zawartych zostało 108 umów dzierżaw. Łączne wpływy w 2018 r. z tytułu dzierżawy wyniosły 100.956,48 zł i wynikały z bieżącej dzierżawy mienia, a także z umów zawartych w latach ubiegłych. Nieruchomości gminne wydzierżawiane są na cele rolne, ogródki warzywne, grunty pod garażami, komisami samochodowymi, parkingami, tablicami reklamowymi oraz sprzedaże okolicznościowe.

2. W 2018 r. zawartych zostało 9 umów najmu. Łączne wpływy w 2018 r. z tytułu najmu wyniosły 61.658,08 zł i wynikały z umów najmu zawartych w 2018 r., a także z umów zawartych w latach ubiegłych. Umowy najmu dotyczyły lokali użytkowych, garaży i pomieszczeń gospodarczych.

3. Zasobem mieszkaniowym Gminy Paczków zarządza Zakład Usług Komunalnych i Mieszkaniowych Sp. z o.o. w Paczkowie, który w imieniu Gminy zawiera stosowne umowy.

4. Mieszkaniem pracowniczymi (nauczycielskimi) w budynkach oświatowych zarządzają szkoły podstawowe. Łączne dochody z najmu i dzierżawy wyniosły 1 438 583,09 zł.

X.

1. Gmina Paczków posiada 100% udziałów w spółce Zakład Usług Komunalnych i Mieszkaniowych Sp. z o.o. w Paczkowie.

2. Gmina Paczków posiada 51% udziałów w spółce Zakład Usług Komunalnych Sp. z o.o. w Paczkowie.