



DZIENNIK URZĘDOWY

WOJEWÓDZTWA OPOLSKIEGO

Opole, dnia 22 stycznia 2013 r.

Poz. 254

ZARZĄDZENIE NR 2/2013 REGIONALNEGO DYREKTORA OCHRONY ŚRODOWISKA W OPOLU

z dnia 21 stycznia 2013 r.

w sprawie ustanowienia planu zadań ochronnych dla obszaru Natura 2000 Forty Nyskie PLH160001

Na podstawie art. 28 ust. 5 ustawy z dnia 16 kwietnia 2004 r. o ochronie przyrody (Dz. U. z 2009 r. Nr 151, poz. 1220, z późn. zm.¹) w związku z art. 6 ustawy z dnia 13 lipca 2012 r. o zmianie ustawy o ochronie przyrody oraz niektórych innych ustaw (Dz. U. poz. 985) zarządza się, co następuje:

§ 1.1. Ustanawia się plan zadań ochronnych dla obszaru Natura 2000 Forty Nyskie PLH160001, zwanego dalej: „obszarem Natura 2000”.

2. Plan zadań ochronnych obejmuje cały obszar Natura 2000.

§ 2. Opis granic obszaru Natura 2000 określa załącznik nr 1 do zarządzenia.

§ 3. Mapę obszaru Natura 2000 stanowi załącznik nr 2 do zarządzenia.

§ 4. Identyfikację istniejących i potencjalnych zagrożeń dla zachowania właściwego stanu ochrony siedlisk przyrodniczych oraz gatunków roślin i zwierząt i ich siedlisk będących przedmiotami ochrony określa załącznik nr 3 do zarządzenia.

§ 5. Cele działań ochronnych określa załącznik nr 4 do zarządzenia.

§ 6. Działania ochronne ze wskazaniem podmiotów odpowiedzialnych za ich wykonanie i obszarów ich wdrażania określa załącznik nr 5 do zarządzenia.

§ 7. Wskazania do zmian w istniejącym miejscowym planie zagospodarowania przestrzennego gminy Nysa, dotyczące eliminacji lub ograniczenia zagrożeń wewnętrznych lub zewnętrznych, niezbędne dla utrzymania lub odtworzenia właściwego stanu ochrony siedlisk przyrodniczych oraz gatunków roślin i zwierząt, dla których ochrony wyznaczono obszar Natura 2000, określa załącznik nr 6 do zarządzenia.

§ 8. Zarządzenie wchodzi w życie po upływie 14 dni od dnia ogłoszenia.

Regionalny Dyrektor
Ochrony Środowiska w Opolu

Alicja Majewska

¹ Zmiany tekstu jednolitego wymienionej ustawy zostały ogłoszone w Dz. U. z 2009 r. Nr 157, poz. 1241 i Nr 215, poz. 1664, z 2010 r. Nr 76, poz. 489 i Nr 119, poz. 804, z 2011 r. Nr 34, poz. 170, Nr 94, poz. 549, Nr 208, poz. 1241 i Nr 224, poz. 1337 oraz z 2012 r. Nr 985.

Załącznik Nr 1
do Zarządzenia Nr 2/2013
Regionalnego Dyrektora Ochrony Środowiska w Opolu
z dnia 21 stycznia 2013 r.

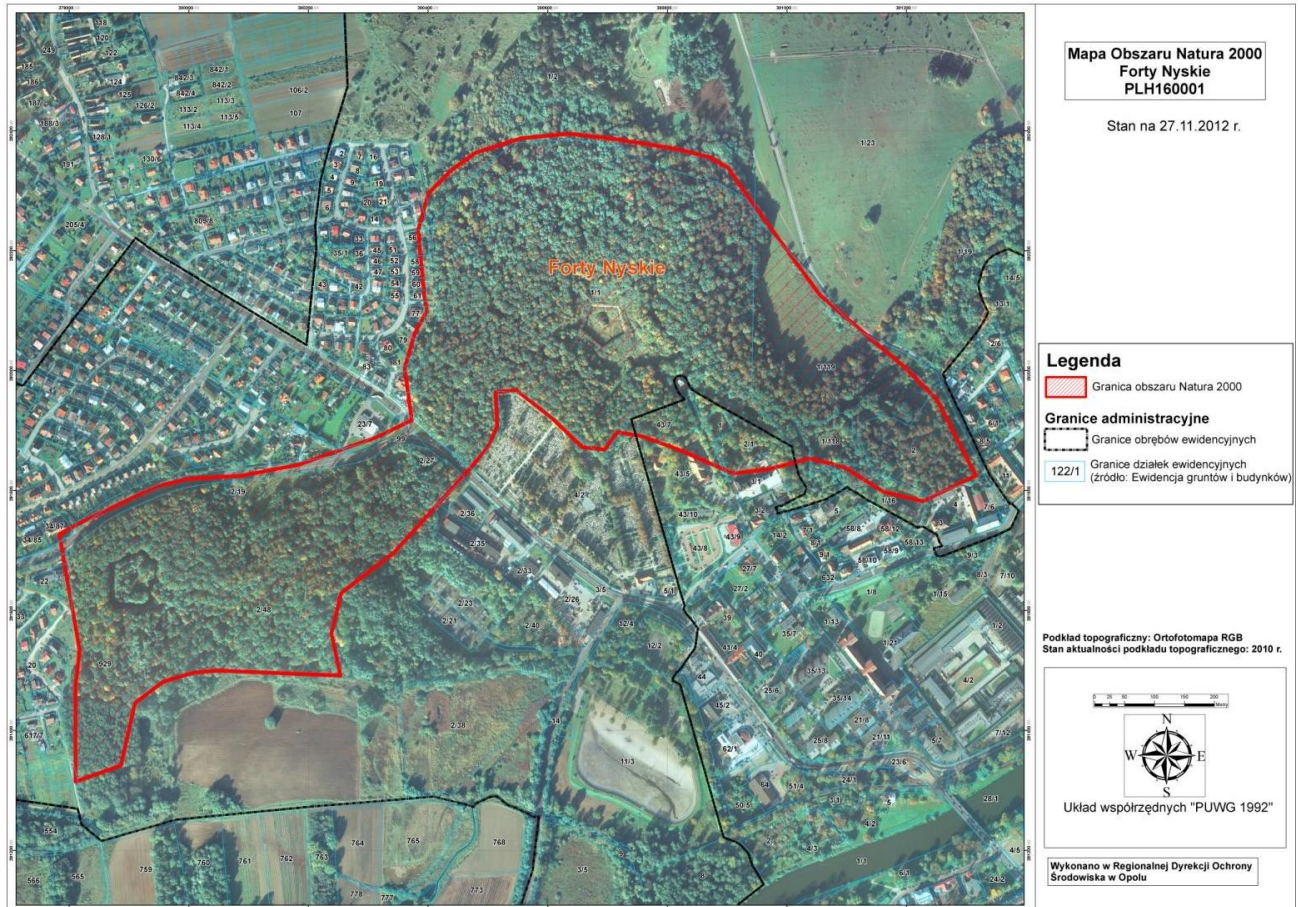
Opis granic obszaru Natura 2000¹⁾.

lp	x	y	lp	x	y	lp	x	y
1	381195.39	292007.26	2	381250.95	291951.7	3	381315.78	291824.7
4	381227.14	291782.36	5	381161.18	291797.98	6	381097.18	291838.4
7	381038.24	291853.56	8	380967.85	291835.28	9	380909.64	291828.67
10	380815.71	291869.68	11	380756.18	291890.84	12	380716.5	291897.46
13	380695.33	291868.35	14	380658.29	291872.32	15	380606.69	291921.27
16	380547.16	291967.57	17	380512.77	291963.6	18	380515.41	291906.72
19	380500.86	291873.65	20	380470.43	291836.6	21	380341.95	291695.62
22	380255.11	291629.56	23	380238.27	291562.2	24	380253.43	291491.46
25	380047.96	291499.89	26	380007.54	291496.52	27	379957.02	291481.36
28	379909.86	291445.99	29	379886.29	291341.58	30	379810.5	291314.63
31	379810.5	291476.31	32	379817.24	291533.57	33	379793.66	291666.62
34	379783.47	291727.02	35	379813.87	291744.09	36	379943.55	291806.4
37	379999.12	291819.87	38	380088.38	291824.92	39	380184.38	291843.45
40	380314.06	291888.92	41	380372.54	291917.3	42	380361.39	291999.31
43	380360.63	292004.62	44	380377.83	292062.82	45	380397.67	292098.54
46	380391.06	292151.46	47	380383.12	292233.48	48	380400.32	292295.66
49	380440.01	292335.34	50	380479.58	292363.61	51	380555.1	292387.48
52	380636.84	292394.91	53	380715.6	292385.99	54	380815.17	292369.64
55	380870.16	292356.27	56	380901.36	292338.43	57	380944.04	292277.14
58	381055.08	292126.39	59	381150.41	292044.3	60	381195.39	292007.26

¹⁾ Sporządzony w państwowym systemie odniesień przestrzennych, o którym mowa w przepisach wydanych na podstawie art. 3 ust. 5 ustawy - Prawo geodezyjne i kartograficzne (Dz. U. z 2011 r. Nr 193, poz. 1287).

Załącznik Nr 2
do Zarządzenia Nr 2/2013
Regionalnego Dyrektora Ochrony Środowiska w Opolu
z dnia 21 stycznia 2013 r.

Mapa obszaru Natura 2000



Załącznik Nr 3
do Zarządzenia Nr 2/2013
Regionalnego Dyrektora Ochrony Środowiska w Opolu
z dnia 21 stycznia 2013 r.

Identyfikacja istniejących i potencjalnych zagrożeń dla zachowania właściwego stanu ochrony siedlisk przyrodniczych oraz gatunków roślin i zwierząt i ich siedlisk będących przedmiotami ochrony.

Lp.	Przedmiot ochrony	Zagrożenia		Opis zagrożenia
		istniejące	potencjalne	
1.	9170 Grąd środkowoeuropejski i subkontynentalny	<p>1. Inwazja gatunków;</p> <p>2. Ścieżki, szlaki piesze, szlaki rowerowe.</p>	<p>3. Tereny zurbanizowane, tereny zamieszkałe.</p> <p>4. Drzewa martwe i umierające.</p>	<p>1. Ekspansja gatunków inwazyjnych (m.in. niecierpka drobnokwiatowego i robinii akacjowej), która zmienia strukturę florystyczną siedliska 9170 ograniczając rozwój populacji rodzimych gatunków.</p> <p>2. Sieć dróg i dzikich ścieżek w granicach siedliska, którymi poruszają się ludzie używając, m.in. pojazdów zmotoryzowanych, sprzyja przenikaniu gatunków obcych, eutrofizacji, zaśmiecaniu i zanieczyszczeniu gleb.</p> <p>3. Ze względu na położenie Obszaru w centrum miasta, mogą pojawić się koncepcje urbanistycznego zagospodarowania części lub całości obszaru siedliska.</p> <p>4. Ze względu na charakter siedliska grądu posiadającego obecnie status zadrzewienia istnieje prawdopodobieństwo usuwania drzew martwych i zamierających, które są istotnym elementem siedliska przyrodniczego grądu oraz stanowią prawdopodobnie letnie miejsce występowania nietoperzy.</p>
2.	1308 Mopek	<p>1. Inne naturalne procesy;</p> <p>2. Drogi, autostrady;</p> <p>3. Pozbywanie się odpadów z gospodarstw domowych;</p> <p>4. Usprawniony dostęp do obszaru.</p>	<p>5. Infrastruktura sportowa i rekreacyjna;</p> <p>6. Tereny zurbanizowane, tereny zamieszkałe;</p> <p>7. Chwytnie, trucie, kłusownictwo</p> <p>8. Inne naturalne procesy</p> <p>9. Inne możliwe oddziaływania aktywności rekreacyjnej i sportowej, nie wspomniane powyżej.</p>	<p>1. i 8. Rozsadzanie ścian obiektów fortyfikacyjnych przez drzewa na koronie obiektu głównego oraz fosy stwarza zagrożenie dla istnienia zimowiska gatunku.</p> <p>2. Oświetlenie uliczne na odcinku przecinającym Obszar powoduje zanieczyszczenie owadów, a w następstwie polujących na nie nietoperzy, które są narażone na kolizje z pojazdami.</p> <p>3. Składowanie odpadów bytowych i trwałych, stwarza zagrożenie pożarowe. Pozostawione puszkę, butelki stanowią pułapkę dla nietoperzy.</p> <p>4. Zwiększona penetracja w związku ze wzrostem atrakcyjności turystycznej. Obecności człowieka towarzyszy oświetlenie, zwiększenie temperatury powietrza i zmiana warunków wilgotnościowych, co pogarsza warunki hibernacji.</p> <p>5. Rozwój infrastruktury turystycznej i kulturalnej, wpływ obecności turystów, hałas i oświetlenie wynikające z działalności prowadzonej na terenie fortów.</p> <p>6. Możliwość przzerwiania przez przyszłe inwestycje szpalerów drzew, stanowiących potencjalne trasy przemieszczania się nietoperzy między Obszarem a rzeką Nysą Kłodzką i Zbiornikiem Wodnym Nysa (poza obszarem Natura 2000, ale w związku ekologicznym z jego terenem).</p> <p>7. Wysokość korytarzy w Forcie Prusy i Reducie Króliczej nie jest duża, tym samym dostęp do nietoperzy możliwy jest dla każdej osoby przebywającej w korytarzu, co może prowadzić do straceń wiszących osobników czy zdeptań. Nieplanowane wybudzenia z hibernacji zmniejszają szanse na przeżycie zimujących nietoperzy.</p> <p>9. Obiekt Reduta Królicza wykorzystywany jest do organizacji imprez masowych (złoty motocykli). Imprezom może towarzyszyć dewastacja i nadmierna emisja spalin, powodując pogorszenie stanu zachowania zimowiska.</p>

Załącznik Nr 4
do Zarządzenia Nr 2/2013
Regionalnego Dyrektora Ochrony Środowiska w Opolu
z dnia 21 stycznia 2013 r.

Cele działań ochronnych.

Lp.	Przedmiot ochrony	Cele działań ochronnych
1.	9170 Grąd środkowoeuropejski i subkontynentalny	Dążenie do osiągnięcia właściwego stanu parametru „perspektywy ochrony” oraz „powierzchnia siedliska” w obszarze Natura 2000. Dążenie do osiągnięcia właściwego stanu wskaźników: „gatunki obce geograficznie w drzewostanie”; „inne zniekształcenia”; „gatunki dominujące”; „martwe drewno”; „charakterystyczne kombinacje runa” oraz „wiek drzewostanu”.
2.	1308 Mopek	Osiągnięcie właściwego stanu wskaźników: „łączność zimowiska z potencjalnymi biotopami letnimi” oraz „zabezpieczenie przed niepokojeniem”.

Załącznik Nr 5
do Zarządzenia Nr 2/2013
Regionalnego Dyrektora Ochrony Środowiska w Opolu
z dnia 21 stycznia 2013 r.

Działania ochronne ze wskazaniem podmiotów odpowiedzialnych za ich wykonanie i obszarów ich wdrażania.

Przedmiot ochrony	Działania ochronne		Obszar wdrażania	Podmiot odpowiedzialny za wykonanie
Dotyczące ochrony czynnej oraz związane z utrzymaniem lub modyfikacją metod gospodarowania siedlisk przyrodniczych, gatunków roślin i zwierząt oraz ich siedlisk				
9170 Grąd środkowoeuropejski i subkontynentalny	Poprawa wskaźnika „gatunki obce geograficznie w drzewostanie” poprzez eliminację robinii akacyjowej	W celu eliminacji robinii należy wykorzystać, w połączeniu, mechaniczne usuwanie okazów i stosowanie arborycydów. Drzewa oraz podrost robinii należy wyciąć, a na powierzchni pniaków nanieść odpowiedni roztwór arborocydu. W przypadku usuwania większych kęp robinii (pow. 1 ara) należy po ścięciu dokonać nasadzenia gatunków drzew właściwych ekologicznie dla siedliska (grab zwyczajny, lipa drobnolistna, dąb szypułkowy, klon jawor). W kolejnych sezonach wegetacyjnych kontrolować żywotność populacji robinii. W przypadku stwierdzenia żywych odrośli zabieg powtórzyć w kolejnych latach, do całkowitego wyeliminowania gatunku.	Woj. opolskie (16) Powiat nyski (07) Gmina Nysa miasto (05_4) Obr. ew. Radoszyn (0003) Obr. ew. Śródmieście (0005) ----- siedlisko w obrębie dz. ew. nr: 160705_4.0003.AR_14.2/48; 160705_4.0003.AR_66.1/1; 160705_4.0003.AR_11.1/119; 160705_4.0005.AR_16.43/7	Regionalny Dyrektor Ochrony Środowiska w Opolu
	Skanalizowanie ruchu turystycznego	Wyznaczenie ścieżek dla ruchu rowerowego i pieszego wraz z oznakowaniem ich tablicami na temat Obszaru Natura 2000 oraz o zasadach poruszania się po jego terenie.	Woj. opolskie (16) Powiat nyski (07) Gmina Nysa miasto (05_4) Obr. ew. Radoszyn (0003) Obr. ew. Śródmieście (0005) ----- siedlisko w obrębie dz. ew. nr: 160705_4.0003.AR_14.2/48; 160705_4.0003.AR_66.1/1; 160705_4.0003.AR_11.1/119; 160705_4.0005.AR_16.43/7	Burmistrz Nysy
	Objęcie płatu siedliska ochroną prawną.	Ustanowienie użytku ekologicznego.	Woj. opolskie (16) Powiat nyski (07) Gmina Nysa miasto (05_4) Obr. ew. Radoszyn (0003) Obr. ew. Śródmieście (0005) ----- siedlisko w obrębie dz. ew. nr: 160705_4.0003.AR_14.2/48; 160705_4.0003.AR_66.1/1; 160705_4.0003.AR_11.1/119; 160705_4.0005.AR_16.43/7	Rada Miejska w Nysie, Burmistrz Nysy.
1308 Mopek	Usunięcie odpadów zalegających w powszechnie dostępnych partiach obiektów fortyfikacyjnych.	Jednorazowe prace porządkowe w celu oczyszczenia fortów ze zgromadzonych odpadów.	Cała powierzchnia pomieszczeń w korytarzach Fortu Prusy i Reduty Króliczej.	Burmistrz Nysy

Przedmiot ochrony	Działania ochronne		Obszar wdrażania	Podmiot odpowiedzialny za wykonanie
	Sporządzenie i umieszczenie tablic informacyjnych.	Sporządzenie tablic o Obszarze Natura 2000, przedmiotach ochrony, ekologii nietoperzy, zagrożeniach i ich umieszczenie przy wejściach do Fortu Prusy (2 tablice) i przy wejściu do Reduty Króliczej (1 tablica).	Wejścia prowadzące do Fortu Prusy oraz przy wejściu (bramie) prowadzącej do Reduty Króliczej.	Burmistrz Nysy
	Zabezpieczenie przed penetracją korytarza Fortu Prusy	Zainstalowanie krat uniemożliwiających penetrację ludzi w miejscach zimowania nietoperzy. Wyłączone z ruchu zostaną odcinki: - odcinek korytarza od wejścia B do wejścia H (razem z systemem chodników kontrminowych, łącznie 11 krat), - odcinek korytarza od wejścia I do wejścia J (razem z systemem chodników kontrminowych, łącznie 3 kraty). W każdym z odcinków dwie kraty (jako wejście i jako wyjście) powinny być otwierane, celem umożliwienia dokonywania inwentaryzacji nietoperzy. Pozostałe kraty stałe.	Fort Prusy	Regionalny Dyrektor Ochrony Środowiska w Opolu
	Zabezpieczenie przed penetracją korytarza „Cygaro” prowadzącego do Reduty Króliczej	Zainstalowanie dwóch krat w wejściach do korytarza Cygaro: - dla wejścia nr 1 instalacja kraty umożliwiającej otwieranie jej w czasie wykonywania inwentaryzacji nietoperzy. - dla wejścia nr 2 odgruzowanie wlotu oraz montaż kraty stałej uniemożliwiającej penetrację korytarza przez osoby postronne.	Korytarz Cygaro łączący się z Redutą Króliczą	Regionalny Dyrektor Ochrony Środowiska w Opolu
	Eliminacja zagrożeń określonych w ekspertyzie budowlanej dotyczącej stanu technicznego budowli Fort Prusy i Reduta Królicza wraz z korytarzem Cygaro.	Zakres prac – zgodnie z zakresem podanym w ekspertyzie.	Fort Prusy, Reduta Królicza wraz z korytarzem Cygaro	Właściciel lub posiadacz obiektu
	Wprowadzenie oświetlenia ulicznego nienęcącego owadów.	Wymiana lamp ulicznych na lampy sodowe niskociśnieniowe.	Fragment ulicy Mieczysława I przecinający Obszar Natura 2000.	Burmistrz Nysy.
Dotyczące monitoringu stanu przedmiotów ochrony oraz realizacji celów działań ochronnych:				
9170 Grąd środkowoeuropejski i subkontynentalny	Monitoring realizacji działań ochronnych dla siedliska.	Sporządzenie sprawozdania z wykonanych prac związanych z realizacją działań ochronnych.	Woj. opolskie (16) Powiat nyski (07) Gmina Nysa miasto (05_4) Obr. ew. Radoszyn (0003) Obr. ew. Śródmieście (0005)	Regionalny Dyrektor Ochrony Środowiska w Opolu
	Monitoring stanu siedliska	Monitoring wskaźników: - charakterystyczne kombinacje florystyczne; - gatunki dominujące; - udział w drzewostanie gatunków liściastych (bez wczesnosukcesyjnych); - udział graba w drzewostanie;		

Przedmiot ochrony	Działania ochronne		Obszar wdrażania	Podmiot odpowiedzialny za wykonanie
	udział gatunków wczesnosukcesyjnych w drzewostanie; - gatunki obce ekologicznie w drzewostanie; - gatunki obce geograficznie w drzewostanie; - martwe drewno (łącznie zasoby); martwe drewno leżące lub stojące >3m długości i 50 cm grubości; - wiek drzewostanu (obecność starodrzewu); - naturalne odnowienie drzewostanu; - struktura pionowa i przestrzenna drzewostanu; - ekspansywne gatunki obce w podszycie i runie; - ekspansywne gatunki rodzime (apofity) w runie; - zniszczenia runa i gleby związane z pozyskaniem drewna; - Inne zniekształcenia			
1308 Mopek	Monitorowanie realizacji działań ochronnych dla nietoperzy zimujących w fortyfikacjach;	Sporządzenie sprawozdania z wykonanych prac związanych z realizacją działań ochronnych.	Fort Prusy, Reduta Królicza wraz z korytarzem Cygaro	Regionalny Dyrektor Ochrony Środowiska w Opolu
	Monitoring stanu gatunku	Ocena stanu zgodnie z metodyką PMS GIOS		
Dotyczące uzupełnienia stanu wiedzy o przedmiotach ochrony i uwarunkowaniach ich ochrony				
1308 Mopek	Uzupełnienie wiedzy o uwarunkowaniach ochrony zimujących nietoperzy.	Wykonanie ekspertyzy budowlanej dotyczącej stanu technicznego oraz zagrożeń dla obiektów – zimowisk nietoperzy.	Fort Prusy, Reduta Królicza wraz z korytarzem Cygaro	Regionalny Dyrektor Ochrony Środowiska w Opolu

*oznaczenie działek ewidencyjnych według stanu na dzień 19.01.2012

Załącznik Nr 6
do Zarządzenia Nr 2/2013
Regionalnego Dyrektora Ochrony Środowiska w Opolu
z dnia 21 stycznia 2013 r.

Wskazania do zmian w istniejącym miejscowym planie zagospodarowania przestrzennego gminy Nysa, dotyczące eliminacji lub ograniczenia zagrożeń wewnętrznych lub zewnętrznych, niezbędne dla utrzymania lub odtworzenia właściwego stanu ochrony siedlisk przyrodniczych oraz gatunków roślin i zwierząt, dla których ochrony wyznaczono obszar Natura 2000.

Lp.	Nazwa dokumentu	Wskazanie do zmiany
1.	Miejscowy plan zagospodarowania przestrzennego północnego rejonu miasta Nysy, stanowiącego obszar byłego poligonu wojskowego (Uchwała Rady Miasta Nysy Nr XXVII/462/04 z dnia 24 sierpnia 2004) (Dz. Urz. Woj. Op. nr 75 poz. 1966).	W §7 pkt 2 planu usunąć słowa „z wyjątkiem zadrzewień i zakrzaczeń rosnących na ziemnych umocnieniach obiektów fortecznych”. Usunąć §10 pkt 2 planu „nakazuje się usunięcie zadrzewień i zakrzaczeń rosnących na ziemnych umocnieniach obiektów fortecznych, zastępując je wyłącznie nawierzchnią trawiastą” .