



DZIENNIK URZĘDOWY

WOJEWÓDZTWA MAZOWIECKIEGO

Warszawa, dnia 5 kwietnia 2024 r.

Poz. 3917

UCHWAŁA NR CXII/1094/2024 RADY MIEJSKIEJ W RADOMIU

z dnia 25 marca 2024 r.

w sprawie wyznaczenia obszaru i granic aglomeracji Radom

Na podstawie art. 18 ust. 2 pkt 15 ustawy z dnia 8 marca 1990 r. o samorządzie gminnym (t.j. Dz. U. z 2023 r. poz. 40 z późn. zm.), art. 87 ust. 1, 2 i 4 ustawy z dnia 20 lipca 2017 r. Prawo wodne (t.j. Dz. U. z 2023 r. poz. 1478 z późn. zm.) Rada Miejska uchwala, co następuje:

§ 1. 1. Wyznacza się aglomerację Radom o równoważnej liczbie mieszkańców 264 668 położoną na terenie Gminy Miasta Radomia, Gmin Zakrzew i Jedlnia-Letnisko, z oczyszczalnią ścieków komunalnych zlokalizowaną na terenie Gminy Miasta Radomia.

2. W skład aglomeracji Radom wchodzi: Gmina Miasta Radomia (miasto Radom w całości), Gmina Zakrzew (miejscowości: Janiszew, Bielicha, Wacyn, Milejowice, Cerekiew, Zdziechów, Mleczków) i Gmina Jedlnia-Letnisko (miejscowości: Lasowice, Natolin, Rajec Szlachecki, Sadków, Sadków-Górki).

3. Część opisową aglomeracji Radom stanowi załącznik nr 1 do uchwały.

4. Obszar i granice aglomeracji Radom określa mapa w skali 1:25 000, stanowiąca załącznik nr 2 do uchwały.

5. Porozumienie międzygminne w sprawie wyznaczenia obszaru i granic aglomeracji Radom wraz z uchwałami gmin, o których mowa w ust. 1, o przystąpieniu do porozumienia międzygminnego stanowią załącznik nr 3 do uchwały.

§ 2. Niniejsza uchwała poprzedzona była uchwałą nr XLVIII/443/2020 z dnia 17 grudnia 2020 r. w sprawie wyznaczenia obszaru i granic aglomeracji Radom, która traci moc z dniem wejścia w życie niniejszej uchwały.

§ 3. Wykonanie uchwały powierza się Prezydentowi Miasta Radomia.

§ 4. Uchwała wchodzi w życie po upływie 14 dni od dnia jej ogłoszenia w Dzienniku Urzędowym Województwa Mazowieckiego.

Przewodniczący Rady Miejskiej w Radomiu

Dariusz Wójcik

Załącznik Nr 1 do uchwały Nr CXII/1094/2024
Rady Miejskiej w Radomiu
z dnia 25 marca 2024 r.

AGLOMERACJA RADOM – część opisowa

Część opisowa aglomeracji Radom

1. Podstawowe informacje na temat aglomeracji

- Nazwa aglomeracji: Radom
- Numer identyfikacyjny aglomeracji: PLMZ002
- Gminy w aglomeracji: Gmina Miejska Radom, Zakrzew, Jedlnia-Letnisko,
- Wykaz nazw miast i / lub miejscowości w aglomeracji:
 - Gmina Miejska Radom,
 - Gmina Zakrzew: Janiszew, Bielicha, Wacyn, Milejowice, Cerekiew, Zdziechów, Mleczków,
 - Gmina Jedlnia-Letnisko: Lasowice, Natolin, Rajec Szlachecki, Sadków, Sadków-Górki,
- Położenie aglomeracji: Miasto Radom oraz powiat radomski, Województwo mazowieckie
- Nazwa miejscowości, w której zlokalizowana jest oczyszczalnia ścieków: Radom

2. Dokumenty stanowiące podstawę do wyznaczania obszaru i granic aglomeracji

Zgodnie z § 3 ust. 1 Rozporządzenia Ministra Gospodarki Morskiej i Żeglugi Śródlądowej z dnia 27 lipca 2018 r. w sprawie sposobu wyznaczania obszarów i granic aglomeracji (Dz.U. 2018 poz. 1586), podstawę wyznaczenia obszaru i granic aglomeracji stanowią:

- 1) studium uwarunkowań i kierunków zagospodarowania przestrzennego gminy;
- 2) miejscowe plany zagospodarowania przestrzennego;
- 3) ramowe studium uwarunkowań i kierunków zagospodarowania przestrzennego związku metropolitalnego;
- 4) decyzje o warunkach zabudowy i zagospodarowania terenu;
- 5) pozwolenia na budowę w zakresie gospodarki wodnej;
- 6) zgłoszenia budowy, budowli oraz obiektów liniowych w zakresie gospodarki wodnej;
- 7) wieloletnie plany rozwoju i modernizacji urządzeń wodociągowych i urządzeń kanalizacyjnych, o których mowa w art. 21 ust. 1 ustawy z dnia 7 czerwca 2001 r. o zbiorowym zaopatrzeniu w wodę i zbiorowym odprowadzaniu ścieków;
- 8) programy funkcjonalno-użytkowe, o których mowa w art. 103 ust. 2 i 3 ustawy z dnia 11 września 2019 r. – Prawo zamówień publicznych (tj. Dz.U. z 2023 r. poz. 1605 z późn. zm.).

3. Sposób wyznaczenia granic aglomeracji

Zgodnie z § 3 ust. 3 Rozporządzenia Ministra Gospodarki Morskiej i Żeglugi Śródlądowej z dnia 27 lipca 2018 r. w sprawie sposobu wyznaczania obszarów i granic aglomeracji (Dz.U. 2018 poz. 1586), granica aglomeracji powinna przebiegać wzdłuż zewnętrznych

granic działek ewidencyjnych, zabudowanych albo przeznaczonych pod zabudowę, skanalizowanych albo przewidzianych do skanalizowania.

4. Długość i rodzaj sieci kanalizacyjnej

Istniejąca sieć kanalizacyjna w aglomeracji:

- sanitarna grawitacyjna: 539,3 km
- sanitarna tłoczna: 118,4 km
- ogólnospławna grawitacyjna: 5,9 km
- ogólnospławna tłoczna: 0,0 km
- **razem:** **663,6 km**

Na terenie aglomeracji planuje się budowę nowej sieci kanalizacyjnej. Zaplanowano 12 zadań, w ramach których przewiduje się wykonanie łącznie 8,2 km kanalizacji sanitarnej grawitacyjnej oraz 0,5 km kanalizacji sanitarnej tłocznej. Zgodnie z przyjętymi założeniami do sieci planowane jest podłączenie 1045 osób, z czego 292 to mieszkańcy aktualnie korzystający ze zbiorników bezodpływowych, a 753 to nowi mieszkańcy. Dla przedsięwzięcia planuje się pozyskanie dofinansowania z Programu Fundusze Europejskie na Infrastrukturę, Klimat, Środowisko 2021-2027 (FEnIKS).

Przewiduje się zakończenie realizacji przedsięwzięcia do 2027 r.

Planowana sieć kanalizacyjna w aglomeracji:

- sanitarna grawitacyjna: 8,2 km
- sanitarna tłoczna: 0,5 km
- ogólnospławna grawitacyjna: 0,0 km
- ogólnospławna tłoczna: 0,0 km
- **razem:** **8,7 km**

Biorąc pod uwagę powyższe, docelowa długość sieci kanalizacyjnej w aglomeracji do 2027 r.:

- sanitarna grawitacyjna: 547,5 km
- sanitarna tłoczna: 118,9 km
- ogólnospławna grawitacyjna: 5,9 km
- ogólnospławna tłoczna: 0,0 km
- **razem:** **672,3 km**

5. Liczba stałych mieszkańców aglomeracji

Liczba osób zameldowanych na obszarze aglomeracji na pobyt stały oraz pobyt czasowy:

- mieszkańcy korzystający z sieci kanalizacyjnej: 203 453 Mk
- mieszkańcy planowani do przyłączenia do sieci kanalizacyjnej: 753 Mk
- mieszkańcy korzystający ze zbiorników bezodpływowych 2 002 Mk
- mieszkańcy korzystający z przydomowych oczyszczalni ścieków: 0 Mk
- mieszkańcy nieprzyurządowani do żadnego systemu: 0 Mk
- **razem:** **206 208 Mk**

gdzie: 1 Mk = 1 RLM.

W ramach działań wspomagających, których celem ma być umożliwienie spełnienia przez aglomerację Radom warunków wskazanych w art. 87a ustawy *Prawo wodne*, z obszaru aglomeracji wyłączono:

- 183 nieruchomości, które były dotychczas obsługiwane przez przydomowe oczyszczalnie ścieków,
- 338 nieruchomości, które były dotychczas obsługiwane przez zbiorniki bezodpływowe.

Po dokonaniu wskazanych wyłączeń na obszarze aglomeracji zlokalizowane pozostaje:

- 0 nieruchomości obsługiwanych przez przydomowe oczyszczalnie ścieków,
- 655 nieruchomości obsługiwanych przez zbiorniki bezodpływowe.

Ścieki tymczasowo gromadzone w zbiornikach bezodpływowych są docelowo wywożone bezpośrednio do oczyszczalni ścieków w Radomiu.

Jak wskazano w pkt 4, na terenie aglomeracji planuje się budowę nowej sieci kanalizacyjnej. Zgodnie z przyjętymi założeniami do sieci planowane jest podłączenie 1045 osób, z czego 292 to mieszkańcy aktualnie korzystający ze zbiorników bezodpływowych, a 753 to nowi mieszkańcy.

Docelowa liczba osób zameldowanych na obszarze aglomeracji na pobyt stały oraz pobyt czasowy - stan planowany do osiągnięcia do 2027 r.:

- | | |
|--|--------------------------|
| • mieszkańcy korzystający z sieci kanalizacyjnej: | 204 498 Mk |
| • mieszkańcy korzystający ze zbiorników bezodpływowych | 1 710 Mk |
| • mieszkańcy korzystający z przydomowych oczyszczalni ścieków: | 0 Mk |
| • mieszkańcy nieprzyurządzeni do żadnego systemu: | 0 Mk |
| • razem: | <u>206 208 Mk</u> |

gdzie: 1 Mk = 1 RLM.

6. Liczba osób czasowo przebywających w aglomeracji

Liczbę osób czasowo przebywających w aglomeracji, a więc liczba zarejestrowanych miejsc noclegowych:

- | | |
|--|-------------------------|
| • miejsca noclegowe podłączone do sieci kanalizacyjnej: | 5 063 RLM |
| • miejsca noclegowe obsługiwane zbiornikami bezodpływowymi: | 0 RLM |
| • miejsca noclegowe podłączone do przydomowych oczyszczalni ścieków: | 0 RLM |
| • razem: | <u>5 063 RLM</u> |

7. Przemysł

RLM przemysłu obsługiwanego przez sieć kanalizacyjną oraz oczyszczalnię ścieków:

- | | |
|---|--------------------------|
| • przemysł korzystający z sieci kanalizacyjnej: | 53 397 RLM |
| • ścieki z przemysłu dowożone do oczyszczalni obsługującej aglomerację: | 0 RLM |
| • razem: | <u>53 397 RLM</u> |

W ramach działań wspomagających, których celem ma być umożliwienie spełnienia przez aglomerację Radom warunków wskazanych w art. 87a ustawy *Prawo wodne*, z obszaru

aglomeracji wyłączono wszystkie zakłady przemysłowe, z których ścieki były dowożone do oczyszczalni obsługującej aglomerację.

8. Wskaźnik koncentracji

Zgodnie z § 1 ust. 6 Rozporządzenia Ministra Gospodarki Morskiej i Żeglugi Śródlądowej z dnia 27 lipca 2018 r. w sprawie sposobu wyznaczania obszarów i granic aglomeracji (Dz. U. z 2018 r. poz. 1586), *wskaźnik koncentracji – rozumie się przez to stosunek liczby stałych mieszkańców aglomeracji i osób czasowo przebywających w aglomeracji przewidywanej do obsługi przez planowaną do budowy sieć kanalizacyjną do długości tej sieci, doprowadzającej ścieki do oczyszczalni ścieków albo do końcowego punktu zrzutu ścieków komunalnych.*

Ponadto, zgodnie z § 3 ust. 4 przywołanego Rozporządzenia *przy wyznaczaniu obszaru aglomeracji bierze się pod uwagę, że budowa planowanej do budowy sieci kanalizacyjnej na obszarze aglomeracji z doprowadzeniem do oczyszczalni ścieków albo końcowego punktu zrzutu ścieków komunalnych powinna być uzasadniona ekonomicznie i technicznie, przy czym wskaźnik koncentracji nie może być mniejszy niż 120 stałych mieszkańców aglomeracji i osób czasowo przebywających w aglomeracji na 1 km planowanej do budowy sieci kanalizacyjnej.*

Jak wskazano w pkt. 4, na terenie aglomeracji planuje się budowę łącznie 8,7 km sieci kanalizacyjnej, do której planuje się podłączenie 1045 mieszkańców.

Biorąc pod uwagę powyższe:

Wskaźnik koncentracji = $1045 \text{ Mk} / 8,7 \text{ km} = 120,11 \text{ Mk/km}$.

9. Istniejąca oczyszczalnia ścieków

Agglomeracja obsługiwana jest przez oczyszczalnię ścieków Radom. Podstawowe dane dotyczące oczyszczalni ścieków w Radomiu:

- Id oczyszczalni zgodnie z KPOŚK: PLMZ0020
- Adres: ul. Energetyków 26, 26-600 Radom
- Kontakt: Zbigniew Głogowski
Dyrektor Oczyszczalni Ścieków
tel.: 48 38 31 610

- Współrzędne geograficzne oczyszczalni ścieków: N 51,4614; E 21,1928
- Odbiornik ścieków oczyszczonych I rzędu: Wisła
- Odbiornik ścieków oczyszczonych II rzędu: Radomka
- Odbiornik ścieków oczyszczonych III rzędu: Mleczna
- Bezpośredni odbiornik: Pacynka
- Projektowa przepustowość: średnia: 36 500 m³/d
maksymalna: 40 320 m³/d
docelowa maksymalna: 40 320 m³/d

- Projektowa wydajność: 360 000 RLM
- Rodzaj oczyszczalni: PUB1

Obiekt posiada aktualne pozwolenie wodnoprawne na odprowadzanie oczyszczonych ścieków komunalnych z oczyszczalni do wód z dnia 29 grudnia 2022 r.

znak WA.RUZ.4210.239.2022.WP wydane przez Państwowe Gospodarstwo Wodne Wody Polskie – Dyrektora Regionalnego Zarządu Gospodarki Wodnej w Warszawie. Oczyszczone ścieki

z obiektu wprowadzane są do wód rzeki Pacynki wylotem zlokalizowanym w km 1+200 jej biegu, współrzędne wylotu: szerokość (N) - 51,4642 , długość (E) - 21,196.

10. System gospodarki ściekowej

10.1. Ścieki komunalne powstające na terenie aglomeracji

Łączna średnia ilość ścieków komunalnych powstających na terenie aglomeracji (dane za 2022 r.):

- ścieki dopływające kanalizacją: 14 173 900,00 m³/rok = 38 832,60 m³/d
- ścieki dowożone taborem: 46 100,00 m³/rok = 126,30 m³/d
- ścieki oczyszczane indywidualnie: 15 000,00 m³/rok = 41,10 m³/d
- **razem:** **14 235 000,00 m³/rok = 39 000,00 m³/d**

Skład jakościowy ścieków komunalnych powstających na terenie aglomeracji (dane za 2022 r.):

- BZT₅: 863,0 mgO₂/l
- ChZT: 1 516,0 mgO₂/l
- Zawiesina ogólna: 1 211,0 mg/l
- Azot ogólny: 111,3 mgN/l
- Fosfor ogólny: 11,8 mgP/l

Skład jakościowy ścieków oczyszczonych – odpływających z oczyszczalni ścieków w Radomiu (dane za 2022 r.):

- BZT₅: 3,4 mgO₂/l
- ChZT: 32,4 mgO₂/l
- Zawiesina ogólna: 13,9 mg/l
- Azot ogólny: 8,9 mgN/l
- Fosfor ogólny: 0,4 mgP/l

10.2. Przepustowość istniejącej oczyszczalni ścieków

Jak wskazano w pkt 9:

- projektowa przepustowość średnia: 36 500 m³/d
- projektowa przepustowość maksymalna: 40 320 m³/d
- projektowa przepustowość docelowa maksymalna: 40 320 m³/d

10.3. Ilość i skład jakościowy ścieków przemysłowych

Łączna średnia ilość ścieków przemysłowych powstających na terenie aglomeracji (dane za 2022 r.):

- ścieki dopływające kanalizacją: 1 628 371,00 m³/rok = 4 461,29 m³/d
- ścieki dowożone taborem: 6 966,35 m³/rok = 19,09 m³/d
- **razem:** **1 635 337,35 m³/rok = 4 480,38 m³/d**

Uśredniona jakość ścieków przemysłowych powstających na terenie aglomeracji (dane za 2022 r.):

- ścieki dopływające kanalizacją: BZT₅ = 712 mg/l (g/m³)
- ścieki dowożone taborem: BZT₅ = 1 673 mg/l (g/m³)

10.4. Nazwy zakładów, których podłączenie do systemu kanalizacji zbiorczej jest planowane

Nie planuje się podłączenia zakładów do systemu kanalizacji zbiorczej.

10.5. Uzasadnienie określonej RLM aglomeracji

• Stali mieszkańcy aglomeracji korzystający z sieci kanalizacyjnej:	203 453
• Stali mieszkańcy aglomeracji planowani do podłączenia do planowanej sieci kanalizacyjnej:	753
• Stali mieszkańcy korzystający ze zbiorników bezodpływowych:	2 002
• Stali mieszkańcy korzystający z przydomowych oczyszczalni ścieków:	0
• Stali mieszkańcy nieprzyrządkowani do żadnego systemu:	0
• Osoby czasowo przebywające w aglomeracji korzystające z sieci kanalizacyjnej:	5 063
• Osoby czasowo przebywające w aglomeracji korzystające ze zbiorników bezodpływowych:	0
• Osoby czasowo przebywające w aglomeracji korzystające z przydomowych oczyszczalni ścieków:	0
• Osoby czasowo przebywające w aglomeracji nieprzyrządkowane do żadnego systemu:	0
• Osoby czasowo przebywające (zarejestrowane miejsca noclegowe) planowane do podłączenia do aglomeracji:	0
• Zakłady przemysłowe korzystające z sieci kanalizacyjnej:	53 397
• Zakłady przemysłowe korzystające ze zbiorników bezodpływowych:	0
• Zakłady przemysłowe korzystające z przydomowych oczyszczalni ścieków:	0
• Zakłady przemysłowe nieprzyrządkowane do żadnego systemu:	0
• Zakłady przemysłowe planowane do podłączenia do aglomeracji:	0
Suma:	264 668

10.6. Ilość ścieków powstających na terenie aglomeracji nieobjętym systemem kanalizacji zbiorczej.

Jak wskazano w pkt 10.1, w 2022 r. ilość ścieków powstających na terenie aglomeracji nieobjętych systemem kanalizacji zbiorczej wynosiła:

- ścieki dowożone taborem: 46 100,00 m³/rok = 126,30 m³/d
- ścieki oczyszczane indywidualnie: 15 000,00 m³/rok = 41,10 m³/d

Jak wskazano w pkt 5, projektowana aglomeracja zakłada wyłączenie z obszaru wszystkich nieruchomości dotychczas obsługiwanych przez przydomowe oczyszczalnie ścieków oraz części nieruchomości obsługiwanych przez zbiorniki bezodpływowe. W związku z tym ilość

ścieków powstających na terenie aglomeracji nieobjętym systemem kanalizacji zbiorczej ulegnie zmniejszeniu.

11. Spełnienie przez aglomerację Radom warunków wskazanych w art. 87a ustawy *Prawo wodne*

Zgodnie z art. 87a ustawy z dnia 20 lipca 2017 r. Prawo wodne (t.j. Dz.U. z 2023 poz. 1478 z późn. zm.), *Agglomeracja wyznaczona na podstawie art. 87 ust. 1 powinna spełniać następujące warunki:*

- 1) być wyposażona w sieć kanalizacyjną gwarantującą zbieranie co najmniej 98% ładunku zanieczyszczeń z obszaru aglomeracji wyrażonego w równoważnej liczbie mieszkańców;*

Procent skanalizowania aglomeracji Radom wynosi:

Lp.	RLM korzystających z sieci kanalizacyjnej	[RLM]
1	RLM mieszkańców zameldowanych na pobyt stały lub czasowy	203 453
2	RLM przemysłu	53 397
3	RLM osób czasowo przebywających w aglomeracji	5 063
-	RLM rzeczywiste aglomeracji	264 668
% RLM korzystających z sieci kanalizacyjnej		98,96%

- 2) ładunek zanieczyszczeń niezabrany siecią kanalizacyjną, o której mowa w pkt 1:*

a) w przypadku gdy stanowi nie więcej niż 2% ładunku zanieczyszczeń z obszaru aglomeracji – jest mniejszy niż 2000 równoważnej liczby mieszkańców oraz

b) jest oczyszczany w innych systemach oczyszczania ścieków, zapewniających taki sam poziom ochrony środowiska jak dla całej aglomeracji;

Biorąc pod uwagę, że:

- RLM korzystających z sieci kanalizacyjnej: 261 913
- RLM rzeczywiste aglomeracji: 264 668

ładunek zanieczyszczeń niezabrany siecią kanalizacyjną wynosi:

$$264\ 668 - 261\ 913 = 2\ 755 \text{ RLM}$$

Powyższy ładunek jest czasowo gromadzony w zbiornikach bezodpływowych, skąd docelowo jest wywożony do oczyszczalni ścieków w Radomiu.

- 3) zapewniać wydajność oczyszczalni ścieków pozwalającą odebrać całość ładunku zanieczyszczeń powstających w aglomeracji wyrażonego w równoważnej liczbie mieszkańców oraz*

Biorąc pod uwagę, że:

- Projektowa wydajność oczyszczalni w RLM: 360 000
- RLM rzeczywiste aglomeracji: 264 668

stwierdza się, że wydajność oczyszczalni ścieków pozwalającą odebrać całość ładunku zanieczyszczeń powstających w aglomeracji jest zapewniona.

4) stosować technologię oczyszczania ścieków z aglomeracji gwarantującą osiągnięcie wymaganych przepisami powszechnie obowiązującymi standardów oczyszczania ścieków dla oczyszczalni ścieków w aglomeracji o określonej wielkości wyrażonej równoważną liczbą mieszkańców.

Oczyszczalnia ścieków w Radomiu spełnia wymagania określone w:

- pozwoleniu wodnoprawnym na odprowadzanie oczyszczonych ścieków komunalnych z oczyszczalni do wód z dnia 29 grudnia 2022 r. znak WA.RUZ.4210.239.2022.WP wydanym przez Państwowe Gospodarstwo Wodne Wody Polskie – Dyrektora Regionalnego Zarządu Gospodarki Wodnej w Warszawie,
- Rozporządzeniu Ministra Gospodarki Morskiej i Żeglugi Śródlądowej z dnia 12 lipca 2019 r. w sprawie substancji szczególnie szkodliwych dla środowiska wodnego oraz warunków, jakie należy spełnić przy wprowadzaniu do wód lub do ziemi ścieków, a także przy odprowadzaniu wód opadowych lub roztopowych do wód lub do urządzeń wodnych (Dz. U. 2019 poz. 1311).

W świetle informacji przedstawionych w niniejszym punkcie należy stwierdzić, że aglomeracja Radom:

- nie spełnia warunku wskazanego w ustępie 2. Warunek zostanie spełniony po realizacji przedsięwzięcia opisanego w pkt 4. niniejszego dokumentu. Docelowy procent skanalizowania aglomeracji Radom wyniesie wówczas:

Lp.	RLM korzystających z sieci kanalizacyjnej	[RLM]
1	RLM mieszkańców zameldowanych na pobyt stały lub czasowy	204 498
2	RLM przemysłu	53 397
3	RLM osób czasowo przebywających w aglomeracji	5 063
-	RLM rzeczywiste aglomeracji	264 668
% RLM korzystających z sieci kanalizacyjnej		99,35%

Ładunek zanieczyszczeń niezberyany siecią kanalizacyjną planowany do osiągnięcia wyniesie:

$$264\ 668 - 262\ 958 = 1\ 710 \text{ RLM}$$

- spełnia warunki wskazane w ustępach 1, 3 i 4 art. 87a ustawy z dnia 20 lipca 2017 r. Prawo wodne (tj. Dz.U. z 2023 poz. 1478 z późn. zm.).

12. Strefy ochronne ujęć wody

12.1. Tereny ochrony bezpośredniej dla 11 studni głębinowych wchodzących w skład ujęcia wód podziemnych „Sławno”

Tereny ochrony bezpośredniej dla studni wchodzących w skład ujęcia wody „Sławno” zostały ustanowione Decyzją Dyrektora Zarządu Zlewni Państwowego Gospodarstwa Wodnego Wody Polskie w Radomiu znak WA.ZUZ.4.4100.10.2018.2019.EMG z dnia 25 października 2019 r.

- Studnia nr 1 – POZA OBSZAREM AGLOMERACJI – ogrodzony teren obejmujący część działki nr ewid.: 190/2, 191/1, obręb 0029 Waclawów, gm. Wolanów.
- Studnia nr 2 – POZA OBSZAREM AGLOMERACJI - ogrodzony teren obejmujący działki: nr ewid. 46/4, obręb 0009 Kacprowice, gm. Wolanów oraz nr ewid. 1104/1, obręb 0027 Wola Waclawowska, gm. Wolanów.
- Studnia nr 3 – POZA OBSZAREM AGLOMERACJI - ogrodzony teren obejmujący część działki nr ewid. 325/2, obręb 0022 Sławno, gm. Wolanów.
- Studnia nr 4 – POZA OBSZAREM AGLOMERACJI - teren działki nr ewid. 2016/3, obręb 0029 Waclawów, gm. Wolanów.
- Studnia nr 4 – POZA OBSZAREM AGLOMERACJI - teren obejmujący działki nr ewid. 281/2, 282/2, 283/1, obręb 0018 Cerekiew, gm. Zakrzew.
- Studnia nr 5 – POZA OBSZAREM AGLOMERACJI - teren obejmujący działki nr ewid. 281/2, 282/2, 283/1, obręb 0018 Cerekiew, gm. Zakrzew.
- Studnia nr 6 – POZA OBSZAREM AGLOMERACJI - ogrodzony teren obejmujący część działki nr ewid. 1077/2, obręb 0023 Ślepowron, gm. Wolanów.
- Studnia nr 7 – POZA OBSZAREM AGLOMERACJI - ogrodzony teren obejmujący części działek: nr ewid. 366/4, 367/2 obręb 0018 Cerekiew, gm. Zakrzew.
- Studnia nr 8 – POZA OBSZAREM AGLOMERACJI - ogrodzony teren obejmujący część działki nr ewid. 2023/2, obręb 0023 Ślepowron, gm. Wolanów.
- Studnia nr 9 – ogrodzony teren obejmujący część działki nr ewid. 5/1, arkusz 181, obręb 0200 Kierzków, m. Radom.
- Studnia nr 10b - teren obejmujący działkę nr ewid. 5/2, arkusz 182, obręb 0200 Kierzków, m. Radom.
- Studnia nr 14 – POZA OBSZAREM AGLOMERACJI - ogrodzony teren obejmujący działkę nr ewid. 69/8, obręb 0022 Sławno, gm. Wolanów.

Obowiązki do stosowania przez Wodociągi Miejskie w Radomiu Sp. z o. o. na określonych powyżej obszarach terenów ochrony bezpośredniej:

1. odprowadzanie wód opadowych lub roztopowych w sposób uniemożliwiający przedostawanie się ich do urządzeń służących do poboru wody;
2. zagospodarowanie terenów zielenią;
3. odprowadzanie poza granice terenów ochrony bezpośredniej ścieków z urządzeń sanitarnych przeznaczonych do użytku dla osób zatrudnionych przy obsłudze urządzeń służących do poboru wody;
4. ograniczanie wyłącznie do niezbędnych potrzeb przebywanie osób niezatrudnionych przy obsłudze urządzeń służących do poboru wody.

Wodociągi Miejskie w Radomiu Sp. z o. o. zobowiązane są również do:

1. Wykonania trwałego ogrodzenia obszaru terenów ochrony bezpośredniej dla studni nr: 4, 5, 10b w terminie 1 miesiąca od dnia kiedy przywołana powyżej decyzja ta stała się ostateczna.
2. Utrzymywania we właściwym stanie technicznym ogrodzeń obszarów terenów ochrony bezpośredniej.

- Umieszczenia i utrzymywania na ogrodzeniach obszarów terenów ochrony bezpośredniej tablic zawierających informacje o ustanowieniu strefy ochronnej i zakazie wstępu osób nieupoważnionych.

12.2. Tereny ochrony bezpośredniej i pośredniej strefy ochronnej dla ujęcia komunalnego wód podziemnych Radom - Malczew

Strefa ochronna została ustanowiona Rozporządzeniem Nr 3/2007 Dyrektora Regionalnego Zarządu Gospodarki Wodnej w Warszawie z dnia 22 sierpnia 2007 r. w sprawie ustanowienia strefy ochronnej dla ujęcia komunalnego wód podziemnych Radom – Malczew. Akt był częściowo zmieniany:

- Rozporządzeniem Nr 1/2009 Dyrektora Regionalnego Zarządu Gospodarki Wodnej w Warszawie z dnia 17 lutego 2009 r. zmieniającym rozporządzenie w sprawie ustanowienia strefy ochronnej dla ujęcia komunalnego wód podziemnych Radom – Malczew oraz
- Rozporządzeniem Nr 23/2015 Dyrektora Regionalnego Zarządu Gospodarki Wodnej w Warszawie z dnia 28 października 2015 r. zmieniającym rozporządzenie w sprawie ustanowienia strefy ochronnej dla ujęcia komunalnego wód podziemnych Radom – Malczew.

Ujęcie wód podziemnych Radom – Malczew obejmuje siedem studni podstawowych, oznaczonych numerami 1, 2, 3, 4, 5, 6 i 7a oraz dwie studnie rezerwowe o numerach 8 i 9.

Teren ochrony bezpośredniej stanowią grunty wokół studni stanowiących ujęcie, w granicach obejmujących ogrodzony teren ujęcia:

- dla studni 1, 2, 3, 4, i 8 działkę gruntu o numerze ewidencyjnym nr 135 i część działki gruntu o numerze ewidencyjnym 135/1;
- dla studni 5, 6 i 7a część działki gruntu o numerze ewidencyjnym 116/8;
- dla studni 9 grunt działki o numerze ewidencyjnym 116/6.

Na terenach ochrony bezpośredniej wprowadzono następujące zakazy, nakazy i ograniczenia:

- zabrania się użytkowania gruntów do celów niezwiązanych z eksploatacją ujęcia wody;
- tereny należy zagospodarować zielenią;
- należy odprowadzać wody opadowe w sposób uniemożliwiający przedostanie się ich do urządzeń służących do poboru wody;
- ścieki z urządzeń sanitarnych, przeznaczonych do użytku osób zatrudnionych przy obsłudze urządzeń do poboru wody, należy odprowadzać poza granice terenów ochrony bezpośredniej;
- przebywanie na terenach ochrony bezpośredniej osób niezatrudnionych przy obsłudze urządzeń do poboru wody należy ograniczyć do niezbędnych potrzeb.

Tereny ochrony bezpośredniej należy ogrodzić i oznakować tablicami zawierającymi informację o ujęciu wody i zakazie wstępu osób nieupoważnionych.

Teren ochrony pośredniej o powierzchni 6,77 km² obejmuje działki gruntu określone w załączniku do Rozporządzenia.

Na terenie ochrony pośredniej zabronione jest wykonywanie następujących robót i czynności powodujących zmniejszenie przydatności ujmowanej wody lub wydajności ujęcia:

1. wprowadzanie ścieków do wód lub ziemi, poza oczyszczonymi w indywidualnych systemach oczyszczania ścieków ściekami bytowymi, powstałymi w wyniku funkcjonowania gospodarstw domowych oraz oczyszczonymi ściekami o zbliżonym składzie, pochodzącymi z budynków użyteczności publicznej, spełniającymi warunki rozporządzenia Ministra Gospodarki Morskiej i Żeglugi Śródlądowej z dnia 12 lipca 2019 r. w sprawie substancji szczególnie szkodliwych dla środowiska wodnego oraz warunków, jakie należy spełnić przy wprowadzaniu do wód lub do ziemi ścieków, a także przy odprowadzaniu wód opadowych lub roztopowych do wód lub do urządzeń wodnych (Dz. U. 2019 poz. 1311).
2. rolnicze wykorzystanie ścieków;
3. przechowywanie lub składowanie odpadów promieniotwórczych;
4. budowanie autostrad, dróg oraz torów kolejowych, z wyłączeniem remontów i modernizacji istniejących dróg i torów kolejowych;
5. wykonywanie robót melioracyjnych;
6. lokalizowanie zakładów przemysłowych oraz ferm chowu i hodowli zwierząt;
7. lokalizowanie magazynów produktów ropopochodnych i innych substancji niebezpiecznych w rozumieniu przepisów ustawy z dnia 27 kwietnia 2001r. - Prawo ochrony środowiska (tj. Dz.U z 2024r. poz. 54), a także rurociągów do ich transportu;
8. lokalizowanie składowisk odpadów komunalnych, niebezpiecznych, innych niż niebezpieczne i obojętne oraz obojętnych;
9. mycie pojazdów mechanicznych;
10. urządzenie obozowisk i kąpielisk;
11. lokalizowanie nowych ujęć wody podziemnej, z wyłączeniem modernizacji i rozbudowy przedmiotowego ujęcia Radom — Malczew;
12. urządzenie parkingów samochodowych, z wyłączeniem parkingów samochodowych o trwałych nawierzchniach, z których wody opadowe lub roztopowe wprowadzane do wód lub ziemi spełniają warunki zawarte w rozporządzeniu Ministra Gospodarki Morskiej i Żeglugi Śródlądowej z dnia 12 lipca 2019 r. w sprawie substancji szczególnie szkodliwych dla środowiska wodnego oraz warunków, jakie należy spełnić przy wprowadzaniu do wód lub do ziemi ścieków, a także przy odprowadzaniu wód opadowych lub roztopowych do wód lub do urządzeń wodnych (Dz. U. 2019 poz. 1311);
13. wykonywanie odwodnień górniczych i wydobywanie kopalin poniżej zwierciadła wody;
14. lokalizowanie cmentarzy oraz grzebanie zwierząt.

Tereny ochrony pośredniej należy oznaczyć w punktach przecięcia się jego granic ze szlakami komunikacyjnymi oraz w innych charakterystycznych punktach terenu tablicami informacyjnymi o ustanowieniu strefy ochronnej ujęcia wody.

12.3. Tereny ochrony bezpośredniej dla studni głębinowych wchodzących w skład ujęcia wód podziemnych „Potkanów”

Tereny ochrony bezpośredniej dla studni wchodzących w skład ujęcia wody „Potkanów” zostały ustanowione Decyzją Dyrektora Zarządu Zlewni Państwowego Gospodarstwa

Wodnego Wody Polskie w Radomiu znak WA.ZUZ.4.4100.9.2018.2019.EMG z dnia 29 maja 2019 r.

- Studnia nr 1 – ogrodzony obszar w kształcie prostokąta z centralnym usytuowaniem studni północno-środkowa część działki o nr ewid. 113/2, obręb 0130, JEŻOWA WOLA, m. Radom.
- Studnia nr 1a – ogrodzony obszar Stacji Uzdatniania Wody w kształcie wielokąta - działki o nr ewid. 31/9, 31/11 oraz wschodniej części działek nr 31/13 i 31/15, obręb 0080, ŻAKOWICE, m. Radom.
- Studnia nr 2 – ogrodzony obszar w kształcie wielokąta z centralnym usytuowaniem studni — działki nr ewid. 35/27 i 35/28 oraz części działek 35/24 i 97, obręb 0080, ŻAKOWICE, m. Radom.

Obowiązki do stosowania przez Wodociągi Miejskie w Radomiu Sp. z o. o. na określonych powyżej obszarach terenów ochrony bezpośredniej:

1. odprowadzanie wód opadowych lub roztopowych w sposób uniemożliwiający przedostawanie się ich do urządzeń służących do poboru wody;
2. zagospodarowanie terenów zielenią;
3. odprowadzanie poza granice terenów ochrony bezpośredniej ścieków z urządzeń sanitarnych przeznaczonych do użytku dla osób zatrudnionych przy obsłudze urządzeń służących do poboru wody;
4. ograniczanie wyłącznie do niezbędnych potrzeb przebywanie osób niezatrudnionych przy obsłudze urządzeń służących do poboru wody.

Wodociągi Miejskie w Radomiu Sp. z o. o. zobowiązane są również do:

1. Utrzymywania we właściwym stanie technicznym ogrodzeń obszarów terenów ochrony bezpośredniej.
2. Umieszczenia i utrzymywania na ogrodzeniach obszarów terenów ochrony bezpośredniej tablic zawierających informacje o ustanowieniu strefy ochronnej i zakazie wstępu osób nieupoważnionych.

12.4. Tereny ochrony bezpośredniej dla studni głębinowych wchodzących w skład ujęcia wód podziemnych „Obozisko”

Tereny ochrony bezpośredniej dla studni wchodzących w skład ujęcia wody „Obozisko” zostały ustanowione Decyzją Dyrektora Zarządu Zlewni Państwowego Gospodarstwa Wodnego Wody Polskie w Radomiu znak WA.ZUZ.4.4100.8.2018.2019.EMG z dnia 27 maja 2019 r.

- Studnia nr 8a – ogrodzony obszar Stacji Uzdatniania Wody w kształcie wielokąta, działka nr ewid. 7/1, arkusz 31, obręb 0040 OBOZISKO, m. Radom.
- Studnia nr 11 - ogrodzony obszar w kształcie czworokąta o wymiarach: 18,4m x 13,9m x 16,3m x 14,50m, południowo-wschodnia część działki nr ewid. 25/8, arkusz 28, obręb 0040 OBOZISKO, m. Radom, z centralnym usytuowaniem studni.

Obowiązki do stosowania przez Wodociągi Miejskie w Radomiu Sp. z o. o. na określonych powyżej obszarach terenów ochrony bezpośredniej:

1. odprowadzanie wód opadowych lub roztopowych w sposób uniemożliwiający przedostawanie się ich do urządzeń służących do poboru wody;

2. zagospodarowanie terenów zielenią;
3. odprowadzanie poza granice terenów ochrony bezpośredniej ścieków z urządzeń sanitarnych przeznaczonych do użytku dla osób zatrudnionych przy obsłudze urządzeń służących do poboru wody;
4. ograniczanie wyłącznie do niezbędnych potrzeb przebywanie osób niezatrudnionych przy obsłudze urządzeń służących do poboru wody.

Wodociągi Miejskie w Radomiu Sp. z o. o. zobowiązane są również do:

1. Utrzymywania we właściwym stanie technicznym ogrodzeń obszarów terenów ochrony bezpośredniej.
2. Umieszczenia i utrzymywania na ogrodzeniach obszarów terenów ochrony bezpośredniej tablic zawierających informacje o ustanowieniu strefy ochronnej i zakazie wstępu osób nieupoważnionych.

12.5. Tereny ochrony bezpośredniej dla studni głębinowych wchodzących w skład ujęcia wód podziemnych „Łączniki”

Tereny ochrony bezpośredniej dla studni wchodzących w skład ujęcia wody „Łączniki” zostały ustanowione Decyzją Dyrektora Zarządu Zlewni Państwowego Gospodarstwa Wodnego Wody Polskie w Radomiu znak WA.ZUZ.4.4100.6.2018.2019.EMG z dnia 14 października 2019 r.

- Studnia nr 1 – ogrodzony teren w kształcie kwadratu obejmujący część działki nr ewid. 155/4, obręb 0130 Jeżowa Wola, m. Radom.
- Studnia nr 2 - ogrodzony teren obejmujący działkę nr ewid. 153/2, obręb 0130 Jeżowa Wola, m. Radom.
- Studnia nr 6 - ogrodzony teren w kształcie czworokąta obejmujący część działki nr ewid. 162/2, obręb 0130 Jeżowa Wola, m. Radom.

Obowiązki do stosowania przez Wodociągi Miejskie w Radomiu Sp. z o. o. na określonych powyżej obszarach terenów ochrony bezpośredniej:

1. odprowadzanie wód opadowych lub roztopowych w sposób uniemożliwiający przedostawanie się ich do urządzeń służących do poboru,
2. zagospodarowanie terenów zielenią,
3. odprowadzanie poza granice terenów ochrony bezpośredniej ścieków z urządzeń sanitarnych przeznaczonych do użytku dla osób zatrudnionych przy obsłudze urządzeń służących do poboru wody,
4. ograniczanie wyłącznie do niezbędnych potrzeb przebywanie osób niezatrudnionych przy obsłudze urządzeń służących do poboru wody.

Wodociągi Miejskie w Radomiu Sp. z o. o. zobowiązane są również do:

1. Utrzymywania we właściwym stanie technicznym ogrodzeń obszarów terenów ochrony bezpośredniej.
2. Umieszczenia i utrzymywania na ogrodzeniach obszarów terenów ochrony bezpośredniej tablic zawierających informacje o ustanowieniu strefy ochronnej i zakazie wstępu osób nieupoważnionych.

12.6. Tereny ochrony bezpośredniej dla studni głębinowej stanowiącej ujęcie wód podziemnych „Halinów”

Tereny ochrony bezpośredniej dla studni stanowiącej ujęcie wody „Halinów” został ustanowiony Decyzją Dyrektora Zarządu Zlewni Państwowego Gospodarstwa Wodnego Wody Polskie w Radomiu znak WA.ZUZ.4.4100.5.2018.2019EMG z dnia 31 maja 2019 r.

Obszar strefy określono w postaci ogrodzonej działki stacji uzdatniania wody „Halinów” o nr ewidencyjnym 690/3, ark. 72, obręb 0061 Halinów, miasto Radom, z centralnym usytuowaniem studni głębinowej.

Obowiązki do stosowania przez Wodociągi Miejskie w Radomiu Sp. z o. o. na określonych powyżej obszarach terenów ochrony bezpośredniej:

1. odprowadzanie wód opadowych lub roztopowych w sposób uniemożliwiający przedostawanie się ich do urządzeń służących do poboru,
2. zagospodarowanie terenów zielenią,
3. odprowadzanie poza granice terenów ochrony bezpośredniej ścieków z urządzeń sanitarnych przeznaczonych do użytku dla osób zatrudnionych przy obsłudze urządzeń służących do poboru wody,
4. ograniczanie wyłącznie do niezbędnych potrzeb przebywanie osób niezatrudnionych przy obsłudze urządzeń służących do poboru wody.

Wodociągi Miejskie w Radomiu Sp. z o. o. zobowiązane są również do:

1. Utrzymywania we właściwym stanie technicznym ogrodzeń obszarów terenów ochrony bezpośredniej.
2. Umieszczenia i utrzymywania na ogrodzeniach obszarów terenów ochrony bezpośredniej tablic zawierających informacje o ustanowieniu strefy ochronnej i zakazie wstępu osób nieupoważnionych.

12.7. Tereny ochrony bezpośredniej dla studni głębinowej stanowiącej ujęcie wód podziemnych „Firlej”

Tereny ochrony bezpośredniej dla studni głębinowej nr 1 stanowiącej ujęcie wody „Firlej” został ustanowiony Decyzją Dyrektora Zarządu Zlewni Państwowego Gospodarstwa Wodnego Wody Polskie w Radomiu znak WA.ZUZ.4.4100.3.2018.2019.EMG z dnia 14 października 2019 r.

Obszar strefy określono jako ogrodzony teren stacji uzdatniania wody w kształcie prostokąta, na działce o nr ewid. 313, ark. 186, obręb 0220 Wólka Klwatecka, m. Radom.

Obowiązki do stosowania przez Wodociągi Miejskie w Radomiu Sp. z o. o. na określonych powyżej obszarach terenów ochrony bezpośredniej:

1. odprowadzanie wód opadowych lub roztopowych w sposób uniemożliwiający przedostawanie się ich do urządzeń służących do poboru,
2. zagospodarowanie terenów zielenią,
3. odprowadzanie poza granice terenów ochrony bezpośredniej ścieków z urządzeń sanitarnych przeznaczonych do użytku dla osób zatrudnionych przy obsłudze urządzeń służących do poboru wody,
4. ograniczanie wyłącznie do niezbędnych potrzeb przebywanie osób niezatrudnionych przy obsłudze urządzeń służących do poboru wody.

Wodociągi Miejskie w Radomiu Sp. z o. o. zobowiązane są również do:

1. Utrzymywania we właściwym stanie technicznym ogrodzeń obszarów terenów ochrony bezpośredniej.

2. Umieszczenia i utrzymywania na ogrodzeniach obszarów terenów ochrony bezpośredniej tablic zawierających informacje o ustanowieniu strefy ochronnej i zakazie wstępu osób nieupoważnionych.

12.8. Tereny ochrony bezpośredniej dla studni głębinowej stanowiącej ujęcie wód podziemnych „Białostocka”

Tereny ochrony bezpośredniej dla studni głębinowej nr 1a stanowiącej ujęcie wody „Białostocka” został ustanowiony Decyzją Dyrektora Zarządu Zlewni Państwowego Gospodarstwa Wodnego Wody Polskie w Radomiu znak WA.ZUZ.4.4100.2.2018.2019.EMG z dnia 31 maja 2019 r.

Obszar strefy określono jako ogrodzony teren stacji uzdatniania wody zlokalizowany na działkach o nr ewid. 154/2, 155/2, 156/1. ark. 141, obręb 0032 Dzierzków 2, m. Radom.

Obowiązki do stosowania przez Wodociągi Miejskie w Radomiu Sp. z o. o. na określonych powyżej obszarach terenów ochrony bezpośredniej:

1. odprowadzanie wód opadowych tub roztopowych w sposób uniemożliwiający przedostawanie się ich do urządzeń służących do poboru,
2. zagospodarowanie terenów zielenią,
3. odprowadzanie poza granice terenów ochrony bezpośredniej ścieków z urządzeń sanitarnych przeznaczonych do użytku dla osób zatrudnionych przy obsłudze urządzeń służących do poboru wody,
4. ograniczanie wyłącznie do niezbędnych potrzeb przebywanie osób niezatrudnionych przy obsłudze urządzeń służących do poboru wody.

Wodociągi Miejskie w Radomiu Sp. z o. o. zobowiązane są również do:

1. Utrzymywania we właściwym stanie technicznym ogrodzeń obszarów terenów ochrony bezpośredniej.
2. Umieszczenia i utrzymywania na ogrodzeniach obszarów terenów ochrony bezpośredniej tablic zawierających informacje o ustanowieniu strefy ochronnej i zakazie wstępu osób nieupoważnionych.

12.9. Tereny ochrony bezpośredniej dla studni głębinowych wchodzących w skład ujęcia wód podziemnych „25 czerwca”

Tereny ochrony bezpośredniej dla studni wchodzących w skład ujęcia wody „25 czerwca” zostały ustanowione Decyzją Dyrektora Zarządu Zlewni Państwowego Gospodarstwa Wodnego Wody Polskie w Radomiu znak WA.ZUZ.4.4100.1.2018.AK z dnia 11 września 2018 r.

- Studnia nr 1 – obszar w kształcie prostokąta o wymiarach 6,0 m x 3,7 m, z centralnym usytuowaniem studni, północno zachodni narożnik działki o nr ewidencyjnym 3, obręb 146301_1.0041, ŚRÓDMIEŚCIE 1, m. Radom.
- Studnia nr 2 - ogrodzony obszar w kształcie wieloboku o wymiarach 21,7 m x 15,85 m x 9,70 m x 12,60 m x 10,0 m, z centralnym usytuowaniem studni, południowo wschodnia część działki o nr ewidencyjnym 3, obręb 146301 1.0041, ŚRÓDMIEŚCIE 1, m. Radom

- Studnia nr 3 - ogrodzony obszar w kształcie owalnym o średnicy dłuższej 21 m i krótszej 17 m, z centralnym usytuowaniem studni, działka o nr ewidencyjnym 40/1, obręb 146301_1.0040, ark 31, OBOZISKO, m. Radom
- Studnia nr 4a - ogrodzony obszar w kształcie wielokąta o wymiarach: 18,85 m x 11,05 m x 3,60 m x 6,80 m x 11,50 m x 7,95 m, z centralnym usytuowaniem studni, południowo wschodnia część działki o nr ewidencyjnym 39/1 i przylegająca do niej północno zachodnia część działki o nr ewidencyjnym 34/4, obręb 146301_1.0040, ark. 31, OBOZISKO, m. Radom
- Studnia nr 5a - ogrodzony obszar w kształcie wielokąta o wymiarach: 15,05 m x 3,0 m x 14,0 m x 3,55 m x 14,40 m x 2,80 m x 14,90 m x 3,05 m, z centralnym usytuowaniem studni, centralna część działki o nr ewidencyjnym 11/7, obręb 146301_1.0040, ark. 31, OBOZISKO, m. Radom
- Studnia nr 6 - ogrodzony obszar w kształcie zbliżonym do kwadratu o wymiarach: 15,50 m x 15,90 m x 15,60 m x 15,70 m, z centralnym usytuowaniem studni, działka o nr ewidencyjnym 24/13, obręb 146301_1.0041, ŚRÓDMIEŚCIE 1, m. Radom.

Obowiązki do stosowania przez Wodociągi Miejskie w Radomiu Sp. z o. o. na określonych powyżej obszarach terenów ochrony bezpośredniej:

1. odprowadzanie wód opadowych tub roztopowych w sposób uniemożliwiający przedostawanie się ich do urządzeń służących do poboru,
2. zagospodarowanie terenów zielenią,
3. odprowadzanie poza granice terenów ochrony bezpośredniej ścieków z urządzeń sanitarnych przeznaczonych do użytku dla osób zatrudnionych przy obsłudze urządzeń służących do poboru wody,
4. ograniczanie wyłącznie do niezbędnych potrzeb przebywanie osób niezatrudnionych przy obsłudze urządzeń służących do poboru wody.

Wodociągi Miejskie w Radomiu Sp. z o. o. zobowiązane zostały również do:

1. Wykonania trwałego ogrodzenia ww. obszaru terenu ochrony bezpośredniej studni nr 1 w terminie 1 miesiąca od dnia kiedy przywołana decyzja stała się ostateczna.
2. Utrzymywania we właściwym stanie technicznym ogrodzeń obszarów terenów ochrony bezpośredniej.
3. Umieszczenia i utrzymywania na ogrodzeniach obszarów terenów ochrony bezpośredniej tablic zawierających informacje o ustanowieniu strefy ochronnej i zakazie wstępu osób nieupoważnionych.

13. Obszary ochronne zbiorników wód śródlądowych

W granicach i obszarze aglomeracji nie ma wyznaczonych obszarów ochronnych zbiorników wód śródlądowych.

14. Formy ochrony przyrody

W granicach aglomeracji Radom zlokalizowane są formy ochrony przyrody wskazane poniżej.

14.1. Kozienicki Park Krajobrazowy – otulina

Otulina Kozienickiego Parku Krajobrazowego zlokalizowana jest POZA OBSZAREM AGLOMERACJI, przy czym należy zwrócić uwagę, że fragment północno-zachodniej granicy aglomeracji stanowi wspólną granicę z otuliną.

Dane podstawowe:

- Nazwa: Kozienicki Park Krajobrazowy
- Data utworzenia: 28.06.1983 r.
- Powierzchnia [ha]: 26233,8300
- Powierzchnia otuliny [ha]: 36009,6200
- Kod: PL.ZIPOP.1393.PK.113

Dane aktu prawnego o utworzeniu, ustanowieniu lub wyznaczeniu:

- Tytuł: Uchwała Nr XV/70/83 Wojewódzkiej Rady Narodowej w Radomiu z dnia 28 czerwca 1983 r. w sprawie utworzenia Kozienickiego Parku Krajobrazowego
- Miejsce publikacji: Dziennik Urzędowy WRN w Radomiu
- Oznaczenie dziennika urzędowego: Dz. Urz. WRN w Radomiu, Nr 9 poz. 52 z 1983 r.

Położenie formy ochrony przyrody:

- Województwa, w których znajduje się obiekt: mazowieckie
- Powiaty: kozienicki, zwoleński, radomski
- Gminy: Jastrzębia (gmina wiejska), Głowaczów (gmina wiejska), Garbatka-Letnisko (gmina wiejska), Pionki (gmina wiejska), Pionki (gmina miejska), Kozienice (gmina miejsko-wiejska), Jedlnia-Letnisko (gmina miejsko-wiejska), Zwoleń (gmina miejsko-wiejska)

Ochrona:

- Opis celów ochrony: Ustala się następujące szczególne cele ochrony Parku:
 - zachowanie charakterystycznego lokalnego krajobrazu przyrodniczo-geograficznego Puszczy Kozienickiej, z bogatymi drzewostanami mającymi w dużej części charakter zbliżony do naturalnego tworzonymi między innymi przez występujące na granicy zasięgu jodłę, buk i jawor;
 - zachowanie siedlisk przyrodniczych oraz siedlisk cennych gatunków roślin, zwierząt i grzybów;
 - zachowanie cennych z punktu widzenia różnorodności biologicznej obszarów ekotonowych na pograniczu obszarów leśnych i nieleśnych, w tym zwłaszcza dolin rzecznych, mokradeł i łąk;
 - dążenie do uzyskania zgodności struktury ekosystemów leśnych (w tym składu gatunkowego drzewostanów) z uwarunkowaniami siedliskowymi.

14.2. Obszar chronionego krajobrazu – Dolina Kosówki

Dolina Kosówki zlokalizowana jest w południowo – zachodniej części aglomeracji Radom.

Dane podstawowe:

- Nazwa: Dolina Kosówki
- Data utworzenia: 28.03.2009 r.
- Powierzchnia [ha]: 246,0000
- Kod: PL.ZIPOP.1393.OCHK.652

Opis wartości przyrodniczej i krajobrazowej:

- Obszar obejmuje tereny chronione ze względu na wyróżniający się krajobraz o zróżnicowanych ekosystemach, wartościowych ze względu na możliwość zaspokajania potrzeb związanych z turystyką i wypoczynkiem.

Dane aktu prawnego o utworzeniu, ustanowieniu lub wyznaczeniu:

- Tytuł: Uchwała Nr 480/2009 Rady Miejskiej w Radomiu z dnia 23 lutego 2009 r. w sprawie wprowadzenia ochrony w drodze wyznaczenia obszaru chronionego krajobrazu.
- Miejsce publikacji: Dziennik Urzędowy Województwa Mazowieckiego.
- Oznaczenie dziennika urzędowego: Dz. Urz. z 2019 r. Nr 33 poz. 765
- Data publikacji: 13.03.2009 r.

Położenie formy ochrony przyrody:

- Województwa, w których znajduje się obiekt: mazowieckie
- Powiaty: Radom
- Gminy: Radom (gmina miejska)

14.3. Obszar chronionego krajobrazu – Iłża-Makowiec

Iłża-Makowiec zlokalizowany jest POZA OBSZAREM AGLOMERACJI, przy czym należy zwrócić uwagę, że fragment południowej granicy aglomeracji stanowi wspólną granicę z obszarem chronionego krajobrazu.

Dane podstawowe:

- Nazwa: Iłża-Makowiec
- Data utworzenia: 01.01.1983 r.
- Powierzchnia [ha]: 166650,0000
- Kod: PL.ZIPOP.1393.OCHK.171

Opis wartości przyrodniczej i krajobrazowej:

- Obszar Chronionego Krajobrazu Iłża - Makowiec obejmuje swym zasięgiem dolinę rzeki Iłżanki przecinającą Wzgórza Iłżeckie, w części środkowej największe torfowisko w województwie (około 700ha) w okolicach Pakosławia ze źródłiskami Modrzejowicy oraz położone dalej na północ kompleksy leśne Modrzejowice, Skaryszew i Makowiec. Obszar ten jest bardzo malowniczy ze względu na zróżnicowane ukształtowanie terenu, występujące rzeki oraz kompleksy leśne. Najciekawszym i najbardziej cennym obiektem przyrodniczym jest torfowisko Pakosław położone pomiędzy lasem Polańskim a miejscowością Pakosław. Powierzchnia ogólna wynosi 16 650 ha w tym: grunty Lasów Państwowych 4 450 ha grunty lasów niepaństwowych 1 300 ha parki zabytkowe 4 ha

Dane aktu prawnego o utworzeniu, ustanowieniu lub wyznaczeniu:

- Tytuł: Uchwała Nr XV/69/83 Wojewódzkiej Rady Narodowej w Radomiu z dnia 28 czerwca 1983 r. zmieniająca uchwałę nr VI/27/77 w sprawie planu przestrzennego zagospodarowania województwa radomskiego do 1990 r. oraz planu społeczno-gospodarczego rozwoju województwa w latach 1976-1980 i kierunków rozwoju do roku 1985
- Miejsce publikacji: Dz. Urz. WRN w Radomiu

- Oznaczenie dziennika urzędowego: Dz. Urz. z 1983 r. Nr 9, poz. 51

Położenie formy ochrony przyrody:

- Województwa, w których znajduje się obiekt: mazowieckie
- Powiaty: radomski
- Gminy: Skaryszew (gmina miejsko-wiejska), Ilża (gmina miejsko-wiejska), Wierzbica (gmina wiejska), Kowala (gmina wiejska)

14.4. Natura 2000 – SOO – obszar siedliskowy – Puszcza Kozienicka

Niewielka część Puszczy Kozienickiej zlokalizowana jest we wschodniej części aglomeracji Radom, w rejonie ulic A. Hermanowicz – Z. A. Chmielińskiego.

Dane podstawowe:

- Nazwa: Puszcza Kozienicka
- Kod obszaru: PLH140035
- Rodzaj ochrony: Dyrektywa siedliskowa
- Data wyznaczenia przez KE: 2011-02-08
- Data wyznaczenia w Polsce: 2018-08-22
- Status: specjalny obszar ochrony siedlisk
- Powierzchnia [ha]: 28230,3700

Dane aktu prawnego o utworzeniu, ustanowieniu lub wyznaczeniu:

- Tytuł: Decyzja Komisji z dnia 10 stycznia 2011 r. w sprawie przyjęcia na mocy dyrektywy Rady 92/43/EWG czwartego zaktualizowanego wykazu terenów mających znaczenie dla Wspólnoty składających się na kontynentalny region biogeograficzny (notyfikowana jako dokument nr C(2010) 9669)(2011/64/UE)
- Miejsce publikacji: Dziennik Urzędowy Unii Europejskiej
- Oznaczenie dziennika urzędowego: L 33 str. 146
- Data publikacji: 2011-02-08

Położenie formy ochrony przyrody:

- Województwa, w których znajduje się obiekt: mazowieckie
- Powiaty: kozienicki, Radom, zwoleński, radomski
- Gminy: Głowaczów (gmina wiejska), Garbatka-Letnisko (gmina wiejska), Pionki (gmina wiejska), Pionki (gmina miejska), Kozienice (gmina miejsko-wiejska), Jedlnia-Letnisko (gmina miejsko-wiejska), Policzna (gmina wiejska), Tczów (gmina wiejska), Sieciechów (gmina wiejska), Jastrzębia (gmina wiejska), Radom (gmina miejska), Gózd (gmina wiejska), Zwolen (gmina miejsko-wiejska)

14.5. Natura 2000 – OSO – obszar ptasi – Ostoja Kozienicka

Część Ostoi Kozienickiej zlokalizowana jest we wschodniej części aglomeracji Radom.

Dane podstawowe:

- Nazwa: Ostoja Kozienicka
- Kod obszaru: PLB140013
- Rodzaj ochrony: Dyrektywa ptasia
- Data wyznaczenia w Polsce: 2007-10-13
- Status: obszar specjalnej ochrony ptaków

- Powierzchnia [ha]: 68301,2000
- Uwagi: *Obszar wyznaczony w 2007 r. nowelizacją rozporządzenia z 2004 r. Obecnie obowiązującym aktem wyznaczającym obszar jest rozporządzenie z 2011 r.*

Dane aktu prawnego o utworzeniu, ustanowieniu lub wyznaczeniu:

- Tytuł: Rozporządzenie Ministra Środowiska z dnia 5 września 2007 r. zmieniające rozporządzenie w sprawie obszarów specjalnej ochrony ptaków Natura 2000
- Miejsce publikacji: Dziennik Ustaw Rzeczypospolitej Polskiej
- Oznaczenie dziennika urzędowego: Dz. U. Nr 179, poz. 1275
- Data publikacji: 2007-09-28

Położenie formy ochrony przyrody:

- Województwa, w których znajduje się obiekt: mazowieckie
- Powiaty: kozienicki, Radom, zwoleński, radomski
- Gminy: Głowaczów (gmina wiejska), Garbatka-Letnisko (gmina wiejska), Pionki (gmina wiejska), Pionki (gmina miejska), Kozienice (gmina miejsko-wiejska), Jedlnia-Letnisko (gmina miejsko-wiejska), Policzna (gmina wiejska), Tczów (gmina wiejska), Sieciechów (gmina wiejska), Jastrzębia (gmina wiejska), Radom (gmina miejska), Gózd (gmina wiejska), Gniewoszków (gmina wiejska), Zwoleń (gmina miejsko-wiejska)

14.6. Użytek ekologiczny nr 136

Użytek ekologiczny zlokalizowany jest we wschodniej części aglomeracji Radom.

- Nazwa: użytek 136
- Nazwa nieformalna: Ług Gołębiowski
- Rodzaj użytku: torfowisko
- Data ustanowienia: 1996-12-19
- Powierzchnia [ha]: 6,8600
- Opis wartości przyrodniczej: nieużytek - torfowisko

Dane aktu prawnego o utworzeniu, ustanowieniu lub wyznaczeniu:

- Tytuł: Rozporządzenie Nr 73 Wojewody Radomskiego z dn. 19.12.1996 w sprawie uznania za użytki ekologiczne
- Miejsce publikacji: Dz. Urz. Woj. Radomskiego
- Oznaczenie dziennika urzędowego: Dz. Urz. Woj. Radom. Nr 27 poz. 254
- Data publikacji: 1996-12-19

Położenie formy ochrony przyrody

- Województwa, w których znajduje się obiekt: mazowieckie
- Powiaty: Radom
- Gminy: Radom (gmina miejska)
- Tekstowy opis granic: Gmina Radom, ewidencja gruntów 246

Ochrona

- Opis celów ochrony: nieużytek - torfowisko

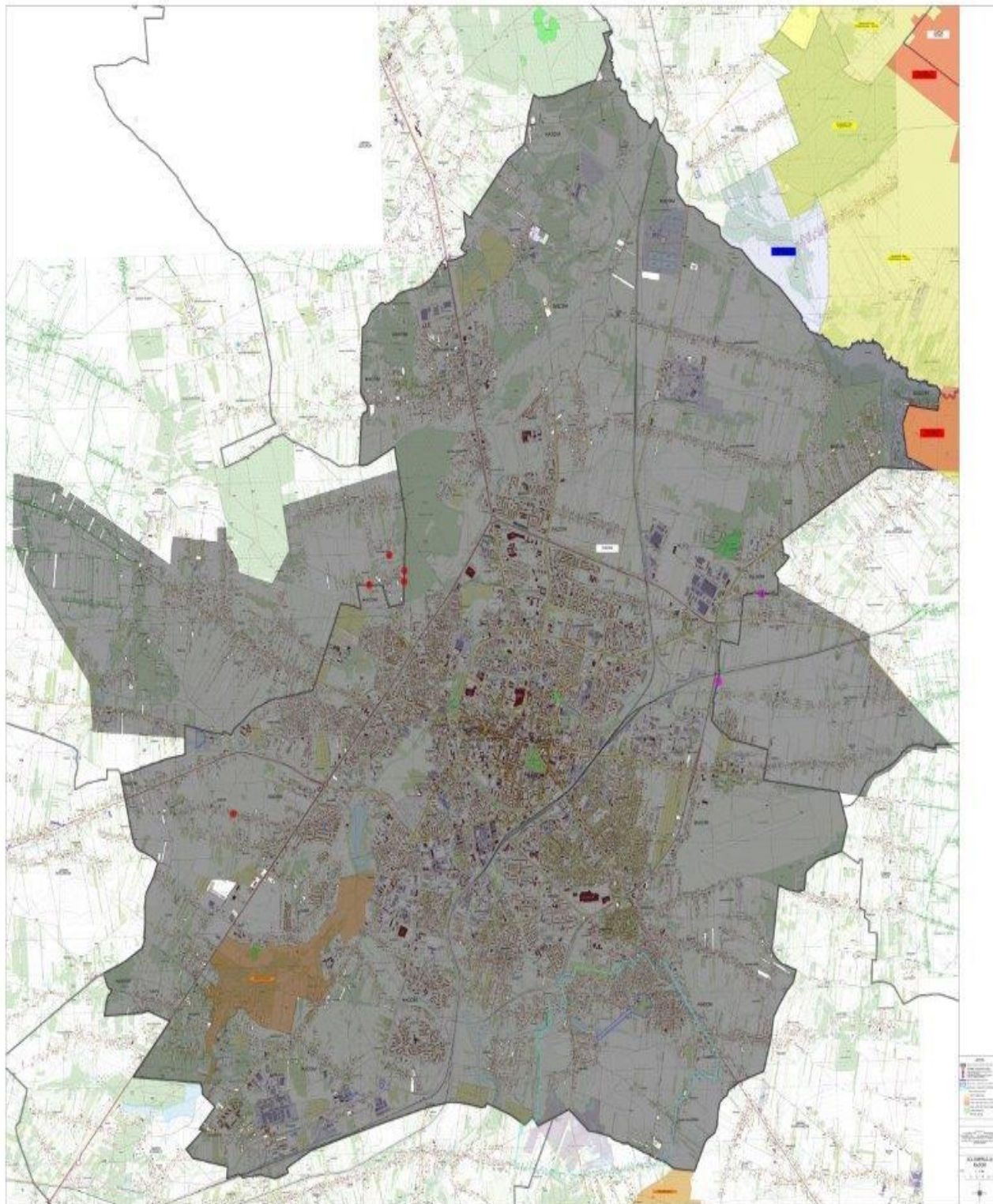
14.7. Pomniki przyrody

Na terenie aglomeracji Radom zlokalizowane są 72 pomniki przyrody – drzewa i grupy drzew, m. in:

- Starodrzew Nowego Ogrodu w Radomiu:
 - Jesiony wyniosłe,
 - Dęby,
 - Dęby czerwone,
 - Lipy drobnolistne,
 - Klony pospolite,
 - Dęby szypułkowe,
 - Graby zwyczajne,
 - Robinie akacjowe,
 - Klony jawory,
 - Korkowce amurskie,
- Starodrzew Starego Ogrodu:
 - Wiązy szypułkowe,
 - Wierzby białe,
 - Klony jawory,
 - Wierzby kruche,
- Klony srebrzyste,
- Olsze czarne,
- Buki pospolite,
- Aleja nad Sadówką,
- Modrzewie polskie.

Załącznik Nr 2 do uchwały Nr CXII/1094/2024
Rady Miejskiej w Radomiu
z dnia 25 marca 2024 r.

Obszar i granice aglomeracji Radom



Załącznik Nr 3 do uchwały Nr CXII/1094/2024
Rady Miejskiej w Radomiu
z dnia 25 marca 2024 r.



Porozumienie międzygminne w sprawie wyznaczenia obszaru i granic aglomeracji Radom

DZIENNIK URZĘDOWY

WOJEWÓDZTWA MAZOWIECKIEGO

Warszawa, dnia 7 marca 2024 r.

Poz. 2914

Podpisany przez:
Ewa Bogumiła Mielniczuk-Kapusta
Data: 2024-03-07 08:58:24



POROZUMIENIE MIĘDZYGMINNE

z dnia 8 lutego 2024 r.

zawarte pomiędzy:

Gminą Miasta Radomia ul. Jana Kilińskiego 30, 26-600 Radom, reprezentowaną przez:

Prezydenta Miasta Radomia – Radosława Witkowskiego

a

1) Gminą Zakrzew, 26-652 Zakrzew, Zakrzew nr 51, reprezentowaną przez:

Wójta Gminy Zakrzew – Leszka Margasa

2) Gminą Jedlnia-Letnisko, ul. Radomska 43, 26-630 Jedlnia-Letnisko, reprezentowaną przez:

Burmistrza Jedlni-Letnisko – Piotra Leśnowolskiego

które mając na uwadze:

- a) uchwałę nr CVIII/1057/2024 z dnia 29.01.2024 r. Rady Miejskiej w Radomiu w sprawie zawarcia Porozumienia międzygminnego dotyczącego współdziałania Gmin przy realizacji zadania polegającego na wyznaczeniu obszaru i granic aglomeracji Radom,
- b) uchwałę nr LXII/509/2023 z dnia 28.12.2023 r. Rady Gminy w Zakrzewie w sprawie wyrażenia zgody na zawarcie porozumienia międzygminnego dotyczącego współdziałania Gminy Zakrzew przy realizacji zadania polegającego na wyznaczeniu obszaru i granic aglomeracji Radom,
- c) uchwałę nr XCII/480/2023 z dnia 29.12.2023 r. Rady Miejskiej w Jedlni-Letnisku w sprawie zawarcia Porozumienia międzygminnego dotyczącego współdziałania Gmin przy realizacji zadania polegającego na wyznaczeniu obszaru i granic aglomeracji Radom,

zawierają porozumienie treści następującej:

§ 1. 1. Gmina Miasta Radomia, Gmina Zakrzew oraz Gmina Jedlnia-Letnisko zawierają Porozumienie w celu realizacji zadania polegającego na wyznaczeniu obszaru i granic aglomeracji Radom.

2. Gmina Miasta Radomia będzie pełnić rolę wiodącą ze względu na największą równoważną liczbę mieszkańców (RLM).

3. Prezydent Miasta Radomia, przed wyznaczeniem obszaru i granic aglomeracji Radom, dokona uzgodnień na podstawie art. 87 ust. 4 ustawy z dnia 20 lipca 2017 roku Prawo wodne (t.j. Dz. U. z 2023 r. poz. 1478 z późn. zm.).

4. Gminy zobowiązują się do udostępniania Gminie Miasta Radomia niezbędnych danych w celu wykonania zadania będącego przedmiotem niniejszego Porozumienia.

§ 2. Koszty związane z wykonaniem niniejszego Porozumienia ponosi Gmina Miasta Radomia, z zastrzeżeniem, że Gmina Zakrzew i Gmina Jedlnia-Letnisko ponoszą we własnym zakresie koszty związane z przygotowaniem dokumentacji dotyczącej odpowiednio poszczególnych Gmin.

§ 3. 1. Niniejsze Porozumienie zawarte jest na czas realizacji zadań objętych niniejszym Porozumieniem.

2. W sprawach nieuregulowanych niniejszym Porozumieniem mają zastosowanie odpowiednie przepisy ustawy z dnia 8 marca 1990 r. o samorządzie gminnym, Kodeksu cywilnego oraz ustawy z dnia 20 lipca 2017 r. Prawo wodne.

3. Wszelkie zmiany treści niniejszego Porozumienia wymagają formy pisemnej w formie aneksu, pod rygorem nieważności.

4. Porozumienie podlega ogłoszeniu w Dzienniku Urzędowym Województwa Mazowieckiego.

5. Prezydent Miasta Radomia skieruje niniejsze Porozumienie do publikacji w Dzienniku Urzędowym Województwa Mazowieckiego.

6. Porozumienie wchodzi w życie z dniem podpisania.

7. Porozumienie sporządzono w sześciu jednobrzmiących egzemplarzach, po dwa dla każdej Gminy.

Prezydent Miasta

Radosław Witkowski

Wójt Gminy

Leszek Margas

Burmistrz

mgr Piotr Leśnowolski

**UCHWAŁA NR CVIII/1057/2024
RADY MIEJSKIEJ W RADOMIU**

z dnia 29 stycznia 2024 r.

w sprawie zawarcia porozumienia międzygminnego dotyczącego współdziałania Gmin przy realizacji zadania polegającego na wyznaczeniu obszaru i granic aglomeracji Radom

Na podstawie art. 10 ust. 1, art. 18 ust. 2 pkt 12 oraz art. 74 ust. 1 ustawy z dnia 8 marca 1990 r. o samorządzie gminnym (t.j. Dz. U. z 2023 r. poz. 40 z późn. zm.) oraz art. 87 ust. 2 i 3 ustawy z dnia 20 lipca 2017 r. Prawo wodne (t.j. Dz. U. z 2023 r. poz. 1478 z późn. zm.) uchwala się, co następuje:

§ 1. 1. Rada Miejska w Radomiu wyraża wolę zawarcia porozumienia międzygminnego pomiędzy Gminą Miasta Radomia a Gminą Zakrzew oraz Gminą Jedlnia-Letnisko dotyczącego wyznaczenia obszaru i granic aglomeracji Radom.

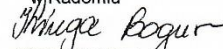
2. Projekt Porozumienia, o którym mowa w ust.1, stanowi załącznik do niniejszej uchwały.

§ 2. Wykonanie uchwały powierza się Prezydentowi Miasta Radomia.

§ 3. Traci moc uchwała nr XLVI/427/2020 Rady Miejskiej w Radomiu z dnia 30 listopada 2020 r. w sprawie zawarcia porozumienia międzygminnego dotyczącego współdziałania Gmin przy realizacji zadania polegającego na wyznaczeniu obszaru i granic aglomeracji Radom.

§ 4. Uchwała wchodzi w życie z dniem podjęcia.

Przewodnicząca Rady Miejskiej
w Radomiu


Kinga Bogusz

**UCHWAŁA NR LXII/509/2023
RADY GMINY w ZAKRZEWIE**

z dnia 28 grudnia 2023 roku

w sprawie wyrażenia zgody na zawarcie porozumienia międzygminnego dotyczącego współdziałania Gminy Zakrzew przy realizacji zadania polegającego na wyznaczeniu obszaru i granic aglomeracji Radom

Na podstawie art. 10 ust. 1, art. 18 ust. 2 pkt 12 i art. 74 ustawy z dnia 8 marca 1990 r. o samorządzie gminnym (t.j. Dz. U. z 2023 r. poz. 40, 572, 1463, 1688) oraz art. 87 ust. 2 i 3 ustawy z dnia 20 lipca 2001r. Prawo wodne (t.j. Dz. U. z 2023r. poz. 1478, 1688, 1890, 1963, 2029), po zapoznaniu się z pismem i projektem porozumienia w sprawie współdziałania gmin przy realizacji zadania polegającego na wyznaczeniu obszaru i granic aglomeracji Radom, przekazanym przez Wodociągi Miejskie w Radomiu Sp. z o.o. (pismo znak: JRP/SAP/661/2023/Z z dnia 13.12.2023 r.), doręczone Gminie Zakrzew w dniu 13.12.2023 r., poz. rej. 10085/2023, Rada Gminy Zakrzew uchwała, co następuje:

§ 1. Wyraża się zgodę na zawarcie przez Gminę Zakrzew porozumienia międzygminnego z Gminą Miasta Radomia oraz Gminą Jedlnia Letnisko w sprawie współdziałania gmin przy realizacji zadania polegającego na wyznaczeniu obszaru i granic aglomeracji Radom, jakie wpłynęło do Gminy Zakrzew za pismem znak: JRP/SAP/661/2023 z dnia 13.12.2023 r.

§ 2. Wykonanie uchwały powierza się Wójtowi Gminy Zakrzew.

§ 3. Uchwała wchodzi w życie z dniem podjęcia.

Przewodniczący Rady Gminy

Janusz Szawczyk

RADA MIEJSKA
w Jedlni-Letnisku

UCHWAŁA NR XCII/480/2023
RADY MIEJSKIEJ w JEDLNI-LETNISKU
z dnia 29 grudnia 2023 r.

w sprawie zawarcia porozumienia międzygminnego dotyczącego współdziałania Gmin przy realizacji zadania polegającego na wyznaczeniu obszaru i granic aglomeracji Radom

Na podstawie art. 10 ust. 1, art. 18 ust. 2 pkt 12 oraz art. 74 ust. 1 ustawy z dnia 8 marca 1990 r. o samorządzie gminnym (Dz. U. z 2023 r., poz. 40) oraz art. 87 ust. 2 i 3 ustawy z dnia 20 lipca 2017 r. prawo wodne (t.j. Dz. U. z 2023 poz. 1478) uchwała się, co następuje:

- § 1. 1. Rada Miejska w Jedlni-Letnisku wyraża wolę zawarcia porozumienia międzygminnego pomiędzy Gminą Miasta Radomia a Gminą Zakrzew oraz Gminą Jedlnia Letnisko dotyczącego wyznaczenia obszaru i granic aglomeracji Radom.
2. Projekt Porozumienia, o którym mowa w ust.1 stanowi załącznik do niniejszej uchwały.
- § 2. Wykonanie uchwały powierza się Burmistrzowi Jedlni-Letniska.
- § 3. Uchwała wchodzi w życie z dniem podjęcia.

PRZEWODNICZĄCA
RADY MIEJSKIEJ
Moskwa
mgr Sylwia Moskwa