



# DZIENNIK URZĘDOWY

## WOJEWÓDZTWA MAZOWIECKIEGO

---

Warszawa, dnia 20 lutego 2024 r.

Poz. 2323

### ZARZĄDZENIE REGIONALNEGO DYREKTORA OCHRONY ŚRODOWISKA W WARSZAWIE

z dnia 14 lutego 2024 r.

#### w sprawie ustanowienia planu ochrony dla rezerwatu przyrody Okólny Ług

Na podstawie art. 19 ust. 6 ustawy z dnia 16 kwietnia 2004 r. o ochronie przyrody (Dz. U. z 2023 r. poz. 1336, 1688 i 1890) zarządza się, co następuje:

**§ 1.** Ustanawia się plan ochrony dla rezerwatu przyrody Okólny Ług, zwanego dalej „rezerwatem”.

**§ 2. 1.** Celem ochrony przyrody w rezerwacie, jest zachowanie ze względów naukowych, dydaktycznych i krajobrazowych siedlisk o charakterze torfowiska przejściowego z charakterystycznymi dla tego typu zbiorowisk roślinami i antropofobnymi gatunkami zwierząt.

2. Przyrodniczymi i społecznymi uwarunkowaniami realizacji celu, o którym mowa w ust. 1, są:

- 1) naturalne cechy zbiorowisk, charakteryzujące się dużą dynamiką procesów w nich zachodzących;
- 2) zachowane siedliska zwierząt i roślin objętych ochroną gatunkową, dzięki ograniczonej dostępności rezerwatu;
- 3) cechy krajobrazu tworzonego przez mozaikę ekosystemów torfowiskowych, wodnych, bagiennych, łąkowych i leśnych;
- 4) różnorodność florystyczna i faunistyczna rezerwatu;
- 5) zróżnicowanie siedlisk na stosunkowo małej powierzchni;
- 6) niewielkie i płytkie zbiorniki wodne wraz ze śródleśnymi wydhami, stanowiące miejsce rozrodu, wychowu młodych i żerowania żółwia błotnego;
- 7) naturalne cechy zbiorowisk, charakteryzujące się dużą dynamiką procesów w nich zachodzących.

**§ 3.** Identyfikację oraz określenie sposobów eliminacji lub ograniczania istniejących i potencjalnych zagrożeń wewnętrznych i zewnętrznych oraz ich skutków, określa załącznik nr 1 do zarządzenia.

**§ 4.** Obszar rezerwatu objęty jest ochroną czynną.

**§ 5. 1.** Działania ochronne na obszarze ochrony czynnej rezerwatu z podaniem rodzaju, zakresu i lokalizacji tych działań, określa załącznik nr 2 do zarządzenia.

2. Lokalizację działań ochronnych, o których mowa w ust. 1, określa załącznik nr 3 do zarządzenia.

**§ 6. 1.** Wskazuje się następujące wymagania ochrony przyrody konieczne do uwzględnienia w ustaleniach planów ogólnych gmin Policzna, Pionki i Zwoleń, miejscowych planów zagospodarowania przestrzennego gmin Policzna, Pionki i Zwoleń, planu zagospodarowania przestrzennego województwa mazowieckiego oraz planów zagospodarowania przestrzennego wyłącznej strefy ekonomicznej dotyczących eliminacji lub ograniczenia zagrożeń wewnętrznych lub zewnętrznych:

## 1) na terenie rezerwatu:

- a) należy utrzymać całość obszaru w formie terenu wyłączonego z możliwości wprowadzenia zmian w sposobie jego użytkowania i zagospodarowania,
- b) należy utrzymać całość obszaru, jako wyłączony z możliwości lokalizacji wszelkiej nowej infrastruktury technicznej niezwiązanej z funkcjonowaniem rezerwatu,
- c) należy utrzymać całość obszaru, jako wyłączony z możliwości lokalizacji wszelkich obiektów kubaturowych,
- d) należy utrzymać całość obszaru, jako wyłączony z możliwości prowadzenia działań mogących przyczynić się do zmiany stosunków wodnych w sposób mogący negatywnie wpływać na rezerwat,
- e) należy utrzymać charakterystyczne cechy krajobrazu, tworzonego przez mozaikę ekosystemów torfowiskowych, wodnych, bagiennych, łąkowych i leśnych;

## 2) na terenie otuliny rezerwatu:

- a) należy utrzymać charakterystyczne dla otoczenia rezerwatu cechy krajobrazu,
- b) należy zachować piaszczyste wydmy, w szczególność poprzez wyłączenie ich spod zainwestowania, poboru piasku i zalesiania,
- c) należy zachować tereny leśne,
- d) nie należy prowadzić działań przyczyniających się do zmiany stosunków wodnych w sposób mogący negatywnie wpływać na rezerwat, w szczególności nie należy wprowadzać zmian w sposobie użytkowania i zagospodarowania terenu, jeżeli ingerowałyby one w przepływ wód odbywający się w kierunku naturalnej strefy drenażu, jaką jest tutaj zlewnia rzeki Zagożdżonki i Mireńki,
- e) nie należy lokalizować inwestycji mogących znacząco oddziaływać na środowisko,
- f) należy zachować pełnioną przez nią funkcję korytarza ekologicznego, zapewniającego integralność i powiązania rezerwatu z innymi formami ochrony przyrody.

2. Mapę wskazań wymagań ochrony przyrody koniecznych do uwzględnienia w ustaleniach planów ogólnych gmin Policzna, Pionki i Zwoleń, miejscowych planów zagospodarowania przestrzennego gmin Policzna, Pionki i Zwoleń, planu zagospodarowania przestrzennego województwa mazowieckiego oraz planów zagospodarowania przestrzennego wyłącznej strefy ekonomicznej dotyczących eliminacji lub ograniczenia zagrożeń wewnętrznych lub zewnętrznych, określa załącznik nr 4 do zarządzenia.

§ 7. Zarządzenie wchodzi w życie po upływie 14 dni od dnia ogłoszenia.

Regionalny Dyrektor Ochrony Środowiska  
w Warszawie

**Arkadiusz Siembida**

Załącznik Nr 1 do zarządzenia

Regionalnego Dyrektora Ochrony Środowiska w Warszawie

z dnia 14 lutego 2024 r.

**Identyfikacja oraz określenie sposobów eliminacji lub ograniczania istniejących i potencjalnych zagrożeń wewnętrznych i zewnętrznych oraz ich skutków**

<b>Identyfikacja zagrożenia</b>	<b>Rodzaj zagrożenia</b>	<b>Sposób eliminacji zagrożenia lub jego ograniczenia oraz jego skutków</b>
Spadek poziomu lustra wód gruntowych.	Istniejące Zewnętrzne Wewnętrzne	Zahamowanie odpływu i podniesienie poziomu wód gruntowych, poprzez budowę zastawki na rzece Mireńce oraz nierozbieranie tam bobrowych budowanych w granicach rezerwatu.
		Prowadzenie monitoringu wód gruntowych.
		Wprowadzenie ustaleń do dokumentów planistycznych zapobiegających negatywnym zmianom stosunków wodnych i hydrochemicznych w rezerwacie.
		Niekopanie stawów w rezerwacie i jego otulinie. Niepodejmowanie działań, w efekcie których byłyby odprowadzane wody z rezerwatu.
Zarastanie piaszczystych otwartych terenów, stanowiących miejsca rozrodu żółwi błotnych.	Istniejące Wewnętrzne	Utrzymanie otwartego charakteru siedlisk stanowiących miejsca rozrodu żółwi błotnych oraz terenów w ich bliskim sąsiedztwie.
Utrata integralności i powiązania rezerwatu z innymi formami ochrony przyrody.	Potencjalne Zewnętrzne	Utrzymanie pełnionej przez otulinę funkcji korytarza ekologicznego.
Zmiana sposobu użytkowania gruntów w rezerwacie.	Istniejące Zewnętrzne	Cały rezerwat należy utrzymać w formie obszaru wyłączzonego z możliwości wprowadzenia zmian w sposobie użytkowania i zagospodarowania terenu.
		Ekstensywne użytkowanie terenów otwartych w formie kośnych łąk, pól uprawnych.
		Utrzymanie terenów leśnych.
Samowolne budowanie obiektów budowlanych i infrastruktury technicznej w rezerwacie, w szczególności stawów, ogrodzeń, budynków gospodarczych i mieszkalnych, bez uzyskania zezwolenia wymaganego ustawą o ochronie przyrody.	Istniejące Zewnętrzne	Rozbiórka wszystkich obiektów budowlanych, infrastruktury technicznej, ogrodzeń, stawów i innych obiektów wybudowanych w rezerwacie bez zezwolenia wymaganego ustawą o ochronie przyrody.
Dopływ biogenów i innych zanieczyszczeń związanych z działalnością rolniczą.	Potencjalne Zewnętrzne	Ograniczenie stosowania nawozów sztucznych podczas uprawy łąk i pól w rezerwacie zgodnie z wymogami pakietów rolno-środowiskowo-klimatycznych.
Przegęszczenie drzewostanów.	Potencjalne Wewnętrzne	Poprawa stabilności drzewostanów.
Zanik terenów otwartych.	Istniejące Zewnętrzne	Ekstensywne użytkowanie terenów otwartych w formie kośnych łąk, pól uprawnych.

Wypływanie i zanik zbiorników wodnych będących siedliskiem żółwia błotnego.	Potencjalne Wewnętrzne	Utrzymanie otwartego lustra oraz odpowiedniej głębokości zbiorników wodnych zasiedlonych przez żółwia błotnego.
Rozjeżdżanie żółwi błotnych i ich siedlisk przez pojazdy. Antropopresja wnętrza rezerwatu powodująca wydeptywanie roślin i zaśmiecanie.	Potencjalne Zewnętrzne	Ustawianie tablic informacyjnych o obowiązujących w rezerwacie zakazach. Sprzątanie rezerwatu. Ukierunkowanie ruchu pieszego i pojazdów na otulinę rezerwatu.
Spadek liczebności populacji żółwia błotnego w efekcie wzrostu populacji drapieżników, w szczególności ptaków krukowatych, dzika, lisa, jenota, norki amerykańskiej oraz bezpańskich psów i kotów, polujących na młode osobniki żółwia oraz niszczących złoża jaj.	Potencjalne Zewnętrzne	Ograniczanie liczebności drapieżników.
Chwywanie żółwi błotnych podczas połowu ryb, rozdeptywanie i rozjeżdżanie łęgówisk tego gatunku.	Istniejące Zewnętrzne	Ustawianie tablic informacyjnych o obowiązujących w rezerwacie zakazach, w celu skierowania ruchu turystycznego, rekreacyjnego oraz połowu ryb poza granice rezerwatu. Nieudostępnianie rezerwatu do połowu ryb.
Postępująca presja zabudowy i związana z tym budowa i rozbudowa obiektów budowlanych, w szczególności infrastruktury technicznej powiązanej z wprowadzaniem sposobem zagospodarowania terenu.	Istniejące Zewnętrzne	Wprowadzenie ustaleń do dokumentów z zakresu planowania przestrzennego. Cały rezerwat należy utrzymać w formie obszaru wyłączanego z możliwości wprowadzenia zmian w sposobie użytkowania i zagospodarowania terenu. Realizacja wszelkich inwestycji i działań w otulinie rezerwatu winna być poprzedzona inwentaryzacją pod kątem zasiedlenia terenu przez żółwia błotnego. Rozbiórka wszystkich obiektów budowlanych, infrastruktury technicznej, ogrodzeń, stawów i innych obiektów wybudowanych w rezerwacie bez zezwolenia wymaganego przepisami ustawy o ochronie przyrody.

Załącznik Nr 2 do zarządzenia

Regionalnego Dyrektora Ochrony Środowiska w Warszawie

z dnia 14 lutego 2024 r.

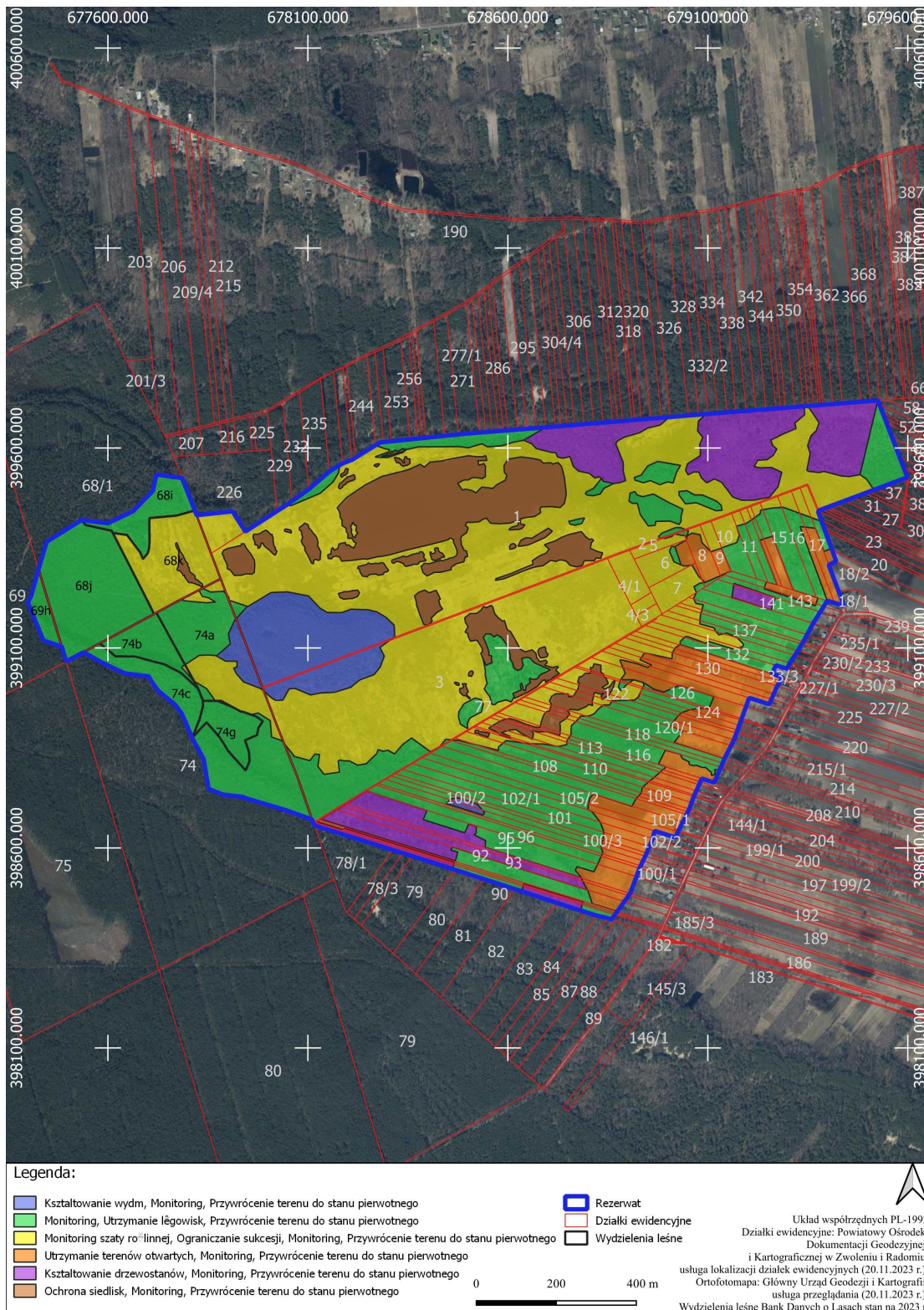
**Działania ochronne na obszarze ochrony czynnej rezerwatu z podaniem rodzaju, zakresu i lokalizacji tych działań**

Rodzaj działania ochronnego	Zakres działań ochronnych	Lokalizacja działań ochronnych	
		Numer działki ewidencyjnej	Numer wydzielenia leśnego
Monitoring	Monitoring hydrologiczny – obserwacje i pomiary poziomu zachowania wód gruntowych.	Obszar rezerwatu.	
	Monitoring gatunku – obserwacje i ocena zachowania populacji żółwia błotnego oraz jego siedlisk, ze szczególnym uwzględnieniem miejsc rozrodu tego gatunku.		
Zwiększenie uwilgotnienia	W przypadku gdy monitoring hydrologiczny wykaże obniżenie zwierciadła wód gruntowych do poziomu zagrażającego utrzymaniu torfowisk, można wybudować na ciekui o nazwie Mireńka, w miejscu jego wypływu z rezerwatu, zastawkę podnoszącą poziom lustra wody gruntowej w rezerwacie o 20-30 cm oraz prowadzić prace obejmujące utrzymanie tej zastawki w odpowiednim stanie technicznym.	68/1	68i, 68k
Przywrócenie terenu do stanu pierwotnego	Rozbiórka wszystkich obiektów budowlanych, infrastruktury technicznej, ogrodzeń i innych obiektów wybudowanych w rezerwacie bez zezwolenia wymaganego przepisami ustawy o ochronie przyrody.	Obszar rezerwatu.	
Kształtowanie wydm	Odsłonięcie wyniesień mineralnych poprzez usuwanie z nich drzew i krzewów. Rozmiar, termin oraz sposób wykonania działania należy dostosować do stopnia zarośnięcia wydm. W efekcie należy uzyskać przestrzeń wolne od drzew i krzewów, co najmniej w rozmiarze powodującym utratę ich wzajemnego wpływu na siebie.	1, 2, 3, 74, 98, 99	74a
Monitoring szaty roślinnej	Obserwacje i ocena w zakresie zmian roślinności, w szczególności ekspansji roślinności leśnej, na torfowiskach.	1, 2, 3, 5, 6, 7, 8, 9, 10, 11, 12, 13, 14, 15, 16, 17, 18, 74, 77, 107, 108, 110, 111, 112, 113, 114, 115, 116, 117, 118, 119, 122, 124, 125, 126, 127, 128, 129, 130, 132, 136, 137, 138, 139, 140, 226, 120/1, 121/1, 131/1, 131/2, 133/2, 135/1, 4/1, 4/2, 4/3, 68/1	68i, 74a, 68k, 74g, 68j, 74b

Ograniczanie sukcesji	W przypadku, gdy monitoring szaty roślinnej wykaże zmiany w składzie gatunkowym roślinności torfowisk, powstałe w efekcie ekspansji roślinności, w szczególności leśnej, można usuwać z torfowisk porastające je drzewa i krzewy. Rozmiar, sposób wykonania oraz termin usuwania roślinności należy dostosować do stopnia zarośnięcia torfowisk, określonego w ramach monitoringu szaty roślinnej.	1, 2, 3, 5, 6, 7, 8, 9, 10, 11, 12, 13, 14, 15, 16, 17, 18, 74, 77, 107, 108, 110, 111, 112, 113, 114, 115, 116, 117, 118, 119, 122, 124, 125, 126, 127, 128, 129, 130, 132, 136, 137, 138, 139, 140, 226, 120/1, 121/1, 131/1, 131/2, 133/2, 135/1, 4/1, 4/2, 4/3, 68/1	68i, 74a, 68k, 74g, 68j, 74b
Kształtowanie drzewostanów	Wspomaganie naturalnych procesów regeneracji drzewostanów, w celu podniesienia ich odporności na działanie czynników biotycznych i abiotycznych, w ramach którego można usuwać w okresie od 1 października do 31 marca z drzewostanów indywidualnie wybrane drzewa oraz odsłanianie łęgów żółwi.	1, 90, 92, 93, 94, 95, 141, 142, 91/1, 91/3	101i, 103mx, 103ox, 103nx, 103px, 103h, 103i, 103c, 103,d, 103f, 103g, 103b, 103j, 103l, 103a, 103n,
Utrzymanie łęgów	Usuwanie roślinności, w szczególności drzew, krzewów oraz darni w miejscach rozrodu żółwi błotnych zinwentaryzowanych w ramach monitoringu gatunku, wraz z zabezpieczeniem złóż jaj znajdujących się w tych miejscach. Rozmiar, termin oraz sposób wykonania działania należy dostosować do stopnia zarośnięcia miejsca rozrodu żółwi błotnych określonego w ramach monitoringu gatunku. Niezależnie od wyniku monitoringu, przed przystąpieniem do usuwania roślinności należy określić ilość i położenie złóż będących zimowiskiem młodych żółwi błotnych. W miejscach, gdzie młode żółwie pozostały w komorze łęgowej na zimę, usuwanie roślinności należy odłożyć na rok następny, przy czym sposób zabezpieczania złóż jaj należy każdorazowo dostosować do ich ilości, położenia oraz terminu składania jaj i wylęgu młodych żółwi błotnych.	Obszar rezerwatu.	
Ochrona siedlisk	Usuwanie ze zbiorników wodnych roślinności szuwarowej oraz zatapianie w nich drzew i gałęzi. Rozmiar, miejsce, termin oraz sposób wykonania działania należy dostosować do stopnia zarośnięcia, wypłycenia i zasiedlenia zbiorników wodnych przez żółwia błotnego, określonego w ramach monitoringu gatunku.	1, 2, 3, 110, 111, 112, 113, 114, 115, 116, 117, 118, 119, 122, 125, 126, 120/1, 121/1, 68/1	
Utrzymanie terenów otwartych	Ekstensywna gospodarka łąkowo - pastwiskowa bez możliwości stosowania środków ochrony roślin. W przypadku koszenia łąk jeden lub 2 pokosy w ciągu roku. Pozyskaną biomasę należy wywieźć poza rezerwat.	6, 7, 8, 9, 92, 93, 94, 95, 96, 97, 98, 99, 101, 103, 104, 106, 107, 108, 109, 110, 111, 112, 113, 114, 115, 116, 119, 122, 123, 124, 125, 126, 127, 128, 129, 130, 132, 100/3, 102/1, 105/1, 105/2, 120/1, 121/1, 131/1, 131/2	-
	Ekstensywna uprawa pól bez możliwości stosowania środków ochrony roślin. Dawki nawozów należy ograniczyć do wartości określonych w wymogach dla pakietów rolno-środowiskowo-klimatycznych. W przypadku gdy wyniki monitoringu żółwia błotnego wskażą na obecność łęgów w obrębie uprawianych pól, należy ograniczyć wszelkie prace w okresie od 15 września do 01 kwietnia.	12, 13, 14, 15, 16, 17, 18, 19, 20, 142, 143	-

Załącznik Nr 3 do zarządzenia  
Regionalnego Dyrektora Ochrony Środowiska w Warszawie  
z dnia 14 lutego 2024 r.

**Lokalizacja działek ochronnych**





Załącznik Nr 4 do zarządzenia

Regionalnego Dyrektora Ochrony Środowiska w Warszawie

z dnia 14 lutego 2024 r.

**Mapa wskazań wymagań ochrony przyrody koniecznych do uwzględnienia w ustaleniach planów ogólnych gmin Policzna, Pionki i Zwolen, miejscowych planów zagospodarowania przestrzennego gmin Policzna, Pionki i Zwolen, planów zagospodarowania przestrzennego województw oraz planów zagospodarowania przestrzennego wyłącznej strefy ekonomicznej dotyczących eliminacji lub ograniczenia zagrożeń wewnętrznych lub zewnętrznych**

