



DZIENNIK URZĘDOWY

WOJEWÓDZTWA MAZOWIECKIEGO

Warszawa, dnia 06 lutego 2024 r.

Poz. 1666

UCHWAŁA NR LXV/557/23 RADY MIEJSKIEJ W MSZCZONOWIE

z dnia 20 września 2023 r.

zmieniająca uchwałę w sprawie wyznaczenia obszaru i granic aglomeracji Mszczonów

Na podstawie art. 18 ust. 2 pkt 15 ustawy z dnia 8 marca 1990 r. o samorządzie gminnym (t. j. Dz. U. z 2023 poz. 40 z późn. zm.¹⁾), art. 87 ust. 1, 4, 6 i 8, art. 92 ustawy z dnia 20 lipca 2017 r. Prawo Wodne (t. j. Dz. U. z 2023 poz. 1478 z późn. zm.²⁾) oraz rozporządzenia Ministra Gospodarki Morskiej i Żeglugi Śródlądowej z dnia 27 lipca 2018 r. w sprawie sposobu wyznaczania obszarów i granic aglomeracji (Dz. U. z 2018 r. poz. 1586), Rada Miejska w Mszczonowie, uchwała, co następuje:

§ 1. W uchwale nr XXVII/231/20 Rady Miejskiej w Mszczonowie z dnia 16 grudnia 2020 r. w sprawie wyznaczenia obszaru i granic aglomeracji Mszczonów (Dz. Urz. Województwa Mazowieckiego rok 2020, poz. 13032), zwanej dalej uchwałą, wprowadza się następujące zmiany:

1. **§ 1** otrzymuje brzmienie:

„Wyznacza się aglomerację Mszczonów o równoważnej liczbie mieszkańców (RLM) 7 738, położoną w powiecie żyrardowskim, w województwie mazowieckim, z oczyszczalnią w miejscowości Grabce Józefpolskie.”.

2. Załącznik nr 1 do uchwały zastępuje się załącznikiem nr 1 do niniejszej uchwały.

3. Załącznik nr 2 do uchwały zastępuje się załącznikiem nr 2 do niniejszej uchwały.

§ 2. Wykonanie niniejszej uchwały powierza się Burmistrzowi Mszczonowa.

§ 3. Niniejsza uchwała wchodzi w życie po upływie 14 dni od dnia ogłoszenia w Dzienniku Urzędowym Województwa Mazowieckiego.

Przewodniczący Rady Miejskiej

Łukasz Koperski

¹⁾ zmiana ustawy została ogłoszona w Dz. U. z 2023 r. poz. 572, poz. 1463 i poz. 1688

²⁾ zmiana ustawy została ogłoszona w Dz. U. z 2023 r. poz. 1688

Załącznik Nr 1 do Uchwały Nr LXV/557/23
Rady Miejskiej w Mszczonowie
z dnia 20 września 2023 r.

I. "Długość i rodzaj sieci kanalizacyjnej lub planowanej do budowy sieci kanalizacyjnej, liczba stałych mieszkańców aglomeracji, liczba osób czasowo przebywających w aglomeracji oraz przemysł obsługiwany przez sieć kanalizacyjną lub planowaną do budowy sieć kanalizacyjną oraz oczyszczalnię ścieków, a także o wskaźnikach koncentracji

Na podstawie przeprowadzanego przeglądu aglomeracji Mszczonów, ustalono m.in., że na terenie aglomeracji długość istniejących sieci kanalizacyjnych wynosi łącznie 44,0 km, w tym 40,4 km będącej własnością Gminy Mszczonów (32,7 km sieci grawitacyjnej oraz 7,7 km sieci tłocznej) oraz 3,6 km sieci – w całości tłocznej będącej własnością Global Parks Poland sp. z o.o.. Sieci te obsługują 6 781 mieszkańców, w tym 6 130 stałych mieszkańców aglomeracji oraz 651 osób przebywających czasowo w aglomeracji. Dodatkowo 381 stałych mieszkańców aglomeracji posiada techniczną możliwość podłączenia do sieci kanalizacji sanitarnej. RLM przemysłu wynosi 553.

Na terenie aglomeracji Mszczonów planuje się budowę nowej sieci kanalizacyjnej, tym samym wskaźnik koncentracji wyliczono:

a) Dla obszarów, gdzie wymagany wskaźnik koncentracji wynosi 120 RLM/km sieci:

Miejscowości: Mszczonów

Liczba mieszkańców, którzy będą obsługiwani przez planowaną do budowy kanalizację to 23 stałych mieszkańców aglomeracji.

Długość planowanej do budowy sieci: 0,18 km

Wskaźnik koncentracji 127,78 RLM/km sieci.

Projekt zostanie zrealizowany do końca 2025 roku, a mieszkańcy podłączą się do sieci do końca 2027 roku.

b) Dla obszarów, gdzie wymagany wskaźnik koncentracji wynosi 90 RLM/km sieci

Nie dotyczy – brak takich odcinków

Obecnie mieszkańcy Ci korzystają ze zbiorników bezodpływowych i zostali wymienieni w pkt. III.f niniejszego dokumentu.

Skanalizowanie aglomeracji:

- Obecne wynosi 94,78 %
- Docelowe, po podłączeniu się wszystkich mieszkańców - 100%

II. Istniejące i planowane do budowy oczyszczalnię ścieków, a w przypadku aglomeracji zakończonych końcowym punktem zrzutu ścieków komunalnych – informacje, do której aglomeracji ścieki te będą odprowadzane wraz z określeniem obciążenia oczyszczalni ścieków

Aglomeracja posiada oczyszczalnię ścieków zlokalizowaną na działkach 57/2, 58/2, 59/8, 60/2, 61/2, 62/2, 63/4, 63/7 obręb 0036 Grabce Józefpolskie, z istniejącym wylotem do rzeki Okrzeszy w km 10+875 jej przebiegu Współrzędne zrzutu X:57611026, Y: 7465213. Projektowa przepustowość oczyszczalni ścieków wynosi 20 667 RLM. Zarządcą oczyszczalni ścieków jest Zakład Gospodarki Komunalnej i Mieszkaniowej Gminy Mszczonów. Obecnie trwa rozbudowa oczyszczalni ścieków.

III. Informacje o systemie gospodarki ściekowej:

Skład jakościowy ścieków surowych:

1. BZT5 [mgO₂/l] - 318,7
2. ChZT[mgO₂/l] – 847,3
3. Zawiesina ogólna [mg/l] – 425,6
4. Azot ogólny [mg/l] – 70,3
5. Fosfor ogólny [mg/l] – 8,1

Skład jakościowy ścieków oczyszczonych:

1. BZT5 [mgO₂/l] - 2,9
2. ChZT[mgO₂/l] – 31,4
3. Zawiesina ogólna [mg/l] – 4,6
4. Azot ogólny [mg/l] – 6,1
5. Fosfor ogólny [mg/l] – 0,2

Ścieki oczyszczone spełniają wymogi zgodnie z decyzją znak: WA.ZUZ.5.421.3.615.2019.KM z dnia 23.07.2020 r. r. wydaną przez Dyrektora Zarządu Zlewni w Łowiczu Państwowego Gospodarstwa Wodnego Wody Polskie.

Obecnie do oczyszczalni ścieków dopływa oraz jest dowożonych łącznie ok. 1735,53 m³ ścieków na dobę, w tym 38,81 m³ ścieków na dobę spoza aglomeracji:

- Dopływające od przemysłu 12,79 m³ ścieków na dobę spoza aglomeracji, co daje 107 RLM,
- Dowożone – 26,02 m³ ścieków na dobę spoza aglomeracji.

a. średnia dobową ilość ścieków komunalnych powstających na terenie aglomeracji oraz skład jakościowy tych ścieków

Ilość ścieków komunalnych powstających na terenie aglomeracji [m³/d]: 1 360,14– ilość ta nie obejmuje ścieków przemysłowych odprowadzanych przez zakłady do systemu kanalizacji zbiorczej (ujętych w pkt. III.c niniejszego załącznika)

Nie są przeprowadzane odrębne badania dla ścieków komunalnych, ścieki z terenu aglomeracji (ścieki komunalne i przemysłowe) mieszają się ze sobą.

Przeprowadza się badania ścieków zmieszanych:

- ścieki surowe na dopływie do czyszczalni,
- ścieki oczyszczone wprowadzane do odbiornika.

b. przepustowość istniejącej oczyszczalni ścieków w m³/d

Przepustowość oczyszczalni ścieków zgodnie z aktualnym pozwoleniem wynosi

$Q_{sr}/d = 3\ 000\ m^3/d$, $Q_{max}/r = 975\ 000\ m^3/r$.

c. ilość i skład jakościowy ścieków przemysłowych odprowadzanych przez zakłady do systemu kanalizacji zbiorczej

Obecnie ilość ścieków przemysłowych trafiających do oczyszczalni z terenu aglomeracji wynosi ok. 413,05 m³/d dopływających siecią kanalizacyjną. Nie planuje się podłączenie żadnego zakładu przemysłowego.

Występują zakłady takie jak piekarnie, wyroby cukiernicze, rzeźnie, masarnie, stacje paliw (myjnie samochodowe), producent rozwiązań opakowaniowych, parku wodnego.

Jakość ścieków zgodnie z posiadanymi danymi:

Dla ścieków dopływających:

- BTZ5 [mgO₂/l] - 80,4
- ChZT_{Chr}[mgO₂/l] – 260,2
- Zawiesina ogólna [mg/l] – 68,9

d. nazwy zakładów, których podłączenie do systemu kanalizacji zbiorczej jest planowane

Nie dotyczy

e. uzasadnienie określonej RLM aglomeracji

Równoważna liczba mieszkańców aglomeracji (RLM) dla aglomeracji Mszczonów wynosi 7 738 RLM i obejmuje:

- 6 781 RLM liczba stałych mieszkańców aglomeracji oraz czasowo przebywających na terenie aglomeracji korzystających z istniejącej sieci kanalizacyjnej,
- 23 RLM Liczba stałych mieszkańców aglomeracji oraz czasowo przebywających na terenie aglomeracji, którzy będą korzystali z planowanej do budowy sieci kanalizacyjnej – obecnie korzystają ze zbiorników bezodpływowych,
- 381 RLM Liczba stałych mieszkańców aglomeracji, którzy posiadają techniczną możliwość podłączenia do sieci kanalizacji sanitarnej – obecnie korzystają ze zbiorników bezodpływowych,
- 553 RLM pochodzących od przemysłu odprowadzającego ścieki do istniejącej sieci kanalizacyjnej – wyliczonych zgodnie z art. 86 ust. 3 pkt 2 ustawy z dnia 20 lipca 2017 r. – Prawo wodne.

f. ilość ścieków powstających na terenie aglomeracji nieobjętych systemem kanalizacji zbiorczej, gdzie zastosowano systemy indywidualne albo planuje się zastosowanie

systemów indywidualnych lub innych rozwiązań zapewniających taki sam poziom ochrony środowiska jak w przypadku systemów kanalizacji zbiorczej

Obecnie mieszkańcy planowanej do budowy sieci kanalizacyjnej (23 stałych mieszkańców aglomeracji) lub mający techniczną możliwość podłączenia do sieci (381 stałych mieszkańców aglomeracji) wymienieni w pkt. I niniejszego dokumentu, korzystają z indywidualnych systemów zapewniających taki sam poziom ochrony środowiska jak w przypadku systemów kanalizacji zbiorczej (łącznie 404 stałych mieszkańców aglomeracji).

Wszyscy ww. mieszkańcy docelowo podłączą się do kanalizacji sanitarnej do końca 2027 r. Ilość ścieków powstających na terenie aglomeracji nieobjętych obecnie systemem kanalizacji zbiorczej: 76,48 m³/d. Ścieki są wywożone częściowo na oczyszczalnię w Grabcach Józefpolskich oraz na inną oczyszczalnię ścieków (poza aglomerację).

IV. Strefy ochronne ujęć wody, zawierające oznaczenie aktów prawa miejscowego lub decyzji ustanawiających te strefy oraz zakazy, nakazy i ograniczenia obowiązujące na tych terenach

Na terenie aglomeracji występują strefy ochrony bezpośredniej:

- a) Decyzja Starosta Powiatu Żyrardowskiego z 5 sierpnia 2013 r., znak OŚ.6341.49.2013.KZ pozwalająca na szczególne korzystanie z wód w zakresie poboru wód podziemnych z ujęcia zlokalizowanego w Mszczonowie przy ul Tysiąclecia – działki o nr ew. 1067/1, 1067/2. Ustanowiono strefę ochronną wód podziemnych na fragmentach działek obejmujących wyłącznie teren ochrony bezpośredniej o zasięgu $r = 8,0$ m, licząc od zarysu istniejących obudów studziennych.

Przewidziano następujące zalecenia – właściwej eksploatacji zgodnie z instrukcją urządzeń wodnych ujęcia oraz stref ochrony bezpośredniej poszczególnych studni głębinowych nr 1 i nr 2

V. Obszary ochronne zbiorników wód śródlądowych zawierające oznaczenie aktów prawa miejscowego ustanawiających te obszary oraz zakazy, nakazy i ograniczenia obowiązujące na tych obszarach

Na terenie aglomeracji brak takich obszarów.

VI. Formy ochrony przyrody, o których mowa w art. 6 ustawy z dnia 16 kwietnia 2004 r. o ochronie przyrody, zawierające nazwę formy ochrony przyrody oraz tytuł i miejsce ogłoszenia aktu prawnego tworzącego, ustanawiającego albo wyznaczającego formę ochrony przyrody oraz informacje o obszarach mających znaczenie dla Wspólnoty znajdujących się na liście, o której mowa w art. 27 ust. 1 tej ustawy

Na terenie aglomeracji brak obszarów chronionych.

VII. Dodatkowe informacje

Obszar aglomeracji obejmuje pełne działki ewidencyjne gruntów, zaś granice aglomeracji pokrywają się z zewnętrznymi granicami działek stanowiących najbardziej zewnętrzne części obszaru aglomeracji.

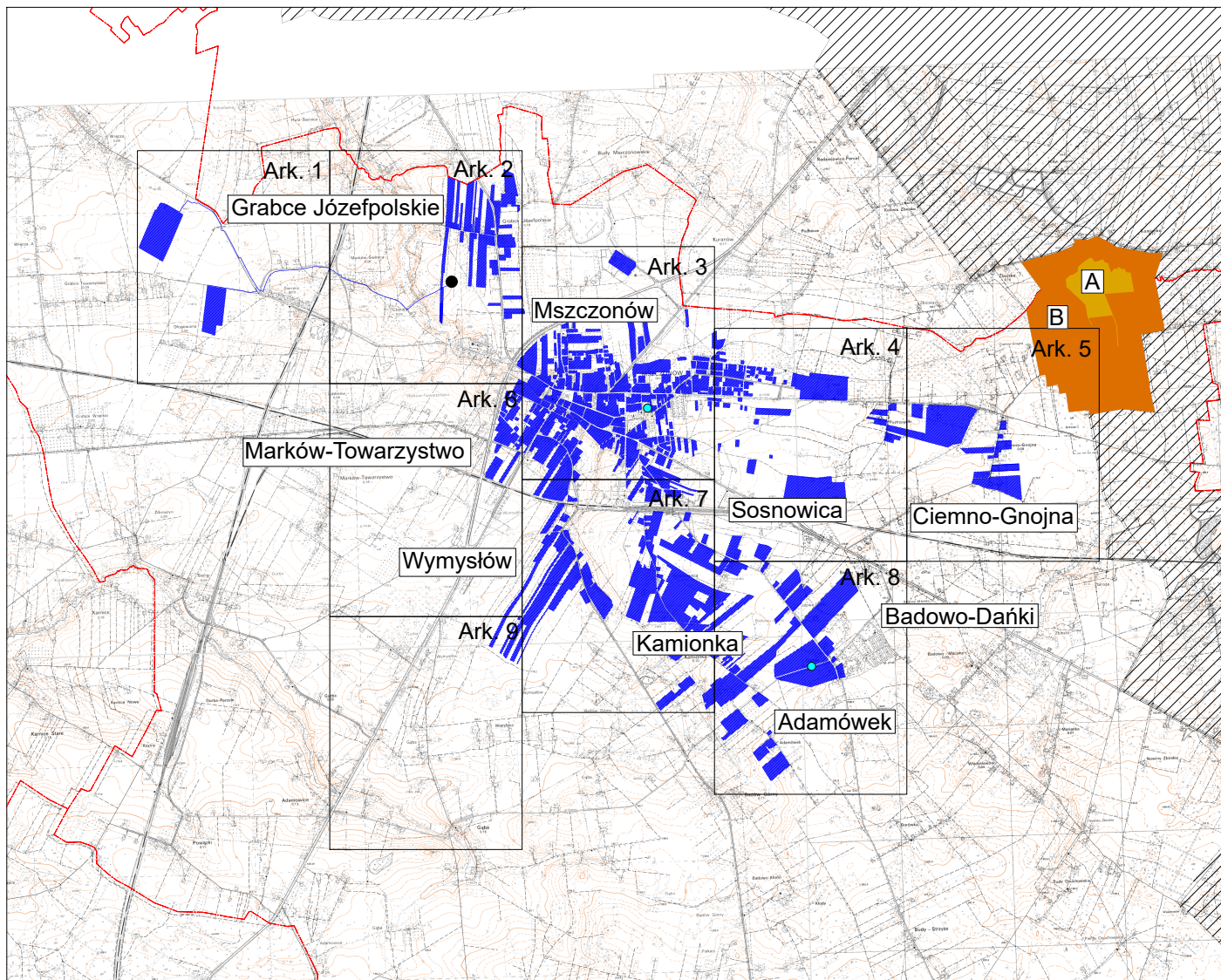
VIII. Podstawa wyznaczenia obszaru i granic aglomeracji


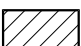


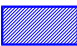



Podstawę wyznaczenia obszaru i granic aglomeracji stanowiło studium uwarunkowań i kierunków zagospodarowania przestrzennego gminy Mszczonów, uchwalonego uchwałą nr XXXVI/280/13 Rady Miejskiej w Mszczonowie z dnia 25 czerwca 2013 roku, zmienionego uchwałą nr XIII/98/19 Rady Miejskiej w Mszczonowie z dnia 30 października 2019 r.

Obszar i granice aglomeracji Mszczonów

Skala 1:60 000

0 km 1,0 km 2,0 km 3,0 km 4,0 km

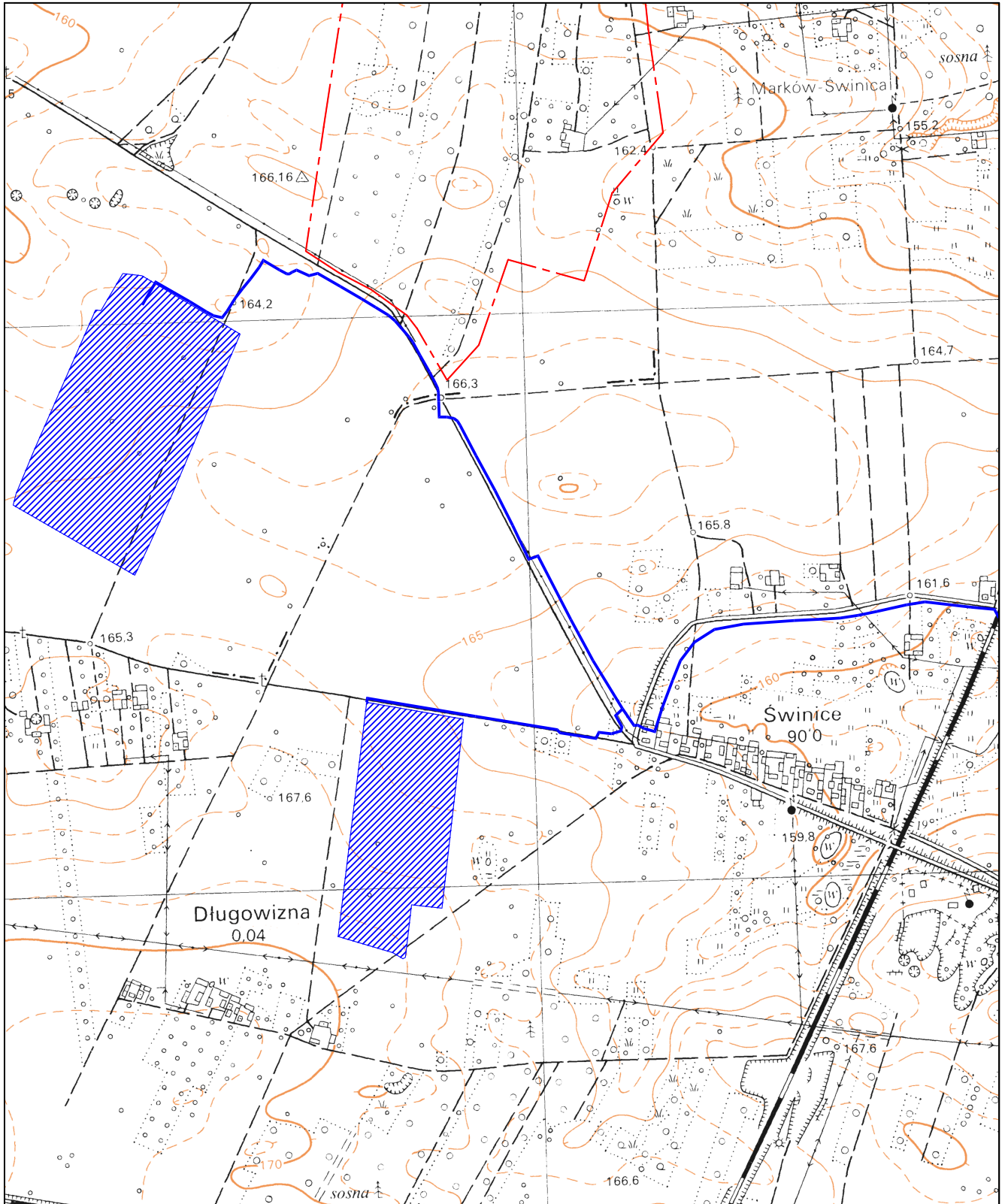
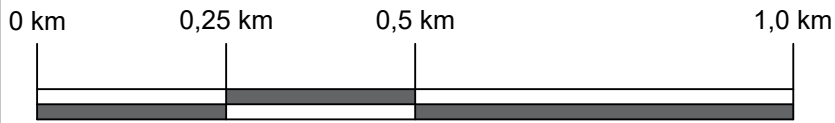


- | | | | |
|---|--|---|---|
|  | Oczyszczalnia ścieków |  | Obszar chronionego krajobrazu Bolimowsko-Radziejowicki z doliną Środkowej Rawki Rezerwat: |
|  | Granice aglomeracji |  | A) Stawy Gnojna im. Rodziny Bieleckich |
|  | Obszar aglomeracji | | B) Stawy Gnojna im. Rodziny Bieleckich - otulina |
|  | Istniejąca sieć kanalizacyjna | | |
|  | Strefa ochrony ujęć wód
- Teren ochrony bezpośredniej | | |
|  | Granice gminy | | |

Obszar i granice aglomeracji Mszczonów

Arkusz 1

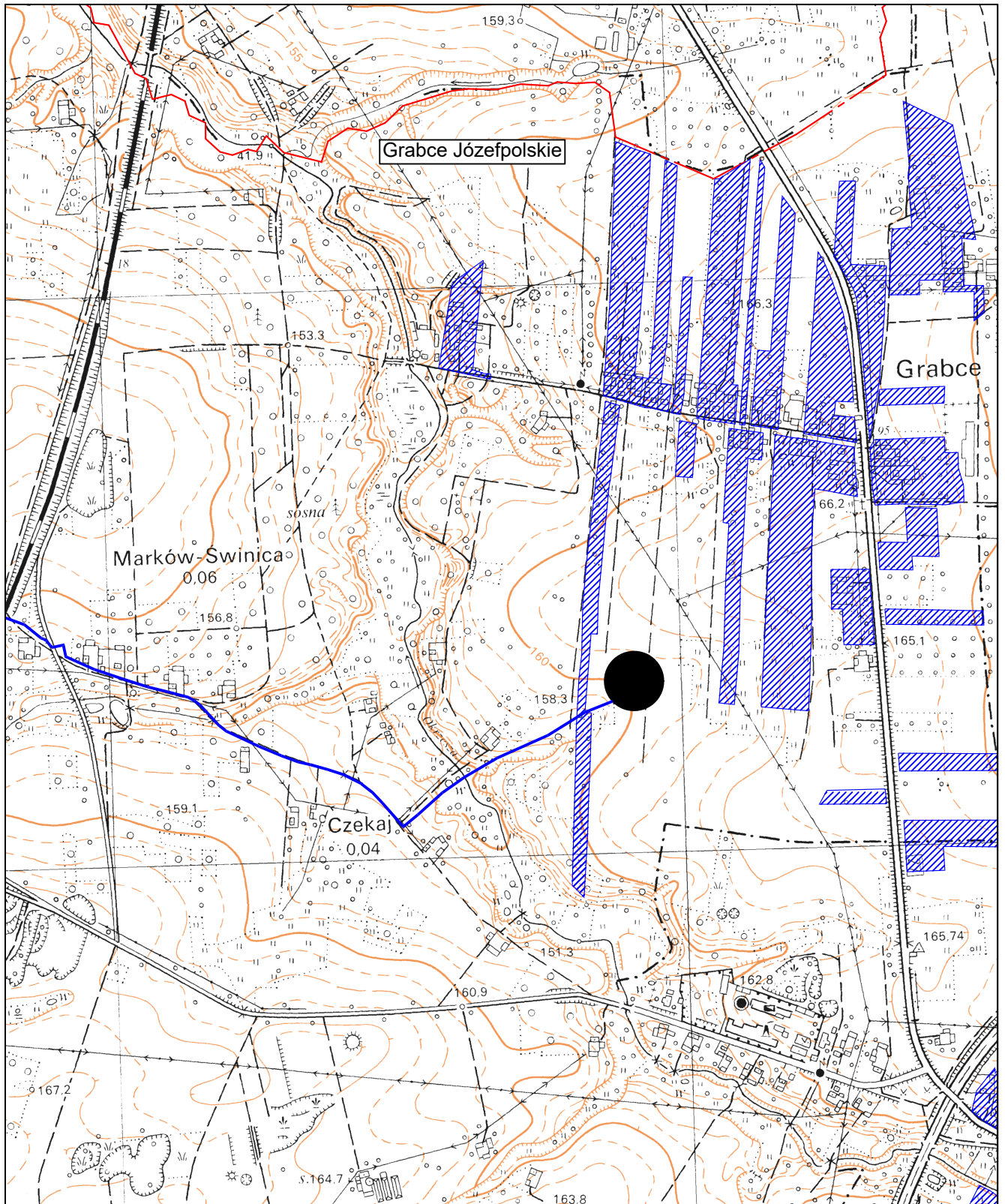
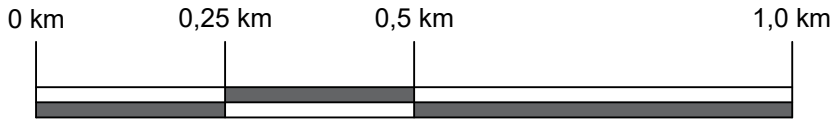
Skala 1:10 000



Obszar i granice aglomeracji Mszczonów

Arkusz 2

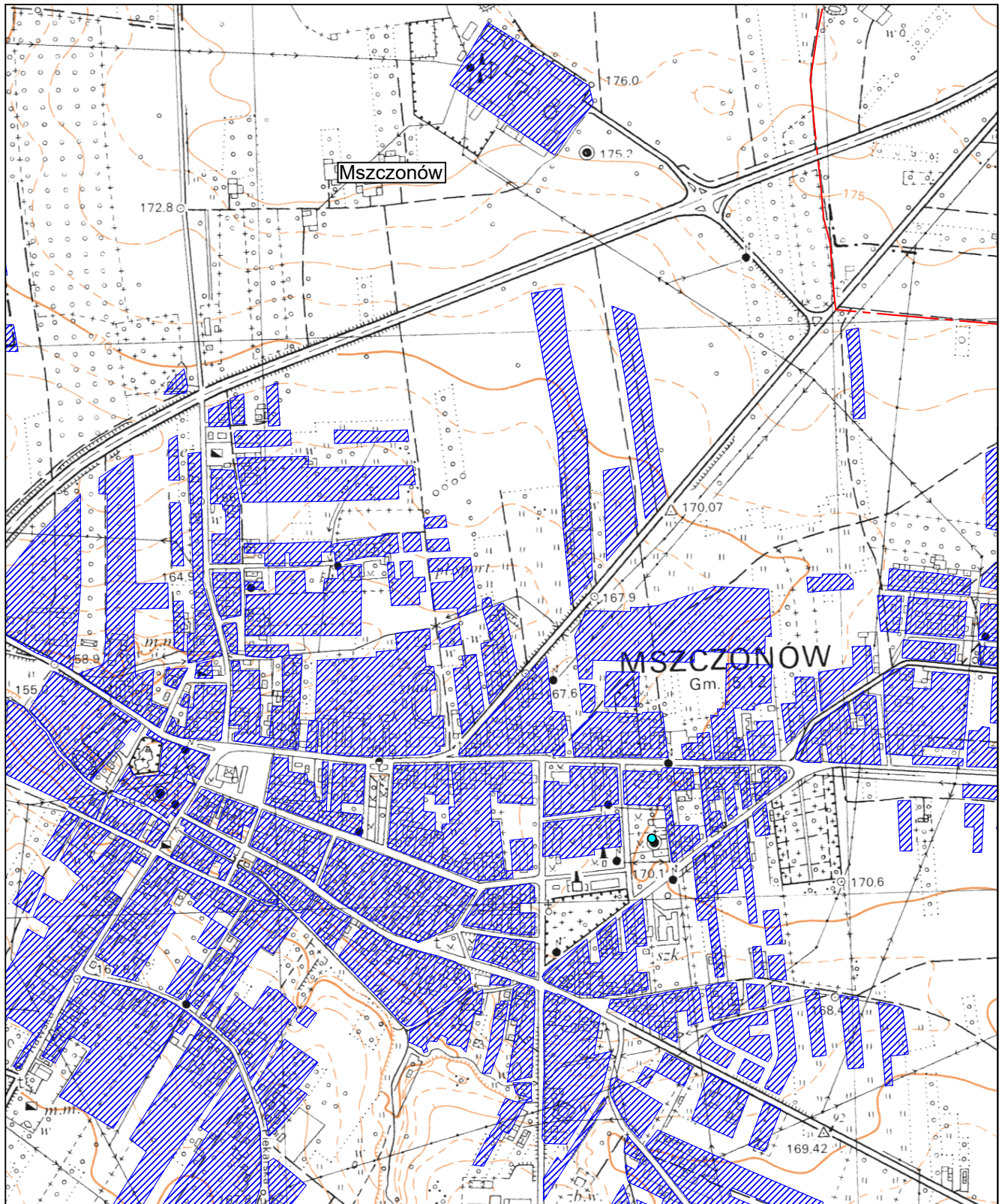
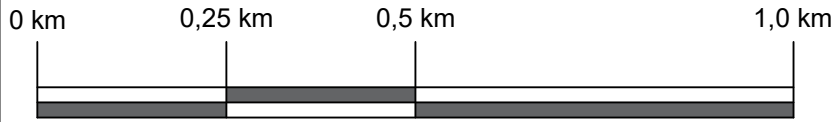
Skala 1:10 000



Obszar i granice aglomeracji Mszczonów

Arkusz 3

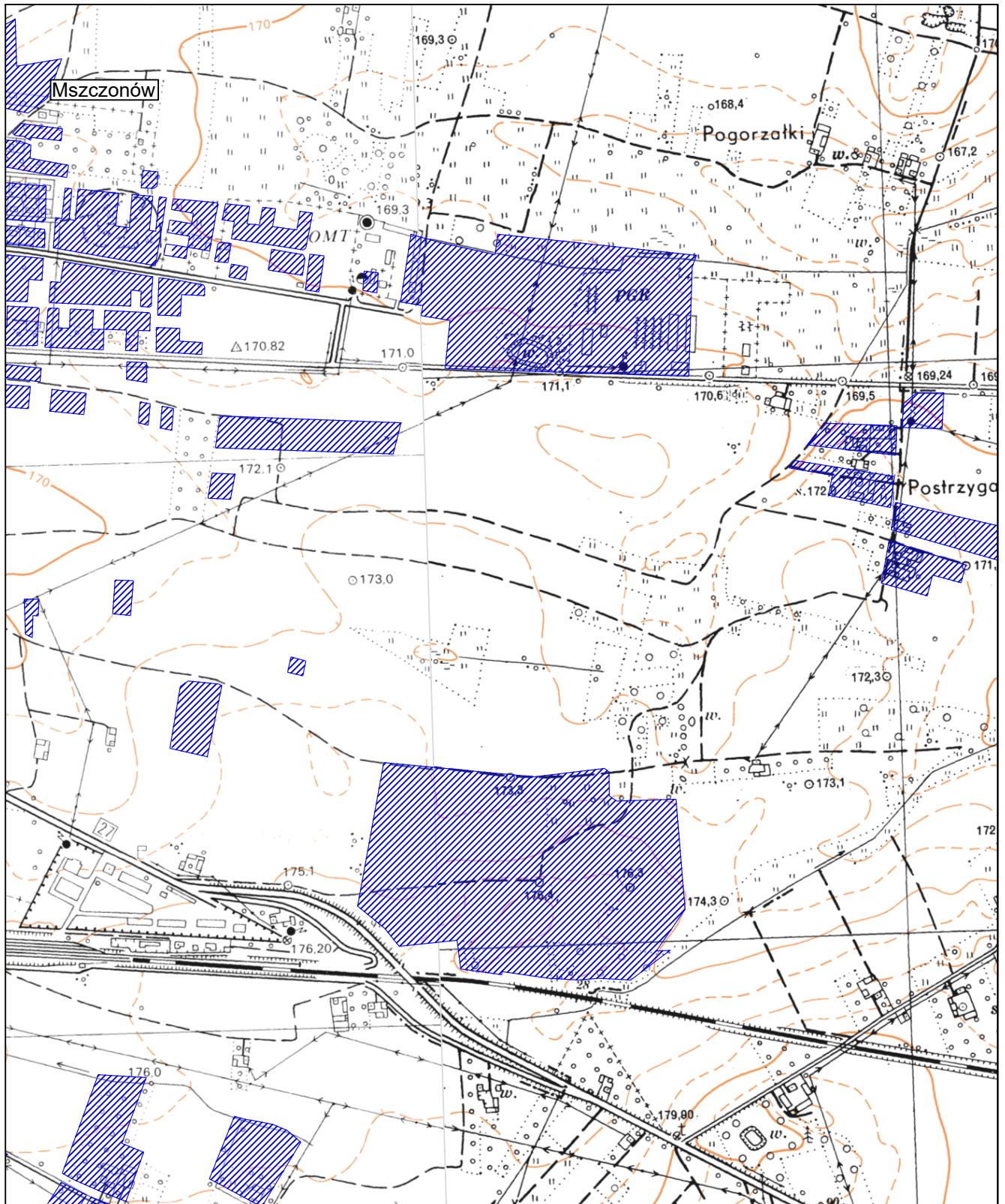
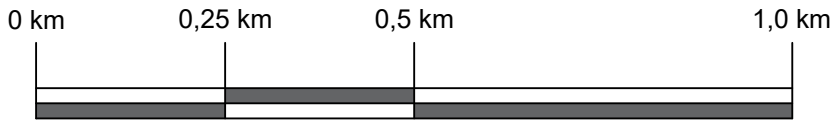
Skala 1:10 000



Obszar i granice aglomeracji Mszczonów

Arkusz 4

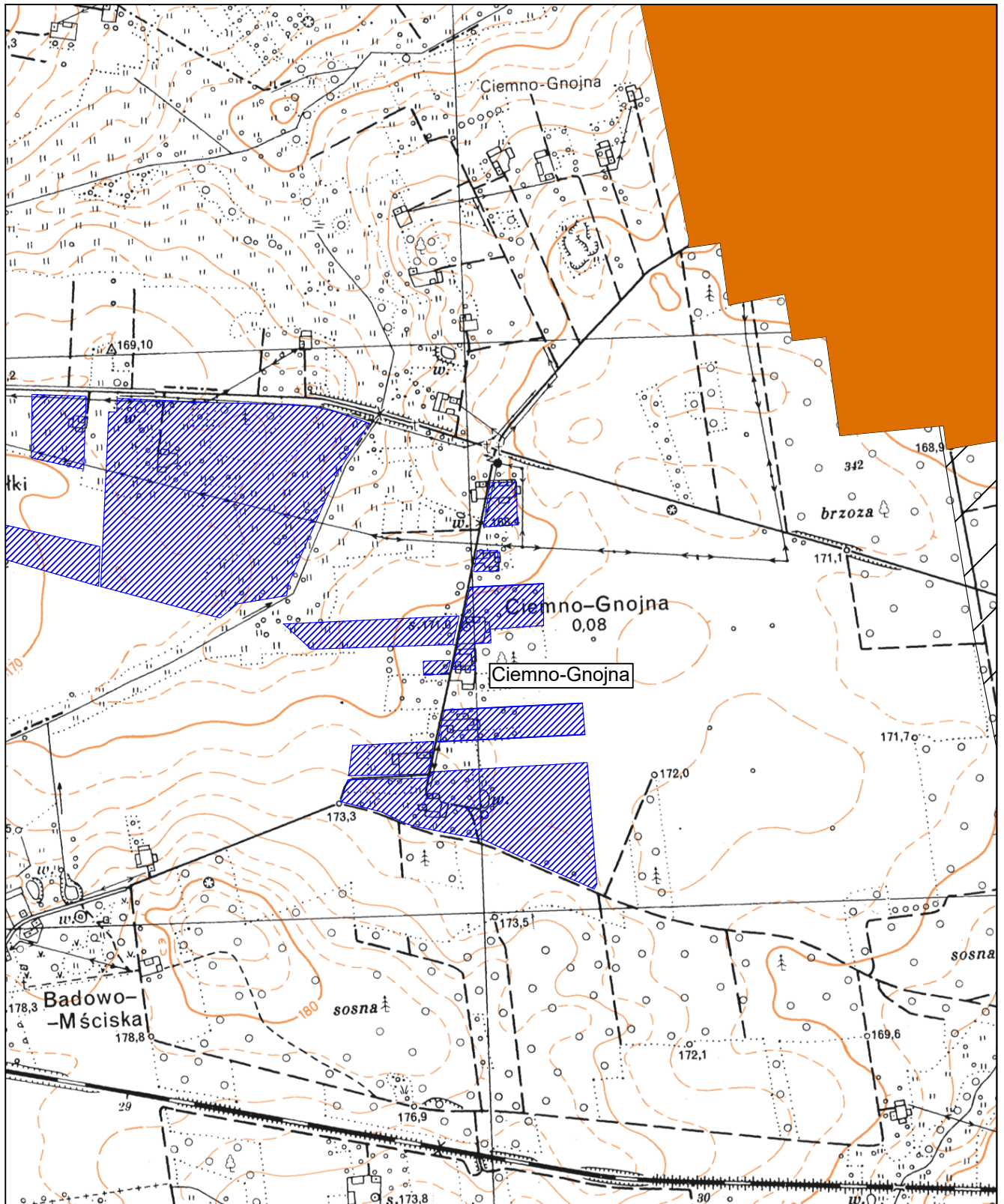
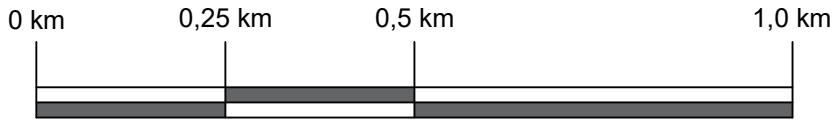
Skala 1:10 000



Obszar i granice aglomeracji Mszczonów

Arkusz 5

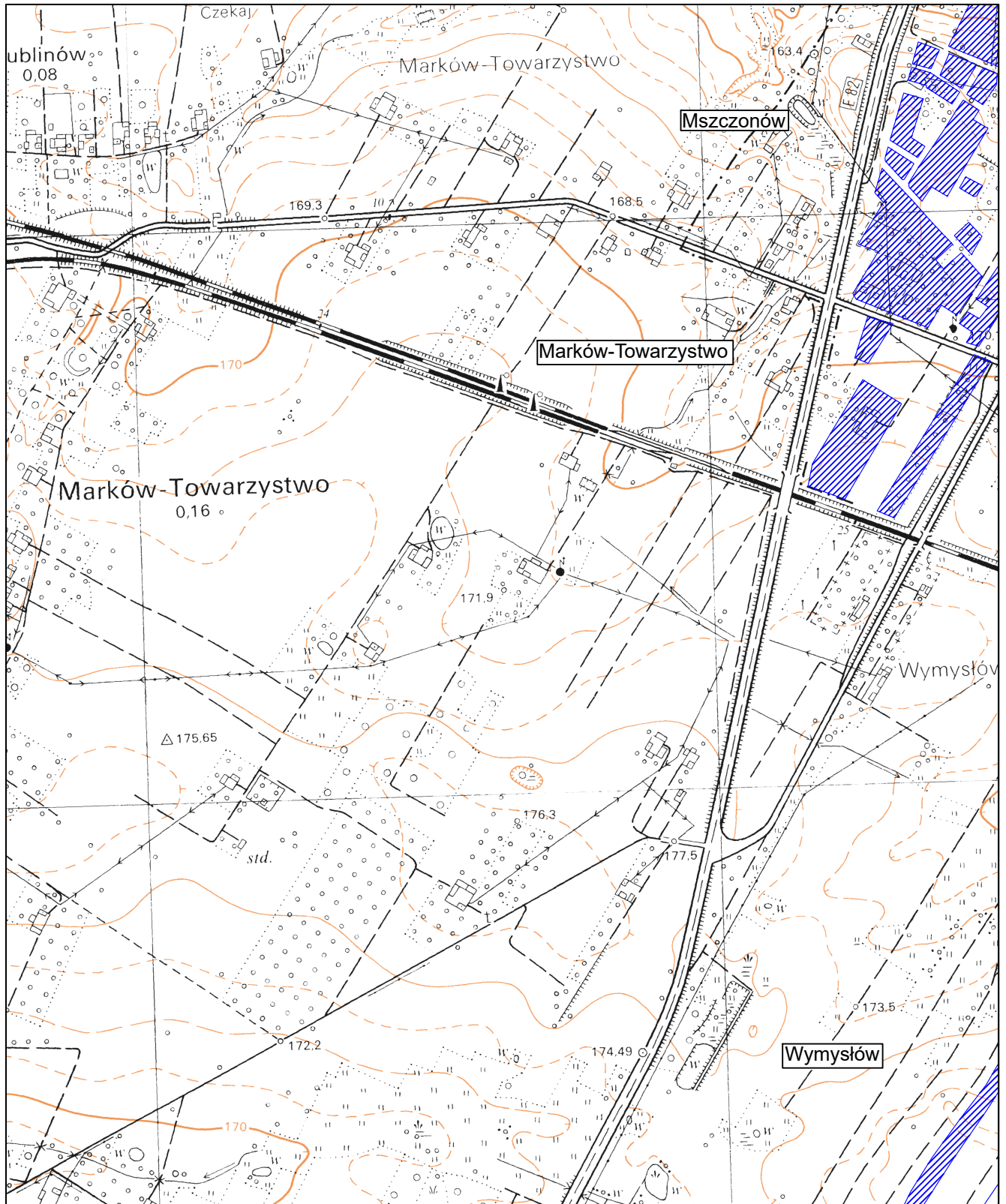
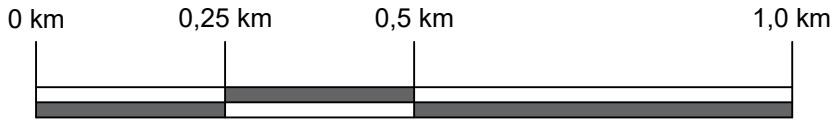
Skala 1:10 000



Obszar i granice aglomeracji Mszczonów

Arkusz 6

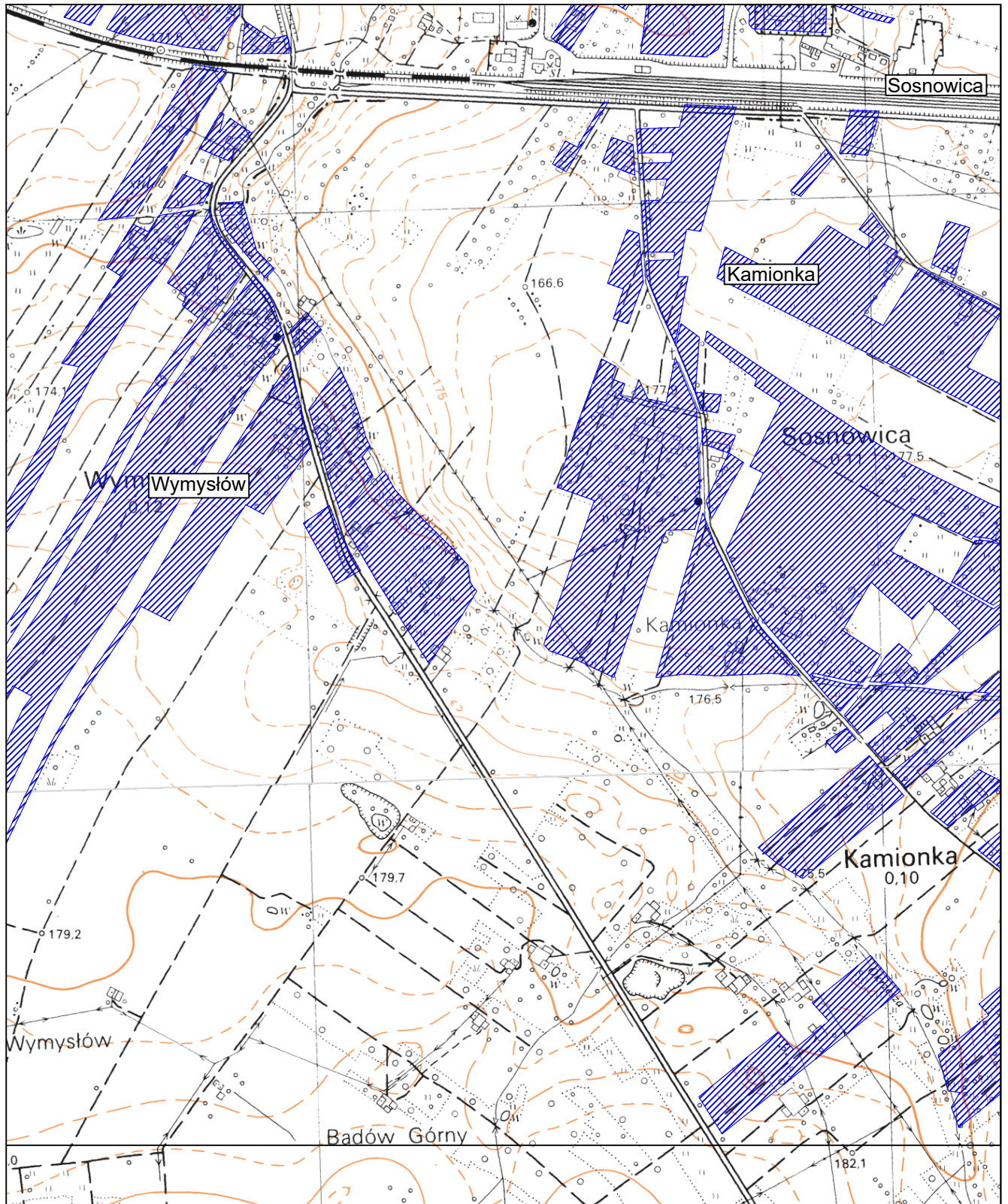
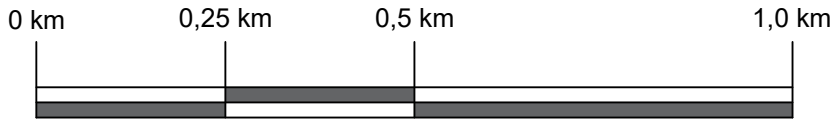
Skala 1:10 000



Obszar i granice aglomeracji Mszczonów

Arkusz 7

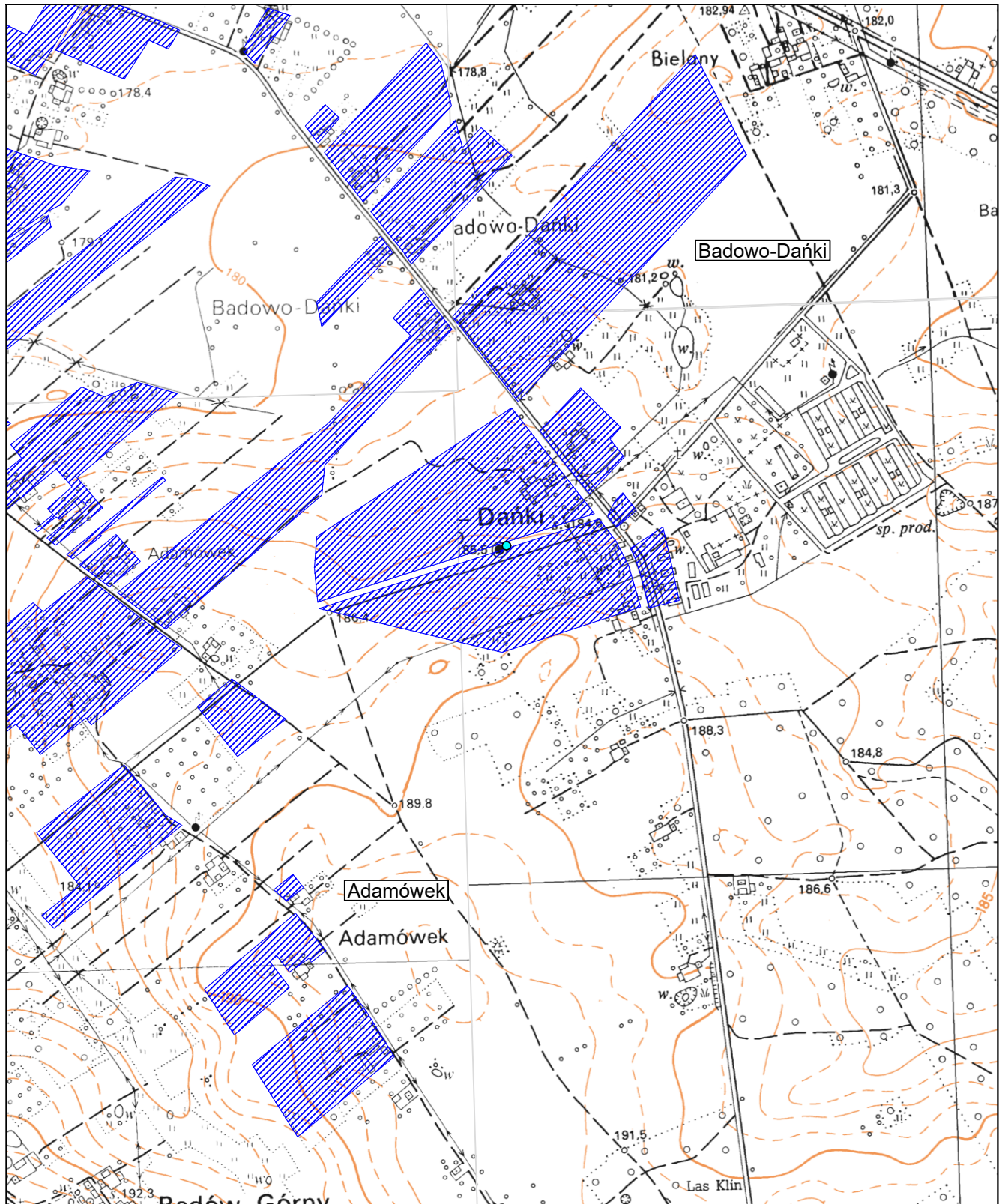
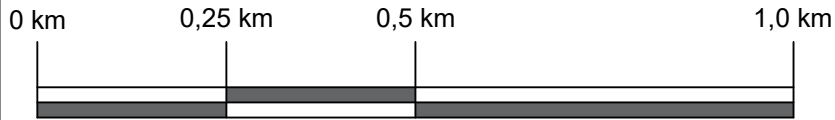
Skala 1:10 000



Obszar i granice aglomeracji Mszczonów

Arkusz 8

Skala 1:10 000



Obszar i granice aglomeracji Mszczonów

Arkusz 9

Skala 1:10 000

