



DZIENNIK URZĘDOWY

WOJEWÓDZTWA MAZOWIECKIEGO

Warszawa, dnia 30 października 2024 r.

Poz. 10411

UCHWAŁA NR V/29/2024 RADY GMINY SZCZUTOWO

z dnia 17 października 2024 r.

w sprawie uchwalenia miejscowego planu zagospodarowania przestrzennego dla terenu położonego w miejscowości Cisse

Na podstawie art. 18 ust. 2 pkt 5 ustawy z dnia 8 marca 1990 r. o samorządzie gminnym (t.j. Dz. U. z 2024 r. poz. 609, 721), art. 20 ust. 1 ustawy z dnia 27 marca 2003 r. o planowaniu i zagospodarowaniu przestrzennym (t.j. Dz. U. z 2024 r. poz. 1130), w związku z art. 67 ust. 3 ustawy z dnia 7 lipca 2023 r. o zmianie ustawy o planowaniu i zagospodarowaniu przestrzennym oraz niektórych innych ustaw (Dz. U. z 2023 r. poz. 1688) oraz uchwały nr XLIV/276/2022 Rady Gminy Szczutowo z dnia 25 listopada 2022 r. w sprawie przystąpienia do sporządzenia miejscowego planu zagospodarowania przestrzennego dla terenu położonego w miejscowości Cisse, po stwierdzeniu, że plan miejscowy nie narusza ustaleń Studium uwarunkowań i kierunków zagospodarowania przestrzennego gminy Szczutowo, uchwalonego uchwałą Nr XI/104/2000 Rady Gminy w Szczutowie z dnia 30 marca 2000 r., ***Rada Gminy Szczutowo uchwala, co następuje:***

Rozdział 1.

Przepisy ogólne

§ 1.1. Uchwala się miejscowy plan zagospodarowania przestrzennego dla terenu położonego w miejscowości Cisse, zwany dalej planem.

2. Planem objęto obszar, którego granice przedstawia rysunek planu w skali 1:1000, stanowiący załącznik nr 1 do niniejszej uchwały.

3. Integralnymi częściami planu są tekst oraz rysunek planu miejscowego w skali 1:1000, stanowiący załącznik nr 1 do uchwały.

4. Rozstrzygnięcie o sposobie rozpatrzenia uwag do projektu planu, stanowi załącznik nr 2 do uchwały.

5. Rozstrzygnięcie o sposobie realizacji zapisanych w planie inwestycji z zakresu infrastruktury technicznej, należących do zadań własnych gminy oraz zasadach ich finansowania, zgodnie z przepisami o finansach publicznych, stanowi załącznik nr 3 do uchwały.

6. Dane przestrzenne, o których mowa w art. 67a ust. 3 i 5 ustawy z dnia 27 marca 2003 r. o planowaniu i zagospodarowaniu przestrzennym (Dz. U. z 2024 r. poz. 1130), stanowi załącznik nr 4 do niniejszej uchwały.

7. Na rysunku planu obowiązującymi ustaleniami są:

- 1) granica obszaru objętego planem;
- 2) linie rozgraniczające tereny o różnym przeznaczeniu lub różnych zasadach zagospodarowania;
- 3) przeznaczenie terenu oznaczone symbolem składającym się z numeru porządkowego i oznaczenia literowego;
- 4) nieprzekraczalne linie zabudowy;

- 5) wymiarowanie;
- 6) napowietrzna linia elektroenergetyczna średniego napięcia (15kV) wraz z pasami technologicznymi (pasy ochrony funkcyjnej).

§ 2. Ilekroć w uchwale jest mowa o:

- 1) **ustawie** – należy przez to rozumieć ustawę z dnia 27 marca 2003 r. o planowaniu i zagospodarowaniu przestrzennym;
- 2) **rysunku planu** – należy przez to rozumieć część graficzną planu stanowiącą załącznik nr 1;
- 3) **przepisach odrębnych** – należy przez to rozumieć przepisy ustaw wraz z aktami wykonawczymi;
- 4) **terenie** – należy przez to rozumieć część obszaru planu wyznaczoną na rysunku planu liniami rozgraniczającymi tereny o różnym przeznaczeniu lub różnych zasadach zagospodarowania o określonym przeznaczeniu;
- 5) **linii rozgraniczającej tereny o różnym przeznaczeniu lub różnych zasadach zagospodarowania** – należy przez to rozumieć linię wyznaczającą podziały obszaru objętego planem na tereny o różnym przeznaczeniu, lub różnych zasadach zagospodarowania;
- 6) **nieprzekraczalnej linii zabudowy** – należy przez to rozumieć linię wyznaczoną na rysunku planu, poza którą nie należy wprowadzać zabudowy, przy czym linia ta nie dotyczy sieci infrastruktury technicznej;
- 7) **sieci infrastruktury technicznej** – należy przez to rozumieć podziemne przewody lub urządzenia wodociągowe, kanalizacyjne, ciepłownicze, elektryczne, gazowe lub telekomunikacyjne;
- 8) **zabudowie produkcji** – należy przez to rozumieć obiekty budowlane związane z prowadzeniem działalności wytwórczej lub produkcyjnej, związane ze składowaniem lub magazynowaniem oraz obiekty budowlane do ich obsługi;
- 9) **zabudowie usługowej** – należy przez to rozumieć zagospodarowanie terenu związane z prowadzeniem działalności usługowej, w tym usługi publiczne, z wyłączeniem usług handlu wielkopowierzchniowego.

Rozdział 2.

Ustalenia ogólne, dotyczące całego obszaru planu

§ 3. W granicach obszaru objętego planem wyznacza się tereny o przeznaczeniu:

- 1) **MN** – tereny zabudowy mieszkaniowej jednorodzinnej;
- 2) **MN-U** – teren zabudowy mieszkaniowej jednorodzinnej lub usług;
- 3) **RZM** – tereny zabudowy zagrodowej;
- 4) **RNR** – tereny gruntów ornych oraz upraw;
- 5) **PP** – teren produkcji przemysłowej;
- 6) **L** – tereny lasu;
- 7) **KR** – tereny komunikacji drogowej wewnętrznej.

§ 4. Na obszarze objętym planem nie występują:

- 1) tereny górnicze;
- 2) obszary szczególnego zagrożenia powodzią;
- 3) obszary osuwania się mas ziemnych;
- 4) obszary wymagające przeprowadzenia scaleń i podziałów nieruchomości;
- 5) obszary krajobrazów priorytetowych ustalonych w planie zagospodarowania przestrzennego województwa;
- 6) obszary krajobrazów priorytetowych ustalonych na podstawie Audytu Krajobrazowego województwa mazowieckiego.

Rozdział 3. Ustalenia szczegółowe

§ 5. Dla terenów oznaczonych na rysunku planu symbolami: **1MN, 2MN, 3MN, 4MN, 5MN, 6MN, 7MN, 8MN** ustala się:

- 1) przeznaczenie – tereny zabudowy mieszkaniowej jednorodzinnej;
- 2) zasady ochrony i kształtowania ładu przestrzennego:
 - a) istniejące budynki do utrzymania z możliwością przebudowy, nadbudowy, zmiany sposobu użytkowania oraz rozbudowy w zakresie zgodnym z funkcją terenu,
 - b) ustala się lokalizację zabudowy mieszkaniowej jednorodzinnej oraz zabudowy garażowej, gospodarczej i gospodarczo-garażowej jako zabudowy towarzyszącej,
 - c) dopuszcza się sytuowanie budynków bezpośrednio przy granicy lub w odległości 1,5 m od granicy z sąsiednią działką, zgodnie z przepisami odrębnymi;
- 3) zasady ochrony środowiska, przyrody i krajobrazu:
 - a) zakazuje się lokalizacji przedsięwzięć mogących zawsze znacząco i potencjalnie znacząco oddziaływać na środowisko w rozumieniu przepisów odrębnych, za wyjątkiem sieci infrastruktury technicznej,
 - b) ustala się dopuszczalne poziomy hałasu dla poszczególnych terenów jak dla terenów zabudowy mieszkaniowej jednorodzinnej,
 - c) tereny oznaczone symbolami 1MN, 2MN, 3MN, 4MN, 5MN, 6MN, 7MN, 8MN położone są w Obszarze Chronionego Krajobrazu Przyrzecze Skrwy Prawej – należy uwzględnić reżimy ochronne zgodnie z przepisami odrębnymi,
 - d) tereny oznaczone symbolami 1MN, 2MN, 3MN, 4MN, 5MN, 6MN, 7MN, 8MN położone są w obszarze Głównego Zbiornika Wód Podziemnych nr 215 – Subniecka Warszawska (ID: 1388) – obowiązują nakazy i zakazy zgodnie z przepisami odrębnymi;
- 3a) zasady kształtowania krajobrazu – nie występuje potrzeba określania;
- 4) zasady ochrony dziedzictwa kulturowego i zabytków, w tym krajobrazów kulturowych, oraz dóbr kultury współczesnej – nie występuje potrzeba określania;
- 5) wymagania wynikające z potrzeb kształtowania przestrzeni publicznych – nie występuje potrzeba określania;
- 6) zasady kształtowania zabudowy oraz wskaźniki zagospodarowania terenu, maksymalną i minimalną nadziemną intensywność zabudowy, minimalny udział powierzchni biologicznie czynnej, maksymalny udział powierzchni zabudowy, maksymalną wysokość zabudowy, minimalną liczbę i sposób realizacji miejsc do parkowania, w tym miejsc przeznaczonych do parkowania pojazdów zaopatrzonych w kartę parkingową, oraz linie zabudowy i gabaryty obiektów:
 - a) maksymalna wysokość zabudowy – 10,0 m,
 - b) geometria dachu – płaski, dwu- lub wielospadowy, kąt nachylenia połaci dachu od 5° do 45°,
 - c) minimalny udział powierzchni biologicznie czynnej – 0,5,
 - d) maksymalny udział powierzchni zabudowy – 0,5,
 - e) minimalna i maksymalna nadziemna intensywność zabudowy od 0,01 do 0,8,
 - f) minimalna liczba miejsc do parkowania – 1 miejsce na 1 lokal mieszkalny,
 - g) miejsca przeznaczone na parkowanie pojazdów zaopatrzonych w kartę parkingową – nie występuje potrzeba określenia,
 - h) sposób realizacji miejsc do parkowania – jako naziemne miejsca parkingowe lub w garażu wolnostojącym lub wbudowanym w granicach działki budowlanej,
 - i) nieprzekraczalne linie zabudowy – zgodnie z rysunkiem planu;

- 7) granice i sposoby zagospodarowania terenów lub obiektów podlegających ochronie, na podstawie odrębnych przepisów, terenów górniczych, a także obszarów szczególnego zagrożenia powodzią, obszarów osuwania się mas ziemnych, krajobrazów priorytetowych określonych w audycie krajobrazowym oraz w planach zagospodarowania przestrzennego województwa – nie występuje potrzeba określania;
- 8) szczegółowe zasady i warunki scalania i podziału nieruchomości objętych planem miejscowym – nie występuje potrzeba określania;
- 9) szczególne warunki zagospodarowania terenów oraz ograniczenia w ich użytkowaniu, w tym zakaz zabudowy:
 - a) przez teren oznaczony symbolem 6MN przebiega napowietrzna linia elektroenergetyczna średniego napięcia (15kV) wraz z pasami technologicznymi (pasy ochrony funkcyjnej), zgodnie z rysunkiem planu,
 - b) przez teren oznaczonym symbolem 5MN przebiega pas technologiczny (pas ochrony funkcyjnej) napowietrznej linii elektroenergetycznej średniego napięcia (15kV), zgodnie z rysunkiem planu,
 - c) w obszarze pasów technologicznych (pasy ochrony funkcyjnej) napowietrznej linii elektroenergetycznej średniego napięcia (15kV) zagospodarowanie terenu należy realizować zgodnie z przepisami odrębnymi,
 - d) w terenie oznaczonym symbolem 2MN występują ograniczenia lokalizacji zabudowy względem lasów – lokalizacja zabudowy zgodnie z przepisami odrębnymi;
- 10) zasady modernizacji, rozbudowy i budowy systemów komunikacji i infrastruktury technicznej:
 - a) obsługa komunikacyjna:
 - terenów oznaczonych symbolami 1MN, 4MN – z terenu drogi zlokalizowanej poza obszarem objętym planem,
 - terenu oznaczonego symbolem 2MN – z terenu komunikacji drogowej wewnętrznej oznaczonego symbolem 1KR,
 - terenu oznaczonego symbolem 3MN – z terenu komunikacji drogowej wewnętrznej oznaczonego symbolem 2KR,
 - terenów oznaczonych symbolami 5MN, 6MN – z terenu komunikacji drogowej wewnętrznej oznaczonego symbolem 1KR oraz z drogi zlokalizowanej poza obszarem objętym planem,
 - terenu oznaczonego symbolem 7MN – z terenu komunikacji drogowej wewnętrznej oznaczonego symbolem 3KR,
 - terenu oznaczonego symbolem 8MN – z terenu komunikacji drogowej wewnętrznej oznaczonego symbolem 4KR oraz z dróg zlokalizowanych poza obszarem objętym planem,
 - b) dopuszcza się realizację wewnętrznego systemu komunikacyjnego dla obsługi istniejących i projektowanych obiektów budowlanych,
 - c) zaopatrzenie w wodę:
 - z istniejącej lub projektowanej sieci wodociągowej o przekroju nie mniejszym niż \varnothing 32 mm,
 - z własnych ujęć wody,
 - d) odprowadzenie ścieków bytowych lub komunalnych:
 - do sieci kanalizacji sanitarnej o przekroju nie mniejszym niż \varnothing 60 mm,
 - do szczelnych, bezodpływowych zbiorników na nieczystości ciekłe,
 - do przydomowych oczyszczalni ścieków,
 - e) odprowadzenie wód opadowych i roztopowych – zgodnie z przepisami odrębnymi,
 - f) zaopatrzenie w energię elektryczną – z istniejącej lub projektowanej sieci elektroenergetycznej,
 - g) zaopatrzenie w energię cieplną – ze źródeł indywidualnych,
 - h) zaopatrzenie w gaz – z indywidualnych źródeł lub z projektowanej sieci gazociągowej,
 - i) gospodarka odpadami stałymi – zgodnie z przepisami odrębnymi,

- j) dopuszcza się budowę i przebudowę sieci infrastruktury technicznej,
- k) dopuszcza się skablowanie napowietrznej linii elektroenergetycznej SN (15kV);
- 11) sposób i termin tymczasowego zagospodarowania, urządzenia i użytkowania terenów – nie występuje potrzeba określania;
- 12) stawki procentowe, na podstawie których ustala się opłatę, o której mowa w art. 36 ust. 4 ustawy – w wysokości 30%.

§ 6. Dla terenu oznaczonego na rysunku planu symbolem: **1MN-U** ustala się:

- 1) przeznaczenie – teren zabudowy mieszkaniowej jednorodzinnej lub usług;
- 2) zasady ochrony i kształtowania ładu przestrzennego:
 - a) tereny zabudowy mieszkaniowej jednorodzinnej lub usługowej mogą występować łącznie lub rozdzielnie,
 - b) istniejące budynki do utrzymania z możliwością przebudowy, nadbudowy, zmiany sposobu użytkowania oraz rozbudowy w zakresie zgodnym z funkcją terenu,
 - c) dopuszcza się lokalizację zabudowy garażowej, gospodarczej i gospodarczo-garażowej jako zabudowy towarzyszącej,
 - d) ustala się lokalizację zabudowy usługowej zgodnie z definicją zawartą w §2 pkt 9 uchwały,
 - e) dopuszcza się sytuowanie budynków bezpośrednio przy granicy lub w odległości 1,5 m od granicy z sąsiednią działką, zgodnie z przepisami odrębnymi;
- 3) zasady ochrony środowiska, przyrody i krajobrazu:
 - a) zakazuje się lokalizacji przedsięwzięć mogących zawsze znacząco i potencjalnie znacząco oddziaływać na środowisko w rozumieniu przepisów odrębnych, za wyjątkiem sieci infrastruktury technicznej,
 - b) ustala się dopuszczalne poziomy hałasu dla poszczególnych terenów jak dla terenów mieszkaniowo-usługowych,
 - c) teren oznaczony symbolem 1MN-U położony jest w Obszarze Chronionego Krajobrazu Przyszecze Skrzy Prawej – należy uwzględnić reżimy ochronne zgodnie z przepisami odrębnymi,
 - d) teren oznaczony symbolem 1MN-U położony jest w obszarze Głównego Zbiornika Wód Podziemnych nr 215 – Subniecka Warszawska (ID: 1388) – obowiązują nakazy i zakazy zgodnie z przepisami odrębnymi;
- 3a) zasady kształtowania krajobrazu – nie występuje potrzeba określania;
- 4) zasady ochrony dziedzictwa kulturowego i zabytków, w tym krajobrazów kulturowych, oraz dóbr kultury współczesnej – nie występuje potrzeba określania;
- 5) wymagania wynikające z potrzeb kształtowania przestrzeni publicznych – nie występuje potrzeba określania;
- 6) zasady kształtowania zabudowy oraz wskaźniki zagospodarowania terenu, maksymalną i minimalną nadziemną intensywność zabudowy, minimalny udział powierzchni biologicznie czynnej, maksymalny udział powierzchni zabudowy, maksymalną wysokość zabudowy, minimalną liczbę i sposób realizacji miejsc do parkowania, w tym miejsc przeznaczonych do parkowania pojazdów zaopatrzonych w kartę parkingową, oraz linie zabudowy i gabaryty obiektów:
 - a) maksymalna wysokość zabudowy – 10,0 m,
 - b) geometria dachu – płaski, dwu- lub wielospadowy, kąt nachylenia połaci dachu od 5° do 45°,
 - c) minimalny udział powierzchni biologicznie czynnej – 0,3,
 - d) maksymalny udział powierzchni zabudowy – 0,7,
 - e) minimalna i maksymalna nadziemna intensywność zabudowy od 0,01 do 0,8,
 - f) minimalna liczba miejsc do parkowania:

- 1 miejsce na 1 lokal mieszkalny,
- 1 miejsce na każde 50,0 m² powierzchni obiektów usługowych,
- g) miejsca przeznaczone na parkowanie pojazdów zaopatrzonych w kartę parkingową:
 - dla zabudowy mieszkaniowej jednorodzinnej – nie występuje potrzeba określenia,
 - dla zabudowy usługowej oraz mieszkaniowej jednorodzinnej z wbudowanymi usługami – 1 miejsce na 10 miejsc do parkowania,
- h) sposób realizacji miejsc do parkowania – jako naziemne miejsca parkingowe, w garażu wolnostojącym lub wbudowanym, w granicach własnych działki;
- i) nieprzekraczalne linie zabudowy – zgodnie z rysunkiem planu;
- 7) granice i sposoby zagospodarowania terenów lub obiektów podlegających ochronie, na podstawie odrębnych przepisów, terenów górniczych, a także obszarów szczególnego zagrożenia powodzią, obszarów osuwania się mas ziemnych, krajobrazów priorytetowych określonych w audycie krajobrazowym oraz w planach zagospodarowania przestrzennego województwa – nie występuje potrzeba określania;
- 8) szczegółowe zasady i warunki scalania i podziału nieruchomości objętych planem miejscowym – nie występuje potrzeba określania;
- 9) szczególne warunki zagospodarowania terenów oraz ograniczenia w ich użytkowaniu, w tym zakaz zabudowy – w terenie oznaczonym symbolem 1MN-U występują ograniczenia lokalizacji zabudowy względem lasów – lokalizacja zabudowy zgodnie z przepisami odrębnymi;
- 10) zasady modernizacji, rozbudowy i budowy systemów komunikacji i infrastruktury technicznej:
 - a) obsługa komunikacyjna – z terenu komunikacji drogowej wewnętrznej oznaczonego symbolem 2KR oraz z drogi zlokalizowanej poza obszarem objętym planem,
 - b) dopuszcza się realizację wewnętrznego systemu komunikacyjnego dla obsługi istniejących i projektowanych obiektów budowlanych,
 - c) zaopatrzenie w wodę:
 - z istniejącej lub projektowanej sieci wodociągowej o przekroju nie mniejszym niż \varnothing 32 mm,
 - z własnych ujęć wody,
 - d) odprowadzenie ścieków bytowych lub komunalnych:
 - do sieci kanalizacji sanitarnej o przekroju nie mniejszym niż \varnothing 60 mm,
 - do szczelnych, bezodpływowych zbiorników na nieczystości ciekłe,
 - do przydomowych oczyszczalni ścieków,
 - e) odprowadzenie wód opadowych i roztopowych – zgodnie z przepisami odrębnymi,
 - f) zaopatrzenie w energię elektryczną – z istniejącej lub projektowanej sieci elektroenergetycznej,
 - g) zaopatrzenie w energię cieplną – ze źródeł indywidualnych,
 - h) zaopatrzenie w gaz – z indywidualnych źródeł lub z projektowanej sieci gazociągowej,
 - i) gospodarka odpadami stałymi – zgodnie z przepisami odrębnymi,
 - j) dopuszcza się budowę i przebudowę sieci infrastruktury technicznej;
- 11) sposób i termin tymczasowego zagospodarowania, urządzania i użytkowania terenu – nie występuje potrzeba określania;
- 12) stawki procentowe, na podstawie których ustala się opłatę, o której mowa w art. 36 ust. 4 ustawy – w wysokości 30%.

§ 7. Dla terenów oznaczonych na rysunku planu symbolami: **1RZM, 2RZM, 3RZM, 4RZM, 5RZM** ustala się:

- 1) przeznaczenie – tereny zabudowy zagrodowej;

2) zasady ochrony i kształtowania ładu przestrzennego:

- a) w ramach zabudowy zagrodowej ustala się realizację budynków mieszkalnych, gospodarczych, garażowych, gospodarczo-garażowych, inwentarskich oraz budynków związanych z obsługą zabudowy zagrodowej,
- b) istniejące budynki do utrzymania z możliwością przebudowy, nadbudowy, zmiany sposobu użytkowania oraz rozbudowy w zakresie zgodnym z funkcją terenu,
- c) dopuszcza się sytuowanie budynków bezpośrednio przy granicy lub w odległości 1,5 m od granicy z sąsiednią działką, zgodnie z przepisami odrębnymi;

3) zasady ochrony środowiska, przyrody i krajobrazu:

- a) zakazuje się lokalizacji przedsięwzięć mogących zawsze znacząco i potencjalnie znacząco oddziaływać na środowisko w rozumieniu przepisów odrębnych, za wyjątkiem sieci infrastruktury technicznej,
- b) ustala się dopuszczalne poziomy hałasu dla poszczególnych terenów jak dla terenów zabudowy zagrodowej,
- c) tereny oznaczone symbolami 1RZM, 2RZM, 3RZM, 4RZM, 5RZM położone są w Obszarze Chronionego Krajobrazu Przyszecze Skrwy Prawej – należy uwzględnić reżimy ochronne zgodnie z przepisami odrębnymi,
- d) tereny oznaczone symbolami 1RZM, 2RZM, 3RZM, 4RZM, 5RZM położone są w obszarze Głównego Zbiornika Wód Podziemnych nr 215 – Subniecka Warszawska (ID: 1388) – obowiązują nakazy i zakazy zgodnie z przepisami odrębnymi;

3a) zasady kształtowania krajobrazu – nie występuje potrzeba określania;

4) zasady ochrony dziedzictwa kulturowego i zabytków, w tym krajobrazów kulturowych, oraz dóbr kultury współczesnej – nie występuje potrzeba określania;

5) wymagania wynikające z potrzeb kształtowania przestrzeni publicznych – nie występuje potrzeba określania;

6) zasady kształtowania zabudowy oraz wskaźniki zagospodarowania terenu, maksymalną i minimalną nadziemną intensywność zabudowy, minimalny udział powierzchni biologicznie czynnej, maksymalny udział powierzchni zabudowy, maksymalną wysokość zabudowy, minimalną liczbę i sposób realizacji miejsc do parkowania, w tym miejsc przeznaczonych do parkowania pojazdów zaopatrzonych w kartę parkingową, oraz linie zabudowy i gabaryty obiektów:

- a) maksymalna wysokość zabudowy – 12,0 m, za wyjątkiem budowli rolniczych związanych z zabudową zagrodową – 20 m,
- b) geometria dachu – płaski, jedno-, dwu- lub wielospadowy, kąt nachylenia połaci dachu od 2° do 45°,
- c) minimalny udział powierzchni biologicznie czynnej – 0,5,
- d) maksymalny udział powierzchni zabudowy – 0,5,
- e) minimalna i maksymalna nadziemna intensywność zabudowy od 0,01 do 0,8,
- f) minimalna liczba miejsc do parkowania – 1 miejsce do parkowania na 1 lokal mieszkalny,
- g) miejsca przeznaczone na parkowanie pojazdów zaopatrzonych w kartę parkingową – nie występuje potrzeba określenia,
- h) sposób realizacji miejsc do parkowania – jako naziemne miejsca parkingowe lub w garażu wolnostojącym lub wbudowanym w granicach działki budowlanej,
- i) nieprzekraczalne linie zabudowy – zgodnie z rysunkiem planu,
- j) w przypadku gdy wyznaczona nieprzekraczalna linia zabudowy przecina istniejące budynki, dopuszcza się ich nadbudowę, rozbudowę i przebudowę przy zachowaniu istniejącej odległości frontów tych budynków od dróg;

7) granice i sposoby zagospodarowania terenów lub obiektów podlegających ochronie, na podstawie odrębnych przepisów, terenów górniczych, a także obszarów szczególnego zagrożenia powodzią, obszarów

- osuwania się mas ziemnych, krajobrazów priorytetowych określonych w audycie krajobrazowym oraz w planach zagospodarowania przestrzennego województwa – nie występuje potrzeba określania;
- 8) szczegółowe zasady i warunki scalania i podziału nieruchomości objętych planem miejscowym – nie występuje potrzeba określania;
- 9) szczególne warunki zagospodarowania terenów oraz ograniczenia w ich użytkowaniu, w tym zakaz zabudowy:
- a) przez teren oznaczony symbolem 2RZM przebiega napowietrzna linia elektroenergetyczna średniego napięcia (15kV) wraz z pasami technologicznymi (pasy ochrony funkcyjnej), zgodnie z rysunkiem planu,
 - b) w obszarze pasów technologicznych (pasy ochrony funkcyjnej) napowietrznej linii elektroenergetycznej średniego napięcia (15kV) zagospodarowanie terenu należy realizować zgodnie z przepisami odrębnymi,
 - c) w terenie oznaczonym symbolem 5RZM występują ograniczenia lokalizacji zabudowy względem lasów – lokalizacja zabudowy zgodnie z przepisami odrębnymi;
- 10) zasady modernizacji, rozbudowy i budowy systemów komunikacji i infrastruktury technicznej:
- a) obsługa komunikacyjna:
 - terenu oznaczonego symbolem 1RZM – z terenu komunikacji drogowej wewnętrznej oznaczonego symbolem 1KR,
 - terenu oznaczonego symbolem 2RZM – z terenu komunikacji drogowej wewnętrznej oznaczonego symbolem 2KR,
 - terenu oznaczonego symbolem 3RZM – z drogi zlokalizowanej poza obszarem objętym planem,
 - terenu oznaczonego symbolem 4RZM – z terenu komunikacji drogowej wewnętrznej oznaczonego symbolem 4KR,
 - terenu oznaczonego symbolem 5RZM – z terenu komunikacji drogowej wewnętrznej oznaczonego symbolem 4KR oraz z drogi zlokalizowanej poza obszarem objętym planem,
 - b) zaopatrzenie w wodę:
 - z istniejącej lub projektowanej sieci wodociągowej o przekroju nie mniejszym niż \varnothing 32 mm,
 - z własnych ujęć wody,
 - c) odprowadzenie ścieków bytowych lub komunalnych:
 - do sieci kanalizacji sanitarnej o przekroju nie mniejszym niż \varnothing 60 mm,
 - do szczelnych, bezodpływowych zbiorników na nieczystości ciekłe,
 - do przydomowych oczyszczalni ścieków,
 - d) odprowadzanie pozostałych ścieków – zgodnie z przepisami odrębnymi,
 - e) odprowadzenie wód opadowych i roztopowych – zgodnie z przepisami odrębnymi,
 - f) zaopatrzenie w energię elektryczną – z istniejącej lub projektowanej sieci elektroenergetycznej,
 - g) zaopatrzenie w energię ciepłą – ze źródeł indywidualnych lub poprzez ogrzewanie gazowe,
 - h) zaopatrzenie w gaz – z indywidualnych źródeł lub z projektowanej sieci gazociągowej,
 - i) gospodarka odpadami stałymi – zgodnie z przepisami odrębnymi,
 - j) dopuszcza się budowę i przebudowę sieci infrastruktury technicznej,
 - k) dopuszcza się skablowanie napowietrznej linii elektroenergetycznej SN (15kV);
- 11) sposób i termin tymczasowego zagospodarowania, urządzenia i użytkowania terenów – nie występuje potrzeba określania;
- 12) stawki procentowe, na podstawie których ustala się opłatę, o której mowa w art. 36 ust. 4 ustawy – w wysokości 30%.

§ 8. Dla terenów oznaczonych na rysunku planu symbolami: **1RNR, 2RNR, 3RNR, 4RNR** ustala się:

- 1) przeznaczenie – tereny gruntów ornych oraz upraw;
- 2) zasady ochrony i kształtowania ładu przestrzennego – nie występuje potrzeba określania;
- 3) zasady ochrony środowiska, przyrody i krajobrazu:
 - a) zakazuje się lokalizacji przedsięwzięć mogących zawsze znacząco i potencjalnie znacząco oddziaływać na środowisko w rozumieniu przepisów odrębnych, za wyjątkiem sieci infrastruktury technicznej,
 - b) tereny oznaczone symbolami 1RNR, 2RNR, 3RNR, 4RNR położone są w Obszarze Chronionego Krajobrazu Przyszecze Skrwy Prawej – należy uwzględnić reżimy ochronne zgodnie z przepisami odrębnymi,
 - c) tereny oznaczone symbolami 1RNR, 2RNR, 3RNR, 4RNR położone są w obszarze Głównego Zbiornika Wód Podziemnych nr 215 – Subniecka Warszawska (ID: 1388) – obowiązują nakazy i zakazy zgodnie z przepisami odrębnymi;
- 3a) zasady kształtowania krajobrazu – nie występuje potrzeba określania;
- 4) zasady ochrony dziedzictwa kulturowego i zabytków, w tym krajobrazów kulturowych, oraz dóbr kultury współczesnej – nie występuje potrzeba określania;
- 5) wymagania wynikające z potrzeb kształtowania przestrzeni publicznych – nie występuje potrzeba określania;
- 6) zasady kształtowania zabudowy oraz wskaźniki zagospodarowania terenu, maksymalną i minimalną nadziemną intensywność zabudowy, minimalny udział powierzchni biologicznie czynnej, maksymalny udział powierzchni zabudowy, maksymalną wysokość zabudowy, minimalną liczbę i sposób realizacji miejsc do parkowania, w tym miejsc przeznaczonych do parkowania pojazdów zaopatrzonych w kartę parkingową, oraz linie zabudowy i gabaryty obiektów – nie występuje potrzeba określania;
- 7) granice i sposoby zagospodarowania terenów lub obiektów podlegających ochronie, na podstawie odrębnych przepisów, terenów górniczych, a także obszarów szczególnego zagrożenia powodzią, obszarów osuwania się mas ziemnych, krajobrazów priorytetowych określonych w audycie krajobrazowym oraz w planach zagospodarowania przestrzennego województwa – nie występuje potrzeba określania;
- 8) szczegółowe zasady i warunki scalania i podziału nieruchomości objętych planem miejscowym – nie występuje potrzeba określania;
- 9) szczególne warunki zagospodarowania terenów oraz ograniczenia w ich użytkowaniu, w tym zakaz zabudowy:
 - a) przez tereny oznaczone symbolami 2RNR, 3RNR przebiega napowietrzna linia elektroenergetyczna średniego napięcia (15kV) wraz z pasami technologicznymi (pasy ochrony funkcyjnej), zgodnie z rysunkiem planu,
 - b) przez teren oznaczony symbolem 1RNR przebiega pas technologiczny (pas ochrony funkcyjnej) napowietrznej linii elektroenergetycznej średniego napięcia (15kV), zgodnie z rysunkiem planu,
 - c) w obszarze pasów technologicznych (pasy ochrony funkcyjnej) napowietrznej linii elektroenergetycznej średniego napięcia (15kV) zagospodarowanie terenu należy realizować zgodnie z przepisami odrębnymi;
- 10) zasady modernizacji, rozbudowy i budowy systemów komunikacji i infrastruktury technicznej:
 - a) obsługa komunikacyjna – poprzez istniejące drogi publiczne, projektowane lub istniejące drogi wewnętrzne, a także poprzez tereny przyległe,
 - b) dopuszcza się budowę, rozbudowę i przebudowę sieci infrastruktury technicznej zgodnie z przepisami odrębnymi o następujących parametrach:
 - sieć wodociągowa, zlokalizowana podziemnie o przekroju nie mniejszym niż \varnothing 32 mm,
 - sieć kanalizacji sanitarnej, zlokalizowana podziemnie o przekroju nie mniejszym niż \varnothing 60 mm,
 - sieć elektroenergetyczna napowietrzna lub kablowa 0,4-15kV,
 - sieć gazowa, zlokalizowana podziemnie o przekroju nie mniejszym niż \varnothing 20 mm,

c) dopuszcza się skablowanie napowietrznej linii elektroenergetycznej SN (15kV);

- 11) sposób i termin tymczasowego zagospodarowania, urządzania i użytkowania terenów – nie występuje potrzeba określania;
- 12) stawki procentowe, na podstawie których ustala się opłatę, o której mowa w art. 36 ust. 4 ustawy – w wysokości 10%.

§ 9. Dla terenu oznaczonego na rysunku planu symbolem: **1PP** ustala się:

- 1) przeznaczenie – teren produkcji przemysłowej;
- 2) zasady ochrony i kształtowania ładu przestrzennego:
 - a) ustala się lokalizację budynków składowych, magazynowych wraz z infrastrukturą towarzyszącą oraz obiektami i urządzeniami do ich obsługi,
 - b) dopuszcza się lokalizację zabudowy garażowej, gospodarczej, gospodarczo-garażowej związanej z działalnością produkcyjną,
 - c) dopuszcza się lokalizację infrastruktury towarzyszącej zabudowie produkcyjnej wraz z obiektami i urządzeniami do jej obsługi, wyklucza się lokalizację terenów gospodarowania odpadami,
 - d) ustala się lokalizację zabudowy produkcji przemysłowej zgodnie z definicją zawartą w §2 pkt 8 uchwały,
 - e) ustala się lokalizację pasa zieleni izolacyjnej w formie pasa zieleni zimozielonej o szerokości minimum 5,0 m od granicy obszaru oznaczonego symbolem 7MN oraz 4RZM,
 - f) dopuszcza się sytuowanie budynków bezpośrednio przy granicy lub w odległości 1,5 m od granicy z sąsiednią działką, zgodnie z przepisami odrębnymi;
- 3) zasady ochrony środowiska, przyrody i krajobrazu:
 - a) zakazuje się lokalizacji przedsięwzięć mogących zawsze znacząco i potencjalnie znacząco oddziaływać na środowisko w rozumieniu przepisów odrębnych, za wyjątkiem sieci infrastruktury technicznej,
 - b) zakazuje się lokalizacji zakładów o zwiększonym ryzyku lub dużym ryzyku wystąpienia poważnej awarii przemysłowej,
 - c) ustala się dopuszczalne poziomy hałasu dla poszczególnych terenów jak dla terenów mieszkaniowo-usługowych,
 - d) teren oznaczony symbolem 1PP położony jest w Obszarze Chronionego Krajobrazu Przrzecze Skrzy Prowej – należy uwzględnić reżimy ochronne zgodnie z przepisami odrębnymi,
 - e) teren oznaczony symbolem 1PP położony jest w obszarze Głównego Zbiornika Wód Podziemnych nr 215 – Subniecka Warszawska (ID: 1388) – obowiązują nakazy i zakazy zgodnie z przepisami odrębnymi;
- 3a) zasady kształtowania krajobrazu – nie występuje potrzeba określania;
- 4) zasady ochrony dziedzictwa kulturowego i zabytków, w tym krajobrazów kulturowych, oraz dóbr kultury współczesnej – nie występuje potrzeba określania;
- 5) wymagania wynikające z potrzeb kształtowania przestrzeni publicznych – nie występuje potrzeba określania;
- 6) zasady kształtowania zabudowy oraz wskaźniki zagospodarowania terenu, maksymalną i minimalną nadziemną intensywność zabudowy, minimalny udział powierzchni biologicznie czynnej, maksymalny udział powierzchni zabudowy, maksymalną wysokość zabudowy, minimalną liczbę i sposób realizacji miejsc do parkowania, w tym miejsc przeznaczonych do parkowania pojazdów zaopatrzonych w kartę parkingową, oraz linie zabudowy i gabaryty obiektów:
 - a) maksymalna wysokość zabudowy – 12,0 m,
 - b) geometria dachu – jedno, dwu- lub wielospadowy, kąt nachylenia połaci dachu od 5° do 45°,
 - c) minimalny udział powierzchni biologicznie czynnej – 0,5,
 - d) maksymalny udział powierzchni zabudowy – 0,5,

- e) minimalna i maksymalna nadziemna intensywność zabudowy od 0,01 do 0,5,
 - f) minimalna liczba miejsc do parkowania – 1 miejsce do parkowania na 4 zatrudnionych,
 - g) miejsca przeznaczone na parkowanie pojazdów zaopatrzonych w kartę parkingową – minimum 1 miejsce na 10 miejsc postojowych,
 - h) sposób realizacji miejsc do parkowania – jako naziemne miejsca parkingowe lub w garażu wolnostojącym lub wbudowanym w granicach działki budowlanej,
 - i) nieprzekraczalne linie zabudowy – zgodnie z rysunkiem planu;
- 7) granice i sposoby zagospodarowania terenów lub obiektów podlegających ochronie, na podstawie odrębnych przepisów, terenów górniczych, a także obszarów szczególnego zagrożenia powodzią, obszarów osuwania się mas ziemnych, krajobrazów priorytetowych określonych w audycie krajobrazowym oraz w planach zagospodarowania przestrzennego województwa – nie występuje potrzeba określania;
- 8) szczegółowe zasady i warunki scalania i podziału nieruchomości objętych planem miejscowym – nie występuje potrzeba określania;
- 9) szczególne warunki zagospodarowania terenów oraz ograniczenia w ich użytkowaniu, w tym zakaz zabudowy:
- a) przez teren oznaczony symbolem 1PP przebiega napowietrzna linia elektroenergetyczna średniego napięcia (15kV) wraz z pasami technologicznymi (pasy ochrony funkcyjnej), zgodnie z rysunkiem planu,
 - b) w obszarze pasów technologicznych (pasy ochrony funkcyjnej) napowietrznej linii elektroenergetycznej średniego napięcia (15kV) zagospodarowanie terenu należy realizować zgodnie z przepisami odrębnymi;
- 10) zasady modernizacji, rozbudowy i budowy systemów komunikacji i infrastruktury technicznej:
- a) obsługa komunikacyjna – z terenu komunikacji drogowej wewnętrznej oznaczonego symbolem 3KR,
 - b) zaopatrzenie w wodę:
 - z istniejącej lub projektowanej sieci wodociągowej o przekroju nie mniejszym niż \varnothing 32 mm,
 - z własnych ujęć wody,
 - c) odprowadzenie ścieków bytowych lub komunalnych:
 - do sieci kanalizacji sanitarnej o przekroju nie mniejszym niż \varnothing 60 mm,
 - do szczelnych zbiorników bezodpływowych na nieczystości,
 - do przydomowych oczyszczalni ścieków,
 - d) odprowadzenie ścieków przemysłowych:
 - do sieci kanalizacji sanitarnej o przekroju nie mniejszym niż \varnothing 60 mm,
 - do szczelnych, bezodpływowych zbiorników na nieczystości ciekłe,
 - e) odprowadzenie wód opadowych i roztopowych – zgodnie z przepisami odrębnymi,
 - f) zaopatrzenie w energię elektryczną – z istniejącej lub projektowanej sieci elektroenergetycznej,
 - g) zaopatrzenie w energię cieplną – ze źródeł indywidualnych,
 - h) zaopatrzenie w gaz – z indywidualnych źródeł lub z projektowanej sieci gazociągowej,
 - i) gospodarka odpadami stałymi – zgodnie z przepisami odrębnymi,
 - j) dopuszcza się budowę i przebudowę sieci infrastruktury technicznej,
 - k) dopuszcza się skablowanie napowietrznej linii elektroenergetycznej SN (15kV);
- 11) sposób i termin tymczasowego zagospodarowania, urządzania i użytkowania terenu – nie występuje potrzeba określania;
- 12) stawki procentowe, na podstawie których ustala się opłatę, o której mowa w art. 36 ust. 4 ustawy – w wysokości 30%.

§ 10. Dla terenów oznaczonych na rysunku planu symbolami: **1L, 2L, 3L** ustala się:

- 1) przeznaczenie – tereny lasu;
- 2) zasady ochrony i kształtowania ładu przestrzennego – nie występuje potrzeba określania;
- 3) zasady ochrony środowiska, przyrody i krajobrazu:
 - a) tereny oznaczone symbolami 1L, 2L, 3L położone są w Obszarze Chronionego Krajobrazu Przyrzecze Skrwy Prawej – należy uwzględnić reżimy ochronne zgodnie z przepisami odrębnymi,
 - b) tereny oznaczone symbolami 1L, 2L, 3L położone są w obszarze Głównego Zbiornika Wód Podziemnych nr 215 – Subniecka Warszawska (ID: 1388) – obowiązują nakazy i zakazy zgodnie z przepisami odrębnymi;
- 3a) zasady kształtowania krajobrazu – nie występuje potrzeba określania;
- 4) zasady ochrony dziedzictwa kulturowego i zabytków, w tym krajobrazów kulturowych, oraz dóbr kultury współczesnej – nie występuje potrzeba określania;
- 5) wymagania wynikające z potrzeb kształtowania przestrzeni publicznych – nie występuje potrzeba określania;
- 6) zasady kształtowania zabudowy oraz wskaźniki zagospodarowania terenu, maksymalną i minimalną nadziemną intensywność zabudowy, minimalny udział powierzchni biologicznie czynnej, maksymalny udział powierzchni zabudowy, maksymalną wysokość zabudowy, minimalną liczbę i sposób realizacji miejsc do parkowania, w tym miejsc przeznaczonych do parkowania pojazdów zaopatrzonych w kartę parkingową, oraz linie zabudowy i gabaryty obiektów – nie występuje potrzeba określania;
- 7) granice i sposoby zagospodarowania terenów lub obiektów podlegających ochronie, na podstawie odrębnych przepisów, terenów górniczych, a także obszarów szczególnego zagrożenia powodzią, obszarów osuwania się mas ziemnych, krajobrazów priorytetowych określonych w audycie krajobrazowym oraz w planach zagospodarowania przestrzennego województwa – nie występuje potrzeba określania;
- 8) szczegółowe zasady i warunki scalania i podziału nieruchomości objętych planem miejscowym – nie występuje potrzeba określania;
- 9) szczególne warunki zagospodarowania terenów oraz ograniczenia w ich użytkowaniu, w tym zakaz zabudowy:
 - a) przez teren oznaczony symbolem 3L przebiega napowietrzna linia elektroenergetyczna średniego napięcia (15kV) wraz z pasami technologicznymi (pasy ochrony funkcyjnej), zgodnie z rysunkiem planu,
 - b) w obszarze pasów technologicznych (pasy ochrony funkcyjnej) napowietrznej linii elektroenergetycznej średniego napięcia (15kV) zagospodarowanie terenu należy realizować zgodnie z przepisami odrębnymi,
 - c) w terenach oznaczonych symbolami 1L, 2L, 3L obowiązuje zakaz zabudowy;
- 10) zasady modernizacji, rozbudowy i budowy systemów komunikacji i infrastruktury technicznej – zasady dostępu komunikacyjnego – poprzez istniejące drogi publiczne oraz projektowane lub istniejące drogi wewnętrzne, a także poprzez tereny przyległe;
- 11) sposób i termin tymczasowego zagospodarowania, urządzania i użytkowania terenów – nie występuje potrzeba określania;
- 12) stawki procentowe, na podstawie których ustala się opłatę, o której mowa w art. 36 ust. 4 ustawy – w wysokości 1%.

§ 11. Dla terenów oznaczonych na rysunku planu symbolami: **1KR, 2KR, 3KR, 4KR** ustala się:

- 1) przeznaczenie – tereny komunikacji drogowej wewnętrznej;
- 2) zasady ochrony i kształtowania ładu przestrzennego – dopuszcza się lokalizowanie sieci infrastruktury technicznej, w tym nie związane z obsługą drogi – zgodnie z przepisami odrębnymi;
- 3) zasady ochrony środowiska, przyrody i krajobrazu:
 - a) tereny oznaczone symbolami 1KR, 2KR, 3KR, 4KR położone są w Obszarze Chronionego Krajobrazu Przyrzecze Skrwy Prawej – należy uwzględnić reżimy ochronne zgodnie z przepisami odrębnymi,

- b) tereny oznaczone symbolami 1KR, 2KR, 3KR, 4KR położone są w obszarze Głównego Zbiornika Wód Podziemnych nr 215 – Subniecka Warszawska (ID: 1388) – obowiązują nakazy i zakazy zgodnie z przepisami odrębnymi;
- 3a) zasady kształtowania krajobrazu – nie występuje potrzeba określania;
- 4) zasady ochrony dziedzictwa kulturowego i zabytków, w tym krajobrazów kulturowych, oraz dóbr kultury współczesnej – nie występuje potrzeba określania;
- 5) wymagania wynikające z potrzeb kształtowania przestrzeni publicznych – nie występuje potrzeba określania;
- 6) zasady kształtowania zabudowy oraz wskaźniki zagospodarowania terenu, maksymalną i minimalną nadziemną intensywność zabudowy, minimalny udział powierzchni biologicznie czynnej, maksymalny udział powierzchni zabudowy, maksymalną wysokość zabudowy, minimalną liczbę i sposób realizacji miejsc do parkowania, w tym miejsc przeznaczonych do parkowania pojazdów zaopatrzonych w kartę parkingową, oraz linie zabudowy i gabaryty obiektów – szerokość drogi w liniach rozgraniczających tereny o różnym przeznaczeniu lub różnych zasadach zagospodarowania od 3,4 m do 6,0 m – zgodnie z rysunkiem planu;
- 7) granice i sposoby zagospodarowania terenów lub obiektów podlegających ochronie, na podstawie odrębnych przepisów, terenów górniczych, a także obszarów szczególnego zagrożenia powodzią, obszarów osuwania się mas ziemnych, krajobrazów priorytetowych określonych w audycie krajobrazowym oraz w planach zagospodarowania przestrzennego województwa – nie występuje potrzeba określania;
- 8) szczegółowe zasady i warunki scalania i podziału nieruchomości objętych planem miejscowym – nie występuje potrzeba określania;
- 9) szczególnie warunki zagospodarowania terenów oraz ograniczenia w ich użytkowaniu, w tym zakaz zabudowy:
- a) przez tereny oznaczone symbolami 1KR, 2KR przebiega napowietrzna linia elektroenergetyczna średniego napięcia (15kV) wraz z pasami technologicznymi (pasy ochrony funkcyjnej), zgodnie z rysunkiem planu,
- b) w obszarze pasów technologicznych (pasy ochrony funkcyjnej) napowietrznej linii elektroenergetycznej średniego napięcia (15kV) zagospodarowanie terenu należy realizować zgodnie z przepisami odrębnymi;
- 10) zasady modernizacji, rozbudowy i budowy systemów komunikacji i infrastruktury technicznej – dopuszcza się budowę i przebudowę sieci infrastruktury technicznej zgodnie z przepisami odrębnymi o następujących parametrach:
- a) sieć wodociągowa, zlokalizowana podziemnie o przekroju nie mniejszym niż \varnothing 32 mm,
- b) sieć kanalizacji sanitarnej, zlokalizowana podziemnie o przekroju nie mniejszym niż \varnothing 60 mm,
- c) sieć elektroenergetyczna napowietrzna lub kablowa 0,4-15kV,
- d) sieć gazowa, zlokalizowana podziemnie o przekroju nie mniejszym niż \varnothing 20 mm,
- e) dopuszcza się skablowanie napowietrznej linii elektroenergetycznej SN (15kV);
- 11) sposób i termin tymczasowego zagospodarowania, urządzenia i użytkowania terenów – nie występuje potrzeba określania;
- 12) stawki procentowe, na podstawie których ustala się opłatę, o której mowa w art. 36 ust. 4 ustawy – w wysokości 1%.

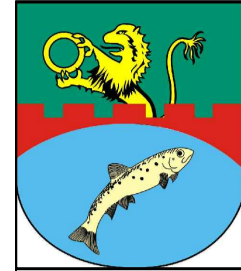
Rozdział 4.
Przepisy końcowe

§ 12. Wykonanie niniejszej uchwały powierza się Wójtowi Gminy Szczutowo.

§ 13. Uchwała wchodzi w życie po upływie 14 dni od dnia jej ogłoszenia w Dzienniku Urzędowym Województwa Mazowieckiego.

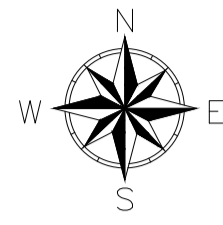
Przewodniczący Rady

mgr inż. Józef Topolewski



MIEJSCOWY PLAN ZAGOSPODAROWANIA PRZESTRZENNEGO DLA TERENU POŁOŻONEGO W MIEJSCOWOŚCI CISSE

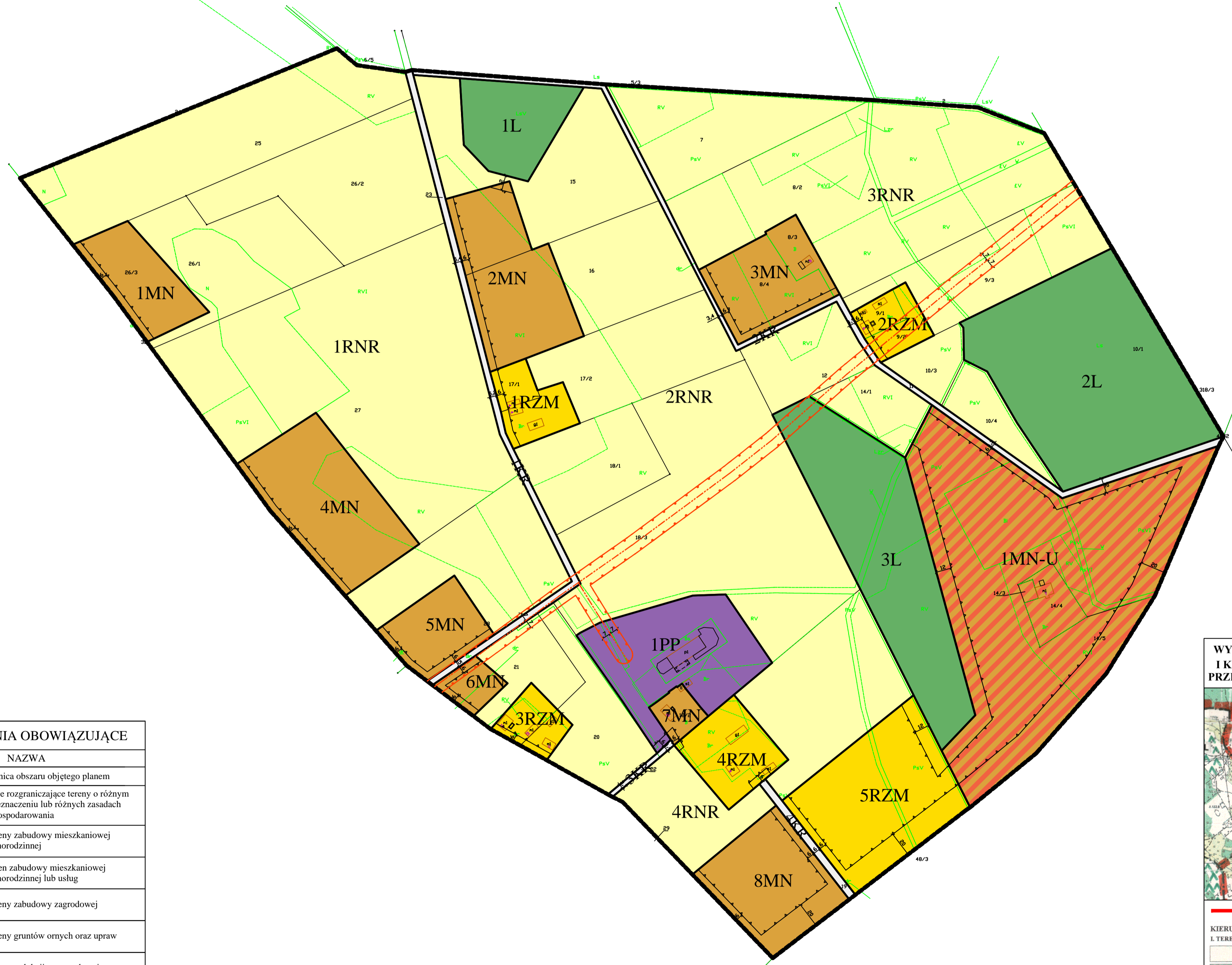
ZAŁĄCZNIK NR 1
DO UCHWAŁY NR V/29/2024
RADY GMINY SZCZUTOWO
Z DNIA 17 PAŹDZIERNIKA 2024 r.



SKALA 1:1000
0 25 50 75 100 [m]

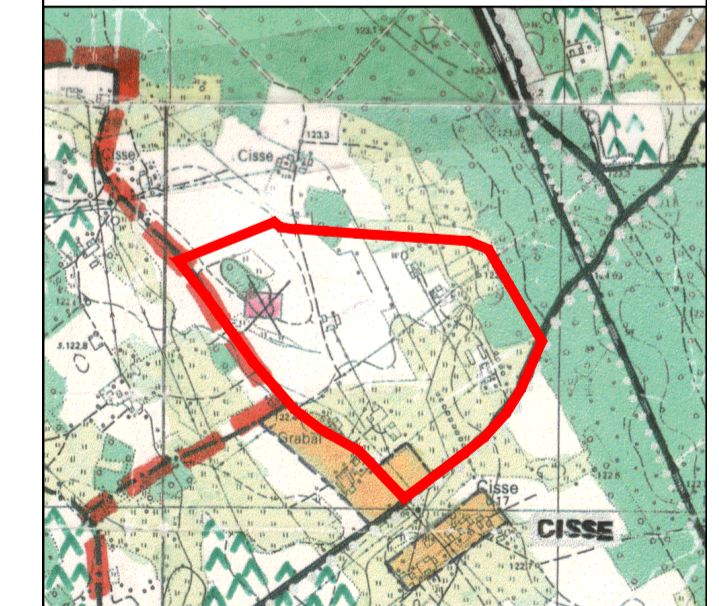
KOPIA MAPY ZASADNICZEJ

Nazwa organu wydającego licencję:	Starosta Sierpecki
Nr licencji:	G.6642.149.2024_1427_P
Data wykonania kopii:	16.01.2024 r.
Układ współrzędnych:	PL-2000 nr. 7



OZNACZENIA OBOWIĄZUJĄCE	
SYMBOL	NAZWA
	Granica obszaru objętego planem
	Linie rozgraniczające tereny o różnym przeznaczeniu lub różnych zasadach zagospodarowania
	MN Tereny zabudowy mieszkaniowej jednorodzinnej
	MN-U Teren zabudowy mieszkaniowej jednorodzinnej lub usług
	RZM Tereny zabudowy zagrodowej
	RNR Tereny gruntów ornych oraz upraw
	PP Teren produkcji przemysłowej
	L Tereny lasu
	KR Tereny komunikacji drogowej wewnętrznej
	Nieprzekraczalne linie zabudowy
	Wymiarowanie
	Napowietrzna linia elektroenergetyczna średniego napięcia (15kV) wraz z pasami technologicznymi (pasy ochrony funkcyjnej)

WYRYS ZE STUDIUM UWARUNKWAŃ I KIERUNKÓW ZAGOSPODAROWANIA PRZESTRZENNEGO GMINY SZCZUTOWO



	Granica obszaru objętego opracowaniem
KIERUNKI ZAGOSPODAROWANIA PRZESTRZENNEGO	
I. TERENY CHRONIONE	
	1. KOMPLEXY GLEB III - IV KLASY
	2. ISTNIEJĄCE LASY
	3. TERENY ŁĘGOWE
II. FUNKCJE TERENÓW, POZA FUNKCJĄ MIESZKANIOWO - USŁUGOWĄ	
	4. REKREACYJNA (ROLNICZA, LEŚNA)
III. TERENY PRZEKSZTAŁCEN, ROZBUDOWY, MODERNIZACJI	
1. KOMUNIKACJA	
	1. DROGI POWIATOWE
	2. ISTNIEJĄCE I POSTULOWANE TERENY ZABUDOWY WSI
	3. BUDOWNICTWO ZAGRODOWE Z DOPUSZCZENIEM BUD. NIEKONCZYJĄCYCH I USŁUG
	4. OZNACZENIA POZOSTAŁE
	5. GRANICE SOŁECTW

ORGAN SPORZĄDZAJĄCY PLAN:
WÓJT GMINY SZCZUTOWO

**Załącznik Nr 2
do Uchwały Nr V/29/2024
Rady Gminy Szcutowo
z dnia 17 października 2024 r.**

Rozstrzygnięcie Rady Gminy Szcutowo o sposobie rozpatrzenia uwag do projektu miejscowego planu zagospodarowania przestrzennego dla terenu położonego w miejscowości Cisse.

Brak uwag.

Przewodniczący Rady
mgr. inż. Józef Topolewski

Załącznik Nr 3
do Uchwały Nr V/29/2024
Rady Gminy Szczutowo
z dnia 17 października 2024 r.

Rozstrzygnięcie Rady Gminy Szczutowo o sposobie realizacji, zapisanych w planie inwestycji z zakresu infrastruktury technicznej, które należą do zadań własnych gminy oraz zasadach i finansowania zgodnie z przepisami o finansach publicznych

Na podstawie art. 20 ust 1 ustawy z dnia 27 marca 2003 r. o planowaniu i zagospodarowaniu przestrzennego (t.j. Dz. U. z 2024 r. poz. 1130) określa się następujący sposób realizacji oraz zasady finansowania inwestycji z zakresu infrastruktury technicznej, które należą do zadań własnych gminy.

§ 1.

1. Inwestycje z zakresu infrastruktury technicznej służące zaspokajaniu zbiorowych potrzeb mieszkańców należą, zgodnie z art. 7 ust 1 ustawy z dnia 8 marca 1990 r. o samorządzie gminnym (t.j. Dz. U. z 2024 r. poz. 609, 721) do zadań własnych gminy.
2. Inwestycje z zakresu infrastruktury technicznej zapisane w planie obejmują budowę, rozbudowę i przebudowę sieci infrastruktury technicznej wraz z urządzeniami towarzyszącymi.

§ 2.

Opis sposobu realizacji inwestycji wskazanych w § 1:

- 1) realizacja inwestycji przebiegać będzie zgodnie z obowiązującymi przepisami, m.in.: ustawą o gospodarce nieruchomościami, ustawą Prawo Budowlane, ustawą o zamówieniach publicznych, ustawą o samorządzie gminnym, ustawą o gospodarce komunalnej i ustawą Prawo ochrony środowiska;
- 2) inwestycje z zakresu przesyłania i dystrybucji paliw gazowych, energii elektrycznej (w tym stacje transformatorowe) lub ciepła realizowane będą w sposób określony w ustawie z dnia 10 kwietnia 1997 r. Prawo Energetyczne (t.j. Dz. U. z 2024 r. poz. 266, 834, 859);
- 3) inwestycje z zakresu budowy sieci wodociągowej i kanalizacji realizowane będą na podstawie ustawy z dnia 7 czerwca 2001 r. o zbiorowym zaopatrzeniu w wodę i zbiorowym odprowadzaniu ścieków (t.j. Dz. U. z 2024 r. poz. 757);
- 4) realizacja pozostałych inwestycji z zakresu infrastruktury technicznej będą przedmiotem umowy zainteresowanych stron zgodnie z przepisami prawa.

§ 3.

1. Finansowanie inwestycji z zakresu infrastruktury technicznej, które należą do zadań własnych gminy, ujętych w niniejszym planie miejscowym, podlega przepisom ustawy z dnia 27 sierpnia 2009 r. o finansach publicznych (t.j. Dz. U. z 2023 r. poz. 1270, 1273,

1407, 1429, 1641, 1693, 1872), oraz ustawy z dnia 13 listopada 2003 r. o dochodach jednostek samorządu terytorialnego (t.j. Dz. U. z 2024 r. poz. 858, 1089), przy czym:

- 1) przychody i wydatki (w tym nazwę zadań inwestycyjnych i źródło ich finansowania w okresie wieloletnim) ustalane są przez Radę Gminy Szczutowo i corocznie w uchwale budżetowej oraz uchwale w sprawie wieloletniego planu inwestycyjnego;
 - 2) źródłem finansowania inwestycji gminnych są w całości lub w części: Budżet Gminy, źródła zewnętrzne (np.: fundusze strukturalne Unii Europejskiej, dotacje z budżetu państwa, źródła z Funduszu Ochrony Środowiska i Gospodarki Wodnej), porozumienia publiczno-prywatne;
 - 3) mogą zostać pobrane zgodnie z ustawą o gospodarce nieruchomościami oraz ustawą o planowaniu i zagospodarowaniu przestrzennym: opłaty adiacenckie, opłaty planistyczne.
2. Termin i koszty budowy, rozbudowy i przebudowy sieci wodociągowej, kanalizacji sanitarnej, sieci i urządzeń do zaopatrzenia w energię elektryczną zostaną określone przez Gminę w budżecie oraz wieloletnim planie inwestycyjnym.

Przewodniczący Rady

mgr. inż. Józef Topolewski

Załącznik Nr 4 do uchwały Nr V/29/2024

Rady Gminy Szczutowo

z dnia 17 października 2024 r.

Zalacznik4.gml

Dane przestrzenne, o których mowa w art. 67a ust. 3 i 5 ustawy z dnia 27 marca 2003 r. o planowaniu i zagospodarowaniu przestrzennym (j.t. Dz.U. z 2020 r. poz. 293 z późn. zm.) ujawnione zostaną po kliknięciu w ikonę