



DZIENNIK URZĘDOWY

WOJEWÓDZTWA MAZOWIECKIEGO

Warszawa, dnia 29 lipca 2024 r.

Poz. 7502

ZARZĄDZENIE REGIONALNEGO DYREKTORA OCHRONY ŚRODOWISKA W WARSZAWIE

z dnia 22 lipca 2024 r.

w sprawie ustanowienia planu ochrony dla rezerwatu przyrody Rudka Sanatoryjna

Na podstawie art. 19 ust. 6 ustawy z dnia 16 kwietnia 2004 r. o ochronie przyrody (Dz. U. z 2023 r. poz. 1336, 1688 i 1890) zarządza się, co następuje:

§ 1. Ustanawia się, na okres 20 lat, plan ochrony dla rezerwatu przyrody Rudka Sanatoryjna, zwanego dalej „rezerwatem”.

§ 2. 1. Celem ochrony przyrody w rezerwacie jest zachowanie ze względów naukowych i dydaktycznych fragmentu lasu mieszanego z udziałem jodły na północno-wschodniej granicy naturalnego jej zasięgu.

2. Przyrodniczymi i społecznymi uwarunkowaniami realizacji celu, o którym mowa w ust. 1, są:

- 1) naturalne cechy zbiorowisk, charakteryzujące się dużą dynamiką procesów w nich zachodzących;
- 2) zachowane siedliska zwierząt i roślin objętych ochroną gatunkową;
- 3) zachowane ekosystemy żyznych lasów liściastych;
- 4) różnorodność florystyczna i faunistyczna rezerwatu;
- 5) zróżnicowanie siedlisk na stosunkowo małej powierzchni;
- 6) charakter krajobrazu uformowanego przez ekosystemy leśne;
- 7) naturalne procesy regeneracyjne drzewostanów.

§ 3. Identyfikację oraz określenie sposobów eliminacji lub ograniczania istniejących i potencjalnych zagrożeń wewnętrznych i zewnętrznych oraz ich skutków, określa załącznik nr 1 do zarządzenia.

§ 4. Obszar rezerwatu objęty jest ochroną czynną.

§ 5. 1. Działania ochronne na obszarze ochrony czynnej rezerwatu z podaniem rodzaju, zakresu i lokalizacji tych działań, określa załącznik nr 2 do zarządzenia.

2. Lokalizację działań ochronnych, o których mowa w ust. 1, określa załącznik nr 3 do zarządzenia.

§ 6. 1. Wprowadza się następujące wskazania wymagań ochrony przyrody koniecznych do uwzględnienia w ustaleniach planów ogólnych gminy Mrozy, miejscowych planów zagospodarowania przestrzennego gminy Mrozy, planów zagospodarowania przestrzennego województwa mazowieckiego oraz planów zagospodarowania przestrzennego wyłącznej strefy ekonomicznej dotyczących eliminacji lub ograniczenia zagrożeń wewnętrznych lub zewnętrznych:

1) na terenie rezerwatu:

- a) należy utrzymać całość obszaru w formie terenu wyłączzonego z możliwości wprowadzenia zmian w sposobie jego użytkowania i zagospodarowania,

- b) należy utrzymać całość obszaru jako wyłączony z możliwości lokalizacji wszelkiej nowej infrastruktury technicznej niezwiązanej z funkcjonowaniem rezerwatu,
 - c) należy utrzymać całość obszaru jako wyłączony z możliwości lokalizacji wszelkich obiektów kubaturowych,
 - d) nie należy zmieniać klasy drogi prowadzącej do szpitala,
 - e) należy utrzymać całość obszaru jako wyłączony z możliwości prowadzenia działań mogących przyczynić się do zmiany stosunków wodnych w sposób mogący negatywnie wpływać na rezerwat,
 - f) należy utrzymać całość obszaru jako wyłączony z możliwości prowadzenia działań mogących przyczynić się do zmiany naturalnej rzeźby terenu,
 - g) należy utrzymać charakterystyczne naturalne cechy krajobrazu, tworzonego przez ekosystemy siedlisk leśnych;
- 2) na terenie otuliny rezerwatu:
- a) nie należy prowadzić działań mogących przyczynić się do zmiany stosunków wodnych w sposób mogący negatywnie wpływać na rezerwat,
 - b) nie należy zmniejszać powierzchni lasów,
 - c) nie należy prowadzić poboru wód podziemnych,
 - d) nie należy prowadzić eksploatacji złóż kopalin naturalnych,
 - e) nie należy realizować działań mających negatywny wpływ na środowisko,
 - f) nie należy podejmować działań prowadzących do trwałych zmian rzeźby terenu,
 - g) nie należy odprowadzać ścieków do wód powierzchniowych oraz gruntu,
 - h) nie należy regulować koryta cieków Trytwa,
 - i) dopuszcza się realizację inwestycji celu publicznego z zakresu układu drogowego.

2. Mapę wskazań wymagań ochrony przyrody koniecznych do uwzględnienia w ustaleniach planów ogólnych gminy Mrozy, miejscowych planów zagospodarowania przestrzennego gminy Mrozy, planów zagospodarowania przestrzennego województwa mazowieckiego oraz planów zagospodarowania przestrzennego wyłącznej strefy ekonomicznej dotyczących eliminacji lub ograniczenia zagrożeń wewnętrznych lub zewnętrznych, określa załącznik nr 4 do zarządzenia.

§ 7. Zarządzenie wchodzi w życie po upływie 14 dni od dnia ogłoszenia.

Regionalny Dyrektor Ochrony Środowiska
w Warszawie

Jacek Lolo

Załącznik Nr 1 do zarządzenia

Regionalnego Dyrektora Ochrony Środowiska w Warszawie

z dnia 22 lipca 2024 r.

Identyfikacja oraz określenie sposobów eliminacji lub ograniczania istniejących i potencjalnych zagrożeń wewnętrznych i zewnętrznych oraz ich skutków

Identyfikacja zagrożenia	Rodzaj zagrożenia	Sposób eliminacji zagrożenia lub jego ograniczenia oraz jego skutków
Niekorzystne zmiany poziomu lustra wód gruntowych pogarszające stan uwodnienia siedlisk rezerwatu.	Potencjalne Zewnętrzne	Wprowadzenie ustaleń do dokumentów planistycznych zapobiegających negatywnym zmianom stosunków wodnych i hydrochemicznych w rezerwacie.
Zmiana sposobu użytkowania gruntów w rezerwacie.	Potencjalne Zewnętrzne	Cały rezerwat należy utrzymać w formie obszaru wyłączonoego z możliwości wprowadzenia zmian w sposobie użytkowania i zagospodarowania terenu. Utrzymanie obszaru rezerwatu jako wyłączonoego z możliwości lokalizacji nowych obiektów budowlanych, w szczególności wszelkiej nowej infrastruktury technicznej niezwiązanej z prowadzoną w rezerwacie ochroną przyrody. Zachowanie naturalnych cech drzewostanów oraz popieranie sukcesji rodzimych gatunków roślin jako samoistnego procesu regeneracji zbiorowisk leśnych.
Antropopresja na rezerwat.	Istniejące Zewnętrzne	Ustawianie tablic informacyjnych o zakazach obowiązujących w rezerwacie.
Antropogeniczne zaburzenia naturalnych procesów zachodzących w rezerwacie, w szczególności związanych z regeneracją tworzących ten obiekt siedlisk.	Potencjalne Zewnętrzne	Niepodejmowanie działań zaburzających naturalny charakter siedlisk rezerwatu. Pozostawienie drzewostanów do naturalnej regeneracji. Prowadzenie monitoringu gatunków obcych wraz z ich eliminowaniem ze składu gatunkowego drzewostanów.
Wypieranie rodzimych gatunków roślin przez gatunki obce geograficznie.	Istniejące Wewnętrzne Zewnętrzne	Prowadzenie monitoringu występowania gatunków obcych. Eliminacja gatunków obcych.
Zaśmiecanie rezerwatu.	Istniejące Zewnętrzne	Sprzątanie terenu rezerwatu.
Zanieczyszczenie świetlne wnętrza rezerwatu mające źródło z oświetlenia ulicznego.	Istniejące Zewnętrzne	Stosowanie oświetlenia niepowodującego powstawania zjawiska zanieczyszczenia świetlnego. Należy wymienić oprawy oświetleniowe lub całe lampy uliczne w celu zminimalizowania parametru ULR (ang. Upward Light Ratio) do wartości zbliżonej do 0. Oprawy oświetleniowe powinny zostać wyposażone w źródło światła o ciepłej barwie, najlepiej typu LED, przy czym parametr barwy światła (CCT) w oświetleniu ulicznym w sąsiedztwie rezerwatu powinien mieścić się w zakresie 2700 - 3000 K. Ponadto o ile to możliwe lampy należy wyposażyć w reduktory mocy zmniejszające emisję światła w okresach o niewielkim ruchu ulicznym.

Zmiana warunków hydrologicznych i cech fizykochemicznych wód podziemnych i powierzchniowych w rezerwacie i jego najbliższym sąsiedztwie.	Potencjalne Zewnętrzne	Utworzenie otuliny rezerwatu. Dostosowanie gospodarki przestrzennej do wymogów ochrony rezerwatu poprzez nie wykonywanie prac mogących obniżyć poziom wód powierzchniowych i podziemnych, w szczególności melioracji i pobór wód podziemnych oraz zmieniających cechy fizykochemiczne wód powierzchniowych i podziemnych, w szczególności wprowadzania do cieków wodnych i gruntu zanieczyszczeń oraz wody o zmienionym składzie chemicznym i/lub termice.
Obniżanie poziomu wody powierzchniowej i gruntowej.	Potencjalne Zewnętrzne Wewnętrzne	Utworzenie otuliny rezerwatu. Wprowadzenie ustaleń do dokumentów z zakresu planowania przestrzennego.
Zgryzanie odnowień jodłowych przez zwierzynę.	Istniejące Wewnętrzne	Zabezpieczanie odnowień jodłowych przed zgryzaniem przez zwierzynę.
Zamieranie naturalnego odnowienia jodły pospolitej w związku z dużym zwarcim drzewostanu ocieniającym dno lasu.	Istniejące Wewnętrzne	Regulacja zwarcia drzewostanu poprzez wykonanie cięć pielęgnacyjnych o charakterze trzebieży późnych w celu usunięcia nadmiaru graba i poprawy warunków świetlnych.

Załącznik Nr 2 do zarządzenia

Regionalnego Dyrektora Ochrony Środowiska w Warszawie

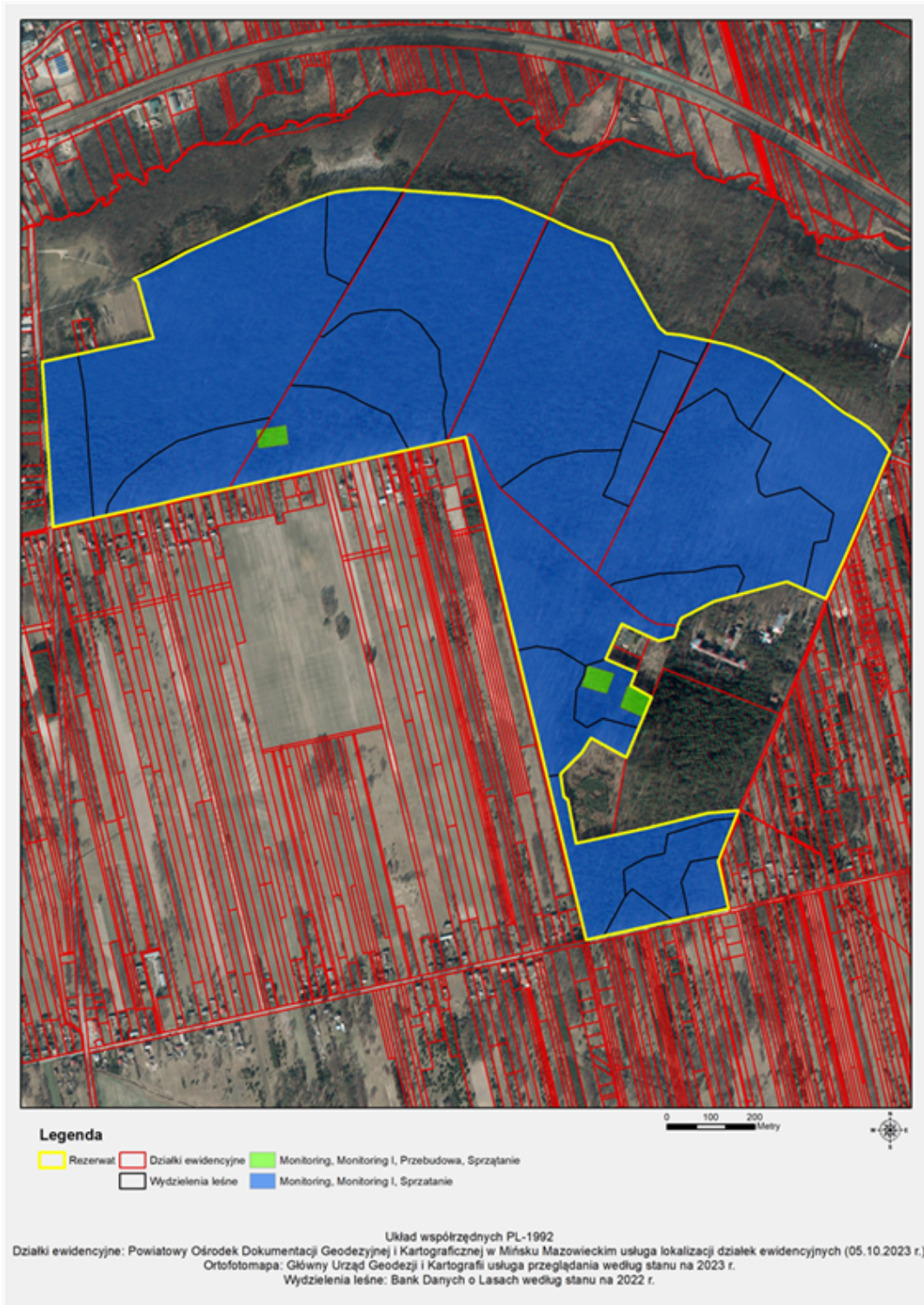
z dnia 22 lipca 2024 r.

Działania ochronne na obszarze ochrony czynnej rezerwatu z podaniem rodzaju, zakresu i lokalizacji tych działań

Rodzaj działania ochronnego	Zakres działań ochronnych	Lokalizacja działań ochronnych	
		Wydzielenie leśne	Działka ewidencyjna
Monitoring	Monitorowanie, nie częściej niż raz na pięć lat, stopnia zasiedlenia rezerwatu przez gatunki obce. W przypadku, gdy monitoring wykaże zmiany w składzie gatunkowym roślin, powstałe w efekcie ekspansji gatunków obcych, zagrażając gatunkom rodzimym, w szczególności, jeżeli oszacowana identyfikacja występujących gatunków obcych wykaże stopień pokrycia badanego płatu (wyznaczonego zgodnie z metodyką GIOŚ) dla każdego gatunku z osobna oraz łącznie 10% lub więcej, należy przystąpić do usuwania gatunków obcych. Rozmiar, sposób wykonania oraz termin usuwania gatunków obcych należy dostosować do gatunku i stopnia jego rozprzestrzenienia, określonego w ramach monitoringu. Pozyskaną biomasę należy wywieźć poza teren rezerwatu.	82a; 84b; 80d; 87c; 86a; 86c; 82c; 84c; 86b; 80c; 87g; 80a; 82b; 84a; 87b; 87f; 80b; 87d; 84d; 87h; 87a; 86d	362; 357; 355; 361; 359
Przebudowa	Regulacja zwarcia drzewostanu poprzez wykonanie cięć pielęgnacyjnych o charakterze trzebieży późnych ukierunkowanych na usunięcie graba i poprawę warunków świetlnych. Zabezpieczenie odnowień jodłowych przed zgryzaniem przez zwierzynę. Zabieg należy wykonać na trzech wyznaczonych w terenie powierzchniach o wymiarach 70 m x 43 m.	80d; 82c; 87c	362; 357; 355
Sprzątanie	Usuwanie śmieci i odpadów z rezerwatu.	82a; 84b; 80d; 87c; 86a; 86c; 82c; 84c; 86b; 80c; 87g; 80a; 82b; 84a; 87b; 87f; 80b; 87d; 84d; 87h; 87a; 86d	362; 357; 355; 361; 359
Monitoring I	Przeprowadzenie, co najmniej raz na 10 lat, oceny określającej stan zachowania struktury i funkcji siedlisk przyrodniczych, chronionych gatunków zwierząt i roślin oraz ich siedlisk występujących w rezerwacie.	82a; 84b; 80d; 87c; 86a; 86c; 82c; 84c; 86b; 80c; 87g; 80a; 82b; 84a; 87b; 87f; 80b; 87d; 84d; 87h; 87a; 86d	362; 357; 355; 361; 359

Załącznik Nr 3 do zarządzenia
Regionalnego Dyrektora Ochrony Środowiska w Warszawie
z dnia 22 lipca 2024 r.

Lokalizacja działań ochronnych



Załącznik Nr 4 do zarządzenia
Regionalnego Dyrektora Ochrony Środowiska w Warszawie
z dnia 22 lipca 2024 r.

Mapa wskazań wymagań ochrony przyrody koniecznych do uwzględnienia w ustaleniach planów ogólnych gminy Mrozy, miejscowych planów zagospodarowania przestrzennego gminy Mrozy, planów zagospodarowania przestrzennego województwa mazowieckiego oraz planów zagospodarowania przestrzennego wyłącznej strefy ekonomicznej dotyczących eliminacji lub ograniczenia zagrożeń wewnętrznych lub zewnętrznych

