



DZIENNIK URZĘDOWY

WOJEWÓDZTWA MAZOWIECKIEGO

Warszawa, dnia 12 lipca 2024 r.

Poz. 7016

UCHWAŁA NR III/20/2024 RADY POWIATU GOSTYNIŃSKIEGO

z dnia 27 czerwca 2024 r.

w sprawie przyjęcia Powiatowego Programu Rozwoju Pieczy Zastępczej na lata 2024-2026

Na podstawie art. 4 ust. 1 pkt 3 i 4 ustawy z dnia 5 czerwca 1998 r. o samorządzie powiatowym (Dz. U. z 2024 r. poz. 107) w związku z art. 180 ust. 1 ustawy z dnia 9 czerwca 2011 r. o wspieraniu rodziny i systemie pieczy zastępczej (Dz. U. z 2024 r. poz. 177 ze zm.) Rada Powiatu Gostynińskiego uchwala, co następuje:

§ 1. Przyjmuje się Powiatowy Program Rozwoju Pieczy Zastępczej na lata 2024 - 2026, stanowiący załącznik do uchwały.

§ 2. Wykonanie uchwały powierza się Zarządowi Powiatu Gostynińskiego.

§ 3. Uchwała wchodzi w życie po upływie 14 dni od dnia jej ogłoszenia w Dzienniku Urzędowym Województwa Mazowieckiego z mocą obowiązującą od 1 stycznia 2024 r.

Przewodniczący Rady Powiatu Gostynińskiego
Marian Adam Pagórek

Załącznik do uchwały Nr III/20/2024
Rady Powiatu Gostynińskiego
z dnia 27 czerwca 2024 r.

POWIATOWY PROGRAM ROZWOJU PIECZY ZASTĘPCZEJ na lata 2024 - 2026

SPIS TREŚCI

Wstęp	3
I.Podstawa prawna	4
II.Zadania organizatora rodzinnej pieczy zastępczej	5
III.Ogólna charakterystyka pieczy zastępczej	7
IV.Rodzinna piecza zastępcza w Powiecie Gostynińskim w latach 2021-2023	8
V.Instytucjonalna piecza zastępcza w Powiecie Gostynińskim w latach 2021-2023	11
VI.Limit rodzin zastępczych w latach 2024-2026	14
VII.Cele, zadania i działania Powiatowego Programu Rozwoju Pieczy Zastępczej na lata 2024-2026.	16
VIII.Zakładane rezultaty realizacji programu	20
IX.Adresaci programu	20
X.Źródła finansowania programu	20
XI.Realizatorzy programu	21
XII.Monitoring i ewaluacja	21
Podsumowanie	22

WSTĘP

Powiatowy Program Rozwoju Pieczy Zastępczej na lata 2024-2026 został opracowany w oparciu o ustawę z dnia 9 czerwca 2011 r. o wspieraniu rodziny i systemie pieczy zastępczej. Ustawa wyraźnie podzieliła kompetencje pomiędzy samorząd gminny i powiatowy. Samorzady powiatowe zapewniają opiekę nad dziećmi pozbawionymi warunków do prawidłowego rozwoju i wychowania w rodzinie biologicznej oraz odseparowanymi od niej, a także pomoc specjalistyczną rodzinom będącym w kryzysie, natomiast zadaniem gminy jest organizowanie pomocy rodzinie i podstawowej opieki nad dziećmi wychowywanymi w rodzinach biologicznych.

Niniejszy Program został opracowany w oparciu o diagnozę sytuacji pieczy zastępczej na terenie naszego powiatu i aktualne potrzeby wynikające z konieczności umieszczenia dzieci poza rodzinami biologicznymi.

Program wyznacza kierunki rozwoju i wsparcia istniejących form pieczy zastępczej na terenie powiatu, zapewnienie dzieciom pozbawionym opieki rodzicielskiej opieki zastępczej, organizowanie pomocy dla osób usamodzielnianych, jak również organizowanie różnorodnych form wsparcia dla osób prowadzących różne formy pieczy zastępczej. Zadania wyznaczone do realizacji są spójne z opracowywaną na lata 2021-2027 Powiatową Strategią Rozwiązywania Problemów Społecznych. W miarę potrzeb i sytuacji społecznej zadania programu mogą ulegać zmianom i uzupełnieniu.

I. PODSTAWA PRAWNA

Polskie i międzynarodowe ustawodawstwo każdemu dziecku gwarantują prawo do życia i rozwoju w swojej rodzinie. Zadania rodziny naturalnej nie różnią się od zadań rodziny zastępczej, które mają prawo i obowiązek do sprawowania opieki i wychowania przyjętego do swej rodziny dziecka.

Zasady funkcjonowania polskiego systemu pieczy nad dzieckiem są regulowane m.in. przez następujące akty prawne:

- Konstytucja Rzeczypospolitej Polskiej z dnia 2 kwietnia 1997 r. (Dz. U. Nr 78, poz. 483 ze zm.).
- Konwencja o Prawach Dziecka (Dz. U. z 1991 r. Nr 120, poz. 526 ze zm.).
- Ustawa z dnia 25 lutego 1964 r. - Kodeks rodzinny i opiekuńczy (tj. Dz. U. z 2023 r., poz. 2809 ze zm.).
- Ustawa z dnia 9 czerwca 2011 r. o wspieraniu rodziny i systemie pieczy zastępczej (tj. Dz. U. z 2024 r., poz. 177 ze zm.) oraz szereg rozporządzeń do tej ustawy.
- Ustawa z dnia 12 marca 2004 r. o pomocy społecznej (tj. Dz. U. z 2023 r., poz. 901 ze zm.) oraz szereg rozporządzeń do ustawy o pomocy społecznej.
- Ustawa z dnia 29 lipca 2005r. o przeciwdziałaniu przemocy domowej (tj. Dz. U. z 2024 r. poz. 424, ze zm.).

II. ZADANIA ORGANIZATORA RODZINNEJ PIECZY ZASTĘPCZEJ.

Powiatowe Centrum Pomocy Rodzinie w Gostyninie działa jako Organizator Rodzinnej Pieczy Zastępczej na mocy Zarządzenia Starosty Gostynińskiego Nr 45/2011 z dnia 30 grudnia 2011 roku.

Do zadań organizatora rodzinnej pieczy zastępczej należy przede wszystkim, zgodnie z art. 76 ust. 4 ustawy z dnia 9 czerwca 2011 r. o wspieraniu rodziny i systemie pieczy zastępczej:

- prowadzenie naboru kandydatów do pełnienia funkcji rodziny zastępczej zawodowej, rodziny zastępczej niezawodowej lub prowadzenia rodzinnego domu dziecka;

- kwalifikowanie osób kandydujących do pełnienia funkcji rodziny zastępczej lub prowadzenia rodzinnego domu dziecka oraz wydawanie zaświadczeń kwalifikacyjnych zawierających potwierdzenie ukończenia szkolenia, opinię o spełnianiu warunków i ocenę predyspozycji do sprawowania pieczy zastępczej;

- organizowanie szkoleń dla kandydatów do pełnienia funkcji rodziny zastępczej lub prowadzenia rodzinnego domu dziecka;

- zapewnienie badań psychologicznych kandydatom do pełnienia funkcji rodziny zastępczej lub prowadzenia rodzinnego domu dziecka oraz rodzinom zastępczym i osobom prowadzącym rodzinne domy dziecka;

- organizowanie szkoleń dla kandydatów do pełnienia funkcji dyrektora placówki opiekuńczo-wychowawczej typu rodzinnego, wydawanie świadectw ukończenia tych szkoleń oraz opinii dotyczącej predyspozycji do pełnienia funkcji dyrektora i wychowawcy w placówce opiekuńczo-wychowawczej typu rodzinnego;

- zapewnianie rodzinom zastępczym oraz prowadzącym rodzinne domy dziecka szkoleń mających na celu podnoszenie ich kwalifikacji, biorąc pod uwagę ich potrzeby;

- zapewnianie pomocy i wsparcia osobom sprawującym rodzinną pieczę zastępczą, w szczególności w ramach grup wsparcia oraz rodzin pomocowych;

- organizowanie dla rodzin zastępczych oraz prowadzących rodzinne domy dziecka pomocy wolontariuszy;

- współpraca ze środowiskiem lokalnym, w szczególności z powiatowym centrum pomocy rodzinie, ośrodkiem pomocy społecznej, centrum usług społecznych, sądami i ich organami pomocniczymi, instytucjami oświatowymi, podmiotami leczniczymi, a także kościołami i związkami wyznaniowymi oraz z organizacjami społecznymi;

- prowadzenie poradnictwa i terapii dla osób sprawujących rodzinną pieczę zastępczą i ich dzieci oraz dzieci umieszczonych w pieczy zastępczej;

- zapewnianie pomocy prawnej osobom sprawującym rodzinną pieczę zastępczą, w szczególności w zakresie prawa rodzinnego;

- dokonywanie okresowej oceny sytuacji dzieci przebywających w rodzinnej pieczy zastępczej;

- prowadzenie działalności diagnostyczno-konsultacyjnej, której celem jest pozyskiwanie, szkolenie i kwalifikowanie osób zgłaszających gotowość do pełnienia funkcji rodziny zastępczej zawodowej, rodziny zastępczej niezawodowej oraz prowadzenia rodzinnego domu dziecka, a także szkolenie i wspieranie psychologiczno-pedagogiczne osób sprawujących rodzinną pieczę zastępczą oraz rodziców dzieci objętych tą pieczą;

- przeprowadzanie badań psychologicznych oraz analizy, o której mowa w art. 42 ust. 7, dotyczących kandydatów do pełnienia funkcji rodziny zastępczej lub prowadzenia rodzinnego domu dziecka;

- zapewnianie rodzinom zastępczym zawodowym i niezawodowym oraz prowadzącym rodzinne domy dziecka poradnictwa, które ma na celu zachowanie i wzmocnienie ich kompetencji oraz przeciwdziałanie zjawisku wypalenia zawodowego;

- zapewnianie koordynatorom rodzinnej pieczy zastępczej szkoleń mających na celu podnoszenie ich kwalifikacji;

- przedstawianie staroście i radzie powiatu corocznego sprawozdania z efektów pracy;

- zgłaszanie do ośrodków adopcyjnych informacji o dzieciach z uregulowaną sytuacją prawną, w celu poszukiwania dla nich rodzin przysposabiających;

- organizowanie opieki nad dzieckiem, w przypadku gdy rodzina zastępcza albo prowadzący rodzinny dom dziecka okresowo nie może sprawować opieki, w szczególności z powodów zdrowotnych lub losowych albo zaplanowanego wycieczki;

- wprowadzanie danych do rejestru, o którym mowa w art. 38d ust.1, ich aktualizacja i usuwanie.

Zgodnie z art. 32 ust. 2 zadanie organizacji pieczy zastępczej należy do powiatu. Z kolei nadzór i opieka nad rodzinami zastępczymi należy do wyznaczonego przez organizatora rodzinnej pieczy zastępczej koordynatora rodzinnej pieczy zastępczej (art. 77). Jak stanowi art. 79 ust. 3 ustawy, praca koordynatora rodzinnej pieczy zastępczej nie może być łączona z wykonywaniem obowiązków pracownika socjalnego.

Ponadto, zgodnie z art. 79 ust. 4 koordynator nie może prowadzić postępowań z zakresu świadczeń realizowanych przez powiat. Nie może także pracować z więcej niż piętnastoma rodzinami zgodnie z art. 77 ust. 4.

Organizator rodzinnej pieczy zastępczej wybierając kandydata na stanowisko koordynatora kieruje się jego kompetencjami i profesjonalizmem w wykonywaniu swoich obowiązków, którymi są:

- udzielanie pomocy rodzinom zastępczym i prowadzącym rodzinne domy dziecka w realizacji zadań wynikających z pieczy zastępczej,

- przygotowanie, we współpracy z asystentem rodziny i odpowiednio rodziną zastępczą lub prowadzącym rodzinny dom dziecka, planu pomocy dziecku,

- pomoc rodzinom zastępczym oraz prowadzącym rodzinne domy dziecka w nawiązaniu wzajemnego kontaktu,

- zapewnianie rodzinom zastępczym oraz prowadzącym rodzinne domy dziecka dostępu do specjalistycznej pomocy dla dzieci, w tym psychologicznej, reedukacyjnej i rehabilitacyjnej,

- zgłaszanie do ośrodków adopcyjnych informacji o dzieciach z uregulowaną sytuacją prawną, w celu poszukiwania dla nich rodzin przysposabiających,

- udzielanie wsparcia pełnoletnim wychowankom rodzinnych form pieczy zastępczej,

- przedstawianie corocznego sprawozdania z efektów pracy organizatorowi rodzinnej pieczy zastępczej.

Koordynator rodzinnej pieczy zastępczej prowadzi całościową pomoc, dotyczącą całokształtu funkcjonowania rodziny zastępczej oraz rodzinnego domu dziecka. Należą do nich zarówno działania związane z udzielaniem wsparcia w codziennym wypełnianiu obowiązków przez osoby prowadzące rodzinne formy pieczy zastępczej, wsparcie dla pełnoletnich wychowanków, kwestie formalne związane z organizacją pomocy specjalistycznej bądź kontrolą sytuacji prawnej podopiecznych. Fachowość i rzetelność podejmowanych przez koordynatora działań ma gwarantować zobowiązanie go przez ustawodawcę do systematycznego podnoszenia swoich kwalifikacji w zakresie pracy z dziećmi lub rodziną, w szczególności przez udział w szkoleniach i samokształceniu.

III. OGÓLNA CHARAKTERYSTYKA PIECZY ZASTĘPCZEJ

Pieczą zastępczą jest formą tymczasowej opieki nad dzieckiem, sprawowanej w przypadku niemożności zapewnienia opieki i wychowania przez rodziców.

Opieka nad dzieckiem może być zapewniona poprzez umieszczenie dziecka w:

- rodzinie zastępczej spokrewnionej, niezawodowej i zawodowej, w tym zawodowej pełniącej funkcję pogotowia rodzinnego i zawodowej specjalistycznej;

- rodzinnym domu dziecka

lub

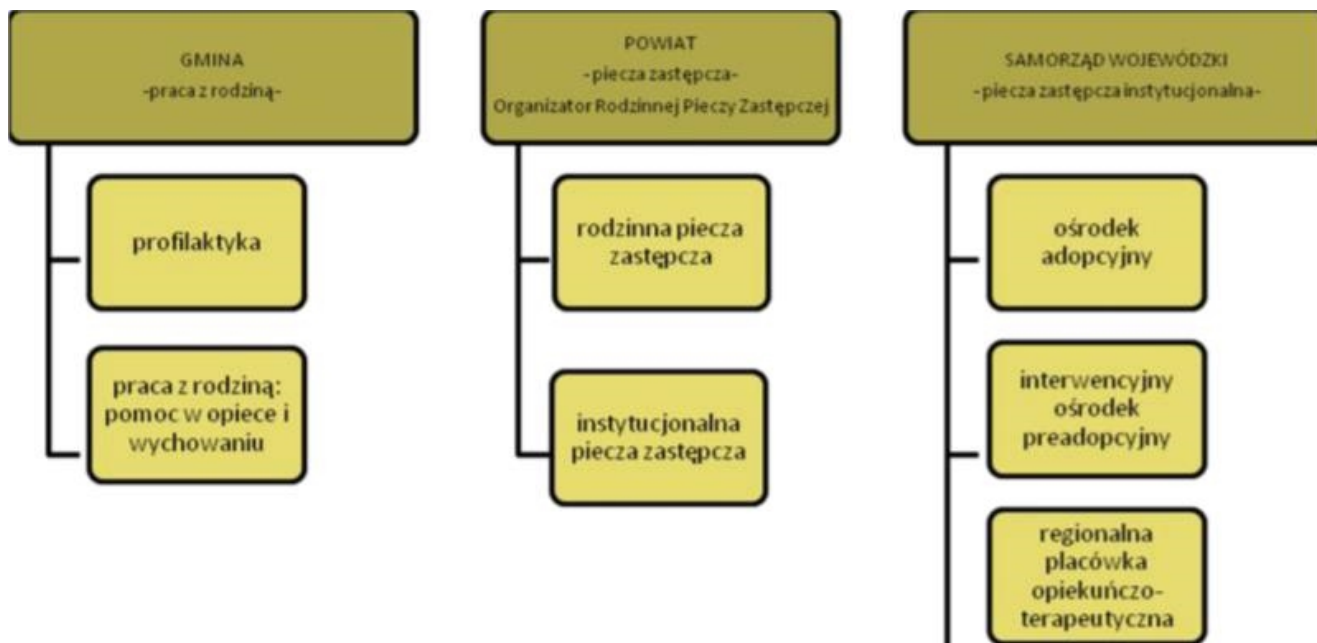
- pieczy zastępczej o charakterze instytucjonalnym.

W pieczy zastępczej dziecko może przebywać do momentu osiągnięcia pełnoletności, a w przypadku dalszego kształcenia, nie dłużej niż do ukończenia 25 roku życia.

Organizacja pieczy zastępczej w świetle ustawy o wspieraniu rodziny i systemie pieczy zastępczej oraz rola organizatora pieczy zastępczej

System pieczy zastępczej opiera się na 3 poziomach oddziaływań gmina, powiat, samorząd województwa. Organizator rodzinnej pieczy zastępczej funkcjonuje na poziomie powiatu.

W graficzny sposób obrazuje to poniższy schemat:



Wykres nr 1. Struktura systemu pieczy zastępczej.

IV. RODZINNA PIECZA ZASTĘPCZA W POWIECIE GOSTYNIŃSKIM W LATACH 2021-2023.

Z dniem 1 stycznia 2012 roku weszła w życie ustawa z dnia 9 czerwca 2011 r. o wspieraniu rodziny i systemie pieczy zastępczej, która wprowadziła następujące formy pieczy zastępczej:

1) rodzina zastępcza:

- spokrewniona** (małżonkowie lub osoba niepozostająca w związku małżeńskim, będący wstępni lub rodzeństwem dziecka),
- niezawodowa** (małżonkowie lub osoba niepozostająca w związku małżeńskim, niebędący wstępni lub rodzeństwem dziecka),
- zawodowa**, w tym zawodowa pełniąca funkcję pogotowia rodzinnego lub zawodowa specjalistyczna.

2) rodzinny dom dziecka,

- rodziny pomocowe** – sprawujące opiekę nad dzieckiem w przypadku czasowego niesprawowania opieki nad tym dzieckiem przez rodzinę zastępczą.

Dzieci częściowo bądź całkowicie pozbawione opieki rodzicielskiej umieszczane są w rodzinach zastępczych bądź w placówkach opiekuńczo – wychowawczych. W pierwszej kolejności czynione są starania, aby dziecko umieścić w rodzinie zastępczej, a dopiero wówczas, gdy brak jest chętnych osób na bycie rodzicem zastępczym, dziecko umieszczane jest w placówce opiekuńczo – wychowawczej.

W powiecie gostyńskim w latach 2021 – 2023 w ogólnej liczbie rodzin zastępczych dominowały rodziny zastępcze spokrewnione, w nich też przebywała największa liczba dzieci.

W analizowanym okresie liczba rodzin zastępczych systematycznie malała.

Poniższe tabele przedstawiają dane o rodzinach zastępczych w latach 2021 – 2023.

Tabela nr 1. Rodziny zastępcze funkcjonujące na terenie powiatu gostyńskiego

Rodzaj rodziny zastępczej	2021	2022	2023
spokrewniona	10	11	13
niezawodowa	5	7	6
zawodowa pełniąca funkcję pogotowia rodzinnego	1	1	0
zawodowa rodzina zastępcza	1	0	0
Razem	17	19	19

Źródło: dane własne PCPR

Tabela nr 2. Dzieci przebywające w rodzinach zastępczych funkcjonujących na terenie powiatu gostyńskiego.

Rodzaj rodziny zastępczej	2021	2022	2023
spokrewniona	11	14	17
niezawodowa	6	8	8
zawodowa pełniąca funkcję pogotowia rodzinnego	3	0	0
zawodowa rodzina zastępcza	2	0	0
Razem	22	22	25

Źródło: dane własne PCPR

Tabela nr 3. Rodziny zastępcze, w których przebywają dzieci z innych powiatów.

Rodzaj rodziny zastępczej	2021	2022	2023
spokrewniona	2	2	5
niezawodowa	2	3	3
zawodowa pełniąca funkcję pogotowia rodzinnego	0	0	0
zawodowa rodzina zastępcza	0	0	0
Razem	4	5	8

Źródło: dane własne PCPR

Do ponoszenia wydatków na pokrycie kosztów pobytu dziecka w rodzinie zastępczej na terenie innego powiatu, zobowiązany jest ten powiat na terenie którego zamieszkiwało dziecko przed umieszczeniem go po raz pierwszy w pieczy zastępczej. Koszty utrzymania dzieci umieszczonych w rodzinach zastępczych na terenie innych powiatów pokrywane są na podstawie porozumień zawartych między powiatami (tj. Powiat Głubczyce, Włocławek, Płock, Brzeziny, Siedlce, miasto Legnica, Płock).

W ostatnich trzech latach w rodzinach zastępczych na terenie innych powiatów było umieszczonych odpowiednio w 2021 r. – 5 dzieci, w 2022 r. – 7 dzieci, w 2023 r. – 7 dzieci.

Tabela nr 4. Rodziny zastępcze funkcjonujące w innych powiatach, w których umieszczone są dzieci z powiatu gostyńskiego.

Rodzaj rodziny zastępczej	2021	2022	2023
spokrewniona	2	2	2
niezawodowa	2	2	2
zawodowa pełniąca funkcję pogotowia rodzinnego	0	1	1
zawodowa	1	2	2
Razem	5	7	7

Źródło: dane własne PCPR

Tabela nr 5. Dzieci z powiatu gostyńskiego umieszczone w rodzinach zastępczych na terenie innych powiatów.

Rodzaj rodziny zastępczej	2021	2022	2023
spokrewniona	2	2	2
niezawodowe	2	2	2
zawodowa pełniąca funkcję pogotowia rodzinnego	0	1	1
zawodowa	1	2	2
Razem	5	7	7

Źródło: dane własne PCPR

Tabela nr 6. Usamodzielniani wychowankowie rodzin zastępczych kontynuujący naukę.

Rok	2021	2022	2023
Wychowankowie rodzin zastępczych kontynuujący naukę	6	5	3
Razem	6	5	3

Źródło: dane własne PCPR

Tabela nr 7. Liczba wychowanków oraz powody opuszczenia rodzin zastępczych.

Powody opuszczenia rodziny zastępczej	2021	2022	2023
Usamodzielnienie	1	1	1
Powrót do rodziny biologicznej	0	2	1

Umieszczenie w rodzinie zastępczej	0	0	0
Umieszczenie w rodzinie adopcyjnej	0	0	0
Umieszczenie w placówce	5	1	1
Wyjazd za granicę Polski	0	0	1
Razem	6	4	4

Źródło: dane własne PCPR

W związku ze zmianą kryteriów wiekowych przyjmowania dzieci do placówek opiekuńczo - wychowawczych typu socjalizacyjnego i interwencyjnego i koniecznością przyjmowania dzieci powyżej 10 r.ż., oraz z analizy bieżącej sytuacji wynika, że najwięcej problemów rodzi umieszczanie dzieci w przedziale wiekowym od 0 do 3 lat. Organizator rodzinnej pieczy zastępczej jest zmuszony do poszukiwań rodzin zastępczych na terenie innych powiatów, co rodzi koszty i zmniejsza szanse na powrót dzieci do rodzin naturalnych. Zatem Organizator Rodzinnej Pieczy Zastępczej dostrzega potrzebę utworzenia zawodowej rodziny zastępczej pełniącej funkcje pogotowia rodzinnego oraz zawodowej rodziny zastępczej.

V. INSTYTUCJONALNA PIECZA ZASTĘPCZA W POWIECIE GOSTYNIŃSKIM W LATACH 2021-2023.

Na terenie powiatu gostyńskiego działają trzy placówki opiekuńczo – wychowawcze. Dla dwóch placówek organem prowadzącym jest Powiat Gostyński, jedna placówka opiekuńczo-wychowawcza typu rodzinnego prowadzona jest przez organizację pozarządową na zlecenie powiatu. Placówki te zapewniają opiekę i wychowanie dzieciom całkowicie lub częściowo pozbawionym opieki rodziców. Umieszczanie dzieci w placówkach następuje na podstawie postanowień sądu.

1. Placówka Opiekuńczo-Wychowawcza "Bratoszewo" mieszcząca się w Gostyninie przy ul. Iwaszkiewicza 14A.

Placówka przeznaczona dla 14 wychowanków w tym: 12 miejsc w socjalizacji i 2 miejsca w interwencji.

2. Placówka Opiekuńczo-Wychowawcza „Dom dla Dzieci” w Gostyninie przy ul. Kościuszki 37/2i3 jest placówką typu socjalizacyjnego przeznaczoną dla 13 wychowanków.

3. Placówka opiekuńczo-wychowawcza typu rodzinnego "Horyzont" w Strzałkach 25, 09-500 Gostynin, prowadzona przez organizację pozarządową - Europejską Fundację na Rzecz Osób Potrzebujących E.F.O.P z siedzibą w Gorzowie Wielkopolskim ul. Krasińskiego 8/1, 66-400 Gorzów Wielkopolski. Placówka przeznaczona dla 8 wychowanków.

Z przepisów w/w ustawy wynika, że placówki opiekuńczo-wychowawcze przeznaczone są dla dzieci powyżej 10 roku życia, wyjątek stanowi łączenie rodzeństw. Umieszczenie dzieci poniżej 10 roku życia może nastąpić tylko w placówce opiekuńczo-wychowawczej typu rodzinnego.

Przedstawione niżej tabele obrazują poziom umieszczania dzieci w placówkach opiekuńczo-wychowawczych na przestrzeni lat 2021-2023.

Tabela nr 8. Liczba dzieci przebywających w placówkach opiekuńczo-wychowawczych w latach 2021 – 2023.

Lp.	Nazwa placówki	2021	2022	2023
1.	Placówka Opiekuńczo-Wychowawcza „Bratoszewo”	14	22	20
2.	Placówka Opiekuńczo – Wychowawcza „Dom dla Dzieci”	18	14	13
3.	Placówka Opiekuńczo – Wychowawcza typu rodzinnego „Horyzont”	11	8	8
4.	Dom Dziecka dla Dzieci Chorych” Dom w Łodzi” Łódź, ul. Wierzbowa 12	1	1	1
Razem		44	45	42

Źródło: dane POW: „Bratoszewo”, „Dom dla Dzieci”, „Horyzont”, PCPR

Tabela nr 9. Liczba dzieci umieszczanych w placówkach opiekuńczo-wychowawczych w latach 2021 – 2023.

Lp.	Nazwa placówki	2021	2022	2023
1.	Powiatowy Zespół Placówek Opiekuńczo-Wychowawczych w Gostyninie („Bratoszewo”)	1	8	3
2.	Placówka Opiekuńczo-Wychowawcza „ Dom Dla Dzieci” Gostynin ul. Kościuszki 37/2 i 3	5	0	0
3.	Placówka Opiekuńczo-Wychowawcza typu rodzinnego„ Horyzont” Strzałki 25	3	2	0
Razem		9	10	3

Źródło: dane własne PCPR

Tabela nr 10. Liczba dzieci z powiatu gostynińskiego umieszczona w placówkach opiekuńczo – wychowawczych w latach 2021-2023.

Lp.	Nazwa placówki	2021	2022	2023
1.	Powiatowy Zespół Placówek Opiekuńczo-Wychowawczych w Gostyninie („Bratoszewo”)	1	5	3
2.	Placówka Opiekuńczo-Wychowawcza „Dom Dla Dzieci” Gostynin ul. Kościuszki 37/2i3	5	0	0
3.	Placówka Opiekuńczo-Wychowawcza typu rodzinnego „Horyzont” Strzałki 25	1	2	0

Źródło: dane własne PCPR

Miesięczny koszt utrzymania dziecka w placówkach opiekuńczo-wychowawczych na terenie powiatu gostynińskiego kształtował się następująco:

Rok 2021

- Placówka Opiekuńczo – Wychowawcza „Bratoszewo” – 4.495,02 zł
- Placówka Opiekuńczo -Wychowawcza „Dom dla Dzieci” – 4.892,62 zł
- Placówka Opiekuńczo - Wychowawcza typu rodzinnego „ Horyzont” – 3.961,92 zł

Rok 2022

- Placówka Opiekuńczo – Wychowawcza „Bratoszewo” – 4.728,04 zł
- Placówka opiekuńczo - wychowawcza „Dom dla Dzieci” – 5.079,43 zł
- Placówka Opiekuńczo - Wychowawcza typu rodzinnego „ Horyzont” – 5.119,19zł

Rok 2023

- Placówka Opiekuńczo - Wychowawcza” Bratoszewo” – 5.286,93 zł
- Placówka opiekuńczo - wychowawcza „Dom dla Dzieci” – 5.560,12 zł
- Placówka Opiekuńczo- Wychowawcza typu rodzinnego „ Horyzont” – 5.620,86 zł

W placówkach opiekuńczo – wychowawczych w latach 2021 - 2023 przebywali wychowankowie z następujących powiatów:

Tabela nr 11. Liczba dzieci przebywających w placówkach opiekuńczo-wychowawczych w latach 2021 – 2023 z powiatów.

Lp.	Powiat	2021 rok	2022 rok	2023 rok
1.	Gostyniński	19	23	23
2.	Koło	-	3	3
3.	Warszawski Zachodni	9	7	6
4.	Miasto Płock	1	-	-
5.	Legionowski	3	3	3
6.	Wołomiński	1	-	-
7.	Żyrardowski	1	1	1
8.	Przasnyski	1	1	1
9.	Łowicki	2	2	1
10.	Zgierski	1	-	-
11.	Skierniewicki	1	-	-
12.	Sierpecki	2	2	2
13.	Żuromiński	2	2	1
Razem		43	44	41

Źródło: dane POW: „Bratoszewo”, „Dom dla Dzieci”, „Horyzont”

Tabela nr 12. Liczba wychowanków oraz powody opuszczenia placówek opiekuńczo-wychowawczych.

Powody opuszczenia placówek opiekuńczo-wychowawczych	2021	2022	2023
Usamodzielnienie	6	4	5
Powrót do rodziny biologicznej	4	1	2
Umieszczenie w rodzinie zastępczej	1	-	4

Umieszczenie w rodzinie adopcyjnej	1	-	0
Przeniesienie do innej placówki	1	2	0
Razem	13	7	11

Źródło: dane POW: „Bratoszewo”, „Dom dla Dzieci”, „Horyzont”

VI. LIMIT RODZIN ZASTĘPCZYCH W LATACH 2024-2026

Z danych uzyskanych z ośrodków pomocy społecznej funkcjonujących w powiecie gostyńskim, sporządzono analizę rodzin oraz dzieci objętych opieką asystenta oraz liczby dzieci zagrożonych umieszczeniem poza środowiskiem rodzinnym.

Tabela nr 13. Rodziny objęte wsparciem asystenta rodziny w środowisku zagrożonym umieszczeniem dzieci w pieczy wraz ze współpracą z rodzinami biologicznymi po umieszczeniu dzieci w pieczy zastępczej z podziałem na gminy powiatu gostyńskiego (stan na 29.02.2024r.).

Lp.	Miasto/gmina	Rodziny objęte wsparciem asystenta rodziny	Rodziny współpracujące z asystentem po umieszczeniu dziecka w pieczy zastępczej objętych wsparciem asystenta rodziny
1.	Miasto Gostynin	13	0
2.	Gmina Gostynin	7	0
3.	Gmina Pacyna	3	1
4.	Miasto i Gmina Sanniki	4	0
5.	Gmina Szczawin Kościelny	7	0
Razem		34	1

Źródło: dane uzyskane z ośrodków pomocy społecznej

Tabela nr 14. Dzieci zagrożone umieszczeniem w pieczy zastępczej w roku 2024 z podziałem na gminy powiatu gostyńskiego (wg danych uzyskanych z ośrodków pomocy społecznej).

Lp.	Miasto/gmina	Liczba dzieci zagrożonych umieszczeniem w pieczy zastępczej w 2024 roku
1.	Miasto Gostynin	3
2.	Gmina Gostynin	0
3.	Gmina Pacyna	13
4.	Miasto i Gmina Sanniki	4
5.	Gmina Szczawin Kościelny	16
Razem		36

Źródło: dane uzyskane z ośrodków pomocy społecznej

Rodziny wskazane przez gminy objęte są pomocą asystentów rodziny z ośrodków pomocy społecznej, pedagogów szkolnych, oraz w niektórych przypadkach nadzorem kuratorskim. Ustawa o wspieraniu rodziny i systemie pieczy zastępczej na poziomie gmin wprowadziła do pracy z rodziną - asystenta rodziny. Zadaniem asystenta jest praca z rodziną przeżywającą trudności w wypełnianiu funkcji opiekuńczo-wychowawczych w celu przywrócenia rodzinie zdolności do wywiązywania się z obowiązków wobec dzieci. Wykazane przez gminy rodziny są objęte pracą asystentów, co powinno przyczynić się do poprawy ich funkcjonowania i pozostania dzieci w rodzinie naturalnej. Interdyscyplinarny charakter wsparcia rodzin, nie zawsze może przeciwdziałać negatywnym skutkom ich funkcjonowania, a pożądaný efekt pracy z zagrożonymi rodzinami może nie być osiągnięty, dlatego też należy przewidzieć i zaplanować właściwą formę opieki zastępczej dla dzieci z tych rodzin.

Ustawa z dnia 9 czerwca 2011 r. o wspieraniu rodziny i systemie pieczy zastępczej wprowadza obowiązek planowania i limitowania rodzinnych form opieki zastępczej w powiecie. Program zwiiera m.in. coroczny limit rodzin zastępczych zawodowych, placówek opiekuńczo-wychowawczych typu rodzinnego. Na podstawie analizy danych dotyczących funkcjonowania pieczy zastępczej, informacji gmin na temat zagrożeń w środowiskach rodzin biologicznych, uwzględniając realne możliwości ustala się limit rodzin zastępczych zawodowych, placówek opiekuńczo-wychowawczych typu rodzinnego w latach 2024-2026. Limit ten jest rozumiany jako zapewnienie środków organizacyjnych i finansowych na ich zorganizowanie i prowadzenie, a nie konieczność jego osiągnięcia. Zakłada się, że w latach 2024-2026 stworzone zostaną warunki do powstania rodzin zastępczych zawodowych i placówek opiekuńczo-wychowawczych typu rodzinnego, dając z sumie możliwość utworzenia po jednej rodzinie i placówce w każdym roku. W kolejnych latach należy dążyć do stałego, systematycznego wzrostu rodzin zastępczych zawodowych i placówek opiekuńczo-wychowawczych typu rodzinnego

Tabela nr 15. Limit rodzin zastępczych zawodowych, placówek opiekuńczo-wychowawczych typu rodzinnego w latach 2024 – 2026.

Lp.	Rodzaj rodziny zastępczej	Rok 2024	Rok 2025	Rok 2026
1.	Zawodowe rodziny zastępcze	1	1	1
2.	Placówka opiekuńczo-wychowawcza typu rodzinnego	0	1	1
Razem		1	2	2

Źródło: dane własne PCPR

VII. CELE, ZADANIA I DZIAŁANIA POWIATOWEGO PROGRAMU ROZWOJU PIELCZY ZASTĘPCZEJ NA LATA 2024 – 2026.

Cel nadrzędny realizowanych działań to zapewnienie każdemu dziecku całkowicie lub częściowo pozbawionemu opieki rodziców odpowiedniego środowiska wychowawczego organizowanego w formie rodzinnej lub instytucjonalnej pieczy zastępczej oraz kontynuacja budowy lokalnego systemu pomocy dziecku i rodzinie.

Powiatowy Program Rozwoju Pieczy Zastępczej w Powiecie Gostynińskim zakłada realizację zadań założonych w 3-letniej perspektywie, których głównym celem jest zapewnienie odpowiedniej liczby miejsc w rodzinnych i instytucjonalnych formach pieczy zastępczej, właściwych warunków do rozwoju tych form, biorąc pod uwagę potrzeby mieszkańców Powiatu Gostynińskiego.

Harmonogram działań dotyczących rozwoju pieczy zastępczej.

Cel główny: Trzyletni plan rozwoju systemu pieczy zastępczej.		
Cele szczegółowe	Zadania do realizacji	Działania
Promocja rodzicielstwa zastępczego i zapewnienie opieki i wychowania dzieciom przebywającym poza rodziną naturalną.	<ol style="list-style-type: none"> Promowanie w środowisku lokalnym zastępczych form opieki. Pozyskiwanie kandydatów do pełnienia funkcji rodzin zastępczych oraz innych form opieki. Zapewnienie właściwej opieki i wychowania dzieciom pozbawionym częściowo lub całkowicie opieki rodziców. Prowadzenie kampanii informacyjnej. 	<ol style="list-style-type: none"> Opracowanie i dystrybucja ulotek, publikowanie artykułów w lokalnej prasie, umieszczenie informacji w lokalnych mediach. Spotkania z osobami zainteresowanymi pełnieniem funkcji rodzin zastępczych i rodzin pomocowych. Organizowanie szkoleń dla kandydatów do pełnienia funkcji rodziny zastępczej. Organizacja obchodów Dnia Rodzicielstwa Zastępczego.
Wspieranie rodzin zastępczych i usamodzielnianych wychowanków rodzinnej i instytucjonalnej pieczy zastępczej na terenie powiatu.	<ol style="list-style-type: none"> Pomoc rodzinom zastępczym w wypełnianiu ich funkcji oraz pomoc w przewyżczeniu problemów opiekuńczo-wychowawczych. Wspieranie pełnoletnich wychowanków przebywających w pieczy zastępczej w ich procesie usamodzielnienia. Współpraca lokalnych służb na rzecz usamodzielniania wychowanków pieczy zastępczej. Pomoc wychowankom, którzy zakończyli proces usamodzielnienia. 	<ol style="list-style-type: none"> Udzielanie informacji o instytucjach świadczących pomoc na rzecz rodziny. Wspieranie w uzyskaniu pomocy materialnej i instytucjonalnej. Wspieranie rodzin zastępczych poprzez tworzenie rodzin pomocowych. Zapewnienie rodzinom zastępczym bezpłatnej pomocy psychologicznej, prawnej, pedagogicznej, socjalnej. Wspieranie rodzin zastępczych poprzez działania wolontariuszy. Współpraca z OPS, sądem rodzinnym, w zakresie przewyżczenia problemów opiekuńczo-wychowawczych. Przyznawanie pomocy pieniężnej na usamodzielnienie, kontynuowanie nauki oraz pomocy na zagospodarowanie. Pomoc w podnoszeniu kwalifikacji zawodowych oraz kompetencji społecznych pełnoletnich wychowanków rodzin zastępczych i placówek opiekuńczo-wychowawczych. Pomoc w uzyskaniu mieszkania, zatrudnienia. Współpraca z PUP w zakresie pomocy w otrzymaniu stażu, kursów kwalifikacyjnych i pracy dla

		wychowanków opuszczających pieczę zastępczą. 10. Współpraca z gminami w zakresie pozyskiwania mieszkań z zasobów gminnych dla wychowanków opuszczających pieczę. 11. Współpraca z organizacjami pozarządowymi w celu udzielania wsparcia umożliwiającego zatrudnienie lub podniesienie kwalifikacji.
Systematyczne wsparcie dzieci przebywających w pieczy zastępczej	1. Inicjowanie działań mających na celu umożliwienie powrotu dziecka do rodziny biologicznej. 2. Współpraca lokalnych służb na rzecz powrotu dziecka do rodziny naturalnej 3. Pomoc dzieciom umieszczonym w pieczy w przewyciężaniu problemów pojawiających się problemów na różnych etapach rozwojowych.	1. Prowadzenie pracy zespołowej na rzecz dziecka i rodziny (np. okresowa ocena sytuacji dziecka i rodziny). 2. Przygotowywanie przez koordynatora we współpracy z asystentem rodziny, rodziną zastępczą lub prowadzącym rodziny dom dziecka planu pomocy dziecku. 3. Współpraca z organizacjami pozarządowymi działającymi na rzecz dziecka i rodziny. 4. Wspieranie dzieci przebywających w rodzinnej i instytucjonalnej pieczy zastępczej poprzez działania wolontariuszki.
Podniesienie jakości świadczonych usług w zakresie pieczy zastępczej.	1. Doskonalenie zawodowe pracowników instytucji i organizacji zajmujących się pomocą dziecku i rodzinie.	1. Udział w szkoleniach, kursach lub warsztatach podnoszących kwalifikacje zawodowe, samokształcenie, superwizja. 2. Organizacja spotkań interdyscyplinarnych z osobami zajmującymi się problematyką pieczy zastępczej. 3. Prowadzenie psychoterapii dla dzieci i rodzin
Działania na rzecz uregulowania sytuacji prawnej dzieci umieszczonych w pieczy zastępczej	1. Wnioskowanie o ustalenie sytuacji prawnej dziecka i wydanie ostatecznych rozstrzygnięć po upływie 18 miesięcy od umieszczenia dziecka w pieczy. 2. Wytaczanie powództw alimentacyjnych rodzicom naturalnym, których dzieci przebywają w pieczy zastępczej. 3. Ustalanie odpłatności rodzicom naturalnym za pobyt dziecka w pieczy zastępczej.	1. Przekazywanie informacji do sądu dotyczącej aktualnej sytuacji dziecka przebywającego w pieczy zastępczej. 2. Przekazywanie opinii do sądu dotyczącej aktualnej sytuacji rodziny zastępczej. 3. Zgłaszanie dzieci z uregulowaną sytuacją prawną do ośrodka adopcyjnego. 4. Wydawanie decyzji administracyjnych o odpłatności rodziców biologicznych za pobyt dziecka w pieczy zastępczej. 5. Udział w posiedzeniach sądu, przekazywanie opinii.
Planowe przeprowadzanie deinstytucjonalizacji. Zmniejszanie liczby dzieci przebywających w instytucjonalnej pieczy zastępczej do 14 osób w jednej placówce.	Zapewnienie opieki instytucjonalnej dzieciom pozbawionym opieki rodzicielskiej.	1. Współpraca z instytucjami działającymi na rzecz dziecka i rodziny: Sądy, Policja, OPS, PCPR. 2. Współpraca z asystentami rodzin. 3. Współpraca z rodzinami wychowanków. 4. Prowadzenie pracy zespołowej na rzecz dziecka i rodziny – dwa razy w roku spotkania Zespołu do Spraw Okresowej Oceny Sytuacji Dziecka. 5. Zgłaszanie dzieci z uregulowaną sytuacją prawną do Ośrodków Adopcyjnych. 6. Przygotowanie planów pomocy dziecku i jego rodzinie, indywidualnych

		<p>planów usamodzielnienia, prowadzenie karty pobytu dziecka.</p> <p>7. Wspieranie dzieci poprzez działania wolontariuszy.</p> <p>8. Informowanie Sądów Rodzinnych o aktualnej sytuacji dziecka.</p> <p>9. Wnioskowanie o przeprowadzenie badań w Poradni Psychologiczno – Pedagogicznej.</p> <p>10. Wspieranie wychowanka we właściwej realizacji obowiązku szkolnego, diagnoza sytuacji szkolnej dziecka, dostosowanie form i metod pracy do indywidualnych potrzeb dziecka.</p> <p>11. Troska o zdrowie i bezpieczeństwo dziecka.</p> <p>12. Przestrzeganie zaleceń Rzecznika Praw Dziecka dotyczących pobytu dzieci w placówkach opiekuńczo – wychowawczych.</p> <p>13. Zebrania z samorządem domu – omawianie bieżących spraw i aktualnych problemów.</p> <p>14. Rozwijanie umiejętności niezbędnych do samodzielnego funkcjonowania i aktywnej postawy w dorosłym życiu.</p> <p>15. Działania związane z prawidłowym przebiegiem procesu usamodzielnienia wychowanków.</p> <p>16. Udział kadry w wewnętrznych i zewnętrznych szkoleniach, podnoszących kompetencje pracownice w pracy z trudnym wychowankiem.</p> <p>17. Stałe podnoszenie standardów świadczonych usług poprzez remonty pomieszczeń mieszkalnych oraz zapewnienie dostępu do specjalistycznej pomocy.</p>
--	--	--

VIII. ZAKŁADANE REZULTATY REALIZACJI PROGRAMU ROZWOJU PIECZY ZASTĘPCZEJ

- zapewnienie dzieciom pozbawionym opieki rodziców biologicznych opieki w formie zastępczej,
- wzrost liczby rodzin zastępczych niezawodowych, zawodowych, profesjonalizacja pieczy zastępczej,
- specjalistyczne wsparcie istniejących rodzin zastępczych,
- zmniejszenie liczby dzieci umieszczanych w pieczy zastępczej poprzez działania na rzecz powrotu dzieci do rodziny naturalnej lub adopcję dziecka,
- kompleksowe wsparcie osób usamodzielnianych opuszczających zastępcze formy
- opieki, rozwój usług towarzyszących procesowi usamodzielnienia.

IX. ADRESACI PROGRAMU ROZWOJU PIECZY ZASTĘPCZEJ

Adresatami programu są:

- dzieci przybywające w pieczy zastępczej,
- rodziny zastępcze,
- rodziny pomocowe,
- usamodzielniani wychowankowie opuszczający rodziny zastępcze i placówki opiekuńczo- wychowawcze.
- rodzice naturalni dzieci umieszczonych w pieczy zastępczej,

- kadra oferująca usługi na rzecz rozwoju pieczy zastępczej.

X. ŹRÓDŁA FINANSOWANIA PROGRAMU ROZWOJU PIECZY ZASTĘPCZEJ

Źródłem finansowania zadań Powiatowego Programu Rozwoju Pieczy Zastępczej na lata 2024 – 2026 będą środki finansowe:

- z budżetu powiatu gostynińskiego,
- z budżetu Państwa w ramach dotacji na dofinansowanie zadań własnych,
- z budżetów samorządów gminnych, zobowiązanych do współfinansowania pobytu dzieci w pieczy zastępczej,
- z budżetów innych powiatów, zobowiązanych do zwrotu wydatków za dzieci umieszczone w pieczy zastępczej na terenie powiatu gostynińskiego,
- z pozyskanych środków.

XI. REALIZATORZY PROGRAMU ROZWOJU PIECZY ZASTĘPCZEJ

Koordynatorem Powiatowego Programu Rozwoju Pieczy Zastępczej na lata 2024 – 2026 jest Powiatowe Centrum Pomocy Rodzinie w Gostyninie, które przy jego realizacji będzie współpracowało z następującymi podmiotami:

- rodzinami zastępczymi,
- rodzinami pomocowymi,
- rodzinami biologicznymi,
- placówkami opiekuńczo – wychowawczymi,
- policją,
- ośrodkami pomocy społecznej,
- sędziami i kuratorami Wydziału Rodzinnego Sądu Rejonowego,
- organizacjami pozarządowymi, kościołami i związkami wyznaniowymi.

XII. MONITORING I EWALUACJA

Powiatowy Program Rozwoju Pieczy Zastępczej w perspektywie czasowej 2024-2026 określa rozwój polityki prorodzinnej Powiatu.

Program jest otwarty i elastyczny na pojawienie się nowych potrzeb tj. organizacyjnych, prawnych czy też zidentyfikowanie nowych potrzeb społecznych będzie uzasadniało uzupełnienie programu o nowe zapisy.

Monitoring programu będzie miał na celu systematyczne kontrolowanie przebiegu wszystkich zaplanowanych czynności na każdym etapie realizacji programu, spełniając funkcję wewnętrznej kontroli realizacji zadań. Kontrola obejmować będzie bieżącą ocenę skuteczności poszczególnych działań i sposobu realizacji pracy.

Skuteczna realizacja niniejszego programu będzie uzależniona od dostępności środków finansowych niezbędnych do realizacji zapisów programu, współpracy zainteresowanych podmiotów oraz ilości kandydatów do pełnienia funkcji rodzin zastępczych i prowadzenia rodzinnych domów dziecka.

W ramach ewaluacji sprawdzone zostaną realizowane działania, które przyczynią się do osiągnięcia celu głównego. Ewaluacja przeprowadzona zostanie w oparciu o analizę i interpretację danych uzyskanych z przeprowadzonych sprawozdań Powiatowego Centrum Pomocy Rodzinie. Wskaźnikami osiągnięcia celu głównego będą:

- analiza porównawcza liczby nowoutworzonych rodzin zastępczych w danym roku,
- analiza porównawcza liczby dzieci umieszczonych w pieczy zastępczej;
- analiza porównawcza liczby dzieci opuszczających w danym roku pieczę zastępczą poprzez powrót do rodziny naturalnej, adopcję, usamodzielnienia.

Uzyskane dane pozwolą na ocenę wartości programu oraz pomogą w dalszym planowaniu realizacji i rozwoju jego działań. Ewaluacja będzie miała charakter usprawniający i wskazujący kierunki ewentualnych zmian w zapisach projektowych.

PODSUMOWANIE

Program Rozwoju Pieczy Zastępczej został opracowany na podstawie ustawy z dnia 9 czerwca 2011 r. o wspieraniu rodziny i systemie pieczy zastępczej, która wyznaczyła dwa obszary działania. W pierwszym obszarze działania ustawa kładzie nacisk na utrzymanie dzieci w ich naturalnym środowisku, natomiast w drugim zapewnienie sprawnie

funkcjonującego systemu pieczy zastępczej w przypadkach braku możliwości sprawowania opieki i wychowania przez rodziców.

Program stanowi próbę wyznaczenia jak najlepszego kierunku działań w środowisku lokalnym, tak aby praca nad rozwojem i wspieraniem rodzinnej pieczy zastępczej spełniała wszystkie standardy w tym zakresie. Zadania wyznaczone do realizacji są spójne z opracowywaną na lata 2021-2027 Powiatową Strategią Rozwiązywania Problemów Społecznych.

Dyrektor Powiatowego Centrum Pomocy Rodzinie będzie przedkładał Zarządowi Powiatu Gostynińskiego roczne sprawozdanie z realizacji programu, które będzie stanowiło integralną część corocznego sprawozdania z działalności Powiatowego Centrum Pomocy Rodzinie w Gostyninie.