



# DZIENNIK URZĘDOWY

## WOJEWÓDZTWA MAZOWIECKIEGO

---

Warszawa, dnia 28 czerwca 2024 r.

Poz. 6511

### ROZPORZĄDZENIE

#### WOJEWODY MAZOWIECKIEGO

z dnia 27 czerwca 2024 r.

#### **w sprawie zwalczania afrykańskiego pomoru świń (ASF) na terenie powiatu lipskiego oraz radomskiego**

Na podstawie art. 46 ust. 3 pkt 10 ustawy z dnia 11 marca 2004 r. o ochronie zdrowia zwierząt oraz zwalczaniu chorób zakaźnych zwierząt (Dz. U. z 2023 r. poz. 1075) oraz art. 4 pkt 55, art. 9 ust. 1 lit. a (ii) oraz art. 53-71 rozporządzenia Parlamentu Europejskiego i Rady (UE) 2016/429 z dnia 9 marca 2016 r. w sprawie przenośnych chorób zwierząt oraz zmieniające i uchylające niektóre akty w dziedzinie zdrowia zwierząt („Prawo o zdrowiu zwierząt”) (Dz. Urz. UE L 84 z 31.03.2016, str. 1, z późn. zm.<sup>1)</sup>), oraz art. 2, 21, 22 ust. 2 i 4 i art. 24, 25, 27, 28, 29, 32, 33, 35-38, 42 - 44 oraz art. 48, 49, 51-54 rozporządzenia delegowanego Komisji (UE) 2020/687 z dnia 17 grudnia 2019 r. uzupełniającego rozporządzenie Parlamentu Europejskiego i Rady (UE) 2016/429 w odniesieniu do przepisów dotyczących zapobiegania niektórym chorobom umieszczonym w wykazie oraz ich zwalczania (Dz. Urz. UE. L 174 z 03.06.2020, str. 64, z późn. zm.<sup>2)</sup>) zarządza się, co następuje:

**§ 1.1.** Ustanawia się obszar objęty ograniczeniami składający się z:

- 1) obszaru zapowietrzonego, o którym mowa w § 2;
- 2) obszaru zagrożonego, o którym mowa w § 3.

2. Transport zwierząt i produktów przez obszar, o którym mowa w ust. 1, jest realizowany:

- 1) bez zatrzymywania lub rozładunku na obszarze objętym ograniczeniami;
- 2) w pierwszej kolejności z wykorzystaniem głównych autostrad lub głównych połączeń kolejowych; oraz
- 3) unikając przejazdu w pobliżu zakładów, w których utrzymywane są świniowate.

3. Na obszarze, o którym mowa w ust. 1, nakazuje się wprowadzić dodatkowe środki bezpieczeństwa biologicznego, polegające na niezwłocznym przeprowadzeniu dodatkowej dezynfekcji zakładu, w którym utrzymywane są świniowate, środkiem dezynfekcyjnym figurującym w rejestrze preparatów biobójczych, stosowanym zgodnie z instrukcjami zawartymi w kartach charakterystyki środka, który może być stosowany w obecności zwierząt, z których lub od których pozyskuje się produkty pochodzenia zwierzęcego.

---

<sup>1)</sup> Zmiany wymienionego rozporządzenia zostały ogłoszone w Dz. Urz. UE L 57 z 03.03.2017, str. 65, Dz. Urz. UE L 95 z 07.04.2017, str. 1, Dz. Urz. UE L 272 z 31.10.2018, str. 11 oraz Dz. Urz. UE L 48 z 11.02.2021, str. 3.

<sup>2)</sup> Zmiany wymienionego rozporządzenia zostały ogłoszone w Dz. Urz. UE. L 247 z 13.07.2021, str. 50, Dz. Urz. UE. L 328 z 22.12.2022, str. 171 oraz Dz. Urz. UE. L 100 z 13.04.2023, str. 7.

4. Dezynfekcja, o której mowa w ust. 3, dotyczy w szczególności:

- 1) budynków, w których utrzymywane są świniowate, w tym ich powierzchni zewnętrznej i wewnętrznych pomieszczeń;
- 2) dróg wewnętrznych na terenie zakładu;
- 3) sprzętu, urządzeń oraz przedmiotów używanych przy utrzymywaniu świniowatych.

5. Dokument potwierdzający przeprowadzenie dezynfekcji, o której mowa w ust. 3, jest przechowywany przez podmiot utrzymujący świniowate do czasu zniesienia obszaru, o którym mowa w ust. 1.

**§ 2.** Za obszar zapowietrzony afrykańskim pomorem świń (ASF), zwany dalej „obszarem zapowietrzonym” uznaje się teren obejmujący w powiecie radomskim:

- 1) miasto Iłża;
- 2) w gminie Iłża miejscowości: Błaziny Dolne, Błaziny Górne, Kolonia Sereczice, Kotlarka, Piłatka.

**§ 3.** Za obszar zagrożony wystąpieniem afrykańskiego pomoru świń (ASF), zwany dalej „obszarem zagrożonym”, uznaje się teren obejmujący:

- 1) w powiecie radomskim:
  - a) w gminie Iłża miejscowości: Alojzów, Chwałowice, Florencja, Gaworzyna, Jasieniec Dolny, Jasieniec Górny, Jasieniec-Maziarze, Jedlanka Nowa, Jedlanka Stara, Jedlanka-Kolonia, Kajetanów, Koszary Małomierzyce, Krzyżanowice, Maziarze Nowe, Maziarze Stare, Nowy Jasieniec Iłżecki, Pakosław, Pieńki, Piotrowe Pole, Płudnica, Prędocinek, Prędocin, Prędocin-Kolonia, Sereczice, Sereczice-Zawodzie, Starosiedlice, Walentyńów, Wólka Jedlańska,
  - b) w gminie Skaryszew miejscowości: Bujak, Podsuliszka, Zalesie,
  - c) w gminie Wierzbica miejscowości: Pomorzany, Pomorzany-Kolonia, Suliszka;
- 2) w powiecie lipskim w gminie Rzecznów miejscowości: Borcuchy, Ciecierówka, Dubrawa, Kalinów Mały, Kaniosy, Michałów, Pasztowa Wola, Pasztowa Wola-Kolonia, Płósy, Podkońce, Rybiczyzna, Rzechów-Kolonia, Stary Rzechów.

**§ 4.** Obszary, o których mowa w § 2 i 3 określa mapa, stanowiąca załącznik do rozporządzenia, przy czym obszar zapowietrzony jest oznaczony kolorem czerwonym oraz obszar zagrożony oznaczony jest kolorem niebieskim.

**§ 5.** Dla celów niniejszego rozporządzenia stosuje się definicje podane w art. 4 rozporządzenia Parlamentu Europejskiego i Rady (UE) 2016/429 z dnia 9 marca 2016 r. w sprawie przenośnych chorób zwierząt oraz zmieniające i uchylające niektóre akty w dziedzinie zdrowia zwierząt ("Prawo o zdrowiu zwierząt") oraz art. 2 rozporządzenia delegowanego Komisji (UE) 2020/687 z dnia 17 grudnia 2019 r. uzupełniającego rozporządzenie Parlamentu Europejskiego i Rady (UE) 2016/429 w odniesieniu do przepisów dotyczących zapobiegania niektórym chorobom umieszczonym w wykazie oraz ich zwalczania, zwanego dalej: „rozporządzeniem nr 2020/687”.

**§ 6.1.** Na obszarze zapowietrzonym, w zakładach, w których utrzymywane są świniowate, innych niż zakłady, w których potwierdzono wystąpienie afrykańskiego pomoru świń (ASF), nakazuje się:

- 1) trzymanie świniowatych oddzielnie od innych zwierząt;
- 2) zapewnienie dodatkowego nadzoru w celu zidentyfikowania dalszego rozprzestrzeniania się afrykańskiego pomoru świń (ASF) do zakładów, poprzez niezwłoczne informowanie właściwego miejscowo powiatowego lekarza weterynarii o zwiększonej zachorowalności lub śmiertelności lub znacznym obniżeniu produktywności zwierząt utrzymywanych w zakładach;
- 3) zastosowanie odpowiednich środków dezynfekujących przy wejściach i wyjściach z zakładu;

- 4) zastosowanie odpowiednich środków bioasekuracji w odniesieniu do wszystkich osób mających styczność ze świniowatymi bądź wszystkich osób wchodzących do zakładu lub opuszczających go, a także w odniesieniu do środków transportu, aby zapobiec ryzyku rozprzestrzenienia się afrykańskiego pomoru świń (ASF) poprzez:
- wykorzystywanie do przemieszczania świniowatych oraz produktów z nich w obrębie i z obszaru zapowietrzonego oraz przez taki obszar środków transportu skonstruowanych i utrzymywanych w sposób zapobiegający wszelkim przeciekom, ucieczkom zwierząt, produktów lub wszelkich elementów stanowiących zagrożenie dla zdrowia zwierząt,
  - niezwłoczne czyszczenie i odkażanie środków transportu i sprzętu wykorzystywanych do transportu świniowatych, ich mięsa, paszy, ściółki lub nawozów naturalnych, innych środków transportu wjeżdżających do zakładów lub z niego wyjeżdżających oraz innych przedmiotów lub substancji, które mogły zostać skażone wirusem afrykańskiego pomoru świń (ASF),
  - stosowanie środków bezpieczeństwa biologicznego przez osoby wchodzące do zakładów lub z niego wychodzące, w celu wykluczenia rozprzestrzeniania się afrykańskiego pomoru świń (ASF);
- 5) prowadzenie ewidencji, z zastrzeżeniem ust. 2:
- wszystkich osób odwiedzających zakład i aktualizowanie jej oraz udostępnianie jej właściwemu miejscowo powiatowemu lekarzowi weterynarii na jego wniosek,
  - czyszczenia i odkażania środków transportu, o których mowa w pkt 4 lit. a;
- 6) niezwłoczne usunięcie zwłok świniowatych poprzez unieszkodliwianie całych ciał lub części martwych lub uśmierconych świniowatych, zgodnie z przepisami rozporządzenia Parlamentu Europejskiego i Rady (WE) nr 1069/2009 z dnia 21 października 2009 r. określającego przepisy sanitarne dotyczące produktów ubocznych pochodzenia zwierzęcego, nieprzeznaczonych do spożycia przez ludzi, i uchylającego rozporządzenie (WE) nr 1774/2002 (rozporządzenie o produktach ubocznych pochodzenia zwierzęcego) (Dz. Urz. UE L 300 z 14.11.2009, str. 1, z późn. zm.<sup>3)</sup>), zwanego dalej „rozporządzeniem nr 1069/2009”.

2. Ewidencja osób odwiedzających zakład nie jest wymagana w przypadku zakładów, w których utrzymywane są zwierzęta, o których mowa w art. 13 ust. 2 rozporządzenia nr 2020/687, jeżeli osoby te nie mają dostępu do obszarów, w których trzyma się zwierzęta.

3. Na obszarze zapowietrzonym zakazuje się:

- przemieszczania z zakładów i do zakładów utrzymywanych świniowatych;
- odnowy populacji zwierząt łownych należących do świniowatych;
- organizowania wystaw, targów, pokazów i innych zgromadzeń świniowatych, w tym ich pozyskiwania i rozpowszechniania;
- przemieszczania z zakładów nasienia, oocytów i zarodków uzyskanych od utrzymywanych w nich świniowatych;
- pozyskiwania nasienia, oocytów i zarodków uzyskanych od utrzymywanych świniowatych;
- objazdowego sztucznego unasienniania świniowatych;
- objazdowego krycia naturalnego świniowatych;
- przemieszczania świeżego mięsa i podrobów pochodzących od świniowatych z rzeźni lub zakładów obróbki dziczyzny;
- przemieszczania produktów mięsnych, uzyskanych ze świeżego mięsa świniowatych z zakładu;
- przemieszczania produktów ubocznych pochodzących od lub ze świniowatych utrzymywanych, z wyjątkiem całych ciał martwych zwierząt lub części ich ciał;

<sup>3)</sup> Zmiany wymienionego rozporządzenia zostały ogłoszone w Dz. Urz. UE L 276 z 20.10.2010, str. 33, Dz. Urz. UE L 54 z 26.02.2011, str. 1, Dz. Urz. UE L 216 z 14.08.2012, str. 3, Dz. Urz. UE L 354 z 28.12.2013, str. 86, Dz. Urz. UE 95 z 07.04.2017, str. 1, Dz. Urz. UE L 130 z 28.05.2018, str. 11, Dz. Urz. UE L 294 z 21.11.2018, str. 44 oraz Dz. Urz. UE L 170 z 25.06.2019, str. 1.

- 11) przemieszczania obornika w tym zużytej ściółki i używanej ściółki pochodzących od świniowatych z zakładów;
- 12) przemieszczania skór, skórek i szczeciny pochodzących od świniowatych z zakładów.

4. Zakaz, o którym mowa w ust. 3, nie dotyczy:

- 1) produktów pochodzenia zwierzęcego uznawanych za bezpieczne towary, zgodnie z załącznikiem VII rozporządzenia nr 2020/687, w odniesieniu do afrykańskiego pomoru świń (ASF);
- 2) produktów pochodzenia zwierzęcego, które zostały poddane właściwej obróbce zgodnie z załącznikiem VII rozporządzenia nr 2020/687;
- 3) produktów lub innych materiałów, które mogą rozprzestrzenić afrykański pomór świń (ASF), pozyskanych lub wytworzonych przed okresem monitorowania określonym w załączniku II rozporządzenia nr 2020/687 dla tej choroby, wyliczanym wstecz od dnia, w którym zgłoszono podejrzenie;
- 4) produktów wytworzonych na obszarze zapowietrzonym, które pozyskano od lub ze świniowatych:
  - a) trzymany poza obszarem zapowietrzonym;
  - b) trzymany i poddawanych ubojowi poza obszarem zapowietrzonym, lub
  - c) trzymany poza obszarem zapowietrzonym i poddawanych ubojowi na obszarze zapowietrzonym;
- 5) produktów pochodnych.

5. Zakazy, o których mowa w ust. 3, obowiązują w odniesieniu do produktów, o których mowa w ust. 4, jeżeli:

- 1) produkty nie były wyraźnie oddzielone w trakcie procesu produkcji, przechowywania i transportu od produktów, które nie kwalifikują się do wysłania poza obszar objęty ograniczeniami zgodnie z rozporządzeniem nr 2020/687 lub
- 2) właściwy miejscowo powiatowy lekarz weterynarii posiada dowody epizootyczne na rozprzestrzenienie się afrykańskiego pomoru świń (ASF) na te produkty, z nich lub za ich pośrednictwem.

§ 7. Właściwy miejscowo powiatowy lekarz weterynarii, na zasadzie odstępstwa od zakazów określonych w § 6 ust. 3-5, może udzielić zezwolenia na przemieszczanie zwierząt i produktów w przypadkach opisanych w art. 29, 32, 33, 35, 37, 38 rozporządzenia nr 2020/687 oraz pod szczegółowymi warunkami wskazanymi w tych artykułach i warunkami ogólnymi określonymi w art. 28 ust. 2-7 tego rozporządzenia.

§ 8.1. Na obszarze zagrożonym, w zakładach, w których utrzymywane są świniowate nakazuje się:

- 1) trzymanie świniowatych oddzielnie od innych zwierząt;
- 2) zapewnienie dodatkowego nadzoru w celu zidentyfikowania dalszego rozprzestrzeniania się afrykańskiego pomoru świń (ASF) do zakładów, poprzez niezwłoczne informowanie właściwego miejscowo powiatowego lekarza weterynarii o zwiększonej zachorowalności lub śmiertelności lub znacznym obniżeniu produktywności zwierząt utrzymywanych w zakładach;
- 3) zastosowanie odpowiednich środków dezynfekujących przy wejściach i wyjściach z zakładu;
- 4) zastosowanie odpowiednich środków bioasekuracji w odniesieniu do wszystkich osób mających styczność ze świniowatymi bądź wszystkich osób wchodzących do zakładu lub opuszczających go, a także w odniesieniu do środków transportu, aby zapobiec ryzyku rozprzestrzenienia się afrykańskiego pomoru świń (ASF) poprzez:
  - a) wykorzystywanie do przemieszczania świniowatych oraz produktów z nich w obrębie i z obszaru zagrożonego oraz przez taki obszar, środków transportu skonstruowanych i utrzymywanych w sposób zapobiegający wszelkim przeciekom, ucieczkom zwierząt, produktów lub wszelkich elementów stanowiących zagrożenie dla zdrowia zwierząt;
  - b) niezwłoczne czyszczenie i odkażanie środków transportu i sprzętu wykorzystywanych do transportu świniowatych, ich mięsa, paszy, ściółki lub nawozów naturalnych, innych środków transportu wjeżdżających do zakładów lub z niego wyjeżdżających oraz innych przedmiotów lub substancji, które mogły zostać skażone wirusem afrykańskiego pomoru świń (ASF);

- c) stosowanie środków bezpieczeństwa biologicznego przez osoby wchodzące do zakładów lub z niego wychodzące, w celu wykluczenia rozprzestrzeniania się afrykańskiego pomoru świń (ASF);
- 5) prowadzenie ewidencji, z zastrzeżeniem ust. 2:
  - a) wszystkich osób odwiedzających zakład i aktualizowanie jej oraz udostępnianie jej właściwemu miejscowo powiatowemu lekarzowi weterynarii na jego wniosek;
  - b) czyszczenia i odkażania środków transportu, o których mowa w pkt 4 w lit. a;
- 6) niezwłoczne usunięcie zwłok świńowatych poprzez unieszkodliwianie całych ciał lub części martwych lub uśmierconych świńowatych, zgodnie z przepisami rozporządzenia nr 1069/2009.

2. Ewidencja osób odwiedzających zakład nie jest wymagana w przypadku zakładów, w których utrzymywane są zwierzęta, o których mowa w art. 13 ust. 2 rozporządzenia nr 2020/687, jeżeli osoby te nie mają dostępu do obszarów, w których trzyma się zwierzęta.

3. Na obszarze zagrożonym zakazuje się:

- 1) przemieszczania z zakładów i do zakładów świńowatych utrzymywanych;
- 2) odnowy populacji zwierząt łownych należących do świńowatych;
- 3) organizowania wystaw, targów, pokazów i innych zgromadzeń świńowatych utrzymywanych, w tym ich pozyskiwania i rozpowszechniania;
- 4) przemieszczania z zakładów nasienia, oocytów i zarodków uzyskanych od utrzymywanych w nich świńowatych;
- 5) pozyskiwania nasienia, oocytów i zarodków uzyskanych od utrzymywanych świńowatych;
- 6) objazdowego sztucznego unasienniania świńowatych;
- 7) objazdowego krycia naturalnego świńowatych;
- 8) przemieszczania świeżego mięsa i podrobów pochodzących od świńowatych z rzeźni lub zakładów obróbki dziczyzny;
- 9) przemieszczania produktów mięsnych uzyskanych ze świeżego mięsa świńowatych z zakładu;
- 10) przemieszczania produktów ubocznych pochodzących od lub ze świńowatych utrzymywanych z wyjątkiem całych ciał martwych zwierząt lub części ich ciał;
- 11) przemieszczania obornika w tym zużytej ściółki i używanej ściółki pochodzących od świńowatych z zakładów;
- 12) przemieszczania skór, skórek i szczeciny pochodzących od świńowatych z zakładów.

4. Zakazy, o których mowa w ust. 3, nie dotyczą:

- 1) produktów pochodzenia zwierzęcego uznawanych za bezpieczne towary, zgodnie z załącznikiem VII rozporządzenia nr 2020/687, w odniesieniu do afrykańskiego pomoru świń (ASF);
- 2) produktów pochodzenia zwierzęcego, które zostały poddane właściwej obróbce zgodnie z załącznikiem VII rozporządzenia nr 2020/687;
- 3) produktów lub innych materiałów, które mogą rozprzestrzenić afrykański pomór świń (ASF), pozyskanych lub wytworzonych przed okresem monitorowania określonym w załączniku II rozporządzenia nr 2020/687 dla tej choroby, wyliczanym wstecz od dnia, w którym zgłoszono podejrzenie;
- 4) produktów wytworzonych na obszarze zagrożonym, które pozyskano od lub z świńowatych:
  - a) trzymany poza obszarem zagrożonym,
  - b) trzymany i poddawanych ubojowi poza obszarem zagrożonym, lub
  - c) trzymany poza obszarem zagrożonym i poddawanych ubojowi na obszarze zagrożonym;
- 5) produktów pochodnych.

5. Zakazy, o których mowa w ust. 3, obowiązują w odniesieniu do produktów, o których mowa w ust. 4, jeżeli:

- 1) produkty nie były wyraźnie oddzielone w trakcie procesu produkcji, przechowywania i transportu od produktów, które nie kwalifikują się do wysłania poza obszar objęty ograniczeniami zgodnie z rozporządzeniem nr 2020/687; lub
- 2) właściwy miejscowo powiatowy lekarz weterynarii posiada dowody epizootyczne na rozprzestrzenienie się afrykańskiego pomoru świń (ASF) na te produkty, z nich lub za ich pośrednictwem.

**§ 9.** Właściwy miejscowo powiatowy lekarz weterynarii na zasadzie odstąpienia od zakazów określonych w § 8 ust. 3-5 może udzielić zezwolenia na przemieszczanie zwierząt i produktów w przypadkach opisanych w art. 44, 45, 48, 49, 51, 53, 54 rozporządzenia nr 2020/687 oraz pod szczegółowymi warunkami wskazanymi w tych artykułach i warunkami ogólnymi określonymi w art. 43 ust. 2-7 tego rozporządzenia.

**§ 10.1.** Nakazuje się oznakowanie obszaru zapowietrzonego, poprzez ustawienie na zewnętrznej granicy tego obszaru tablic ostrzegawczych z czarnym napisem na żółtym tle o następującej treści: "UWAGA! AFRYKAŃSKI POMÓR ŚWIŃ OBSZAR ZAPOWIETRZONY".

2. Nakazuje się oznakowanie obszaru zagrożonego, poprzez ustawienie na zewnętrznej granicy tego obszaru tablic ostrzegawczych z czarnym napisem na żółtym tle o następującej treści: "UWAGA! AFRYKAŃSKI POMÓR ŚWIŃ OBSZAR ZAGROŻONY".

3. Tablice i napisy, o których mowa w ust. 1 i 2, mają mieć takie wymiary, aby były czytelne z odległości co najmniej 100 metrów, oznakowane w sposób trwały, niepodlegający działaniu czynników atmosferycznych.

4. Tablice, o których mowa w ust. 1 i 2, należy umieścić na drogach publicznych lub drogach wewnętrznych.

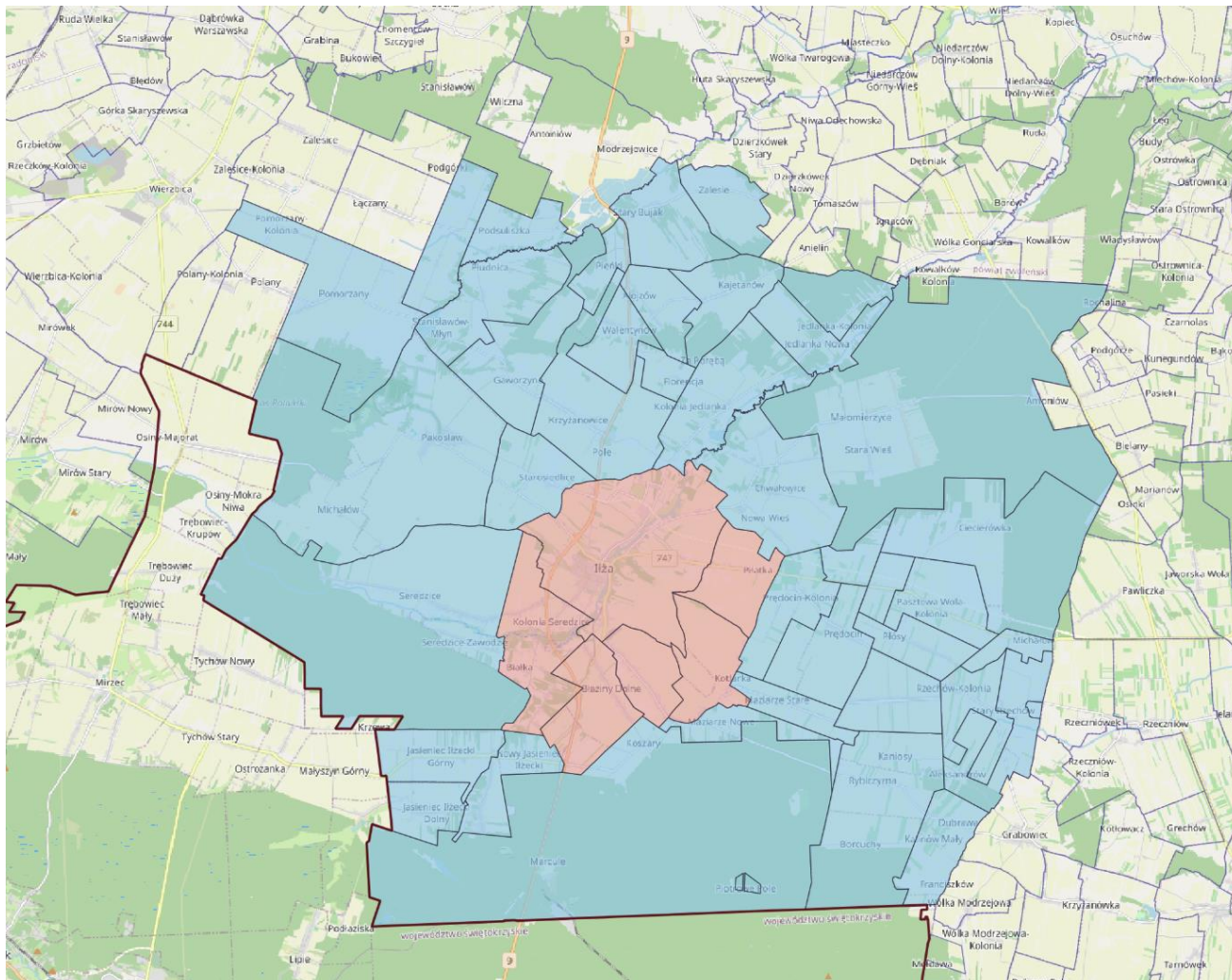
**§ 11.** Wykonanie rozporządzenia powierza się Powiatowemu Lekarzowi Weterynarii w Radomiu oraz Lipsku, Staroście Radomskiemu, Państwowemu Powiatowemu Inspektorowi Sanitarnemu w Radomiu, Komendantowi Powiatowemu Policji w Radomiu, Komendantowi Powiatowej Państwowej Straży Pożarnej w Radomiu, Burmistrzowi Iłży, Burmistrzowi Miasta i Gminy Skaryszew, Wójtowi Gminy Wierzbica, Staroście Lipskiemu, Państwowemu Powiatowemu Inspektorowi Sanitarnemu w Lipsku, Komendantowi Powiatowemu Policji w Lipsku, Komendantowi Powiatowej Państwowej Straży Pożarnej w Lipsku, Wójtowi Gminy Rzecznów, Mazowieckiemu Wojewódzkiemu Inspektorowi Transportu Drogowego, właściwym terytorialnie zarządcom dróg, właściwym terytorialnie nadleśnictwom.

**§ 12.1.** Rozporządzenie wchodzi w życie z dniem podania do wiadomości publicznej w sposób zwyczajowo przyjęty na terenie miejscowości wchodzących w skład obszaru zapowietrzonego i obszaru zagrożonego.



2. Rozporządzenie podlega ogłoszeniu w Dzienniku Urzędowym Województwa Mazowieckiego.

Wojewoda Mazowiecki  
**Mariusz Frankowski**

Załącznik  
do rozporządzenia Wojewody Mazowieckiego  
z dnia 27 czerwca 2024r.



**Legenda:**

-  Obszar zapowietrzony
-  Obszar zagrożony