



DZIENNIK URZĘDOWY

WOJEWÓDZTWA MAZOWIECKIEGO

Warszawa, dnia 22 maja 2024 r.

Poz. 5423

UCHWAŁA NR XCIII/895/2024 RADY MIASTA ZĄBKI

z dnia 27 marca 2024 r.

w sprawie Programu przeciwdziałania przemocy domowej i ochrony osób doznających przemocy domowej Miasta Ząbki na lata 2024 - 2027

Na podstawie art. 6 ust. 2 pkt 1 ustawy z dnia 29 lipca 2005 r. o przeciwdziałaniu przemocy domowej (Dz. U. z 2024 r. poz. 424) oraz art. 18 ust. 1 ustawy z dnia 8 marca 1990 r. o samorządzie gminnym (Dz. U. z 2023 r. poz. 40, 572, 1463 i 1688) Rada Miasta Ząbki uchwala, co następuje:

§ 1. Przyjmuje się Program przeciwdziałania przemocy domowej i ochrony osób doznających przemocy domowej Miasta Ząbki na lata 2024 - 2027, stanowiący załącznik do uchwały.

§ 2. Zobowiązania finansowe wynikające z uchwały zostaną pokryte z budżetu Miasta Ząbki z działu 852, rozdziału 85205.

§ 3. Wykonanie uchwały powierza się Burmistrzowi Miasta Ząbki oraz Dyrektorowi Ośrodka Pomocy Społecznej w Ząbkach.

§ 4. Traci moc uchwała nr L/479/2021 Rady Miasta Ząbki z dnia 24 listopada 2021 r. w sprawie przyjęcia Programu Przeciwdziałania Przemocy w Rodzinie oraz Ochrony Ofiar Przemocy w Rodzinie Miasta Ząbki na lata 2022 - 2027 (Dz. Urz. Woj. Maz. poz. 10870).

§ 5. Uchwała wchodzi w życie po upływie 14 dni od dnia ogłoszenia w Dzienniku Urzędowym Województwa Mazowieckiego.

Przewodniczący Rady Miasta Ząbki

Waldemar Stachera

Załącznik do uchwały nr XCIII / 895 / 2024
Rady Miasta Ząbki z dnia 27 marca 2024 r.

PROGRAM PRZECIWDZIAŁANIA PRZEMOCY DOMOWEJ I OCHRONY OSÓB DOZNAJĄCYCH PRZEMOCY DOMOWEJ W MIEŚCIE ZĄBKU

NA LATA 2024-2027



Miasto Ząbki
tu rodzi się przyszłość

PROGRAM PRZECIWDZIAŁANIA PRZEMOCY DOMOWEJ I OCHRONY OSÓB DOZNAJĄCYCH PRZEMOCY DOMOWEJ W MIEŚCIE ZĄBKI NA LATA 2024-2027

SPIS TREŚCI

Wykaz skrótów	2
Przemoc domowa.....	3
Definicja przemocy	3
Formy przemocy	5
Skala przemocy w świetle badań ogólnopolskich	6
Uzasadnienie wprowadzenia Programu.....	8
Podstawy prawne opracowania Programu	9
Charakterystyka Miasta Ząbki	11
Zasoby umożliwiające przeciwdziałanie przemocy domowej.....	12
Diagnoza problemu przemocy domowej na terenie Miasta Ząbki	16
Analiza danych zastanych	16
Wyniki badań społecznych przeprowadzonych na terenie Miasta Ząbki w 2023 roku	24
Cele, zadania i realizatorzy Programu	27
Adresaci Programu	32
Przewidywane efekty realizacji Programu	33
Źródła finansowania	33
Ewaluacja i monitoring Programu	33
Wnioski i podsumowanie	35
Spis tabel i wykresów	36
Spis tabel.....	36
Spis wykresów.....	36
Bibliografia.....	37

WYKAZ SKRÓTÓW

BDL GUS – Bank Danych Lokalnych Głównego Urzędu Statystycznego

BP – Biblioteka Publiczna

GKRPA – Gminna Komisja Rozwiązywania Problemów Alkoholowych

KCPU – Krajowe Centrum Przeciwdziałania Uzależnieniom

KP – Komisariat Policji

MCS – Miejskie Centrum Sportu

MOK – Miejski Ośrodek Kultury

MOSiR – Miejski Ośrodek Sportu i Rekreacji

NGO (ang. *non-government organization*) – organizacja pozarządowa

NK – Procedura „Niebieskie Karty”

OPS – Ośrodek Pomocy Społecznej

PARPA – Państwowa Agencja Rozwiązywania Problemów Alkoholowych (obecnie KCPU)

PCPR – Powiatowe Centrum Pomocy Rodzinie

pp. – punkty procentowe

ŚŚ – świetlice środowiskowe

UM – Urząd Miasta

ZI – Zespół Interdyscyplinarny

PRZEMOC DOMOWA

Definicja przemocy

Przemoc domowa jest jednym z problemów społecznych, który wymaga podejmowania wielu działań przeciwdziałających temu zjawisku. W świetle ustawy z dnia 29 lipca 2005 roku o przeciwdziałaniu przemocy domowej (t.j. Dz.U. z 2021 r. poz. 1249 z późn. zm.), przemoc domowa to *jednorazowe albo powtarzające się umyślne działanie lub zaniechanie, wykorzystujące przewagę fizyczną, psychiczną lub ekonomiczną, naruszające prawa lub dobra osobiste osoby doznającej przemocy domowej, w szczególności narażające te osoby na:*



niebezpieczeństwo utraty życia, zdrowia lub mienia



naruszenie ich godności, nietykalności cielesnej lub wolności, w tym seksualnej



szkody na ich zdrowiu fizycznym lub psychicznym, wywołujące cierpienie lub krzywdę



ograniczenie lub pozbawienie dostępu do środków finansowych lub możliwości podjęcia pracy lub uzyskania samodzielności finansowej



naruszenie prywatności lub wzbudzenie poczucia zagrożenia, poniżenia lub udęczenia, w tym podejmowane za pomocą środków komunikacji elektronicznej

W odniesieniu do zachowań przemocowych w środowisku rodzinnym zwraca się uwagę na cztery cechy charakterystyczne, które są ze sobą ściśle powiązane, występują jednocześnie i stanowią istotę problemu:

- **Intencjonalność** – ma charakter świadomego i zamierzonego działania,
- **Nierównowaga sił** – przewaga jednej ze stron, np. fizyczna, psychiczna czy ekonomiczna,
- **Naruszanie praw i dóbr osobistych** – osoba stosująca przemoc narusza podstawowe prawa osób doznających przemocy, np. nietykalności cielesnej, godności, szacunku itp.,
- **Powodowanie cierpienia i bólu** – osoba stosująca przemoc naraża zdrowie i życie osoby doznającej przemocy na poważne szkody¹.

Przemoc domowa rzadko jest jednorazowym incydem. Amerykańska psycholog Leonora E. Walker opisała cykl przemocy przedstawiający 3 fazy zachowań związanych z doświadczaniem przemocy w związku:



1. **Faza narastającego napięcia** – wzrost napięcia i natężenia sytuacji konfliktowych. Osoba stosująca przemoc staje się poirytowana, zdenerwowana i prowokuje kłótnie, a pozostali członkowie rodziny czują strach i niepewność, przez co dążą do złagodzenia sytuacji.



2. **Faza ostrej przemocy** – wybuch gniewu, upust narastającego napięcia. Osoba stosująca przemoc dopuszcza się czynów, których wcześniej by nie wyrządziła.



3. **Faza miodowego miesiąca** – okres okazywania skruchy przez osobę stosującą przemoc, która przekonuje, że sytuacja już się nigdy nie powtórzy.

Po pewnym czasie napięcie znów zaczyna rosnać i cykl się powtarza, lecz przemoc jest jeszcze gwałtowniejsza, skraca się faza „miodowego miesiąca”, faza narastającego napięcia i ostrej przemocy wydłużają się i mają gwałtowniejszy przebieg, a po pewnym czasie faza „miodowego miesiąca” zanika i pozostają tylko 2 fazy².

¹ Poradnik dla osób dotkniętych przemocą, Stowarzyszenie OPTA, s.1.

² <https://www.niebieskalinia.info/index.php/przemoc-w-rodzynie/30-cykle-przemocy-w-rodzynie> [dostęp: 13.02.24r.].

Formy przemocy

Wyróżnić można następujące formy przemocy:

- 1. Fizyczną** – jest to naruszenie nietykalności fizycznej, celowe uszkodzenie ciała, zadanie bólu bądź groźba uszkodzenia ciała. Jej skutki mogą być różne, np. złamania, siniaki, poparzenia itp. Powodowana jest poprzez, np. kopanie, parzenie, duszenie, popychanie, policzkowanie, użycie broni.
- 2. Psychiczną** – oznacza powtarzające się poniżanie i ośmieszanie, manipulowanie dla własnych celów, wciąganie w konflikty, brak właściwego wsparcia, np. wyśmiewanie poglądów, religii, pochodzenia, narzucanie własnych poglądów, karanie przez odmowę zainteresowania, uczuć czy szacunku, odrzucenie, stała krytyka, wmawianie choroby psychicznej, izolacja społeczna, czyli kontrolowanie i zakazywanie bądź ograniczanie kontaktów z innymi ludźmi, domaganie się posłuszeństwa, stosowanie gróźb, degradacja werbalna (wyzywanie, upokarzanie, zawstydzanie).
- 3. Seksualną** – jako przykłady tego rodzaju przemocy wymienia się: wymuszanie pożycia seksualnego, nieakceptowanych pieszczot i praktyk seksualnych, wymuszanie stosunku z osobami trzecimi, sadystyczne formy współżycia seksualnego, demonstrowanie zazdrości, krytyka zachowań seksualnych itp.
- 4. Ekonomiczną** – opisywana jest zazwyczaj jako używanie pieniędzy lub innych wartości materialnych do zaspokojenia potrzeb władzy i kontroli przez osobę stosującą przemoc. Podporządkowanie materialne partnerki/partnera bądź innych osób sprawia, iż czują się one uzależnione od dochodów bądź majątku osoby stosującej przemoc albo stają się odpowiedzialne za utrzymanie rodziny. Pieniądze czy wartości materialne są używane zatem jako instrument, narzędzie do budowania jawnej lub ukrytej dominującej pozycji w rodzinie i stają się swojego rodzaju kartą przetargową.
- 5. Zaniedbanie** – nazywane jest ukrytą formą przemocy. Zaniedbywaniem jest niezaspokajanie podstawowych potrzeb biologicznych i psychicznych przede wszystkim dzieci. Może ono się zacząć już w okresie życia płodowego, kiedy matka prowadzi niehigieniczny tryb życia. Zaniedbywanie ma także miejsce wówczas, gdy dziecko ma zaspokojone potrzeby o charakterze biologicznym, ale nie ma zagwarantowanej prawidłowej stymulacji poznawczej. Skrajnym przypadkiem zaniedbania jest wzrastające

w ostatnich latach porzucenie dziecka z narażeniem go na utratę zdrowia, a nawet życia³. Omawiana forma przemocy dotyczy także relatywnie często seniorów.

6. Cyberprzemoc – przemoc z użyciem urządzeń elektronicznych, najczęściej telefonu bądź komputera. Bywa określana także jako cyberbullying, nękanie, dręczenie, prześladowanie w Internecie. Niezależnie od określenia, jej celem zawsze jest wyrządzenie krzywdy drugiej osobie. Zjawisko elektronicznej agresji może przybierać różne formy: od wysłania obraźliwego SMS-a czy e-maila do drugiej osoby, aż po założenie komuś fałszywego konta na portalu społecznościowym⁴.

Skala przemocy w świetle badań ogólnopolskich

Realizowane na przestrzeni lat badania i prowadzone statystyki pokazują, że problem przemocy domowej dotyka rocznie dziesiątki tysięcy osób. Jak wynika z danych statystycznych odnoszących się do przemocy domowej gromadzonych przez Policję, w 2022 roku ogólna liczba osób doznających przemocy w Polsce kształtowała się na poziomie 71 631, w tym 73% stanowiły kobiety (51 935 osób), 15% – małoletni (10 982 osoby), z kolei 12% – mężczyźni (8 714 osób). W 2022 roku zanotowano 62 244 osoby stosujące przemoc, z czego zdecydowaną większość stanowili mężczyźni, tj. 55 426 osób (89%). W porównaniu do 2021 roku liczba osób doznających przemocy zmniejszyła się o 5,5% (4 130 osób), z kolei liczba osób stosujących przemoc spadła o 4,0% (2 602 osoby).

Z „Ogólnopolskiej diagnozy zjawiska przemocy w rodzinie” z 2019 roku wynika, że zwiększa się świadomość Polaków na temat zjawiska przemocy domowej. Badanie pokazało, że około 85-90% Polaków identyfikuje różne sytuacje, które świadczą o występowaniu przemocy jako nieakceptowalne. Jednak nadal około 10% dorosłych uznaje zachowania przemocowe za normalne. Ponadto, zdaniem 72% respondentów prawo w Polsce w niedostatecznym stopniu chroni osoby doznające przemocy w rodzinie.

W 2019 roku na zlecenie Ministerstwa Rodziny, Pracy i Polityki Społecznej (obecnie Ministerstwo Rodziny i Polityki Społecznej), przeprowadzone zostało „Badanie skuteczności pomocy udzielanej osobom dotkniętym przemocą w rodzinie”. Biorący w nim udział specjaliści z zakresu wsparcia osób i rodzin dotkniętych problemem przemocy oraz same osoby jej doznające, pozytywnie opowiedziały się za krajowym systemem wsparcia. Szczególną rolę w pracy zespołów interdyscyplinarnych i innych jednostek pełni procedura

³ J. Helios, W. Jedlecka, Współczesne oblicza przemocy. Zagadnienia wybrane, Uniwersytet Wrocławski, Wrocław 2017.

⁴ Cyberprzemoc. Włącz blokadę na nękanie. Poradnik dla rodziców. NASK Akademia, Warszawa 2020.

„Niebieskie Karty”, którą stosuje się w przypadku 90% osób doznających przemocy domowej lub które objęte są pomocą jakichkolwiek służb, instytucji lub organizacji.

Według „Ogólnopolskiej diagnozy zjawiska przemocy w rodzinie wobec dzieci” przeprowadzonej w 2021 roku na zlecenie Ministra Rodziny i Polityki Społecznej najpowszechniejszą formą przemocy domowej wobec dzieci w opinii badanych Polaków była przemoc psychiczna, a w następnej kolejności wybrane zostały: zaniedbanie i przemoc fizyczna. Odsetek 19% dzieci w Polsce doznał przemocy fizycznej, z kolei nieznacznie mniej – przemocy psychicznej (18%), z kolei 9% wskazało na przemoc ekonomiczną, a 8% na seksualną. Ponadto 54% mężczyzn i 45% kobiet przyznało się do użycia przemocy wobec dziecka w formie tzw. „dania klapsa”. Większość badanych, którzy byli świadkami przemocy zadeklarowało,

że podjęło w związku z tym faktem działania (61%), wśród których najczęściej podano rozmowę, uświadomienie problemu (26%), zgłoszenie na Policję (20%) oraz pomoc społeczną (18%). Co ważne, przeważająca większość Polaków wykazała świadomość, że dziecko, które widzi przemoc między swoimi rodzicami również jest osobą doznającą przemocy (81%).

Warte uwagi są również badania z 2022 roku przeprowadzone na zlecenie Ministerstwa Rodziny i Polityki Społecznej, na temat skali zjawiska przemocy domowej wśród grup społecznych, które w szczególny sposób są narażona na doznawanie przemocy, a mianowicie osób starszych i osób z niepełnosprawnościami. Według tych badań zdecydowana większość osób z niepełnosprawnościami, doznawało przemocy psychicznej (78,1%), natomiast 57,8% wskazało na przemoc fizyczną. Wśród seniorów rozkład procentowy odpowiedzi przedstawia się następująco: przemocy psychicznej doznawało 87,3% badanych, z kolei przemocy fizycznej i ekonomicznej po 43,1% respondentów⁵.

Z dniem 15.02.2023 r. weszły w życie przepisy nowelizacji ustawy z dnia 25 lutego 1964 r. – Kodeks rodzinny i opiekuńczy (t.j. Dz. U. 2023 poz. 2809), potocznie przyjęte pod nazwą „ustawa Kamilka”. Ogólnym założeniem w/w zmian jest wprowadzenie szeregu rozwiązań, mających na celu lepszą ochronę dzieci przed przemocą i zapewnienie im kompleksowej pomocy w przypadku krzywdzenia. Uzasadnienie zaostrenia prawa względem krzywdzenia dzieci znajduje swoje odzwierciedlenie m.in. w statystykach opracowanych przez Fundację Dajemy Dzieciom Siłę, które rzucają światło na skalę problemu oraz konieczność podjęcia działań w celu zapewnienia dzieciom bezpiecznego środowiska

⁵ Rządowy Program Przeciwdziałania Przemocy Domowej na lata 2024-2030 (M.P. 2023 poz.1232), s. 5-7.

do rozwoju. Z odpowiedzi udzielanych przez respondentów w wieku 11-17 lat wynika, że zdecydowana większość z nich (79%) choć raz doświadczyła w swoim życiu przemocy lub zaniedbania. Ponadto co czwarty ankietowany (27%) został kiedykolwiek pokrzywdzony za pośrednictwem więcej niż dwóch różnych form przemocy lub zaniedbania⁶.

UZASADNIENIE WPROWADZENIA PROGRAMU

Zgodnie z treścią art. 6 ust. 2 pkt 1 ustawy z dnia 29 lipca 2005 r. o przeciwdziałaniu przemocy domowej, do zadań własnych gminy należy *opracowanie i realizacja gminnego programu przeciwdziałania przemocy domowej i ochrony osób doznających przemocy domowej*. Program ma istotne znaczenie dla realizacji celów polityki społecznej w skali lokalnej. Kolejne obowiązki przypisane gminie przez ustawodawcę to:

- prowadzenie poradnictwa i interwencji w zakresie przeciwdziałania przemocy domowej w szczególności poprzez działania edukacyjne służące wzmocnieniu opiekuńczych i wychowawczych kompetencji rodziców w rodzinach zagrożonych przemocą w rodzinie,
- zapewnienie osobom doznającym przemocy domowej miejsc w ośrodkach wsparcia,
- tworzenie zespołów interdyscyplinarnych.

Redakcja niniejszego dokumentu stanowi wypełnienie jednego ze wskazań ustawy, pozwala jednocześnie na dokonanie szczegółowej analizy problemu oraz prezentuje konkretne metody przeciwdziałania przemocy występującej w społeczności lokalnej, jaką tworzą na co dzień mieszkańcy Miasta Ząbki. Istotnym elementem **Programu Przeciwdziałania Przemocy Domowej i Ochrony Osób Doznających Przemocy Domowej w Mieście Ząbki na lata 2024-2027** jest wprowadzenie w życie działań mających na celu z jednej strony podnoszenie świadomości społecznej na temat przyczyn i skutków przemocy domowej oraz promowanie metod wychowawczych bez używania przemocy, a z drugiej strony zapewnienie ochrony i udzielanie pomocy osobom doznającym przemocy domowej, a także upowszechnianie informacji o możliwościach i formach udzielania pomocy zarówno osobom doznającym przemocy, jak i ją stosującym.

⁶ Diagnoza przemocy wobec dzieci w Polsce 2023, Fundacja Dajemy Dzieciom Siłę.

PODSTAWY PRAWNE OPRACOWANIA PROGRAMU

Poniżej wymieniono podstawowe akty prawne, które uwzględniają temat przeciwdziałania przemocy i regulują postępowanie różnych podmiotów w stosunku do osób doświadczających oraz stosujących przemoc domową. Stanowią one również fundament prawny dla zapisów **Programu Przeciwdziałania Przemocy Domowej i Ochrony Osób Doznających Przemocy Domowej w Mieście Ząbki na lata 2024-2027**.

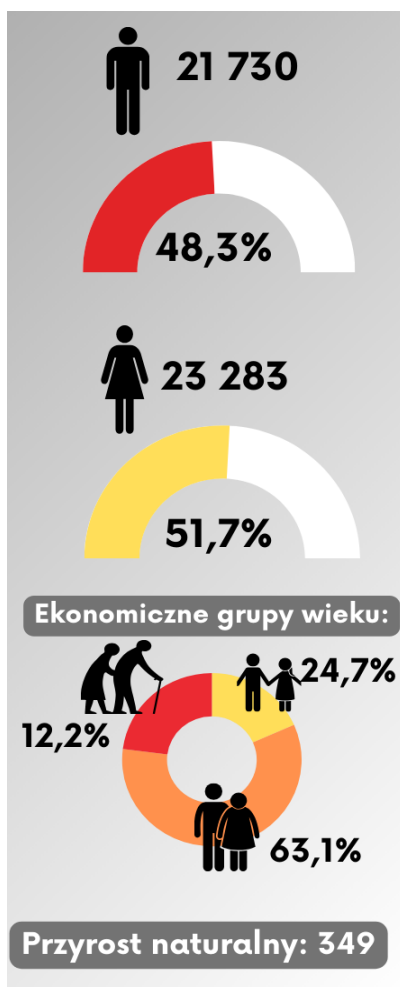
Program będzie realizowany w oparciu o następujące dokumenty normujące problematykę przeciwdziałania przemocy domowej:

- ustawa z dnia 29 lipca 2005 r. o przeciwdziałaniu przemocy domowej,
- ustawa z dnia 12 marca 2004 r. o pomocy społecznej,
- ustawa z 9 czerwca 2011 r. o wspieraniu rodziny i systemie pieczy zastępczej,
- ustawa z dnia 26 października 1982 r. o wychowaniu w trzeźwości i przeciwdziałaniu alkoholizmowi,
- ustawa z dnia 29 lipca 2005 r. o przeciwdziałaniu narkomanii,
- ustawa z dnia 8 marca 1990 r. o samorządzie gminnym,
- ustawa z dnia 5 czerwca 1998 r. o samorządzie powiatowym,
- ustawa z dnia 5 czerwca 1998 r. o samorządzie województwa,
- ustawa z dnia 24 kwietnia 2003 r. o działalności pożytku publicznego i o wolontariacie,
- ustawa z dnia 6 kwietnia 1990 r. o Policji,
- ustawa z dnia 25 lutego 1964 r. Kodeks rodzinny i opiekuńczy,
- ustawa z dnia 6 czerwca 1997 r. Kodeks karny,
- ustawa z dnia 6 czerwca 1997 r. Kodeks postępowania karnego,
- ustawa z dnia 6 czerwca 1997 r. Kodeks karny wykonawczy,
- ustawa z dnia 17 listopada 1964 r. Kodeks postępowania cywilnego,
- ustawa z dnia 24 sierpnia 2011 r. o Żandarmerii Wojskowej i wojskowych organach porządkowych,
- ustawa z dnia 21 czerwca 2001 r. o ochronie praw lokatorów, mieszkaniowym zasobie gminy i o zmianie Kodeksu cywilnego,
- ustawa z dnia 9 czerwca 2022 r. o wspieraniu i resocjalizacji nieletnich,

- ustawa z dnia 7 września 1991 r. o systemie oświaty,
- ustawa z dnia 26 stycznia 1984 r. Prawo prasowe,
- ustawa z dnia 29 grudnia 1992 r. o radiofonii i telewizji,
- ustawa z dnia 14 grudnia 2016 r. Prawo oświatowe,
- ustawa z dnia 26 stycznia 1982 r. Karta Nauczyciela,
- uchwała nr 205 Rady Ministrów z dnia 9 listopada 2023 r. w sprawie ustanowienia Rządowego Programu Przeciwdziałania Przemocy Domowej na lata 2024-2030.

Niniejszy dokument został opracowany na podstawie materiałów, sprawozdań oraz danych Ośrodka Pomocy Społecznej w Ząbkach.

CHARAKTERYSTYKA MIASTA ZĄBKKI



■ Gmina Ząbki
■ Pozostałe gminy w powiecie wołomińskim



Województwo mazowieckie

Liczba ludności: 45 013

Powierzchnia: 11,13 km²

KULTURA, SPORT I REKREACJA

Podstawową jednostką działającą na terenie Miasta Ząbki w zakresie kultury jest **Miejski Ośrodek Kultury** wraz z **Biblioteką Miejską**. Zadania z zakresu sportu i rekreacji są na terenie Miasta realizowane przez **Miejski Ośrodek Sportu i Rekreacji** oraz **Miejskie Centrum Sportu**.



OŚWIATA

W 2022 roku system oświatowy w Mieście Ząbki tworzony był przez:

- 3 przedszkola publiczne prowadzone przez Miasto Ząbki,
- 8 przedszkoli publicznych prowadzonych przez osoby prawne lub fizyczne,
- 13 przedszkoli niepublicznych,
- 8 publicznych szkół podstawowych,
- 1 Niepubliczną Szkołę Podstawową dla Dorosłych.



POMOC SPOŁECZNA

W Mieście Ząbki w zakresie pomocy społecznej działają następujące jednostki organizacyjne i podmioty:

- Ośrodek Pomocy Społecznej w Ząbkach,
- Zespół Interdyscyplinarny,
- Gminna Komisja Rozwiązywania Problemów Alkoholowych wraz z Punktem Konsultacyjnym,
- Komisariat Policji z Ząbkach,
- Świetlice Środowiskowe.



*Dane statystyczne umieszczone na grafice pochodzą z 2022 roku (BDL GUS)

ZASOBY UMOŻLIWIAJĄCE PRZECIWDZIAŁANIE PRZEMOCY DOMOWEJ

Działaniami mającymi na celu przeciwdziałanie przemocy domowej w Mieście Ząbki zajmuje się **Zespół Interdyscyplinarny**, który powołuje Burmistrz Miasta Ząbki. Tworzą go przedstawiciele: jednostek organizacyjnych pomocy społecznej, gminnej komisji rozwiązywania problemów alkoholowych, policji, oświaty i ochrony zdrowia. W skład Zespołu Interdyscyplinarnego mogą wchodzić także przedstawiciele Żandarmerii Wojskowej (jeżeli Żandarmeria Wojskowa złoży taki wniosek do Burmistrza), kuratorzy sądowi, prokuratorzy oraz przedstawiciele organizacji pozarządowych i innych podmiotów, działających na rzecz przeciwdziałania przemocy domowej. Zgodnie z zapisami ustawy z dnia 29 lipca 2005 r. o przeciwdziałaniu przemocy domowej:

1. Zespół Interdyscyplinarny realizuje działania określone w gminnym programie przeciwdziałania przemocy domowej i ochrony osób doznających przemocy domowej.
2. Do zadań zespołu interdyscyplinarnego należy tworzenie warunków umożliwiających realizację zadań z zakresu przeciwdziałania przemocy domowej oraz integrowanie i koordynowanie działań podmiotów, o których mowa w art. 9a ust. 3-5, w szczególności przez:
 1. diagnozowanie problemu przemocy domowej na poziomie lokalnym,
 2. inicjowanie działań profilaktycznych, edukacyjnych i informacyjnych mających na celu przeciwdziałanie przemocy domowej i powierzanie ich wykonania właściwym podmiotom,
 3. inicjowanie działań w stosunku do osób doznających przemocy domowej oraz osób stosujących przemoc domową,
 4. opracowanie projektu gminnego programu przeciwdziałania przemocy domowej oraz ochrony osób doznających przemocy domowej,
 5. rozpowszechnianie informacji o instytucjach, osobach i możliwościach udzielenia pomocy w środowisku lokalnym,
 6. powoływanie grup diagnostyczno-pomocowych i bieżące monitorowanie realizowanych przez nie zadań,
 7. monitorowanie procedury „Niebieskie Karty”,
 8. przekazywanie informacji, o której mowa w art. 9e ust. 3, oraz dokumentacji, o której mowa w art. 9c ust. 5a,

9. kierowanie osoby stosującej przemoc domową do uczestnictwa w programie korekcyjno-edukacyjnym dla osób stosujących przemoc domową lub programie psychologiczno-terapeutycznym dla osób stosujących przemoc domową,
10. składanie, na wniosek grupy diagnostyczno-pomocowej, zawiadomienia o popełnieniu przez osobę stosującą przemoc domową wykroczenia, o którym mowa w art. 66c ustawy z dnia 20 maja 1971 r. – Kodeks wykroczeń (Dz. U. z 2022 r. poz. 2151, 2311, 2581 i 2600 oraz z 2023 r. poz. 289 i 535).

Dane na temat zasobów instytucjonalnych umożliwiających realizację Programu Przeciwdziałania Przemocy Domowej i Ochrony Osób Doznających Przemocy Domowej w Mieście Ząbki na lata 2024-2027 wraz z obszarami ich działania przedstawiono w poniższej tabeli.

Tabela 1. Dane na temat zasobów instytucjonalnych umożliwiających realizację Programu Przeciwdziałania Przemocy Domowej i Ochrony Osób Doznających Przemocy Domowej wraz z obszarami ich działania

Instytucja	Obszar działania
Ośrodek Pomocy Społecznej	<ul style="list-style-type: none"> ▪ Wczesna diagnoza i poradnictwo, ▪ udzielanie wsparcia finansowego i rzeczowego, ▪ dystrybucja ulotek edukacyjno-informacyjnych, ▪ udzielanie pomocy w formie pracy socjalnej, ▪ organizowanie poradnictwa specjalistycznego, specjalistycznej pomocy psychologicznej oraz terapeutycznej, ▪ działania interwencyjne, ▪ organizowanie pomocy psychologicznej dla osób znajdujących się w trudnej sytuacji życiowej, ▪ prowadzenie lokalnych kampanii edukacyjnych, ▪ udział w ogólnopolskich kampaniach społecznych związanych z profilaktyką przemocy i uzależnień, ▪ obsługa organizacyjno-techniczna ZI, ▪ uczestnictwo w realizacji procedury „Niebieskie Karty”.
Gminna Komisja Rozwiązywania Problemów Alkoholowych	<ul style="list-style-type: none"> ▪ Realizacja działań wynikających z ustawy o przeciwdziałaniu przemocy domowej, ustawy o wychowaniu w trzeźwości i przeciwdziałaniu alkoholizmowi oraz ustawy o przeciwdziałaniu narkomanii, ▪ uczestnictwo w realizacji procedury „Niebieskie Karty”.
Komisariat Policji w Ząbkach	<ul style="list-style-type: none"> ▪ Uczestnictwo w realizacji procedury „Niebieskie Karty”, ▪ podejmowanie interwencji w przypadku naruszenia przepisów ustawy o przeciwdziałaniu przemocy domowej, ▪ odizolowanie osoby stosującej przemoc od osób jej doznających.
Placówki ochrony zdrowia	<ul style="list-style-type: none"> ▪ Wczesna diagnoza, ▪ przekazywanie informacji na temat różnych form pomocy, ▪ uczestnictwo w realizacji procedury „Niebieskie Karty”.
Placówki oświatowe	<ul style="list-style-type: none"> ▪ Wczesna diagnoza, ▪ uczestnictwo w realizacji procedury „Niebieskie Karty”, ▪ realizacja projektów profilaktycznych podejmujących problematykę przemocy,

Zespół Interdyscyplinarny i grupy diagnostyczno-pomocowe	<ul style="list-style-type: none">▪ udział w kampaniach edukacyjno-informacyjnych.▪ Diagnozowanie problemu przeciwdziałania przemocy domowej,▪ podejmowanie działań w środowisku zagrożonym przemocą domową mających na celu przeciwdziałanie temu zjawisku,▪ inicjowanie interwencji w środowiskach dotkniętych przemocą domową,▪ rozpowszechnianie informacji o instytucjach, osobach i możliwościach udzielenia pomocy w środowisku lokalnym,▪ inicjowanie działań w stosunku do osób stosujących przemoc,▪ opracowanie i realizacja planu pomocy w indywidualnych przypadkach wystąpienia przemocy domowej,▪ monitorowanie sytuacji rodzin, w których dochodzi do przemocy oraz rodzin zagrożonych wystąpieniem przemocy,▪ dokumentowanie działań podejmowanych wobec rodzin, w których dochodzi do przemocy oraz efektów tych działań,▪ realizacja procedury „Niebieskie Karty”,▪ organizowanie poradnictwa specjalistycznego, pomocy psychologicznej i prawnej oraz pomocy w formie schronienia.
--	--

Źródło: Opracowanie własne

Można wyróżnić także podmioty będące pomocne w rozwiązywaniu problemów dotyczących przemocy, szczególnie w zakresie prowadzenia działalności profilaktycznej, takie jak:

- placówki wsparcia dziennego dla dzieci i młodzieży,
- instytucje kulturalno-rekreacyjne,
- lokalne organizacje pozarządowe,
- kościoły i związki wyznaniowe.

Zasoby ludzkie:

Zespół Interdyscyplinarny w zakresie realizacji Programu Przeciwdziałania Przemocy Domowej i Ochrony Osób Doznających Przemocy Domowej w Mieście Ząbkach na lata 2024-2027 współpracuje z osobami zawodowo zajmującymi się problemem przemocy domowej na szczeblu gminnym oraz powiatowym, do których należą m.in.:

- pracownicy Ośrodka Pomocy Społecznej w Ząbkach i Powiatowego Centrum Pomocy Rodzinie w Wołominie,
- funkcjonariusze Komisariatu Policji w Ząbkach,
- członkowie Gminnej Komisji Rozwiązywania Problemów Alkoholowych.
- psychologowie, psychoterapeuci, terapeuci uzależnień,
- pedagodzy/przedstawiciele oświaty,

- kuratorzy społeczni oraz zawodowi,
- prawnicy,
- pracownicy ochrony zdrowia,
- przedstawiciele NGO.

DIAGNOZA PROBLEMU PRZEMOCY DOMOWEJ NA TERENIE MIASTA ZĄBKKI

Analiza danych zastanych

Działania ukierunkowane na przeciwdziałanie przemocy domowej realizowane są w szczególności przez **Ośrodek Pomocy Społecznej w Ząbkach**, który poza przyznawaniem świadczeń pomocy społecznej, udziela również wielokierunkowego wsparcia pozamaterialnego, m.in. w formie pracy socjalnej oraz poradnictwa osobom i rodzinom borykającym się z problemem przemocy domowej.

Na przestrzeni lat 2020-2023 ogólna liczba rodzin zamieszkujących teren Miasta Ząbki korzystających z pomocy społecznej ulegała wahaniom, a najwyższą wartość osiągnęła w 2022 roku. W omawianym okresie dostrzegalny był nieznaczny wzrost liczby rodzin korzystających z pomocy społecznej z powodu przemocy: w 2020 i 2022 roku były to po 3 rodziny, w 2021 roku – 4, z kolei w 2023 roku – 5. Analogiczne tendencje zachodziły w przypadku ich udziału procentowego w ogóle liczby rodzin korzystających ze wsparcia OPS. Należy zauważyć, że pomoc udzielana przez ośrodki pomocy społecznej rodzinom uwikłanym w problem przemocy domowej, nie dotyczy bezpośrednio samego problemu przemocy, ale problemów współwystępujących. W związku z powyższym można domniemać, że problem przemocy domowej dotyczy większej liczby rodzin z terenu Miasta, niż przedstawiają dane zawarte w poniższej tabeli.

Tabela 2. Liczba rodzin korzystających z pomocy i wsparcia z powodu przemocy w rodzinie w Mieście Ząbki w latach 2020-2023 oraz ich udział w ogóle korzystających z pomocy społecznej

wyszczególnienie	2020	2021	2022	2023
liczba rodzin – ogółem	409	376	437	395
liczba rodzin – przemoc	3	4	3	5
udział procentowy (%)	0,7	1,1	0,7	1,3

Źródło: Ocena Zasobów Pomocy Społecznej za 2020, 2021 i 2022 rok oraz Sprawozdanie roczne z udzielonych świadczeń pomocy społecznej - pieniężnych, w naturze i usługach za I-XII 2023 r.

W 2023 roku Zespół Interdyscyplinarny w Ząbkach spotkał się 31 razy, czyli najwięcej na przestrzeni lat 2020-2023, a podczas spotkań weryfikowano wszczęte procedury i podejmowano decyzje na temat dalszych działań wobec członków rodzin doznających i stosujących zachowania przemocowe. Tendencja wzrostowa w 2023 roku względem 2020

roku była ponad czterokrotna, co wskazywało na istniejące zapotrzebowanie wzmocnienia działalności Zespołu. W ramach procedury „Niebieskie Karty” powoływane były grupy robocze, które zgodnie z nowelizacją ustawy z dnia 29 lipca 2005 r. o przeciwdziałaniu przemocy domowej, funkcjonują obecnie pod nazwą grup diagnostyczno-pomocowych. W 2023 roku utworzonych zostało 79 grup roboczych, czyli niemal dwukrotnie więcej w porównaniu do roku 2020 (o 49,1%). W omawianym roku grupy spotkały się łącznie 165 razy. Można stwierdzić, że w latach 2020-2023 zwiększyła się ogólna liczba zgłoszonych przypadków przemocy domowej. Posiedzenia grup roboczych/diagnostyczno-pomocowych, na których prowadzone były rozmowy z osobami objętymi procedurą NK odbywały się adekwatnie do bieżących potrzeb.

Tabela 3. Dane dotyczące działań Zespołu Interdyscyplinarnego i grup roboczych/diagnostyczno-pomocowych w latach 2020-2023

wyszczególnienie	2020	2021	2022	2023
liczba posiedzeń Zespołu	6	7	11	31
liczba utworzonych grup roboczych	53	64	70	79
liczba spotkań grup roboczych/diagnostyczno-pomocowych	107	153	175	165

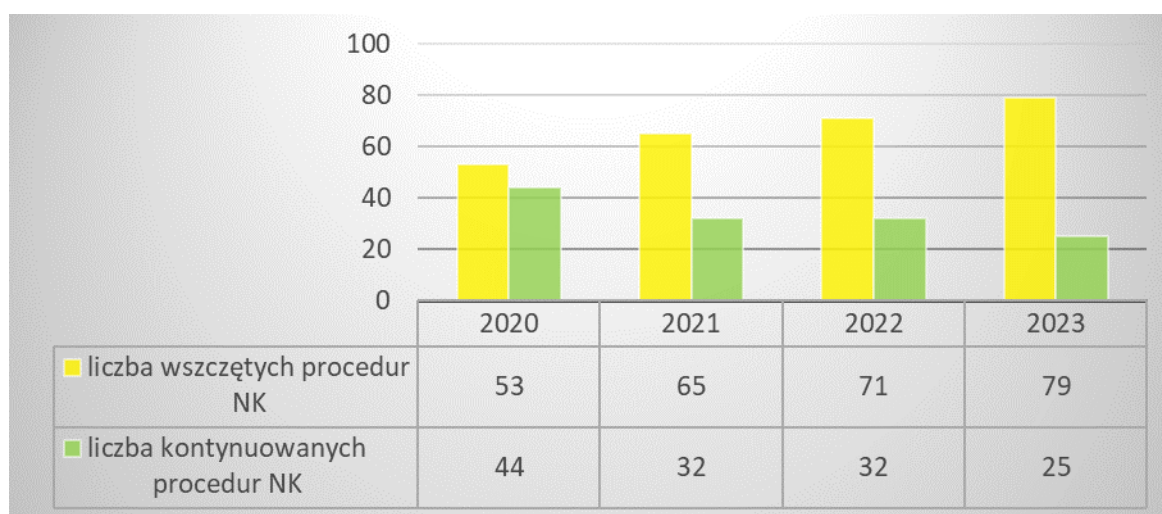
Źródło: Sprawozdanie z realizacji Krajowego Programu Przeciwdziałania Przemocy w Rodzinie za lata 2020-2022 oraz Sprawozdanie z Realizacji procedury „Niebieskie Karty” w 2023 r.

Podjęcie interwencji w środowisku wobec rodziny dotkniętej przemocą odbywa się w oparciu o procedurę „Niebieskie Karty” i nie wymaga zgody osoby dotkniętej przemocą domową. Procedura „Niebieskie Karty” obejmuje ogół czynności podejmowanych i realizowanych przez przedstawicieli jednostek organizacyjnych pomocy społecznej, komisji rozwiązywania problemów alkoholowych, policji, oświaty i ochrony zdrowia, w związku z uzasadnionym podejrzeniem zaistnienia przemocy domowej. Przedstawiciele podmiotów wyżej wymienionych, realizują procedurę „Niebieskie Karty” w oparciu o obowiązujące przepisy prawa i przekazują informacje o podjętych działaniach przewodniczącemu Zespołu Interdyscyplinarnego. Wszczęcie procedury „Niebieskie Karty” następuje przez wypełnienie formularza „Niebieska Karta – A” w przypadku powzięcia w toku prowadzonych czynności służbowych lub zawodowych, podejrzenia stosowania przemocy wobec osób doznających przemocy domowej lub w wyniku zgłoszenia dokonanego przez świadka przemocy domowej.

W 2023 roku dostrzec można było znaczny wzrost liczby wszczętych procedur „Niebieskie Karty” względem poprzednich lat. Trwająca w latach 2020-2023 pandemia koronawirusa wiązała się m.in. z ograniczeniem możliwości świadczenia odpowiedniej

pomocy osobom uwikłanym w problem przemocy domowej. Również powtarzające się izolacje i wprowadzenie nauki zdalnej dla dzieci i młodzieży uniemożliwiło placówką oświatowym wszczynanie procedur NK, w których dzieci były wskazane jako osoby doznające przemocy. Na przestrzeni lat 2020-2023 nastąpił znaczny wzrost liczby wszczynanych procedur „Niebieskie Karty”, sugerujący pojawienie się skutków narastającej frustracji spowodowanej izolacją, która mogła doprowadzić do pojawiania się zachowań przemocowych pomiędzy członkami rodzin, z kolei w rodzinach, gdzie ten problem już występował – mogło dojść do ich nasilenia. W przypadku liczby kontynuowanych procedur „Niebieskie Karty” na przestrzeni lat 2020-2023 dostrzegalny był spadek, który ukształtował się na poziomie 43,2% w 2023 roku względem 2020 roku, co oznacza, że działania podejmowane na terenie Miasta w zakresie przeciwdziałania przemocy domowej przynosiły oczekiwane efekty.

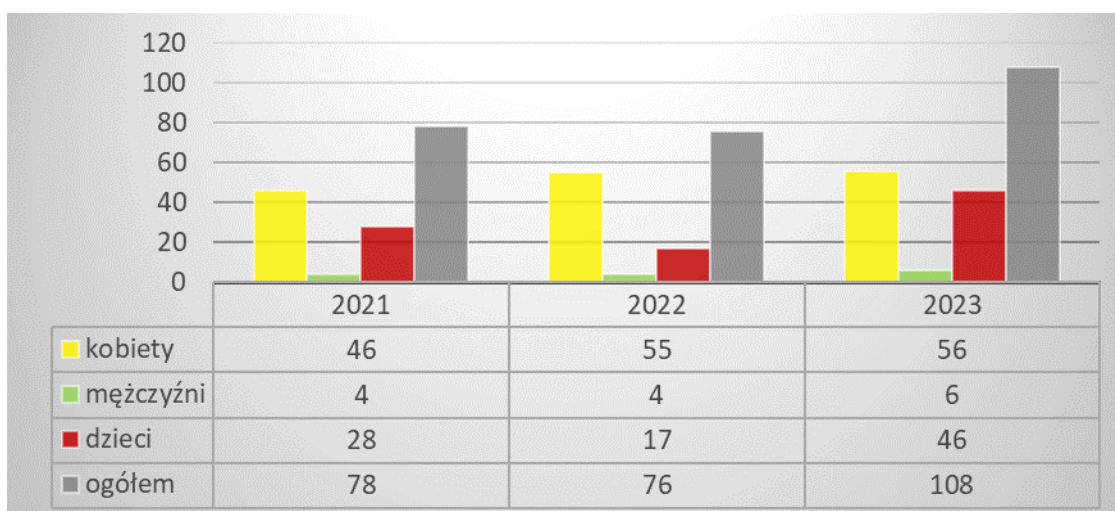
Wykres 1. Liczba wszczętych i kontynuowanych procedur „Niebieskie Karty” na przestrzeni lat 2020-2023



Źródło: Sprawozdanie z realizacji Krajowego Programu Przeciwdziałania Przemocy w Rodzinie za lata 2020-2022 oraz Sprawozdanie z Realizacji procedury „Niebieskie Karty” w 2023 r.

Przemoc domowa to problem, który dotyka różnorodne grupy społeczne, niezależnie od płci, wieku, poziomu wykształcenia, zajmowanej pozycji społecznej czy też zawodu. W 2023 roku na terenie Miasta Ząbki kobiety stanowiły połowę wszystkich osób doznających przemocy – 51,9%, tj. 56 osób. Kolejności grupą w podobnym stopniu dotkniętą przemocą były dzieci (42,6%, tj. 46 osób), natomiast najmniejszy odsetek stanowili mężczyźni (5,6%, tj. 6 osób). Względem 2021 roku ogólna liczba osób doznających przemocy, objętych działaniami w ramach procedury uległa zwiększeniu o 30 osób, tj. 38,5%. W omawianym okresie w przypadku każdej z grup osób doznających przemocy domowej przedstawionych w poniższej tabeli, nastąpił wzrost. Średnio co druga osoba doznająca przemocy, która objęta była procedurą NK na terenie Miasta to dziecko. W sytuacji zagrożenia zdrowia lub życia dziecka wychowującego się w rodzinie uwikłanej w problem przemocy domowej, konieczne jest umieszczenie go w pieczy zastępczej, co generuje dodatkowe koszty dla Miasta. Istotne jest zatem efektywne zapobieganie i rozwiązywanie problemu przemocy w środowiskach ząbkowskich rodzin oraz praca z rodzicami, celem powrotu dziecka do rodziny biologicznej.

Wykres 2. Liczba osób doznających przemocy objętych procedurą „Niebieskie Karty” na terenie Miasta Ząbki w latach 2021-2023



Źródło: Sprawozdanie z realizacji Krajowego Programu Przeciwdziałania Przemocy w Rodzinie za lata 2020-2022 oraz Sprawozdanie z Realizacji procedury „Niebieskie Karty” w 2023 r.

W 2023 roku na terenie Miasta Ząbki zakończono 63 procedury „Niebieskie Karty”, co oznacza, że względem roku poprzedniego uległa ona spadkowi na poziomie 19,2%. W ostatnim analizowanym roku, najwięcej procedur zostało zakończonych z tytułu ustania przemocy i uzasadnionego przypuszczenia o zaprzestaniu stosowania przemocy oraz po zrealizowaniu indywidualnego planu pomocy – 43, z kolei 20 procedur zostało zamkniętych

ze względu na brak zasadności podejmowania działań. Szczegółowe dane z tego zakresu prezentuje poniższa tabela.

Spadek liczby zamkniętych procedur „NK” może świadczyć o występowaniu niewydolności lokalnego systemu przeciwdziałania przemocy domowej na terenie Miasta Ząbki. Powyższe można rozumieć jako niewystarczające zasoby kadrowe, brak dostępności do specjalistycznej pomocy osobom doznającym przemocy w Mieście Ząbki, względem aktualnego zapotrzebowania. Istotne jest, wobec tego wzmocnienie w/w systemu i rozwijanie form wsparcia osób doznających przemocy domowej.

Tabela 4. Liczba zakończonych procedur „Niebieskie Karty” w latach 2020-2023

wyszczególnienie	2020	2021	2022	2023
liczba zakończonych procedur „Niebieskie Karty”:	65	65	78	63
ze względu na ustanie przemocy	36	38	54	43
ze względu na brak zasadności podejmowania działań	29	27	24	20

Źródło: Sprawozdanie z realizacji Krajowego Programu Przeciwdziałania Przemocy w Rodzinie za lata 2020-2022 oraz Sprawozdanie z Realizacji procedury „Niebieskie Karty” w 2023 r.

Mieszkańcy Miasta Ząbki, uwikłani w problem przemocy domowej w 2022 roku mogli skorzystać z poradnictwa udzielanego w ramach funkcjonujących na jego terenie 2 punktów informacyjno-konsultacyjnych, finansowanych ze środków gminnego programu profilaktyki

i rozwiązywania problemów alkoholowych oraz przeciwdziałania narkomanii, które w omawianym roku były czynne średnio 32 godziny w miesiącu. W 2022 roku z pomocy punktów skorzystało 12 osób doznających przemocy, którym udzielono 23 porady, a także 10 osób stosujących przemoc, którym udzielono 18 porad. Na przestrzeni lat 2020-2022 dostrzegalny był spadek liczby osób doznających przemocy, jak i ją stosujących, korzystających z pomocy Punktów. Należy podkreślić, że pozostałe osoby doznające przemocy, objęte wsparciem w ramach procedury „Niebieskie Karty” korzystały z poradnictwa poza terenem Miasta, które nie posiada aktualnie odpowiedniej oferty skierowanej do osób uwikłanych w problem przemocy domowej.

Tabela 5. Liczba osób oraz udzielonych im porad w punktach informacyjno-konsultacyjnych w latach 2020-2022

wyszczególnienie	2020	2021	2022
liczba osób doznających przemocy	20	13	12
liczba udzielonych porad osobom doznającym przemocy	26	13	23
liczba osób stosujących przemoc	15	13	10
liczba udzielonych porad osobom stosującym przemoc	24	13	18

Źródło: Sprawozdania z działalności samorządów gminnych w zakresie profilaktyki i rozwiązywania problemów alkoholowych PARPA-G1 za 2020 i 2021 rok. Sprawozdanie z działalności samorządów gminnych w zakresie profilaktyki i rozwiązywania problemów uzależnień KCPU-G1 za 2022 rok.

W ramach swoich działań, członkowie Gminnej Komisji Rozwiązywania Problemów Alkoholowych kontaktują się z osobami dotkniętymi przemocą domową, stosującymi ją oraz jej świadkami. Na podstawie danych przedstawionych w kolejnej tabeli, dostrzec można, że w 2022 roku GKRPA w Ząbkach prowadziła rozmowy z 10 osobami doznającymi przemocy, co oznacza spadek w zakresie liczby prowadzonych rozmów względem lat 2020-2021. Taka sama tendencja widoczna jest również w przypadku liczby osób stosujących przemoc oraz świadków przemocy, nie świadczy to jednak o zanikaniu problemu.

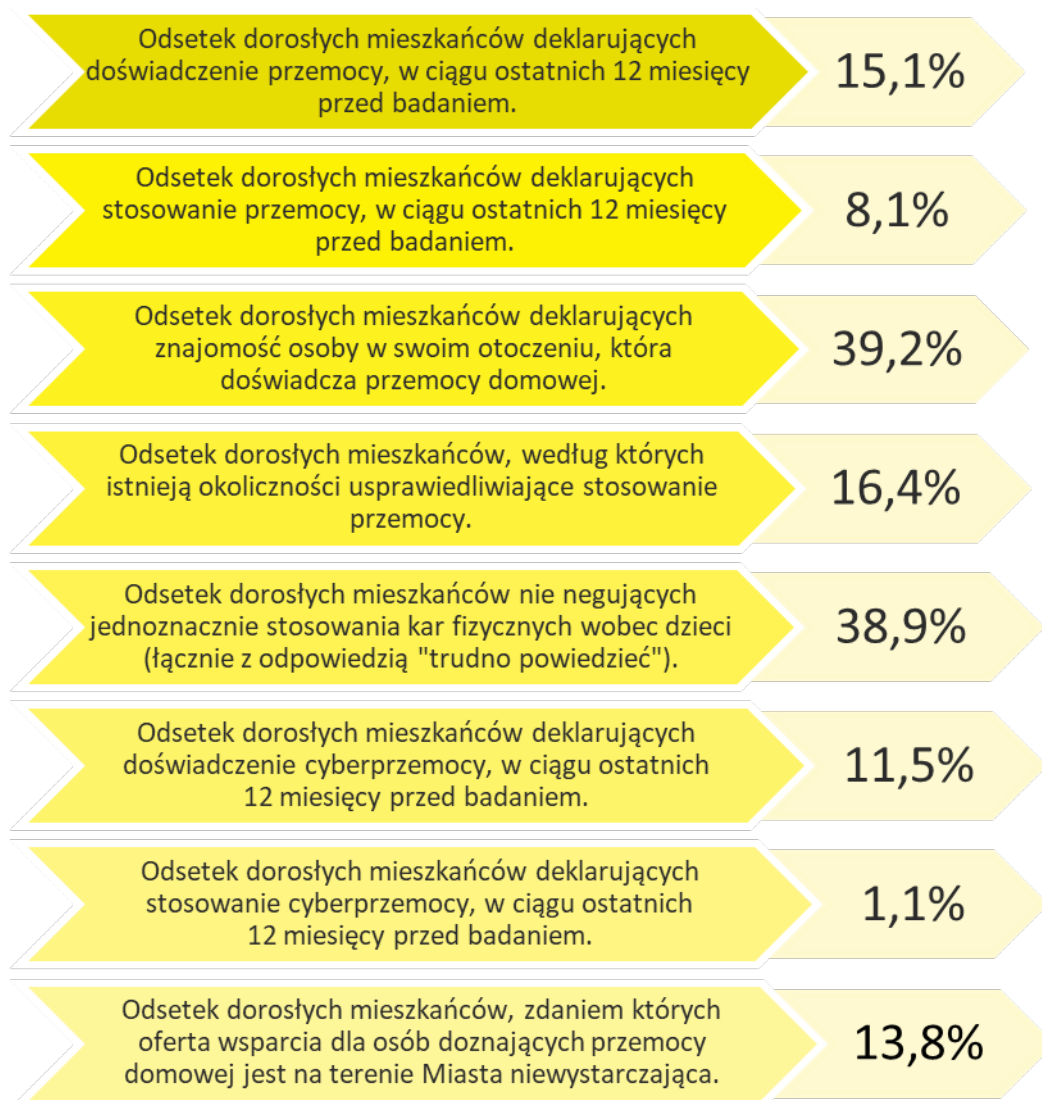
Tabela 6. Liczba osób uwikłanych w problem przemocy, z którymi kontaktowała się Gminna Komisja Rozwiązywania Problemów Alkoholowych w latach 2020-2022

wyszczególnienie	2020	2021	2022
osoby doznające przemocy	20	13	10
osoby stosujące przemoc	15	13	10
świadkowie przemocy	1	1	0

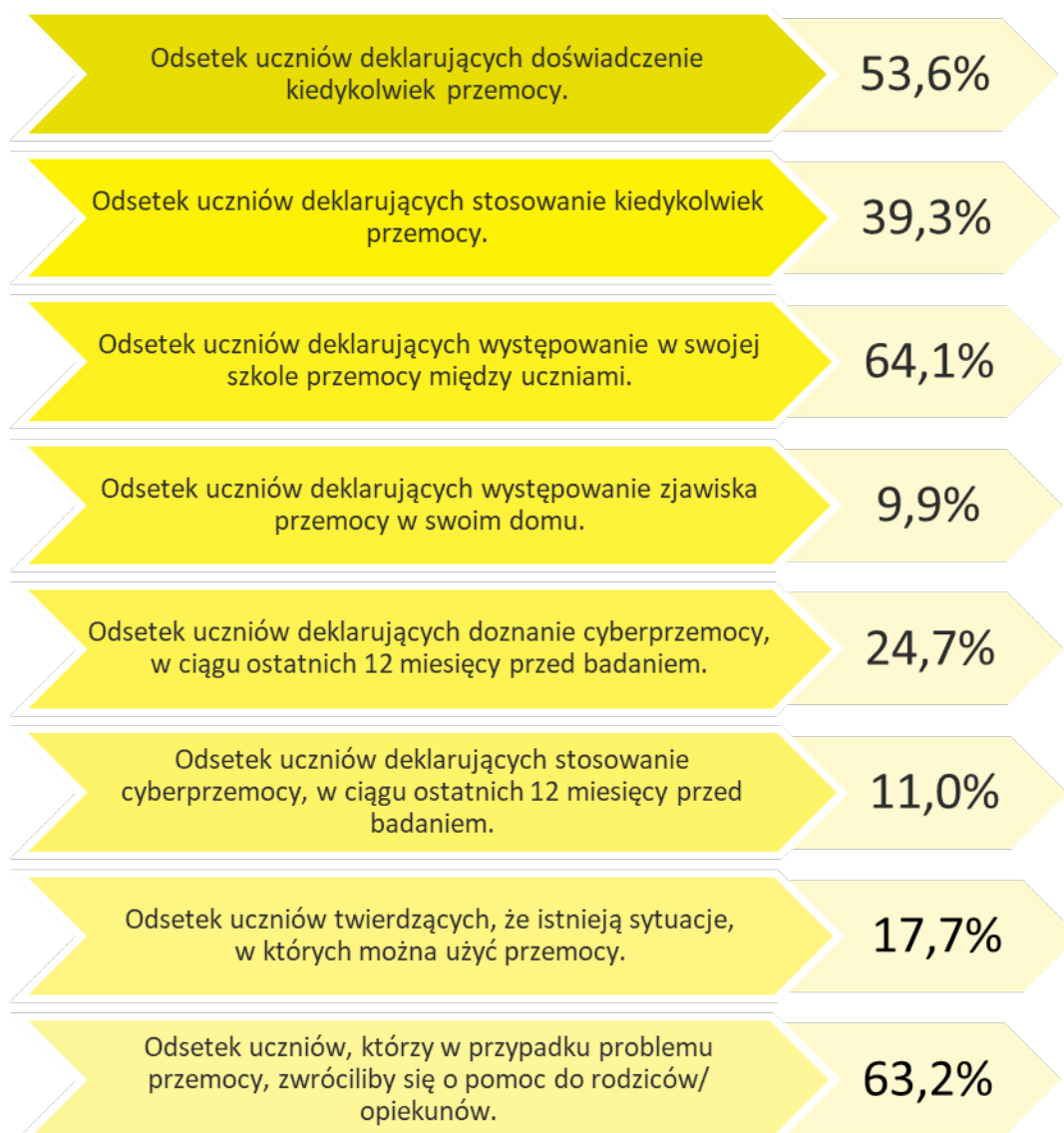
Źródło: Sprawozdania z działalności samorządów gminnych w zakresie profilaktyki i rozwiązywania problemów alkoholowych PARPA-G1 za 2020 i 2021 rok. Sprawozdanie z działalności samorządów gminnych w zakresie profilaktyki i rozwiązywania problemów uzależnień KCPU-G1 za 2022 rok.

Wyniki badań społecznych przeprowadzonych na terenie Miasta Ząbki w 2023 roku

W 2023 roku na terenie Miasta Ząbki przeprowadzone zostały badania społeczne mające na celu identyfikację występujących wśród mieszkańców problemów dotyczących zjawiska przemocy, a także ich opinii w tym zakresie. Wyniki przedstawione poniżej dotyczą kwestii związanych z przemocą domową, rówieśniczą oraz cyberprzemocą, w opinii dorosłych mieszkańców oraz uczniów. W badaniu wzięło udział łącznie 383 dorosłych mieszkańców Gminy, a także 582 uczniów szkół podstawowych. Podane poniżej wartości procentowe dotyczą całej próby badawczej, zarówno w przypadku badanych dorosłych mieszkańców, jak i uczniów.

PROBLEM PRZEMOCY WŚRÓD DOROSŁYCH MIESZKAŃCÓW

Źródło: Diagnoza problemu przemocy na terenie Miasta Ząbki. Raport z badań przeprowadzonych w 2023 roku.

PROBLEM PRZEMOCY WŚRÓD UCZNIÓW

Źródło: Diagnoza problem przemocy na terenie Miasta Ząbki. Raport z badań przeprowadzonych w 2023 roku.

CELE, ZADANIA I REALIZATORZY PROGRAMU

Celem głównym Programu jest rozwój lokalnego systemu przeciwdziałania przemocy domowej, w oparciu o aktualne potrzeby i zagrożenia oraz edukacja i profilaktyka społeczna.

Cel ten będzie realizowany w następujących obszarach:

1. Profilaktyka, edukacja i diagnoza społeczna

2. Ochrona, pomoc i wsparcie osób doświadczających przemocy domowej

3. Skuteczne oddziaływanie na osoby stosujące przemoc domową

4. Podnoszenie kompetencji, rozwijanie i doskonalenie umiejętności służb i przedstawicieli podmiotów realizujących działania z zakresu przeciwdziałania przemocy domowej

1. Profilaktyka, edukacja i diagnoza społeczna			
lp.	zadanie	wskaźnik	realizatorzy
1.	Prowadzenie działań profilaktycznych, edukacyjnych i informacyjnych mających na celu przeciwdziałanie przemocy domowej i powierzenie ich wykonania właściwym podmiotom.	Liczba zainicjowanych działań profilaktycznych, edukacyjnych i informacyjnych.	ZI, UM.
2.	Rzeczoznawstwo informacyjne na temat miejsc/osób udzielających pomocy i wsparcia w przypadku doświadczenia lub stosowania przemocy.	Liczba działań podjętych w celu rzeczoznawstwa informacyjnego.	ZI, UM, KP, GKRPA, OPS, NGO, placówki oświatowe, placówki ochrony zdrowia.
3.	Organizowanie, prowadzenie i udział w kampaniach na rzecz przeciwdziałania przemocy domowej.	Liczba zrealizowanych kampanii na rzecz przeciwdziałania przemocy domowej.	ZI, UM, KP, GKRPA, OPS, NGO, placówki oświatowe.
4.	Edukacja dzieci i młodzieży na temat rodzajów i form przemocy oraz zagrożeń wynikających z przemocy domowej, rówieśniczej i cyberprzemocy.	Liczba zrealizowanych programów/warsztatów.	UM, placówki oświatowe.
5.	Budowa świadomości mieszkańców na temat przemocy domowej oraz	Liczba zakupionych materiałów edukacyjnych.	ZI, UM, OPS.

	związanych z nią innych problemów, poprzez dystrybucję materiałów edukacyjno-profilaktycznych, organizację pogadarek oraz zamieszczanie informacji w mediach lokalnych.	Liczba informacji zamieszczonych w mediach lokalnych o tematyce przeciwdziałania przemocy domowej.	
6.	Organizowanie alternatywnych form spędzania czasu wolnego dla dzieci i młodzieży, w tym kontynuacja działalności placówek wsparcia dziennego.	Liczba dostępnych miejsc spędzania czasu wolnego.	UM, MOK, BP, MOSiR, MCS, ŚŚ, placówki oświatowe.
7.	Diagnozowanie i monitorowanie problemu przemocy na terenie Gminy poprzez systematyczne przeprowadzenie badań społecznych wśród mieszkańców i uczniów szkół.	Liczba osób objętych badaniem w ramach diagnozy problemu przemocy.	OPS, UM, placówki oświatowe.
8.	Prowadzenie poradnictwa, przede wszystkim poprzez działania edukacyjne ukierunkowane na wzmocnienie funkcji opiekuńczych i wychowawczych, alternatywnych wobec stosowania przemocy, jak również dotyczące wzrostu kompetencji rodziców i opiekunów w środowisku zagrożonym przemocą domową.	Liczba placówek prowadzących poradnictwo w zakresie przeciwdziałania przemocy domowej.	UM, placówki oświatowe, NGO.
		Liczba osób, którym udzielono porad.	
9.	Współpraca z mediami oraz sektorem NGO w celu upowszechniania informacji dotyczących możliwości i form uzyskania pomocy.	Liczba opracowanych materiałów informacyjnych.	UM, NGO, media lokalne.

2. Ochrona, pomoc i wsparcie osób doznających przemocy domowej			
lp.	zadanie	wskaźnik	realizatorzy
1.	Zapewnienie schronienia osobom doświadczającym przemocy domowej.	Liczba osób korzystających ze schronienia.	ZI, OPS, UM.
2.	Zapewnienie osobom doznającym przemocy dostępu do bezpłatnej pomocy, w szczególności w formie: poradnictwa psychologicznego, prawnego, socjalnego, zawodowego i rodzinnego, interwencji kryzysowej oraz pomocy medycznej.	Liczba porad udzielonych osobom doznającym przemocy.	ZI, GKRPA, OPS, UM, NGO, placówki oświatowe, placówki ochrony zdrowia.
		Liczba osób, które skorzystały z pomocy w formie bezpłatnego poradnictwa.	
3.	Udzielanie pomocy rodzinom dotkniętym problemem przemocy domowej poprzez realizację procedury „Niebieskie Karty”.	Liczba wszczętych/zakończonych procedur.	ZI, GKRPA, OPS, KP, placówki oświatowe, placówki ochrony zdrowia.
		Liczba rodzin objętych procedurą.	
4.	Wsparcie socjalne rodzin, w których występuje problem przemocy domowej.	Liczba rodzin, które objęto pracą socjalną.	OPS.
5.	Objęcie rodzin, w których występują problemy opiekuńczo-wychowawcze wsparciem asystenta rodziny.	Liczba rodzin objętych wsparciem asystenta rodziny.	OPS.
6.	Zapewnienie bezpieczeństwa dzieciom doznającym przemocy domowej poprzez umieszczanie ich w pieczy zastępczej oraz zabezpieczenie środków na ich pobyt.	Liczba dzieci umieszczonych w pieczy zastępczej, z powodu przemocy domowej.	OPS, ZI.
7.	Wzmocnienie lokalnego systemu ochrony dzieci przed krzywdzeniem, m.in. poprzez wprowadzanie standardów ochrony małoletnich we wszystkich placówkach, w których przebywają dzieci oraz wdrożenie kwestionariusza oceny bezpieczeństwa dziecka, umożliwiającym pracownikom służb i instytucji pomocowych ocenę sytuacji dziecka.	Liczba placówek posiadających standardy ochrony małoletnich przed krzywdzeniem.	OPS, KP, placówki oświatowe, placówki ochrony zdrowia, ŚŚ, MOK, BP, MOSiR, MCS.
		Liczba wypełnionych kwestionariuszy oceny bezpieczeństwa dziecka.	
8.	Kontynuowanie działalności punktów konsultacyjno-informacyjnych w zakresie wsparcia osób uwikłanych w problem przemocy domowej, w związku z uzależnieniem członka rodziny.	Liczba osób objętych wsparciem punktów.	GKRPA, UM.
9.	Kontynuowanie działalności Zespołu Interdyscyplinarnego oraz grup diagnostyczno-pomocowych powołanych do realizacji procedur „Niebieskie Karty”.	Liczba posiedzeń Zespołu Interdyscyplinarnego.	ZI, UM.
		Liczba funkcjonujących w danym roku grup diagnostyczno-pomocowych.	
10.	Współpraca między samorządem a organizacjami pozarządowymi w zakresie pomocy osobom doznającym przemocy domowej.	Liczba zrealizowanych projektów w zakresie pomocy osobom doznającym przemocy domowej.	UM, NGO, ZI.
11.	Realizacja programów terapeutycznych i pomocy psychologicznej, pedagogicznej, prawnej, socjalnej, rodzinnej dla osób doznających przemocy domowej.	Liczba opracowanych/zrealizowanych programów terapeutycznych dla osób doznających przemocy domowej.	OPS, UM, NGO.

3. Skuteczne oddziaływanie na osoby stosujące przemoc domową			
lp.	zadanie	wskaźnik	realizatorzy
1.	Informowanie osób stosujących przemoc domową o konsekwencjach podejmowanych przez nich czynów oraz zobowiązanie ich do podejmowania działań zmierzających do zaprzestania stosowania przemocy, w tym do udziału w programach korekcyjno-edukacyjnych i/lub psychologiczno-terapeutycznych.	Liczba osób skierowanych do uczestnictwa w programach. Liczba sporządzonych formularzy „Niebieska Karta – D”.	KP.
2.	Motywowanie do udziału w programach korekcyjno-edukacyjnych i/lub psychologiczno-terapeutycznych dla osób stosujących przemoc domową.	Liczba osób, które podjęły uczestnictwo w programach.	ZI, KP.
3.	Motywowanie i/lub kierowanie na leczenie odwykowe osób uzależnionych, stosujących przemoc domową.	Liczba osób skierowanych na leczenie odwykowe.	GKRPA.
4.	Izolowanie osób stosujących przemoc domową poprzez uniemożliwienie im korzystania ze wspólnie zajmowanego z członkami rodziny mieszkania oraz zakaz zbliżania się do jego otoczenia i miejsc, w których osoba zwykle lub regularnie przebywa.	Liczba interwencji związanych z naruszeniem zakazu zbliżania, kontaktowania się lub wstępu, przez osobę stosującą przemoc domową.	KP.
5.	Podejmowanie działań wobec osób stosujących przemoc, które nie podjęły się uczestnictwa w obowiązkowym programie korekcyjno-edukacyjnym lub psychologiczno-terapeutycznym.	Liczba złożonych zawiadomień o popełnieniu przez osobę stosującą przemoc domową wykroczenia.	ZI, KP.
6.	Rozpowszechnianie informatorów zawierających aktualne bazy teledresowe instytucji, podmiotów oraz organizacji pozarządowych, które realizują wszelkie działania adresowane do osób stosujących przemoc domową.	Liczba przekazanych informatorów.	UM.
7.	Podejmowanie działań wobec osób stosujących przemoc domową, w tym w ramach procedury „Niebieskie Karty”.	Liczba osób stosujących przemoc domową objętych procedurą „Niebieskie Karty”.	ZI.

4. Podnoszenie kompetencji, rozwijanie i doskonalenie umiejętności służb i przedstawicieli podmiotów realizujących działania z zakresu przeciwdziałania przemocy domowej			
lp.	zadanie	wskaźnik	realizatorzy
1.	Udział w szkoleniach, warsztatach, konferencjach, itp. z zakresu przeciwdziałania przemocy domowej, przedstawicieli wszystkich instytucji oraz organizacji zaangażowanych w przeciwdziałanie przemocy domowej.	Liczba osób uczestniczących w szkoleniach/seminariach/konferencjach.	ZI, OPS, GKRPA, KP, placówki oświatowe, placówki ochrony zdrowia, ŚŚ.
2.	Uczestnictwo członków grup diagnostyczno-pomocowych w szkoleniach, w szczególności w zakresie pracy z osobą doznającą przemocy domowej oraz osobą stosującą przemoc domową.	Liczba członków grup diagnostyczno-pomocowych, uczestniczących w szkoleniach.	ZI.
		Liczba przeprowadzonych szkoleń.	
3.	Opracowanie diagnoz potrzeb szkoleniowych członków zespołów interdyscyplinarnych oraz grup diagnostyczno-pomocowych w zakresie przeciwdziałania przemocy domowej.	Liczba diagnoz potrzeb szkoleniowych.	UM, OPS.
4.	Zapewnienie członkom Zespołu Interdyscyplinarnego oraz grup diagnostyczno-pomocowych dostępu do superwizji, jako systemu wsparcia dla osób pracujących bezpośrednio z osobami uwikłanymi w przemoc domową	Liczba osób korzystających ze wsparcia w postaci superwizji.	UM.

ADRESACI PROGRAMU

Program skierowany jest do:

- mieszkańców Miasta Ząbki, w tym osób zagrożonych wystąpieniem problemu przemocy domowej,
- osób doznających przemocy domowej,
- osób stosujących przemoc domową,
- świadków przemocy domowej,
- instytucji i osób zawodowo zajmujących się przeciwdziałaniem przemocy domowej.

PRZEWIDYWANE EFEKTY REALIZACJI PROGRAMU

Program Przeciwdziałania Przemocy Domowej i Ochrony Osób Doznających Przemocy Domowej w Mieście Ząbki na lata 2024-2027 zakłada:

- kontynuację działalności na rzecz podnoszenia świadomości społeczności lokalnej względem zjawiska przemocy domowej,
- podniesienie jakości funkcjonowania rodzin, w tym promowanie metod wychowawczych bez użycia przemocy,
- poszerzanie dostępności i skuteczności pomocy dla osób doznających przemocy,
- wzmocnienie efektywności działań ukierunkowanych na osoby stosujące przemoc domową,
- wzrost liczby profesjonalnych działań skierowanych na podnoszenie kompetencji osób zawodowo pracujących w obszarze przeciwdziałania przemocy domowej.

ŹRÓDŁA FINANSOWANIA

Zadania realizowane w ramach Programu Przeciwdziałania Przemocy Domowej i Ochrony Osób Doznających Przemocy Domowej w Mieście Ząbki na lata 2024-2027 finansowane będą z budżetu Miasta, w tym budżetu OPS. Poczynione zostaną starania celem pozyskania dodatkowych środków finansowania z budżetu Państwa oraz środków pozabudżetowych z innych źródeł.

EWALUACJA I MONITORING PROGRAMU

Celem ewaluacji jest oszacowanie stopnia osiągnięcia zakładanych celów i rezultatów. Wyniki ewaluacji okresowej służą również ewentualnym modyfikacjom dokumentów programowych, a dostarczone za jej sprawą informacje powinny być wykorzystane przy przygotowaniu Programu w następnym okresie programowania.

Cele badawcze ewaluacji Programu Przeciwdziałania Przemocy Domowej i Ochrony Osób Doznających Przemocy Domowej powinny opierać się na:

- ocenie procesu realizacji działań i osiągniętych efektów Programu,
- ocenie wdrażania i zarządzania Programem, w tym współpracy interdyscyplinarnej,
- opracowaniu rekomendacji do stworzenia kontynuacji Programu.

W ramach ewaluacji należy przyjąć przynajmniej jedną z niżej wymienionych technik badawczych, tj.:

- analizę dokumentów,
- badanie ankietowe adresatów Programu,
- badanie poprzez zogniskowany wywiad grupowy realizatorów Programu.

Przyjęte kryteria ewaluacji Programu to:

- a. **Kryterium skuteczności** (plan a wykonanie) – rozumiane jako stopień realizacji zaplanowanych celów i efektów Programu. Ocena pod kątem kryterium skuteczności skupi się głównie na ocenie wdrożenia działań w stosunku do założonego planu i osiągnięcia wskaźników rezultatów.
- b. **Kryterium efektywności** – ocena sprawności wdrażania i prawidłowości zarządzania Programem, w tym pod kątem zgodności z harmonogramem, ewentualnych trudności w jego realizacji, przepływu informacji między realizatorami.
- c. **Kryterium użyteczności** – ocena dopasowania założeń Programu do potrzeb jego odbiorców i realizatorów.
- d. **Kryterium trafności** – rozumiane jako stopień, w jakim zaplanowane cele odpowiadają zidentyfikowanym problemom.

Proces wdrażania założonych w niniejszym Programie działań i celów oraz informacja o aktywności Zespołu Interdyscyplinarnego w danym roku, będą przedmiotem corocznych sprawozdań przedkładanych Burmistrzowi Miasta przez Dyrektora Ośrodka Pomocy Społecznej w Ząbkach. Za koordynowanie realizacji Programu Przeciwdziałania Przemocy Domowej i Ochrony Osób Doznających Przemocy Domowej w Mieście Ząbki na lata 2024-2027 odpowiedzialny jest Dyrektor Ośrodka Pomocy Społecznej w Ząbkach.

Realizacja Programu Przeciwdziałania Przemocy Domowej i Ochrony Osób Doznających Przemocy Domowej w Mieście Ząbki na lata 2024-2027 obejmować będzie cztery etapy, przedstawione w kolejnej tabeli.

Tabela 7. Harmonogram wdrażania Programu.

etap	wyszczególnienie	planowany termin realizacji
etap I	Podjęcie uchwały przez Radę Miasta Żąbki o przyjęciu do realizacji „Programu Przeciwdziałania Przemocy Domowej i Ochrony Osób Doznających Przemocy Domowej w Mieście Żąbki na lata 2024-2027”.	I kwartał 2024 r.
etap II	Koordinacja realizacji zadań objętych Programem.	II kwartał 2024 r. – IV kwartał 2027 r.
etap III	Monitoring.	corocznie w okresie od 2024 r. do 2027 r.
etap IV	Ewaluacja Programu.	I kwartał 2028 r.

Źródło: Opracowanie własne

WNIOSKI I PODSUMOWANIE

Zjawisko przemocy domowej jest problemem dotyczącym rodziny na całym świecie. Zdiagnozowanie jego skali jest szczególnie trudne za sprawą czynników takich jak m.in. wstyd, ukrywanie aktów przemocy domowej przez rodziny oraz ich najbliższe środowisko, a także lęk osób doświadczających przemocy. Tworzenie programów przeciwdziałania przemocy domowej i ochrony osób doznających przemocy domowej ma na celu udzielanie kompleksowej pomocy osobom uwikłanym w problem przemocy domowej, przez co rozumie się osoby doświadczające przemocy, stosujące ją oraz jej świadków. Realizacja zadań w tym zakresie nie byłaby możliwa, gdyby nie zintegrowane działania wszystkich instytucji i specjalistów zaangażowanych w rozwiązywanie tego problemu. Innym czynnikiem mającym znaczący wpływ na ograniczanie skali zjawiska przemocy jest świadomość społeczna.

W związku z tym edukacja społeczności z terenu Miasta Żąbki stanowi szansę na zmniejszenie tolerancji dla przemocy. Należy również pamiętać, aby podejmowane działania interwencyjne wobec osób doświadczających, jak i stosujących przemoc nie ograniczały się wyłącznie do rozmowy z psychologiem, ale pociągały za sobą szereg działań długofalowych, takich jak trwałe zmiany w zachowaniu osób stosujących przemoc domową, prawidłowe funkcjonowanie społeczne oraz emocjonalne osób doznających przemocy domowej itp.

Cele i zadania zawarte w Programie Przeciwdziałania Przemocy Domowej i Ochrony Osób Doznających Przemocy Domowej w Mieście Żąbki na lata 2024-2027, realizowane w porozumieniu podmiotów funkcjonujących na terenie Miasta z najwyższą rzetelnością, powinny pociągać za sobą pozytywne skutki, w postaci rozwiniętego i efektywnego systemu przeciwdziałania przemocy domowej.

SPIS TABEL I WYKRESÓW

Spis tabel

Tabela 1. Dane na temat zasobów instytucjonalnych umożliwiających realizację Programu Przeciwdziałania Przemocy Domowej i Ochrony Osób Doznających Przemocy Domowej wraz z obszarami ich działania.....	13
Tabela 2. Liczba rodzin korzystających z pomocy i wsparcia z powodu przemocy w rodzinie w Mieście Ząbki w latach 2020-2022 oraz ich udział w ogóle korzystających z pomocy społecznej.....	16
Tabela 3. Dane dotyczące działań Zespołu Interdyscyplinarnego i grup roboczych w latach 2020-2022	17
Tabela 4. Liczba zakończonych procedur „Niebieskie Karty” w latach 2020-2022.....	21
Tabela 5. Liczba osób oraz udzielonych im porad w punktach informacyjno-konsultacyjnych w latach 2020-2022	23
Tabela 6. Liczba osób uwikłanych w problem przemocy, z którymi kontaktowała się Gminna Komisja Rozwiązywania Problemów Alkoholowych w latach 2020-2022	23
Tabela 7. Harmonogram wdrażania Programu.....	35

Spis wykresów

Wykres 1. Liczba wszczętych procedur „Niebieskie Karty” i liczba rodzin objętych procedurą na przestrzeni lat 2020-2022.....	18
Wykres 2. Liczba osób doznających przemocy objętych procedurą „Niebieskie Karty” na terenie Miasta Ząbki w latach 2021-2022	20

BIBLIOGRAFIA

1. Cyberprzemoc. Włącz blokadę na nękanie. Poradnik dla rodziców. NASK Akademia, Warszawa 2020.
2. <https://bdl.stat.gov.pl>.
3. <https://www.niebieskaLinia.info/index.php/przemoc-w-rodzinie/30-cykle-przemocy-w-rodzinie>.
4. J. Helios, W. Jedlecka, Współczesne oblicza przemocy. Zagadnienia wybrane, Uniwersytet Wrocławski, Wrocław 2017.
5. Ocena Zasobów Pomocy Społecznej za 2020, 2021 i 2022 rok.
6. Poradnik dla osób dotkniętych przemocą, Stowarzyszenie OPTA, Warszawa.
7. Rządowy Program Przeciwdziałania Przemocy Domowej na lata 2024-2030 (M.P. 2023 poz.1232).
8. Sprawozdania z działalności samorządów gminnych w zakresie profilaktyki i rozwiązywania problemów alkoholowych PARPA-G1 za 2020 i 2021 rok.
9. Sprawozdanie roczne z udzielonych świadczeń pomocy społecznej - pieniężnych, w naturze i usługach za I-XII 2023 r.
10. Sprawozdanie z działalności samorządów gminnych w zakresie profilaktyki i rozwiązywania problemów uzależnień KCPU-G1 za 2022 rok.
11. Sprawozdanie z realizacji Krajowego Program Przeciwdziałania Przemocy w Rodzinie za lata 2020-2022.
12. Sprawozdanie Ośrodka Pomocy Społecznej w Ząbkach z realizacji procedury „Niebieskie Karty” w 2023 r.
13. Diagnoza przemocy wobec dzieci w Polsce 2023, Fundacja Dajemy Dzieciom Siłę, Warszawa 2023.
14. Diagnoza problemu przemocy na terenie Miasta Ząbki. Raport z badań przeprowadzonych w 2023 roku.