



DZIENNIK URZĘDOWY

WOJEWÓDZTWA MAZOWIECKIEGO

Warszawa, dnia 28 grudnia 2023 r.

Poz. 14988

UCHWAŁA NR LXXXVIII/610/2023 RADY MIEJSKIEJ W ŁOMIANKACH

z dnia 30 listopada 2023 r.

w sprawie zmiany uchwały Nr XXX/271/2020 Rady Miejskiej w Łomiankach z dnia 26 listopada 2020 r. w sprawie wyznaczenia obszaru i granic aglomeracji Łomianki

Na podstawie art. 18 ust. 2 pkt 15 ustawy z dnia 8 marca 1990 r. o samorządzie gminnym (tekst jednolity Dz. U. z 2023 r. poz. 40), art. 87 ust. 1-4 i ust. 6 ustawy z dnia 20 lipca 2017 r. Prawo wodne (tekst jednolity Dz. U. z 2023 r. poz. 1478 z późn. zm.) po uzgodnieniu z Państwowym Gospodarstwem Wodnym Wody Polskie oraz Regionalną Dyрекcją Ochrony Środowiska uchwala się, co następuje:

§ 1. W uchwale Nr XXX/271/2020 Rady Miejskiej w Łomiankach z dnia 26 listopada 2020 r. w sprawie wyznaczenia obszaru i granic aglomeracji Łomianki (Dz. U. Woj. Mazowieckiego z dnia 30 grudnia 2020 r., poz. 13478) wprowadza się następujące zmiany:

1) § 1.1 otrzymuje brzmienie: „Wyznacza się aglomerację Łomianki o równoważnej liczbie mieszkańców 27 910, położoną na terenie gminy Łomianki, z oczyszczalnią ścieków komunalnych zlokalizowaną w miejscowości Łomianki.”;

§ 2. otrzymuje brzmienie:

„Niniejsza uchwała była poprzedzona uchwałą Nr XXX/271/2020 Rady Miejskiej w Łomiankach z dnia 26 listopada 2020 r. w sprawie wyznaczenia obszaru i granic aglomeracji Łomianki (Dz. U. Woj. Mazowieckiego z dnia 26 listopada 2020 r., poz. 13478)”.

2) załącznik nr 1 do uchwały ulega zmianie i otrzymuje brzmienie jak załącznik nr 1 do niniejszej uchwały;

3) załącznik nr 2 do uchwały ulega zmianie i otrzymuje brzmienie jak załącznik nr 2 do niniejszej uchwały.

§ 2. Wykonanie uchwały powierza się Burmistrzowi Łomianek.

§ 3. Uchwała wchodzi w życie po upływie 14 dni od dnia jej ogłoszenia w Dzienniku Urzędowym Województwa Mazowieckiego.

Przewodnicząca Rady Miejskiej w Łomiankach

Maria Pszczółkowska

Załącznik nr 1 do uchwały
Nr LXXXVIII/610/2023
Rady Miejskiej w Łomiankach
z dnia 30 listopada 2023 roku

**OPIS
AGLOMERACJI
ŁOMIANKI**

POWIAT WARSZAWSKI ZACHODNI

WOJEWÓDZTWO MAZOWIECKIE

Listopad, 2023 r.

I. WSTĘP

1. Aktualny stan prawny aglomeracji i przyczyny wnioskowania o zmianę:

Aglomeracja Łomianki została utworzona uchwałą nr XXX/271/2020 Rady Miejskiej w Łomiankach z dnia 26 listopada 2020 r. w sprawie wyznaczenia obszaru i granic aglomeracji Łomianki (Dz. U. Woj. Mazowieckiego z dnia 26 listopada 2020 r., poz. 13478).

W wyniku szczegółowej inwentaryzacji istniejącej sieci kanalizacji sanitarnej oraz zbiorników bezodpływowych i przydomowych oczyszczalni ścieków, a także przeliczeń RLM wnioskuje się o zmianę granic i obszarów aglomeracji Łomianki zgodnie z art. 87 ust. 6 ustawy z dnia 20 lipca 2017 r. Prawo wodne (tekst jednolity Dz. U. z 2023 r. poz. 1478 z późn. zm.).

Niniejszy wniosek został przygotowany zgodnie z obowiązującym rozporządzeniem Ministra Gospodarki Morskiej i Żeglugi Śródlądowej z dnia 27 lipca 2018 r. w sprawie sposobu wyznaczania obszarów i granic aglomeracji (Dz. U. z 2018 r. poz. 1586), Wytycznymi do wyznaczania, zmiany lub likwidacji obszarów i granic aglomeracji, Warszawa, lipiec 2019 r. oraz Poradnikiem dla samorządów wyznaczających aglomeracje, Warszawa, wrzesień 2020 r.

2. Podstawę wyznaczenia obszaru i granic aglomeracji stanowią:

- Uchwała nr IX/90/2015 z dnia 2015-08-13 - w sprawie uchwalenia Studium uwarunkowań i kierunków zagospodarowania przestrzennego miasta i gminy Łomianki;
- OBWIESZCZENIE RADY MIEJSKIEJ W ŁOMIANKACH z dnia 29 września 2022 r. w sprawie ogłoszenia tekstu jednolitego uchwały w sprawie uchwalenia miejscowego planu zagospodarowania przestrzennego Kiełpin;
- OBWIESZCZENIE RADY MIEJSKIEJ W ŁOMIANKACH z dnia 8 marca 2018 r. w sprawie ogłoszenia tekstu jednolitego uchwały w sprawie uchwalenia miejscowego planu zagospodarowania przestrzennego „Stare Łomianki”;
- OBWIESZCZENIE RADY MIEJSKIEJ W ŁOMIANKACH z dnia 29 września 2022 r. w sprawie ogłoszenia tekstu jednolitego uchwały w sprawie uchwalenia miejscowego planu zagospodarowania przestrzennego „Kiełpin Poduchowny”;
- Uchwała nr LV/414/2010 RADY MIEJSKIEJ W ŁOMIANKACH z dnia 4 listopada 2010 r. w sprawie uchwalenia miejscowego planu zagospodarowania przestrzennego „Łomianki Centrum”;
- Uchwała nr LV/416/2010 RADY MIEJSKIEJ W ŁOMIANKACH z dnia 4 listopada 2010 r. w sprawie uchwalenia miejscowego planu zagospodarowania przestrzennego "Sierakowska";
- Uchwała nr VIII/52/2011 RADY MIEJSKIEJ W ŁOMIANKACH z dnia 9 czerwca 2011 r. w sprawie uchwalenia miejscowego planu zagospodarowania przestrzennego obszaru północnej części osiedla Łomianki Chopina i północnej części osiedla Łomianki Pawłowo część A;
- Uchwała nr VIII/49/2011 RADY MIEJSKIEJ W ŁOMIANKACH z dnia 9 czerwca 2011 r. w sprawie uchwalenia miejscowego planu zagospodarowania przestrzennego „Chopina”;

- UCHWAŁA NR XVII/215/2016 RADY MIEJSKIEJ W ŁOMIANKACH z dnia 30 czerwca 2016 r. w sprawie miejscowego planu zagospodarowania przestrzennego obszaru „Lotników Alianckich”;
- UCHWAŁA NR XVIII/231/2016 RADY MIEJSKIEJ W ŁOMIANKACH z dnia 1 września 2016 r. w sprawie uchwalenia miejscowego planu zagospodarowania przestrzennego obszaru północnej części osiedla Łomianki Chopina i północnej części osiedla Łomianki Pawłowo część B;
- UCHWAŁA NR XX/239/2016 RADY MIEJSKIEJ W ŁOMIANKACH z dnia 13 października 2016 r. w sprawie miejscowego planu zagospodarowania przestrzennego „Łomianki Prochownia”;
- UCHWAŁA NR XX/241/2016 RADY MIEJSKIEJ W ŁOMIANKACH z dnia 13 października 2016 r. w sprawie miejscowego planu zagospodarowania przestrzennego rejonu Centrum Handlowego Auchan;
- UCHWAŁA NR XXI/247/2016 RADY MIEJSKIEJ W ŁOMIANKACH z dnia 1 grudnia 2016 r. w sprawie miejscowego planu zagospodarowania przestrzennego obszaru szpitala dziecięcego w Dziekanowie Leśnym;
- UCHWAŁA NR XXIII/284/2017 RADY MIEJSKIEJ W ŁOMIANKACH z dnia 2 lutego 2017 r. w sprawie miejscowego planu zagospodarowania przestrzennego „Jeziorna”;
- UCHWAŁA NR XXV/312/2017 RADY MIEJSKIEJ W ŁOMIANKACH z dnia 27 kwietnia 2017 r. w sprawie miejscowego planu zagospodarowania przestrzennego obszaru wschodniej części sołectwa Łomianki Dolne oraz północnej części osiedla Buraków;
- UCHWAŁA NR XXIX/331/2017 RADY MIEJSKIEJ W ŁOMIANKACH z dnia 14 czerwca 2017 r. w sprawie miejscowego planu zagospodarowania przestrzennego obszaru południowej części osiedla Prochownia oraz południowej części osiedla Buraków – etap I;
- UCHWAŁA NR XXX/349/2017 RADY MIEJSKIEJ W ŁOMIANKACH z dnia 27 lipca 2017 r. w sprawie miejscowego planu zagospodarowania przestrzennego obszaru osiedla Dąbrowa Leśna - etap I;
- UCHWAŁA NR XXXIII/378/2017 RADY MIEJSKIEJ W ŁOMIANKACH z dnia 2 października 2017 r. w sprawie miejscowego planu zagospodarowania przestrzennego obszaru zachodniej części sołectwa Łomianki Dolne – etap I;
- UCHWAŁA NR XXXIII/379/2017 RADY MIEJSKIEJ W ŁOMIANKACH z dnia 2 października 2017 r. w sprawie miejscowego planu zagospodarowania przestrzennego obszaru południowej części osiedla Prochownia oraz południowej części osiedla Buraków - etap II;
- UCHWAŁA NR XXXIV/405/2017 RADY MIEJSKIEJ W ŁOMIANKACH z dnia 26 października 2017 r. w sprawie miejscowego planu zagospodarowania przestrzennego obszaru części sołectwa Dziekanów Bajkowy oraz części sołectwa Dziekanów Leśny;
- UCHWAŁA NR XXXIV/406/2017 RADY MIEJSKIEJ W ŁOMIANKACH z dnia 26 października 2017 r. w sprawie miejscowego planu zagospodarowania przestrzennego obszaru osiedla Dąbrowa Leśna – etap II;

- UCHWAŁA NR XXXVII/428/2017 RADY MIEJSKIEJ W ŁOMIANKACH z dnia 14 grudnia 2017 r. w sprawie miejscowego planu zagospodarowania przestrzennego "Łomianki Śródmieście";
- UCHWAŁA NR XXXVII/427/2017 RADY MIEJSKIEJ W ŁOMIANKACH z dnia 14 grudnia 2017 r. w sprawie miejscowego planu zagospodarowania przestrzennego obszaru osiedla Dąbrowa Rajska oraz części osiedli Dąbrowa Zachodnia i Dąbrowa Leśna - etap I;
- UCHWAŁA NR XXXIX/456/2018 RADY MIEJSKIEJ W ŁOMIANKACH z dnia 25 stycznia 2018 r. w sprawie miejscowego planu zagospodarowania przestrzennego „Dziekanów Polski Południowy - Wschód”;
- UCHWAŁA NR XXXIX/457/2018 RADY MIEJSKIEJ W ŁOMIANKACH z dnia 25 stycznia 2018 r. w sprawie miejscowego planu zagospodarowania przestrzennego „Dziekanów Polski Południowy - Zachód”;
- UCHWAŁA NR XL/470/2018 RADY MIEJSKIEJ W ŁOMIANKACH z dnia 8 marca 2018 r. w sprawie miejscowego planu zagospodarowania przestrzennego obszaru zachodniej części sołectwa Łomianki Dolne – etap II;
- UCHWAŁA NR XL/471/2018 RADY MIEJSKIEJ W ŁOMIANKACH z dnia 8 marca 2018 r. w sprawie miejscowego planu zagospodarowania przestrzennego obszaru Kępy Kiełpińskiej;
- UCHWAŁA NR XLII/485/2018 RADY MIEJSKIEJ W ŁOMIANKACH z dnia 27 kwietnia 2018 r. w sprawie miejscowego planu zagospodarowania przestrzennego "Raławicka";
- UCHWAŁA NR XLV/525/2018 RADY MIEJSKIEJ W ŁOMIANKACH z dnia 16 października 2018 r. w sprawie miejscowego planu zagospodarowania przestrzennego "Kiełpin Poduchowny część B";
- UCHWAŁA NR XLV/526/2018 RADY MIEJSKIEJ W ŁOMIANKACH z dnia 16 października 2018 r. w sprawie miejscowego planu zagospodarowania przestrzennego "Sierakowska Południe" - etap I;
- UCHWAŁA NR XX/178/2020 RADY MIEJSKIEJ W ŁOMIANKACH z dnia 30 stycznia 2020 r. w sprawie miejscowego planu zagospodarowania przestrzennego obszaru osiedla Dąbrowa Leśna - etap III;
- UCHWAŁA NR XXXII/287/2020 RADY MIEJSKIEJ W ŁOMIANKACH z dnia 18 grudnia 2020 r. w sprawie miejscowego planu zagospodarowania przestrzennego obszaru osiedla Dąbrowa Rajska oraz części osiedli Dąbrowa Zachodnia i Dąbrowa Leśna – etap II;
- UCHWAŁA NR LXIV/498/2022 RADY MIEJSKIEJ W ŁOMIANKACH z dnia 29 września 2022 r. w sprawie miejscowego planu zagospodarowania przestrzennego obszaru części sołectwa Kiełpin w rejonie ul. Cienistej i ul. Rolniczej;
- UCHWAŁA NR LXIV/497/2022 RADY MIEJSKIEJ W ŁOMIANKACH z dnia 29 września 2022 r. w sprawie miejscowego planu zagospodarowania przestrzennego obszaru osiedla Dąbrowa Rajska oraz części osiedli Dąbrowa Zachodnia i Dąbrowa Leśna - etap III;

- UCHWAŁA NR LXVII/511/2022 RADY MIEJSKIEJ W ŁOMIANKACH z dnia 24 listopada 2022 r. w sprawie miejscowego planu zagospodarowania przestrzennego "Sierakowska Południe" - etap II;
- decyzje o ustaleniu lokalizacji inwestycji celu publicznego;
- decyzje o warunkach zabudowy i zagospodarowania terenu;
- pozwolenia na budowę w zakresie gospodarki wodnej;
- Wieloletni Plan Rozwoju i Modernizacji Urządzeń Wodociągowych i Urządzeń Kanalizacyjnych na lata 2021-2024 z dnia 14.01.2021 r.

II. OPIS AGLOMERACJI O RÓWNOWAŻNEJ LICZBIE MIESZKAŃCÓW POWYŻEJ 15 000 RLM

1. Nazwa aglomeracji: **Łomianki**
2. RLM aglomeracji: **27 910**
3. Gmina wiodąca w aglomeracji: **Łomianki**
4. Gminy w aglomeracji: **Łomianki**
5. Kanalizacja sanitarna istniejąca na obszarze proponowanej aglomeracji:

L.P	Opis		RLM
1	Długość sieci kanalizacji sanitarnej	Długość sieci kanalizacji sanitarnej grawitacyjnej (w km)	119,37
		Długość sieci kanalizacji sanitarnej tłocznej (w km)	21,40
		Razem (w km)	140,77
2	Liczba mieszkańców (meldunek stały i czasowy)		24 069
3	Liczba mieszkańców korzystająca z istniejącej sieci kanalizacji sanitarnej		23 517
4	Liczba osób czasowo przebywających w aglomeracji korzystająca z sieci kanalizacji sanitarnej (miejsca noclegowe)		307
5	Liczba osób czasowo przebywających w aglomeracji obsługiwana przez tabor asenizacyjny (miejsca noclegowe)		0
6	Liczba mieszkańców obsługiwana przez przydomowe oczyszczalnie		2
7	Liczba mieszkańców obsługiwanych przez tabor asenizacyjnych		550

6. Kanalizacja sanitarna planowana na obszarze aglomeracji do 2027 r.:

Na obszarze aglomeracji Łomianki planowane są inwestycje polegające na budowie sieci kanalizacji sanitarnej.

Poniżej zestawiono inwestycje planowane na formach ochrony przyrody oraz poza jej obszarami

Obliczenie wskaźnika koncentracji dla inwestycji znajdujących się na formach ochrony przyrody, wymagany min. wskaźnik koncentracji 90mk/km

KM	MK	MK/KM
2,95	273	93

Obliczenie wskaźnika koncentracji dla pozostałych inwestycji, wymagany min. wskaźnik koncentracji 120mk/km

KM	MK	MK/KM
2,25	277	123

Na obszarze aglomeracji planowana do budowy jest sieć sanitarna o łącznej długości 5,20 km. Liczba osób planowana do podłączenia to 550 mieszkańców.

7. Opis funkcjonujących na terenie aglomeracji oczyszczalni ścieków:

Ścieki generowane na terenie aglomeracji Łomianki oczyszczane są w Oczyszczalni Ścieków w Łomiankach, na obszarze gminy Łomianki. Oczyszczalnia znajduje się na terenie aglomeracji Łomianki.

Pozwolenie wodnoprawne OŚ.6341.297.2015.AZ z dn. 30.12.2015 r. pozwala na odprowadzanie do rzeki Wisły ścieków komunalnych w ilości 1 496 500 m³/rok, 443m³/godzinę. Stężenia zanieczyszczeń w ściekach nie mogą przekroczyć poniższych wartości:

- BZT5 15 mg O₂/l,
- ChZTCr 125 mg O₂/l,
- zawiesiny ogólne 35 mg/l,
- azot ogólny 15 mg N/l,
- fosfor ogólny 2 mg P/l

Nazwa oczyszczalni ścieków	Miejska Oczyszczalnia Ścieków w Łomiankach
Lokalizacja oczyszczalni ścieków	05-082 Łomianki, pow. warszawski zachodni, Brukowa 2A
Nazwa odbiornika ścieków	
I rzędu	Rzeka Wisła
II rzędu	-----
Bezpośredni odbiornik	Rzeka Wisła
Współrzędne geograficzne punktu zrzutu ścieków	20*55"25.949'E; 52*20"5.262'N
Technologia oczyszczania ścieków	Biologiczna z podwyższonym usuwaniem biogenów
Przepustowość projektowa oczyszczalni ścieków [m ³ /d // RLM] (z dokumentacji projektowej OŚ)	4 100 m ³ /d 38 333 RLM
Rzeczywiste obciążenie oczyszczalni ścieków (ścieki dopływające do oczyszczalni, dane za 2022 r.) [m ³ /d // RLM]	2980 m ³ /d 26 583 RLM
Odbiornik ścieków oczyszczonych zgodnie z pozwoleniem wodnoprawnym: - kilometrąz miejsca odprowadzania ścieków oczyszczonych	Rzeka Wisła; km zrzutu 526+500

8. Charakterystyka ilości i jakości oczyszczanych ścieków na terenie aglomeracji:

Średnia dobowa ilość ścieków komunalnych powstających na terenie aglomeracji:

- odprowadzonych zbiorczym systemem kanalizacyjnym do oczyszczalni pochodzących od mieszkańców, turystów i przemysłu wynosi: 1083,7 tys. m³/r, tj. 2969,0 m³/d;
- dostarczonych do oczyszczalni taborem asenizacyjnym 4,1 tys. m³/r, tj. 11,2 m³/d;
- oczyszczonych systemami indywidualnymi (przydomowymi oczyszczalniaми ścieków) 0,1 tys. m³/r, tj. 0,27 m³/d;
- nieobjętych systemem kanalizacji zbiorczej, gdzie zastosowano systemy indywidualne albo planuje się zastosowanie systemów indywidualnych lub innych rozwiązań zapewniających taki sam poziom ochrony środowiska jak w przypadku systemów kanalizacji zbiorczej: 11,47 m³/d.

Porównanie jakości ścieków oczyszczonych z najwyższymi dopuszczalnymi wartościami substancji zanieczyszczających wskazanymi w Rozporządzeniu Ministra Gospodarki Morskiej i Żeglugi Śródlądowej z dnia 12 lipca 2019 r.

Charakterystyka jakości			Wartości dopuszczalne dla RLM od 15000 do 99999
Wskaźniki zanieczyszczeń	Powstających ścieków	Oczyszczanych ścieków	
BZT ₅ [mgO ₂ /l]	540,8	4,9	15
ChZT [mgO ₂ /l]	935,3	35,2	125
Zawiesina ogólna [mg/l]	482,5	11,1	35
Fosfor ogólny [mgP/l]	12,6	0,2	2
Azot ogólny [mgN/l]	134,6	8,5	15

Z

powyższych danych wynika, iż oczyszczalnia ścieków spełnia wymagania odnośnie jakości ścieków oczyszczonych określonych rozporządzeniem Ministra Gospodarki Morskiej i Żeglugi Śródlądowej z dnia 12 lipca 2019 r. dla RLM.

9. Charakterystyka ścieków przemysłowych powstających na terenie aglomeracji:

Na obszarze aglomeracji nie prowadzi się badań wskaźników ścieków przemysłowych.

W celu obliczenia RLM z istniejących wiodących zakładów, gdzie nie występują tylko ścieki bytowe przyjęto:

- średniodobową ilość wody zużywana przez zakłady: 392,1 m³/d;
- wartości BZT5 zanieczyszczeń dla ścieków surowych dopływających do oczyszczalni w Łomiankach: 540,8 mgO₂/l.

RLM przemysłu korzystającego z sieci kanalizacji sanitarnej: $(392,1 * 540,8) / 60 = 3534$

10. Informacja na temat zamierzeń inwestycyjnych na terenie oczyszczalni ścieków:

Na oczyszczalni ścieków nie przewiduje się działań modernizacyjnych.

11. Wykaz zakładów przemysłowych planowanych do podłączenia do systemu kanalizacji zbiorczej:

Aktualnie na terenie aglomeracji Łomianki nie planuje się powstania nowych zakładów przemysłowych. W związku z powyższym, nie jest planowane podłączenie nowych zakładów do systemu kanalizacji zbiorczej.

12. Strefy ochronne ujęć wody obejmujące tereny ochrony bezpośredniej i tereny ochrony pośredniej:

Na terenie aglomeracji Łomianki znajdują się następujące strefy ochronne ujęć wody:

Strefa ochronna ujęcia wody	Akt prawa miejscowego lub decyzja ustanawiająca strefę	Zakazy, nakazy i ograniczenia obowiązujące na terenie strefy ochrony ujęć wody
Teren ochrony bezpośredniej dla ujęcia w Łomiankach Dolnych (ujęcie Chopina).	Decyzja z dnia 22.02.2019r. Znak: WA.ZUZ.6.4100.91.2018.IB	Na terenie ochrony bezpośredniej należy: 1) odprowadzać wody opadowe i roztopowe w sposób uniemożliwiający przedostawanie się ich do urządzeń służących do poboru wody, 2) zagospodarować teren zielenią, 3) odprowadzać poza granice terenu ochrony bezpośredniej ścieki z urządzeń sanitarnych przeznaczonych do użytku dla osób zatrudnionych przy obsłudze urządzeń służących do poboru wody, 4) ograniczyć wyłącznie do niezbędnych potrzeb przebywanie osób niezatrudnionych przy obsłudze urządzeń służących do poboru wody, 5) ogrodzić teren ochrony bezpośredniej oraz umieścić na ogrodzeniu tablice zawierające informacje o ustanowieniu strefy ochronnej i zakazie wstępu osób nieupoważnionych, zgodnie z rozporządzeniem Ministra Środowiska z dnia 24 maja 2004 r. w sprawie wzorów tablic informacyjnych o strefie ochronnej ujęcia wody (Dz.U. z 2004 r. Nr 136 poz. 1457 ze zm.)
Teren ochrony bezpośredniej dla ujęcia w Łomiankach Dolnych (ujęcie Fabryczna).	Decyzja z dnia 27.03.2019r. Znak: WA.ZUZ.6.4100.77.2019.DK	Zobowiązuję Właściciela ujęcia do: 1. Ogrodzenia terenu ochrony bezpośredniej niezwłocznie, jeśli nie jest ogrodzony, 2. Umieszczenia na ogrodzeniu tablic zawierających informację o ustanowieniu strefy ochronnej i zakazie wstępu osób nieupoważnionych. Dla ustanowionej strefy ochrony bezpośredniej wprowadza się następujące zakazy i nakazy: 1. Zakaz użytkowania gruntów do celów niezwiązanych z eksploatacją ujęcia wody, 2. Nakaz odprowadzania wód opadowych i roztopowych w sposób uniemożliwiający przedostawanie się ich do urządzeń służących do poboru wody, 3. Nakaz zagospodarowania terenu zielenią, 4. Nakaz odprowadzania poza granice terenu ochrony bezpośredniej ścieków z urządzeń sanitarnych przeznaczonych do użytku dla osób zatrudnionych przy obsłudze urządzeń służących do poboru wody, 5. Nakaz ograniczenia wyłącznie do niezbędnych potrzeb przebywanie osób niezatrudnionych przy obsłudze urządzeń służących do poboru wody.
Teren ochrony bezpośredniej dla ujęcia w Łomiankach (ujęcie Trylogia).	Decyzja z dnia 22.02.2019r. Znak: WA.ZUZ.6.4100.92.2018.IB	Na terenie ochrony bezpośredniej należy: 1) odprowadzać wody opadowe i roztopowe w sposób uniemożliwiający przedostawanie się ich do urządzeń służących do poboru wody, 2) zagospodarować teren zielenią,

		<p>3) odprowadzać poza granice terenu ochrony bezpośredniej ścieki z urządzeń sanitarnych przeznaczonych do użytku dla osób zatrudnionych przy obsłudze urządzeń służących do poboru wody,</p> <p>4) ograniczyć wyłącznie do niezbędnych potrzeb przebywanie osób niezatrudnionych przy obsłudze urządzeń służących do poboru wody,</p> <p>5) ogrodzić teren ochrony bezpośredniej oraz umieścić na ogrodzeniu tablice zawierające informacje o ustanowieniu strefy ochronnej i zakazie wstępu osób nieupoważnionych, zgodnie z rozporządzeniem Ministra Środowiska z dnia 24 maja 2004 r. w sprawie wzorów tablic informacyjnych o strefie ochronnej ujęcia wody (Dz.U. z 2004 r. Nr 136 poz. 1457 ze zm.)</p>
Teren ochrony bezpośredniej ujęcia w Dziekanowie Polskim (Parafia Rzymskokatolicka Matki Bożej Królowej)	decyzja Dyrektora Zarządu Zlewni w Warszawie z dnia 29.04.2019 r., znak: WA.ZUZ.6.4100.208.2019.DK	<p>Na terenie ochrony bezpośredniej obowiązują następujące zakazy, nakazy i ograniczenia:</p> <ul style="list-style-type: none"> - ogrodzenie terenu oraz umieszczenie tablicy informacyjnej o ustanowieniu strefy ochrony bezpośredniej i zakazie wstępu osób nieupoważnionych; - zakaz użytkowania gruntów do celów niezwiązanych z eksploatacją ujęcia wody; - nakaz odprowadzania wód opadowych i roztopowych w sposób uniemożliwiający przedostawanie się ich do urządzeń służących do poboru wody; - nakaz zagospodarowania terenu zielenią; - nakaz odprowadzania poza granice terenu ochrony bezpośredniej ścieków z urządzeń sanitarnych przeznaczonych do użytku dla osób zatrudnionych przy obsłudze urządzeń służących do poboru wody; - nakaz ograniczenia wyłącznie do niezbędnych potrzeb przebywanie osób niezatrudnionych przy obsłudze urządzeń służących do poboru wody.
Teren ochrony bezpośredniej ujęcia w Dziekanowie Leśnym (Samodzielny Zespół Publicznych Zakładów Opieki Zdrowotnej im. Dzieci Warszawy)	decyzja Dyrektora Zarządu Zlewni w Łowiczu z dnia 26.02.2021 r., znak: WA.ZUZ.5.4100.1.26.2020.AG	
Teren ochrony bezpośredniej ujęcia w Dziekanowie Leśnym (Instytut Biochemii i Biofizyki PAN)	decyzja Dyrektora Zarządu Zlewni w Warszawie z dnia 19.04.2019 r., znak: WA.ZUZ.6.4100.354.2019.MG	

13. Obszary ochronne zbiorników wód śródlądowych:

Aglomeracja Łomianki położona jest na terenie Głównych Zbiorników Wód Podziemnych: nr 222 — Dolina Środkowej Wisły (Warszawa-Puławy) oraz nr 215 Subniecka warszawska (zbiornik nieudokumentowany).

Aktualnie dla ww. GZWP nie obowiązują obszary ochronne.

14. Formy ochrony przyrody:

Na terenie aglomeracji Łomianki znajdują się następujące formy ochrony przyrody:

Formy ochrony przyrody	Akt prawny uznający obszar za formę ochrony przyrody
Warszawski Obszar Chronionego Krajobrazu	Rozporządzenie Wojewody Warszawskiego z dnia 29 sierpnia 1997 r. w sprawie utworzenia obszaru chronionego krajobrazu na terenie

Formy ochrony przyrody	Akt prawny uznający obszar za formę ochrony przyrody
	województwa warszawskiego. Dz. Urz. Woj. Warszawskiego (Dz. Urz. z 1997 r. Nr 43, poz. 149)
Natura 2000: Puszcza Kampinoska Kod Obszaru: PLC140001	DECYZJA KOMISJI z dnia 13 listopada 2007 r. przyjmująca, na mocy dyrektywy Rady 92/43/EWG, pierwszy zaktualizowany wykaz terenów mających znaczenie dla Wspólnoty, składających się na kontynentalny region biogeograficzny (notyfikowana jako dokument C(2007)5043)(2008/25/WE). Dziennik Urzędowy Unii Europejskiej (L 12 str.383)
Natura 2000: Kampinoska Dolina Wisły Kod obszaru: PLH140029	DECYZJA KOMISJI z dnia 10 stycznia 2011 r. w sprawie przyjęcia na mocy dyrektywy Rady 92/43/EWG czwartego zaktualizowanego wykazu terenów mających znaczenie dla Wspólnoty składających się na kontynentalny region biogeograficzny (notyfikowana jako dokument nr C(2010) 9669)(2011/64/UE). Dziennik Urzędowy Unii Europejskiej (L 33 str. 146).
Kampinoski Park Narodowy	Rozporządzenie Rady Ministrów z dnia 16 stycznia 1959 r. w sprawie utworzenia Kampinoskiego Parku Narodowego. Dziennik Ustaw (Dz.U. z 1959 r. Nr 17, poz. 91)
Natura 2000: Dolina Środkowej Wisły Kod obszaru: PLB140004	ROZPORZĄDZENIE MINISTRA ŚRODOWISKA z dnia 21 lipca 2004 r. w sprawie obszarów specjalnej ochrony ptaków Natura 2000. Dziennik Urzędowy (Dz.U.04.229.2313)

Pomniki przyrody: Na obszarze aglomeracji znajduje się **73** pomników przyrody, wszystkie z nich stanowią drzewa.

15. Charakterystyka RLM aglomeracji:

Zgodnie z art. 86 ust. 3 pkt 2 ustawy Prawo Wodne, równoważną liczbę mieszkańców (RLM) należy rozumieć jako ładunek substancji organicznych biologicznie rozkładalnych wyrażonych jako wskaźnik pięciodobowego biochemicznego zapotrzebowania tlenu (BZT5) w ilości 60 g tlenu na dobę.

Równoważna liczba mieszkańców aglomeracji, zwana dalej „RLM aglomeracji”, uwzględnia ścieki pochodzące:

- 1) od stałych mieszkańców aglomeracji, gdzie 1 RLM aglomeracji odpowiada 1 stałemu mieszkańcowi aglomeracji;
- 2) z przemysłu w aglomeracji,
- 3) od osób czasowo przebywających w aglomeracji, gdzie 1 RLM aglomeracji odpowiada 1 zarejestrowanemu miejscu noclegowemu.

L.P.	Działanie	Opis	RLM
1		Liczba mieszkańców w aglomeracji (meldunek stały i czasowy)	24 069
2		Liczba mieszkańców korzystających z istniejącej sieci kanalizacyjnej	23 517

L.P.	Działanie	Opis	RLM
3		Liczba osób czasowo przebywających korzystających z sieci kanalizacyjnej	307
4		Liczba osób czasowo przebywających korzystającą ze zbiorników bezodpływowych lub przydomowych oczyszczalni ścieków	0
5		Przemysł podłączony do systemu kanalizacyjnego	3534
6		Przemysł korzystający ze zbiorników bezodpływowych	0
7		Liczba mieszkańców korzystająca z przydomowych oczyszczalni ścieków	2
8		Liczba mieszkańców korzystająca ze zbiorników bezobsługowych	550
9	1+3+4+5+6	RLM aglomeracji	27 910
10	2+3+5	RLM korzystająca z kanalizacji	27 358
11	10/9	% RLM	98,02%
12		Mieszkańcy planowani do przyłączenia do sieci w ramach inwestycji realizowanych do 31.12.2027 r.	550
13	9	RLM aglomeracji	27 910
14	10+12	RLM korzystająca z kanalizacji po realizacji inwestycji	27 908
15	14/13	% RLM po realizacji inwestycji	99,99%

16. Zasięg terytorialny

Aglomeracja Łomianki obejmuje miejscowości: : Łomianki, Łomianki Dolne, Dziekanów Leśny, Dziekanów Polski i Kiełpin.

Cały obszar aglomeracji Łomianki położony jest na terenie województwa mazowieckiego, powiat warszawski zachodni.

17. Badanie spełnienia przez aglomerację warunków Dyrektywy ściekowej 91/271/EWG.

a) Warunek I (art. 3 Dyrektywy) **procent skanalizowania w aglomeracji.**

✓ **98.02% (po realizacji inwestycji 99,99%).**

Warunek jest spełniony. Minimalny procent skanalizowania aglomeracji to 98%

b) Warunek II (art. 10 Dyrektywy) **wydajność oczyszczalni w aglomeracji** (wyrażona w RLM).

✓ Projektowa wydajność oczyszczalni ścieków wyrażona w RLM wynosi **38 333 RLM** i **jest większa** od RLM aglomeracji **27 910**.

Warunek jest spełniony.

c) Warunek III (art. 4 i art. 5 Dyrektywy) **standardy oczyszczania ścieków.**

✓ Oczyszczalnia ścieków w Łomiankach spełnia wymagania odnośnie jakości ścieków oczyszczonych określonych Rozporządzeniem Ministra Gospodarki Morskiej i Żeglugi Śródlądowej z dnia 12 lipca 2019 r. w sprawie substancji szczególnie szkodliwych dla środowiska wodnego oraz warunków, jakie należy spełnić przy wprowadzaniu do wód lub do ziemi ścieków, a także przy odprowadzaniu wód opadowych lub roztopowych do wód lub do urządzeń wodnych.

Warunek jest spełniony.

18. Podsumowanie dla zmienianej aglomeracji

Wielkość aglomeracji Łomianki w wyniku zmian granic aglomeracji z uwzględnieniem zrealizowanych i planowanych inwestycji oraz aktualizacji RLM będzie wynosiła 27 910 RLM. Stopień skanalizowania aglomeracji wynosi 98,02%. W wyniku podłączenia 550 osób w wyniku planowanych w latach 2023-2027 inwestycji i podłączeniu 550 osób stopień skanalizowania wzrośnie do 99,99%.

Gmina prowadzi ewidencję zbiorników bezodpływowych oraz przydomowych oczyszczalni ścieków o której mowa w art. 3 ust. 3 pkt 1 i 2 ustawy z dnia 13 września 1996 r. o utrzymaniu czystości i porządku w gminach (tekst jednolity Dz. U. z 2023 r. poz. 1469 z późn. zm.). Dodatkowa weryfikacja ewidencji zbiorników bezodpływowych oraz przydomowych oczyszczalni ścieków została wykonana dla obszarów znajdujących się w aglomeracji Łomianki na potrzeby przeprowadzanego przeglądu. Ewidencja zawiera pełne adresy, ilości osób zameldowanych oraz przyczyniła się do poprawnego wyliczenia RLM

aglomeracji Łomianki. Planowane jest zwiększenie kontroli posesji nieskanalizowanych w celu wywiązania się ze wszystkich obowiązków zawartych w art. 3 ust. 3 ustawy z dnia 13 września 1996 r. o utrzymaniu czystości i porządku w gminach (tekst jednolity Dz. U. z 2023 r. poz. 1469 z późn.zm.).

Na terenach nieskanalizowanych w aglomeracji ścieki gromadzone są w szczelnych zbiornikach bezodpływowych (na terenie proponowanej aglomeracji znajdują się w 224 zbiornikach) oraz w 1 przydomowej oczyszczalni ścieków. Zawartość zbiorników i przydomowej oczyszczalni okresowo wywożona jest przez tabor asenizacyjny do stacji zlewnych na terenie oczyszczalni ścieków w Łomiankach.

Na terenach nieskanalizowanych, wyłączonych z obszaru aglomeracji ścieki gromadzone są w zbiornikach bezodpływowych lub oczyszczane w przydomowych oczyszczalniach ścieków. Ścieki ze zbiorników bezodpływowych oraz osad z przydomowej oczyszczalni ścieków będą okresowo wywożona przez tabor asenizacyjny do stacji zlewnych na terenie oczyszczalni ścieków w Łomiankach.

Dla terenów wyłączonych z obszaru aglomeracji nie pozyskiwano pomocy finansowej na realizację przedsięwzięć w zakresie budowy, rozbudowy i modernizacji urządzeń kanalizacyjnych ze środków budżetu państwa oraz ze środków pochodzących z funduszy Unii Europejskiej otrzymanej w okresie 5 lat od zrealizowania przedsięwzięcia ujętego w Krajowym Programie Oczyszczania ścieków Komunalnych, o którym mowa w art. 88 ust. 1 ustawy Prawo Wodne.

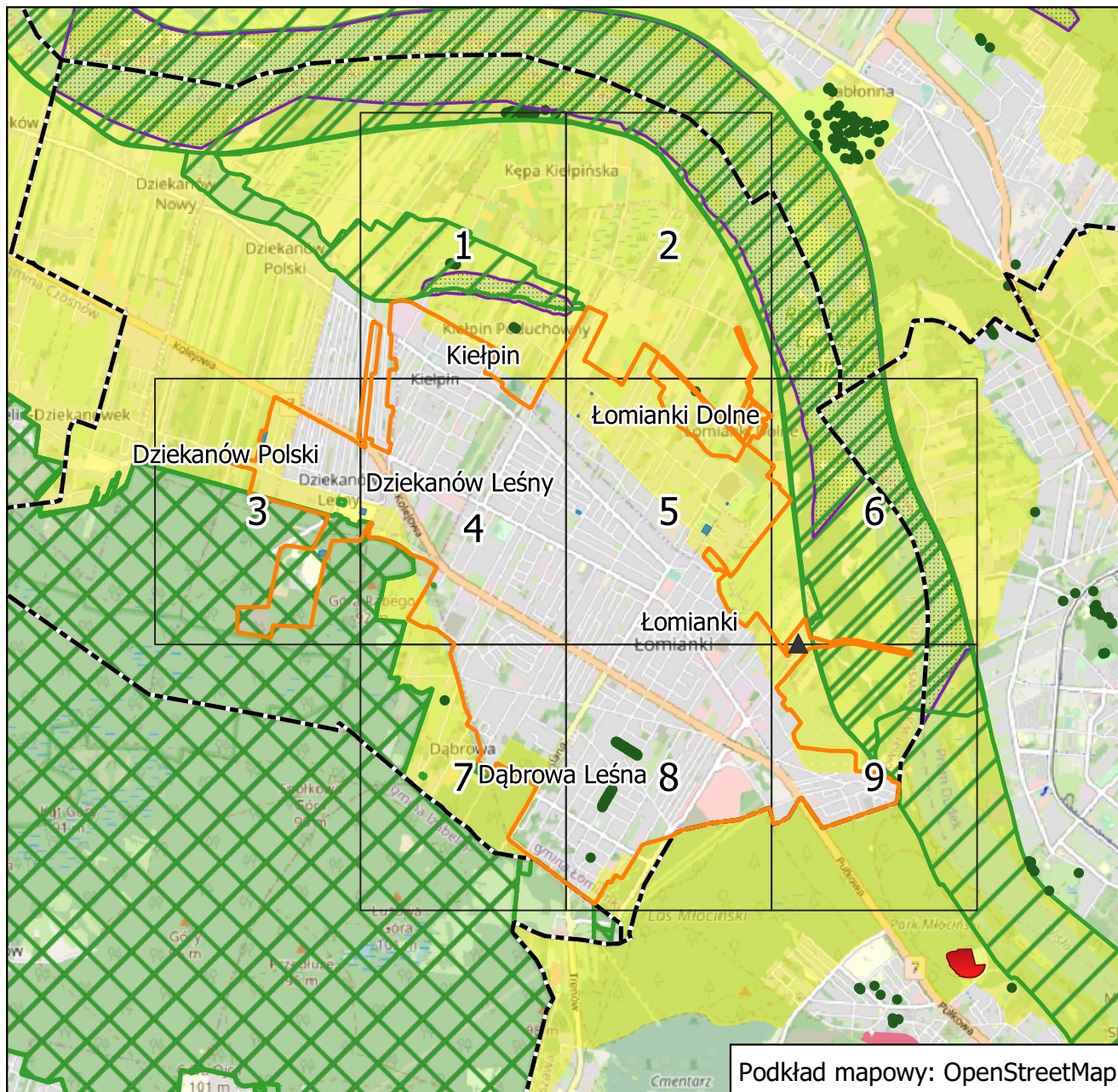
W załączeniu przedstawiono mapę w skali 1: 10 000 zawierającą:

- oznaczenie granic aglomeracji,
- oznaczenie oczyszczalni ścieków komunalnych znajdującej się na terenie aglomeracji, do której odprowadzane są ścieki komunalne,
- oznaczenie granic administracyjnych gmin,
- oznaczenie granic terenów objętych formami ochrony przyrody,
- oznaczenie lokalizacji pomników przyrody,
- oznaczenie stref ochronnych ujęć wody.

Aglomeracja Łomianki

Schemat podziału map

Załącznik nr 2 do uchwały nr
LXXXVII/610/2023
Rady Miejskiej w
Łomiankach z dnia 30 listopada 2023 r.



Podkład mapowy: OpenStreetMap

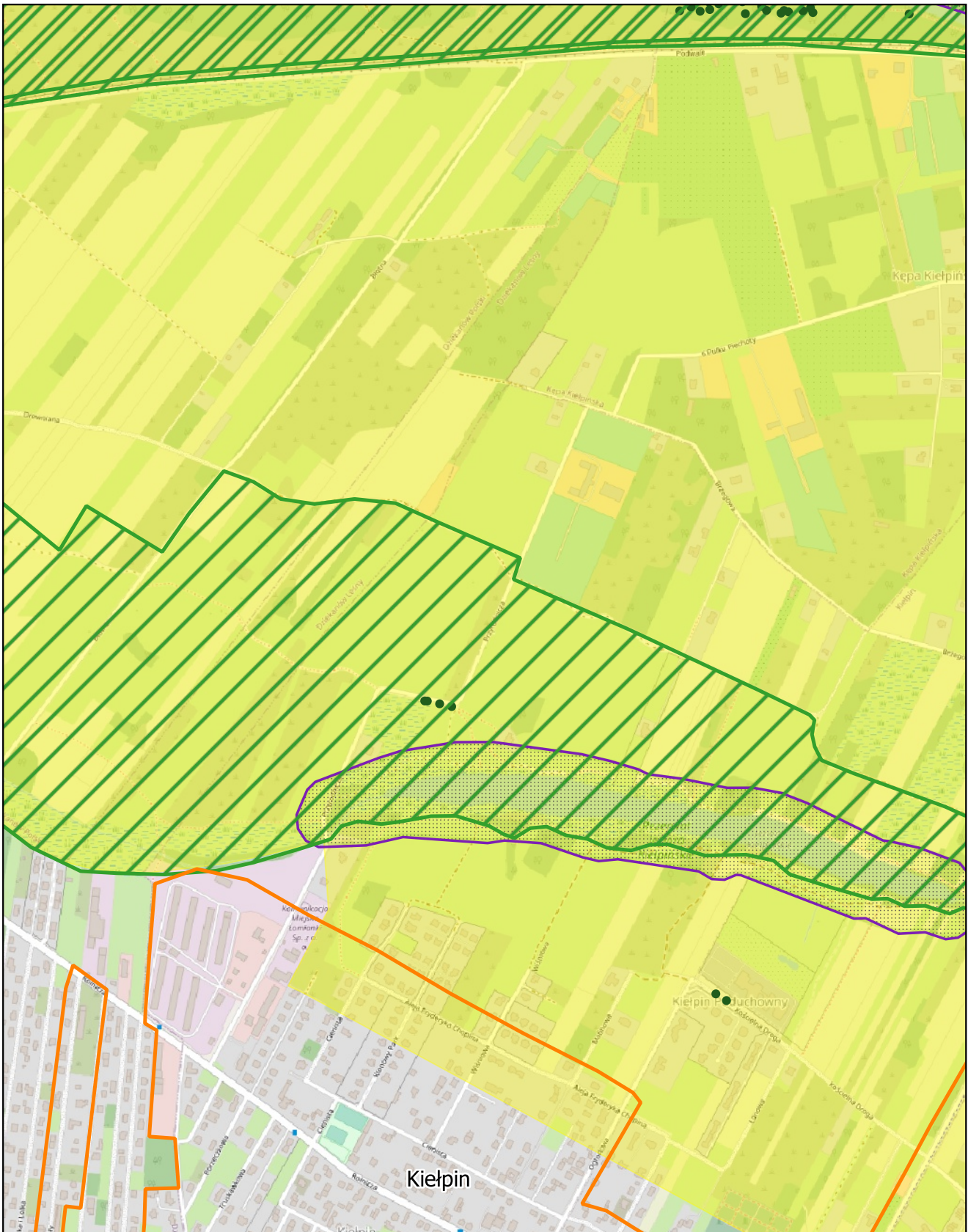
- | | |
|--|----------------------------------|
| ▲ oczyszczalnia ścieków | Rezerwat |
| --- granice gmin | Park krajobrazowy |
| — granica aglomeracji Łomianki | Natura 2000 |
| ■ strefa ochrony bezpośredniej ujęcia wody | Zespół przyrodniczo-krajobrazowy |
| Formy ochrony przyrody | Kampinoski Park Narodowy |
| • Pomniki przyrody | Obszar Chronionego Krajobrazu |
| ■ Użytek ekologiczny | |

Aglomeracja Łomianki

Arkusz: 1

skala: 1:10 000

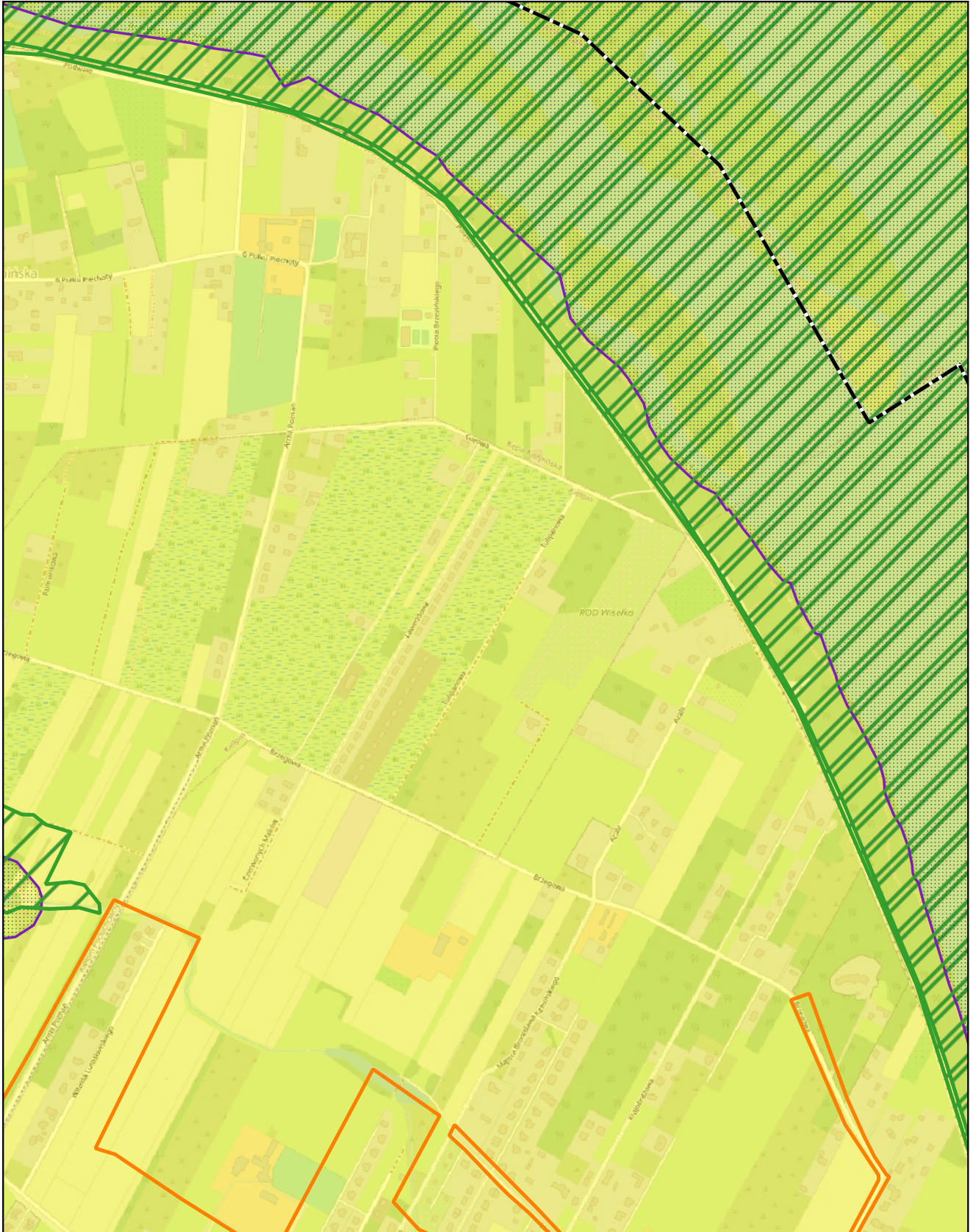
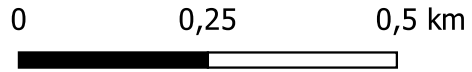
0 0,25 0,5 km



Aglomeracja Łomianki

Arkusz: 2

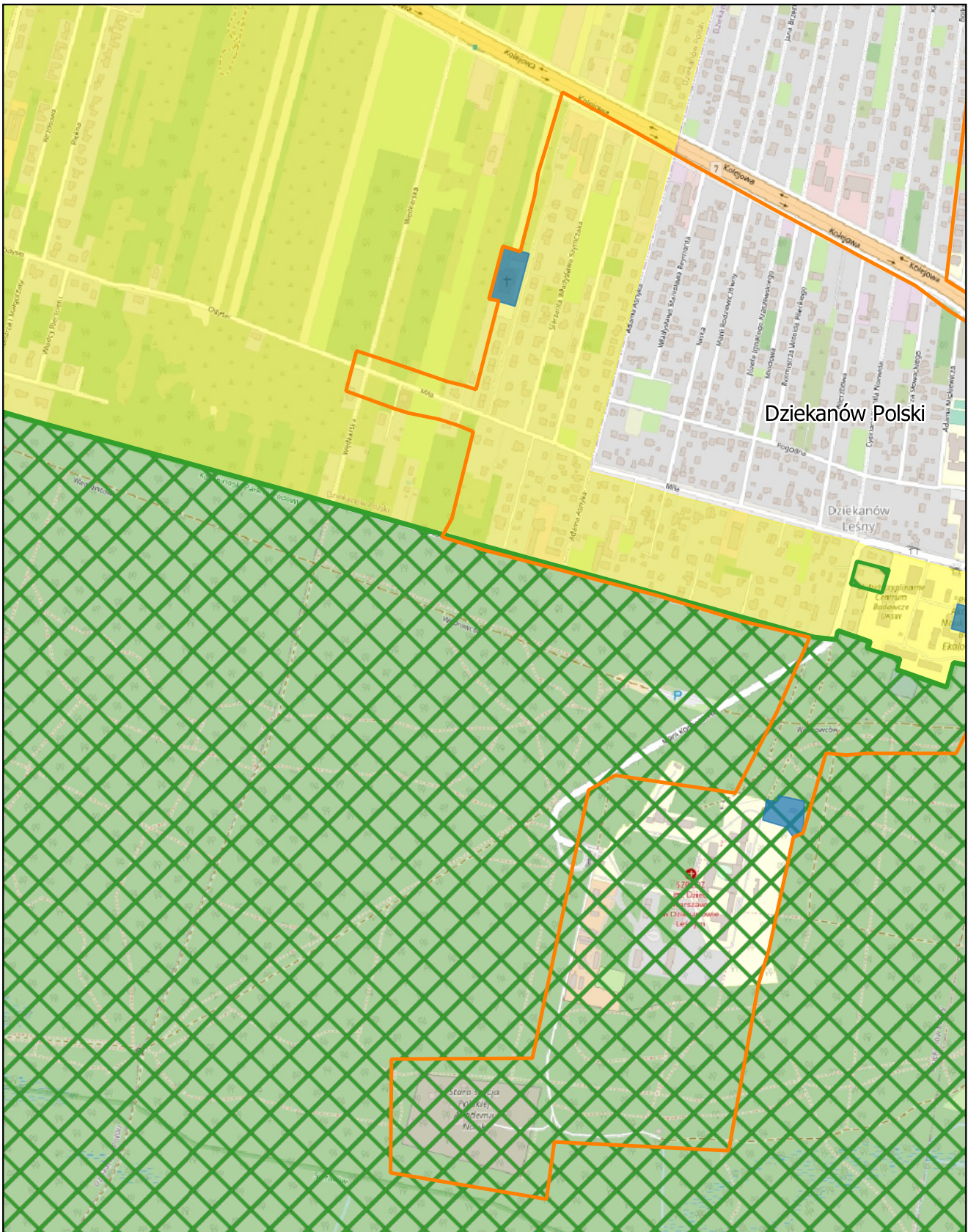
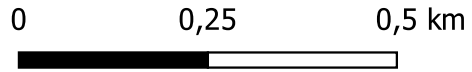
skala: 1:10 000



Aglomeracja Łomianki

Arkusz: 3

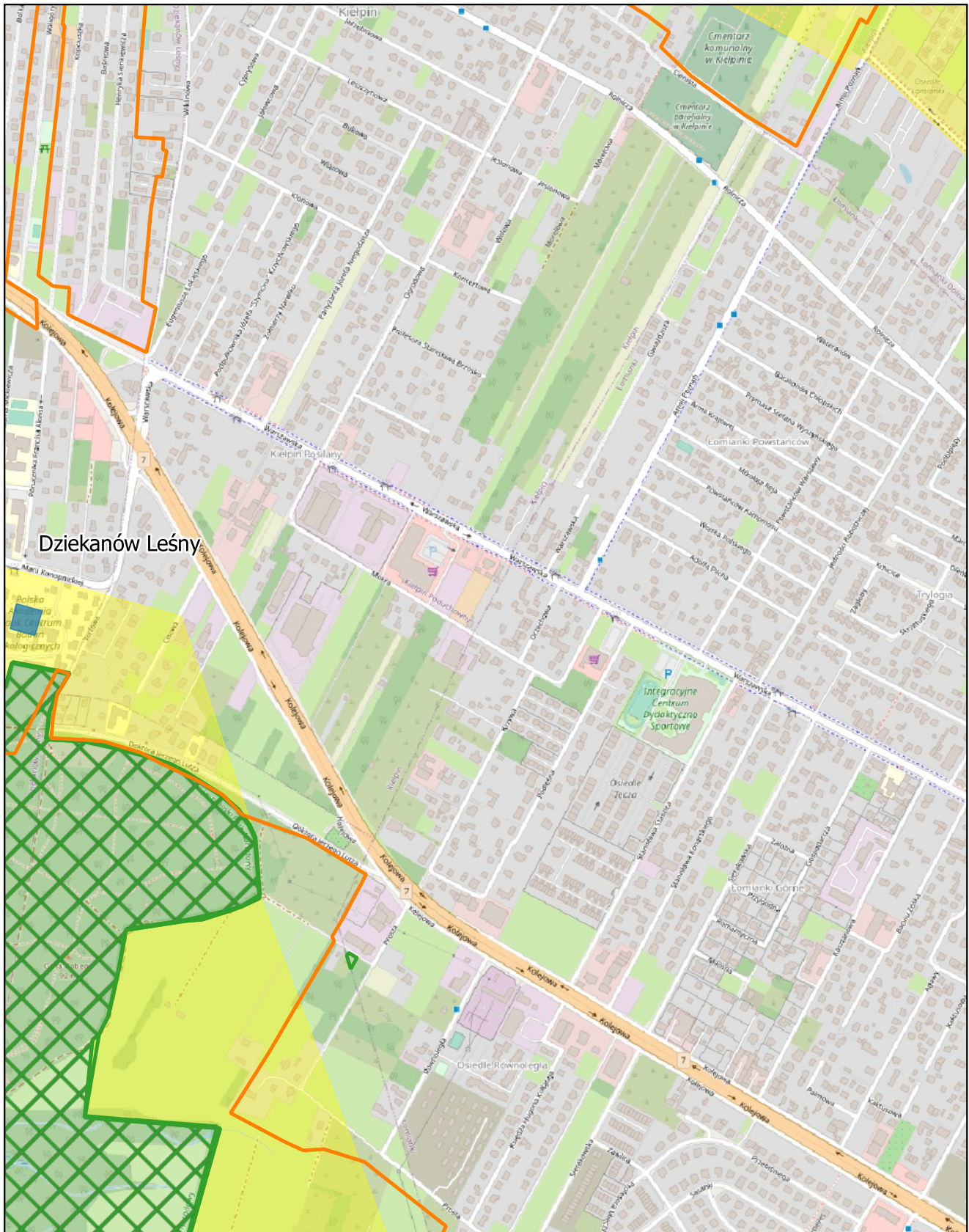
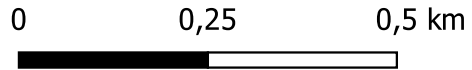
skala: 1:10 000



Aglomeracja Łomianki

Arkusz: 4

skala: 1:10 000

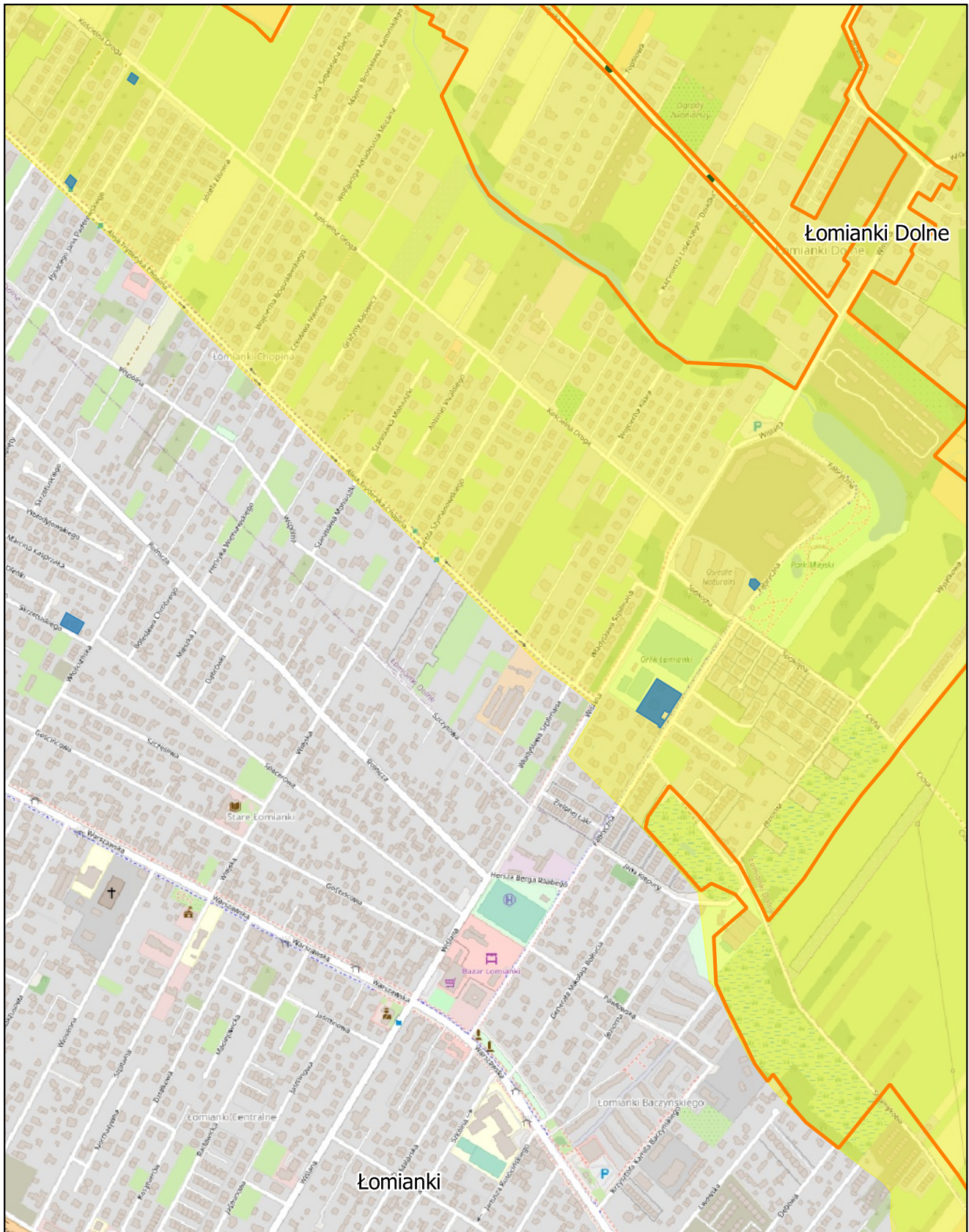
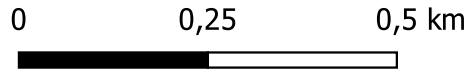


Dzianków Leśny

Aglomeracja Łomianki

Arkusz: 5

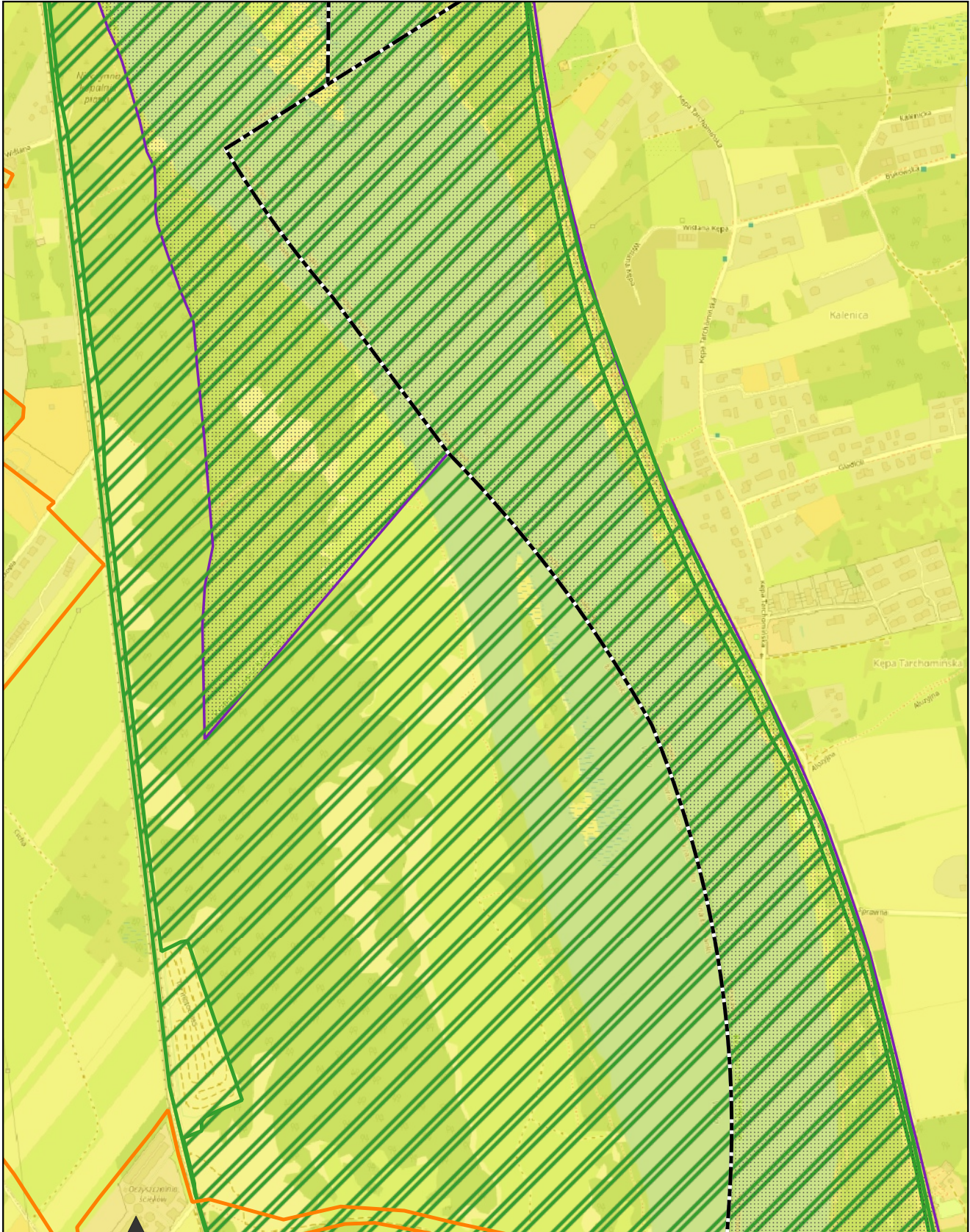
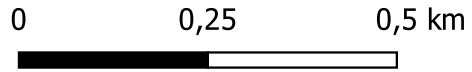
skala: 1:10 000



Aglomeracja Łomianki

Arkusz: 6

skala: 1:10 000

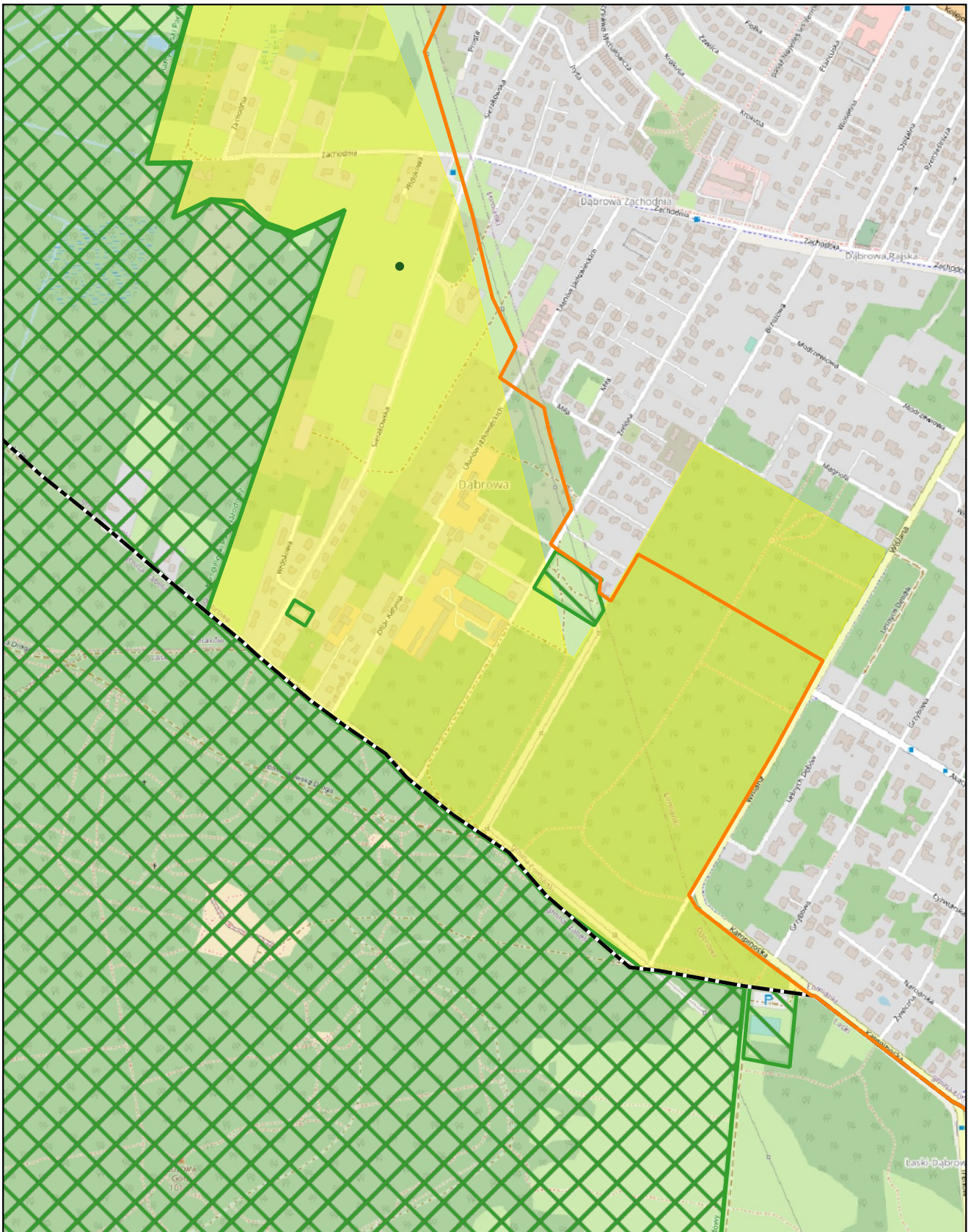


Aglomeracja Łomianki

Arkusz: 7

skala: 1:10 000

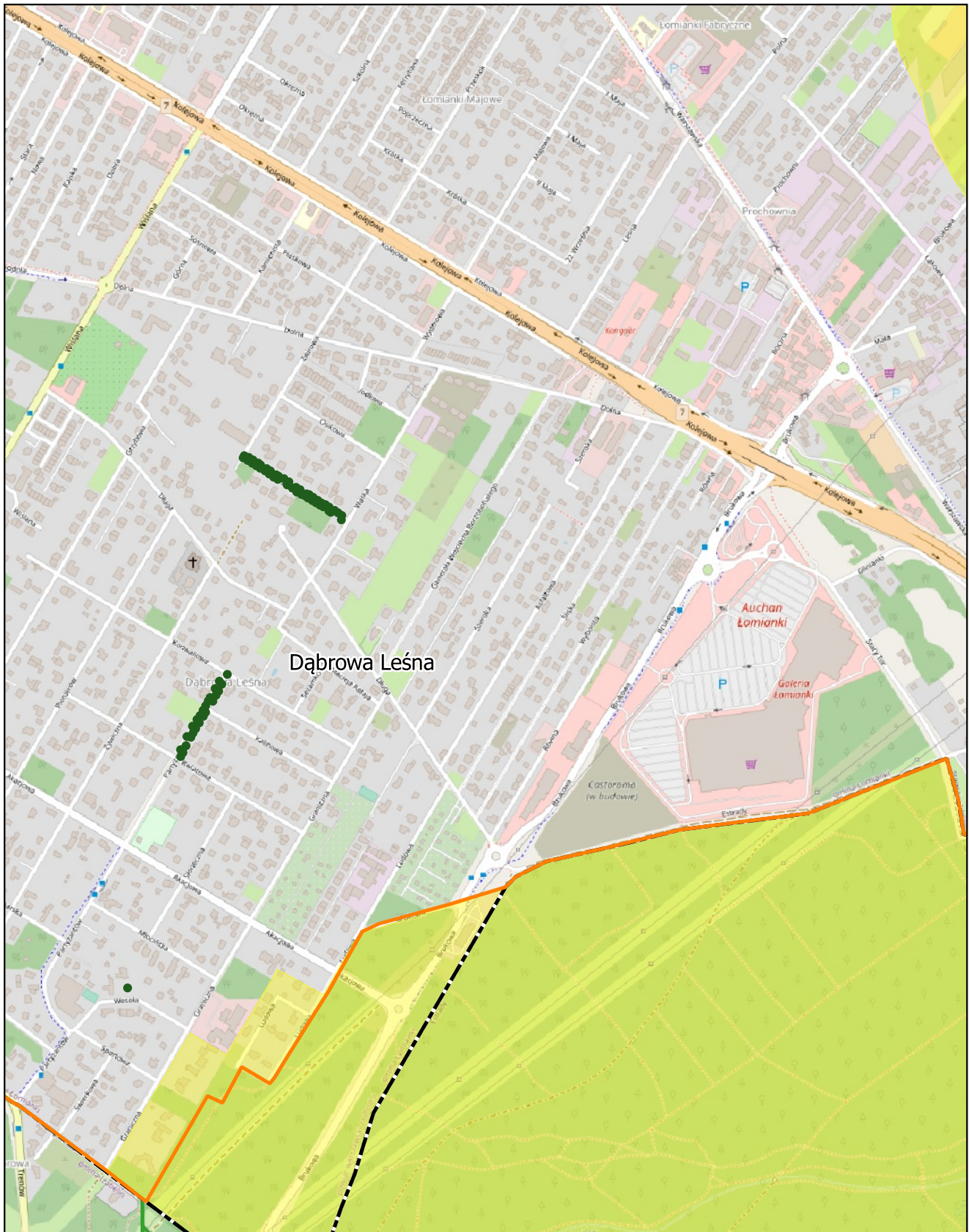
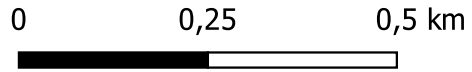
0 0,25 0,5 km



Aglomeracja Łomianki

Arkusz: 8

skala: 1:10 000



Aglomeracja Łomianki

Arkusz: 9

skala: 1:10 000

