



DZIENNIK URZĘDOWY

WOJEWÓDZTWA MAZOWIECKIEGO

Warszawa, dnia 22 grudnia 2023 r.

Poz. 14765

UCHWAŁA NR 1491/LXXVIII/2023 RADY MIEJSKIEJ W PIASECZNI

z dnia 15 grudnia 2023 r.

w sprawie utworzenia Miejskich Parkingów Płatnych zlokalizowanych na terenach stanowiących własność Gminy Piaseczno niebędących drogami publicznymi oraz ustalenia zasad i sposobu pobierania opłat za korzystanie z tych parkingów.

Na podstawie art. 18 ust. 2 pkt 15 w związku z art. 40 ust. 2 pkt 4 i art. 42 ustawy z dnia 8 marca 1990 r. o samorządzie gminnym (Dz. U. z 2023 r. poz. 40 ze zm.) oraz art. 4 ust. 1 pkt 2 i ust. 2 ustawy z dnia 20 grudnia 1996 r. o gospodarce komunalnej (Dz. U. z 2021 r. poz. 679 ze zm.) Rada Miejska w Piasecznie uchwala, co następuje:

§ 1. 1. Na terenie miasta Piaseczno tworzy się Miejskie Parkingi Płatne (MPP), wyznaczając nieruchomości stanowiące własność Gminy Piaseczno, położone poza pasami dróg publicznych z przeznaczeniem zorganizowania na każdej z nieruchomości Miejskiego Parkingu Płatnego (MPP) zgodnie z lokalizacją wskazaną w graficznym załączniku nr 1 do uchwały.

2. Zasady i sposób korzystania z miejskich parkingów płatnych w Piasecznie, o których mowa w ust. 1, określa Regulamin MPP, stanowiący załącznik nr 2 do uchwały.

3. Ustala się stawkę zerową dla pojazdów wymienionych w Regulaminie MPP.

§ 2. Upoważnia się Burmistrza Miasta i Gminy Piaseczno do ustalenia wysokości opłat parkingowych za korzystanie z Miejskich Parkingów Płatnych.

§ 3. Za postój pojazdu samochodowego na terenie Miejskiego Parkingu Płatnego w godzinach od 08:00 do 18:00, w dniach od poniedziałku do piątku z wyjątkiem dni ustawowo wolnych od pracy, Zarządzający pobiera opłaty w wysokości określonej w cenniku opłat parkingowej.

§ 4. Tracą moc:

1. uchwała Nr 558/XXVI/2020 Rady Miejskiej w Piasecznie z dnia 17 czerwca 2020 r. w sprawie utworzenia Systemu Miejskich Parkingów Płatnych zlokalizowanych na terenach stanowiących własność Gminy Piaseczno niebędących drogami publicznymi oraz ustalenia zasad i sposobu pobierania opłat za korzystanie z tych parkingów (Dz. Urz. Woj. Mazowieckiego z 2020 r. poz. 7928).

2. uchwała Nr 625/XXIX/2020 Rady Miejskiej w Piasecznie z dnia 16 września 2020 r. w sprawie zmiany uchwały Nr 558/XXVI/2020 Rady Miejskiej w Piasecznie z dnia

17 czerwca 2020 r. w sprawie utworzenia Systemu Miejskich Parkingów Płatnych zlokalizowanych na terenach stanowiących własność Gminy Piaseczno niebędących drogami publicznymi oraz ustalenia zasad i sposobu pobierania opłat za korzystanie z tych parkingów (Dz. Urz. Woj. Mazowieckiego z 2020 r. poz. 9905).

3. uchwała Nr 866/XLIII/2021 Rady Miejskiej w Piasecznie z dnia 22 września 2021 r. w sprawie zmiany uchwały Nr 558/XXVI/2020 Rady Miejskiej w Piasecznie z dnia 17 czerwca 2020 r. w sprawie utworzenia Systemu Miejskich Parkingów Płatnych zlokalizowanych na terenach stanowiących własność Gminy Piaseczno niebędących drogami publicznymi oraz ustalenia zasad i sposobu pobierania opłat za korzystanie z tych parkingów, zmienionej uchwałą Nr 625/XXIX/2020 Rady Miejskiej w Piasecznie z dnia 16 września 2020 r.

§ 5. Wykonanie uchwały powierza się Burmistrzowi Miasta i Gminy Piaseczno.

§ 6. Uchwała wchodzi w życie po upływie 14 dni od dnia ogłoszenia w Dzienniku Urzędowym Województwa Mazowieckiego.

Przewodniczący Rady Miejskiej w Piasecznie

mgr inż. Piotr Obłoz

MIEJSKIE PARKINGI PŁATNE W PIASECZNI – WIDOK OGÓLNY

Załącznik Nr 1 do uchwały Nr 1491/LXXVIII/2023

Rady Miejskiej w Piasecznie

z dnia 15 grudnia 2023 r.



NR 1. ul. Kilińskiego	- ok. 67 m.p. nawierzchnia utwardzona	- 2 Parkomaty
NR 2. ul. Nadarzyńska	- ok. 146 m.p. nawierzchnia utwardzona/nieutwardzona	- 5 Parkomatów
NR 3. ul. Kościelna - Sąd i Prokuratura	- 160 m.p. (wyznaczone)	- 4 Parkomatów
NR 4. ul. Zgoda	- 120 m.p. (wyznaczone)	- 3 Parkomaty
NR 5. ul. Puławska	- 37 m.p.	- 2 Parkomat
NR 6. ul. Jana Pawła II	- ok. 108 m.p.	- 2 Parkomaty
NR 7. ul. Kniaziewicz	- ok. 60 m.p.	- 2 Parkomaty

SUMA : ok. 698 m.p.

RAZEM: 20 Parkomatów

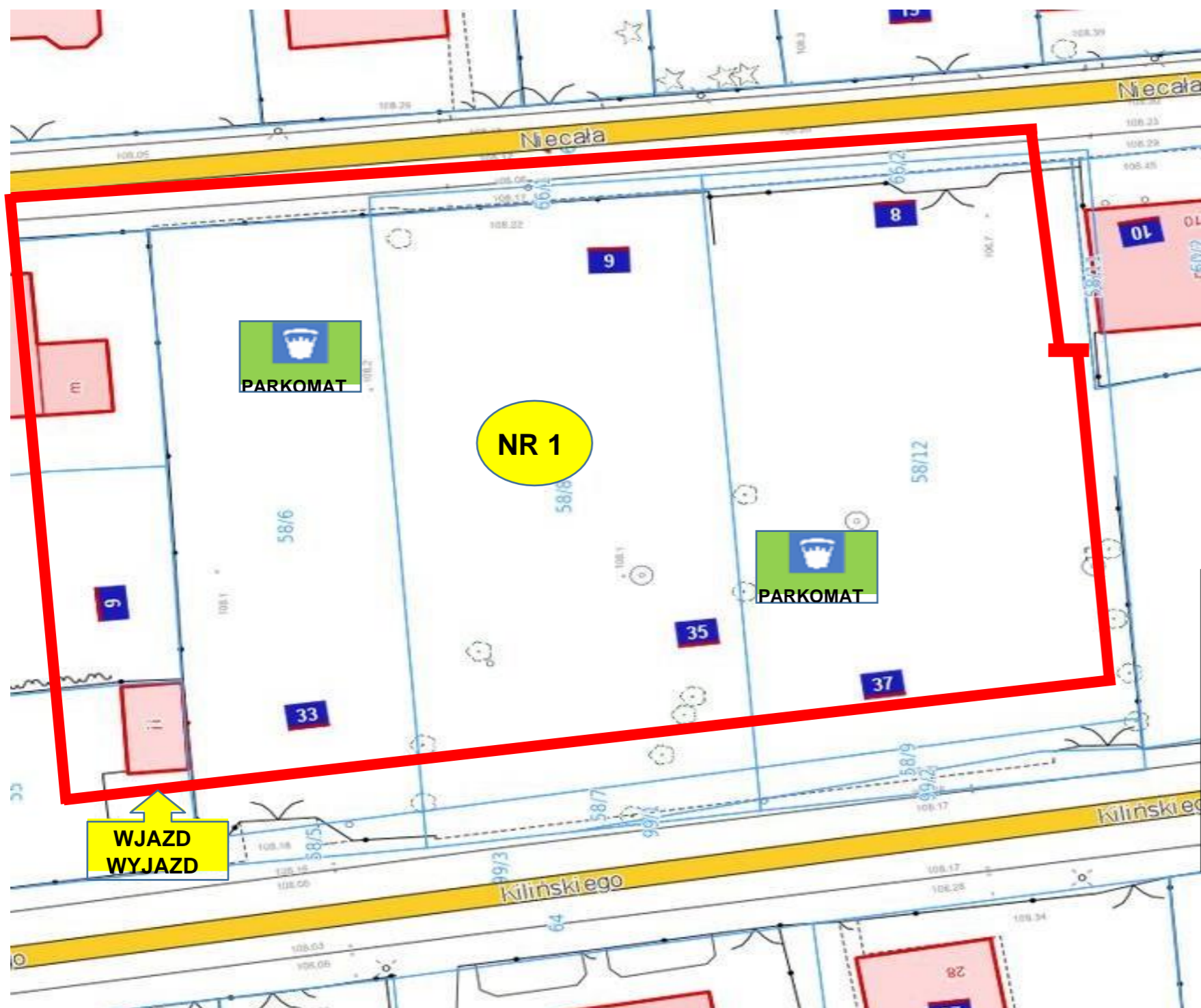
Obecnie funkcjonujące parkingi (9 parkomatów):

NR 3. ul. Kościelna - Sąd i Prokuratura,
NR 4. ul. Zgoda,
NR 5. ul. Puławska

MIEJSKIE PARKINGI PŁATE W PIASECZNI

Wydział Utrzymania Infrastruktury i Transportu Publicznego
Urzędu Miasta i Gminy Piaseczno
2023 r.

MIEJSKI PARKING PŁATNY UL. KILIŃSKIEGO



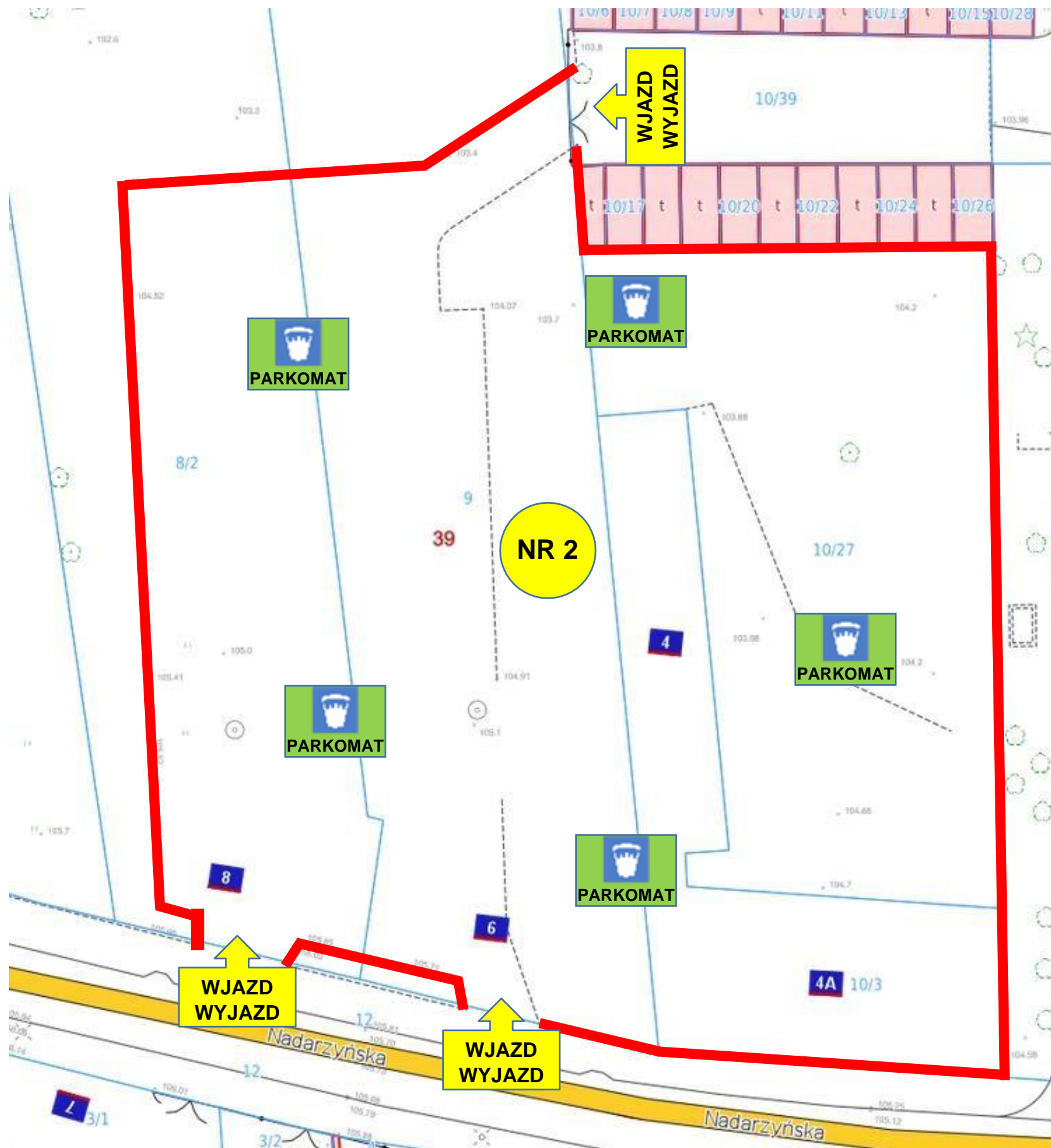
NIERUCHOMOŚCI STANOWIĄCE TEREN PARKINGU		
L.P.	Nr działki	Nr Obrębu
1.	58/6	0041
2.	58/8	0041
3.	58/12	0041

MIEJSKIE PARKINGI PŁATNE W PIASECZNI

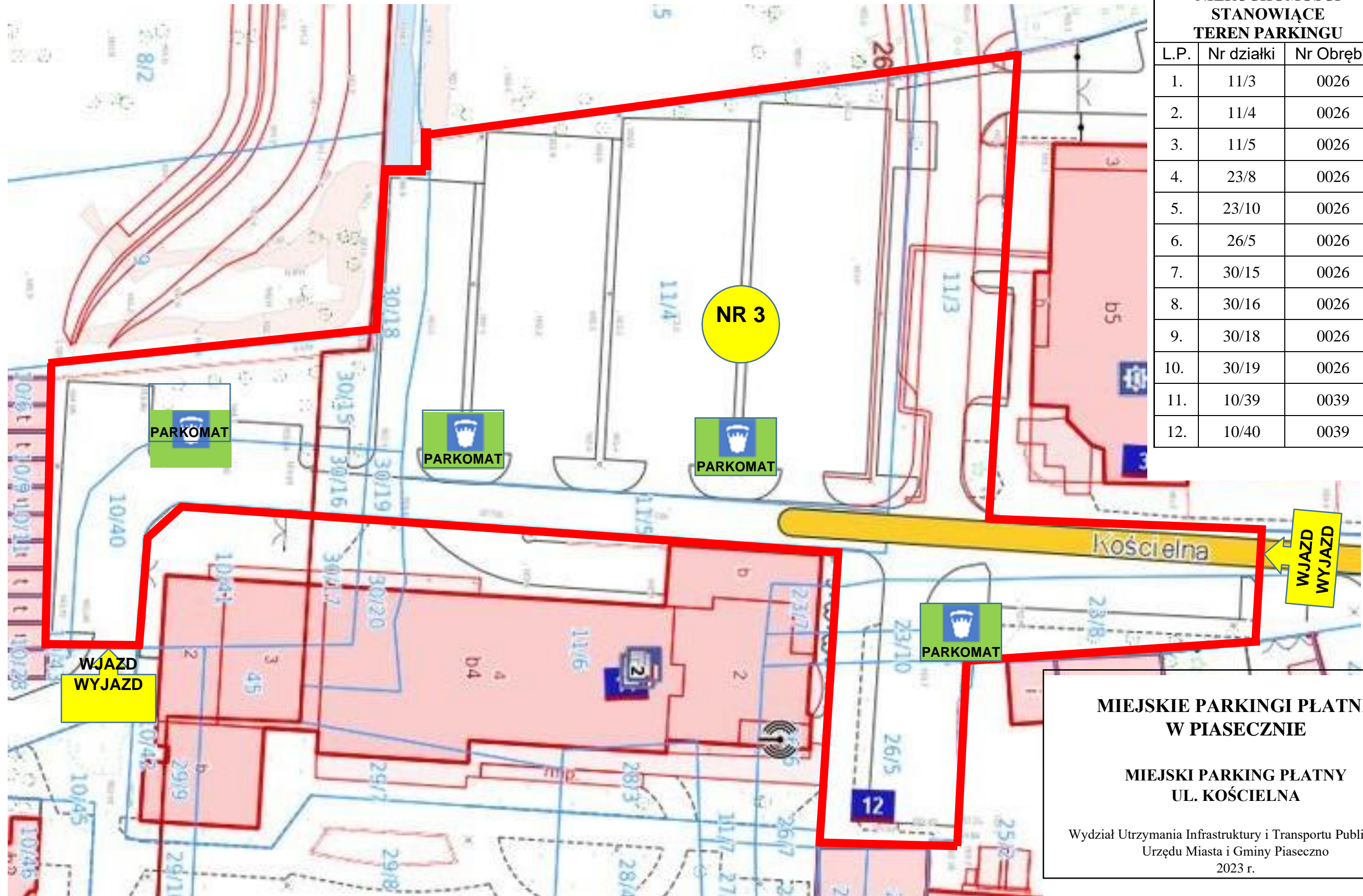
MIEJSKI PARKING PŁATNY UL. KILIŃSKIEGO

Wydział Utrzymania Infrastruktury i Transportu Publicznego
Urzędu Miasta i Gminy Piaseczno
2023 r.

MIEJSKI PARKING PŁATNY UL. NADARZYŃSKA



MIEJSKI PARKING PŁATNY UL. KOŚCIELNA



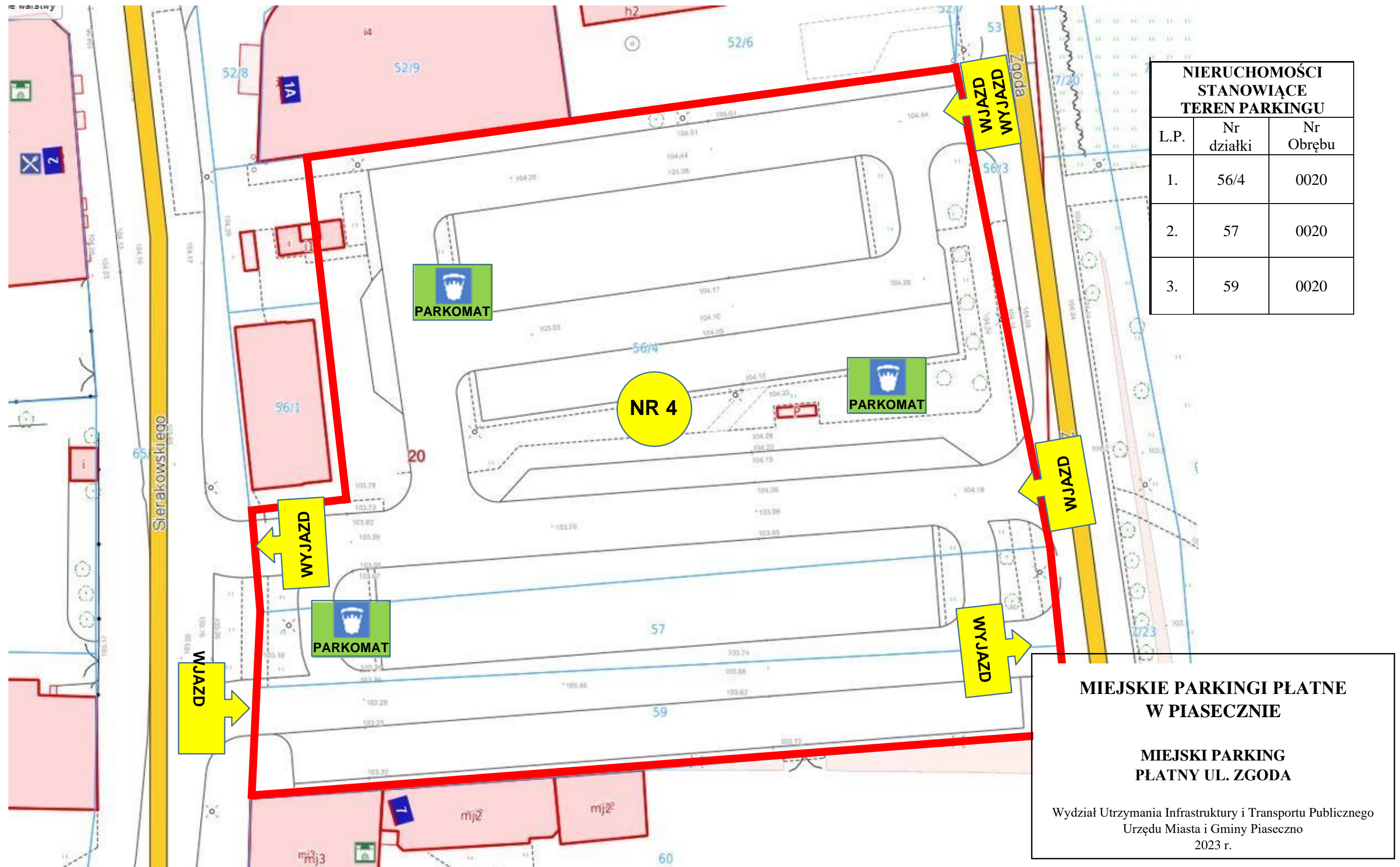
NIERUCHOMOŚCI STANOWIĄCE TEREN PARKINGU		
L.P.	Nr działki	Nr Obrębu
1.	11/3	0026
2.	11/4	0026
3.	11/5	0026
4.	23/8	0026
5.	23/10	0026
6.	26/5	0026
7.	30/15	0026
8.	30/16	0026
9.	30/18	0026
10.	30/19	0026
11.	10/39	0039
12.	10/40	0039

MIEJSKIE PARKINGI PŁATNE W PIASECZNO

MIEJSKI PARKING PŁATNY UL. KOŚCIELNA

Wydział Utrzymania Infrastruktury i Transportu Publicznego
Urzędu Miasta i Gminy Piaseczno
2023 r.

MIEJSKI PARKING PŁATNY UL. ZGODA

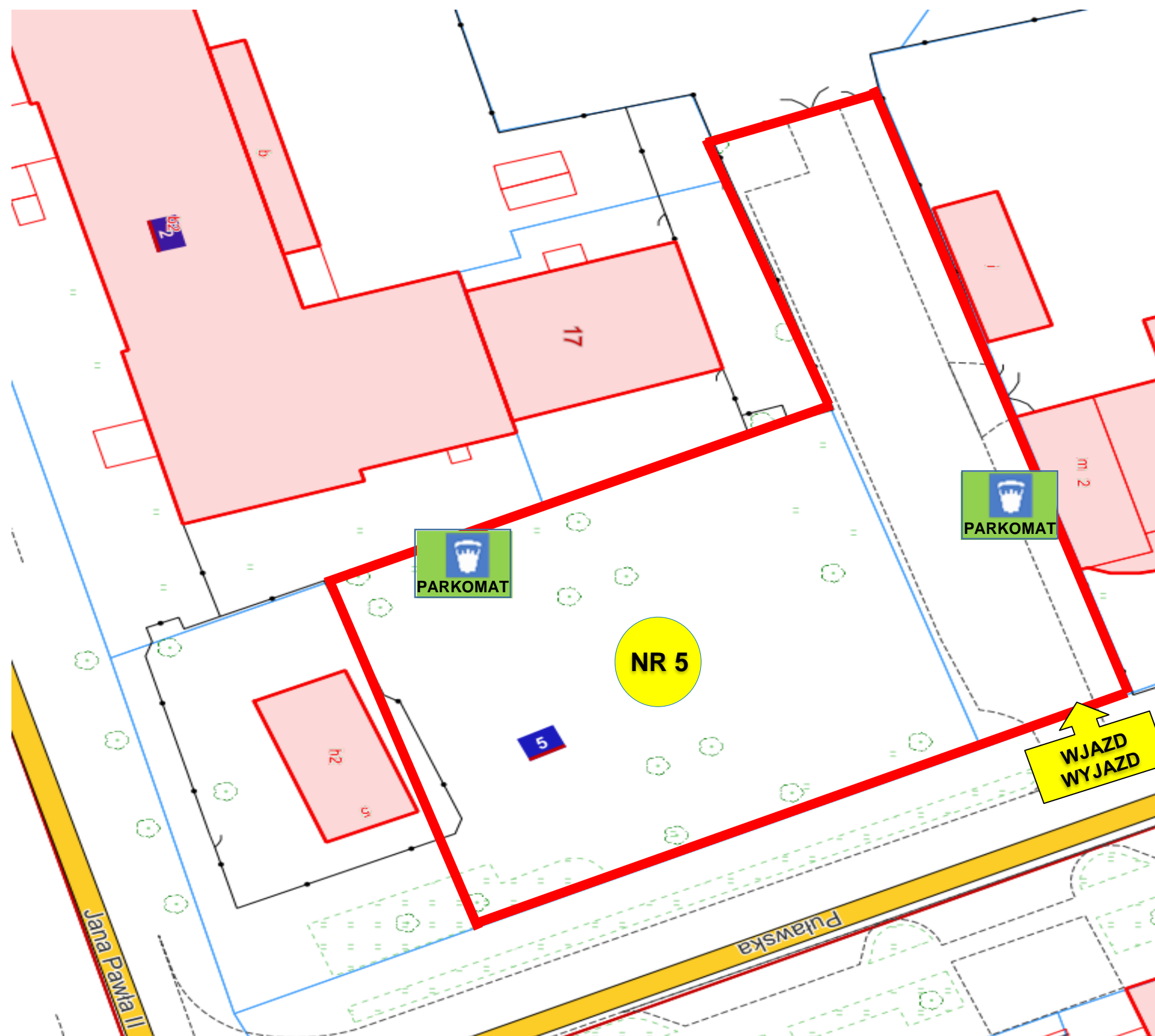


NIERUCHOMOŚCI STANOWIĄCE TEREN PARKINGU		
L.P.	Nr działki	Nr Obrębu
1.	56/4	0020
2.	57	0020
3.	59	0020

MIEJSKIE PARKINGI PŁATNE W PIASECZNE

MIEJSKI PARKING PŁATNY UL. ZGODA

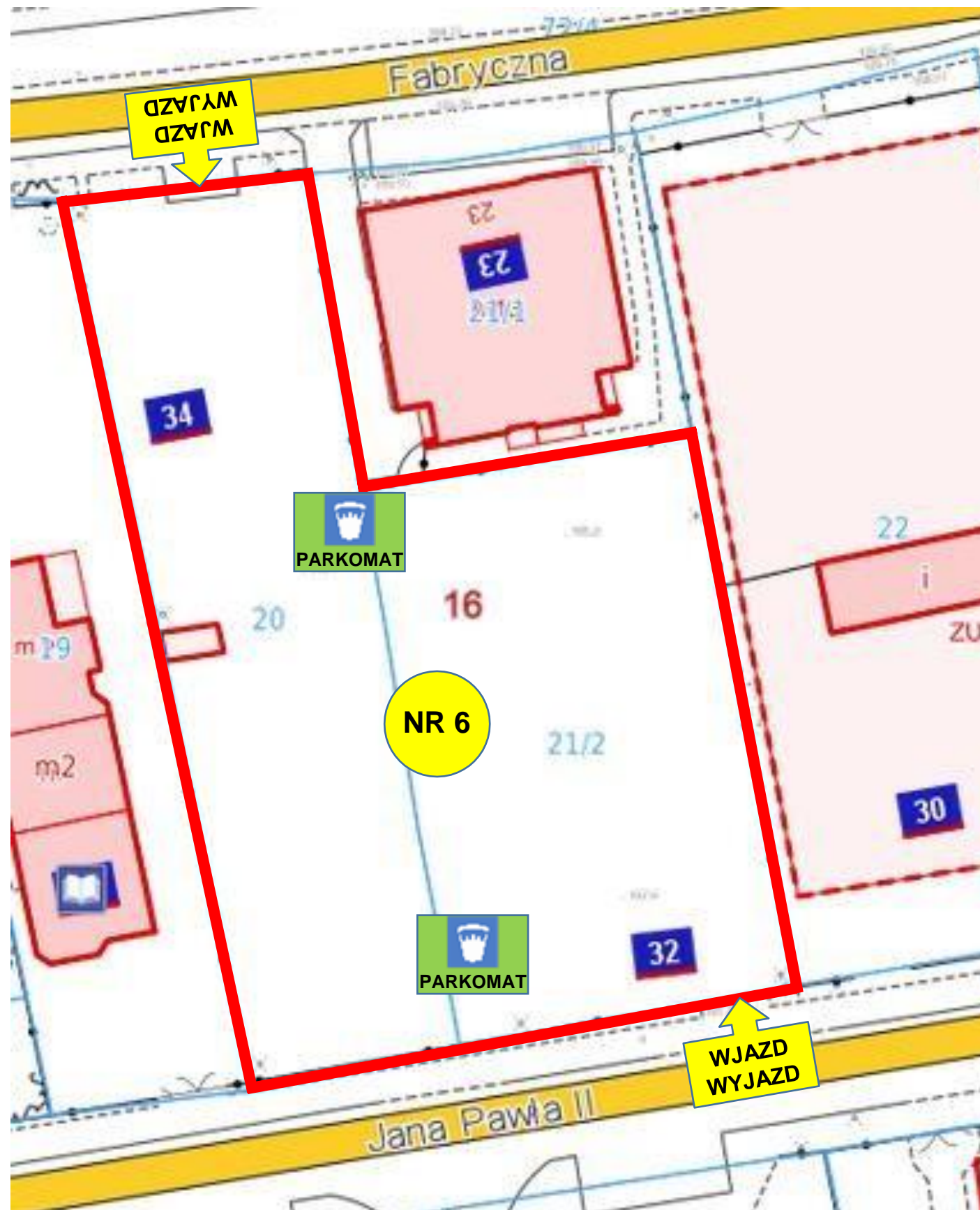
Wydział Utrzymania Infrastruktury i Transportu Publicznego
 Urzędu Miasta i Gminy Piaseczno
 2023 r.

MIEJSKI PARKING PŁATNY UL. PUŁAWSKA

NIERUCHOMOŚCI STANOWIĄCE TEREN PARKINGU		
L.P.	Nr działki	Nr Obrębu
1.	35/2	0017
2.	31/3	0017

**MIEJSKIE PARKINGI PŁATNE
W PIASECZNIE****MIEJSKI PARKING PŁATNY
UL. PUŁAWSKA**

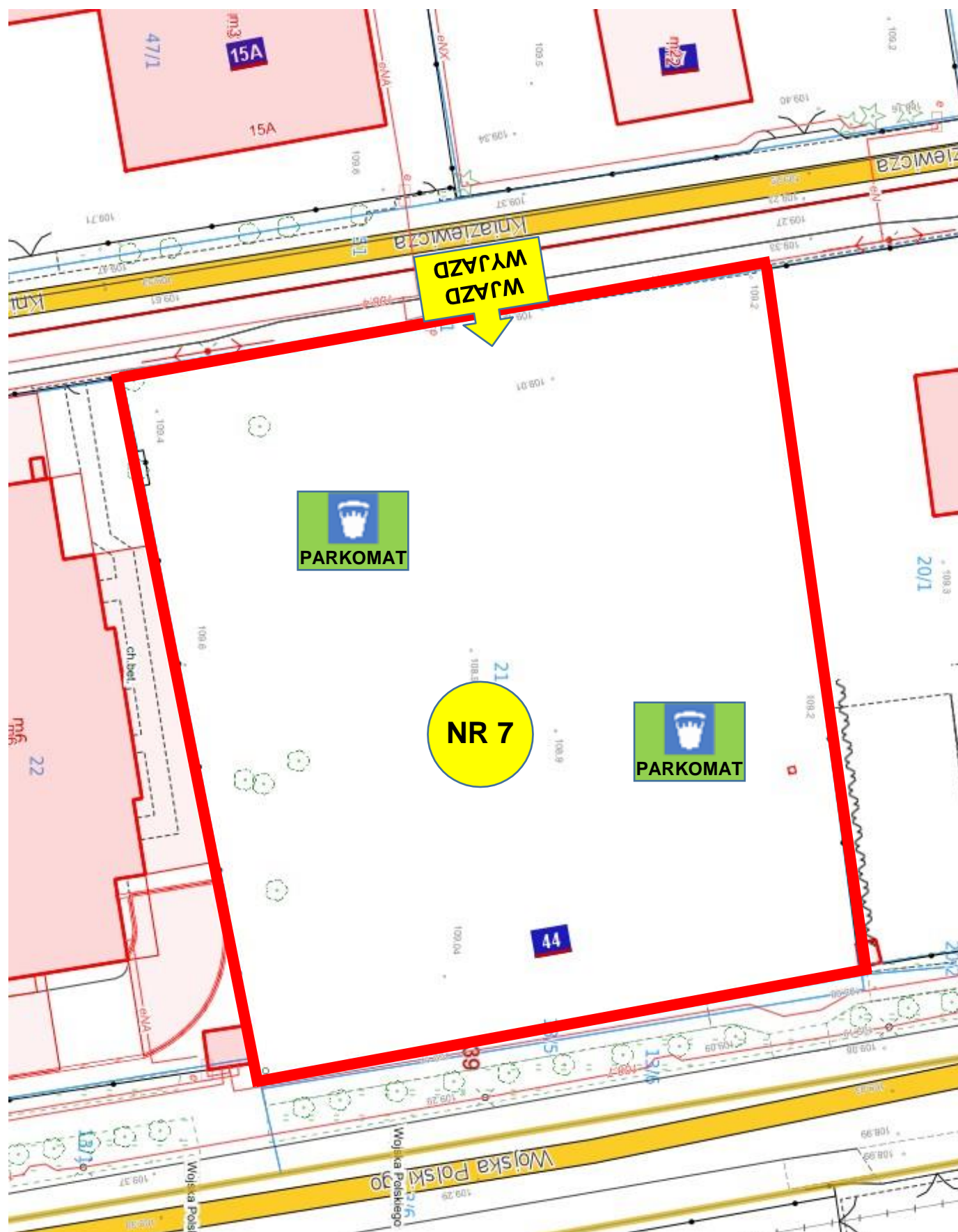
Wydział Utrzymania Infrastruktury i Transportu Publicznego
Urzędu Miasta i Gminy Piaseczno
2023 r.

MIEJSKI PARKING PŁATNY UL. JANA PAWŁA II

NIERUCHOMOŚCI STANOWIĄCE TEREN PARKINGU		
L.P.	Nr działki	Nr Obrębu
1.	20	0016
2.	21/2	0016

**MIEJSKIE PARKINGI PŁATNE
W PIASECZNI****MIEJSKI PARKING PŁATNY
UL. JANA PAWŁA II**

Wydział Utrzymania Infrastruktury i Transportu Publicznego
Urzędu Miasta i Gminy Piaseczno
2023 r.

MIEJSKI PARKING PŁATNY UL. KNIAZIEWICZA**NIERUCHOMOŚCI
STANOWIĄCE
TEREN
PARKINGU**

L.P.	Nr działki	Nr Obrębu
1.	21	0039

**MIEJSKIE PARKINGI PŁATNE
W PIASECZNI****MIEJSKI PARKING PŁATNY
UL. KNIAZIEWICZA**

Wydział Utrzymania Infrastruktury i Transportu Publicznego
Urzędu Miasta i Gminy Piaseczno
2023 r.

Załącznik Nr 2 do uchwały Nr 1491/LXXVIII/2023
Rady Miejskiej w Piasecznie
z dnia 15 grudnia 2023 r.

REGULAMIN MIEJSKICH PARKINGÓW PŁATNYCH W PIASECZNIE

PRZEPISY OGÓLNE

§ 1.

1. Właścicielem parkingów jest Gmina Piaseczno. W imieniu Gminy parkingami zarządza Urząd Miasta i Gminy Piaseczno z siedzibą przy ul. Kościuszki 5 w Piasecznie, zwany dalej Zarządzającym.
2. Użyte w regulaminie określenia oraz skróty oznaczają:
 - 1) MPP – Miejski Parking Płatny,
 - 2) użytkownik parkingu – użytkownik pojazdu korzystający z miejsca postojowego na terenie MPP,
 - 3) miejsce postojowe – wydzielona powierzchnia na terenie parkingu przeznaczona na postój pojazdu,
 - 4) opłata parkingowa – ekwiwalent za świadczenie usługi parkingowej na terenie MPP
 - 5) postój pojazdu na terenie MPP – okres umowy najmu miejsca postojowego,
 - 6) opłata dodatkowa – opłata za naruszenie regulaminu i bezumowne korzystanie z MPP,
 - 7) kontroler – pracownik biura strefy płatnego parkowania upoważniony do kontroli uiszczania opłat za postój i wystawiania dokumentu opłaty dodatkowej,
 - 8) parkomat – urządzenie inkasująco-rejestrujące wydające za opłatą bilet kontrolny na określony czas postoju pojazdu,
 - 9) bilet kontrolny – pobrany z parkomatu dokument stwierdzający datę i czas za jaki opłacono postój na terenie MPP,
 - 10) bilet nieważny – bilet kontrolny, na którym został ujawniony inny numer rejestracyjny niż widniejący na tablicy rejestracyjnej kontrolowanego pojazdu,
 - 11) dokument opłaty dodatkowej – wezwanie do uiszczenia opłaty dodatkowej.
 - 12) Karta parkingowa – dokument wydany zgodnie z art. 8 ustawy Prawo o ruchu drogowym z dnia 20 czerwca 1997 r
3. Miejski Parking Płatny jest ogólnodostępnym, odpłatnym parkingiem niestrzeżonym, oznakowanym jako strefa ruchu i obowiązującymi na jego terenie przepisami ustawy z dnia 20 czerwca 1997 r. Prawo o ruchu drogowym
4. Postój pojazdu na terenie MPP jest zawarciem, na warunkach niniejszego regulaminu, umowy najmu miejsca postojowego, w której stronami są Zarządzający MPP i użytkownik parkingu, w przypadku niemożności ustalenia użytkownika stroną umowy jest właściciel pojazdu.
5. Zarządzający zezwala na użytkowanie parkingu wyłącznie na zasadach określonych w regulaminie.
6. Rozpoczęcie postoju pojazdu na terenie parkingu oznacza, że użytkownik parkingu zapoznał się

z regulaminem MPP, akceptuje jego treść i zobowiązuje się bez zastrzeżeń do stosowania regulaminu a w szczególności wyraża zgodę na zawarcie z Zarządzającym umowy najmu miejsca postojowego na warunkach opisanych w regulaminie.

7. Umowa najmu miejsca postojowego, ulega zakończeniu z chwilą wyjazdu z terenu parkingu.
8. Użytkownik parkingu oświadcza, że w przypadku naruszenia regulaminu MPP upoważnia Zarządzającego do zastosowania sankcji zastrzeżonych w regulaminie.
9. Zarządzający dopuszcza czasowe częściowe lub całkowite wyłączenie parkingu z użytku dla akcji wspieranych/współorganizowanych przez Gminę, na zasadzie obustronnych uzgodnień.
10. Przy korzystaniu z MPP wyłącza się stosowanie przepisów art. 674 ustawy z dnia 23 kwietnia 1964 r. Kodeks cywilny

REALIZACJA OPŁATY PARKINGOWEJ

§ 2

1. Za postój pojazdu samochodowego na terenie Miejskiego Parkingu Płatnego w godzinach od 08:00 do 18:00, w dniach od poniedziałku do piątku z wyjątkiem dni ustawowo wolnych od pracy, Zarządzający pobiera opłaty w wysokości określonej w cenniku opłat parkingowych.
2. W pierwszych trzech godzinach postoju dopuszcza się minutowe naliczanie opłaty, przy czym minimalną stawką jest opłata za pierwszą godzinę.
3. Opłatę parkingową wnosi się przy pomocy aplikacji mobilnej lub przez wykupienie w najbliższym parkomacie i wyłożenie za przednią szybą pojazdu, ważnego biletu kontrolnego, w sposób umożliwiający odczytanie jego pełnej treści, przy czym opłatę należy wnieść natychmiast po zaparkowaniu pojazdu.
4. Opłata dokonana przy pomocy aplikacji mobilnej z błędnym wskazaniem miejskiego parkingu płatnego np. w innym mieście, jest równoznaczna z nieuiszczeniem opłaty za postój na MPP w Piasecznie.
5. Użytkownik parkingu, celem udokumentowania faktu uiszczenia opłaty parkingowej, ma obowiązek, poprawnego wprowadzenia na bilecie kontrolnym numeru rejestracyjnego pojazdu.
6. Bilet kontrolny umieszczony w zaparkowanym pojeździe w sposób uniemożliwiający odczytanie jego treści lub z wpisanym numerem rejestracyjnym nieodpowiadającym tablicy rejestracyjnej pojazdu, może nie stanowić wiarygodnego dowodu uiszczenia opłaty za postój w postępowaniu reklamacyjnym.
7. Bilet miesięczny, w sytuacji szczególnej, może być używany zastępczo w innym pojeździe po zgłoszeniu telefonicznym lub pocztą elektroniczną takiej konieczności, przed zaparkowaniem pojazdu. Zgłoszenia numerów rejestracyjnych (właściwego i zastępczego) będą przyjmowane na nr tel. 22 7260090 lub adres e- mail: bsp@piaseczno.eu, przy czym, jednoczesny postój dwóch pojazdów na jeden bilet miesięczny jest zabroniony i będzie skutkował wystawieniem opłaty dodatkowej na zgłoszony pojazd zastępczy.
8. Postój pojazdu na terenie Miejskiego Parkingu Płatnego (MPP) w godzinach poboru opłat,

bez ważnego biletu kontrolnego jest zabroniony.

9. Parkomaty wydają bilety kontrolne 24 godziny na dobę naliczając opłaty wyłącznie w godzinach poboru opłat.
10. Awaria parkomatu nie zwalnia z obowiązku pobrania biletu kontrolnego w sąsiednim parkomacie.
11. Opłata parkingowa dokonana na danym parkingu upoważnia do postoju pojazdu na innym Miejskim Parkingu Płatnym i nie upoważnia do postoju pojazdu w Strefie Płatnego Parkowania w Piasecznie.
12. Opłata parkingowa dokonana na danym parkingu nie upoważnia do postoju pojazdu w Strefie Płatnego Parkowania w Piasecznie lub na innym Miejskim Parkingu Płatnym jeżeli opłaty parkingowe są zróżnicowane.
13. Niepełne wykorzystanie czasu określonego na bilecie kontrolnym nie uprawnia do żądania zwrotu wniesionej opłaty.

ZEROWA STAWKA OPŁATY

§ 3

Zwalnia się z opłaty parkingowej za postój na terenie MPP:

- 1) pojazdy wymienione w art. 13 ust. 3. ustawy z dnia 21 marca 1985 r. o drogach publicznych
- 2) pojazdy służbowe Urzędu Miasta i Gminy oraz Straży Miejskiej w Piasecznie,
- 3) pojazdy oznaczone Kartą parkingową, którą w czasie postoju, kierowca zobowiązany jest do pozostawienia za przednią szybą samochodu w sposób eksponujący widoczne zabezpieczenia karty oraz umożliwiające odczytanie jej numeru i daty ważności, jeżeli pojazd jest zaparkowany na stanowisku postojowym zastrzeżonym dla pojazdu osoby niepełnosprawnej,
- 4) zewnątrznie trwale oznakowane pojazdy służb pogotowia technicznego prowadzących serwis i konserwację urządzeń znajdujących się w pasach drogowych, m.in.: Przedsiębiorstwa Wodociągów i Kanalizacji Spółka z o.o. w Piasecznie, Przedsiębiorstwa Ciepłowniczo-Usługowego Piaseczno Spółka z o.o., PGE S.A., Polskiego Górnictwa Naftowego i Gazownictwa S.A.,
- 5) pojazdy przedsiębiorstw i jednostek, z którymi zarządca dróg zawarł umowy dotyczące obsługi technicznej Gminy, lub którym wydano decyzje o zezwoleniu na prowadzenie robót w pasie drogowym, po uprzednim zarejestrowaniu w bazie pojazdów uprzywilejowanych, dla których ustalono zerową stawkę opłaty w MPP,
- 6) pojazdy komunikacji miejskiej.
- 7) pojazdów jednośladowych (w tym motocykli i motorowerów)

**KONTROLA OPŁATY PARKINGOWEJ
OPŁATA DODATKOWA****§ 4**

1. Kontrolę uiszczania opłaty parkingowej oraz zgodności postoju z regulaminem prowadzą umundurowani pracownicy Urzędu Miasta i Gminy w Piasecznie..
2. Za korzystanie z miejsca parkingowego bez uiszczonej opłaty parkingowej albo za przekroczenie opłaconego czasu parkowania pobiera się opłatę dodatkową w wysokości 300 zł brutto, którą należy wnieść w terminie 14 dni od dnia wystawienia opłaty parkingowej.
3. Opłata dodatkowa określona w ust. 2 ulega obniżeniu do wysokości 50 zł, jeżeli zostanie opłacona w terminie siedmiu dni, nie licząc sobót i dni ustawowo wolnych od pracy.
4. Z kwot wymienionych w ust. 2 i 3 zostanie odprowadzony podatek VAT zgodnie z ustawą z dnia 11 marca 2004 r. o podatku od towarów i usług (Dz. U. z 2023 r., poz. 1570 ze zm.).
5. Kontroler wystawia dokument opłaty dodatkowej naliczonej zgodnie z ust. 2 i wykonuje dokumentację fotograficzną.
6. Dokument opłaty dodatkowej umieszcza się za wycieraczką na przedniej szybie zaparkowanego pojazdu samochodowego.
7. W przypadku niewniesienia opłaty dodatkowej określonej w ust. 2 lub ust. 3, kieruje się do osoby, na którą zarejestrowany jest pojazd, upomnienie wzywające do wniesienia opłaty dodatkowej w terminie 14 dni od dnia doręczenia tego upomnienia.
8. Użytkownik MPP lub właściciel pojazdu, kwestionujący zasadność wystawienia wezwania do uiszczenia opłaty dodatkowej, może osobiście lub listownie również pocztą elektroniczną, złożyć reklamację w biurze strefy płatnego parkowania Piasecznie w terminie 7 dni od dnia wystawienia wezwania do uiszczenia opłaty dodatkowej.
9. Do reklamacji muszą być dołączone uzasadniające ją, wiarygodne dokumenty, np. oryginał biletu kontrolnego oraz oryginał karty parkingowej.
10. Trybu odwoławczego od nieuznanej reklamacji nie przewiduje się.

OBOWIĄZKI UŻYTKOWNIKA**§ 5**

1. Użytkownik parkingu jest obowiązany do:
 - 1) przestrzegania obowiązującej na terenie MPP organizacji ruchu oraz przepisów ruchu drogowego, respektowania oznakowania pionowego i poziomego, w szczególności ograniczenia prędkości, jak również poleceń wydanych przez upoważnionych pracowników Zarządzającego, przestrzegania przepisów BHP i ppoż.,
 - 2) zabezpieczenia pojazdu we własnym zakresie przed kradzieżą i zniszczeniem,
 - 3) informowania pracowników Zarządzającego o wszelkich zauważonych nieprawidłowościach i zdarzeniach na parkingu, które mogłyby zagrozić bezpieczeństwu jego użytkowników bądź

2. Użytkownik parkingu ponosi pełną odpowiedzialność za szkody wyrządzone w mieniu cudzym znajdującym się na terenie parkingu lub w mieniu Zarządzającego w związku z korzystaniem z parkingu, w szczególności za uszkodzenia lub zanieczyszczenia. W razie powstania szkody, użytkownik pojazdu, którego zachowanie doprowadziło do powstania szkody lub któremu szkoda została wyrządzona, jest obowiązany do poinformowania Zarządzającego o wynikłej szkodzie oraz do złożenia stosownych wyjaśnień co do okoliczności jej powstania.
3. Użytkownik parkingu jest obowiązany do zaparkowania pojazdu w taki sposób, aby zajmować jedno miejsce postojowe przy czym jeden bilet parkingowy upoważnia do zajęcia jednego miejsca postojowego.
4. Na terenie MPP zabrania się:
 - 1) Pozostawienia pojazdu poza wyznaczonymi miejscami postojowymi lub w sposób uniemożliwiający bądź utrudniający wyjazd lub wjazd innym osobom korzystającym z parkingu,
 - 2) przekraczania ograniczenia prędkości do 10 km/h.
 - 3) mycia i czyszczenia pojazdów samochodowych oraz dokonywania napraw,
 - 4) uzupełniania zbiorników paliwa,
 - 5) pozostawiania pojazdów z włączonym silnikiem,
 - 6) pozostawiania w zaparkowanym pojeździe samochodowym wartościowych rzeczy ruchomych,
 - 7) pozostawienia w pojeździe – w czasie postoju na miejscu parkingowym – dzieci oraz zwierząt bez opieki,
 - 8) palenia tytoniu i używania otwartego ognia,
 - 9) wjazdu na teren MPP pojazdów:
 - przewożących materiały łatwopalne, żrące, wybuchowe oraz inne podobne materiały i substancje mogące stworzyć zagrożenie dla osób i mienia,
 - z nieszczelnym układem paliwowym/hamulcowym itp.,
 - o masie całkowitej przekraczającej 3,5 t,
 - z naczepami lub przyczepami,
 - 10) prowadzenia działalności bądź akcji marketingowych, promocyjnych, reklamowych lub podobnych, w tym organizowanie zgromadzeń publicznych oraz jakichkolwiek innych manifestacji,
 - 11) prowadzenie handlu obwoźnego lub innej działalności podobnej, w szczególności oferowanie usług lub rzeczy do sprzedaży,
 - 12) spożywania alkoholu lub substancji odurzających.
5. W przypadku naruszenia przez użytkownika postanowień niniejszego Regulaminu Zarządzający może zastosować środki niezbędne dla przywrócenia stanu zgodnego z Regulaminem.

UPRAWNIENIA ZARZĄDZAJĄCEGO

§ 6

1. Zarządzający nie ponosi odpowiedzialności za szkody powstałe w wyniku: siły wyższej, żywiołów, kradzieży (włamania, rozboju itp.) rabunku, zniszczenia lub uszkodzenia pojazdów znajdujących się na terenie parkingu, jak również kradzieży, bądź zniszczeń rzeczy w nich pozostawionych lub stanowiących ich wyposażenie.
2. Zarządzający nie ponosi odpowiedzialności z tytułu wzajemnych szkód komunikacyjnych, parkingowych spowodowanych przez osoby korzystające z parkingu.
3. Zarządzający dla przywrócenia stanu zgodnego z regulaminem jest uprawniony do zablokowania

lub usunięcia pojazdu z terenu MPP na parking strzeżony płatny na koszt i ryzyko użytkownika naruszającego regulamin lub właściciela pojazdu zaparkowanego na terenie MPP, w przypadku:

- a) zalegania z opłatą dodatkową na kwotę wyższą niż 200 zł,
 - b) zaparkowania pojazdu z naruszeniem znaków pionowych lub poziomych usytuowanych na parkingu,
 - c) naruszenia któregokolwiek z punktów regulaminu zawartych w § 5 ust. 4,
 - d) zaparkowania pojazdu poza wyznaczonymi miejscami parkingowymi, albo na więcej niż jednym miejscu parkingowym,
 - e) zaparkowania w miejscu przeznaczonym dla osób niepełnosprawnych (bez ważnej karty parkingowej),
 - f) pozostawienia zaparkowanego pojazdu bez opłaty na czas dłuższy niż 48 godzin od zaparkowania,
 - g) gdy pozostawiony na terenie MPP pojazd stanowi zagrożenie dla bezpieczeństwa osób lub mienia,
4. Działanie lub zaniechanie użytkownika pojazdu znajdującego się na terenie Miejskiego Parkingu Płatnego (MPP), o których mowa w ust. 3, uznawane jest za wyrażenie zgody na zablokowanie lub usunięcie pojazdu z parkingu na jego koszt i ryzyko.
 5. Odblokowanie pojazdu nastąpi po uregulowaniu przez Użytkownika pojazdu zaległości w opłatach dodatkowych.
 6. Usunięcie pojazdu nie wyłącza odpowiedzialności osoby naruszającej Regulamin lub właściciela pojazdu za szkody poniesione przez Zarządcę bądź osoby trzecie w związku z niezgodnym z Regulaminem zachowaniem użytkownika pojazdu.