



# DZIENNIK URZĘDOWY

## WOJEWÓDZTWA MAZOWIECKIEGO

---

Warszawa, dnia 29 września 2023 r.

Poz. 10795

### POROZUMIENIE NR 1/2023

Zawarte w dniu 22.06.2023 r. w Warszawie pomiędzy:

**Skarbem Państwa – Generalnym Dyrektorem Dróg Krajowych i Autostrad**, w imieniu, którego działają na podstawie pełnomocnictwa:

1. **Jarosław Wąsowski – Dyrektor** Oddziału,

2. **Leszek Sekulski** – Zastępcą Dyrektora ds. Zarządzania Drogami i Mostami,

Oddziału Generalnej Dyrekcji Dróg Krajowych i Autostrad w Warszawie, z siedzibą w Warszawie, przy ul. Mińskiej 25,

zwanym dalej „**GDDKiA**”

a

**Burmistrzem Miasta Płońsk - Andrzejem Pietrasikiem**,

z siedzibą: ul. Płockiej 39, 09-100 Płońsk,

zwanym dalej „**Burmistrzem**”,

łącznie zwanych w dalszej części porozumienia „**Stronami**”.

§ 1. 1. Działając na podstawie art. 18 ust. 2 pkt 5 ustawy z dnia 21 marca 1985 r. o drogach publicznych (dalej ustawa), a także na uwadze:

- 1) art. 7 ust. 1 ustawy z dnia 21 marca 1985 r. o drogach publicznych (w brzmieniu z t. j. Dz. U. z 2023 r. poz. 645) – zgodnie, z którym „Do dróg gminnych zalicza się drogi o znaczeniu lokalnym niezaliczone do innych kategorii, stanowiące uzupełniającą sieć dróg służących miejscowym potrzebom z wyłączeniem dróg wewnętrznych”.
- 2) Uchwałę Nr LXXXIX/595/2023 Rady Miasta Płońsk z dnia 20.04.2023 r. w sprawie wyrażenia woli przejęcia w zarządzanie przez Gminę Miasto Płońsk od Generalnej Dyrekcji Dróg Krajowych i Autostrad w Warszawie dróg lokalnych zrealizowanych w ramach inwestycji pn. „Rozbudowa drogi nr 7 do parametrów drogi ekspresowej na odcinku obwodnicy Płocka” położonych na terenie Gminy Miasto Płońsk,

GDDKiA działając jako Inwestor „Rozbudowa drogi Nr 7 do parametrów drogi ekspresowej na odcinku obwodnicy Płocka”, na działkach ewidencyjnych stanowiących własność Skarbu Państwa i znajdujących się na terenie Miasta Płońsk, GDDKiA przekazuje wybudowane/przebudowane drogi o znaczeniu lokalnym (gminnym) a Burmistrz, działający, jako zarządca dróg gminnych na terenie Miasta Płońsk, podejmuje zadania zarządzania drogami wybudowanymi w ramach w/w inwestycji GDDKiA.

2. Drogi, o których mowa w ust. 1 wymienione są w Załączniku nr 1 w kolumnie 4 pod nazwami: „*Droga klasy Z Łącznik drogi wojewódzkiej i węzła „Ciechanów”, droga nr 1 i droga nr 1a*”, są przedmiotem porozumienia na podstawie art. 18 ust. 2 pkt 5 oraz art. 7 ust 1 ustawy, natomiast drogi wymienione są w Załączniku nr 1 w kolumnie 5 tj., z chwilą wydania decyzji o pozwoleniu na użytkowanie pozwolenia na użytkowanie tj. „*Droga Nr 2, Droga Nr 5, Droga gminna – odcinek zastąpiony DW Nr 619 i Droga dojazdowa Nr 9 + DG*” od dnia 29.05.2009 r. z mocy art. 10 ust. 4 ustawy stały się drogami gminnymi.

3. Granice zarządzania (pasy drogowe) drogami zawiera Załącznik nr 2 - Plany sytuacyjne (Mapy Nr 1, 1a, 2, 3, 4 i 5 z naniesionymi liniami podziału).

4. Załączniki nr 1 i 2 stanowią integralną część niniejszego Porozumienia.

**§ 2. 1.** Strony postanawiają, że z dniem wejścia w życie Porozumienia Burmistrz wykonywać będzie zadania zarządcy drogi, wynikające z ustawy o drogach publicznych, w stosunku do dróg wymienionych w § 1 niniejszego Porozumienia.

2. Urządzenia odwodnienia drogi krajowej Nr S7 służące również odwodnieniu dróg innych kategorii, będą zarządzane i utrzymywane przez GDDKiA, Burmistrz na przejętych terenach umożliwi GDDKiA nieodpłatny dostęp do ww. urządzeń odwadniających w zakresie niezbędnym do wykonywania prac utrzymaniowych i remontowych.

3. W sprawie kosztów utrzymania odwodnienia i opłat za odprowadzanie wód opadowych i roztopowych zostanie zawarte odrębne porozumienie uwzględniające założenie, że koszty zostaną podzielone proporcjonalnie do ilości wód opadowych i roztopowych odprowadzanych do odbiorników.

4. Kanały technologiczne lub inna infrastruktura techniczna służąca potrzebom zarządzania drogą krajową, pozostają w zarządzie GDDKiA, a Miasto umożliwi GDDKiA nieodpłatny dostęp do nich.

5. Do czasu wydzielenia nieruchomości i wygaszenia trwałego zarządu GDDKiA do nieruchomości stanowiących pasy drogowy dróg lokalnych, GDDKiA użycza nieodpłatnie teren pasów drogowych ww. dróg Miastu Płońsk w pełnym zakresie potrzebnym do zarządzania tymi drogami.

6. GDDKiA zezwala w ramach użyczenia z § 2 ust. 5 na dysponowanie nieruchomościami na cele budowlane, w rozumieniu art. 3 pkt 11), 32 ust. 4 pkt 2) i 33 ust. 2 pkt 2) ustawy z dnia 7 lipca 1994 r. Prawo budowlane (t. j. Dz. U. z 2023 r., poz. 682).

**§ 3. 1.** W związku z zawarciem i wykonywaniem niniejszej umowy każda ze stron będzie samodzielnie i niezależnie od drugiej strony odpowiadać za przetwarzanie danych osobowych zgodnie z przepisami Rozporządzenia Parlamentu Europejskiego i Rady (UE) 2016/679 z dnia 27 kwietnia 2016 r. w sprawie ochrony osób fizycznych w związku z przetwarzaniem danych osobowych i w sprawie swobodnego przepływu takich danych oraz uchylenia dyrektywy 95/46/WE (dalej „RODO”).

2. Administratorem danych osobowych po stronie Zamawiającego jest Generalny Dyrektor Dróg Krajowych i Autostrad. Administratorem danych po stronie Gminy jest Miasto Płońsk.

3. Każda ze Stron zobowiązuje się poinformować wszystkie osoby fizyczne związane z realizacją niniejszej umowy, których dane osobowe w jakiegokolwiek formie będą udostępnione drugiej Stronie w celu realizacji niniejszej umowy, o fakcie przekazania ich danych osobowych drugiej Stronie i ich przetwarzaniu przez drugą Stronę.

4. Obowiązek, o którym mowa w ust. 3, zostanie wykonany przez każdą ze Stron poprzez przekazanie osobom, których dane będą udostępnione drugiej Stronie, aktualnej treści klauzuli informacyjnej oraz przeprowadzenie wszelkich innych czynności niezbędnych do wykonania w imieniu drugiej Strony obowiązku informacyjnego określonego w RODO wobec tych osób. Aktualna treść klauzuli informacyjnej GDDKiA dostępna jest na stronie internetowej <https://www.gov.pl/web/gddkia/umowy-rod0>.

**§ 4. 1.** Niniejsze Porozumienie obowiązuje do czasu całkowitego uregulowania spraw związanych z przekazaniem nieruchomości pod drogami wskazanymi w § 1, na rzecz Miasta Płońsk, tzn.:

- 1) wydzielenia (podziału) działek stanowiących własność Skarbu Państwa, na których znajdują się drogi gminne;
- 2) wygaszenia przez właściwego Starostę trwałego zarządu przysługującego GDDKiA, co do działek stanowiących własność Skarbu Państwa zajętych pod drogi gminne;



3) przekazania Gminie na podstawie protokołu zdawczo – odbiorczego przez właściwego Starostę, przy uczestnictwie GDDKiA gruntów zajętych pod drogi gminne;

2. Projekt podziału nieruchomości zostanie wykonany na zlecenie GDDKiA, a Miasto zobowiązuje się do zatwierdzenia projektów podziałów nieruchomości w terminie określonym w przepisach prawa, po złożeniu kompletnego wniosku

3. Po uzyskaniu ostatecznej i prawomocnej decyzji zatwierdzającej podział nieruchomości, GDDKiA wystąpi do właściwego Starosty o wygaszenie trwałego zarządu, co do nieruchomości znajdujących się pod drogami wskazanymi w § 1 w celu ostatecznego przeniesienia prawa własności przedmiotowych gruntów na rzecz Miasta Płońsk.

4. Podpisania przez Strony protokołu PT zdawczo-odbiorczego przekazania z wartością przekazywanych dróg.

**§ 5. 1.** W sprawach nieuregulowanych w Porozumieniu zastosowanie będą miały odpowiednie przepisy prawa, w szczególności Kodeksu cywilnego oraz ustawy o drogach publicznych.

2. Wszelkie zmiany Porozumienia wymagają formy pisemnej pod rygorem nieważności.

3. Nieważność lub bezskuteczność któregośkolwiek z postanowień niniejszego Porozumienia nie powoduje nieważności lub bezskuteczności jego pozostałych postanowień. W przypadku nieważności lub bezskuteczności któregośkolwiek z postanowień niniejszego Porozumienia Strony zobowiązują się podjąć negocjacje celem zastąpienia nieważnego lub bezskutecznego postanowienia Porozumienia innym ważnym postanowieniem, powodującym podobne konsekwencje finansowe dla Stron.

4. Ewentualne spory wynikłe w związku z zawarciem Porozumienia i jego realizacją rozstrzygać będzie właściwy sąd administracyjny lub właściwy sąd powszechny właściwy dla siedziby Oddziału GDDKiA w Warszawie.

5. Miasto jest zobowiązane zaktualizować wykaz dróg publicznych będących w zarządzie Miasta i poinformować organ zarządzający ruchem wynikający z § 10 ustawy Prawo o ruchu drogowym.

**§ 6. 1.** Porozumienie wchodzi w życie z dniem podpisania.

2. Porozumienie podlega ogłoszeniu przez Burmistrza Miasta Płońsk w Dzienniku Urzędowym Województwa Mazowieckiego.

**§ 7.** Porozumienie sporządzono w dwóch jednobrzmiących egzemplarzach, po jednym dla każdej ze stron.

#### **Załączniki:**

1. Załącznik Nr 1 – „Wykaz odcinków dróg (ulic) o znaczeniu lokalnym (gminnym), wybudowanych/przebudowanych w ramach inwestycji GDDKiA pn. „Rozbudowa drogi Nr 7 do parametrów drogi ekspresowej na odcinku obwodnicy Płońska” na terenie Miasta Płońsk do przekazania Burmistrzowi.

2. Załącznik Nr 2 – Plany sytuacyjne (Mapy Nr 1, 1a, 2, 3, 4 i 5 z naniesionymi liniami podziału).

**Skarb Państwa (GDDKiA)**

**MIASTO PŁOŃSK**

Dyrektor Oddziału

Burmistrz Miasta

**Jarosław Wąsowski**

**Andrzej Pietrasik**

Zastępca Dyrektora ds. Zarządzania Drogami  
i Mostami

**Leszek Sekulski**

Załącznik nr 1

**Wykaz odcinków dróg (ulic) o znaczeniu lokalnym (gminnym),  
wybudowanych/przebudowanych w ramach inwestycji GDDKiA pn. „Rozbudowa drogi Nr 7  
do parametrów drogi ekspresowej na odcinku obwodnicy Płońska” na terenie miasta Płońsk  
do przekazania Burmistrzowi Miasta Płońsk.**

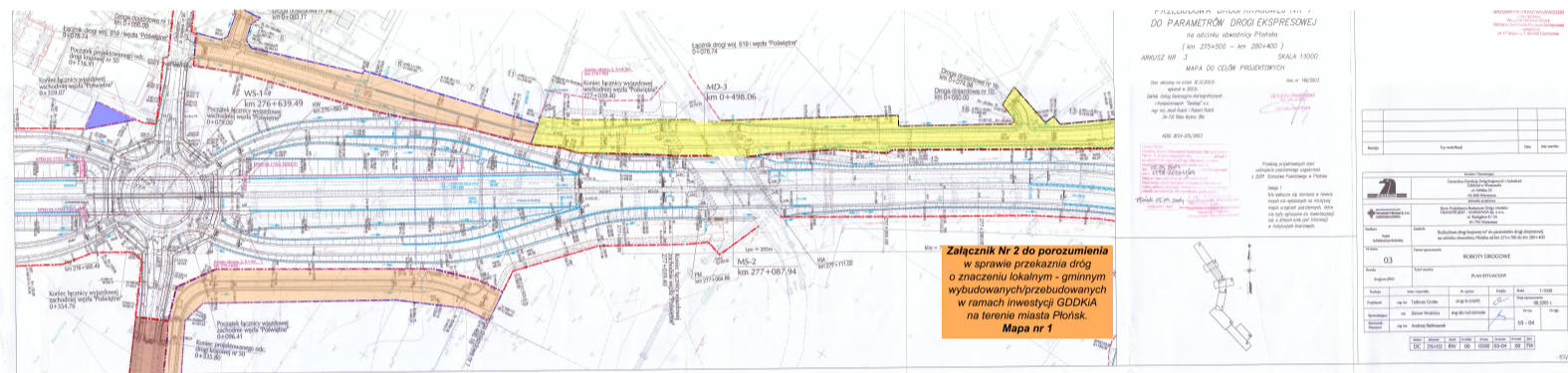
L.p.	Nazwa odcinka – drogi głównej	Opis drogi wybudowanej/przebudowanej w ramach inwestycji GDDKiA	Długość drogi do przekazania w km	Długość drogi zarządzanej przez Wójta Gminy, wymagającej uporządkowania spraw gruntowych w km	Podstawa prawna zaliczenia do kategorii dróg gminnych	Wykaz załączników (rys):	Uwagi:
1.	S7 Obwodnica Płońska	Droga klasy Z łącznik drogi wojewódzkiej i węzła „Ciechanów” od km 0+090.00 do km 0+364.00 Stan techniczny dobry.	0,274		Na podstawie art. 7 ust. 1 ustawy z dnia 21 marca 1985 r. o drogach publicznych (t.j. Dz.U. 2007 nr 19 poz. 115 z póź. zm.) „Do dróg gminnych zalicza się drogi o znaczeniu lokalnym niezaliczone do innych kategorii, stanowiące uzupełniającą sieć dróg służących miejscowym potrzebom z wyłączeniem dróg wewnętrznych.”	Mapa Nr 1 Rys. 03-04	
2.		Droga Nr 1, klasy D od km 0+100.00 do km 0+466.16 Stan techniczny dobry.	0,366		Na podstawie art. 7 ust. 1 ustawy z dnia 21 marca 1985 r. o drogach publicznych (t.j. Dz.U. 2007 nr 19 poz. 115 z póź. zm.) „Do dróg gminnych zalicza się drogi o znaczeniu lokalnym niezaliczone do innych kategorii, stanowiące uzupełniającą sieć dróg służących miejscowym potrzebom z wyłączeniem dróg wewnętrznych.”	Mapa Nr 1 Rys. 03-04 Mapa Nr 1a Rys. 03-04a	
3.		Droga Nr 1a, klasy D od km 0+050.00 do km 0+083.17 Stan techniczny dobry, bez uwag.	0,033		Na podstawie art. 7 ust. 1 ustawy z dnia 21 marca 1985 r. o drogach publicznych (t.j. Dz.U. 2007 nr 19 poz. 115 z póź. zm.) „Do dróg gminnych zalicza się drogi o znaczeniu lokalnym niezaliczone do innych kategorii, stanowiące uzupełniającą sieć dróg służących miejscowym potrzebom z wyłączeniem dróg wewnętrznych.”	Mapa Nr 1 Rys. 03-04	
4.		Droga Nr 2, klasy D od km 0+055.55 do km 1+032.86 Stan techniczny dobry.		0,977	Na podstawie art. 10 ust. 4 ustawy z dnia 21 marca 1985 r. o drogach publicznych, (t.j. Dz.U. 2007 nr 19 poz. 115 z póź. zm.) „Nowo wybudowany odcinek drogi zostaje zaliczony do kategorii drogi w której ciągu leży.” W ciągu ulicy Rzemieśniczej.	Mapa Nr 2 Rys. 03-05 Mapa Nr 3 Rys. 03-06 Mapa Nr 4 Rys. 03-07	
5.		Droga Nr 5, klasy D od km 0+095 do km 0+189 Stan techniczny dobry.		0,094	Na podstawie art. 10 ust. 4 ustawy z dnia 21 marca 1985 r. o drogach publicznych, (t.j. Dz.U. 2007 nr 19 poz. 115 z póź. zm.) „Nowo wybudowany odcinek drogi zostaje zaliczony do kategorii drogi w której ciągu leży.”	Mapa Nr 5 Rys. 03-08	Odcinek od skrzyżowania, za wyspą, do granicy miasta.
6.		Droga gminna – odcinek zastąpiony dawnego przebiegu drogi wojewódzkiej Nr 619 Stan techniczny dostateczny.		0,084	Na podstawie art. 10 ust. 5 ustawy z dnia 21 marca 1985 r. o drogach publicznych, (t.j. Dz.U. 2007 nr 19 poz. 115 z póź. zm.) „Odcinek drogi zastąpiony nowo wybudowanym odcinkiem drogi z chwilą oddania go do użytkowania zostaje pozbawiony dotychczasowej kategorii i zaliczony do kategorii drogi gminnej.” Jest to odcinek zastąpiony drogi wojewódzkiej.	Mapa Nr 2 Rys. 03-05	
7.		Droga dojazdowa nr 9 + droga gminna – odcinek zastąpiony dawnego przebiegu drogi Stan techniczny dostateczny. Uzupełnienie pobocza przed przekazaniem.		0,148	Na podstawie art. 10 ust. 4 ustawy z dnia 21 marca 1985 r. o drogach publicznych, (t.j. Dz.U. 2007 nr 19 poz. 115 z póź. zm.) „Nowo wybudowany odcinek drogi zostaje zaliczony do kategorii drogi w której ciągu leży.” Na podstawie art. 10 ust. 5 ustawy z dnia 21 marca 1985 r. o drogach publicznych, (t.j. Dz.U. 2007 nr 19 poz. 115 z póź. zm.) „Odcinek drogi zastąpiony nowo wybudowanym odcinkiem drogi z chwilą oddania go do użytkowania zostaje pozbawiony dotychczasowej kategorii i zaliczony do kategorii drogi gminnej.”	Mapa Nr 5 Rys. 03-08	
<b>Razem:</b>			<b>0,673</b>	<b>1,303</b>			
<b>Ogółem:</b>				<b>1,976</b>			

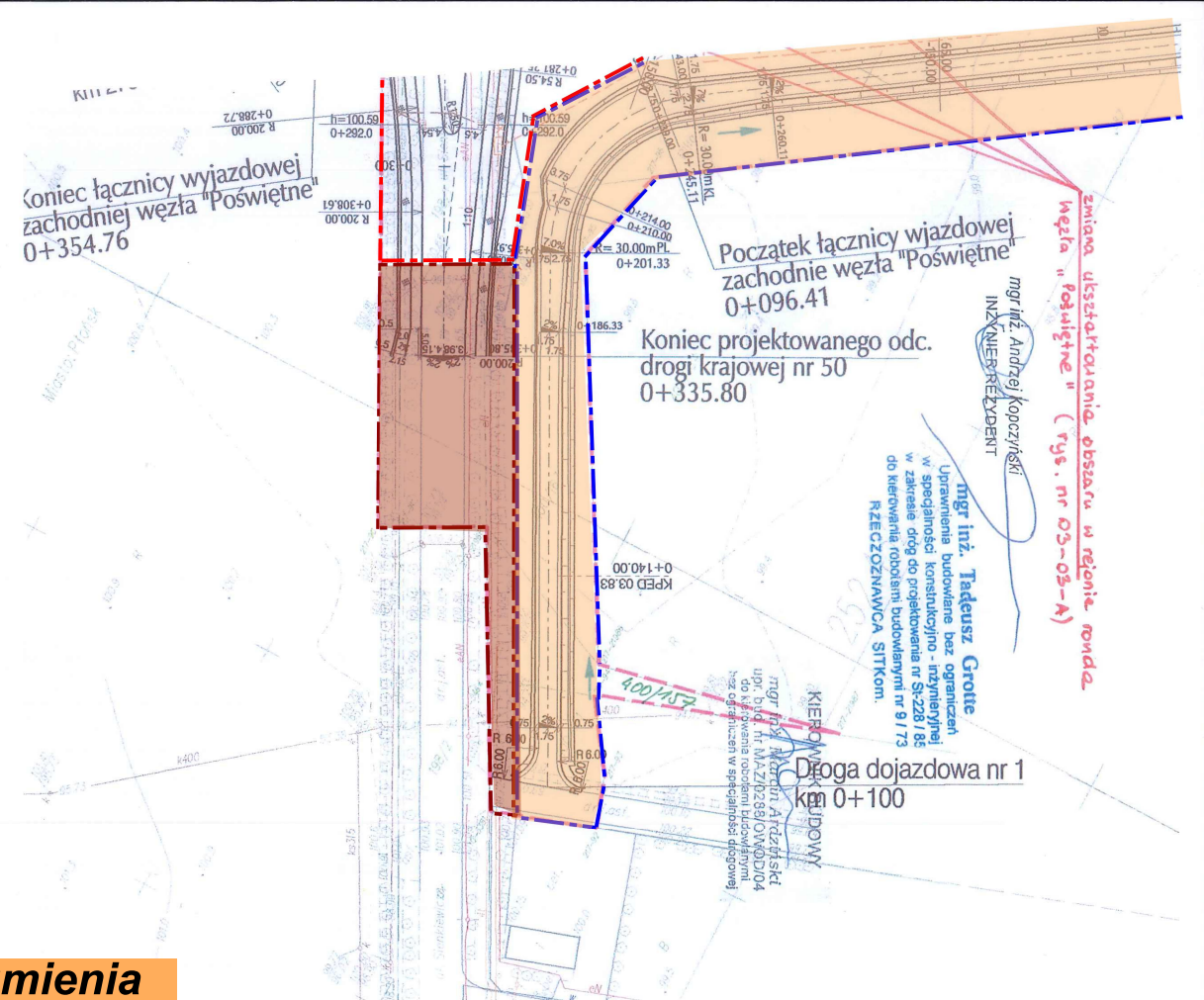
2018.11.20

Wydział Urbanistyki  
i Zagospodarowania Przestrzennego  
GŁÓWNY SPECJALISTA

Miroslaw Kąca

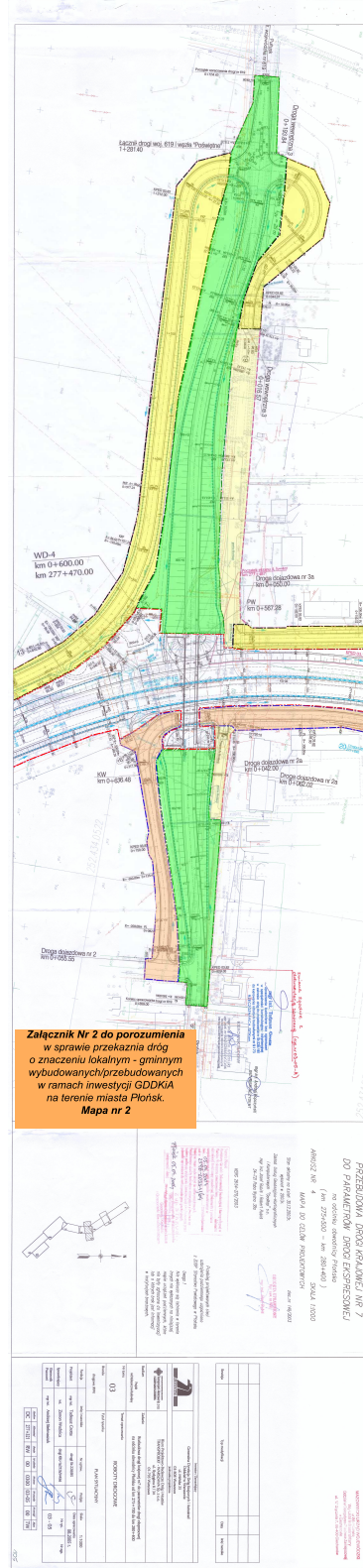




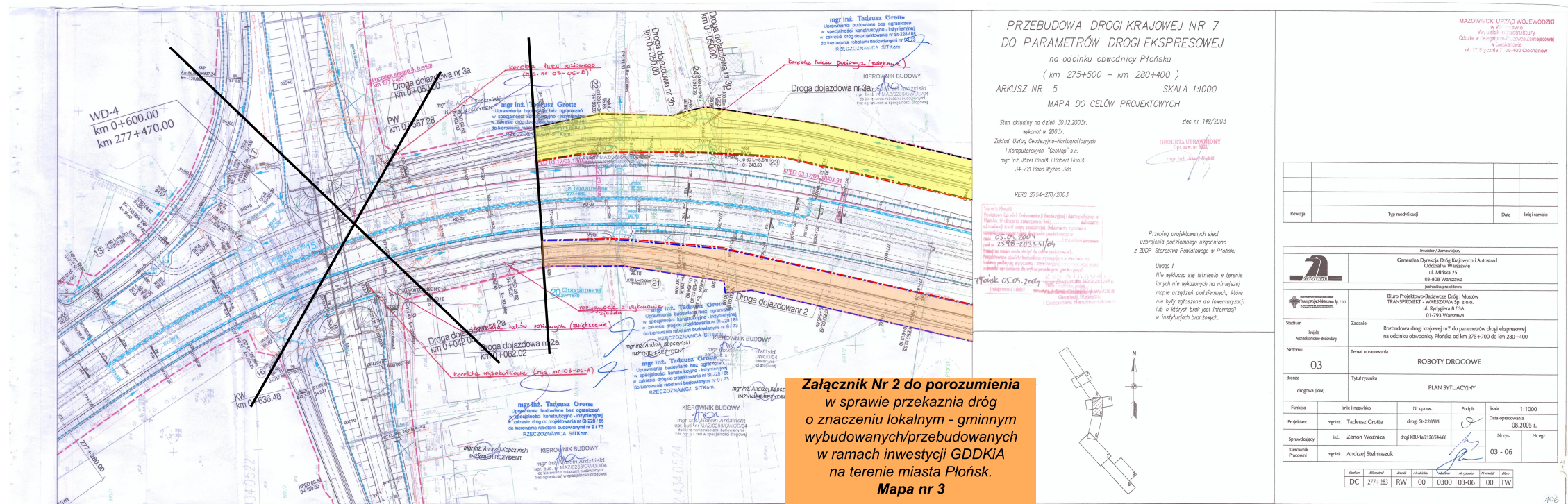


**Załącznik Nr 2 do porozumienia  
w sprawie przekazania dróg  
o znaczeniu lokalnym - gminnym  
wybudowanych/przebudowanych  
w ramach inwestycji GDDKiA  
na terenie miasta Płońsk.  
Mapa nr 1a**

Nr rys. 03-04a







Wersja	Typ modyfikacji	Data	Imię i nazwisko

Inwestor / Zamawiający					
Generalna Dyrekcja Dróg Krajowych i Autostrad Oddział w Warszawie ul. Mińska 25 01-608 Warszawa					
Biuro Projektowo-Budowlano-Dróg i Mostów TRANSPORT - WARSZAWA Sp. z o.o. ul. Rydygiera 8/3A 01-793 Warszawa					
Stadium	Zadanie				
Projekt	Rozbudowa drogi krajowej nr 7 do parametrów drogi ekspresowej na odcinku obwodnicy Płońsk od km 275+500 do km 280+400				
Nr komu	Temat opracowania				
03	ROBOTY DROGOWE				
Branda	Tytuł rysunku				
drogowa 8100	PLAN SYTUACYJNY				
Funkcja	Imię i nazwisko	Nr upraw.	Podpis	Skala	1:1000
Projektant	mgr inż. Tadeusz Grotte	drogi 8-228/85	<i>[Signature]</i>	08.2005 r.	
Sprowadzający	inż. Zdzisław Woźnica	drogi 1a212654686	<i>[Signature]</i>	Nr typ.	
Pracownik	mgr inż. Andrzej Stelmach		<i>[Signature]</i>	03 - 06	

