



DZIENNIK URZĘDOWY

WOJEWÓDZTWA MAZOWIECKIEGO

Warszawa, dnia 30 czerwca 2023 r.

Poz. 7711

UCHWAŁA NR LVII/758/2023 RADY GMINY SIEDLCE

z dnia 26 maja 2023 r.

w sprawie uchwalenia miejscowego planu zagospodarowania przestrzennego na terenie gminy Siedlce w części obrębu geodezyjnego Wołyńce, Wołyńce-Kolonia, Rakowiec

Na podstawie art. 18 ust. 2 pkt 5 i art. 40 ust. 1 ustawy z dnia 8 marca 1990 r. o samorządzie gminnym (t.j. Dz. U. z 2023 r. poz. 40 z późn. zm.), art. 20 ust. 1 ustawy z dnia 27 marca 2003 r. o planowaniu i zagospodarowaniu przestrzennym (t.j. Dz. U. z 2022 r. poz. 503 z późn. zm.), w związku z uchwałą nr XIV/181/2019 Rady Gminy Siedlce z dnia 28 listopada 2019 r. w sprawie przystąpienia do sporządzenia miejscowego planu zagospodarowania przestrzennego na terenie gminy Siedlce w części obrębu geodezyjnego Wołyńce, Wołyńce-Kolonia, Rakowiec, zmienioną Uchwałą Nr LI/677/2022 Rady Gminy Siedlce z dnia 15 grudnia 2022 r. w sprawie zmiany uchwały w sprawie przystąpienia do sporządzenia miejscowego planu zagospodarowania przestrzennego na terenie gminy Siedlce w części obrębu geodezyjnego Wołyńce, Wołyńce-Kolonia, Rakowiec, uchwała się, co następuje:

§ 1. 1. Stwierdza się, że plan nie narusza ustaleń Studium uwarunkowań i kierunków zagospodarowania przestrzennego gminy Siedlce uchwalonego Uchwałą Nr XLIII/551/2022 Rady Gminy Siedlce z dnia 31 marca 2022 r.

2. Uchwała się miejscowy plan zagospodarowania przestrzennego na terenie gminy Siedlce w części obrębu geodezyjnego Wołyńce, Wołyńce-Kolonia, Rakowiec, zwany dalej planem.

§ 2. Załączniki do planu stanowią:

- 1) załącznik nr 1 – rysunek planu w skali 1:1000, składający się z 2 arkuszy ponumerowanych od 1 do 2, będący integralną częścią planu;
- 2) załącznik nr 2 – rozstrzygnięcie o sposobie rozpatrzenia uwag do projektu planu;
- 3) załącznik nr 3 – rozstrzygnięcie o sposobie realizacji, zapisanych w planie, inwestycji z zakresu infrastruktury technicznej, które należą do zadań własnych gminy oraz zasadach ich finansowania;
- 4) załącznik nr 4 – dane przestrzenne w rozumieniu art. 3 pkt 1 ustawy z dnia 4 marca 2010 r. o infrastrukturze informacji przestrzennej.

§ 3. 1. Ilekroć w niniejszej uchwale jest mowa o:

- 1) przepisach odrębnych – należy przez to rozumieć obowiązujące przepisy ustaw innych niż ustawy z dnia 27 marca 2003 r. o planowaniu i zagospodarowaniu przestrzennym, wraz ich z aktami wykonawczymi;
- 2) planie – należy przez to rozumieć niniejszy miejscowy plan zagospodarowania przestrzennego;
- 3) rysunku planu – należy przez to rozumieć rysunek, sporządzony na odpowiednim podkładzie geodezyjnym w skali 1:1000, zawarty w granicach obszaru objętego planem wraz z informacjami i oznaczeniami obrazującymi ustalenia niniejszego planu, stanowiący załącznik nr 1 do niniejszej uchwały;

- 4) terenie – należy przez to rozumieć obszar wyznaczony na rysunku planu liniami rozgraniczającymi, o określonym przeznaczeniu, oznaczony symbolem literowym, odpowiadającym temu przeznaczeniu, zgodnie z §6;
- 5) nieprzekraczalnej linii zabudowy – należy przez to rozumieć linię wyznaczoną na rysunku planu, której nie może przekraczać żaden element budynku;
- 6) obsada – nieprzekraczalna ilość DJP (duże jednostki przeliczeniowe inwentarza, o których mowa w przepisach odrębnych) w budynkach i obiektach inwentarskich;
- 7) powierzchnia biologicznie czynna – powierzchnia tożsama z terenem biologicznie czynnym określonym w prawie budowlanym;
- 8) wysokość zabudowy:
 - a) budynków – wysokość tożsama z wysokością budynku określoną w prawie budowlanym,
 - b) pozostałych obiektów budowlanych – wysokość obiektów budowlanych innych niż budynki, mierzona od najniższej położonego poziomu terenu przy obiekcie budowlanym do jego najwyższego punktu.

2. Pojęcia i określenia użyte w planie, a niezdefiniowane powyżej, należy rozumieć zgodnie z obowiązującymi przepisami prawa, a w przypadku ich braku zgodnie z ich ogólnym rozumieniem słownikowym.

§ 4. Plan przeznaczona na cele nierolnicze i nieleśne 0,0744 ha gruntów rolnych klasy IIIb, na podstawie zgody wyrażonej decyzją Ministra Rolnictwa i Rozwoju Wsi, z dnia 15 listopada 2021 r., znak DN.tr.602.126.2021.

§ 5. 1. Następujące oznaczenia graficzne na rysunku planu są obowiązujące:

- 1) granica planu;
- 2) linie rozgraniczające tereny o różnym przeznaczeniu lub różnych zasadach zagospodarowania;
- 3) nieprzekraczalna linia zabudowy;
- 4) wymiar podany w metrach;
- 5) oznaczenie przeznaczenia terenów, zgodnie z §6.

2. Następujące oznaczenia graficzne na rysunku planu są obowiązujące na podstawie przepisów odrębnych:

- 1) Siedlecko-Węgrowski Obszar Chronionego Krajobrazu;
- 2) Granica obszaru aglomeracji Siedlce.

3. Oznaczenia graficzne znajdujące się na rysunku planu, niewymienione w ust. 1 i ust. 2 mają charakter informacyjny.

4. Oznaczenie granicy planu biegnące wzdłuż linii rozgraniczających należy traktować jako biegnące po tych liniach.

§ 6. Ustala się przeznaczenia terenów:

- 1) teren zabudowy zagrodowej, oznaczony symbolem **RM**;
- 2) teren lasu, oznaczony symbolem **ZL**;
- 3) teren drogi publicznej klasy zbiorczej, oznaczony symbolem **KDZ**;
- 4) teren drogi publicznej klasy dojazdowej, oznaczony symbolem **KDD**.

§ 7. Zasady ochrony i kształtowania ładu przestrzennego: w granicach planu zasady kształtowania ładu przestrzennego określone są ustaleniami zasad kształtowania zabudowy określonymi w ustaleniach szczegółowych.

§ 8. Zasady ochrony środowiska, przyrody i krajobrazu:

- 1) na terenach objętych planem mogą występować niezainwentaryzowane podziemne systemy melioracyjne, w związku z tym:

- a) ustala się zapewnienie spójnego system gospodarki wodno-gruntowej,
 - b) ustala się zabezpieczenie istniejących systemów melioracyjnych przed dewastacją,
 - c) w przypadku wystąpienia kolizji należy system melioracyjny przebudować w sposób zapewniający jego prawidłowe działanie z zachowaniem wymogów przewidzianych w przepisach odrębnych;
- 2) przy realizacji ustaleń planu miejscowego należy uwzględnić wymogi dotyczące ochrony gatunkowej roślin, zwierząt i grzybów, zgodnie z przepisami odrębnymi;
 - 3) należy zastosować takie rozwiązania techniczne, technologiczne i organizacyjne, aby przeciwdziałać zagrożeniom środowiskowym;
 - 4) ustala się maksymalną obsadę budynku inwentarskiego poniżej 40 DJP;
 - 5) teren objęty planem zlokalizowany jest w granicach prawnej formy ochrony przyrody: Obszaru Chronionego Krajobrazu Siedlecko-Węgrowskiego;
 - 6) na obszarze wymienionym w pkt 5 obowiązują przepisy odrębne dotyczące ochrony przyrody, wraz z aktami wykonawczymi.

§ 9. Zasady kształtowania krajobrazu zawarto w ustaleniach szczegółowych.

§ 10. Zasady ochrony dziedzictwa kulturowego i zabytków oraz dóbr kultury współczesnej:

- 1) teren objęty planem zlokalizowany jest poza obszarowymi formami ochrony zabytków;
- 2) na terenie objętym planem nie występują obiekty zabytkowe objęte ochroną;
- 3) w zakresie ochrony krajobrazu kulturowego ustala się nakaz kształtowania nowej zabudowy lub prowadzenia robót budowlanych w istniejących budynkach, zgodnie ze wskaźnikami kształtowania zabudowy określonymi w ustaleniach szczegółowych.

§ 11. Wymagania wynikające z potrzeb kształtowania przestrzeni publicznych:

- 1) w Studium uwarunkowań i kierunków zagospodarowania przestrzennego gminy Siedlce nie wskazano obszarów przestrzeni publicznej;
- 2) do przestrzeni publicznych zalicza się tereny dróg publicznych oznaczonych w planie symbolami KDZ, KDD;
- 3) ustalenia dotyczące wymagań wynikających z potrzeb kształtowania przestrzeni publicznych, zawarto poprzez ustalenie szczegółowych zasad dla terenów oznaczonych w planie symbolami KDZ, KDD;
- 4) nakazuje się dostosowanie zagospodarowania terenu do potrzeb osób ze szczególnymi potrzebami, o których mowa w przepisach odrębnych.

§ 12. Zasady kształtowania zabudowy oraz parametrów i wskaźników zagospodarowania terenu zawarto w ustaleniach szczegółowych.

§ 13. Granice i sposoby zagospodarowania terenów lub obiektów podlegających ochronie, ustalonych na podstawie odrębnych przepisów, w tym terenów górniczych, a także obszarów szczególnego zagrożenia powodzią oraz obszarów osuwania się mas ziemnych krajobrazów priorytetowych określonych w audycie krajobrazowym oraz w planie zagospodarowania przestrzennego województwa:

- 1) granice i sposoby zagospodarowania terenów lub obiektów podlegających ochronie na podstawie przepisów o ochronie przyrody określono w §8;
- 2) teren objęty planem znajduje się w całości w granicach Głównego Zbiornika Wód Podziemnych nr 215 Subniecka Warszawska;
- 3) nie ustala się pozostałych granic i sposobów zagospodarowania terenów ze względu na to, że w granicach planu nie występują:
 - a) tereny lub obiekty podlegające ochronie na podstawie przepisów o ochronie zabytków i opiece nad zabytkami,
 - b) tereny górnicze,
 - c) obszary osuwania się mas ziemnych;

4) dla obszaru objętego planem nie sporządzono audytu krajobrazowego, a obowiązujący plan zagospodarowania województwa nie wyznaczył krajobrazów priorytetowych.

§ 14. Szczegółowe zasady i warunki scalania i podziału nieruchomości objętych planem miejscowym:

- 1) w planie nie wyznacza się obszarów do objęcia scaleniem i podziałem nieruchomości;
- 2) w planie nie ustala się szczegółowych zasad i warunków scalania i podziału nieruchomości, z uwagi na przeznaczenie gruntów pod tereny zabudowy zagrodowej, teren lasu i tereny dróg.

§ 15. Zasady modernizacji i budowy systemów komunikacji i infrastruktury technicznej:

- 1) w granicach planu dopuszcza się budowę, przebudowę i remont sieci infrastruktury technicznej i lokalizację związanych z nimi obiektów budowlanych i urządzeń, obsługujących teren objęty planem w zakresie ustalonego w nim przeznaczenia terenu w sposób niekolidujący z tym przeznaczeniem oraz niegenerującym nowego przeznaczenia terenu w związku z realizacją tejże infrastruktury, z zachowaniem przepisów odrębnych;
- 2) sieci, obiekty budowlane i urządzenia, o których mowa w pkt 1, należy lokalizować pomiędzy liniami rozgraniczającymi tereny a wyznaczonymi na rysunku planu nieprzekraczalnymi liniami zabudowy lub w liniach rozgraniczających dróg;
- 3) zasady określone w pkt 2 nie dotyczą przyłączy oraz elementów bezpośrednio związanych z funkcjonowaniem obiektów budowlanych na działce budowlanej;
- 4) adaptuje się istniejące sieci infrastruktury technicznej z możliwością ich przebudowy;
- 5) sieć wodociągową należy realizować jako podziemną o przekroju nie mniejszym niż \varnothing 100 mm;
- 6) sieć kanalizacji sanitarnej należy realizować jako podziemną o przekroju nie mniejszym niż:
 - a) dla kanalizacji grawitacyjnej: \varnothing 200 mm,
 - b) dla kanalizacji ciśnieniowej: \varnothing 60 mm;
- 7) sieć kanalizacji deszczowej należy realizować jako podziemną o przekroju nie mniejszym niż \varnothing 300 mm;
- 8) sieć gazociągową należy realizować jako podziemną o przekroju nie mniejszym niż \varnothing 32 mm;
- 9) obszar w granicach planu położony jest częściowo w granicach obszaru aglomeracji Siedlce wyznaczonej na podstawie przepisów odrębnych;
- 10) zasady obsługi w zakresie infrastruktury technicznej:
 - a) w zakresie zaopatrzenia w wodę do celów bytowych i przeciwpożarowych ustala się:
 - zaopatrzenie z sieci wodociągowej,
 - dopuszcza się realizację ujęć własnych zgodnie z przepisami odrębnymi,
 - b) w zakresie gospodarki ściekami ustala się:
 - odprowadzenie do sieci kanalizacji sanitarnej,
 - w przypadku braku sieci kanalizacji sanitarnej dopuszcza się rozwiązania indywidualne zgodnie z przepisami odrębnymi,
 - c) w zakresie zagospodarowania wód opadowych lub roztopowych należy maksymalizować wykorzystanie naturalnej retencji terenowej, ponadto ustala się:
 - wody opadowe lub roztopowe z powierzchni dachów, z terenów utwardzonych, parkingów należy zagospodarowywać na działce inwestora lub na terenie, do którego inwestor ma prawo do dysponowania, poprzez wykorzystanie rozwiązań technologicznej retencji wody,
 - odprowadzenie do sieci kanalizacji deszczowej,
 - d) w zakresie zaopatrzenia w energię elektryczną ustala się:
 - z istniejącej i rozbudowywanej sieci elektroenergetycznej średniego i niskiego napięcia zgodnie z przepisami odrębnymi,

- istniejącą sieć elektroenergetyczną kolidującą z przyszłą zabudową lub zagospodarowaniem terenu należy przebudować zgodnie z przepisami odrębnymi,

- e) w zakresie telekomunikacji ustala się: zaopatrzenie poprzez kablową sieć telekomunikacyjną oraz rozwój łączności bezprzewodowej zgodnie z przepisami odrębnymi,
 - f) w zakresie ogrzewania ustala się: zaopatrzenie w ciepło ze źródeł indywidualnych zgodnie z określonymi normami i obowiązującymi przepisami lub zasilanych energią elektryczną,
 - g) w zakresie gospodarowania odpadami obowiązują przepisy odrębne oraz obowiązujące w tym zakresie przepisy lokalne;
- 11) obsługa komunikacyjna terenów: zgodnie z ustaleniami szczegółowymi;
 - 12) stanowiska postojowe należy zapewnić na własnej działce w granicach terenów oznaczonych w planie symbolem RM w następującej liczbie: minimum 1 stanowisko postojowe na 1 lokal mieszkalny w zabudowie zagrodowej;
 - 13) za stanowisko postojowe należy rozumieć również stanowisko w garażu i na jego podjeździe;
 - 14) nie ustala się minimalnej liczby stanowisk postojowych dla pojazdów zaopatrzonych w kartę parkingową.

§ 16. Plan nie ustala sposobów i terminów tymczasowego zagospodarowania, urządzania i użytkowania terenów.

§ 17. Na całym obszarze objętym planem ustala się stawkę procentową opłaty, o której mowa w art. 36 ust. 4 ustawy o planowaniu i zagospodarowaniu przestrzennym:

- 1) dla terenów oznaczonych symbolami RM w wysokości 10%;
- 2) dla pozostałych terenów w wysokości 1%.

§ 18. Ustalenia szczegółowe dla terenów oznaczonych symbolami **1RM, 2RM, 3RM:**

- 1) przeznaczenie – tereny zabudowy zagrodowej;
- 2) zasady kształtowania zabudowy:
 - a) maksymalna wysokość zabudowy: 9,5 m,
 - b) maksymalna liczba kondygnacji nadziemnych: dwie, w tym poddasze użytkowe,
 - c) geometria dachów: dachy dwuspadowe lub wielospadowe o kącie nachylenia głównych połaci dachowych w przedziale 30°-45°, główne połacie dachu symetryczne;
- 3) zasady zagospodarowania terenu:
 - a) nieprzekraczalne linie zabudowy: zgodnie z rysunkiem planu,
 - b) wskaźnik intensywności zabudowy: od 0,01 do 0,9,
 - c) maksymalna powierzchnia zabudowy: 30% powierzchni działki budowlanej,
 - d) minimalna powierzchnia biologicznie czynna: 40% powierzchni działki budowlanej,
 - e) stanowiska postojowe zgodnie z §15;
- 4) obsługa komunikacyjna:
 - a) dla terenu oznaczonego symbolem 1RM: z publicznej drogi powiatowej nr 3634W oznaczonej w planie symbolem 1KDZ oraz z publicznej drogi powiatowej nr 3635W położonej poza granicami planu,
 - b) dla terenu oznaczonego symbolem 2RM: z publicznej drogi powiatowej nr 3634W oznaczonej w planie symbolem 1KDZ,
 - c) dla terenu oznaczonego symbolem 3RM: z publicznej drogi powiatowej nr 3634W oznaczonej w planie symbolem 1KDZ;
- 5) tereny znajdują się w całości w granicach Siedlecko-Węgrowskiego Obszaru Chronionego Krajobrazu - obowiązują zasady określone w §8;
- 6) tereny oznaczone symbolami 1RM, 2RM częściowo znajdują się w granicach obszaru aglomeracji Siedlce.

§ 19. Ustalenia szczegółowe dla terenu oznaczonego symbolem 1ZL:

- 1) przeznaczenie – tereny lasu;
- 2) zakaz lokalizacji budynków;
- 3) zastosowanie mają przepisy odrębne;
- 4) teren znajduje się w całości w granicach Siedlecko-Węgrowskiego Obszaru Chronionego Krajobrazu - obowiązują zasady określone w §8.

§ 20. Ustalenia szczegółowe dla terenu oznaczonego symbolem 1KDZ:

- 1) przeznaczenie – teren drogi publicznej klasy zbiorczej;
- 2) maksymalna wysokość zabudowy: 12,0 m;
- 3) szerokość drogi w liniach rozgraniczających: 6,0 m;
- 4) zasady zagospodarowania terenu: zgodnie z przepisami odrębnymi;
- 5) teren znajduje się w całości w granicach Siedlecko-Węgrowskiego Obszaru Chronionego Krajobrazu - obowiązują zasady określone w §8.

§ 21. Ustalenia szczegółowe dla terenu oznaczonego symbolem 1KDD:

- 1) przeznaczenie – teren drogi publicznej klasy dojazdowej;
- 2) maksymalna wysokość zabudowy: 12,0 m;
- 3) szerokość drogi w liniach rozgraniczających: 6,0 m wraz z poszerzeniem na łuku drogi oraz w miejscu włączenia do innej drogi gminnej położonej poza granicami planu;
- 4) zasady zagospodarowania terenu: zgodnie z przepisami odrębnymi.

§ 22. Uchwała podlega ogłoszeniu w Dzienniku Urzędowym Województwa Mazowieckiego.

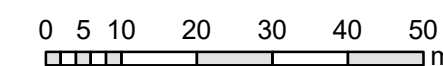
§ 23. Uchwała wchodzi w życie po upływie 14 dni od dnia ogłoszenia w Dzienniku Urzędowym Województwa Mazowieckiego.

Przewodniczący Rady Gminy Siedlce

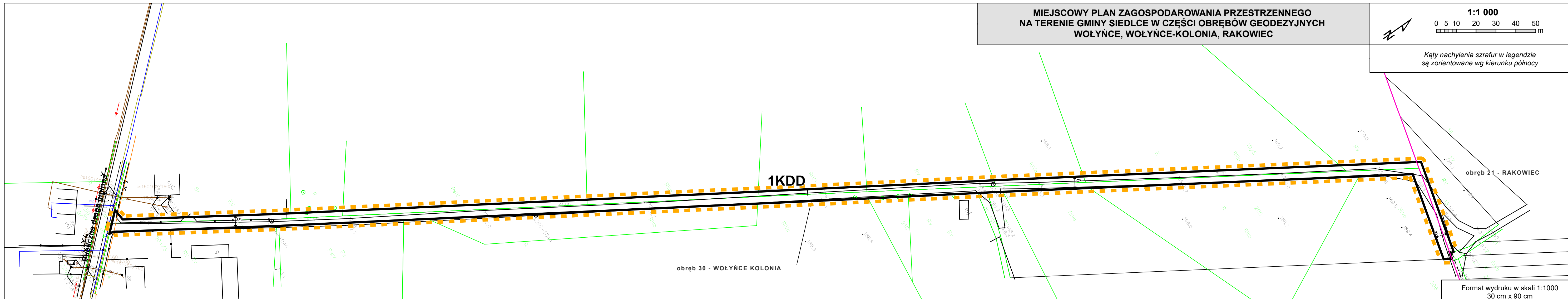
Andrzej Rymuza

MIEJSCOWY PLAN ZAGOSPODAROWANIA PRZESTRZENNEGO NA TERENIE GMINY SIEDLCE W CZĘŚCI OBRĘBÓW GEODEZYJNYCH WOŁYŃCE, WOŁYŃCE-KOLONIA, RAKOWIEC

1:1 000



Kąty nachylenia szrafur w legendzie
są zorientowane wg kierunku północy



- Oznaczenia**
- Granica planu
 - Linie rozgraniczające tereny o różnym przeznaczeniu lub różnych zasadach zagospodarowania
 - Nieprzekraczalna linia zabudowy
 - Wymiar podany w metrach
- Przeznaczenia terenów:**
- RM - teren zabudowy zagrodowej
 - ZL - teren lasu
 - KDZ - teren drogi publicznej klasy zbiorczej
 - KDD - teren drogi publicznej klasy dojazdowej
- Oznaczenia obowiązujące wynikające z przepisów odrębnych**
- Siedlecko-Węgorzki Obszar Chronionego Krajobrazu
 - Granica obszaru aglomeracji Siedlce
- Oznaczenia informacyjne**
- Granica gminy Siedlce
 - Granice obrębów ewidencyjnych

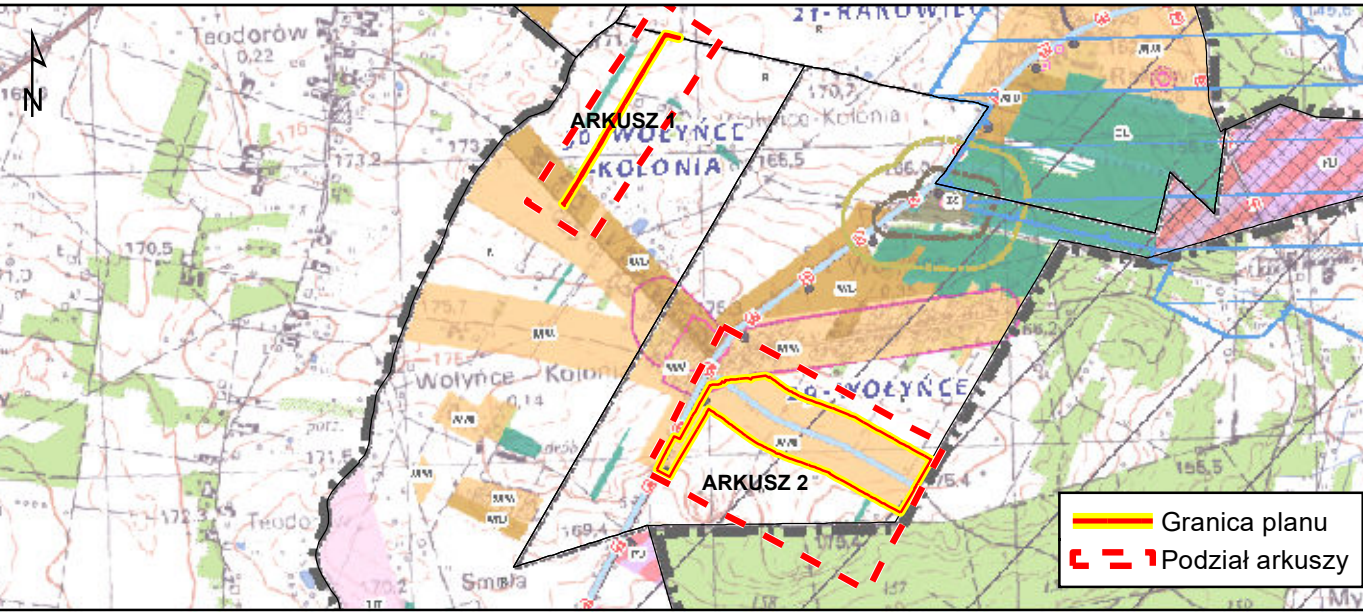
Format wydruku w skali 1:1000
30 cm x 90 cm

- Granica gminy Siedlce
 - Granice obrębów
 - Granice gmin sąsiednich
- KIERUNKI ZMIAN W PRZEZNACZENIU TERENU**
- STRUKTURA FUNKCJONALNO-PRZESTRZENNA**
- MU - Tereny rozwoju zabudowy mieszkaniowo-usługowej jednorodzinnej
 - MM - Tereny rozwoju zabudowy zagrodowej wraz z mieszkaniowo-usługową jednorodziną
 - MW - Tereny rozwoju zabudowy mieszkaniowej wielorodzinnej
 - MZ - Teren projektowanego mieszkalnictwa socjalnego
 - UT - Tereny rozwoju zabudowy związanej z turystyką i rekreacją indywidualną
 - PU - Tereny rozwoju wielofunkcyjnej zabudowy produkcyjno-usługowej
 - PUH - Tereny rozwoju wielofunkcyjnej zabudowy produkcyjno-usługowej z możliwością lokalizacji wielkopowierzchniowych obiektów handlowych
 - RU - Tereny obsługi produkcji w gospodarstwach rolnych, hodowlanych i ogrodniczych
 - PG - Tereny wydobywania surowców mineralnych
 - KK - Tereny kolejowe
 - TW - Tereny zamknięte resortu obrony narodowej

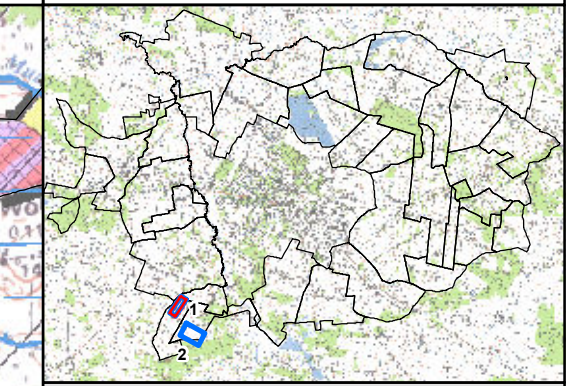
- P-EE - Tereny rozmieszczenia urządzeń wytwarzających energię poprzez przetwarzanie energii światła słonecznego o mocy przekraczającej 500 kW
- IT - Tereny infrastruktury technicznej
- IT-EE - Tereny stacji elektroenergetycznej Siedlce-Ujżanów
- R/IT-EE - Tereny korytarza podejść dla linii elektroenergetycznych na terenach rolniczych
- PU/IT-EE - Tereny korytarza podejść dla linii elektroenergetycznych na terenach rozwoju wielofunkcyjnej zabudowy produkcyjno-usługowej
- ZC - Tereny cmentarzy
- R - Tereny objęte kierunkiem rolnym
- RZ - Tereny rolne bez prawa zabudowy
- ZL - Tereny lasów i zalesień
- WP - Tereny wód powierzchniowych
- Tereny zamknięte

- KIERUNKI ROZWOJU UKŁADU KOMUNIKACYJNEGO I INFRASTRUKTURY TECHNICZNEJ**
- UKŁAD KOMUNIKACYJNY ISTNIEJĄCY - PODSTAWOWY**
- Droga krajowa
 - Droga wojewódzka
 - Droga powiatowa
 - Przejazd kolejowy
 - Linia kolejowa
 - Droga rowerowa
 - Szlak rowerowy w ramach którego studium przewiduje realizację drogi rowerowej
- OCHRONA ZABYTKÓW**
- Obiekt wpisany do rejestru zabytków
 - Obiekt wpisany do Gminnej Ewidencji Zabytków
 - Stanowisko archeologiczne
 - Strefa ochronna stanowiska archeologicznego
 - Strefy ochrony konserwatorskiej
 - Strefa A - ścisłej ochrony konserwatorskiej
 - Strefa B - ochrony konserwatorskiej
 - Strefa E - ochrony obszarów ekspozycji
 - Strefa K - ochrony krajobrazu kulturowego

WYRYS ZE STUDIUM UWARUNKOWAŃ I KIERUNKÓW ZAGOSPODAROWANIA PRZESTRZENNEGO GMINY SIEDLCE

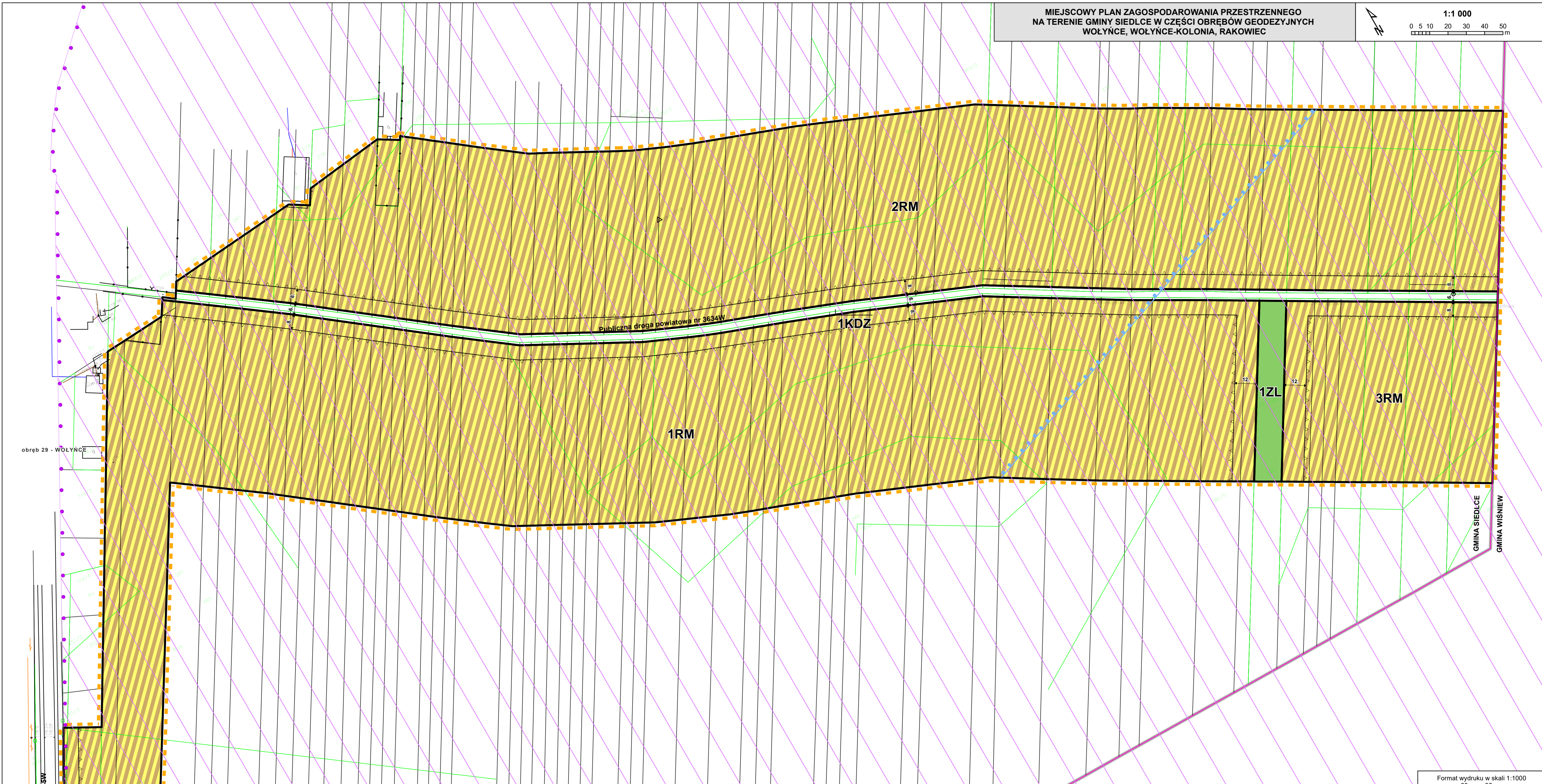
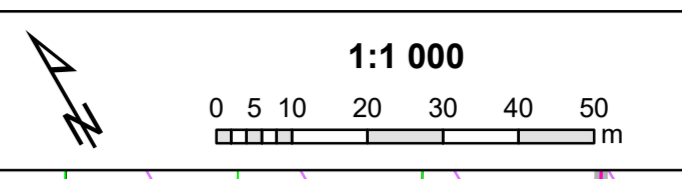


MAPA POGLĄDOWA Z LOKALIZACJĄ ARKUSZY NA TLE GRANICY GMINY



ARKUSZ 1 z 2

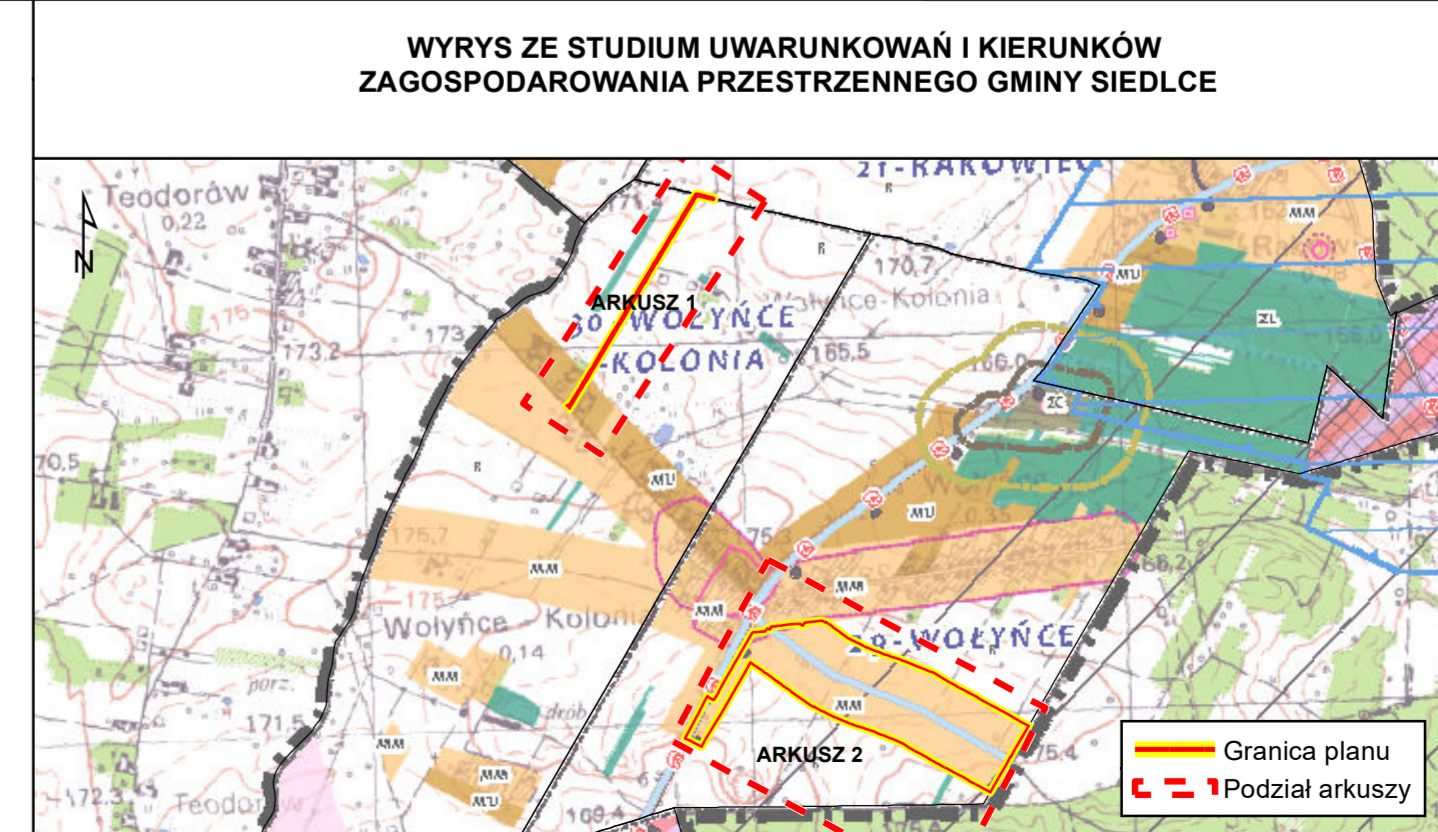
MIEJSKOWY PLAN ZAGOSPODAROWANIA PRZESTRZENNEGO NA TERENIE GMINY SIEDLCE W CZĘŚCI OBRĘBÓW GEODEZYJNYCH WOŁYNCE, WOŁYNCE-KOLONIA, RAKOWIEC



- Oznaczenia**
- Granica planu
 - Linie rozgraniczające tereny o różnym przeznaczeniu lub różnych zasadach zagospodarowania
 - Nieprzekraczalna linia zabudowy
 - Wymiar podany w metrach
- Przeznaczenia terenów:**
- RM - teren zabudowy zagrodowej
 - ZL - teren lasu
 - KDZ - teren drogi publicznej klasy zbiorczej
 - KDD - teren drogi publicznej klasy dojazdowej
- Oznaczenia obowiązujące wynikające z przepisów odrębnych**
- Siedlecko-Węgrowski Obszar Chronionego Krajobrazu
 - Granica obszaru aglomeracji Siedlce
- Oznaczenia informacyjne**
- Granica gminy Siedlce
 - Granice obrębów ewidencyjnych

Format wydruku w skali 1:1000
60 cm x 95 cm

- | | | |
|--|---|--|
| <ul style="list-style-type: none"> Granica gminy Siedlce Granice obrębów Granice gmin sąsiednich <p>KIERUNKI ZMIAN W PRZEZNACZENIU TERENU</p> <p>STRUKTURA FUNKCJONALNO-PRZESTRZENNA</p> <ul style="list-style-type: none"> MU - Tereny rozwoju zabudowy mieszkaniowo-usługowej jednorodzinnej MM - Tereny rozwoju zabudowy zagrodowej wraz z mieszkaniowo-usługową jednorodzinną MW - Tereny rozwoju zabudowy mieszkaniowej wielorodzinnej MZ - Teren projektowanego mieszkalnictwa socjalnego UT - Tereny rozwoju zabudowy związanej z turystyką i rekreacją indywidualną PU - Tereny rozwoju wielofunkcyjnej zabudowy produkcyjno-usługowej PUH - Tereny rozwoju wielofunkcyjnej zabudowy produkcyjno-usługowej z możliwością lokalizacji wielkopowierzchniowych obiektów handlowych RU - Tereny obsługi produkcji w gospodarstwach rolnych, hodowlanych i ogrodnictwach PG - Tereny wydobywcia surowców mineralnych KK - Tereny kolejowe TW - Tereny zamknięte resortu ochrony narodowej | <ul style="list-style-type: none"> P-EE - Tereny rozmieszczenia urządzeń wytwarzających energię poprzez przetwarzanie energii światła słonecznego o mocy przekraczającej 500 kW IT - Tereny infrastruktury technicznej IT-EE - Tereny stacji elektroenergetycznej Siedlce-Ujazdów R/IT-EE - Tereny korzystania podejść dla linii elektroenergetycznych na terenach rolniczych PU/IT-EE - Tereny korzystania podejść dla linii elektroenergetycznych na terenach rozwoju wielofunkcyjnej zabudowy produkcyjno-usługowej ZC - Tereny omentarzy R - Tereny objęte kierunkiem rolnym RZ - Tereny rolne bez prawa zabudowy ZL - Tereny łąk i zalesień WP - Tereny wód powierzchniowych Tereny zamknięte | <p>KIERUNKI ROZWOJU UKŁADU KOMUNIKACYJNEGO I INFRASTRUKTURY TECHNICZNEJ</p> <p>UKŁAD KOMUNIKACYJNY ISTNIEJĄCY - PODSTAWOWY</p> <ul style="list-style-type: none"> Droga krajowa Droga wojewódzka Droga powiatowa Przejazd kolejowy Linie kolejowe Droga rowerowa Szlak rowerowy w ramach którego przewiduje realizację drogi rowerowej <p>OCHRONA ZABYTKÓW</p> <ul style="list-style-type: none"> Obiekt wpisany do rejestru zabytków Obiekt wpisany do Gminnej Ewidencji Zabytków Stanowisko archeologiczne Strefa ochronna stanowiska archeologicznego Strefy ochrony konserwatorskiej Strefa A - ścisłej ochrony konserwatorskiej Strefa B - ochrony konserwatorskiej Strefa E - ochrony obszarów ekspozycji Strefa K - ochrony krajobrazu kulturowego |
|--|---|--|



29 - Wołyńce

MAPA POGŁĄDOWA Z LOKALIZACJĄ ARKUSZY NA TLE GRANICY GMINY

ARKUSZ 2 z 2

Załącznik Nr 2 do uchwały Nr LVII/758/2023
Rady Gminy Siedlce
z dnia 26 maja 2023 r.

Rozstrzygnięcie o sposobie rozpatrzenia uwag do projektu miejscowego planu zagospodarowania przestrzennego na terenie gminy Siedlce w części obrębu geodezyjnego Wołyńce, Wołyńce-Kolonia, Rakowiec

Na podstawie art. 20 ust. 1 ustawy z dnia 27 marca 2003 r. o planowaniu i zagospodarowaniu przestrzennym (t.j. Dz. U. z 2022 r. poz. 503 z późn. zm.) Rada Gminy Siedlce postanawia, co następuje:

1. Zgodnie z art. 17 pkt 9 ustawy projekt miejscowego planu zagospodarowania przestrzennego wyłożony został do publicznego wglądu w dniach od 12.08.2021 r. do 3.09.2021 r. Zgodnie z terminem, określonym na podstawie art. 17 pkt 11 ustawy, termin składania uwag upłynął odpowiednio w dniu 17.09.2021 r.

2. Projekt wyłożono ponownie do publicznego wglądu w dniach od 31.03.2022 r. do 22.04.2022 r. Zgodnie z terminem, określonym na podstawie art. 17 pkt 11 ustawy, termin składania uwag upłynął odpowiednio w dniu 6.05.2022 r.

3. Projekt wyłożono ponownie do publicznego wglądu w dniach od 6.04.2023 r. do 27.04.2023 r. Zgodnie z terminem, określonym na podstawie art. 17 pkt 11 ustawy, termin składania uwag upłynął odpowiednio w dniu 11.05.2023 r.

4. Tabela nr 1 stanowi Rozstrzygnięcie Rady Gminy Siedlce w sprawie rozpatrzenia uwag, nieuwzględnionych przez Wójta, złożonych do wyłożonego do publicznego wglądu projektu miejscowego planu zagospodarowania przestrzennego na terenie gminy Siedlce w części obrębu geodezyjnego Wołyńce, Wołyńce-Kolonia, Rakowiec.

Tabela nr 1

Rozstrzygnięcie Rady Gminy Siedlce w sprawie rozpatrzenia uwag, nieuwzględnionych przez Wójta, złożonych do wyłożonego do publicznego wglądu projektu miejscowego planu zagospodarowania przestrzennego na terenie gminy Siedlce w części obrębu geodezyjnego Wołyńce, Wołyńce-Kolonia, Rakowiec

L. p. uwagi	Data wpływu uwagi	Nazwisko, imię i adres wnoszącego uwagę	Treść uwagi	Oznaczenie nieruchomości, której uwaga dotyczy	Ustalenia projektu planu dla nieruchomości, której dotyczy uwaga	Rozstrzygnięcie Rady Gminy Siedlce		Uwagi/Uzasadnienie
						uwaga uwzględniona	uwaga nieuwzględniona	
1.	2.05.2023 r.	Osoba fizyczna – ochrona danych osobowych	Wnosi o przeznaczenie całości działek pod zabudowę nierolniczą.	29-252/5 29-251/3	IRM - tereny zabudowy zagrodowej		X	Ze względu na wysokie klasy gruntów rolnych występujące na części obszaru - które objęte są ustawową ochroną przed przeznaczeniem na cele nierolnicze - dla całego obszaru tej części planu przyjęto przeznaczenie pod zabudowę zagrodową, a więc związaną z działalnością rolniczą. Działka osoby składającej uwagę zawsze miała charakter działki rolnej, i taki charakter zostaje utrzymany. Część działki 252/5 oraz działki 251/3 znalazło się poza granicami opracowania planu. Są to grunty objęte opracowaniem innego miejscowego planu zagospodarowania przestrzennego.

Załącznik Nr 3 do uchwały Nr LVII/758/2023
Rady Gminy Siedlce
z dnia 26 maja 2023 r.

Rozstrzygnięcie o sposobie realizacji oraz zasadach finansowania inwestycji z zakresu infrastruktury technicznej, które należą do zadań własnych gminy oraz o zasadach ich finansowania zgodnie z przepisami o finansach publicznych

Na podstawie art. 20 ust. 1 ustawy z dnia 27 marca 2003 r. o planowaniu i zagospodarowaniu przestrzennym (t.j. Dz. U. z 2022 r. poz. 503 z późn. zm.) Rada Gminy Siedlce rozstrzyga co następuje:

Zgodnie z art. 7 ust. 1 ustawy z dnia 8 marca 1990 r. o samorządzie gminnym (t.j. Dz. U. z 2023 r. poz. 40 z późn. zm.) zadania własne gminy, będą realizowane i finansowane, w całości lub części, ze środków budżetu gminy oraz źródeł zewnętrznych w oparciu o obowiązujące przepisy i zawarte umowy.

Załącznik Nr 4 do uchwały Nr LVII/758/2023

Rady Gminy Siedlce

z dnia 26 maja 2023 r.

Zalacznik4.xml

Dane przestrzenne, o których mowa w art. 67a ust. 3 i 5 ustawy z dnia 27 marca 2003 r. o planowaniu i zagospodarowaniu przestrzennym (j.t. Dz.U. z 2020 r. poz. 293 z późn. zm.) ujawnione zostaną po kliknięciu w ikonę