



# DZIENNIK URZĘDOWY

## WOJEWÓDZTWA MAZOWIECKIEGO

Warszawa, dnia 30 grudnia 2022 r.

Poz. 14341

### UCHWAŁA NR 1242/LXII/2022 RADY MIEJSKIEJ W PIASECZNI

z dnia 14 grudnia 2022 r.

#### w sprawie ustanowienia użytku ekologicznego „Redutowa”

Na podstawie art. 7 ust. 1 pkt 1, art. 18 ust. 2 pkt 15, art. 40 ust. 1 ustawy z dnia 8 marca 1990 r. o samorządzie gminnym (tj. Dz. U. z 2022 r., poz. 559 ze zm.), oraz art. 44 ust. 1, ust. 2 ustawy z dnia 16 kwietnia 2004 r. o ochronie przyrody (tj. Dz. U. z 2022 r., poz. 916 ze zm.), po dokonaniu uzgodnienia z Regionalnym Dyrektorem Ochrony Środowiska w Warszawie, **Rada Miejska w Piasecznie uchwala, co następuje:**

§ 1. 1. Ustanawia się użytek ekologiczny pod nazwą „Redutowa” w miejscowości Piaseczno, obręb ewidencyjny 61 Piaseczno, gmina Piaseczno, powiat piaseczyński, województwo mazowieckie, zwany dalej użytkowiem, na nieruchomości oznaczonej jako działki o numerach ewidencyjnych 71, 83, 84, 85, 86, 87, 90.

2. Powierzchnia użytku, o którym mowa w ust. 1 obejmuje obszar o powierzchni 2,45 ha, położony na działkach o numerach ewidencyjnych 71, 83, 84, 85, 86, 87, 90.

3. Przebieg granicy użytku ekologicznego, o którym mowa w ust.1 określa mapa stanowiąca załącznik nr 1 do niniejszej uchwały, z zaznaczonymi na niej tzw. współrzędnymi punktów załamań X, Y (Państwowy Układ Współrzędnych Geodezyjnych 1992):

punkt	Y	X
0	636686.69	467555.10
1	636641.35	467534.06
2	636609.89	467597.39
3	636564.58	467576.31
4	636523.12	467557.02
5	636507.79	467633.00
6	636494.86	467693.62
7	636531.82	467684.57
8	636552.76	467679.45
9	636573.34	467674.40
10	636590.85	467670.35
11	636615.98	467664.24
12	636635.43	467659.60
13	636645.17	467657.29
14	636657.21	467654.43
15	636677.82	467649.53

16	636698.41	467644.63
17	636706.86	467642.51
18	636740.50	467634.70
19	636781.74	467624.43
20	636802.60	467619.57
21	636823.64	467614.66
22	636780.23	467595.12
23	636778.90	467597.88
24	636775.90	467596.48
25	636732.03	467576.13
26	636686.69	467555.10

§ 2. Celem ochrony użytku ekologicznego, o którym mowa w § 1 jest zachowanie w stanie, jak najbardziej naturalnym leśnych zbiorowisk łęgowych i podmokłych lasów w krajobrazie miejskim, stanowiących siedliska chronionych prawnie oraz rzadkich gatunków fauny i flory.

§ 3. 1. W ramach ochrony czynnej użytku ekologicznego ustala się obowiązek monitorowania stanu jego zachowania z częstotliwością raz na rok.

2. Ustala się, w razie zaobserwowania niekorzystnych zmian zachodzących w siedlisku lub w odniesieniu do żyjących na terenie użytku gatunków chronionych, obowiązek podejmowania działań mających na celu ich powstrzymanie lub cofnięcie – w razie potrzeby na podstawie specjalistycznych opracowań.

§ 4. 1. W stosunku do ustanowionego użytku ekologicznego, o którym mowa § 1 zabrania się:

- 1) niszczenia, uszkodzenia lub przekształcania obiektu lub obszaru;
- 2) wykonywania prac ziemnych trwale zniekształcających rzeźbę terenu, z wyjątkiem prac związanych z zabezpieczeniem przeciwpowodziowym albo budową, odbudową, utrzymywaniem, remontem lub naprawą urządzeń wodnych;
- 3) uszkodzenia i zanieczyszczenia gleby;
- 4) dokonywania zmian stosunków wodnych, jeżeli zmiany te nie służą ochronie przyrody albo racjonalnej gospodarce rolnej, leśnej, wodnej lub rybackiej;
- 5) likwidowania, zasypywania i przekształcania naturalnych zbiorników wodnych, starorzeczy oraz obszarów wodno-błotnych;
- 6) wylewania gnojowicy;
- 7) zmiany sposobu użytkowania ziemi;
- 8) wydobywania do celów gospodarczych skał, w tym torfu, oraz skamieniałości, w tym kopalnych szczątków roślin i zwierząt, a także minerałów;
- 9) umyślnego zabijania dziko występujących zwierząt, niszczenia nor, legowisk zwierzęcych oraz tarlisk i złożonej ikry, z wyjątkiem wykonywania czynności związanych z racjonalną gospodarką rolną, leśną, rybacką i łowiecką;
- 10) zbioru, niszczenia, uszkodzenia roślin i grzybów na obszarach użytków ekologicznych, utworzonych w celu ochrony stanowisk, siedlisk lub ostoi roślin i grzybów chronionych;
- 11) umieszczania tablic reklamowych.

2. Zakazy, o których mowa w ust. 1, nie dotyczą:

- 1) prac wykonywanych na potrzeby ochrony przyrody po uzgodnieniu z organem ustanawiającym daną formę ochrony przyrody;
- 2) realizacji inwestycji celu publicznego w przypadku braku rozwiązań alternatywnych, po uzgodnieniu z organem ustanawiającym daną formę ochrony przyrody;
- 3) zadań z zakresu obronności kraju w przypadku zagrożenia bezpieczeństwa państwa;

4) likwidowania nagłych zagrożeń bezpieczeństwa powszechnego i prowadzenia akcji ratowniczych.

§ 5. Nadzór nad użytkowaniem ekologicznym powierza się Burmistrzowi Miasta i Gminy Piaseczno.

§ 6. Wykonanie uchwały powierza się Burmistrzowi Miasta i Gminy Piaseczno.

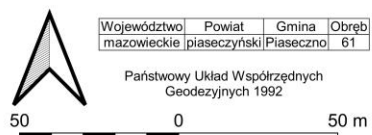
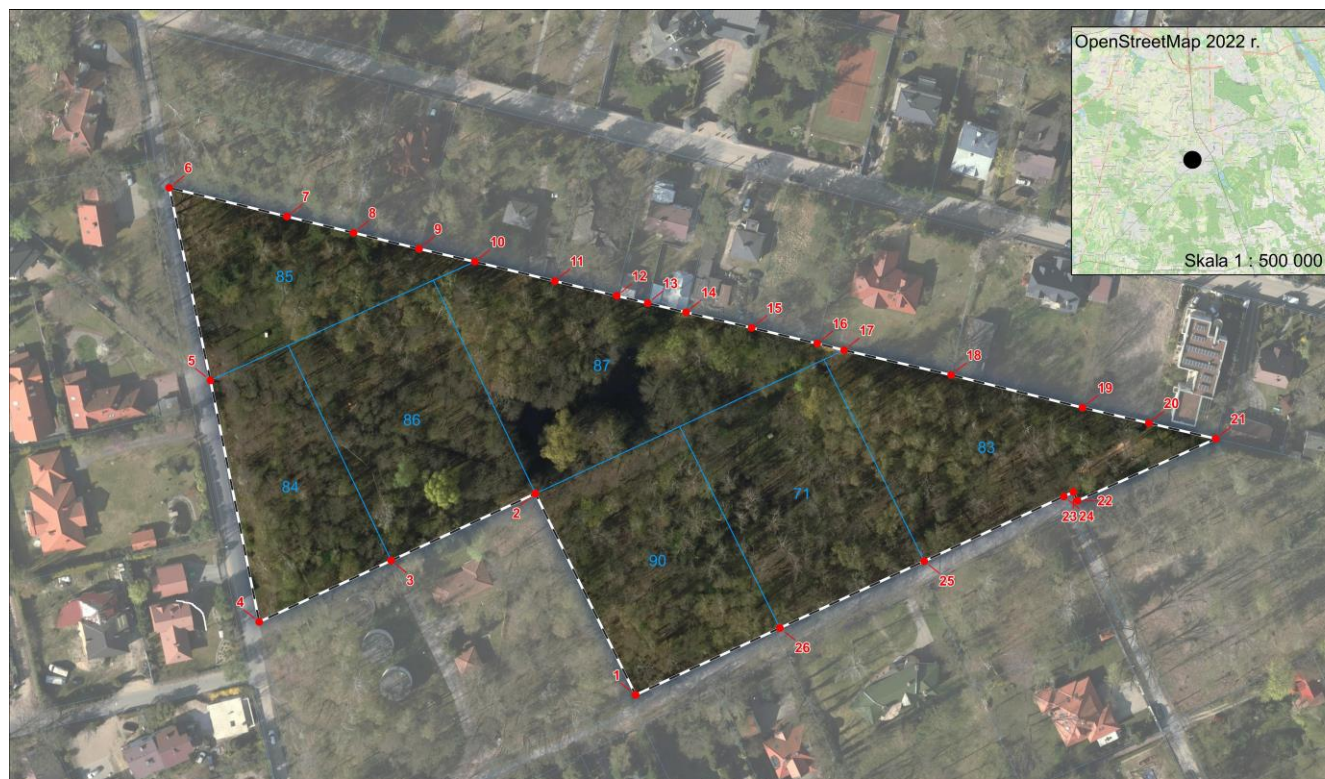
§ 7. Integralną częścią uchwały jest załącznik nr 1 obrazujący granice ustanawianego użytku ekologicznego.




§ 8. Uchwała wchodzi w życie po upływie 14 dni od daty ogłoszenia w Dzienniku Urzędowym Województwa Mazowieckiego.

Przewodniczący Rady Miejskiej w Piasecznie

**mgr inż. Piotr Obłoz**

Załącznik do uchwały Nr 1242/LXII/2022  
Rady Miejskiej w Piasecznie  
z dnia 14 grudnia 2022 r.



-  Granica projektowanego użytku ekologicznego
  -  Lokalizacja punktów załamań
  -  Krajowa Integracja Ewidencji Gruntów
- Ortofotomapa 2020 r., źródło: geoportal.gov.pl