



# DZIENNIK URZĘDOWY

## WOJEWÓDZTWA MAZOWIECKIEGO

---

Warszawa, dnia 24 marca 2021 r.

Poz. 2550

### ZARZĄDZENIE REGIONALNEGO DYREKTORA OCHRONY ŚRODOWISKA W WARSZAWIE

z dnia 23 marca 2021 r.

#### w sprawie ustanowienia planu ochrony dla rezerwatu przyrody Jezioro Kiełpińskie

Na podstawie art. 19 ust. 6 ustawy z dnia 16 kwietnia 2004 r. o ochronie przyrody (Dz. U. z 2020 r. poz. 55, 471 i 1378) zarządza się, co następuje:

**§ 1.** Ustanawia się, na okres 20 lat, plan ochrony dla rezerwatu przyrody Jezioro Kiełpińskie, zwanego dalej „rezerwatem”.

**§ 2.** Opis granic obszaru Natura 2000 Kampinoska Dolina Wisły PLH140029, zwanego dalej „obszarem Natura 2000”, w części pokrywającej się z rezerwatem, w formie współrzędnych punktów załamania granicy w układzie współrzędnych płaskich prostokątnych pl-1992, określa załącznik nr 1 do zarządzenia.

**§ 3.** Mapę obszaru Natura 2000, w części pokrywającej się z rezerwatem, określa załącznik nr 2 do zarządzenia.

**§ 4. 1.** Celem ochrony przyrody w rezerwacie jest zachowanie starorzecza Wisły z charakterystyczną fauną i florą, stanowiącego cenny obiekt do badań nad procesami samooczyszczania się wód stojących.

2. Przyrodniczymi i społecznymi uwarunkowaniami realizacji celu, o którym mowa w ust. 1, są:

- 1) cechy krajobrazu tworzonych przez Jezioro Kiełpińskie i sąsiadujące z nim tereny otwarte, stanowiące typowy półnaturalny krajobraz rolniczy w obrębie doliny rzeki Wisły;
- 2) różnorodność florystyczna i faunistyczna rezerwatu;
- 3) zachowane siedliska chronionych gatunków roślin i zwierząt;
- 4) naturalne procesy samooczyszczania się wód rezerwatu;
- 5) położenie rezerwatu w granicach obszaru Natura 2000 Kampinoska Dolina Wisły PLH140029;
- 6) naturalne cechy zbiorowisk, charakteryzujące się dużą dynamiką procesów w nich zachodzących;
- 7) ograniczony kontakt starorzecza z wodami Wisły;
- 8) powiązania rezerwatu z doliną Wisły;
- 9) położenie w lokalnym korytarzu ekologicznym wzdłuż Dziekanowskiej Strugi.

**§ 5.** Identyfikację oraz określenie sposobów eliminacji lub ograniczania istniejących i potencjalnych zagrożeń wewnętrznych i zewnętrznych dla rezerwatu oraz ich skutków wraz z identyfikacją istniejących i potencjalnych zagrożeń dla zachowania właściwego stanu ochrony siedlisk przyrodniczych będących przedmiotami ochrony w części obszaru Natura 2000 pokrywającej się z rezerwatem, określa załącznik nr 3 do zarządzenia.

**§ 6.** Obszar rezerwatu objęty jest ochroną czynną.

**§ 7.** Cele działań ochronnych w części obszaru Natura 2000 pokrywającej się z rezerwatem, określa załącznik nr 4 do zarządzenia.

**§ 8. 1.** Działania ochronne na obszarze ochrony czynnej rezerwatu z podaniem rodzaju, zakresu i lokalizacji tych działań, wraz ze wskazaniem dla części obszaru Natura 2000 pokrywającej się z rezerwatem podmiotów odpowiedzialnych za ich wykonanie i obszarów ich wdrażania, określa załącznik nr 5 do zarządzenia.

2. Lokalizację działań, o których mowa w ust. 1, określa załącznik nr 6 do zarządzenia.

**§ 9. 1.** Wprowadza się następujące ustalenia do studiów uwarunkowań i kierunków zagospodarowania przestrzennego gminy Łomianki, miejscowych planów zagospodarowania przestrzennego gminy Łomianki, planu zagospodarowania przestrzennego województwa mazowieckiego, dotyczące eliminacji lub ograniczenia zagrożeń wewnętrznych lub zewnętrznych:

1) na terenie rezerwatu:

- a) cały obszar rezerwatu należy utrzymać w formie obszaru wyłączonoego z możliwości wprowadzenia zmian w sposobie użytkowania i zagospodarowania terenu, niezwiązanego z funkcjonowaniem rezerwatu jako formy ochrony przyrody,
- b) należy utrzymać całość obszaru, jako wyłączony z możliwości lokalizacji wszelkiej nowej infrastruktury technicznej niezwiązanej z funkcjonowaniem rezerwatu,
- c) należy utrzymać całość obszaru, jako wyłączony z możliwości prowadzenia działań mogących przyczynić się do zmiany stosunków wodnych w sposób mogący negatywnie wpływać na rezerwat;

2) na terenie obszaru określonego w załączniku nr 7 do zarządzenia jako „obszar wskazań”:

- a) nie należy wprowadzać zmian w sposobie przeznaczenia i użytkowania gruntów w zakresie mogącym w negatywny sposób oddziaływać na rezerwat, w szczególności poprzez ich przeznaczenie pod zabudowę,
- b) nie należy prowadzić działań przyczyniających się do zmiany stosunków wodnych w sposób mogący negatywnie wpływać na rezerwat, w szczególności prac mogących przyczynić się do obniżenia lustra wody w Jeziorze Kiełpińskim,
- c) należy zachować charakterystyczne cechy krajobrazu tworzonego przez Jezioro Kiełpińskie i sąsiadujące z nim tereny otwarte, stanowiące typowy półnaturalny krajobraz rolniczy w obrębie doliny rzeki Wisły.

2. Mapę ustaleń do studiów uwarunkowań i kierunków zagospodarowania przestrzennego gminy Łomianki, miejscowych planów zagospodarowania przestrzennego gminy Łomianki, planu zagospodarowania przestrzennego województwa mazowieckiego, dotyczące eliminacji lub ograniczenia zagrożeń wewnętrznych lub zewnętrznych określa załącznik nr 7 do zarządzenia.

**§ 10.** Zarządzenie wchodzi w życie po upływie 14 dni od dnia ogłoszenia.

Regionalny Dyrektor Ochrony Środowiska  
w Warszawie

**Arkadiusz Siembida**

Załącznik Nr 1 do zarządzenia  
Regionalnego Dyrektora Ochrony Środowiska w Warszawie  
z dnia 23 marca 2021 r.

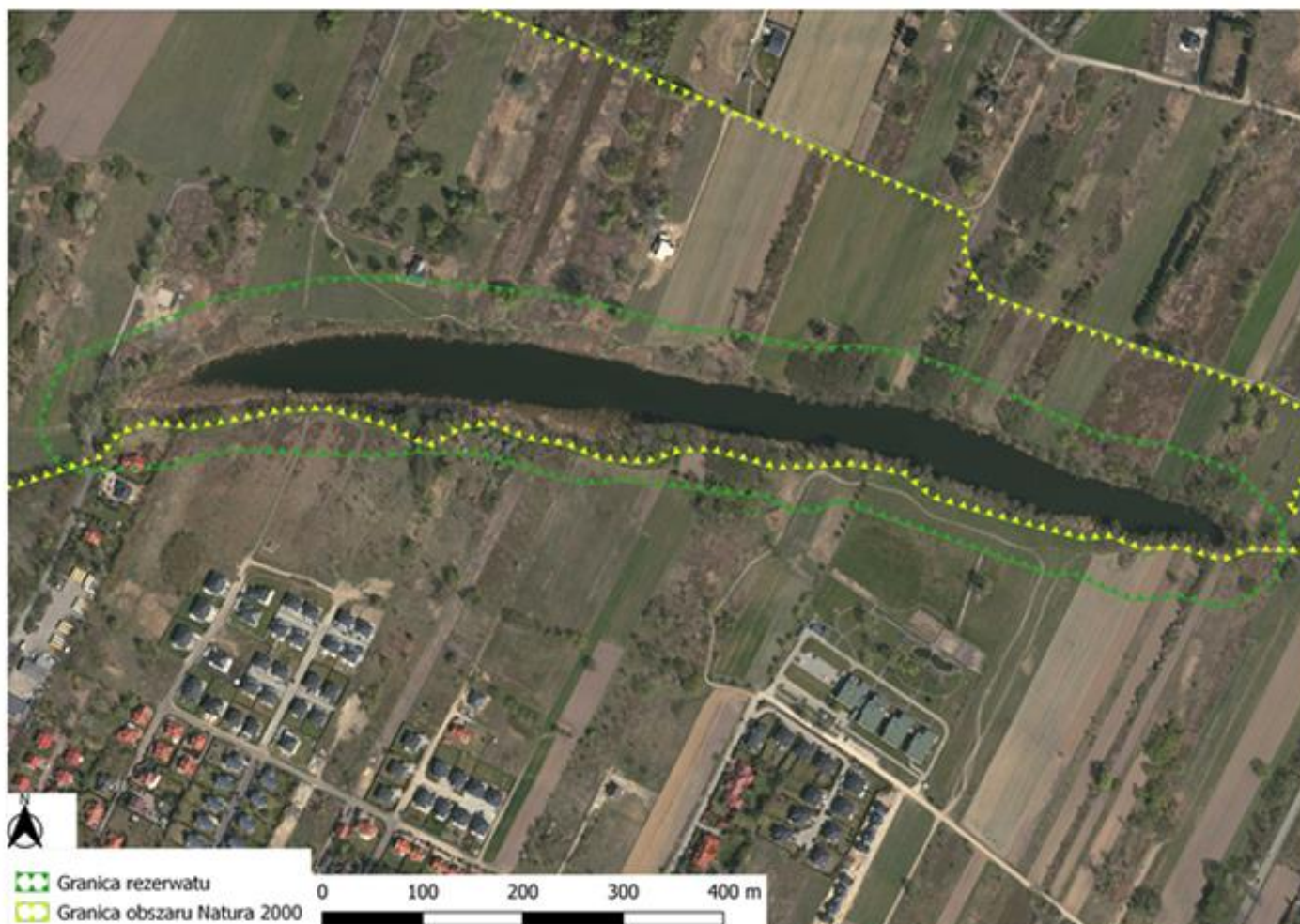
**Opis granic obszaru Natura 2000 w części pokrywającej się z rezerwatem w formie współrzędnych punktów załamania granicy w układzie współrzędnych płaskich prostokątnych pl-1992**

Lp.	Punkt X	Punkt Y
1	628156,44	501055,05
2	628119,19	501056,38
3	628095,15	501045,29
4	628050,77	501058,23
5	628013,78	501056,38
6	627982,34	501069,33
7	627954,60	501067,48
8	627882,47	501085,97
9	627804,80	501108,16
10	627775,21	501132,21
11	627725,28	501141,45
12	627651,30	501137,75
13	627582,88	501156,25
14	627551,44	501154,40
15	627518,15	501143,30
16	627473,77	501147,00
17	627438,63	501161,80
18	627399,79	501167,34
19	627364,65	501182,14
20	627335,06	501178,44
21	627307,32	501159,95
22	627288,83	501165,49
23	627261,09	501180,29
24	627200,06	501196,93
25	627155,68	501195,08
26	627102,04	501183,99
27	627066,91	501178,44
28	627024,37	501182,14
29	626994,78	501172,89
30	626976,29	501148,85
31	626945,31	501138,17
32	626931,39	501144,65
33	626916,55	501165,63
34	626913,35	501190,93
35	626931,33	501236,59
36	626945,33	501251,10
37	627057,97	501297,28
38	627096,86	501310,75
39	627196,16	501329,66
40	627264,11	501331,81

41	627423,59	501314,32
42	627474,95	501303,65
43	627526,11	501289,99
44	627545,16	501281,45
45	627608,24	501274,80
46	627687,72	501260,89
47	627734,70	501262,40
48	627788,13	501254,07
49	627798,25	501249,79
50	627831,97	501237,76
51	627971,16	501173,82
52	627983,63	501172,65
53	628036,60	501162,51
54	628110,14	501137,44
55	628150,49	501092,41
56	628156,93	501075,00
57	628156,44	501055,05

Załącznik Nr 2 do zarządzenia  
Regionalnego Dyrektora Ochrony Środowiska w Warszawie  
z dnia 23 marca 2021 r.

**Mapa obszaru Natura 2000 w części pokrywającej się z rezerwatem**



Załącznik Nr 3 do zarządzenia  
Regionalnego Dyrektora Ochrony Środowiska w Warszawie  
z dnia 23 marca 2021 r.

**Identyfikację oraz określenie sposobów eliminacji lub ograniczania istniejących i potencjalnych zagrożeń wewnętrznych i zewnętrznych dla rezerwatu oraz ich skutków wraz z identyfikacją istniejących i potencjalnych zagrożeń dla zachowania właściwego stanu ochrony siedlisk przyrodniczych będących przedmiotami ochrony w części obszaru Natura 2000 pokrywającej się z rezerwatem**

Lp.	Przedmiot ochrony obszaru Natura 2000	Identyfikacja zagrożeń	Rodzaj zagrożenia	Sposób eliminacji zagrożenia lub jego ograniczenia oraz jego skutków
1	3150 - starorzecza i naturalne eutroficzne zbiorniki wodne ze zbiorowiskami z <i>Nympheion</i> , <i>Potamion</i>	Spadek poziomu lustra wód Jeziora Kiełpińskiego. (J02 Spowodowane przez człowieka zmiany stosunków wodnych)	Potencjalne Zewnętrzne Wewnętrzne	Zahamowanie odpływu i podniesienie poziomu wód gruntowych, poprzez budowę zastawki na rowie wychodzącym z Jeziora Kiełpińskiego, stabilizującej i utrzymującej odpowiedni poziom lustra wody w starorzeczu. Prowadzenie monitoringu wód gruntowych. Odtworzenie dopływu wód do starorzecza za pośrednictwem Dziekanowskiej Strugi (rowu "A"). Wprowadzenie ustaleń do dokumentów planistycznych zapobiegających negatywnym zmianom stosunków wodnych i hydrochemicznych w rezerwacie. Odstąpienie od kopania stawów w rezerwacie i zlewni Jeziora Kiełpińskiego.
2	6510 - niżowe i górskie świeże łąki użytkowane ekstensywnie ( <i>Arrhenatherion elatioris</i> )	Intensyfikacja użytkowania łąkarskiego skutkująca zubożeniem składu florystycznego fitocenozy łąkowych. (A02.01 Intensyfikacja rolnictwa)	Potencjalne Wewnętrzne	Prowadzenie w granicach rezerwatu wyłącznie ekstensywnego użytkowania kośnego, kośno-pastwiskowego lub pastwiskowego.
3	6510 - niżowe i górskie świeże łąki użytkowane ekstensywnie ( <i>Arrhenatherion elatioris</i> ) 91E0-1 - łąg wierzbowy ( <i>Salicetum albae</i> )	Zmiana sposobu użytkowania gruntów w rezerwacie. (J03 Inne zmiany ekosystemu)	Istniejące Zewnętrzne	Cały teren rezerwatu należy utrzymać w formie obszaru wyłączzonego z możliwości wprowadzenia zmian w sposobie użytkowania i zagospodarowania terenu, niezwiązanego z funkcjonowaniem rezerwatu jako formy ochrony przyrody. Utrzymanie ekstensywnego użytkowania terenów otwartych w formie łąk i pól uprawnych. Utrzymanie istniejących na terenie rezerwatu zadrzewień.
4	6510 - niżowe i górskie świeże łąki użytkowane ekstensywnie ( <i>Arrhenatherion elatioris</i> )	Samowolne budowanie obiektów budowlanych, infrastruktury technicznej i innych obiektów w rezerwacie, w szczególności stawów, ogrodzeń, budynków gospodarczych i	Istniejące Zewnętrzne	Rozbiórka obiektów budowlanych, infrastruktury technicznej, urządzeń budowlanych i innych obiektów wybudowanych w rezerwacie bez zezwolenia wymaganego ustawą o ochronie przyrody.

	91E0-1 - łąg wierzbowy ( <i>Salicetum albae</i> ) 3150 - starorzecza i naturalne eutroficzne zbiorniki wodne ze zbiorowiskami z <i>Nympheion, Potamion</i>	mieszkalnych, bez uzyskania zezwolenia na odstępstwo od obowiązujących w rezerwacie zakazów wymaganego ustawą o ochronie przyrody. (G05 Inna ingerencja i zakłócenia powodowane przez działalność człowieka)		
5	3150 - starorzecza i naturalne eutroficzne zbiorniki wodne ze zbiorowiskami z <i>Nympheion, Potamion</i>	Dopływ biogenów i innych zanieczyszczeń związanych z działalnością rolniczą. (A08 Nawożenie, nawozy sztuczne)	Potencjalne Zewnętrzne	Niestosowanie nawozów sztucznych podczas uprawy łąk i pól w rezerwacie.
6	6510 - niżowe i górskie świeże łąki użytkowane ekstensywnie ( <i>Arrhenatherion elatioris</i> )	Zanik terenów otwartych w szczególności łąk. (K02.01 Zmiana składu gatunkowego, sukcesja)	Istniejące Zewnętrzne	Ekstensywne użytkowanie terenów otwartych w poprzez gospodarkę kośno - pasterską, a także w formie pól uprawnych.
7	6510 - niżowe i górskie świeże łąki użytkowane ekstensywnie ( <i>Arrhenatherion elatioris</i> ) 91E0-1 - łąg wierzbowy ( <i>Salicetum albae</i> )	Postępująca presja zabudowy i związana z tym budowa i rozbudowa obiektów budowlanych, w szczególności infrastruktury technicznej powiązanej z wprowadzaniem sposobem zagospodarowania terenu. (E01 Tereny zurbanizowane, tereny zamieszkane)	Istniejące Zewnętrzne	Wprowadzenie ustaleń do dokumentów z zakresu planowania przestrzennego. Cały rezerwat należy utrzymać w formie obszaru wyłączonoego z możliwości wprowadzenia zmian w sposobie użytkowania i zagospodarowania terenu, niezwiązanego z funkcjonowaniem rezerwatu jako formy ochrony przyrody. Rozbiórka obiektów budowlanych, infrastruktury technicznej, urządzeń budowlanych i innych obiektów wybudowanych w rezerwacie bez zezwolenia wymaganego ustawą o ochronie przyrody.
8	6510 - niżowe i górskie świeże łąki użytkowane ekstensywnie ( <i>Arrhenatherion elatioris</i> ) 91E0 - łąg wierzbowy ( <i>Salicetum albae</i> )	Ekspansja obcych gatunków inwazyjnych, w szczególności nawłoci późnej i kanadyjskiej, wypierających gatunki rodzime. (I01 Obce gatunki inwazyjne)	Istniejące Zewnętrzne Wewnętrzne	Eliminacja gatunków obcych.
9	6510 - niżowe i górskie świeże łąki użytkowane ekstensywnie ( <i>Arrhenatherion elatioris</i> )	Zmiana ekstensywnego użytkowania łąk na grunty orne, skutkujące pogorszeniem walorów przyrodniczych rezerwatu (A02.03 Usuwanie trawy pod grunty orne)	Potencjalne Wewnętrzne	Na użytkach łąkowych należy utrzymać ich ekstensywne użytkowanie.

10	<p>6510 - niżowe i górskie świeże łąki użytkowane ekstensywnie (<i>Arrhenatherion elatioris</i>)</p> <p>91E0-1 - łąg wierzbowy (<i>Salicetum albae</i>)</p> <p>3150 - starorzecza i naturalne eutroficzne zbiorniki wodne ze zbiorowiskami z <i>Nympheion, Potamion</i></p>	<p>Rekreacyjne wykorzystywanie terenu rezerwatu, skutkujące niszczeniem gatunków roślin i ich siedlisk, płoszeniem zwierząt, zaśmiecaniem, zanieczyszczeniem jego wód, przekształcaniem cech rezerwatu, dla zachowania których obiekt ten został objęty ochroną.</p> <p>(G01 Sporty i różne formy czynnego wypoczynku rekreacji, uprawiane w plenerze)</p>	Istniejące Zewnętrzne	<p>Ustawianie tablic informacyjnych o obowiązujących w rezerwacie zakazach.</p> <p>Skanalizowanie ruchu do wyznaczonego szlaku turystycznego, edukacyjnego pieszego lub pieszo - rowerowego.</p> <p>Utrzymanie rezerwatu jako obszaru wyłączzonego z rekreacyjnego wykorzystywania, w szczególności w formie kąpielisk, palenia ognisk, biwakowania, imprez rekreacyjno - sportowych.</p>
11	<p>6510 - niżowe i górskie świeże łąki użytkowane ekstensywnie (<i>Arrhenatherion elatioris</i>)</p> <p>91E0-1 - łąg wierzbowy (<i>Salicetum albae</i>)</p>	<p>Ruch pojazdów skutkujący niszczeniem gatunków roślin i ich siedlisk, płoszeniem zwierząt, przekształcaniem cech rezerwatu, dla zachowania których obiekt ten został objęty ochroną.</p> <p>(G01.03 Pojazdy zmotoryzowane)</p>	Istniejące Zewnętrzne	<p>Ustawianie tablic informacyjnych o obowiązujących w rezerwacie zakazach.</p> <p>Utrzymanie rezerwatu jako obszaru wyłączzonego z ruchu pojazdów.</p> <p>Likwidacja dróg powstałych w następstwie ruchu pojazdów.</p> <p>Ustawianie przeszkód uniemożliwiających wjazd pojazdów do rezerwatu.</p>
12	<p>6510 - niżowe i górskie świeże łąki użytkowane ekstensywnie (<i>Arrhenatherion elatioris</i>)</p> <p>91E0-1 - łąg wierzbowy (<i>Salicetum albae</i>)</p> <p>3150 - starorzecza i naturalne eutroficzne zbiorniki wodne ze zbiorowiskami z <i>Nympheion, Potamion</i></p>	<p>Połów ryb w rezerwacie, organizacja zawodów wędkarskich, skutkujące zmianą naturalnych cech wód Jeziora Kiełpińskiego, w szczególności w zakresie naturalnych procesów jego oczyszczania, niszczeniem gatunków roślin i ich siedlisk, płoszeniem zwierząt, przekształcaniem cech rezerwatu, dla zachowania których obiekt ten został objęty ochroną, wzmożenie procesów eutrofizacji wód rezerwatu w efekcie stosowania do połowu ryb zanęt i przynęt, zanieczyszczenie Jeziora Kiełpińskiego ołowiem w następstwie reakcji wody z obciążeniami ołowianymi stosowanymi przy połowie ryb, okaleczanie ryb, zubożanie ichtiofauny rezerwatu.</p> <p>(F02.03 Wędkarstwo)</p>	Istniejące Zewnętrzne	<p>Ustawianie tablic informacyjnych o obowiązujących w rezerwacie zakazach.</p> <p>Utrzymanie rezerwatu jako obszaru wyłączzonego z połowu ryb.</p> <p>Ukierunkowanie połowu ryb na akwenty wodne znajdujące się w sąsiedztwie rezerwatu, w szczególności na rzekę Wisłę oraz jeziora Dziekanowskie i Fabryczne.</p>



13	3150 - starorzecza i naturalne eutroficzne zbiorniki wodne ze zbiorowiskami z <i>Nympheion</i> , <i>Potamion</i>	Zanieczyszczanie wód Jeziora Kiełpińskiego. (H01 Zanieczyszczenie wód powierzchniowych (limnicznych, lądowych, morskich i słonawych))	Potencjalne Zewnętrzne	Nieodprowadzanie ścieków do rezerwatu i zlewni Jeziora Kiełpińskiego. Zasilenie wód Jeziora Kiełpińskiego za pośrednictwem Dziekanowskiej Strugi (rowu "A") wodami pochodzącymi z oczyszczalni komunalnej o klasie ich czystości wspomagającej proces oczyszczania się wód tego jeziora. Ewentualne odprowadzanie wód z oczyszczalni może mieć miejsce po uzyskaniu indywidualnego zezwolenia z tytułu rezerwatu przyrody, po zagwarantowaniu monitoringu jego wpływu na proces oczyszczania się wód Jeziora Kiełpińskiego
14	-	Zaśmiecanie rezerwatu. (H05.01 Odpadki i odpady stałe)	Istniejące Zewnętrzne	Sprzątanie rezerwatu.

Załącznik Nr 4 do zarządzenia  
Regionalnego Dyrektora Ochrony Środowiska w Warszawie  
z dnia 23 marca 2021 r.

**Cele działań ochronnych w części obszaru Natura 2000 pokrywającej się z rezerwatem**

<b>Przedmiot ochrony obszaru Natura 2000</b>	<b>Cel do osiągnięcia</b>
3150 - starorzecza i naturalne eutroficzne zbiorniki wodne ze zbiorowiskami z <i>Nympheion, Potamion</i>	Poprawa dotychczasowej struktury i funkcji siedliska w zakresie przywrócenia właściwych warunków wodnych ze stanu ochrony siedliska niezadawalający (U1) na stan ochrony siedliska właściwy FV.
6510 - niżowe i górskie świeże łąki użytkowane ekstensywnie ( <i>Arrhenatherion elatioris</i> )	Zachowanie lub przywrócenie właściwego składu gatunkowego siedliska na powierzchni co najmniej 2 ha.
91E0-1 - łąg wierzbowy ( <i>Salicetum albae</i> )	Zachowanie siedliska na powierzchni co najmniej 0,44 ha

Załącznik Nr 5 do zarządzenia  
Regionalnego Dyrektora Ochrony Środowiska w Warszawie  
z dnia 23 marca 2021 r.

**Działania ochronne na obszarze ochrony czynnej rezerwatu z podaniem rodzaju, zakresu i lokalizacji tych działań, wraz ze wskazaniem dla części obszaru Natura 2000 pokrywającej się z rezerwatem podmiotów odpowiedzialnych za ich wykonanie i obszarów ich wdrażania**

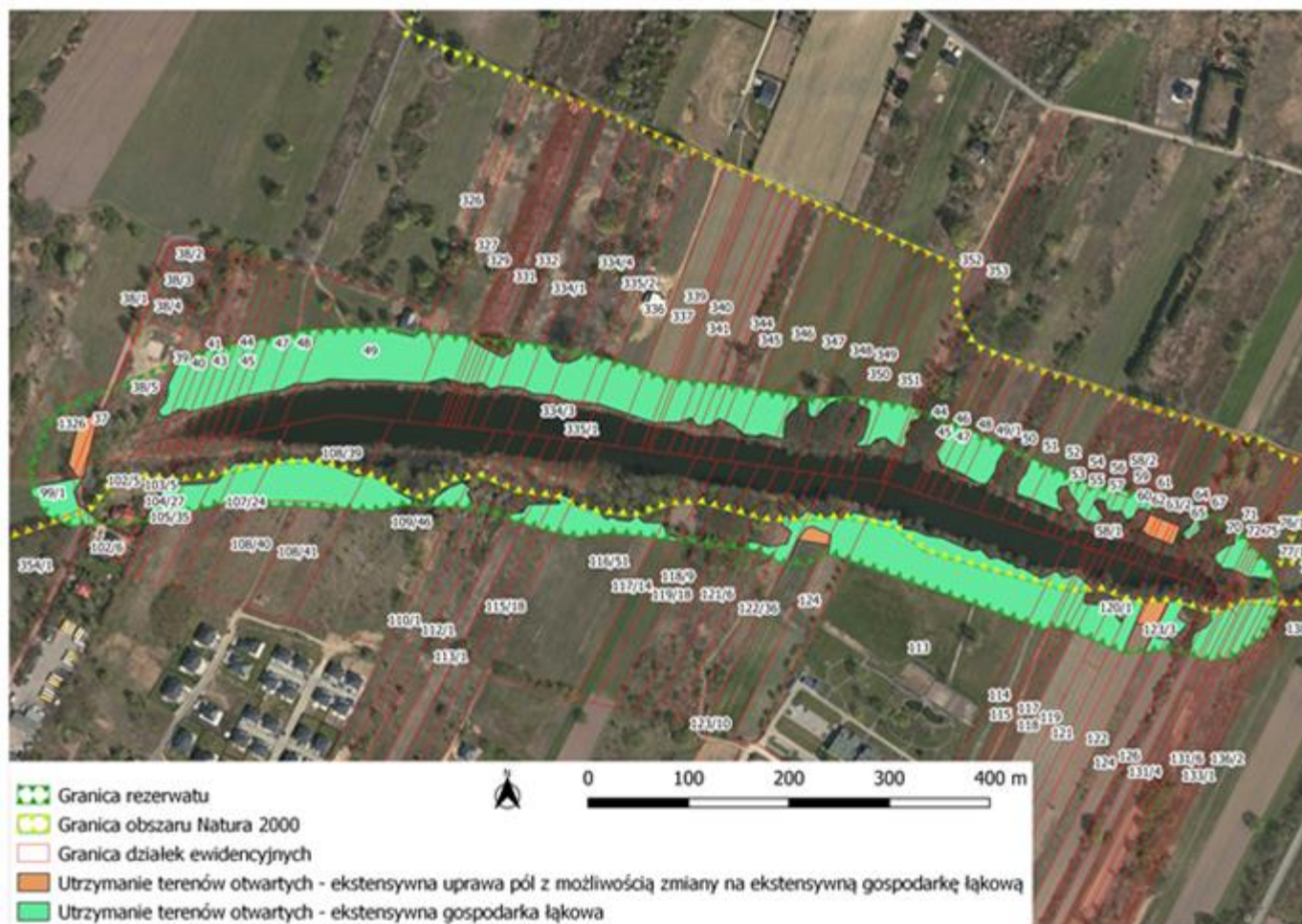
Przedmiot ochrony obszaru Natura 2000	Rodzaj działania ochronnego	Zakres działań ochronnych	Lokalizacja i obszar wdrażania działań ochronnych		Podmiot odpowiedzialny za wykonanie działań ochronnych
			Numer działki ewidencyjnej	Numer obrębu ewidencyjnego	
3150 - starorzecza i naturalne eutroficzne zbiorniki wodne ze zbiorowiskami z <i>Nympheion</i> , <i>Potamion</i>	Zwiększenie uwilgotnienia	W przypadku gdy monitoring hydrologiczny wykaże obniżenie zwierciadła wód Jeziora Kiełpińskiego do poziomu zagrażającego jego utrzymaniu, można podjąć działania mające na celu poprawę stosunków wodnych w rezerwacie, w tym m.in. wybudować na rowie wychodzącym z Jeziora Kiełpińskiego zastawkę, stabilizującą i utrzymującą odpowiedni poziom lustra wody w starorzeczu.	102/5, 38/5	0008	Regionalny Dyrektor Ochrony Środowiska w Warszawie w porozumieniu z właścicielem lub zarządcą obszaru.
	Monitoring hydrologiczny	Obserwacje i pomiary poziomu zachowania wód w rezerwacie.	Obszar rezerwatu		
6510 - niżowe i górskie świeże łąki użytkowane ekstensywnie ( <i>Arrhenatherion elatioris</i> ) 91E0-1 - łąg wierzbowy ( <i>Salicetum albae</i> ) 3150 - starorzecza i naturalne eutroficzne zbiorniki wodne ze zbiorowiskami z <i>Nympheion</i> ,	Przywrócenie terenu do stanu pierwotnego.	Rozbiórka wszystkich obiektów budowlanych, infrastruktury technicznej, ogrodzeń i innych obiektów wybudowanych w rezerwacie bez zezwolenia wymaganego ustawą o ochronie przyrody. Przywrócenie użytkowania terenu do stanu sprzed samowolnego wybudowania rozebranych obiektów.	Obszar całego rezerwatu, w szczególności w granicach działek ewidencyjnych numer 38/5, 336, 102/5, 49, 1326.	0008	Właściciel samowolnie wybudowanego obiektu, właściciel lub zarządcą obszaru, w przypadku braku możliwości podjęcia działań przez te podmioty Regionalny Dyrektor Ochrony Środowiska w Warszawie.

<i>Potamion</i>					
-	Monitoring gatunków	Obserwacje i ocena zachowania populacji gatunków roślin, zwierząt i ich siedlisk.	Obszar rezerwatu		-
-	Przeciwdziałanie antropopresji	Likwidacja dróg powstałych w następstwie ruchu pojazdów. Ustawianie przeszkód uniemożliwiających wjazd pojazdów do rezerwatu.	Obszar rezerwatu		-
6510 - niżowe i górskie świeże łąki użytkowane ekstensywnie ( <i>Arrhenatherion elatioris</i> ) 91E0-1 - łąg wierzbowy ( <i>Salicetum albae</i> )	Usuwanie gatunków obcych.	Monitorowanie stopnia zasiedlenia rezerwatu przez gatunki obce. W przypadku, gdy monitoring wykaże zmiany w składzie gatunkowym roślin, powstałe w efekcie ekspansji gatunków obcych, zagrażające gatunkom rodzimym, należy przystąpić do usuwania gatunków obcych. Rozmiar, sposób wykonania oraz termin usuwania gatunków obcych należy dostosować do gatunku i stopnia jego rozprzestrzenienia, określonego w ramach monitoringu. Pozyskaną biomasę należy wywieźć poza teren rezerwatu.	Obszar rezerwatu		Regionalny Dyrektor Ochrony Środowiska w Warszawie
6510 - niżowe i górskie świeże łąki użytkowane ekstensywnie ( <i>Arrhenatherion elatioris</i> )	Utrzymanie terenów otwartych.	Ekstensywna gospodarka łąkowa. Jeden lub 2 pokosy w ciągu roku w terminie od 15 czerwca do 30 września bez możliwości stosowania środków ochrony roślin. Pozyskaną biomasę należy wywieźć poza rezerwat. W ramach działania można prowadzić też ekstensywny wypas w obsadzie zwierząt nie przekraczającej 0,5 dużych jednostek przeliczeniowych inwentarza na hektar (DJP/ha)	122/36, 124, 123/10, 122/21, 121/6, 118/9, 117/14, 116/51, 115/18, 114/14, 354/1, 37, 102/6, 113/1, 102/5, 103/5, 99/1, 112/1, 104/27, 105/35, 108/41, 109/46, 110/1, 108/40, 107/24, 106/30, 108/39, 353, 352, 351, 350, 349, 348, 347, 346, 345, 344, 343, 342, 39, 341, 340, 40, 339, 338, 337, 41, 42, 336, 43, 44,	0008	Podmiot prowadzący gospodarkę łąkowo – pastwiskową na podstawie porozumienia podpisanego z Regionalnym Dyrektorem Ochrony Środowiska w Warszawie.

			335/1, 45, 334/3, 46, 47, 334/1, 333, 48, 332, 331, 330/2, 49, 330/1, 329, 328, 327, 335/2, 334/4, 326,		
			130/1, 129/1, 131/4, 131/5, 131/6, 128/1, 127/1, 126, 132/1, 121, 122, 124, 123/3, 120/1, 133/1, 119, 134/2, 118, 117, 114, 115, 116, 113, 75, 74, 73, 135/2, 78/1, 77/1, 76/1, 72, 71, 70, 69/1, 67, 66, 65, 64, 61, 60, 59, 58/1, 57, 56, 55, 54, 53, 52, 51, 50, 49/1, 48, 58/2, 47, 46, 45, 44	0007	
-		Ekstensywna uprawa pól bez możliwości stosowania środków ochrony roślin i sztucznych nawozów do użytkowania pól. W przypadku zaniechania ekstensywnej uprawy pól działanie należy prowadzić w formie ekstensywnej gospodarki łąkowej.	124, 123/10, 37, 102/5, 1326, 38/5,	0008	-
			121, 122, 64, 63/3, 63/2, 63/1, 62, 61	0007	
-	Sprzątanie	Usuwanie z terenu rezerwatu śmieci	Obszar rezerwatu		-

Załącznik Nr 6 do zarządzenia  
Regionalnego Dyrektora Ochrony Środowiska w Warszawie  
z dnia 23 marca 2021 r.

### Lokalizacja działań ochronnych



Załącznik Nr 7 do zarządzenia  
Regionalnego Dyrektora Ochrony Środowiska w Warszawie  
z dnia 23 marca 2021 r.

**Mapa ustaleń do studiów uwarunkowań i kierunków zagospodarowania przestrzennego gminy Łomianki, miejscowych planów zagospodarowania przestrzennego gminy Łomianki, planu zagospodarowania przestrzennego województwa mazowieckiego, dotyczące eliminacji lub ograniczenia zagrożeń wewnętrznych lub zewnętrznych**

