



# DZIENNIK URZĘDOWY

## WOJEWÓDZTWA MAZOWIECKIEGO

---

Warszawa, dnia 28 maja 2021 r.

Poz. 4821

### ZARZĄDZENIE REGIONALNEGO DYREKTORA OCHRONY ŚRODOWISKA W WARSZAWIE

z dnia 24 maja 2021 r.

#### w sprawie ustanowienia planu ochrony dla rezerwatu przyrody Stawinoga

Na podstawie art. 19 ust. 6 ustawy z dnia 16 kwietnia 2004 r. o ochronie przyrody (Dz. U. z 2020 r. poz. 55, 471 i 1378) zarządza się, co następuje:

**§ 1.** Ustanawia się plan ochrony dla rezerwatu przyrody Stawinoga, zwanego dalej „rezerwatem”.

**§ 2. 1.** Celem ochrony przyrody w rezerwacie jest zachowanie miejsc lęgowych licznych gatunków ptaków związanych ze środowiskiem wodno-bagiennym i leśnym oraz miejsc odpoczynku i żerowisk ptaków przelotnych.

2. Przyrodniczymi i społecznymi uwarunkowaniami realizacji celu, o którym mowa w ust. 1, są:

- 1) naturalne cechy zbiorowisk leśnych i bagiennych, charakteryzujące się dużą dynamiką procesów w nich zachodzących;
- 2) zachowane stanowiska chronionych gatunków roślin i zwierząt;
- 3) cechy krajobrazu tworzonego przez stawy, tereny bagienne i zwarty kompleks leśny;
- 4) różnorodność florystyczna i faunistyczna rezerwatu;
- 5) zróżnicowanie siedlisk na stosunkowo małej powierzchni;
- 6) położenie w granicach obszaru Natura 2000 Puszcza Biała PLB140007;
- 7) występujące w rezerwacie stawy;
- 8) występowanie rzadkich i zagrożonych gatunków ptaków.

**§ 3.** Identyfikację oraz określenie sposobów eliminacji lub ograniczania istniejących i potencjalnych zagrożeń wewnętrznych i zewnętrznych oraz ich skutków, określa załącznik nr 1 do zarządzenia.

**§ 4.** Obszar rezerwatu objęty jest ochroną czynną.

**§ 5. 1.** Działania ochronne na obszarze ochrony czynnej rezerwatu z podaniem rodzaju, zakresu i lokalizacji tych działań, określa załącznik nr 2 do zarządzenia.

2. Lokalizację działań ochronnych, o których mowa w ust. 1, określa załącznik nr 3 do zarządzenia.

**§ 6. 1.** Wprowadza się następujące ustalenia do studium uwarunkowań i kierunków zagospodarowania przestrzennego gminy Zatory, miejscowych planów zagospodarowania przestrzennego gminy Zatory, planu zagospodarowania przestrzennego województwa mazowieckiego, dotyczące eliminacji lub ograniczenia zagrożeń wewnętrznych lub zewnętrznych:

- 1) na terenie rezerwatu:

- a) należy utrzymać całość obszaru w formie terenu wyłączonego z możliwości wprowadzenia zmian w sposobie jego użytkowania i zagospodarowania, niezwiązanego z funkcjonowaniem rezerwatu jako formy ochrony przyrody,
  - b) należy utrzymać całość obszaru, jako wyłączony z możliwości lokalizacji wszelkiej nowej infrastruktury technicznej niezwiązanej z funkcjonowaniem rezerwatu;
- 2) na terenie obszaru określonego w załączniku nr 4 do zarządzenia jako „obszar wskazań”:
- a) należy zachować stosunki wodne na poziomie nieprzyczyniającym się do ich zmiany w sposób mogący negatywnie wpływać na rezerwat,
  - b) należy utrzymać charakterystyczne dla rezerwatu i jego otoczenia cechy krajobrazu, tworzonego przez tereny użytkowane rolniczo, dolinę rzeki Narwi, stawy oraz tereny bagienne i leśne,
  - c) nie należy wprowadzać zmian w sposobie przeznaczenia i użytkowania gruntów w zakresie mogącym w negatywny sposób oddziaływać na rezerwat i cechy jego krajobrazu,
  - d) nie należy lokalizować inwestycji mogących negatywnie oddziaływać na rezerwat,
  - e) należy zachować istniejące ciek i zbiorniki wodne,
  - f) wprowadzając zagospodarowanie terenu należy zachować trasy migracyjne zwierząt,
  - g) należy dodatkowo, na terenie działek ewidencyjnych oznaczonych jako „Strefa A”, zachować co najmniej 80 % powierzchni biologicznie czynnej dla każdej działki, wykluczyć możliwość wprowadzania zwartej zabudowy, w tym zabudowy letniskowej oraz zabudowy na działkach mniejszych niż 1500 m<sup>2</sup>.

2. Mapę ustaleń do studium uwarunkowań i kierunków zagospodarowania przestrzennego gminy Zatory, miejscowych planów zagospodarowania przestrzennego gminy Zatory, planu zagospodarowania przestrzennego województwa mazowieckiego, dotyczące eliminacji lub ograniczenia zagrożeń wewnętrznych lub zewnętrznych, określa załącznik nr 4 do zarządzenia.

§ 7. Traci moc zarządzenie Regionalnego Dyrektora Ochrony Środowiska w Warszawie z dnia 2 grudnia 2019 r. w sprawie ustanowienia planu ochrony dla rezerwatu przyrody "Stawinoga" (Dz. Urz. Woj. Maz. poz. 14299).

§ 8. Zarządzenie wchodzi w życie po upływie 14 dni od dnia ogłoszenia.

Regionalny Dyrektor Ochrony Środowiska  
w Warszawie

**Arkadiusz Siembida**

Załącznik Nr 1 do zarządzenia

Regionalnego Dyrektora Ochrony Środowiska w Warszawie

z dnia 24 maja 2021 r.

### Identyfikacja oraz określenie sposobów eliminacji lub ograniczania istniejących i potencjalnych zagrożeń wewnętrznych i zewnętrznych oraz ich skutków

Identyfikacja zagrożenia	Rodzaj zagrożenia	Sposób eliminacji zagrożenia lub jego ograniczenia oraz jego skutków
Zmiana stosunków wodnych w rezerwacie i jego zlewni prowadząca do zaburzenia warunków hydrologicznych, w szczególności w części obejmującej stawy.	Zewnętrzne Potencjalne	Prowadzenie monitoringu warunków hydrologicznych. Wprowadzenie ustaleń do dokumentów planistycznych.
Antropopresja powodująca płoszenie zwierząt, wydeptywanie runa. Pozyskiwanie i zbiór roślin runa i grzybów.	Zewnętrzne Istniejące	Oznakowanie granic rezerwatu, ustawianie tablic informujących o zakazach.
Śmiertelność płazów na drodze sąsiadującej z rezerwatem.	Zewnętrzne Istniejące	Podczas modernizacji drogi zastosowanie na odcinku graniczącym z rezerwatem rozwiązań uniemożliwiających wchodzenie płazów na drogę.
Rozprzestrzenianie się obcych gatunków roślin, w szczególności klonu jesionolistnego i dębu czerwonego.	Wewnętrzne Istniejące	Prowadzenie bieżącej konserwacji grobli stawowych. Monitorowanie występowania gatunków obcych i podejmowanie ewentualnych działań ochronnych zaleconych na podstawie monitoringu.
Zmniejszenie liczebności ptaków oraz zubożenie ich składu gatunkowego, w szczególności gatunków rybożernych.	Wewnętrzne Potencjalne	Utrzymywanie stawów. Monitorowanie stanu ochrony gatunków ptaków. W sytuacji gdy monitoring wykaże zagrożenie dla zachowania w rezerwacie gatunku lub gatunków ptaków czy też ich siedlisk, podejmowanie działań ukierunkowanych na utrzymanie w rezerwacie różnicowania gatunkowego i stanu liczebnego ptaków oraz ich siedlisk, na poziomie właściwym dla ich ochrony, w zakresie ustalonym indywidualnymi zezwoleniami na zastosowanie odstępstwa od zakazów obowiązujących w rezerwacie wydawanymi w oparciu o wyniki monitoringu.
Zanik populacji wydry, dla której rezerwat stanowi istotne siedlisko.	Zewnętrzne Wewnętrzne Potencjalne	Utrzymywanie stawów. Monitorowanie stanu ochrony wydry. W sytuacji gdy monitoring wykaże zagrożenie dla zachowania w rezerwacie wydry czy też jej siedlisk, podejmowanie działań ukierunkowanych na utrzymanie w rezerwacie stanu liczebnego oraz siedlisk tego gatunku, na poziomie właściwym dla jego ochrony, w zakresie ustalonym indywidualnymi zezwoleniami na zastosowanie odstępstwa od zakazów obowiązujących w rezerwacie wydawanymi w oparciu o wyniki monitoringu.
Rozprzestrzenianie się obcych gatunków zwierząt, w szczególności trawianki i wizona amerykańskiego.	Zewnętrzne Istniejące	Prowadzenie gospodarki stawowej. Monitorowanie występowania gatunków obcych i podejmowanie ewentualnych działań ochronnych zaleconych na podstawie monitoringu. Zarybianie stawów rodzimymi gatunkami ryb.
Zaśmiecanie rezerwatu.	Zewnętrzne Istniejące	Sprzątanie rezerwatu. Oznakowanie granic rezerwatu, ustawianie tablic informujących o zakazach.
Wzrost penetracji rezerwatu i przekształcanie jego obrzeży poprzez zabudowę, w tym letniskową.	Zewnętrzne Istniejące	Wykluczenie możliwości zabudowy na gruntach sąsiadujących z rezerwatem poprzez odpowiednie zapisy w dokumentach planistycznych.
Zanik stawów w efekcie obniżenia się lustra wody.	Wewnętrzne Potencjalne	Prowadzenie działań związanych z utrzymaniem stawów, w szczególności poprzez sukcesywne ich napełnianie wodą i spuszczenie z nich wody.

Prowadzenie na stawach intensywnej gospodarki rybackiej.	Wewnętrzne Potencjalne	Wyłączenie rezerwatu z możliwości podejmowania intensywnej gospodarki rybackiej.
Wprowadzanie psów, powodujące płoszenie i niepokojenie ptaków oraz zanieczyszczanie rezerwatu	Zewnętrzne Potencjalne	Odstąpienie od wyznaczania miejsc wprowadzania psów, ustawianie tablic informujących o zakazie wprowadzania psów.
Utrata miejsc lęgowych i bazy żerowej ptaków w związku z zanikiem wody w stawach, zmniejszeniem lub wyginięciem populacji ryb.	Wewnętrzne Potencjalne	Prowadzenie działań związanych z utrzymaniem stawów, w szczególności poprzez sukcesywne ich zarybianie, napełnianie wodą i spuszczenie z nich wody.
Rozbudowa istniejących w rezerwacie budynków oraz ich użytkowanie w sposób niezwiązany z utrzymaniem celu ochrony rezerwatu.	Wewnętrzne Potencjalne	Ewentualne dopuszczenie możliwości użytkowania znajdujących się w rezerwacie budynków może nastąpić w formie indywidualnego zezwolenia i może być związane z utrzymaniem celu ochrony rezerwatu, bez możliwości ich rozbudowy i nadbudowy oraz budowy nowych obiektów budowlanych. Z chwilą, gdy stan techniczny istniejących w rezerwacie budynków nie będzie pozwalał na dalsze ich użytkowanie, dopuszcza się ich rozbiórkę oraz ich odbudowę w tym samym miejscu, o tych samych parametrach i przeznaczeniu związanym z utrzymaniem celu ochrony rezerwatu.

Załącznik Nr 2 do zarządzenia

Regionalnego Dyrektora Ochrony Środowiska w Warszawie

z dnia 24 maja 2021 r.

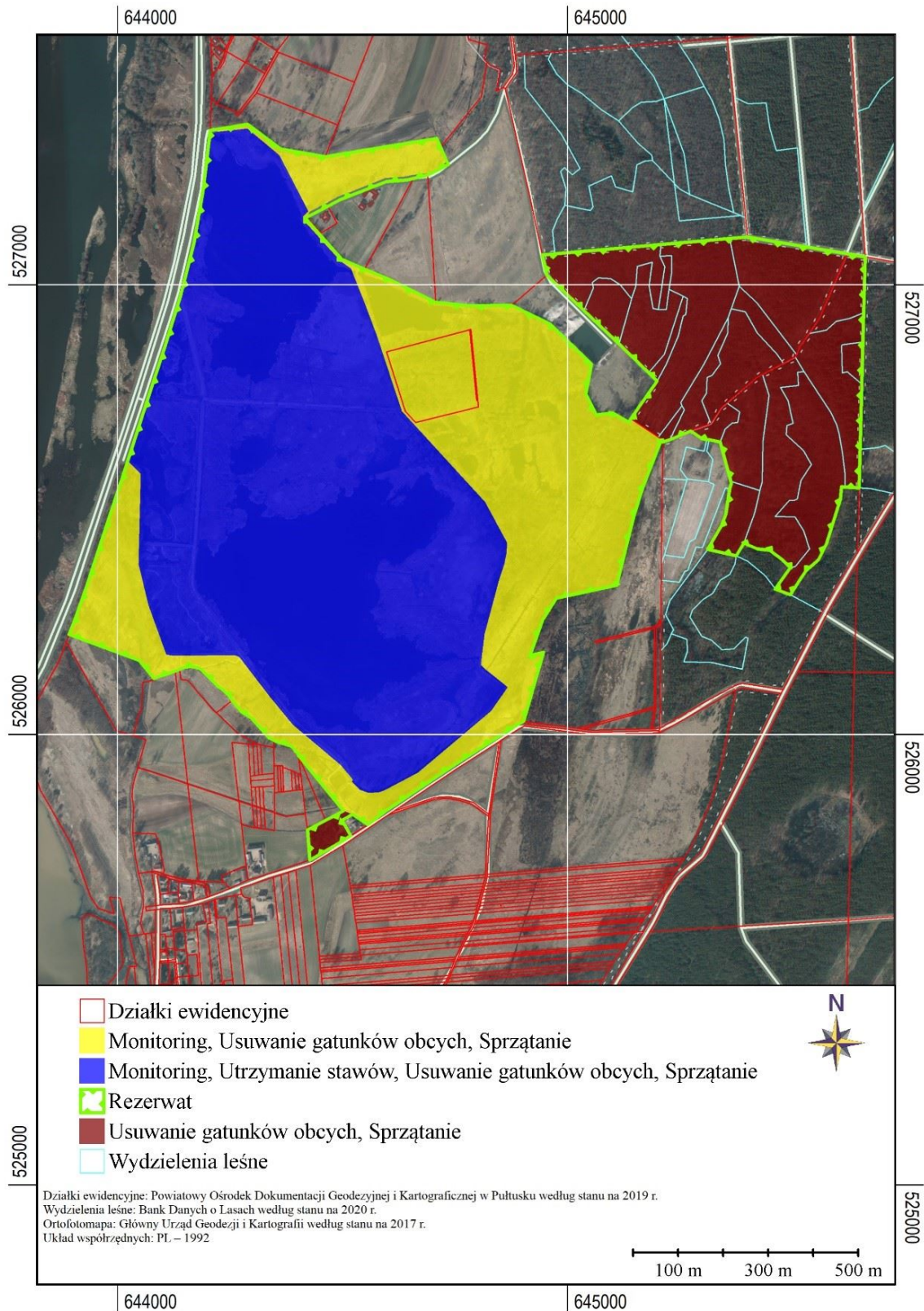
**Działania ochronne na obszarze ochrony czynnej rezerwatu z podaniem rodzaju, zakresu i lokalizacji tych działań**

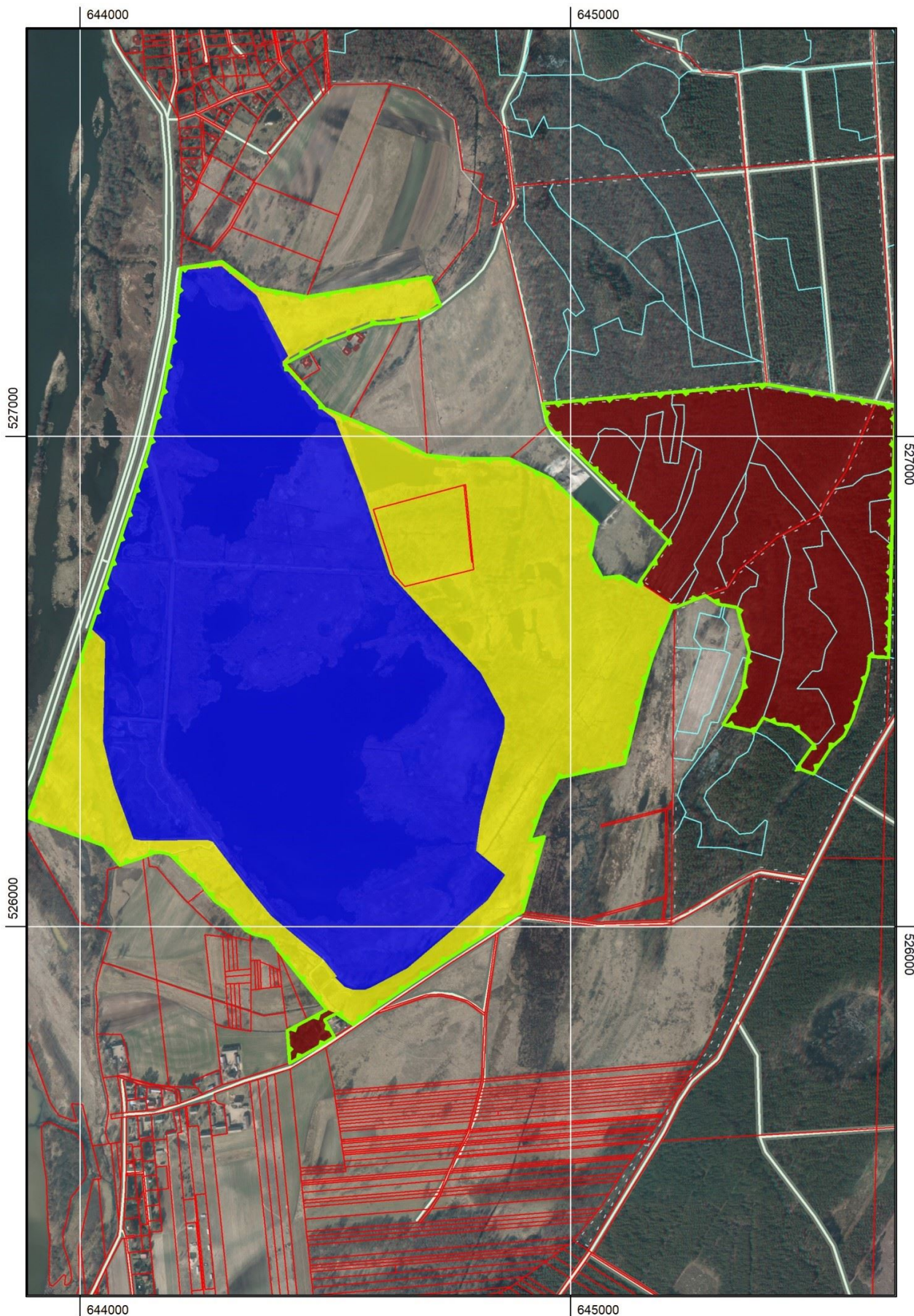
Rodzaj działania ochronnego	Zakres działań ochronnych	Lokalizacja działań ochronnych		
		Obręb ewidencyjny	Działka ewidencyjna	Wydzielenie leśne
Monitoring.	Prowadzenie monitoringu poziomu wód. W przypadku, gdy zostaną wykazane zmiany poziomu wód w stopniu zagrażającym celowi ochrony rezerwatu, należy przystąpić do wdrażania działań, których sposób oraz termin wykonania należy dostosować do warunków hydrologicznych określonego w ramach monitoringu.	Zatory	742/265	-
	Prowadzenie monitoringu pod kątem oceny liczebności oraz stanu ochrony gatunków ptaków związanych ze środowiskiem wodno-bagiennym.	Zatory	742/265	-
	Prowadzenie monitoringu pod kątem oceny liczebności oraz stanu ochrony wydry.	Zatory	742/265	-
Utrzymanie stawów	Napełnianie stawów wodą w okresie od początku lutego do końca marca.	Zatory	742/265	-
	Spuszczanie wody ze stawów w okresie od połowy września do końca października.	Zatory	742/265	-
	Utrzymywanie średniej głębokości wody w stawach nie przekraczającej 1,5 m.	Zatory	742/265	-
	Zarybianie stawów karpem i rodzimymi gatunkami ryb w obszarze ograniczonej roczną produkcją ryb nieprzekraczającą 25 ton, przy czym udział wagi karpia nie może przekroczyć 60% masy rocznej produkcji ryb. Odłowy ryb.	Zatory	742/265	-
	Zadawanie rybnom karmy w formie krajowych gatunków zbóż, w ilości nie przekraczającej 45 ton.	Zatory	742/265	-
	Naprawianie oraz zabezpieczanie, bez użycia betonu, grobli przed ich niszczeniem.	Zatory	742/265	-
	Koszenie roślinności zielnej oraz wycinanie roślinności drzewiastej i krzewiastej z grobli.	Zatory	742/265	-
	Naprawa i konserwacja mniczków oraz przepustów służących do napełniania i utrzymywania wody w stawach.	Zatory	742/265	-
	Utrzymywanie drożności doprowadzalników i odprowadzalników oraz przepływu w rowach dennych poprzez ich czyszczenie, odmulanie oraz usuwanie wszelkich przetamowań, w szczególności roślinności zarastającej ich światło.	Zatory	742/265	-
	Usuwanie w okresie grudzień - luty, namulów wraz z kłęczami szuwarów w obrębie stawów, których powierzchnia lustra otwartej wody zmniejszyła się do 30%, jednak w stopniu pozwalającym na odtworzenie nie więcej niż 50% powierzchni każdego ze stawów w postaci otwartego lustra wody.	Zatory	742/265	-
Usuwanie gatunków obcych	Eliminacja gatunków obcych, w szczególności klonu jesionolistnego i dębu czerwonego. Monitorowanie skuteczności usuwania gatunków obcych oraz stopnia zasiedlenia rezerwatu przez gatunki obce. W przypadku, gdy monitoring wykaże zmiany w rezerwacie, powstałe w efekcie ekspansji gatunków obcych, zagrażające gatunkom rodzimym, należy przystąpić do usuwania gatunków obcych. Rozmiar, sposób wykonania oraz termin usuwania gatunków obcych należy dostosować do gatunku i stopnia jego rozprzestrzenienia,	PGR Zatory	13	-
		Zatory	742/265	
		PGR Zatory	12	
		Zatory	2430/1	430a
				430b
				430c

	określonego w ramach monitoringu. Biomasa pozyskaną w ramach eliminacji obcych gatunków roślin należy wywieźć poza teren rezerwatu.			430d
				430f
				430g
				430h
				430l
		Zatory	2431	431a
				431b
				431c
				431d
				431f
				431g
				431h
				431i
		Zatory	742/265	431j
431k				
Zatory	742/265	431l		
Zatory	742/265	-		
PGR Zatory	13	-		
Zatory	742/265	-		
PGR Zatory	12	-		
Sprzątanie.	Usuwanie śmieci z rezerwatu.	Zatory	2430/1	430a
				430b
				430c
				430d
				430f
				430g
				430h
				430l
		Zatory	2431	431a
				431b
				431c
				431d
				431f
				431g
Zatory	742/265	431h		
		431i		
Zatory	742/265	431j		
Zatory	742/265	431k		
Zatory	742/265	431l		
Zatory	742/265	-		

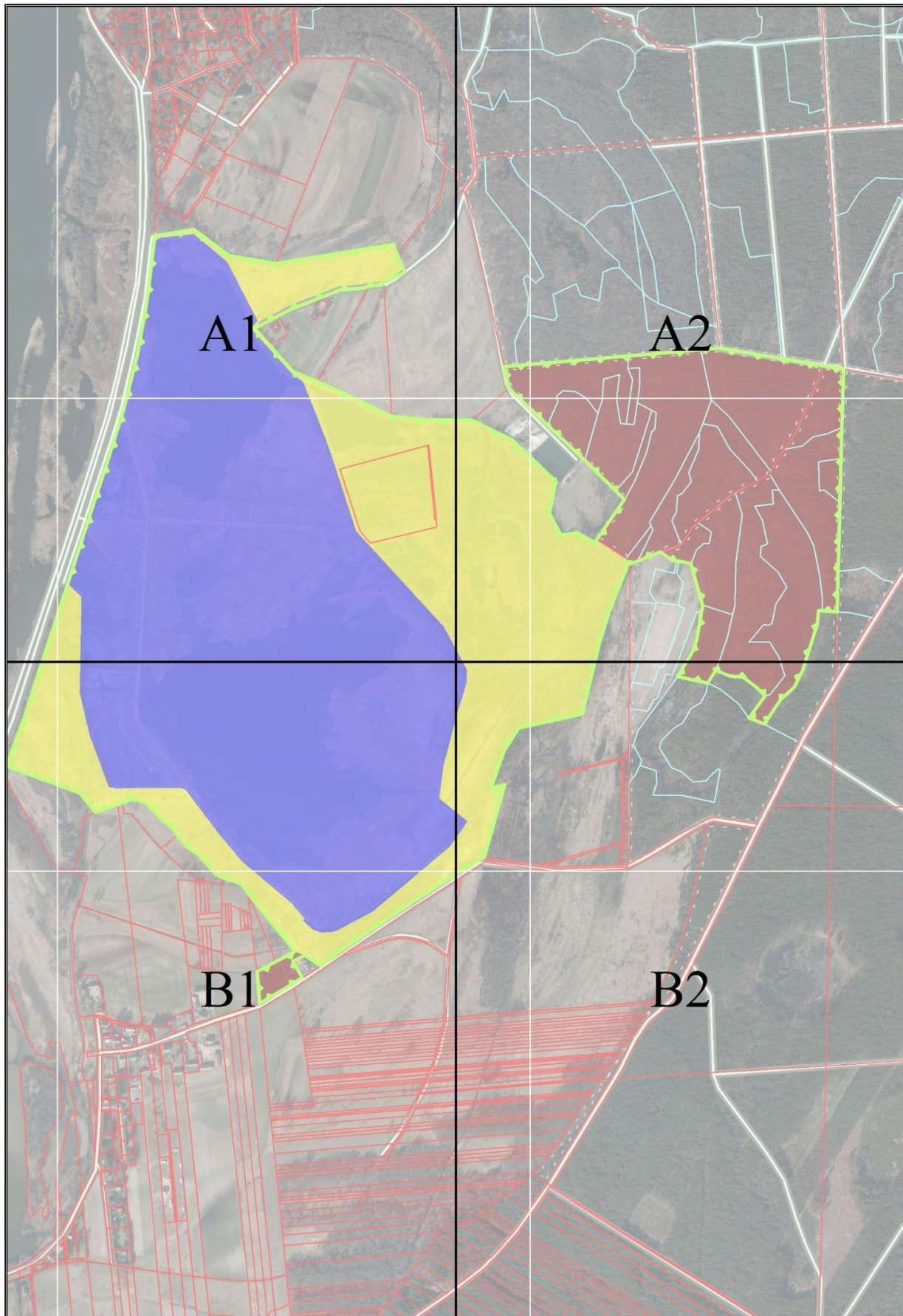
Załącznik Nr 3 do zarządzenia  
Regionalnego Dyrektora Ochrony Środowiska w Warszawie  
z dnia 24 maja 2021 r.

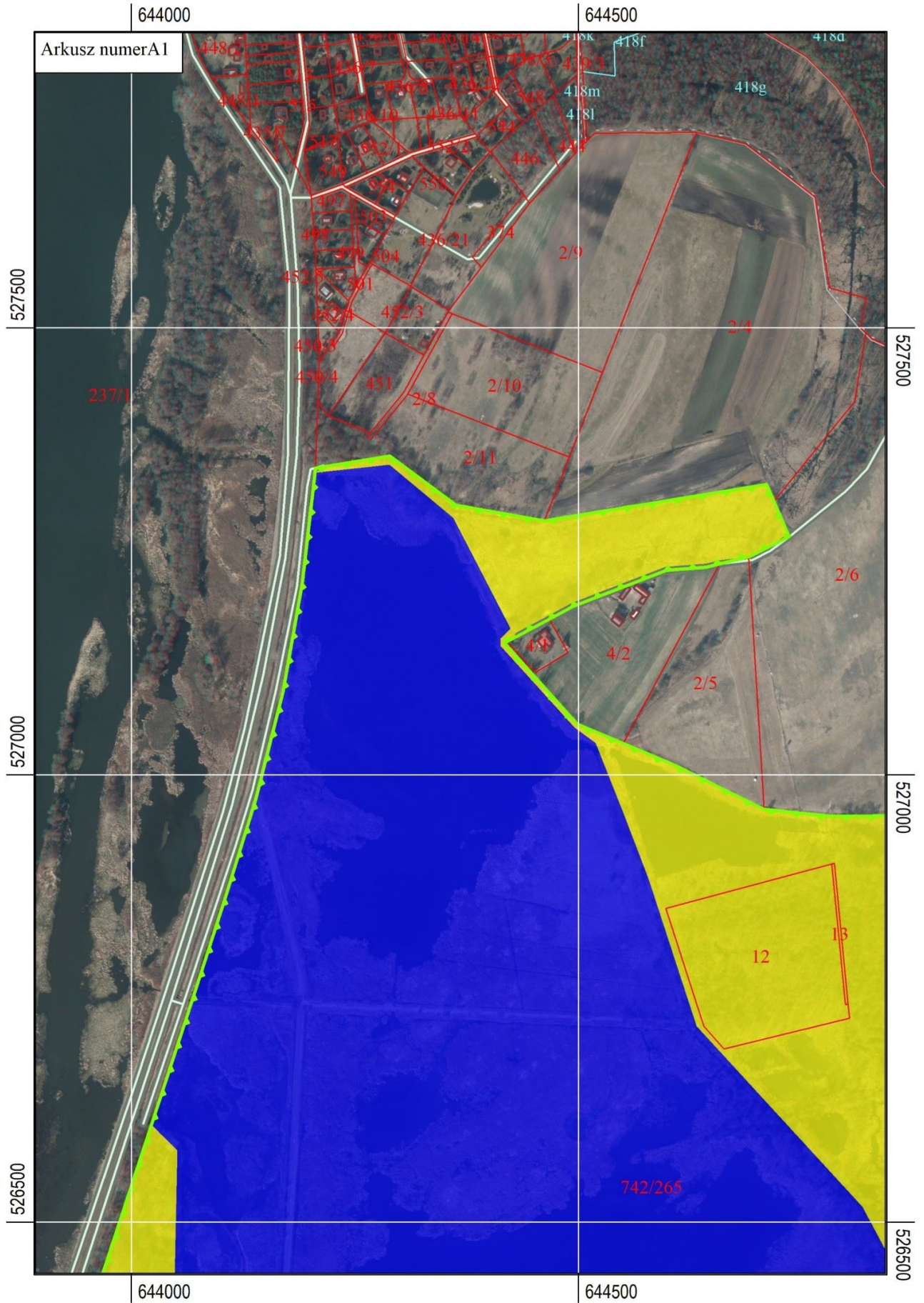
### Lokalizacja działań ochronnych



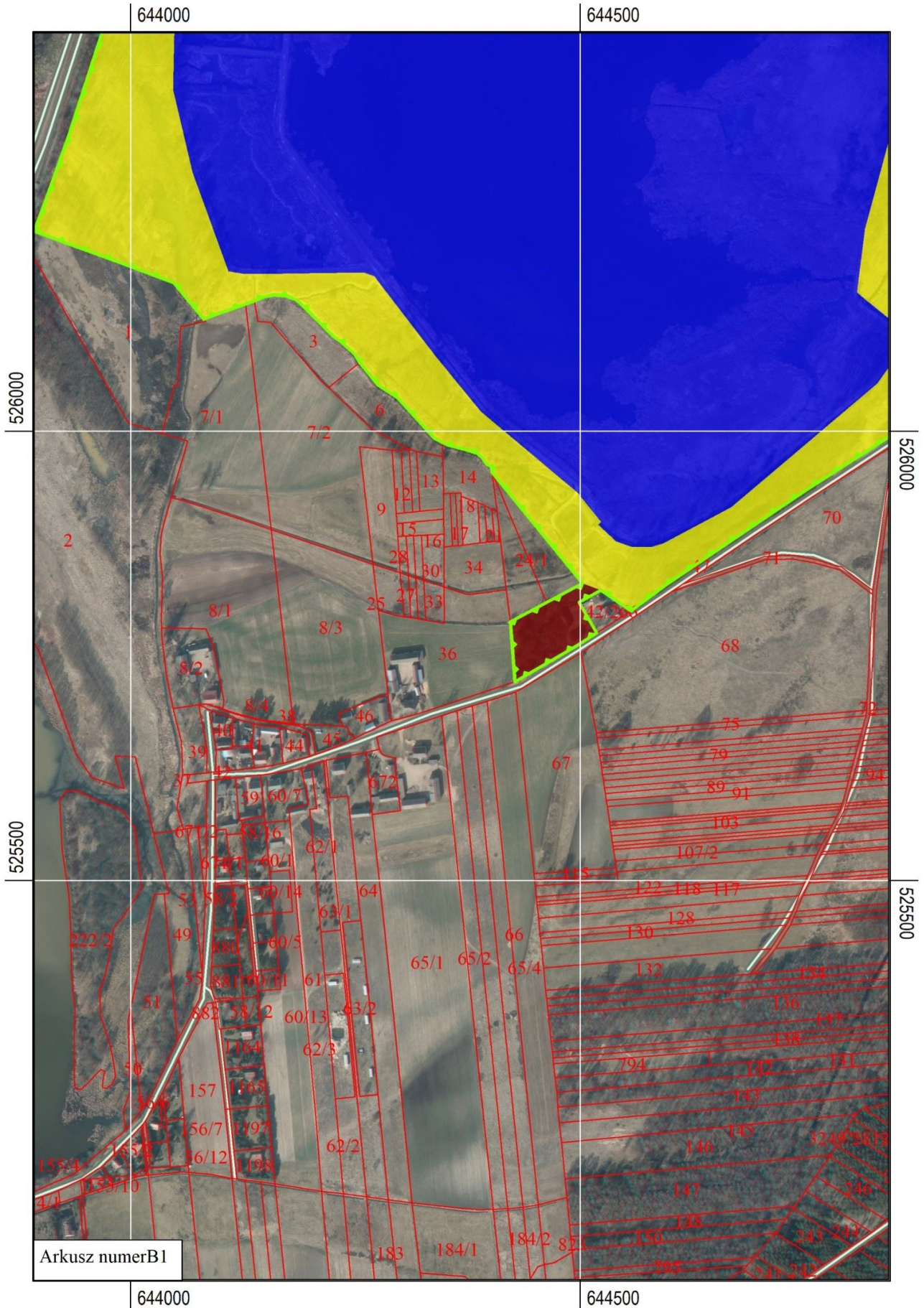


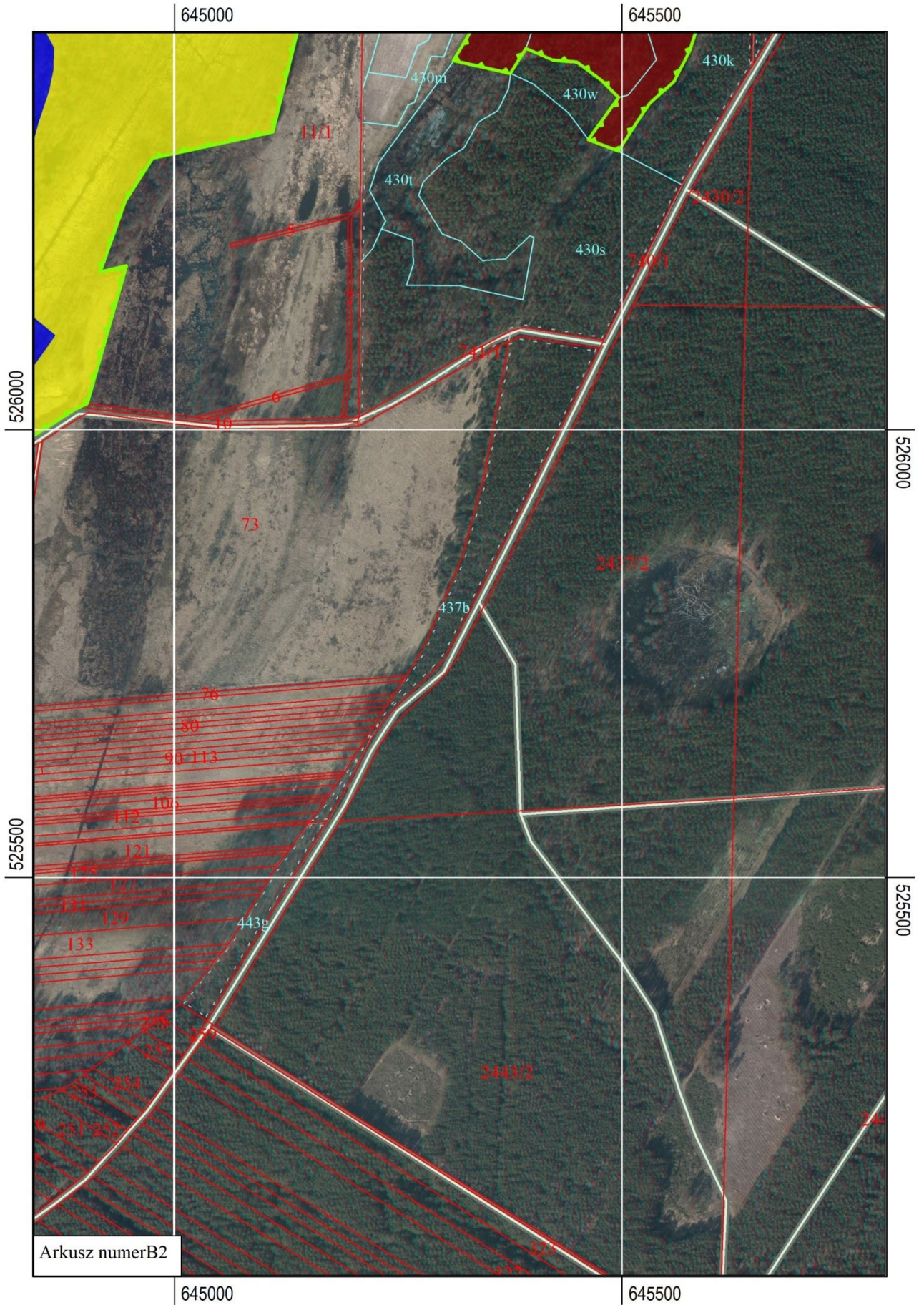












Załącznik Nr 4 do zarządzenia  
Regionalnego Dyrektora Ochrony Środowiska w Warszawie  
z dnia 24 maja 2021 r.

**Mapa ustaleń do studium uwarunkowań i kierunków zagospodarowania przestrzennego gminy Zatory,  
miejscowych planów zagospodarowania przestrzennego gminy Zatory, planu zagospodarowania  
przestrzennego województwa mazowieckiego, dotyczące eliminacji lub ograniczenia zagrożeń  
wewnętrznych lub zewnętrznych**

