



# DZIENNIK URZĘDOWY

## WOJEWÓDZTWA MAZOWIECKIEGO

---

Warszawa, dnia 17 marca 2020 r.

Poz. 3525

### ROZPORZĄDZENIE NR 3 WOJEWODY MAZOWIECKIEGO

z dnia 16 marca 2020 r.

#### **w sprawie zwalczania zgnilca amerykańskiego pszczoł na terenie miasta stołecznego Warszawy i powiatu warszawskiego zachodniego**

Na podstawie art. 46 ust. 3 pkt 1, 3 lit. b, pkt 4 i 5a ustawy z dnia 11 marca 2004 r. o ochronie zdrowia zwierząt oraz zwalczaniu chorób zakaźnych zwierząt (Dz. U. z 2018 r. poz. 1967 oraz z 2020 r. poz. 145 i 285) oraz § 7 rozporządzenia Ministra Rolnictwa i Rozwoju Wsi z dnia 11 lipca 2016 r. w sprawie zwalczania zgnilca amerykańskiego pszczoł (Dz. U. poz. 1123) zarządza się, co następuje:

§ 1.1. Określa się obszar zapowietrzony, w związku ze stwierdzeniem w mieście stołecznym Warszawa, ogniska zgnilca amerykańskiego pszczoł, obejmujący:

- 1) w mieście stołecznym Warszawa:
  - a) dzielnicę Bemowo na północ od trasy S8,
  - b) dzielnicę Bielany,
  - c) część dzielnicy Białołęka znajdującą się na zachód od ul. Modlińskiej;
- 2) w powiecie warszawskim zachodnim
  - a) w gminie Łomianki miejscowości:
    - Dąbrowa,
    - Łomianki,
    - Łomianki Dolne na południe od ul. Kościelna droga, Kamińskiego, Łużyckiej, Wiślanej,
    - Kiełpin Poduchowny na południe od ul. Cienistej,
    - Dziekanów Leśny na południe od trasy S7,
    - Dziekanów Polski na południe w stronę Kampinoskiego Parku Narodowego,
  - b) w gminie Stare Babice miejscowości:
    - Lipków na wschód od ul. Mościckiego, Jakubowicza,
    - Klaudyn,
    - Janów,
    - Latchorzew na północ od ul. Majora Henryka Dąbrowskiego „Hubala”,
    - Kwirynów,
    - Stare Babice na północ od ul. Sienkiewicza,

c) w gminie Izabelin miejscowości:

- Laski,
- Izabelin,
- Hornówek,
- Mościska,
- Sieraków.

2. Obszar, o którym mowa w ust. 1, określa mapa stanowiąca załącznik do rozporządzenia.

**§ 2.1.** Nakazuje się oznakowanie obszaru zapowietrzonego, o którym mowa w § 1, przez ustawienie na zewnętrznej granicy tego obszaru tablic ostrzegawczych o treści: „ZGNILEC AMERYKAŃSKI PSZCZÓŁ - OBSZAR ZAPOWIETRZONY”.

2. Tablice i napisy, o których mowa w ust. 1, powinny:

- 1) mieć wymiary umożliwiające ich odczytanie z odległości 100 metrów;
- 2) być oznakowane w sposób trwały, niepodlegający działaniu czynników atmosferycznych.

3. Tablice, o których mowa w ust. 1, należy umieścić na ustalonych przez właściwe organy drogach publicznych i prywatnych.

**§ 3.** W obszarze zapowietrzonym, o którym mowa w § 1, nakazuje się niezwłoczne zgłaszanie przez posiadaczy pszczół miejsc, w których przebywają pszczoły, właściwemu miejscowo Powiatowemu Lekarzowi Weterynarii.

**§ 4.** W obszarze zapowietrzonym, o którym mowa w § 1, zakazuje się:

- 1) przemieszczania rodzin pszczelich, matek pszczelich, czerwia, pszczół, pni pszczelich, produktów pszczelich oraz sprzętu i narzędzi używanych do pracy w pasiece - bez zgody właściwego miejscowo Powiatowego Lekarza Weterynarii;
- 2) organizowania wystaw i targów z udziałem pszczół.

**§ 5.** Obowiązki i ograniczenia określone w rozporządzeniu obowiązują wszystkich posiadaczy pszczół z obszaru zapowietrzonego, o którym mowa w § 1, do czasu jego uchylenia.

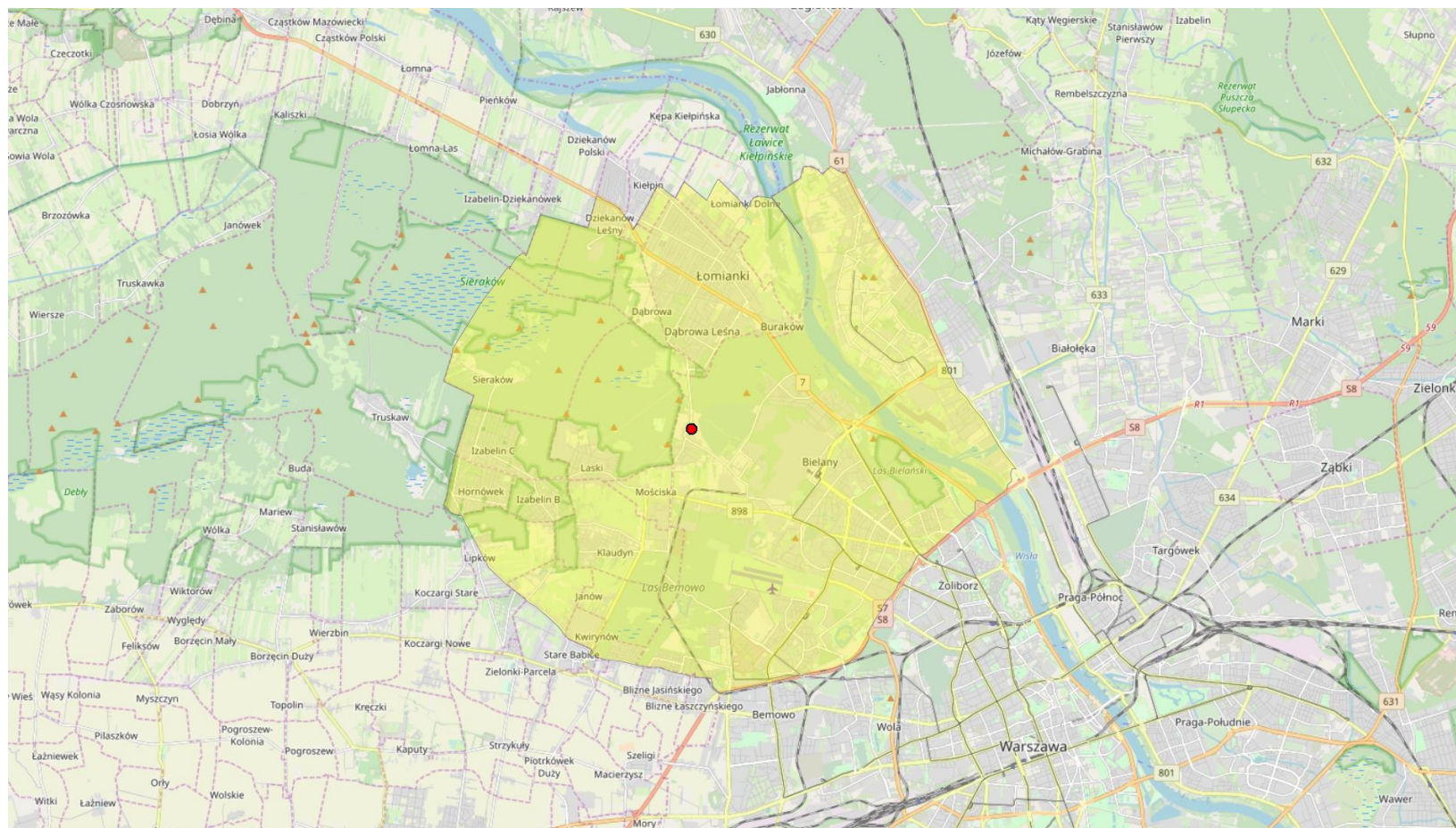
**§ 6.** Wykonanie rozporządzenia powierza się Powiatowym Lekarzom Weterynarii w Warszawie i Ożarowie Mazowieckim, Prezydentowi Miasta Warszawy, Wójtowi Gminy Łomianki, Wójtowi Gminy Stare Babice i Wójtowi Gminy Izabelin oraz właściwym zarządcom dróg.

**§ 7.1.** Rozporządzenie wchodzi w życie z dniem podania do wiadomości publicznej w sposób zwyczajowo przyjęty na terenie miejscowości wchodzących w skład obszaru zapowietrzonego, o którym mowa w § 1.

2. Rozporządzenie podlega ogłoszeniu w Dzienniku Urzędowym Województwa Mazowieckiego.

Wojewoda Mazowiecki:  
*Konstanty Radziwiłł*

Załącznik do rozporządzenia nr 3 Wojewody Mazowieckiego z dnia 16 marca 2020 r. w sprawie zwalczania zgnilca amerykańskiego pszczoł na terenie miasta stołecznego Warszawy i powiatu warszawskiego zachodniego



Legenda:

● Ognisko zgnilca amerykańskiego pszczoł

● Obszar zapowietrzony