



DZIENNIK URZĘDOWY

WOJEWÓDZTWA MAZOWIECKIEGO

Warszawa, dnia 29 grudnia 2020 r.

Poz. 13410

UCHWAŁA NR XLIV/365/2020 RADY MIEJSKIEJ GÓRY KALWARII

z dnia 16 grudnia 2020 r.

w sprawie wyznaczenia obszaru i granic aglomeracji Góra Kalwaria

Na podstawie art. 18 ust. 2 pkt 15 ustawy z dnia 8 marca 1990 r. o samorządzie gminnym (Dz. U. z 2020 r. poz. 713, 1378), art. 87 ust. 1, 2 i 4, art. 92, art. 565 ust. 2 ustawy z dnia 20 lipca 2017 r. Prawo wodne (Dz.U. z 2020 poz. 310 ze zm.) oraz rozporządzenia Ministra Gospodarki Morskiej i Żeglugi Śródlądowej z dnia 27 lipca 2018 r. w sprawie sposobu wyznaczania obszarów i granic aglomeracji (Dz. U. z 2018 r. poz. 1586) uchwala się, co następuje:

§ 1. 1. Wyznacza się aglomerację Góra Kalwaria o równoważnej liczbie mieszkańców 21 798 z oczyszczalnią ścieków komunalnych zlokalizowaną w Moczydłowie.

2. W skład aglomeracji wchodzi miejscowości na terenie gminy Góra Kalwaria: Góra Kalwaria, Baniocha, Brzeście, Kąty, Łubna, Mikówiec, Moczydłów, Solec, Szymanów, Tomice, Wólka Załęska, Czersk, Wólka Dworska – część.

§ 2. 1. Część opisową aglomeracji zawiera załącznik nr 1 do niniejszej uchwały.

2. Obszar i granice aglomeracji przedstawiono na mapie w skali 1:10 000, stanowiącej załącznik nr 2 do niniejszej uchwały.

§ 3. Niniejsza uchwała była poprzedzona Uchwałą Nr 172/16 Sejmiku Województwa Mazowieckiego z dnia 24 października 2016 r. zmieniającą uchwałę w sprawie likwidacji dotychczasowej aglomeracji Góra Kalwaria oraz wyznaczenia nowej aglomeracji Góra Kalwaria (Dz. U. Woj. Mazowieckiego z 2016 r., poz. 9318), która traci moc w dniu poprzedzającym wejście w życie niniejszej uchwały.

§ 4. Wykonanie uchwały powierza się Burmistrzowi Miasta i Gminy Góra Kalwaria.

§ 5. Uchwała wchodzi w życie po upływie 14 dni od dnia ogłoszenia w Dzienniku Urzędowym Województwa Mazowieckiego.

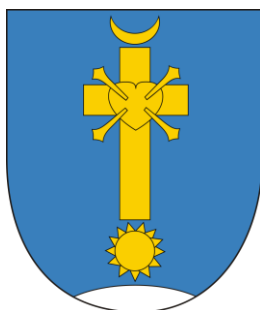
Przewodniczący Rady Miejskiej

Jan Rokita

Załącznik nr 1
do Uchwały Nr XLIV/365/2020
Rady Miejskiej Góry Kalwarii
z dnia 16 grudnia 2020 r.
w sprawie wyznaczenia obszaru i granic
aglomeracji Góra Kalwaria

PROJEKT AGLOMERACJI GÓRA KALWARIA

sporządzony zgodnie
z ROZPORZĄDZENIEM MINISTRA
GOSPODARKI MORSKIEJ I ŻEGLUGI
ŚRÓDLĄDOWEJ z dnia 27 lipca 2018 r.
w sprawie sposobu wyznaczania
obszarów i granic aglomeracji
(Dz. U. 2018 poz. 1586)



Gmina Góra Kalwaria
Powiat piaseczyński
Województwo mazowieckie

Kraków, październik 2020 r.

SPIS TREŚCI

SPIS TABEL	3
SPIS ZAŁĄCZNIKÓW.....	3
1. PODSTAWOWE INFORMACJE NA TEMAT AGLOMERACJI	4
2. ADRES GMINY WIODĄCEJ W AGLOMERACJI	4
3. DANE KONTAKTOWE OSOBY WSKAZANEJ DO KONTAKTOWANIA SIĘ W SPRAWACH ZŁOŻONEGO PROJEKTU UCHWAŁY.....	4
4. DEFINICJE I POJĘCIA ZGODNIE Z OBOWIĄZUJĄCYM ROZPORZĄDZENIEM (§ 1).....	5
5. DOKUMENTY STANOWIĄCE PODSTAWĘ DO WYZNACZENIA AGLOMERACJI (§ 3 Ust. 1).....	5
6. STAN ISTNIEJĄCY W AGLOMERACJI (§ 4 Ust. 1 Pkt. 1 Lit. a).....	6
6.1. Długość i rodzaj istniejącej sieci kanalizacyjnej.....	6
6.2. Długość i rodzaj realizowanej sieci kanalizacyjnej	6
6.3. Mieszkańcy.....	6
6.4. Osoby przebywające czasowo.....	6
6.5. Przemysł.....	7
6.6. Rzeczywista RLM – stan istniejący.....	7
6.7. Wyposażenie aglomeracji w system zbierania ścieków komunalnych – stan istniejący.....	7
7. OCZYSZCZALNIE ŚCIEKÓW (§ 4 Ust. 1 Pkt. 1 Lit. b)	8
8. SYSTEM GOSPODARKI ŚCIEKOWEJ (§ 4 Ust. 1 Pkt. 1 Lit. c).....	9
9. UZASADNIENIE OKREŚLONEJ RLM AGLOMERACJI (§ 4 Ust. 1 Pkt. 1 Lit. c).....	10
10. STREFY OCHRONNE UJĘĆ WODY (§ 4 Ust. 1 Pkt. 1 Lit. d).....	10
11. OBSZARY OCHRONNE ZBIORNIKÓW WÓD ŚRÓDLĄDOWYCH (§ 4 Ust. 1 Pkt. 1 Lit. e)	11
12. FORMY OCHRONY PRZYRODY (§ 4 Ust. 1 Pkt. 1 Lit. f)	11
12.1. Natura 2000 – obszar siedliskowy – PLH140055 Łąki Soleckie.....	12
12.2. Warszawski Obszar Chronionego Krajobrazu	12
12.3. Chojnowski Park Krajobrazowy	12
12.4. Pomniki przyrody.....	13
13. POPRAWNOŚĆ WYKONANIA CZĘŚCI GRAFICZNEJ (§ 4 Ust. 2).....	14

SPIS TABEL

Tabela 1. Istniejąca sieć kanalizacyjna w aglomeracji	6
Tabela 2. Realizowana sieć kanalizacyjna w aglomeracji	6
Tabela 3. Informacje o mieszkańcach w aglomeracji	6
Tabela 4. Osoby czasowo przebywające w aglomeracji	6
Tabela 5. Przemysł w aglomeracji	7
Tabela 6. RLM w aglomeracji	7
Tabela 7. Wyposażenie aglomeracji w sieć kanalizacyjną	8
Tabela 8. Podstawowe dane dotyczące oczyszczalni ścieków	8
Tabela 9. Parametry jakościowe ścieków surowych powstających na terenie aglomeracji	9
Tabela 10. Średnie roczne wartości wskaźników w ściekach odpływających z oczyszczalni ścieków	9
Tabela 11. Parametry jakościowe ścieków przemysłowych powstających na terenie aglomeracji	10
Tabela 12. Uzasadnienie określonej RLM aglomeracji	10

SPIS ZAŁĄCZNIKÓW

Załącznik graficzny: Załącznik nr 2 do Uchwały Nr XLIV/365/2020 Rady Miejskiej Góry Kalwarii z dnia 16 grudnia 2020 r. w sprawie wyznaczenia obszaru i granic aglomeracji Góra Kalwaria – skala 1:10 000 (2 arkusze, format A1)

PROJEKT AGLOMERACJI GÓRA KALWARIA

1. PODSTAWOWE INFORMACJE NA TEMAT AGLOMERACJI

1. Nazwa aglomeracji: **Góra Kalwaria**
2. Numer identyfikacyjny aglomeracji: **PLMZ041**
3. Wielkość RLM aglomeracji zgodnie z obowiązującym rozporządzeniem / uchwałą: **21 608** zgodnie z Uchwałą Nr 172/16 Sejmiku Województwa Mazowieckiego z dnia 24 października 2016 r. zmieniającą uchwałę w sprawie likwidacji dotychczasowej aglomeracji Góra Kalwaria oraz wyznaczenia nowej aglomeracji Góra Kalwaria (Dz. U. Woj. Mazowieckiego z 2016 r., poz. 9318)
4. Wielkość RLM aglomeracji planowanej do wyznaczenia: **21 651**
5. Gmina wiodąca w aglomeracji: **Góra Kalwaria**
6. Gminy w aglomeracji: **Góra Kalwaria**
7. Wykaz nazw miast i / lub miejscowości w aglomeracji, zgodnie z dołączonym załącznikiem graficznym:
Góra Kalwaria, Baniocha, Brzeście, Kąty, Łubna, Mikówiec, Moczydłów, Solec, Szymanów, Tomice, Wólka Załęska, Czersk, Wólka Dworska – część
8. Wykaz nazw miast i / lub miejscowości dołączanych do obszaru aglomeracji:
Wólka Dworska – część
9. Wykaz nazw miast i / lub miejscowości wyłączanych z obszaru aglomeracji: **Nie dotyczy**
10. Nazwa miejscowości, w której zlokalizowana jest oczyszczalnia ścieków: **Moczydłów**

2. ADRES GMINY WIODĄCEJ W AGLOMERACJI

Urząd Miasta i Gminy Góra Kalwaria

Miasto: Góra Kalwaria	Ulica, nr: 3 Maja 10
Kod pocztowy: 05-530 Góra Kalwaria	Gmina: Góra Kalwaria
Powiat: piaseczyński	Województwo: mazowieckie
Telefon: 22 727 13 78	Fax: 22 727 13 78
e-mail do kontaktu bieżącego: kancelaria@gorakalwaria.pl	

3. DANE KONTAKTOWE OSOBY WSKAZANEJ DO KONTAKTOWANIA SIĘ W SPRAWACH ZŁOŻONEGO PROJEKTU UCHWAŁY

1. Imię i nazwisko: **Katarzyna Kochańska**
2. Telefon: **22 727 34 11 w. 232**
3. e-mail: **k.kochanska@gorakalwaria.pl**

PROJEKT AGLOMERACJI GÓRA KALWARIA

4. DEFINICJE I POJĘCIA ZGODNIE Z OBOWIĄZUJĄCYM ROZPORZĄDZENIEM (§ 1)

Ilekróć w rozporządzeniu jest mowa o:

- 1) **sieci kanalizacyjnej** – rozumie się przez to sieć kanalizacyjną w rozumieniu art. 2 pkt 7 ustawy z dnia 7 czerwca 2001 r. o zbiorowym zaopatrzeniu w wodę i zbiorowym odprowadzaniu ścieków (Dz. U. z 2018 r. poz. 1152);
- 2) **obciążeniu oczyszczalni ścieków** – rozumie się przez to ładunek obliczony na podstawie maksymalnego średniego tygodniowego ładunku substancji organicznych biologicznie rozkładalnych dopływającego do oczyszczalni ścieków w ciągu roku, z wyłączeniem sytuacji nietypowych, w szczególności wynikających z intensywnych opadów; wyrażony równoważną liczbą mieszkańców (RLM);
- 3) **osobach czasowo przebywających w aglomeracji** – rozumie się przez to liczbę zarejestrowanych miejsc noclegowych w aglomeracji;
- 4) **planowanej do budowy sieci kanalizacyjnej** – rozumie się przez to sieć kanalizacyjną, o którą planuje się rozbudować sieć kanalizacyjną, lub budowę nowej sieci kanalizacyjnej;
- 5) **stałych mieszkańcach aglomeracji** – rozumie się przez to liczbę osób zameldowanych na obszarze aglomeracji na pobyt stały oraz pobyt czasowy;
- 6) **wskaźniku koncentracji** – rozumie się przez to stosunek liczby stałych mieszkańców aglomeracji i osób czasowo przebywających w aglomeracji przewidywanej do obsługi przez planowaną do budowy sieć kanalizacyjną do długości tej sieci, doprowadzającej ścieki do oczyszczalni ścieków albo do końcowego punktu zrzutu ścieków komunalnych.

5. DOKUMENTY STANOWIĄCE PODSTAWĘ DO WYZNACZENIA AGLOMERACJI (§ 3 Ust. 1)

Lp.	Wyszczególnienie	Nie	Tak
1	Studium uwarunkowań i kierunków zagospodarowania przestrzennego gminy		X
2	Miejscowe plany zagospodarowania przestrzennego		X
3	Ramowe studium uwarunkowań i kierunków zagospodarowania przestrzennego związku metropolitalnego	X	
4	Decyzje o warunkach zabudowy i zagospodarowania terenu	X	
5	Pozwolenia na budowę w zakresie gospodarki wodnej		X
6	Zgłoszenia budowy, budowli oraz obiektów liniowych w zakresie gospodarki wodnej		X
7	Wieloletnie plany rozwoju i modernizacji urządzeń wodociągowych i urządzeń kanalizacyjnych, o których mowa w art. 21 ust. 1 ustawy z dnia 7 czerwca 2001 r. o zbiorowym zaopatrzeniu w wodę i zbiorowym odprowadzaniu ścieków		X
8	Programy funkcjonalno-użytkowe, o których mowa w art. 31 ust. 2 ustawy z dnia 29 stycznia 2004 r. – Prawo zamówień publicznych (Dz. U. z 2017 r. poz. 1579 i 2018 r. poz. 1560).	X	

PROJEKT AGLOMERACJI GÓRA KALWARIA

6. STAN ISTNIEJĄCY W AGLOMERACJI (§ 4 Ust. 1 Pkt. 1 Lit. a)**6.1. Długość i rodzaj istniejącej sieci kanalizacyjnej**

Tabela 1. Istniejąca sieć kanalizacyjna w aglomeracji

Lp.	Kanalizacja istniejąca	Długość [km]
1	Sanitarna grawitacyjna	79,5
2	Sanitarna tłoczna	24,0
3	Ogólnospławna grawitacyjna	2,2
4	Ogólnospławna tłoczna	0,0
Razem		105,7
5	Deszczowa	2,2

6.2. Długość i rodzaj realizowanej sieci kanalizacyjnej

Tabela 2. Realizowana sieć kanalizacyjna w aglomeracji

Lp.	Kanalizacja realizowana	Długość [km]
1	Sanitarna grawitacyjna	1,89
2	Sanitarna tłoczna	0,2
Razem		2,09

Przedstawiona w powyższej tabeli sieć kanalizacyjna o długości 2,09 została zrealizowana w chwili obecnej trwa realizacja przyłączy do poszczególnych posesji.

6.3. Mieszkańcy

Tabela 3. Informacje o mieszkańcach w aglomeracji

Lp.	Kategoria	Liczba mieszkańców [1 RLM = 1 Mk]
1	Mieszkańcy korzystający z sieci kanalizacyjnej	16 467
2	Mieszkańcy korzystający ze zbiorników bezodpływowych	208
3	Mieszkańcy korzystający z przydomowych oczyszczalni ścieków	39
4	Mieszkańcy nieprzyrządkowani do żadnego systemu	0
Razem (mieszkańcy zameldowani na pobyt stały i czasowy na terenie aglomeracji)		16 714

6.4. Osoby przebywające czasowo

Tabela 4. Osoby czasowo przebywające w aglomeracji

Lp.	Zarejestrowane miejsca noclegowe dla bazy noclegowej:	Liczba miejsc noclegowych [1 RLM = 1 miejsce]
1	Korzystającej z istniejącej sieci kanalizacyjnej	446
2	Z której ścieki dowożone są do oczyszczalni taborem asenizacyjnym	0
Razem		446

PROJEKT AGLOMERACJI GÓRA KALWARIA**6.5. Przemysł**

Na terenie aglomeracji Góra Kalwaria funkcjonują następujące zakłady, odprowadzające ścieki przemysłowe do istniejącej kanalizacji:

- BIZON INT Sp. z o. o., Tomice ul. Europejska 4, 05-532 Baniocha
- PHU „Friut” Jan Kalbarczyk, ul. Lipowa 1, 05-532 Baniocha
- GOLDEN Sp. z o. o., ul. Towarowa 3, 05-530 Góra Kalwaria
- HAL Sp. z o. o., ul. Spokojna 8, 05-532 Baniocha
- Hydrochem Sp. z o. o., ul. Wojska Polskiego (dz. 22/11 ob. 0804), 05-530 Góra Kalwaria
- MABAU Polska Sp. z o. o., Szymanów ul. Alternatywy 9, 05-532 Baniocha
- Maczfit Foods Sp. z o. o., dz. 74/4 ob. 00041 Szymanów
- MBF Sp. z o. o., ul. Grójecka 1a, 05-530 Góra Kalwaria
- Mondi Solec Sp. z o. o., Solec 143, 05-532 Baniocha
- SUBUN Zakład Rozbioru i Przetwórstwa Mięsa, ul. Adamowicza 4A, 05-530 Góra Kalwaria

Tabela 5. Przemysł w aglomeracji

Lp.	RLM zakładów przemysłowych	[RLM]
1	Korzystających z sieci kanalizacyjnej	4 491
2	Dowożących ścieki do oczyszczalni obsługującej aglomerację	0
Razem		4 491

6.6. Rzeczywista RLM – stan istniejący

Zgodnie z § 2 Rozporządzenia, RLM aglomeracji uwzględnia ścieki pochodzące:

- od mieszkańców stałych,
- z przemysłu w aglomeracji,
- od osób czasowo przebywających w aglomeracji.

Tabela 6. RLM w aglomeracji

Lp.	Rzeczywista RLM	[RLM]
1	Mieszkańcy zarejestrowani na pobyt stały i czasowy	16 714
2	Osoby przebywające czasowo	446
3	Przemysł	4 491
Razem		21 651

6.7. Wyposażenie aglomeracji w system zbierania ścieków komunalnych – stan istniejący

W związku z nowymi wytycznymi Ministerstwa Gospodarki Morskiej i Żeglugi Śródlądowej, aglomeracja spełni wymogi dyrektywy ściekowej, jeśli poziom zbierania ścieków wyniesie 98% (niezależnie od wielkości aglomeracji), przy czym pozostałe 2% niezbranego ścieka kanalizacyjną ładunku nie może stanowić RLM równej bądź przekraczającej 2000.

PROJEKT AGLOMERACJI GÓRA KALWARIA

Wyliczenie procentowej wartości aktualnego wyposażenia aglomeracji Góra Kalwaria w sieć kanalizacyjną przedstawiono w Tabeli 7.

Tabela 7. Wyposażenie aglomeracji w sieć kanalizacyjną

Lp.	RLM korzystających z sieci kanalizacyjnej	[RLM]
1	RLM mieszkańców zameldowanych na pobyt stały lub czasowy	16 467
2	RLM przemysłu	4 491
3	RLM osób czasowo przebywających w aglomeracji	446
-	RLM aglomeracji	21 651
% RLM korzystających z sieci kanalizacyjnej		98,86

Poziom zbierania ścieków w aglomeracji Góra Kalwaria wynosi > 98%. a ładunek niezbierny siecią kanalizacyjną wynosi 208 RLM.

7. OCZYSZCZALNIE ŚCIEKÓW (§ 4 Ust. 1Pkt. 1 Lit. b)

Podstawowe dane dotyczące oczyszczalni ścieków w miejscowości Moczydłów zamieszczono w Tabeli 8.

Tabela 8. Podstawowe dane dotyczące oczyszczalni ścieków

Oczyszczalnia ścieków Moczydłów	
Id oczyszczalni zgodnie z KPOŚK	PLMZ0410
Adres	Moczydłów 86, 05-530 Moczydłów
Kontakt	Maciej Potyralla, m.potyralla@zgkgk.pl tel: 22 727 23 19
Współrzędne geograficzne oczyszczalni ścieków	N 52,0009 E 21,1875
Odbiornik ścieków oczyszczonych I rzędu	Wisła
Odbiornik ścieków oczyszczonych II rzędu	-
Odbiornik ścieków oczyszczonych III rzędu	-
Bezpośredni odbiornik	Wisła
Projektowa przepustowość	średnia: 3 500 m ³ /d maksymalna: 4 500 m ³ /d docelowa maksymalna: 6 300 m ³ /d
Projektowa wydajność	26 400 RLM
Rodzaj oczyszczalni	PUB2 - oczyszczalnia biologiczna z podwyższonym usuwaniem związków azotu (N), fosforu (P) spełniająca standardy odprowadzanych ścieków dla aglomeracji < 100 000 RLM

Oczyszczalnia Ścieków została zmodernizowana w 2005 roku. Obiekt zapewnia odbiór nieczystości płynnych z terenu miasta i gminy Góra Kalwaria oraz umożliwia rozbudowę sieci kanalizacyjnych. Obecnie planowana jest jej przebudowa, przede wszystkim w zakresie wstępnego oczyszczania ścieków, modernizacji części biologicznej oraz gospodarki osadowej.

PROJEKT AGLOMERACJI GÓRA KALWARIA

OŚ posiada aktualne pozwolenie wodnoprawne wydane Decyzją Starosty Piaseczyńskiego nr 156/2017 z dnia 30 marca 2017 r., znak OSR.6341.171.2016D.DR.

Oczyszczone ścieki z oczyszczalni ścieków wprowadzane są do rzeki Wisły wylotem zlokalizowanym w km 478+100 o współrzędnych: szerokość (N) - 52,0079, długość (E) - 21,2204.

Obecnie w ramach realizowanego projektu pn. „Modernizacja gospodarki wodno-ściekowej w gminie Góra Kalwaria”, współfinansowanego w ramach działania 2.3 „Gospodarka wodno-ściekowa w aglomeracjach” oś priorytetowa II „Ochrona środowiska, w tym adaptacja do zmian klimatu” Programu Operacyjnego Infrastruktura i Środowisko 2014-2020 na podstawie umowy o dofinansowanie nr POIS.02.03.00-00-0027/17-00 z 10 maja 2018 r., planowana jest modernizacja oczyszczalni ścieków zwiększająca jej przepustowość do 6 300 m³/d. Termin zakończenia prac to 31.10.2022 wraz z rozruchem.

8. SYSTEM GOSPODARKI ŚCIEKOWEJ (§ 4 Ust. 1 Pkt. 1 Lit. c)

Łączna średnia ilość ścieków powstających na terenie aglomeracji (dane za rok 2019):

- 1 654 100 m³/rok,
- 4 523 m³/d.

Ilość ścieków odprowadzonych siecią kanalizacyjną z terenu aglomeracji w 2019 r. do oczyszczalni ścieków to 1 554 tys. m³/rok, 4 257,5 m³/d w tym ścieków przemysłowych ok. 160 000 m³/rok, 438 m³/d.

Ilość ścieków dostarczonych do oczyszczalni taborem asenizacyjnym z terenu z terenu aglomeracji w 2019 r. to 97,8 tys. m³/rok, 267,9 m³/d.

Ilość ścieków oczyszczonych systemami indywidualnymi (przydomowymi oczyszczalniami ścieków) to 2,3 tys. m³/rok.

Na obszarze aglomeracji w 2019 r. do oczyszczalni ścieków odprowadzono

Parametry jakościowe ścieków surowych powstających na terenie aglomeracji zestawiono w Tabeli 9 natomiast ścieków przemysłowych w Tabeli

Tabela 9. Parametry jakościowe ścieków surowych powstających na terenie aglomeracji

Wskaźnik	Wartość wskaźnika
BZT ₅ [mgO ₂ /l]	520
ChZT [mgO ₂ /l]	1 099
Zawiesina ogólna [mg/l]	1 220
Azot ogólny [mgN/l]	112
Fosfor ogólny [mgP/l]	38

Skład jakościowy ścieków oczyszczonych – odpływających z oczyszczalni – zamieszczono w Tabeli 10.

Tabela 10. Średnie roczne wartości wskaźników w ściekach odpływających z oczyszczalni ścieków

Wskaźnik	Wartość wskaźnika w odpływie
BZT ₅ [mgO ₂ /l]	12
ChZT [mgO ₂ /l]	58
Zawiesina ogólna [mg/l]	20
Azot ogólny [mgN/l]	10

PROJEKT AGLOMERACJI GÓRA KALWARIA

Wskaźnik	Wartość wskaźnika w odpływie
Fosfor ogólny [mgP/l]	0,7

Parametry jakościowe przemysłowych ścieków surowych powstających na terenie aglomeracji zestawiono w Tabeli 11.

Tabela 11. Parametry jakościowe ścieków przemysłowych powstających na terenie aglomeracji

Wskaźnik	Wartość wskaźnika
BZT ₅ [mgO ₂ /l]	614,7
ChZT [mgO ₂ /l]	1 099
Zawiesina ogólna [mg/l]	1 220

Oczyszczalnia ścieków w Moczydłowie spełnia wymagania określone w pozwoleniu wodnoprawnym, a także wymagania określone w rozporządzeniu Ministra Gospodarki Morskiej i Żeglugi Śródlądowej z dnia 12 lipca 2019 r. w sprawie substancji szczególnie szkodliwych dla środowiska wodnego oraz warunków, jakie należy spełnić przy wprowadzaniu do wód lub do ziemi ścieków, a także przy odprowadzaniu wód opadowych lub roztopowych do wód lub do urządzeń wodnych (Dz. U. 2019 poz. 1311).

9. UZASADNIENIE OKREŚLONEJ RLM AGLOMERACJI (§ 4 Ust. 1 Pkt. 1 Lit. c)

Zgodnie z § 2 Rozporządzenia, RLM aglomeracji uwzględnia ścieki pochodzące:

- od mieszkańców stałych,
- z przemysłu w aglomeracji,
- od osób czasowo przebywających w aglomeracji.

Obliczenie RLM projektowanej Aglomeracji Góra Kalwaria przedstawiono w Tabeli 11. Uwzględniono dane dotyczące stanu istniejącego oraz RLM planowany do podłączenia.

Tabela 12. Uzasadnienie określonej RLM aglomeracji

Wyszczególnienie	RLM
Mieszkańcy zameldowani na pobyt stały i czasowy na terenie aglomeracji	16 714
Mieszkańcy zameldowani na pobyt stały i czasowy na obszarze przyłączanym do aglomeracji	0
Osoby czasowo przebywające na terenie aglomeracji korzystające z istniejącej sieci kanalizacyjnej	446
Osoby czasowo przebywające na terenie aglomeracji obsługiwane przez tabor asenizacyjny	0
Osoby czasowo przebywające na obszarze przyłączanym do aglomeracji	0
Zakłady przemysłowe korzystające z istniejącej sieci kanalizacyjnej	4 491
Zakłady przemysłowe obsługiwane przez tabor asenizacyjny	0
Zakłady przemysłowe na obszarze przyłączanym do aglomeracji	0
Równoważna liczba mieszkańców RLM	21 651

10. STREFY OCHRONNE UJĘĆ WODY (§ 4 Ust. 1 Pkt. 1 Lit. d)

Strefy ochronne zostały ustanowione na podstawie art. 51 ustawy Prawo wodne (Dz. U 2020 poz. 310) oraz decyzji Wojewody Mazowieckiego nr 5/96 z dnia 09 lipca 1996 r. odstępującej

PROJEKT AGLOMERACJI GÓRA KALWARIA

od ustanowienia strefy pośredniej ujęć wód powierzchniowych Kalwaryjska i Zakalwaria, zobowiązującej Zarząd Gminy do wygradzenia i zagospodarowania stref ochrony bezpośredniej wokół studni wchodzących w skład ujęć zgodnie z Rozporządzeniem Ministra Ochrony Środowiska, Zasobów Naturalnych i Leśnictwa z dnia 5 listopada 1991 r.

W skład ujęć wchodzi 4 studnie w następujących lokalizacjach:

- studnia nr 1: dz. 18/4 obr. 13-03, m. Góra Kalwaria, rejon budynku przy ul. Wiejskiej 8a, 05-530 Góra Kalwaria (*studnia poza obszarem aglomeracji*)
- studnia nr 2: dz. 4/4 obr. 6-01, m. Góra Kalwaria, rejon SP nr 2, ul. Kalwaryjska 3, 05-530 Góra Kalwaria
- studnia nr 3: dz. 87 obr. 4-01, m. Góra Kalwaria, rejon budynku przy ul. Kalwaryjskiej 14, 05-530 Góra Kalwaria
- studnia nr 4: dz. 4/4 obr. 6-01, m. Góra Kalwaria, rejon SP nr 2, ul. Kalwaryjska 3, 05-530 Góra Kalwaria

Na terenie aglomeracji eksplorowane są wyłącznie głębinowe ujęcia wody, na których wyznaczono bezpośrednie strefy ochrony sanitarnej, co jest konieczne ze względu na budowę geologiczną.

Ograniczenia wynikające z ustanowienia bezpośredniej strefy ochronnej:

- zabronione jest użytkowanie gruntów do celów niezwiązanych z produkcją wody,
- wody opadowe odprowadzane są w sposób uniemożliwiający przedostanie się ich do urządzeń służących do poboru wody,
- ścieki z urządzeń sanitarnych przeznaczonych do użytku osób zatrudnionych przy obsłudze urządzeń do poboru wody są odprowadzane poza granicę terenu ochrony bezpośredniej,
- do niezbędnych potrzeb ograniczone jest przebywanie osób niezatrudnionych przy obsłudze urządzeń służących do poboru wody.

11. OBSZARY OCHRONNE ZBIORNIKÓW WÓD ŚRÓDLĄDOWYCH (§ 4 Ust. 1 Pkt. 1 Lit. e)

W granicach i obszarze aglomeracji nie ma wyznaczonych obszarów ochronnych zbiorników wód śródlądowych.

12. FORMY OCHRONY PRZYRODY (§ 4 Ust. 1 Pkt. 1 Lit. f)

Zgodnie z Art. 6 Ustawy z dnia 16 kwietnia 2004 r. o ochronie przyrody (t.j. Dz. U. 2018 poz. 1614), do form ochrony przyrody zalicza się:

- parki narodowe;
 - rezerваты przyrody;
 - parki krajobrazowe;
 - obszary chronionego krajobrazu;
 - obszary Natura 2000;
 - pomniki przyrody;
-

PROJEKT AGLOMERACJI GÓRA KALWARIA

- stanowiska dokumentacyjne;
- użytki ekologiczne;
- zespoły przyrodniczo-krajobrazowe;
- ochrona gatunkowa roślin, zwierząt i grzybów.

W granicach aglomeracji Góra Kalwaria zlokalizowane są formy ochrony przyrody wskazane poniżej.

12.1. Natura 2000 – obszar siedliskowy – PLH140055 Łąki Soleckie

Niewielki fragment zachodniej części aglomeracji zlokalizowany jest na terenie Łąg Soleckich.

Dane podstawowe:

- Nazwa: *Łąki Soleckie*
- Kod obszaru: *PLH140055*
- Rodzaj ochrony: *Dyrektywa siedliskowa*
- Powierzchnia [ha]: *222,0600*

Dane aktu prawnego o utworzeniu, ustanowieniu lub wyznaczeniu:

- Tytuł: *DECYZJA KOMISJI z dnia 10 stycznia 2011 r. w sprawie przyjęcia na mocy dyrektywy Rady 92/43/EWG czwartego zaktualizowanego wykazu terenów mających znaczenie dla Wspólnoty składających się na kontynentalny region biogeograficzny (notyfikowana jako dokument nr C(2010) 9669)(2011/64/UE)*
- Miejsce publikacji: *Dziennik Urzędowy Unii Europejskiej*
- Oznaczenie dziennika urzędowego: *L 33 str. 146*
- Data publikacji: *2011-02-08*

12.2. Warszawski Obszar Chronionego Krajobrazu

Część aglomeracji zlokalizowana jest na terenie Warszawskiego Obszaru Chronionego Krajobrazu.

Dane podstawowe:

- Data wyznaczenia: *1997-10-01*
- Powierzchnia [ha]: *148409,1000*

Dane aktu prawnego o utworzeniu, ustanowieniu lub wyznaczeniu:

- Tytuł: *Rozporządzenie Wojewody Warszawskiego z dnia 29 sierpnia 1997 r. w sprawie utworzenia obszaru chronionego krajobrazu na terenie województwa warszawskiego*
- Miejsce publikacji: *Dz. Urz. Woj. Warszawskiego*
- Oznaczenie dziennika urzędowego: *Dz. Urz. z 1997 r. Nr 43, poz. 149*

12.3. Chojnowski Park Krajobrazowy

Zachodni oraz północny kraniec obszaru aglomeracji zlokalizowany jest na terenie Chojnowskiego Parku Krajobrazowego, a także w jego otulinie.

PROJEKT AGLOMERACJI GÓRA KALWARIA

Dane podstawowe:

- Data wyznaczenia: 1993-06-01
- Powierzchnia [ha]: 6796,0000
- Powierzchnia otuliny [ha]: 4727,0000

Dane aktu prawnego o utworzeniu, ustanowieniu lub wyznaczeniu:

- Tytuł: *Rozporządzenie Wojewody Warszawskiego z dnia 1 czerwca 1993 r. w sprawie utworzenia Chojnowskiego Parku Krajobrazowego*
- Miejsce publikacji: *Dz. Urz. Woj. Warszawskiego*
- Oznaczenie dziennika urzędowego: *Dz. Urz. Woj. Warszawskiego Nr 9, poz. 100 z 15 czerwca 1993 r.*

Opis celów ochrony:

1) cele ochrony wartości przyrodniczych:

- a) zachowanie cennego kompleksu Lasów Chojnowskich, z występującymi w nim chronionymi i rzadkimi gatunkami roślin, zwierząt i grzybów oraz cennymi siedliskami przyrodniczymi,
- b) zachowanie doliny rzeki Jeziorki, z naturalnym meandrującym korytem oraz ciągnącym się wzdłuż niej pasmem łąk, pastwisk, zadrzewień i lasów łągowych stanowiącej siedlisko roślin, zwierząt i grzybów charakterystycznych dla tego typu środowisk,
- c) zachowanie fragmentu doliny Wisły ze skarpa jako cennego elementu przyrody nieożywionej oraz ostoi wielu ważnych dla Niżu Polskiego gatunków fauny, flory i grzybów;

2) cele ochrony wartości historycznych i kulturowych:

- a) zachowanie swoistego charakteru zabudowy podmiejskiej i wiejskiej, w tym cennych zespołów parkowodworskich i willowych,
- b) zachowanie i upowszechnianie wartości historycznych Lasów Chojnowskich jako terenu ważnych wydarzeń, w szczególności w okresach powstań narodowych oraz obu wojen światowych,
- c) zachowanie w krajobrazie Parku cennych z punktu widzenia historycznego i kulturowego miejsc pamięci narodowej, cmentarzy wojennych, kaplic i krzyży przydrożnych;

3) cele ochrony walorów krajobrazowych:

- a) ochrona różnorodności krajobrazowej Parku, w tym mozaiki krajobrazów leśnych, łąkowych i dolinowych,
- b) ochrona krajobrazu przyrodniczo - kulturowego charakterystycznego dla południowych obrzeży aglomeracji warszawskiej,
- c) ochrona malowniczej skarpy wiślanej z licznymi jarami i wąwozami;
- d) ochrona krajobrazów dolin rzek: Wisły, Jeziorki, Zielonej, Tarczynki i Małej.

12.4. Pomniki przyrody

W granicach aglomeracji Góra Kalwaria zlokalizowanych jest 8 pomników przyrody – drzew:

- PL.ZIPOP.1393.PP.1418013.1797, drzewo, Józef,
 - PL.ZIPOP.1393.PP.1418013.1799, drzewo,
 - PL.ZIPOP.1393.PP.1418013.1800, drzewo,
 - PL.ZIPOP.1393.PP.1418013.1732, drzewo,
-

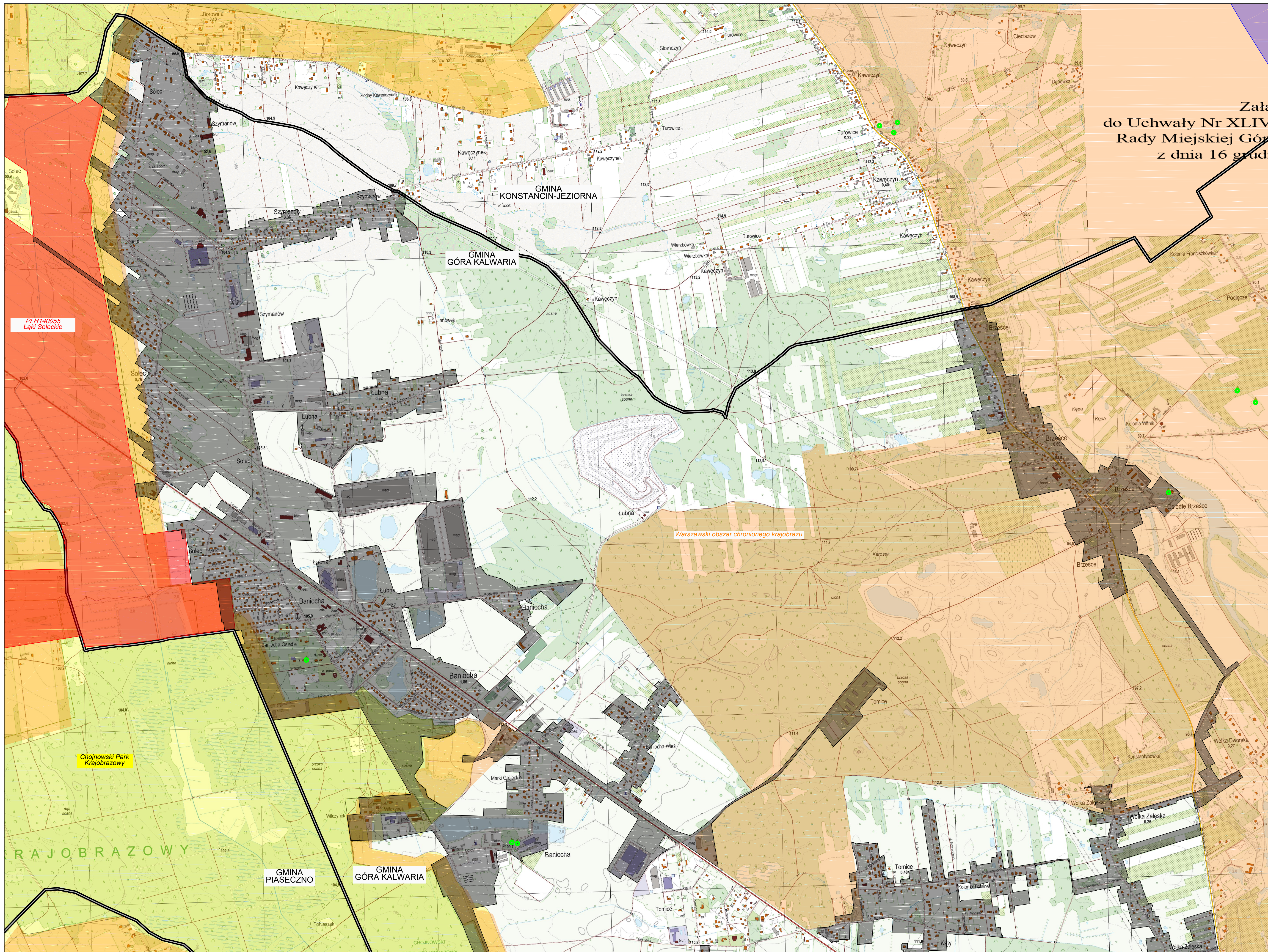
PROJEKT AGLOMERACJI GÓRA KALWARIA

- PL.ZIPOP.1393.PP.1418013.1782, drzewo,
- PL.ZIPOP.1393.PP.1418013.1776, drzewo,
- PL.ZIPOP.1393.PP.1418013.1801, drzewo,
- PL.ZIPOP.1393.PP.1418013.1792, drzewo, Św. Antoniego.

13. POPRAWNOŚĆ WYKONANIA CZĘŚCI GRAFICZNEJ (§ 4 Ust. 2)

Lit.	Oznaczenie	Nie	Tak	Nie dotyczy
a	granic obszaru objętego lub przewidzianego do objęcia zasięgiem systemu kanalizacji zbiorczej gminy lub jej obszaru współtworzącego aglomerację na mapie w skali 1:10 000, a w przypadku jej braku – w skali 1:25 000		X	
b	istniejących i planowanych do budowy oczyszczalni ścieków lub końcowych punktów zrzutu ścieków komunalnych, do których są odprowadzane ścieki komunalne z obszaru aglomeracji,		X	
c	granic administracyjnych gminy zgodnie z danymi z państwowego rejestru granic i powierzchni jednostek podziałów terytorialnych kraju,		X	
d	granic stref ochronnych ujęć wody obejmujących tereny ochrony bezpośredniej i tereny ochrony pośredniej zgodnie z informacjami z systemu informacyjnego gospodarowania wodami,		X	
e	granic obszarów ochronnych zbiorników wód śródlądowych zgodnie z informacjami z systemu informacyjnego gospodarowania wodami,			X
f	granic form ochrony przyrody, o których mowa w art. 6 ustawy z dnia 16 kwietnia 2004 r. o ochronie przyrody, lub obszarów mających znaczenie dla Wspólnoty znajdujących się na liście, o której mowa w art. 27 ust. 1 tej ustawy, zgodnie z informacjami z centralnego rejestru form ochrony przyrody,		X	
g	skali projektu aglomeracji w formie liczbowej i liniowej		X	

Załącznik nr 2
do Uchwały Nr XLIV/365/2020
Rady Miejskiej Góry Kalwarii
z dnia 16 grudnia 2020 r.



PLH140055
Łąki Solecie

Warszawski obszar chronionego krajobrazu

Chojnowski Park
Krajobrazowy

KRAJOBRAZOWY

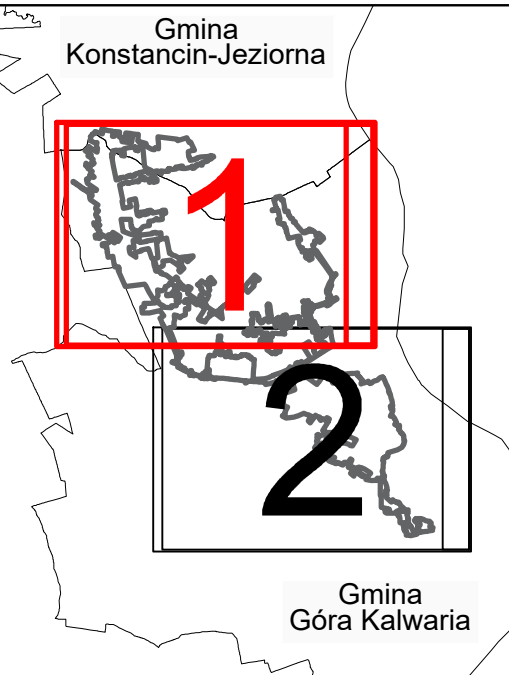
GMINA
PIASECZNO

GMINA
GÓRA KALWARIA

GMINA
KONSTANCIN-JEZIORNA

GMINA
GÓRA KALWARIA

- LEGENDA:**
- obszar aglomeracji Góra Kalwaria
 - oczyszczalnia ścieków
 - granice gmin
 - ▲ ujęcia wody wraz ze strefami ochronnymi
 - formy ochrony przyrody:
 - Natura 2000 - obszary płaskie
 - Natura 2000 - obszary siedliskowe
 - Obszary Chronionego Krajobrazu
 - Parki Krajobrazowe
 - Rezerваты
 - Pomniki przyrody

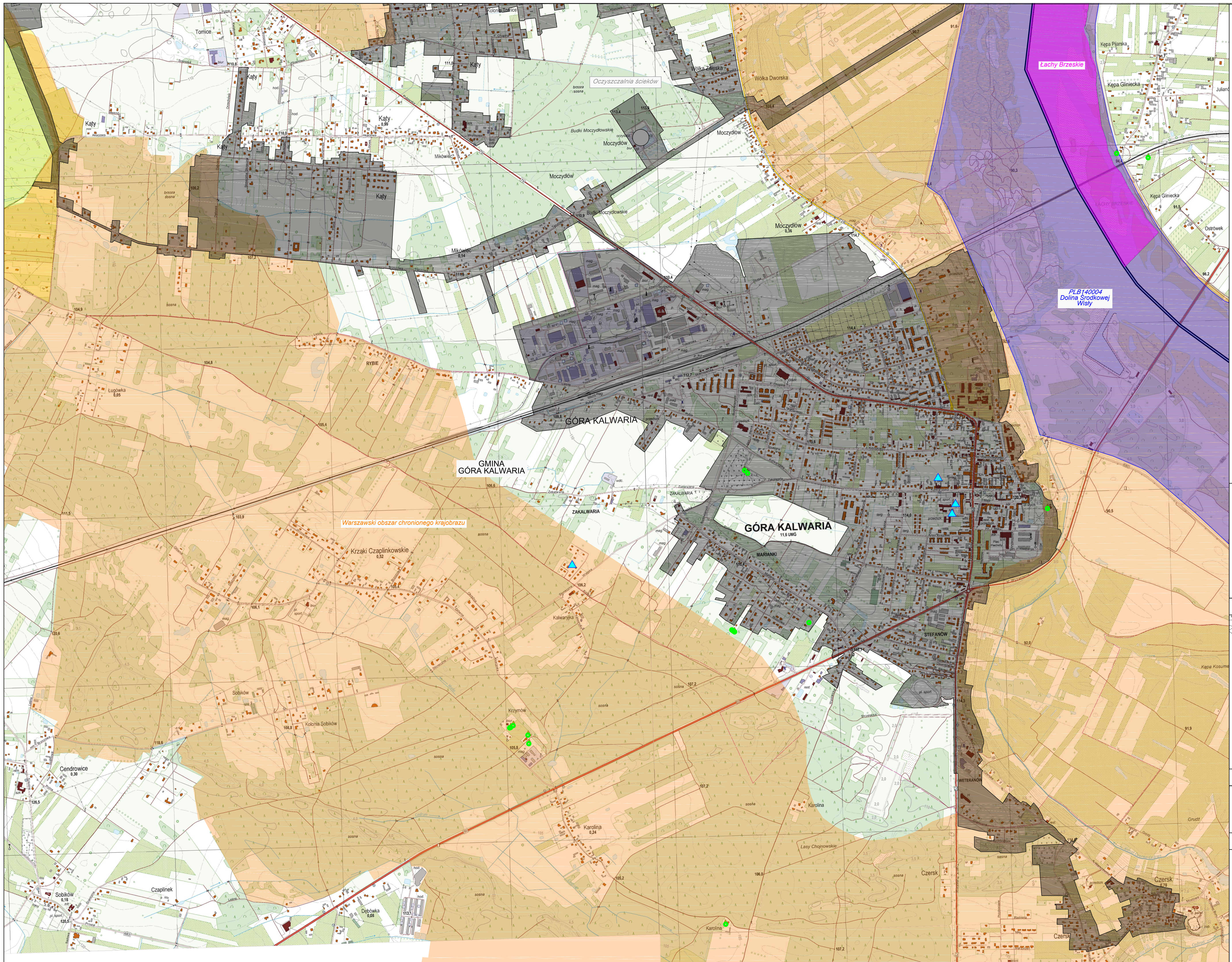


Załącznik nr 2
do Uchwały Nr XLIV/365/2020
Rady Miejskiej Góry Kalwarii
z dnia 16 grudnia 2020 r.
w sprawie wyznaczenia obszaru i granic aglomeracji
Góra Kalwaria
- arkusz 1 z 2

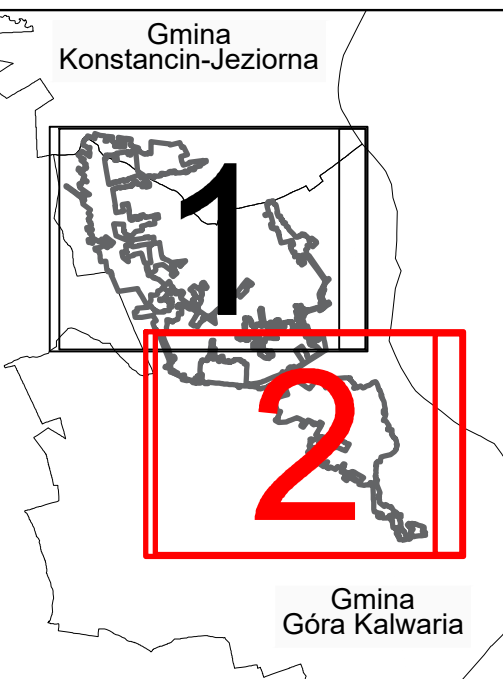
**AGLOMERACJA
GÓRA KALWARIA**

Skala: 1 : 10 000

ark. 1 z 2



- LEGENDA:**
- obszar aglomeracji Góra Kalwaria
 - oczyszczalnia ścieków
 - granice gmin
 - ▲ ujęcia wody wraz ze strefami ochronnymi
 - formy ochrony przyrody:
 - Natura 2000 - obszary płaskie
 - Natura 2000 - obszary siedliskowe
 - Obszary Chronionego Krajobrazu
 - Parki Krajobrazowe
 - Rezerваты
 - Pomniki przyrody



Załącznik nr 2
do Uchwały Nr .../2020
Rady Miejskiej Góry Kalwarii
z dnia .../2020 r.
w sprawie wyznaczenia obszaru i granic aglomeracji
Góra Kalwaria
- art. 2 z 2

**AGLOMERACJA
GÓRA KALWARIA**

Skala: 1 : 10 000

ark. 2 z 2