



DZIENNIK URZĘDOWY

WOJEWÓDZTWA MAZOWIECKIEGO

Warszawa, dnia 24 grudnia 2020 r.

Poz. 13302

UCHWAŁA NR XXX/187/20 RADY GMINY LEONCIN

z dnia 14 grudnia 2020 r.

w sprawie wyznaczenia obszaru i granic aglomeracji Leoncin

Na podstawie art.18 ust.2 pkt 15 ustawy z dnia 08.03.1990 r. o samorządzie gminnym (t.j. Dz. U. z 2020 r., poz. 713 z późn. zm.) oraz na podstawie art. 87 ust. 1 i 4 uchwala się, co następuje:

§ 1. 1. Wyznacza się aglomerację Leoncin o równoważnej liczbie mieszkańców 4616, z oczyszczalnią ścieków komunalnych zlokalizowaną w miejscowości Michałów.

2. Obszar aglomeracji Leoncin wyznacza się w oznaczonych na planie granicach, na terenie miejscowości: Leoncin, Wincentówek, Michałów, Nowy Wilków, Nowe Polesie, Teofile, Gać.

3. Część opisowa stanowi załącznik nr 1.

4. Obszar i granice aglomeracji Leoncin, zostały wyznaczone na mapie w skali 1: 25 000 stanowiącej załącznik nr 2 do uchwały.

§ 2. Niniejsza Uchwała była poprzedzona Uchwałą Nr 176/09 Sejmiku Województwa Mazowieckiego z dnia 12 października 2009 r. w sprawie wyznaczenia aglomeracji Leoncin (Dz. Urz. Woj. Maz. z dn. 16.11.2009 r. nr 182, poz. 5131), która traci moc z dniem wejścia w życie niniejszej Uchwały zgodnie z art.565 ust 2 ustawy z dnia 20 lipca 2017 r. Prawo Wodne (tekst jednolity Dz. U. z 2020 r. poz. 310 z późn. zm.).

§ 3. Wykonanie uchwały powierza się Wójtowi Gminy Leoncin.

§ 4. Uchwała wchodzi w życie po upływie 14 dni od dnia ogłoszenia w Dzienniku Urzędowym Województwa Mazowieckiego.

Przewodniczący Rady Gminy

Arkadiusz Kielbasiński

Załącznik Nr 1 do Uchwały Nr XXX/187/20
Rady Gminy Leoncin z dnia 14 grudnia 2020 r.

Opis planu aglomeracji

LEONCIN

powiat
NOWODWORSKI

województwo
MAZOWIECKIE

listopad, 2020 r.

Część opisowa

Aglomeracja Leoncin została wyznaczona uchwałą Nr 176/09 Sejmiku Województwa Mazowieckiego z dnia 12 października 2009 roku o równoważnej liczbie mieszkańców 13816 z oczyszczalnią ścieków komunalnych zlokalizowaną w miejscowości Michałów.

Aglomerację utworzono na obszarze miejscowości: Gać, Teofile, Leoncin, Michałów, Wincentówek, Nowa Mała Wieś, Mała Wieś przy Drodze, Nowe Grochale, Stare Grochale, Nowy Wilków, Stanisławów, Głusk, Wilków nad Wisłą, Stare Gniewniewice, Wilków Polski, Secymin Polski, Secyminek, Nowy Secymin, Gniewniewice Folwarczne, Nowe Gniewniewice, Krubiczew, Stare Polesie, Nowe Polesie, Nowiny.

Przeprowadzony przegląd aglomeracji przy okazji sporządzania informacji dla potrzeb formularza AKPOŚK, wykazał konieczność zaktualizowania i zmiany aglomeracji Leoncin, wynikającą m.in. z planów inwestycyjnych w zakresie gospodarki wodno-ściekowej.

Niniejszy wniosek został przygotowany zgodnie z obowiązującym rozporządzeniem Ministra Gospodarki Morskiej i Żeglugi Śródlądowej z dnia 27 lipca 2018 r. w sprawie sposobu wyznaczania obszarów i granic aglomeracji (Dz. U. 2018 r. poz.1586).

1 Podstawowe informacje na temat aglomeracji

1. Nazwa aglomeracji: Leoncin
2. Wielkość RLM aglomeracji zgodnie z obowiązującą uchwałą: 13816
3. Wielkość RLM aglomeracji planowanej do wyznaczenia: 4616
4. Gmina wiodąca w aglomeracji: Leoncin
5. Gminy w aglomeracji: nie dotyczy
6. Wykaz nazw miast i/lub miejscowości w aglomeracji, zgodnie z dołączonym do wniosku załącznikiem graficznym: Leoncin, Wincentówek, Michałów, Nowy Wilków, Nowe Polesie, Teofile, Gać.
7. Wykaz nazw miejscowości dołączanych do obszaru aglomeracji: nie dotyczy
8. Nazwa miejscowości, w której zlokalizowana jest oczyszczalnia ścieków: Michałów

2 Adres wnioskodawcy

Miejscowość: 05-155 Leoncin	ul. Partyzantów 3
Gmina: Leoncin	Powiat: Nowodworski
Województwo: Mazowieckie	
Telefon: 22 785 66 00	Fax: 22 785 66 00
e-mail do kontaktu bieżącego: ug.leoncin@tlen.pl	

3 Dane kontaktowe osoby wskazanej do kontaktowania się w sprawach złożonego wniosku

1.	Imię i nazwisko: Adam Wierzchoń
2.	Telefon: (22) 7856138
3.	Fax: -
4.	E-mail: pk1.leoncin@op.pl

4 Dokumenty stanowiące podstawę do wyznaczenia aglomeracji

Lp.	Wyszczególnienie	Nie ¹	Tak ⁵
1	2	3	4
1	<ul style="list-style-type: none"> - Miejscowy plan Zagospodarowania przestrzennego dla miejscowości Leoncin i Wincentówek gmina Leoncin -UCHWAŁA NR VII/55/19 RADY GMINY LEONCIN z dnia 20 marca 2019r. - Miejscowy plan Zagospodarowania przestrzennego dla miejscowości Michałów gmina Leoncin – UCHWAŁA Nr XLII/199/12 RADY GMINY LEONCIN z dnia 30.11.2012 r. - Miejscowy plan Zagospodarowania przestrzennego dla miejscowości Nowy Wilków gmina Leoncin – UCHWAŁA Nr XXVII/168/20 RADY GMINY LEONCIN z dnia 23.09.2020 r. - Miejscowy plan Zagospodarowania przestrzennego dla wsi Nowe Polesie gmina Leoncin – UCHWAŁA Nr IX/55/07 RADY GMINY LEONCIN z dnia 26.09.2007 r. - Miejscowy plan Zagospodarowania przestrzennego dla wsi Teofile gmina Leoncin – UCHWAŁA Nr XXXVII/20/06 RADY GMINY LEONCIN z dnia 28.06.2006 r. - Miejscowy plan Zagospodarowania przestrzennego dla miejscowości Gać gmina Leoncin – UCHWAŁA Nr XIII/88/19 RADY GMINY LEONCIN z dnia 25.09.2019 r. 		x
2	<p>Studium uwarunkowań i kierunków zagospodarowania przestrzennego gminy:</p> <p>Uchwała Nr XLVIII/232/13 Rady Gminy Leoncin z dnia 17 kwietnia 2013 r.w sprawie uchwalenia zmiany Studium uwarunkowań i kierunków zagospodarowania przestrzennego Gminy Leoncin</p>		x

¹ Znakiem „X” zaznaczyć właściwą odpowiedź

5 Opis systemu zbierania ścieków komunalnych w obrębie aglomeracji

Łączna długość istniejącej sieci kanalizacyjnej aglomeracji wynosi – 32,4 km W tym:

- sanitarnej grawitacyjnej – 15,1 km
- sanitarnej tłocznej – 17,3 km

Liczba stałych mieszkańców podłączonych do sieci kanalizacyjnej aglomeracji Leoncin wynosi - 1940 osób. w tym:

- Leoncin –905,
- Wincentówek - 325,
- Michałów - 130,
- Nowy Wilków 340,
- Nowe Polesie - 45,
- Teofile -180,
- Gać –15.

Liczba osób czasowo przebywających w aglomeracji obsługiwanych przez istniejącą sieć kanalizacyjną wynosi – 100.

Liczba osób korzystających ze zbiorników bezodpływowych na terenie aglomeracji, z których ścieki dostarczane są taborem asenizacyjnym do oczyszczalni – 23.

Na terenie aglomeracji działają przedsiębiorstwa Lukullus (zakład przetwórstwa mięsnego) oraz Myjnia samochodowa, z których łącznie odprowadzanych jest 84,92 m³/d ścieków przemysłowych przez istniejącą sieć kanalizacyjną do oczyszczalni.

Na terenie aglomeracji nie ma przemysłu ciężkiego i uciążliwego dla środowiska.

5.1 Informacje na temat długości i rodzaju istniejącej sieci kanalizacyjnej i liczby osób korzystających z istniejącej sieci kanalizacyjnej.

Tabela 1. Sieć istniejąca

Lp	Rodzaj istniejącej kanalizacji	Długość [km]	Liczba osób korzystających z istniejącej kanalizacji		RLM wynikająca z dobowego ładunku ścieków odprowadzanych przez zakłady przemysłowe i usługowe	Sumaryczna liczba osób/RLM [kol 4+5+6]
			Mieszkańcy	Osoby czasowo przebywające na terenie aglomeracji ²		
1	2	3	4	5	6	7
1	Sanitarna grawitacyjna	15,1	1940	100	2553	4593
2	Sanitarna tłoczna	17,3				
3	Ogólnospławna grawitacyjna	-	-	-	-	-
4	Ogólnospławna tłoczna	-	-	-	-	-
5	Zbiorniki przydomowe, ścieki dowożone taborem asenizacyjnym do oczyszczalni	-	23	-	-	23
Razem		32,4	1963	100	2553	4616

Procent skanalizowania na terenie aglomeracji wynosi **99,5 %**.

² Pod pojęciem „osoby czasowo przebywające na terenie aglomeracji” rozumie się liczbę zarejestrowanych miejsc noclegowych w obiektach usług turystycznych, szpitalach, internatach, więzieniach etc.

5.2 Informacje na temat długości i rodzaju planowanej do wykonania sieci kanalizacyjnej w celu dostosowania aglomeracji do warunków określonych w Dyrektywie Rady z dnia 21 maja 1991 r. dotyczącej oczyszczania ścieków komunalnych (91/271/EWG) oraz liczby osób korzystających z planowanej sieci kanalizacyjnej.

5.2.1 Sieć kanalizacyjna o wskaźniku długości sieci nie mniejszym niż 120 osób na 1 km sieci⁷.

Wykaz miast i/lub miejscowości wchodzących w skład aglomeracji, w obrębie których planuje się wykonanie sieci kanalizacji sanitarnej:

Nie planuje się budowy

Lp.	Kanalizacja planowana do wykonania	Długość [km]	Liczba osób, które zostaną podłączone do planowanej do wykonania kanalizacji		
			Mieszkańcy	Osoby czasowo przebywające na terenie aglomeracji	Sumaryczna liczba osób [kol 4 + kol 5]
1	2	3	4	5	6
1	Sanitarna grawitacyjna	-	-	-	-
2	Sanitarna tłoczna	-			
3	Ogólnospławna grawitacyjna	-			
4	Ogólnospławna tłoczna	-		-	-
Razem		-		-	-

5.2.2 Wskaźnik długości sieci > 120 mieszkańców na 1 km sieci

Obliczenie wskaźnika długości sieci dla planowanej do wykonania sieci kanalizacyjnej (dla obszaru wskaźnika długości sieci nie mniejszym niż 120 osób na 1 km sieci).	
Długość sieci kanalizacyjnej planowanej do wykonania [kol. 3 - razem]	-
Sumaryczna liczba mieszkańców oraz osób czasowo przebywające na terenie aglomeracji, którzy będą obsługiwani przez planowaną do wykonania sieć kanalizacyjną [kol. 6 - razem]	-
Wskaźnik długości sieci = sumaryczna liczba mieszkańców oraz osób czasowo przebywających na terenie aglomeracji [kol. 6 - razem] / długość sieci kanalizacyjnej planowanej do wykonania [kol. 3 - razem]	-

5.2.3 Sieć kanalizacyjna o wskaźniku długości sieci nie mniejszym niż 90 osób na 1 km sieci.

Wykaz miast i/lub miejscowości (wchodzących w skład aglomeracji), w obrębie których planuje się wykonanie sieci kanalizacji sanitarnej, wraz ze wskazaniem charakteru obszaru (obszar objęty formą ochrony przyrody zgodnie z ustawą o ochronie przyrody – określić jakiej; teren strefy ochronnej ujęcia wody etc.): <i>Nie planuje się budowy</i>
--

Lp.	Kanalizacja planowana do realizacji	Długość [km]	Liczba osób, które będą obsługiwane przez planowaną do wykonania kanalizację		
			mieszkańcy	Osoby czasowo przebywające na terenie aglomeracji ⁶	sumaryczna liczba osób [kol 4 + kol 5]
1	2	3	4	5	6
1	Sanitarna grawitacyjna	-		-	-
2	Sanitarna tłoczna	-		-	-
Razem		-	-	-	-

5.2.4 Wskaźnik długości sieci 90-120 mieszkańców na 1 km sieci

Obliczenie wskaźnika długości sieci dla planowanej do wykonania sieci kanalizacyjnej (dla obszaru o wskaźniku długości sieci nie mniejszym niż 90 osób na 1 km sieci)	
Długość sieci kanalizacyjnej planowanej do wykonania [kol. 3 - razem]	-
Sumaryczna liczba mieszkańców oraz osób czasowo przebywające na terenie aglomeracji, którzy będą obsługiwani przez planowaną do wykonania sieć kanalizacyjną [kol. 6 - razem]	-
Wskaźnik długości sieci = sumaryczna liczba mieszkańców oraz osób czasowo przebywające na terenie aglomeracji [kol. 6 - razem]/długość sieci kanalizacyjnej planowanej do wykonania [kol. 3 - razem]	-

5.2.5 Informacje na temat długości i rodzaju sieci kanalizacyjnej oraz liczby osób korzystających z sieci kanalizacyjnej po dostosowaniu aglomeracji do warunków określonych w Dyrektywie Rady z dnia 21 maja 1991r. dotyczącej oczyszczania ścieków komunalnych(91/271/EWG).

Lp	Rodzaj istniejącej kanalizacji	Długość [km]	Liczba osób korzystających z istniejącej kanalizacji		RLM wynikająca z dobowego ładunku ścieków odprowadzanych przez zakłady przemysłowe i usługowe	Sumaryczna liczba osób/RLM [kol. 4+5+6]
			Mieszkańcy	Osoby czasowo przebywające na terenie aglomeracji ³		
1	2	3	4	5	6	7
1	Sanitarna grawitacyjna	15,1	1940	100	2553	4593
2	Sanitarna tłoczna	17,3				
3	Ogólnospławna grawitacyjna	-	-	-	-	-

³ Pod pojęciem „osoby czasowo przebywające na terenie aglomeracji” rozumie się liczbę zarejestrowanych miejsc noclegowych w obiektach usług turystycznych, szpitalach, internatach, więzieniach etc.

4	Ogólnospławna tłoczna	-	-	-	-	-
5	Zbiorniki przydomowe, ścieki dowożone taborem asenizacyjnym do oczyszczalni	-	23	-	-	23
Razem		32,4	1963	100	2553	4616

6 Opis gospodarki ściekowej w aglomeracji

6.1 Informacje na temat oczyszczalni ścieków

Nazwa oczyszczalni ścieków: ZAKŁAD GOSPODARKI KOMUNALNEJ	
Lokalizacja: współrzędne geograficzne 52° 25' 15 N, 20° 32' 51"E	
Miejscowość: Michałów	Ulica, nr: Michałów 4C,
Gmina Leoncin	Powiat: nowodworski
Województwo: mazowieckie	
Telefon: 22 7856553	Fax:
e-mail do kontaktów bieżących: pkl.leoncin@op.pl	
Przepustowość istniejącej oczyszczalni ścieków: Średnia dobowa [m ³ /d]: 467,00 Maksymalna dobowa [m ³ /d]: 618,00 Maksymalna godzinowa [m ³ /h]: 109,00 Maksymalna roczna [m ³ /r]: 170 455,00 Projektowa maksymalna wydajność oczyszczalni w RLM: 8900 Liczba RLM z terenu aglomeracji: 4616 Liczba RLM z terenu poza aglomeracją: 3349	
Oczyszczalnia działa na podstawie pozwolenia wodnoprawnego na wprowadzanie do rz. Wisły oczyszczonych ścieków komunalnych z oczyszczalni gminnej w Michałowie: Decyzja Nr 82 Starosty Nowodworskiego z dnia 08.07.2015 r. (znak: ŚR.6341.42.2015), zmieniona decyzją Nr 198 Starosty Nowodworskiego z dnia 29.12.2015 r. (znak ŚR.6341.87.2015). Pozwolenie obowiązuje do dnia 08.07.2025 r. Zgodnie z pozwoleniem ilość wprowadzanych ścieków do rzeki Wisły nie może przekroczyć: Średnio [m ³ /d]: 467,00	

Maksymalnie [m ³ /h]: 109,00 Maksymalnie [m ³ /r]: 170 455,00
Rodzaj i ilość ścieków dostarczanych siecią kanalizacyjną oraz taborem asenizacyjnym z terenu aglomeracji: Ścieki dopływające siecią kanalizacyjną [m ³ /d]: 184,94 (w tym 84,92 [m ³ /d] ścieków przemysłowych) Ścieki dowożone z terenu aglomeracji [średnio m ³ /d]: 2,3
Aktualne obciążenie oczyszczalni: Średnie [m ³ /d] z terenu aglomeracji: 187,24 Średnie [m ³ /d] z terenu poza aglomeracją: 53,62 Średnio [% przepustowość]: 51,57 Całkowita ilość ścieków oczyszczonych w roku [m ³ /r]: 87 914
Skład jakościowy ścieków powstających na terenie aglomeracji Ściek surowy (średnia z badań w 2020 r.) BZT ₅ [mgO ₂ /l] – 732,36 ChZT _{Cr} [mgO ₂ /l] – 1903 Zawiesina ogólna [mg/l] – 466,18 Azot ogólny [mgN/l] – 157,09 Fosfor ogólny [mgP/l] – 28,97 Ściek oczyszczony (średnia z badań w 2020 r.) BZT ₅ [mgO ₂ /l] – 5,08 ChZT _{Cr} [mgO ₂ /l] – 34,25 Zawiesina ogólna [mg/l] – 2,56 Azot ogólny [mgN/l] – 9,97 Fosfor ogólny [mgP/l] – 0,24 Najwyższe dopuszczalne wartości wskaźników zanieczyszczeń albo minimalny procent redukcji zanieczyszczeń dla ścieków wprowadzanych do wód zgodnie z obowiązującym pozwoleniem: BZT ₅ [mgO ₂ /l] – 25 ChZT _{Cr} [mgO ₂ /l] – 125 Zawiesina ogólna [mg/l] – 35 Azot ogólny [mgN/l] – 15 Fosfor ogólny [mgP/l] – 2
Odbiornik ścieków oczyszczonych zgodnie z pozwoleniem wodnoprawnym: Nazwa ciekłu: Wisła Kilometraż miejsca odprowadzenia ścieków oczyszczonych: 563+400

Typ oczyszczalni ścieków	
B – oczyszczalnia biologiczna spełniająca standardy odprowadzanych ścieków	x
Non B – oczyszczalnia biologiczna niespełniająca standardów odprowadzanych ścieków	
PUB1 - oczyszczalnia biologiczna z podwyższonym usuwaniem związków azotu (N) fosforu (P) spełniająca standardy odprowadzanych ścieków dla aglomeracji \geq 100 000 RLM	
Non PUB1- oczyszczalnia jw. niespełniająca standardów odprowadzanych ścieków w zakresie usuwania N i/lub P	
PUB2- oczyszczalnia biologiczna z podwyższonym usuwaniem związków azotu (N) spełniająca standardy odprowadzanych ścieków dla aglomeracji < 100 000 RLM	
Non PUB2- oczyszczalnia jw. niespełniająca standardów odprowadzanych ścieków w zakresie usuwania N i/lub P	

Podstawowe informacje na temat zamierzeń inwestycyjnych z zakresu budowy, rozbudowy lub modernizacji oczyszczalni:

W związku ze zmniejszeniem w aglomeracji RLM do 4616 nie planuje się podwyższonego usuwania biogenów w oczyszczalni ścieków.

6.2 Informacje dotyczące indywidualnych systemów oczyszczania ścieków obsługujących mieszkańców aglomeracji

Podstawowe informacje na temat istniejących na terenie aglomeracji indywidualnych systemów oczyszczania ścieków oraz zamierzeń inwestycyjnych w tym zakresie:

Na terenie aglomeracji nie objętym systemem kanalizacji zbiorczej powstaje ok. 839,5 m³/rok ścieków komunalnych, które taborem asenizacyjnym dostarczane są do oczyszczalni ścieków (systemy indywidualne zapewniające taki sam poziom ochrony środowiska jak w przypadku systemów kanalizacji zbiorczej).

6.3 Informacje o ilości i składzie jakościowym ścieków przemysłowych odprowadzanych przez zakłady do systemu kanalizacji zbiorczej.

Wykaz zakładów przemysłowych podłączonych do systemu kanalizacji zbiorczej:

- Lukullus (zakład przetwórstwa mięsnego)
- Myjnia samochodowa

Ilość ścieków przemysłowych odprowadzanych przez zakłady do systemu kanalizacji zbiorczej [m³/d]: 84,92

Wskaźnik	Wartość wskaźnika zanieczyszczeń	Ładunek zanieczyszczeń odprowadzany w ciągu doby [g/d]
1	2	
BZT ₅ [mgO ₂ /l]	1804	2553
ChZT _{Cr} [mgO ₂ /l]	3798	Nie dotyczy
Zawiesina ogólna [mg/l]	820	Nie dotyczy
Fosfor ogólny [mgP/l]	>40	Nie dotyczy
Azot ogólny [mgN/l]	28,9	Nie dotyczy

6.4 Informacje o zakładach, których podłączenie do systemu kanalizacji zbiorczej jest planowane.

Wykaz zakładów przemysłowych planowanych do podłączenia do systemu kanalizacji zbiorczej:

- Brak

Ilość ścieków przemysłowych odprowadzanych przez zakłady planowane do podłączenia do kanalizacji [m³/d]:0

Wskaźnik	Wartość wskaźnika zanieczyszczeń	Ładunek zanieczyszczeń odprowadzany w ciągu doby [g/d]
1	2	3
BZT ₅ [mgO ₂ /l]	-	-
ChZT _{Cr} [mgO ₂ /l]	-	Nie dotyczy
Zawiesina ogólna [mg/l]	-	Nie dotyczy
Fosfor ogólny [mgP/l]	-	Nie dotyczy
Azot ogólny [mgN/l]	-	Nie dotyczy

6.5 Uzasadnienie określonej dla aglomeracji równoważnej liczby mieszkańców.

Wyszczególnienie:	RLM
Liczba mieszkańców korzystających z istniejącej sieci kanalizacyjnej	1940
Liczba mieszkańców, planowanych do przyłączenia do sieci kanalizacyjnej, na której wykonanie środki finansowe zostały pozyskane	0
Liczba mieszkańców planowanych do podłączenia do projektowanej sieci kanalizacyjnej	0
Liczba osób czasowo przebywających korzystających z sieci kanalizacyjnej	100
Liczba osób czasowo przebywających, planowanych do przyłączenia do sieci kanalizacyjnej, na której wykonanie środki finansowe zostały pozyskane	0
Liczba osób czasowo przebywających planowanych do podłączenia do projektowanej sieci kanalizacyjnej	0
Równoważna Liczba Mieszkańców wynikająca z dobowego ładunku ścieków odprowadzanych przez zakłady przemysłowe i usługowe korzystające z istniejącej sieci kanalizacyjnej	2553
Równoważna Liczba Mieszkańców wynikająca z dobowego ładunku ścieków, który będzie odprowadzanych przez zakłady przemysłowe i usługowe planowane do podłączenia do sieci kanalizacyjnej	0

Liczba mieszkańców oraz osób czasowo przebywających na terenie aglomeracji, korzystających z indywidualnych systemów oczyszczania ścieków komunalnych (zbiorniki bezodpływowe), nie planowanych do podłączenia do sieci, określona na podstawie rejestrów prowadzonych przez gminę	23
Równoważna Liczba Mieszkańców RLM (suma)	4616

7 Informacje o strefach ochronnych ujęć wody, występujących na obszarze aglomeracji, obejmujących tereny ochrony bezpośredniej i tereny ochrony pośredniej zawierające oznaczenie aktu prawa miejscowego lub decyzje ustanawiające te strefy oraz zakazy, nakazy i ograniczenia obowiązujące na tych terenach.

Na terenie aglomeracji Leoncin istnieje ujęcie wody zlokalizowane na terenie Stacji Uzdatniania Wody w Wincentówku, które nie ma wyznaczonych stref ochronnych bezpośredniej i pośredniej. Strefy takie zgodnie z art. 133 ustawy z dnia 20 lipca 2017 r. (Dz. U. z 2018 r., poz. 710) ustanawia się na wniosek właściciela ujęcia wody bądź z urzędu, jeżeli właściciel nie złożył wniosku, a jest to teren ochrony bezpośredniej.

W skład ujęcia wchodzi :

- studnia nr 1 o głębokości 38 m, wydajności 40 m³/h, współrzędne geograficzne: 52° 23' 30,6" N, 20° 32' 47,9" E,

- studnia nr 2 o głębokości 40 m, wydajności 38 m³/h, współrzędne geograficzne: 52° 23' 23,3" N, 20° 32' 48,3" E,

- studnia nr 3 – nieczynna, o głębokości 40 m, współrzędne geograficzne: 52° 23' 29,8" N, 20° 32' 39,1" E.

Stacja uzdatniania wody znajduje się w miejscowości Wincentówek przy ul. Droga Kościelna 21, 05-155 Leoncin, pow. nowodworski, gm. Leoncin, obręb Wincentówek, dz. ew. nr 57/39.

Starosta Nowodworski Decyzją Nr 27/2014 z dnia 23.02.2014 r. udzielił pozwolenia wodnoprawnego na pobór wód podziemnych studniami nr 1 i 2 w ilości łącznej:

$$Q_{\max h} - 56 \text{ m}^3/\text{h},$$

$$Q_{\text{śr } d} - 841 \text{ m}^3/\text{d},$$

$$\text{Pobór roczny } Q_a - 306 \text{ 965 m}^3.$$

Na terenie aglomeracji Leoncin istnieje ujęcie wody zlokalizowane na terenie firmy „Lukullus” Sp. z o.o. s.k., Michałów 4B, 05-155 Leoncin, które ma wyznaczoną strefę ochronną obejmującą teren ochrony bezpośredniej ujęcia wód podziemnych, składającego się ze studni głębinowej, o współrzędnych w geodezyjnym układzie odniesienia PL-ETRF2000-x: 5807657.19;

y: 7468422.03, zlokalizowanej na dz. ewid. nr 86/6, obręb Michałów, gm. Leoncin. Decyzja nr WA.ZUZ.7.4100.31.2020.KZ z dnia 14 lipca 2020 r.

W strefie ochronnej ujęcia należy:

- odprowadzać wody opadowe lub roztopowe w sposób uniemożliwiający przedostanie się ich do urządzeń służących do poboru wody;
- zagospodarować teren zielenią;
- odprowadzać poza granicę terenu ochrony bezpośredniej ścieki z urządzeń sanitarnych przeznaczonych do użytku dla osób zatrudnionych przy obsłudze urządzeń służących do poboru wody;
- ograniczyć wyłącznie do niezbędnych potrzeb przebywanie osób niezatrudnionych przy obsłudze urządzeń służących do poboru wody.

8 Informacje o obszarach ochronnych zbiorników wód śródlądowych, występujących na obszarze aglomeracji, zawierające oznaczenie aktu prawa miejscowego ustanawiającego te obszary oraz zakazy, nakazy i ograniczenia obowiązujące na tych obszarach.

Na terenie aglomeracji Leoncin brak jest obszarów ochronnych zbiorników wód śródlądowych.

9 Informacje o formach ochrony przyrody, występujących na obszarze aglomeracji, zawierające nazwę formy ochrony przyrody oraz wskazanie aktu prawnego uznającego określony obszar za formę ochrony przyrody.

Na terenie aglomeracji nie występują formy ochrony przyrody.

10 Poprawność wykonania części graficznej.

Lp.	Wyszczególnienie	Nie	Tak	Nie dotyczy ⁴
1	2	3	4	5

⁴ Znakiem „X” zaznaczyć właściwą odpowiedź. Zaznaczenie jednej odpowiedzi „NIE” świadczy o niewłaściwym wykonaniu załącznika graficznego do wniosku o wyznaczenie obszaru i granic aglomeracji.

1	Część graficzna została wykonana na mapie topograficznej w skali 1: 10 000, a w przypadku jej braku - w skali 1:25 000.		x	
2	Oznaczono granice obszaru proponowanej aglomeracji (obszar objęty i przewidziany do objęcia zasięgiem systemu kanalizacji zbiorczej).		x	
3	Oznaczono znajdujące się na terenie aglomeracji oczyszczalnie ścieków komunalnych, do których odprowadzane są (bądź odprowadzane będą) ścieki komunalne.		x	
4	Oznaczono granice administracyjne gminy / gmin zgodne z danymi z państwowego rejestru granic.		x	
5	Oznaczono granice stref ochronnych ujęć wody obejmujących tereny ochrony bezpośredniej i tereny ochrony pośredniej.		x	
6	Oznaczono granice obszarów ochronnych zbiorników wód śródlądowych.			x
7	Oznaczono granice terenów objętych formami ochrony przyrody w rozumieniu ustawy z dnia 16 kwietnia 2004 r. o ochronie przyrody lub obszarów mających znaczenie dla Wspólnoty, znajdującego się na liście, o której mowa w art. 27 ust. 1 tej ustawy.			x
8	Określono skalę planu w formie liczbowej i liniowej.		x	
9	Część graficzna została podpisana przez osobę upoważnioną do reprezentowania gminy (gminy wiodącej).		x	

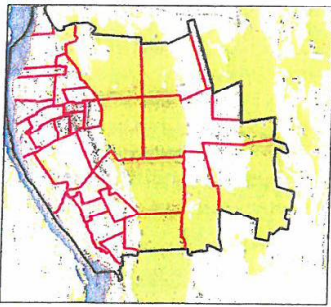
Podpisy osoby upoważnionej do reprezentowania Wnioskodawcy

(data, imię i nazwisko /pieczęć imienna/ podpis)	(pieczęć Wnioskodawcy)

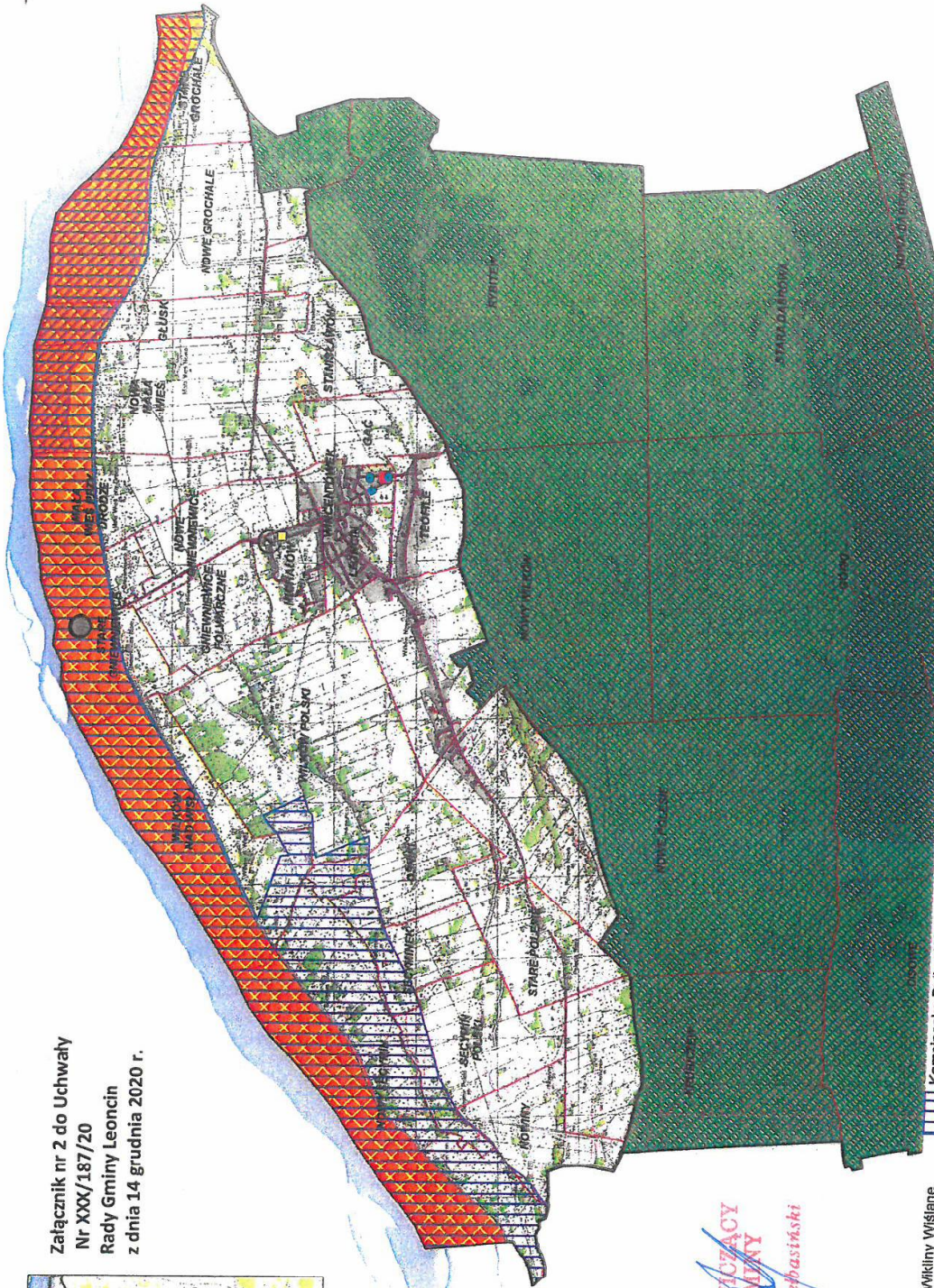
PRZEWODNICZĄCY
RADY GMINY
Arkadiusz Kielbasiński



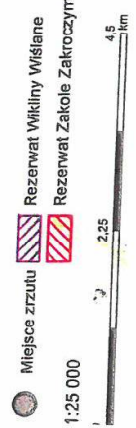
Gmina Leocin Plan aglomeracji Leocin



Załącznik nr 2 do Uchwały
Nr XXX/187/20
Rady Gminy Leocin
z dnia 14 grudnia 2020 r.



**PRZEWODNICZĄCY
RADY GMINY**
Arkadiusz Kiebasiański



- Miejsce zrzutu
- Rezerwat Wikliny Wiślane
- Rezerwat Zakroczymskie
- Kampinoska Dolina Wisły, PLH140029
- Dolina Środkowej Wisły, PLB140004
- Puszcza Kampinoska, PLC140001
- Warszawski Obszar Chronionego Krajobrazu
- Oczyszczalnia
- Istniejąca sieć kanalizacyjna
- Strefa ochrony bezpośredniej ujęcia wód podziemnych
- Ujęcia wody
- obszary wg form ochrony - Puszczka Kamień
- obszary wg form ochrony - Dolina Środkowej Wisły