



DZIENNIK URZĘDOWY

WOJEWÓDZTWA MAZOWIECKIEGO

Warszawa, dnia 17 grudnia 2020 r.

Poz. 13084

UCHWAŁA NR XXII/128/2020 RADY GMINY STRZEGOWO

z dnia 17 grudnia 2020 r.

w sprawie wyznaczenia obszaru i granic aglomeracji Strzegowo

Na podstawie art. 18 ust. 2 pkt 15 ustawy z dnia 8 marca 1990 roku o samorządzie gminnym (t.j. Dz. U. z 2020 r. poz. 713 z późn. zm.) art. 87 ust. 1 i 4 ustawy z dnia 20 lipca 2017 roku Prawo Wodne (t.j. Dz. U. z 2020 r. poz. 310 z późn. zm.), po uzgodnieniu z Regionalnym Dyrektorem Ochrony Środowiska oraz Państwowym Gospodarstwem Wodnym Wody Polskie, Rada Gminy Strzegowo uchwala co następuje:

§ 1. Wyznacza się aglomerację Strzegowo o równoważnej liczbie mieszkańców 5 800 RLM, położoną na terenie gminy Strzegowo, z oczyszczalnią ścieków komunalnych zlokalizowaną w miejscowości Strzegowo.

§ 2. Opis aglomeracji Strzegowo stanowi załącznik nr 1 do uchwały.

§ 3. Obszar i granice aglomeracji Strzegowo, o której mowa w § 1, określa mapa w skali 1:25 000 stanowiąca załącznik nr 2 do uchwały.

§ 4. Uchwała nr 144/09 Sejmiku Województwa Mazowieckiego z dnia 7 września 2009 roku w sprawie wyznaczenia aglomeracji Strzegowo, traci moc z dniem wejścia w życie niniejszej uchwały na podstawie art. 565 ustawy Prawo Wodne.

§ 5. Wykonanie uchwały powierza się Wójtowi Gminy Strzegowo.

§ 6. Uchwała wchodzi w życie po upływie 14 dni od dnia jej ogłoszenia w Dzienniku Urzędowym Województwa Mazowieckiego.

Wiceprzewodnicząca Rady Gminy

Marta Barcikowska

Załącznik Nr 1 do uchwały Nr XXII/128/2020
Rady Gminy Strzegowo
z dnia 17 grudnia 2020 r.

OPIS AGLOMERACJI STRZEGOWO POWIAT MŁAWSKI WOJEWÓDZTWO MAZOWIECKIE

I. Podstawowe informacje na temat aglomeracji

1. Nazwa aglomeracji: **Strzegowo**
2. Wielkość RLM aglomeracji zgodnie z obowiązującym rozporządzeniem/uchwałą: **6 500**
3. Wielkość RLM aglomeracji planowanej do wyznaczenia: **5 800**
4. Gmina wiodąca w aglomeracji: **Strzegowo**
5. Gminy w aglomeracji: **Strzegowo**
6. Wykaz nazw miast i/lub miejscowości w aglomeracji, zgodnie z dołączonym do wniosku załącznikiem graficznym:
 - 1) Breginie
 - 2) Budy Sułkowskie
 - 3) Czarnocin
 - 4) Czarnocinek
 - 5) Dąbrowa
 - 6) Drogiszka
 - 7) Giełczyn
 - 8) Giełczynek
 - 9) Giżyn
 - 10) Giżynek
 - 11) Kowalewko
 - 12) Kuskowo Bzury
 - 13) Kuskowo Glinki
 - 14) Łebki
 - 15) Marysinek
 - 16) Mdzewko
 - 17) Mdzewo
 - 18) Niedzbórz
 - 19) Pokrytki
 - 20) Prusocin
 - 21) Rydzyn Szlachecki
 - 22) Rydzyn Włociański
 - 23) Staroguby
 - 24) Strzegowo
 - 25) Sułkowo Borowe

- 26) Sułkowo Polne
- 27) Syberia
- 28) Unierzyż
- 29) Unikowo
- 30) Wola Kanigowska

7. Wykaz nazw miejscowości dołączanych do obszaru aglomeracji: Wola Kanigowska, Marysinek.

Miejscowość Marysinek zaznaczona była na załączniku graficznym obowiązującej dotychczas aglomeracji, miejscowość Wola Kanigowska została skanalizowana w 2013 roku.

8. Wykaz nazw miejscowości wyłączanych z obszaru aglomeracji: Nie dotyczy

9. Nazwa miejscowości, w której zlokalizowana jest oczyszczalnia ścieków: **Strzegowo**

II. Adres wnioskodawcy (gminy, gminy wiodącej w aglomeracji)

Miejscowość: Strzegowo	Ulica, nr: Plac Wolności 32
Gmina: Strzegowo	Powiat: mławski
Województwo: mazowieckie	
Telefon: 23 6794004	Fax: 23 6794085
e-mail do kontaktu bieżącego: ug@strzegowo.pl	

III. Dane kontaktowe osoby wskazanej do kontaktowania się w sprawach złożonego wniosku

1. Imię i nazwisko: **Damian Sobiecki**
2. Telefon: **23 6794004**
3. Fax: **23 6794085**
4. E-mail: **ug@strzegowo.pl**

IV. Dokumenty stanowiące podstawę do wyznaczenia aglomeracji

Lp.	Wyszczególnienie	Nie	Tak
1	Miejscowe plany zagospodarowania przestrzennego (zgodnie z wykazem zamieszczonym pod tabelą)		X
2	Studium uwarunkowań i kierunków zagospodarowania przestrzennego gminy Uchwała Nr V/19/2015 Rady Gminy Strzegowo z dnia 9 stycznia 2015 roku w sprawie uchwalenia zmiany „Studium Uwarunkowań i Kierunków Zagospodarowania Przestrzennego gminy Strzegowo		X
3	Decyzje o ustaleniu lokalizacji inwestycji celu publicznego		X
4	Wieloletnie plany rozwoju i modernizacji urządzeń wodociągowych i kanalizacyjnych	X	
5	Inne (wymienić) Strategia Rozwoju Gminy Strzegowo na lata 2016-2020 z uwzględnieniem lat 2021-2030		X

Wykaz obowiązujących Miejscowych Planów Zagospodarowania Przestrzennego dla terenu gminy Strzegowo.

1. Uchwała Nr XXVIII/133/97 Rady Gminy Strzegowo z dnia 22 kwietnia 1997 roku w sprawie zmiany Miejscowego Planu Ogólnego Zagospodarowania Przestrzennego gminy Strzegowo,
2. Uchwała Nr XXXIX/194/98 Rady Gminy Strzegowo z dnia 18 czerwca 1998 roku w sprawie zmiany Miejscowego Planu Ogólnego Zagospodarowania Przestrzennego gminy Strzegowo,
3. Uchwała Nr III/14/98 Rady Gminy Strzegowo z dnia 10 grudnia 1998 roku w sprawie uchwalenia zmiany Miejscowego Planu Ogólnego Zagospodarowania Przestrzennego gminy Strzegowo,

4. Uchwała Nr XXIX/165/2001 Rady Gminy Strzegowo z dnia 10 kwietnia 2001 roku w sprawie zmiany Miejscowego Planu Ogólnego Zagospodarowania Przestrzennego gminy Strzegowo,

5. Uchwała Nr XXX/169/2001 Rady Gminy Strzegowo z dnia 29 czerwca 2001 roku w sprawie zmiany Miejscowego planu Ogólnego Zagospodarowania Przestrzennego gminy Strzegowo,

6. Uchwała Nr XXIII/145/2004 Rady Gminy Strzegowo z dnia 21 grudnia 2004 roku w sprawie Miejscowego Planu Zagospodarowania Przestrzennego,

7. Uchwała Nr XXIX/184/2005 Rady Gminy Strzegowo z dnia 10 czerwca 2005 roku w sprawie Miejscowego Planu Zagospodarowania Przestrzennego w miejscowościach: Unierzyż, Prusocin, Unikowo, Rydzyn Szlachecki, Rydzyn Włościański i Marianowo,

8. Uchwała Nr XXXVIII/235/2006 Rady Gminy Strzegowo z dnia 31 maja 2006 roku w sprawie Miejscowego Planu Zagospodarowania Przestrzennego części miejscowości Strzegowo,

9. Uchwała Nr XVII/129/2008 Rady Gminy Strzegowo z dnia 20 czerwca 2008 roku w sprawie Miejscowego Planu Zagospodarowania Przestrzennego części miejscowości Niedzbórz,

10. Uchwała Nr XXVI/206/2009 Rady Gminy Strzegowo z dnia 19 maja 2009 roku w sprawie Miejscowego Planu Zagospodarowania Przestrzennego części miejscowości Rydzyn Szlachecki,

11. Uchwała Nr XXXVIII/272/2010 Rady Gminy Strzegowo z dnia 27 maja 2010 roku w sprawie Miejscowego Planu Zagospodarowania Przestrzennego miejscowości Czarnocin.

12. Uchwała Nr X/68/2011 Rady Gminy Strzegowo z dnia 04.10.2011 roku w sprawie Miejscowego Planu Zagospodarowania Przestrzennego miejscowości Unikowo.

13. Uchwała Nr VIII/40/2015 Rady Gminy Strzegowo z dnia 4 maja 2015 r. w sprawie zmiany Miejscowego Planu Zagospodarowania Przestrzennego części miejscowości Strzegowo.

14. Uchwała nr XXVI/153/2017 Rady Gminy Strzegowo z dnia 10 lutego 2017 r. w sprawie Miejscowego Planu Zagospodarowania Przestrzennego miejscowości Ignacewo, gm. Strzegowo.

15. Uchwała Nr XXXIII/184/2017 Rady Gminy Strzegowo z dnia 14 lipca 2017 r. w sprawie Miejscowego Planu Zagospodarowania Przestrzennego miejscowości Marysinek.

16. Uchwała Nr XLIII/251/2018 Rady Gminy Strzegowo z dnia 18 lipca 2018 r. w sprawie Miejscowego Planu Zagospodarowania Przestrzennego dla miejscowości Unierzyż wraz z rozstrzygnięciem nadzorczym Wojewody Mazowieckiego WNP-I.4131.127.2018.MO z dnia 24 sierpnia 2018 r.

17. Uchwała nr VIII/43/2019 Rady Gminy Strzegowo z dnia 10 maja 2019 r. w sprawie Miejscowego Planu Zagospodarowania Przestrzennego dla miejscowości Unierzyż.

18. Uchwała nr VIII/44/2019 Rady Gminy Strzegowo z dnia 10 maja 2019 r. w sprawie Miejscowego Planu Zagospodarowania Przestrzennego dla części miejscowości Unikowo.

V. Opis systemu zbierania ścieków komunalnych w obrębie aglomeracji

1. Realizacją usług dotyczących zbiorowego odprowadzania ścieków na terenie całej aglomeracji zajmuje się Zakład Komunalny w Strzegowie.

2. Informacja o długości i rodzaju sieci kanalizacyjnej lub planowanej do budowy sieci kanalizacyjnej, liczbie stałych mieszkańców aglomeracji, liczbie osób czasowo przebywających w aglomeracji oraz przemyśle obsługiwany przez sieć kanalizacyjną lub planowaną do budowy sieć kanalizacyjną oraz oczyszczalnię ścieków, a także o wskaźnikach koncentracji. (§ 4 ust. 1 pkt 1 lit. a rozporządzenia)

3a. Informacja o rodzaju sieci

rodzaj sieci	długość [km]			razem
	istniejąca	planowana (wsk.120)	planowana (wsk. 90)	
Sanitarna grawitacyjna	59,60	0,40	0,00	60,00
Sanitarna tłoczna	54,60	0,00	0,00	54,60
Ogólnospławna	0,00	0,00	0,00	0,00
SUMA	114,20	0,40	0,00	114,60

W przyszłości planuje się niewielką rozbudowę sieci na terenie miejscowości Strzegowo, wykonywanie brakujących przyłączy we wszystkich miejscowościach objętych aglomeracją oraz sukcesywną modernizację istniejącej sieci kanalizacyjnej. Niezbędna jest również przebudowa lub modernizacja części przepompowni ścieków i oczyszczalni ścieków.

3b. Informacja o mieszkańcach, osobach przebywających czasowo i przemyśle obsługiwanych przez istniejącą sieć lub planowaną do budowy

Miejscowość	Stali mieszkańcy aglomeracji	Mieszkańcy [1 os = 1 RLM]		Wskaźnik koncentracji istniejącej sieci osoby/1 km sieci	Wskaźnik koncentracji planowanej sieci osoby/1 km sieci
		Sieć istniejąca grawitacyjna	Sieć planowana		
Breginie	117	1,57	0,00	75	-
Budy Sułkowskie	58	0,65	0,00	90	-
Czarnocin	157	2,50	0,00	63	-
Czarnocinek	82	1,74	0,00	47	-
Dąbrowa	321	4,28	0,00	75	-
Drogiszka	214	1,35	0,00	159	-
Giełczyn	38	1,38	0,00	27	-
Giełczynek	32	0,93	0,00	34	-
Giżyn	86	2,54	0,00	34	-
Giżynek	90	2,82	0,00	32	-
Kowalewko	308	3,76	0,00	82	-
Kuskowo Bzury	49	0,60	0,00	82	-
Kuskowo Glinki	21	0,75	0,00	28	-
Łebki	70	0,79	0,00	89	-
Marysinek	12	0,37	0,00	32	-
Mdzewko	161	1,00	0,00	161	-
Mdzewo	210	1,48	0,00	142	-
Niedzbórz	357	5,88	0,00	61	-
Pokrytki	124	0,70	0,00	177	-
Prusocin	54	2,66	0,00	20	-
Rydzyń Szlachecki	159	2,12	0,00	75	-
Rydzyń Włościański	27	0,35	0,00	77	-
Staroguby	88	1,38	0,00	64	-
Strzegowo	1984	8,79	0,40	226	120
Sułkowo Borowe	122	1,00	0,00	122	-
Sułkowo Polne	158	2,64	0,00	60	-
Syberia	105	1,24	0,00	84	-
Unierzyż	155	1,79	0,00	87	-
Unikowo	151	1,78	0,00	85	-
Wola Kanigowska	82	0,77	0,00	107	-
RAZEM	5 592	59,60	1,0	94	48

Wskaźnik koncentracji dla terenów o minimalnej wartości 120 osób na 1 km sieci osiągnięto w miejscowościach: Drogiszka, Mdzewko, Mdzewo, Pokrytki, Strzegowo, Sułkowo Borowe. Planowana do rozbudowy sieć w miejscowości Strzegowo spełnia minimalną wartość 120 osób na 1 km planowanej do budowy sieci. Na załączniku graficznym nie zaznaczono planowanej do budowy sieci, ze względu na to, że nie przygotowano jeszcze dokumentacji projektowej tej sieci.

Wskaźnik koncentracji dla terenów o minimalnej wartości 90 osób na 1 km sieci, dopuszczony na terenie objętym formą ochrony przyrody, osiągnięto w miejscowościach: Budy Sułkowskie, Wola Kanigowska.

W pozostałych miejscowościach wskaźnik koncentracji sieci wynosi poniżej 90 osób na 1 km sieci, jednak są to miejscowości skanalizowane ponad 10 lat temu, gdy przy budowie sieci kanalizacyjnej nie uwzględniano wskaźnika koncentracji sieci.

W miejscowości Strzegowo, zlokalizowanej na terenie objętym formą ochrony przyrody, planowana do budowy sieć osiągnie wskaźnik koncentracji wynoszący od min. 90 do 120 osób na 1 km sieci. Przy założeniu, że wskaźnik koncentracji wynosi 120 osób na 1 km sieci, po wybudowaniu 0,4 km sieci można podłączyć brakujące 48 osób.

Miejscowość	Osoby przebywające czasowo [1 łóżko nocleg. = 1 RLM]	Przemysł [RLM – obliczona z ładunku]	RLM dostarczany do oczyszczalni taborem asenizacyjnym
Strzegowo	100	60	48
RAZEM RLM	100	60	48

3c. Charakterystyka ścieków przemysłowych powstających na terenie aglomeracji

Przemysł korzystający z systemu kanalizacyjnego RLM	60
Średniodobowa ilość ścieków przemysłowych [m ³ /d]	6,0
Charakterystyka powstających ścieków przemysłowych BZT 5 [g O ₂ /m ³]	500,0
ChZT [mg/l]	2 500,0
Zawiesina ogólna [mg/l]	1 000,0
Przemysł na szambach [RLM]	0

3d Informacje o zakładach przemysłowych, których podłączenie do systemu kanalizacyjnego jest planowane.

Na terenie aglomeracji nie przewiduje się powstania nowych zakładów przemysłowych.

W związku z powyższym nie jest planowane podłączenie nowych zakładów do systemu kanalizacji zbiorczej.

V. Informacja o istniejących i planowanych do budowy oczyszczalniach ścieków, a w przypadku aglomeracji zakończonych końcowym punktem zrzutu ścieków komunalnych, informacja do której aglomeracji będą te ścieki odprowadzane, wraz z określeniem obciążenia oczyszczalni ścieków.

Nazwa oczyszczalni ścieków	Strzegowo
Adres oczyszczalni ścieków	ul. Słowackiego 38 06-445 Strzegowo
Lokalizacja oczyszczalni ścieków	E-20,2966 N- 52,8940
Nazwa odbiornika ścieków	Wkra
I rzędu	Wisła
II rzędu	Narew
III rzędu	Wkra
Technologia oczyszczania ścieków	Mechaniczno - biologiczna
Przepustowość projektowa oczyszczalni ścieków [m ³ /d // RLM]	Średnia 780 m ³ /d Maksymalna 930 m ³ /d Docelowa 930 m ³ /d
Odbiornik ścieków oczyszczonych zgodnie z pozwoleniem wodnoprawnym: - kilometrąz miejsca odprowadzania ścieków oczyszczonych	Wkra 96+950

1. Pozwolenie wodnoprawne na odprowadzanie ścieków z oczyszczalni do środowiska:

Decyzja Starosty Mławskiego sygn. nr RŚ.6341.28.2015 z dnia 12.08.2015 r. - Pozwolenie na wprowadzanie, za pośrednictwem uszczelnionego kanału zrzutowego, do wód rzeki Wkry, w km 96+950 jej biegu, ścieków komunalnych będących ściekami bytowymi, oczyszczonych na gminnej mechaniczno-biologicznej oczyszczalni – ważne do 23.08.2025 r.

Dopuszczalna ilość wprowadzanych ścieków:

$$Q_{\max. h} = 50,25 \text{ m}^3/\text{h}$$

$$Q_{\max. d} = 780,25 \text{ m}^3/\text{d}$$

$$Q_{\max. \text{roczne}} = 284\,700,0 \text{ m}^3/\text{rok}$$

Dopuszczalne najwyższe wartości wskaźników zanieczyszczeń:

BZT₅ - 25 mg O₂/l

ChZT_{Cr} - 125 mg O₂/l

Zawiesiny ogólne - 35 mg/l

2. Ilość ścieków dostarczanych do oczyszczalni ścieków, zgodnie z danymi przedłożonymi

w ostatnim sprawozdaniu z realizacji KPOSK [stan na 31.12.2019 r.]:

Ilość powstających ścieków na terenie aglomeracji Strzegowo wynosi **134,5 tys. m³/r** tj. **368,5 m³/d** z czego:

- ilość ścieków komunalnych odprowadzanych zbiorczym systemem kanalizacyjnym do oczyszczalni **134 tys. m³/r** tj. **367,1 m³/d**
- ilość ścieków dostarczanych do oczyszczalni taborem asenizacyjnym (tylko ścieki z terenu aglomeracji) **0,5 tys. m³/r** tj. **1,4 m³/d**
- ilość ścieków oczyszczanych systemami indywidualnymi (przydomowymi oczyszczalniami ścieków) **0,0 tys. m³/r** tj. **0,0 m³/d**

Przewidywana ilość ścieków oczyszczonych po zrealizowaniu planowanego zakresu sieci kanalizacyjnej **136,5 tys. m³/r** tj. **374,0 m³/d**

Średnie roczne stężenie zanieczyszczeń w ściekach dopływających do oczyszczalni	
BZT5 [mg/l]	889,0
ChZT [mg/l]	2 424,0
Zawiesina ogólna [mg/l]	981,0
Azot ogólny [mg/l]	-
Fosfor ogólny [mg/l]	-
Średnie roczne stężenie zanieczyszczeń w ściekach oczyszczonych z oczyszczalni	
BZT5 [mg/l]	6,0
ChZT [mg/l]	68,0
Zawiesina ogólna [mg/l]	8,0
Azot ogólny [mg/l]	-
Fosfor ogólny [mg/l]	-

Z powyższych danych wynika, iż oczyszczalnia ścieków spełnia wymagania odnośnie jakości ścieków oczyszczonych określonych rozporządzeniem Ministra Gospodarki Morskiej i Żeglugi Śródlądowej z dnia 12 lipca 2019 roku.

VI. Uzasadnienie określonej RLM aglomeracji

Wielkość aglomeracji Strzegowo

RLM mieszkańców aglomeracji podłączonych do sieci - **5 592 RLM**

RLM mieszkańców aglomeracji dostarczających ścieki do oczyszczalni taborem asenizacyjnym, - **48 RLM**

RLM turystów (osoby czasowo przebywające) – **100 RLM**

RLM przemysłu – **60 RLM**

Razem RLM aglomeracji – **5 800 RLM**

Ładunek docelowo zbierany siecią = **5 752 RLM**

Procent skanalizowania = 99,17 %

Możliwe obciążenie oczyszczalni – **6 500 RLM**

Możliwa ilość RLM od mieszkańców **poza aglomeracji** mogących dostarczyć ścieki do oczyszczalni taborem asenizacyjnym - **700 RLM**

Dotychczasowa liczba stałych mieszkańców aglomeracji podawana w sprawozdaniach z KPOŚK i VI aktualizacji KPOŚK, opierała się o podawane w poprzednich latach ilość mieszkańców (począwszy od wyznaczenia aglomeracji w 2009 roku) i liczbę mieszkańców nowo podłączonych punktów. Przy wyznaczaniu nowej aglomeracji dokładnie przeanalizowano jej granice, sprawdzono liczbę mieszkańców każdej posesji w aglomeracji z baz ewidencji ludności. Okazało się, że liczba mieszkańców aglomeracji jest mniejsza. Wynika to przede wszystkim z migracji ludności z mniejszych wsi do miast, ujemnego przyrostu naturalnego, itp.

Przy wyznaczeniu aglomeracji w 2009 roku w zakresie miejsc noclegowych również przyjęto 100 takich miejsc, jednak każde z miejsc przyjęto jako 0,5 RLM, co spowodowało, że RLM miejsc noclegowych wyniósł 50. Obecnie każde miejsce noclegowo przyjęto jako 1 RLM.

VII. Informacja o ilości ścieków powstających na terenie aglomeracji nieobjętych systemem kanalizacji zbiorczej, gdzie zastosowano systemy indywidualne albo planuje się zastosowanie systemów indywidualnych lub innych rozwiązań zapewniających ten sam co systemy kanalizacji zbiorczej poziom ochrony środowiska.

W przyszłości planuje się wykonanie przyłączy kanalizacyjnych do mieszkańców aglomeracji dostarczających ścieki do oczyszczalni taborem asenizacyjnym.

Obecnie ścieki dostarczane taborem asenizacyjnym zbierane są od mieszkańców posiadających szczelne zbiorniki na ścieki, co zapewnia taki sam poziom ochrony środowiska, jak w przypadku kanalizacji zbiorczej.

Po ustaleniu granic aglomeracji na jej terenie nie znajdują się przydomowe oczyszczalnie ścieków. Poza aglomeracją, Gmina Strzegowo dokonała montażu 160 przydomowych oczyszczalni ścieków. W 2021 roku planowany jest montaż kolejnych 34 przydomowych oczyszczalni ścieków.

VIII. Informacja o strefach ochronnych ujęć wody zawierającą oznaczenie aktów prawa miejscowego ustanawiającego te obszary oraz zakazy, nakazy i ograniczenia obowiązujące na tych obszarach.

W granicach aglomeracji Strzegowo i Gminy Strzegowo nie ma stref ochronnych ujęć wody.

IX. Informacja o obszarach ochronnych zbiorników wód śródlądowych zawierającą oznaczenie aktów prawa miejscowego ustanawiającego te obszary oraz zakazy, nakazy i ograniczenia obowiązujące na tych obszarach.

W granicach aglomeracji Strzegowo i Gminy Strzegowo nie ma obszarów ochronnych zbiorników wód śródlądowych.

X. Informacja o strefach ochronnych ujęć wody, zawierająca oznaczenie aktów prawa miejscowego lub decyzji ustanawiającej te strefy oraz zakazy, nakazy i ograniczenia obowiązujące na tych terenach.

Nazwa obszaru objętego formą ochrony przyrody: **Nadwkrzański Obszar Chronionego Krajobrazu.**

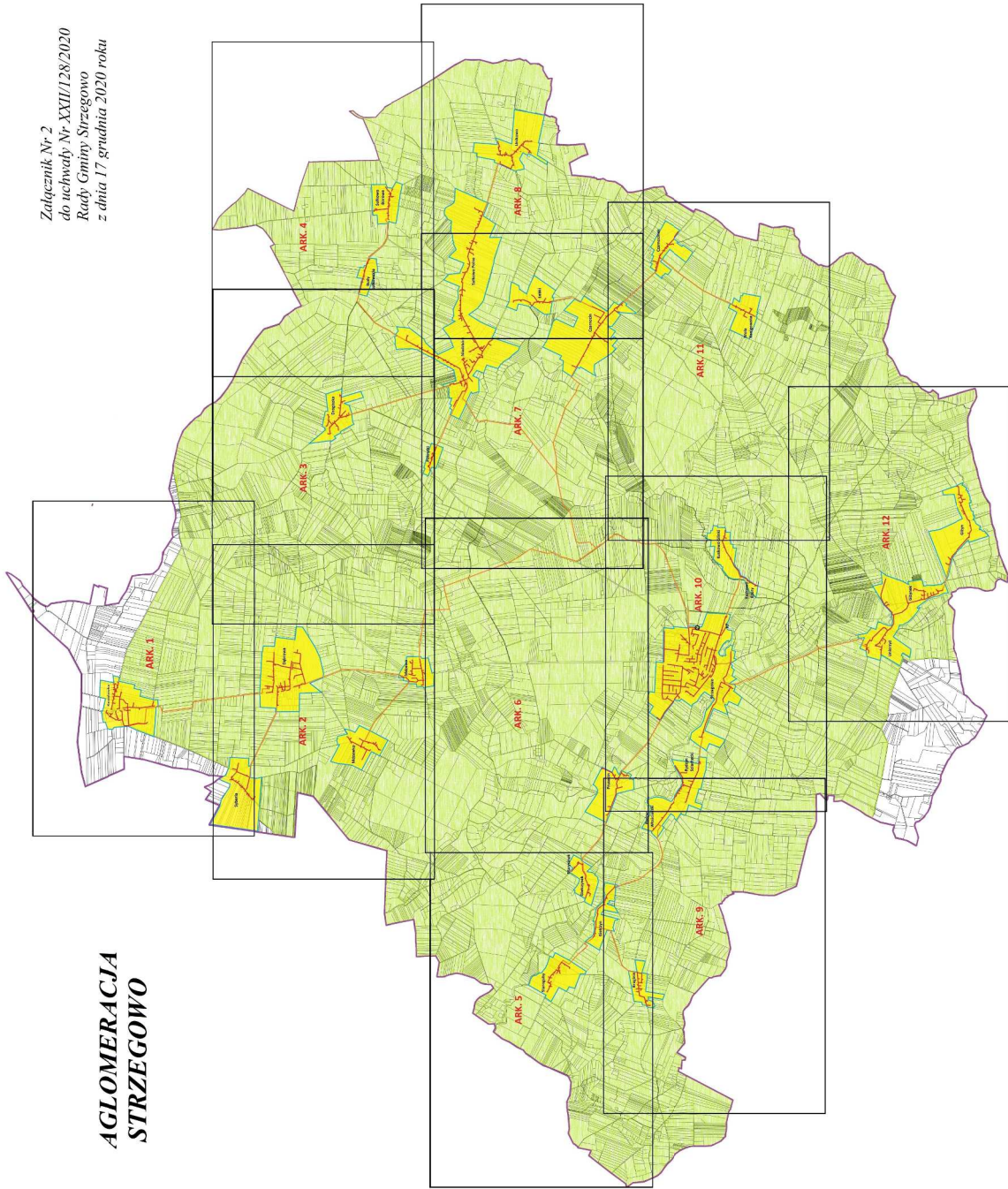
Procentowa powierzchnia gminy objęta formą ochrony przyrody: **ok. 94,9 %** - na załączniku graficznym kolorem zielonym oznaczono w/w obszar chronionego krajobrazu.

Podstawa wprowadzenia formy ochrony przyrody, o której mowa w art. 6 ust. 1 pkt 1-5 ustawy z dnia 16 kwietnia 2004 r. o ochronie przyrody: **Rozporządzenie Nr 24 Wojewody Mazowieckiego z dnia 15 kwietnia 2005 r. w sprawie Nadwkrzańskiego Obszaru Chronionego Krajobrazu.**

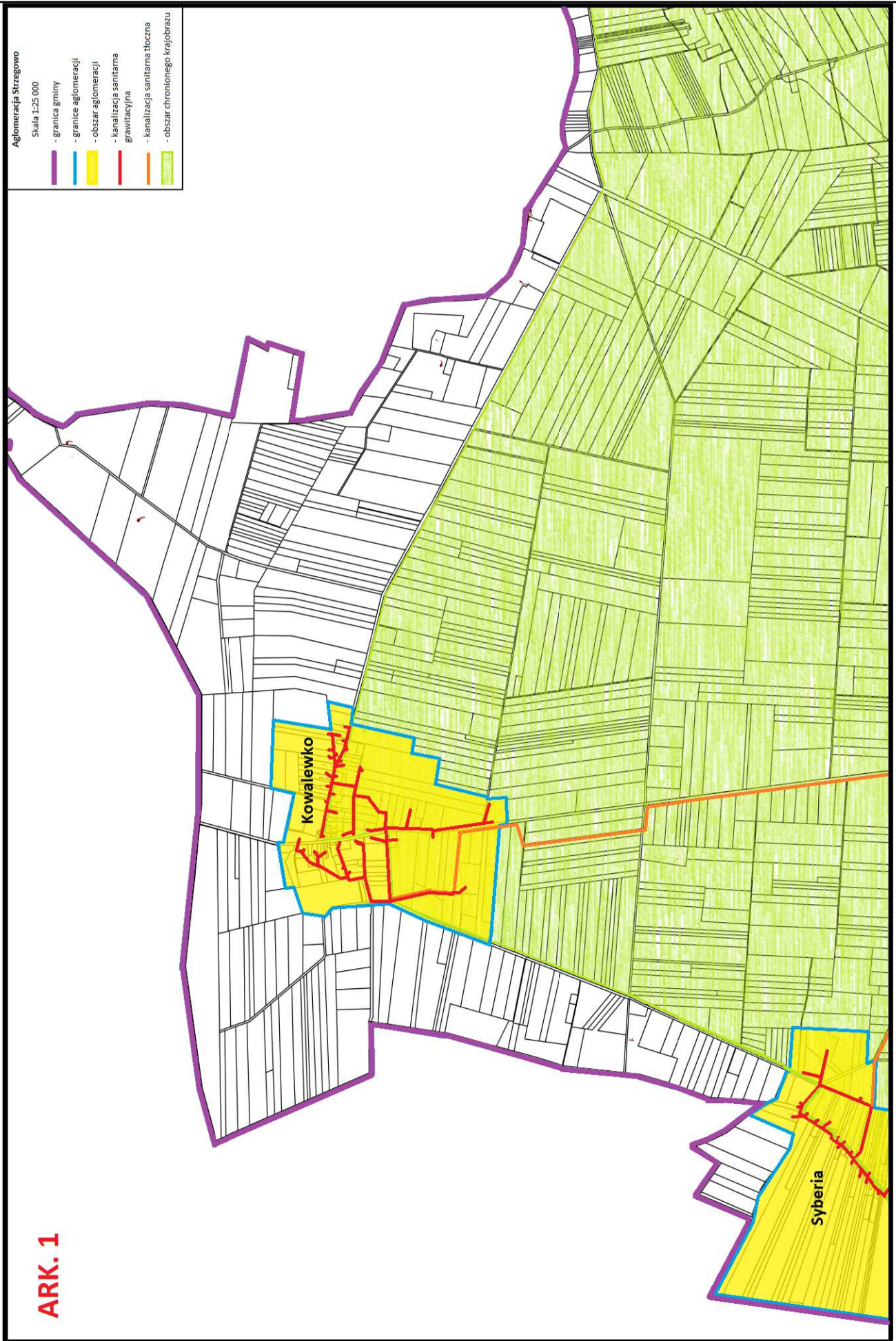
Wiceprzewodnicząca Rady Gminy

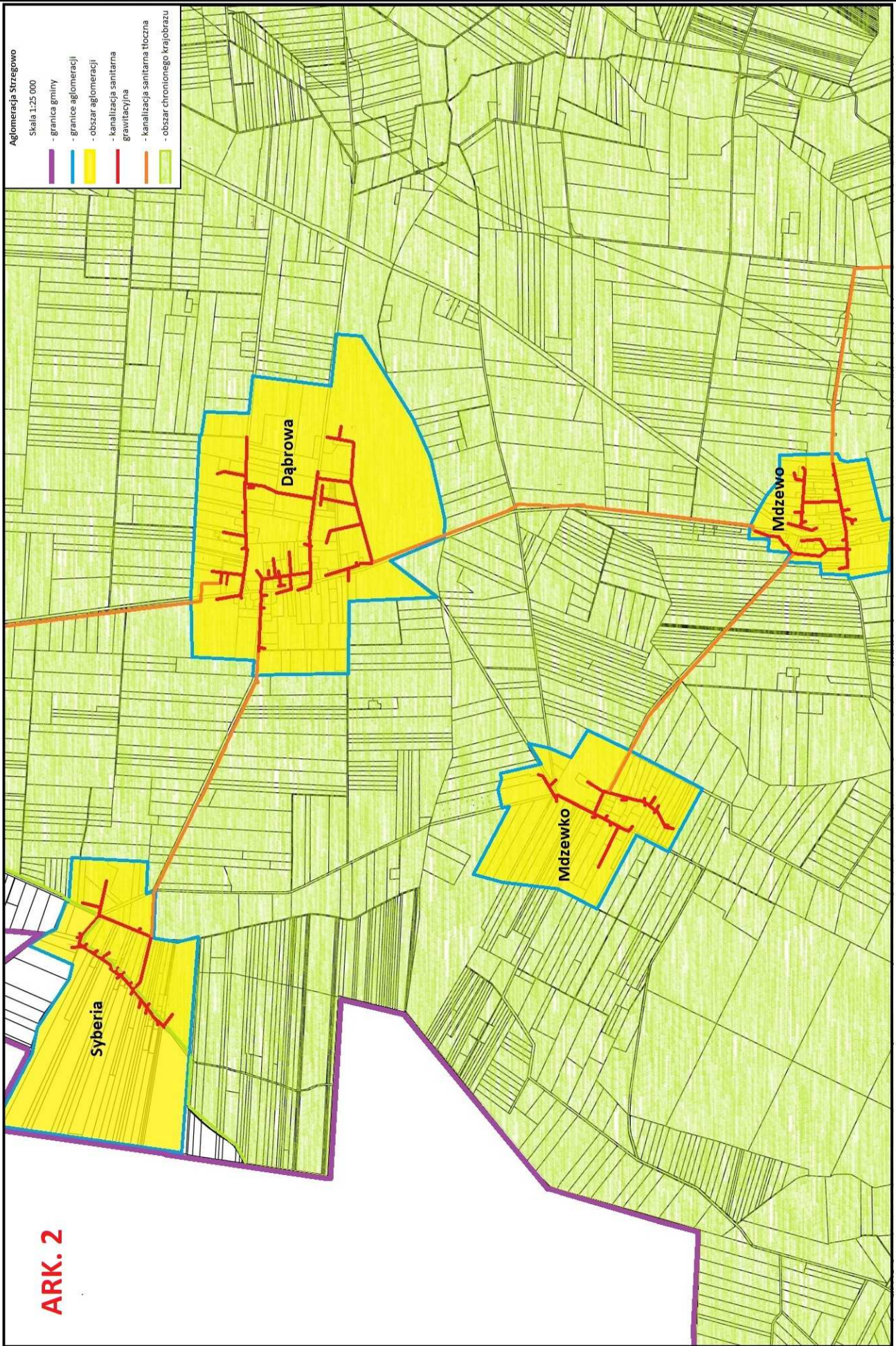
Marta Barcikowska

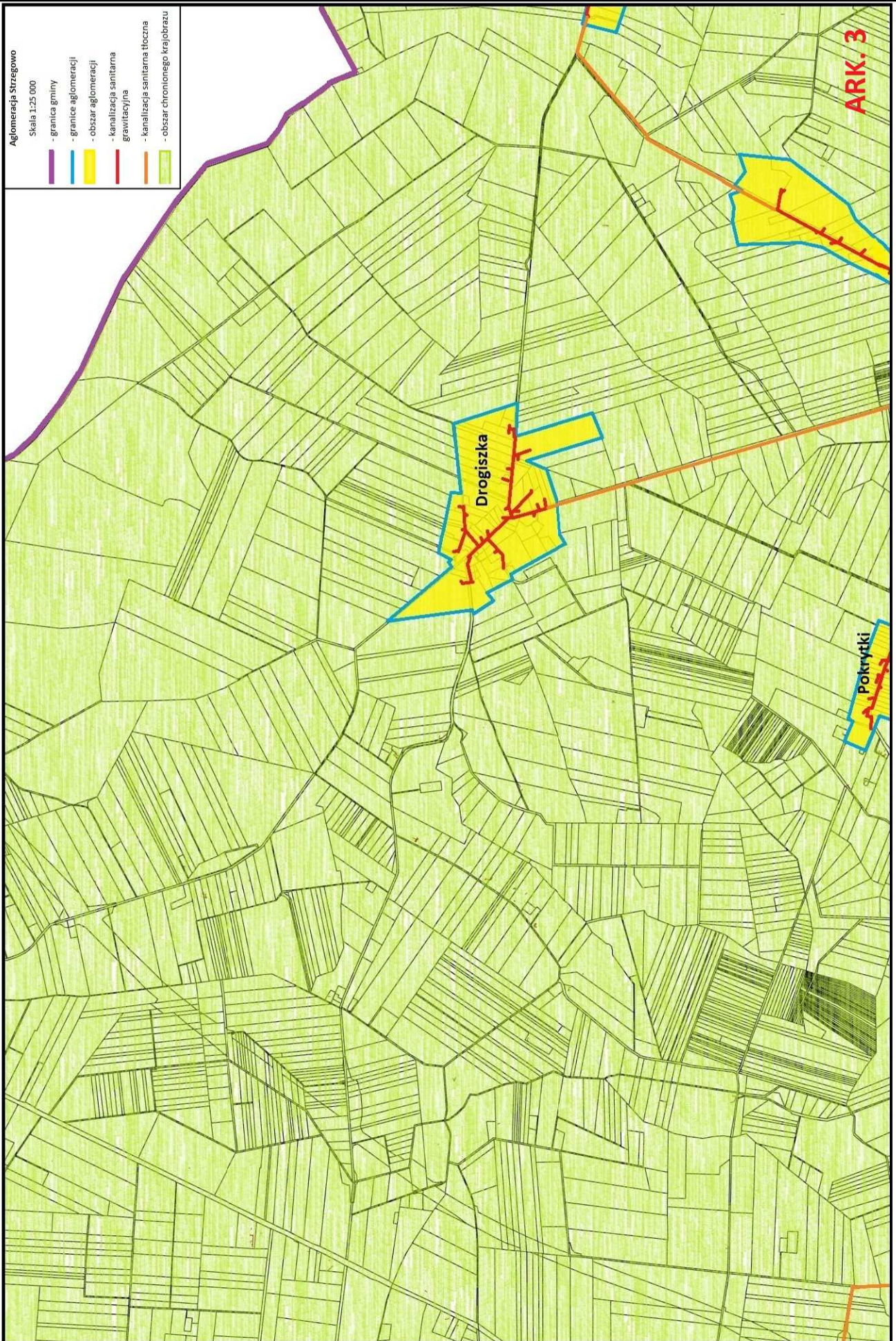
Załącznik Nr 2
do uchwały Nr XXIII/128/2020
Rady Gminy Strzegowo
z dnia 17 grudnia 2020 roku

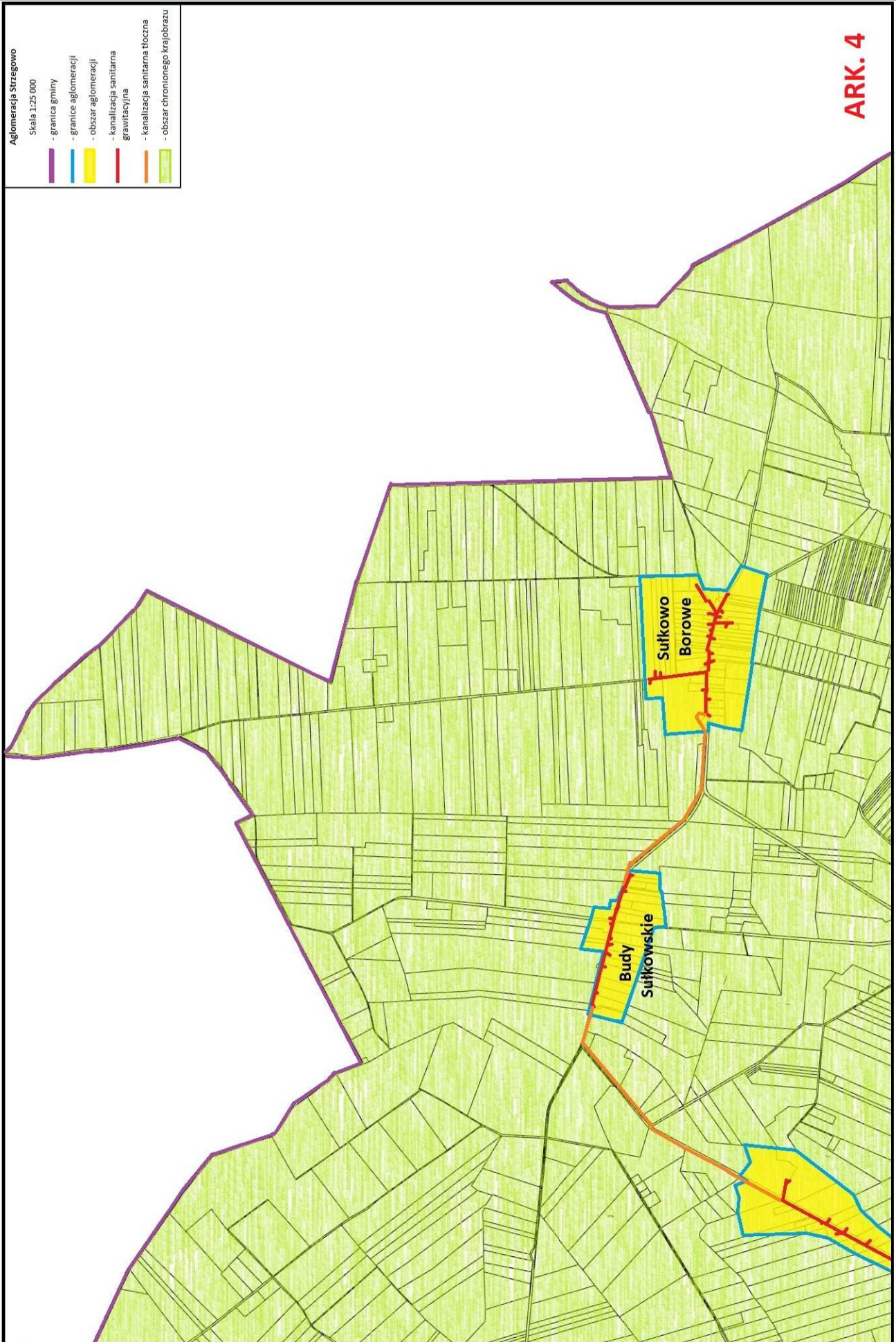


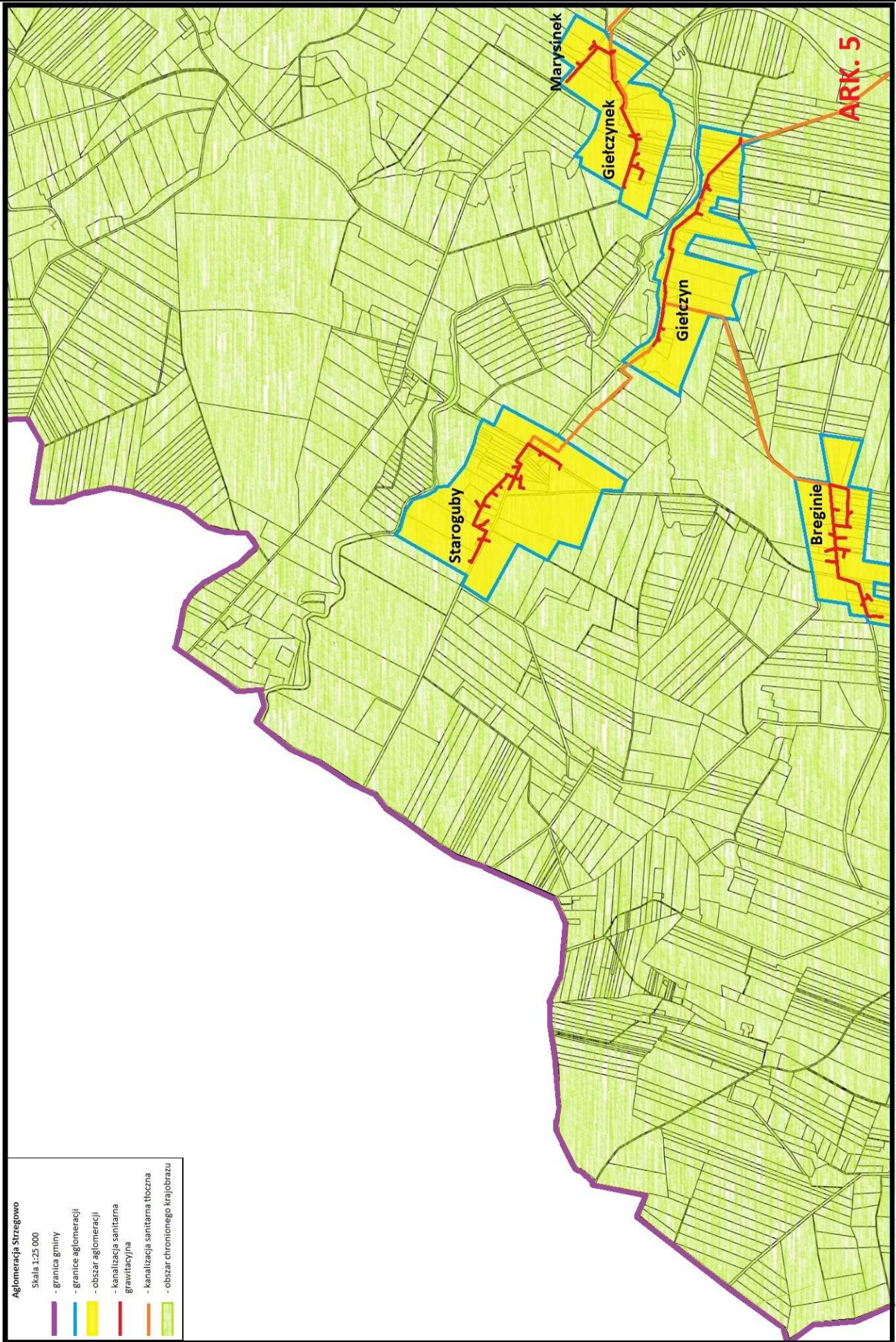
**AGLOMERACJA
STRZEGOWO**

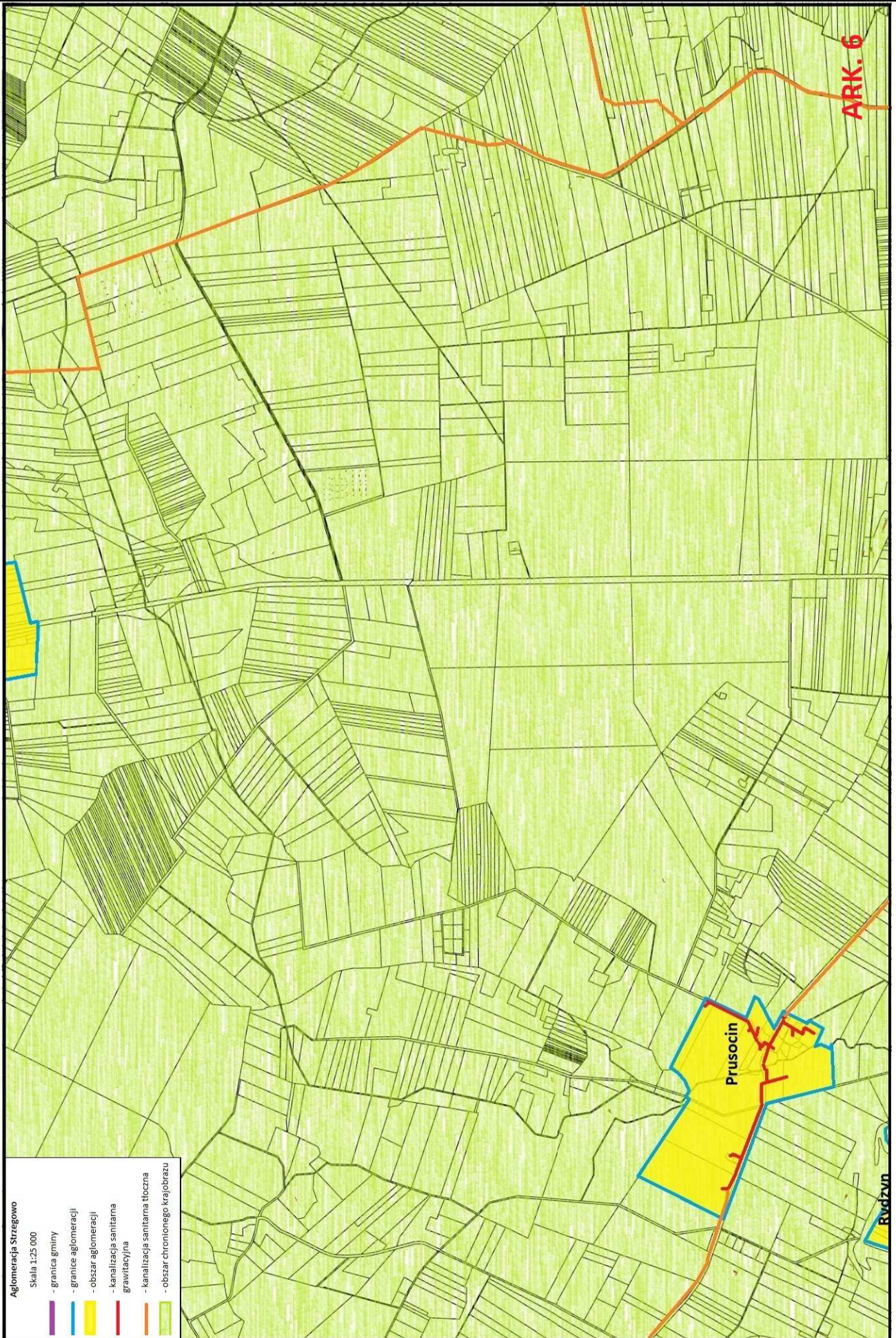


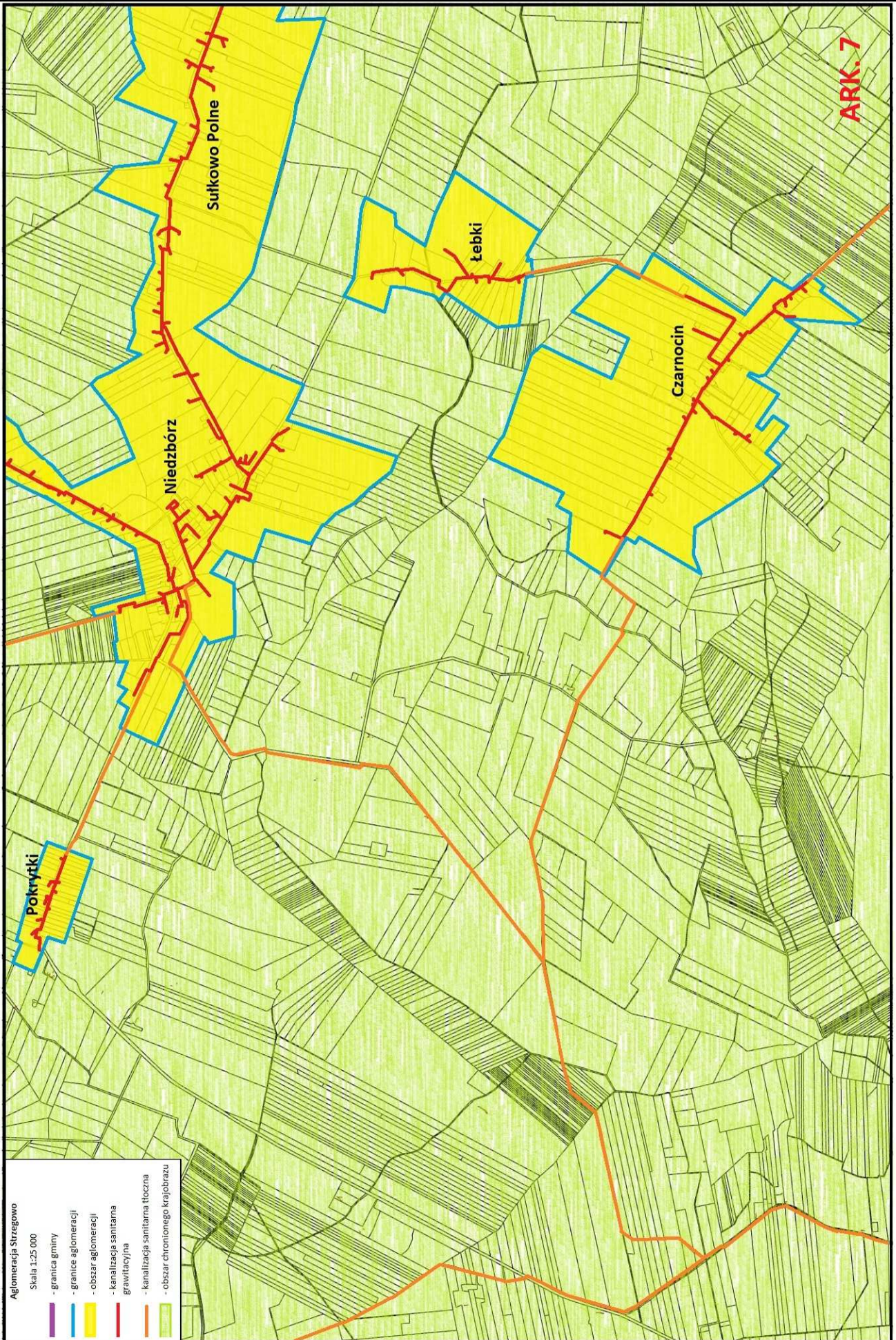












ARK. 8

