



DZIENNIK URZĘDOWY

WOJEWÓDZTWA MAZOWIECKIEGO

Warszawa, dnia 17 grudnia 2020 r.

Poz. 13032

UCHWAŁA NR XXVII/231/20 RADY MIEJSKIEJ W MSZCZONOWIE

z dnia 16 grudnia 2020 r.

w sprawie wyznaczenia obszaru i granic aglomeracji Mszczonów.

Na podstawie art. 18 ust. 2 pkt 15 ustawy z dnia 8 marca 1990 r. o samorządzie gminnym (Dz. U. z 2020 r. poz. 713 z późn. zm.¹⁾), art. 87 ust.1 i 4 ustawy z dnia 20 lipca 2017 r. Prawo wodne (t.j. Dz.U.2020 poz.310 z późn. zm.²⁾) oraz § 3 i 4 Rozporządzenia Ministra Gospodarki Morskiej i Żeglugi Śródlądowej z dnia 27 lipca 2018 r. w sprawie sposobu wyznaczania obszarów i granic aglomeracji (Dz. U. z 2018 r., poz. 1586), Rada Miejska w Mszczonowie, uchwała, co następuje:

§ 1. Wyznacza się aglomerację Mszczonów o równoważnej liczbie mieszkańców (RLM) 7 633, położoną w powiecie żyrardowskim, w województwie mazowieckim, z oczyszczalnią w miejscowości Grabce Józefpolskie.

§ 2. Aglomerację, o której mowa w § 1, tworzą miejscowości: Mszczonów, Adamówek, Badowo-Dańki, Badowo-Mściska, Grabce Józefpolskie, Kamionka, Marków-Towarzystwo, Marków – Świnice, Wręcza, Wymysłów, Sosnowica, Świnice.

§ 3. 1 Opis aglomeracji stanowi załącznik nr 1 do niniejszej uchwały.

2. Obszar aglomeracji Mszczonów o której mowa w § 1, wyznaczono na mapie w skali 1:10 000, stanowiącej załącznik nr 2 do niniejszej uchwały.

§ 4. Niniejsza uchwała była poprzedzona Uchwałą nr 22/12 Sejmiku Województwa Mazowieckiego z dnia 6 lutego 2012 r. w sprawie likwidacji dotychczasowej aglomeracji Mszczonów oraz wyznaczenia nowej aglomeracji Mszczonów (Dz. Urz. Woj. Maz. poz. 1505) zmienioną Uchwałą nr 146/16 Sejmiku Województwa Mazowieckiego z dnia 24 października 2016 (Dz. Urz. Woj. Maz. poz. 9306) zmieniająca uchwałę w sprawie likwidacji dotychczasowej aglomeracji Mszczonów oraz wyznaczenia nowej aglomeracji Mszczonów, która traci moc z dniem wejścia w życie niniejszej uchwały.

§ 5. Wykonanie uchwały powierza się Burmistrzowi Mszczonowa.

§ 6. Uchwała wchodzi w życie po upływie 14 dni od dnia ogłoszenia w Dzienniku Urzędowym Województwa Mazowieckiego.

Przewodniczący Rady Miejskiej
Łukasz Koperski

¹⁾ zmiana ustawy została ogłoszona w Dz. U. z 2020 r. poz. 1378

²⁾ zmiana ustawy została ogłoszona w Dz.U. 2020 r. poz. 284, poz. 695, poz. 875, poz. 782, poz.1378.

Załącznik Nr 1 do Uchwały Nr XXVII/231/20
Rady Miejskiej w Mszczonowie
z dnia 16 grudnia 2020 roku

I. Długość i rodzaj sieci kanalizacyjnej lub planowanej do budowy sieci kanalizacyjnej, liczba stałych mieszkańców aglomeracji, liczba osób czasowo przebywających w aglomeracji oraz przemysł obsługiwany przez sieć kanalizacyjną lub planowaną do budowy sieć kanalizacyjną oraz oczyszczalnię ścieków, a także o wskaźnikach koncentracji

Na podstawie przedstawionej nowej propozycji aglomeracji Mszczonów, ustalono m.in., że na terenie aglomeracji długość istniejących sieci kanalizacyjnych wynosi łącznie 43,2 km, w tym 39,6 km będącej własnością Gminy Mszczonów (31,9 km sieci grawitacyjnej oraz 7,7 km sieci tłocznej) oraz 3,6 km sieci – w całości tłocznej będącej własnością Global Parks Poland sp. z o.o.. Sieci te obsługują 6 359 mieszkańców, w tym 6 156 stałych mieszkańców aglomeracji oraz 203 osób przebywających czasowo w aglomeracji. Dodatkowo 382 stałych mieszkańców aglomeracji posiada techniczną możliwość podłączenia do sieci kanalizacji sanitarnej.

RLM przemysłu wynosi 806.

W budowie jest obecnie 0,94 km sieci grawitacyjnej na terenie Mszczonowa. Planuje się podłączyć 43 stałych mieszkańców aglomeracji do końca 2022.

Na terenie aglomeracji Mszczonów planuje się budowę nowej sieci kanalizacyjnej, tym samym wskaźnik koncentracji wyliczono:

- a) Dla obszarów, gdzie wymagany wskaźnik koncentracji wynosi 120 RLM/km sieci:

Miejscowości: Mszczonów

Liczba mieszkańców, którzy będą obsługiwani przez planowaną do budowy kanalizację to 43 stałych mieszkańców aglomeracji.

Długość planowanej do budowy sieci: 0,28 km

Wskaźnik koncentracji 153,57 RLM/km sieci.

Projekt zostanie zrealizowany do końca 2025 roku, a mieszkańcy podłączą się do sieci do końca 2027 roku.

- b) Dla obszarów, gdzie wymagany wskaźnik koncentracji wynosi 90 RLM/km sieci

Nie dotyczy – brak takich odcinków

Obecnie mieszkańcy Ci korzystają ze zbiorników bezodpływowych i zostali wymienieni w pkt. III.f niniejszego dokumentu.

Skanalizowanie aglomeracji:

- Obecne wynosi 93.87%
- Docelowe, po podłączeniu się wszystkich mieszkańców - 100%

II. Istniejące i planowane do budowy oczyszczalnie ścieków, a w przypadku aglomeracji zakończonych końcowym punktem zrzutu ścieków komunalnych – informacje, do której aglomeracji ścieki te będą odprowadzane wraz z określeniem obciążenia oczyszczalni ścieków

Aglomeracja posiada oczyszczalnię ścieków zlokalizowaną na działkach 57/2, 58/2, 59/8, 60/2, 61/2, 62/2, 63/4, 63/7 obręb 0036 Grabce Józefpolskie, z istniejącym wylotem do rzeki Okrzeszy w km 10+875 jej przebiegu Współrzędne zrzutu X:57611026, Y: 7465213. Projektowa przepustowość oczyszczalni ścieków wynosi 20 667 RLM. Obciążenie oczyszczalni wynosi obecnie 9 252 RLM. Zarządcą oczyszczalni ścieków jest Zakład Gospodarki Komunalnej i Mieszkaniowej Gminy Mszczonów.

Planowana jest rozbudowa oczyszczalni ścieków

III. Informacje o systemie gospodarki ściekowej:

Skład jakościowy ścieków surowych:

1. BZT5 [mgO₂/l] - 391,42
2. ChZT[mgO₂/l] – 889,87
3. Zawiesina ogólna [mg/l] – 329,89
4. Azot ogólny [mg/l] – 87,73
5. Fosfor ogólny [mg/l] – 10,10

Skład jakościowy ścieków oczyszczonych:

1. BZT5 [mgO₂/l] - 1,76
2. ChZT[mgO₂/l] – 28,89
3. Zawiesina ogólna [mg/l] – 4,07
4. Azot ogólny [mg/l] – 16,38
5. Fosfor ogólny [mg/l] – 0,26

Ścieki oczyszczone spełniają wymogi zgodnie z decyzją znak: WA.ZUZ.5.421.3.615.2019.KM z dnia 23.07.2020 r. r. wydaną przez Dyrektora Zarządu Zlewni w Łowiczu Państwowego Gospodarstwa Wodnego Wody Polskie.

Obecnie do oczyszczalni ścieków dopływa oraz jest dowożonych łącznie ok. 1418,21 m³ ścieków na dobę, w tym 53 m³ ścieków na dobę spoza aglomeracji:

- Dopływające od przemysłu 10,40 m³ ścieków na dobę spoza aglomeracji, co daje 87 RLM,
- Dowożone – 42,60 m³ ścieków na dobę spoza aglomeracji.

a. średnia dobową ilość ścieków komunalnych powstających na terenie aglomeracji oraz skład jakościowy tych ścieków

Ilość ścieków komunalnych powstających na terenie aglomeracji [m³/d]: 1 267,88– ilość ta nie obejmuje ścieków przemysłowych odprowadzanych przez zakłady do systemu kanalizacji zbiorczej (ujętych w pkt. III.c niniejszego załącznika)

Nie są przeprowadzane odrębne badania dla ścieków komunalnych, ścieki z terenu aglomeracji (ścieki komunalne i przemysłowe) mieszają się ze sobą.

Przeprowadza się badania ścieków zmieszanych:

- ścieki surowe na dopływie do oczyszczalni,
- ścieki oczyszczone wprowadzane do odbiornika.

b. przepustowość istniejącej oczyszczalni ścieków w m³/d

Przepustowość oczyszczalni ścieków zgodnie z aktualnym pozwoleniem wynosi

$Q_{sr}/d = 3\ 000\ m^3/d$, $Q_{max}/r = 975\ 000\ m^3/r$.

c. ilość i skład jakościowy ścieków przemysłowych odprowadzanych przez zakłady do systemu kanalizacji zbiorczej

Obecnie ilość ścieków przemysłowych trafiających do oczyszczalni z terenu aglomeracji wynosi ok. 186,91 m³/d dopływających siecią kanalizacyjną. Nie planuje się podłączenie żadnego zakładu przemysłowego. Natomiast ze względu na uruchomienie w lutym b.r. parku wodnego przyjęto, iż docelowo będzie dopływać 504,93 m³/d.

Występują zakłady takie jak piekarnie, wyroby cukiernicze, rzeźnie, masarnie, stacje paliw (myjnie samochodowe), producent rozwiązań opakowaniowych, parku wodnego

Jakość ścieków zgodnie z posiadanymi danymi:

Dla ścieków dopływających:

- BTZ5 [mgO₂/l] - 156,55
- ChZT_{Chr}[mgO₂/l] - 353
- Zawiesina ogólna [mg/l] - 172

d. nazwy zakładów, których podłączenie do systemu kanalizacji zbiorczej jest planowane

Nie dotyczy

e. uzasadnienie określonej RLM aglomeracji

Równoważna liczba mieszkańców aglomeracji (RLM) dla aglomeracji Mszczonów wynosi 7 633 RLM i obejmuje:

- 6 359 RLM liczba stałych mieszkańców aglomeracji oraz czasowo przebywających na terenie aglomeracji korzystających z istniejącej sieci kanalizacyjnej,
- 43 RLM Liczba stałych mieszkańców aglomeracji, którzy będą korzystali z budowanej sieci kanalizacyjnej – obecnie korzystają ze zbiorników bezodpływowych,
- 43 RLM Liczba stałych mieszkańców aglomeracji oraz czasowo przebywających na terenie aglomeracji, którzy będą korzystali z planowanej do budowy sieci kanalizacyjnej – obecnie korzystają ze zbiorników bezodpływowych,
- 382 RLM Liczba stałych mieszkańców aglomeracji, którzy posiadają techniczną możliwość podłączenia do sieci kanalizacji sanitarnej – obecnie korzystają ze zbiorników bezodpływowych,

- 806 RLM pochodzących od przemysłu odprowadzającego ścieki do istniejącej sieci kanalizacyjnej – wyliczonych zgodnie z art. 86 ust. 3 pkt 2 ustawy z dnia 20 lipca 2017 r. – Prawo wodne.

f. ilość ścieków powstających na terenie aglomeracji nieobjętych systemem kanalizacji zbiorczej, gdzie zastosowano systemy indywidualne albo planuje się zastosowanie systemów indywidualnych lub innych rozwiązań zapewniających taki sam poziom ochrony środowiska jak w przypadku systemów kanalizacji zbiorczej

Obecnie mieszkańcy na budowanej (43 stałych mieszkańców aglomeracji), planowanej do budowy sieci kanalizacyjnej (43 stałych mieszkańców aglomeracji) lub mający techniczną możliwość podłączenia do sieci (382 stałych mieszkańców aglomeracji) wymienieni w pkt. I niniejszego dokumentu, korzystają z indywidualnych systemów zapewniających taki sam poziom ochrony środowiska jak w przypadku systemów kanalizacji zbiorczej (łącznie 468 stałych mieszkańców aglomeracji).

Wszyscy ww. mieszkańcy docelowo podłączą się do kanalizacji sanitarnej do końca 2027 r.

Ilość ścieków powstających na terenie aglomeracji nieobjętych obecnie systemem kanalizacji zbiorczej: 89,58 m³/d. Ścieki są wywożone częściowo na oczyszczalnię w Grabcach Józefpolskich oraz na inną oczyszczalnię ścieków (poza aglomerację).

IV. Strefy ochronne ujęć wody, zawierające oznaczenie aktów prawa miejscowego lub decyzji ustanawiających te strefy oraz zakazy, nakazy i ograniczenia obowiązujące na tych terenach

Na terenie aglomeracji występują strefy ochrony bezpośredniej:

a) Decyzja Starosta Powiatu Żyrardowskiego z 5 sierpnia 2013 r., znak OŚ.6341.49.2013.KZ pozwalająca na szczególne korzystanie z wód w zakresie poboru wód podziemnych z ujęcia zlokalizowanego w Mszczonowie przy ul Tysiąclecia – działki o nr ew. 1067/1, 1067/2. Ustanowiono strefę ochronną wód podziemnych na fragmentach dziełek obejmujących wyłącznie teren ochrony bezpośredniej o zasięgu $r=8,0$ m, licząc od zarysu istniejących obudów studziennych.

Przewidziano następujące zalecenia – właściwej eksploatacji zgodnie z instrukcją urządzeń wodnych ujęcia oraz stref ochrony bezpośredniej poszczególnych studni głębinowych nr 1 i nr 2

V. Obszary ochronne zbiorników wód śródlądowych zawierające oznaczenie aktów prawa miejscowego ustanawiających te obszary oraz zakazy, nakazy i ograniczenia obowiązujące na tych obszarach

Na terenie aglomeracji brak takich obszarów.

VI. Formy ochrony przyrody, o których mowa w art. 6 ustawy z dnia 16 kwietnia 2004 r. o ochronie przyrody, zawierające nazwę formy ochrony przyrody oraz tytuł i miejsce ogłoszenia aktu prawnego tworzącego, ustanawiającego albo

wyznaczającego formę ochrony przyrody oraz informacje o obszarach mających znaczenie dla Wspólnoty znajdujących się na liście, o której mowa w art. 27 ust. 1 tej ustawy

Na terenie aglomeracji brak obszarów chronionych.

VII. Dodatkowe informacje

Obszar aglomeracji obejmuje pełne działki ewidencyjne gruntów, zaś granice aglomeracji pokrywają się z zewnętrznymi granicami działek stanowiących najbardziej zewnętrzne części obszaru aglomeracji.

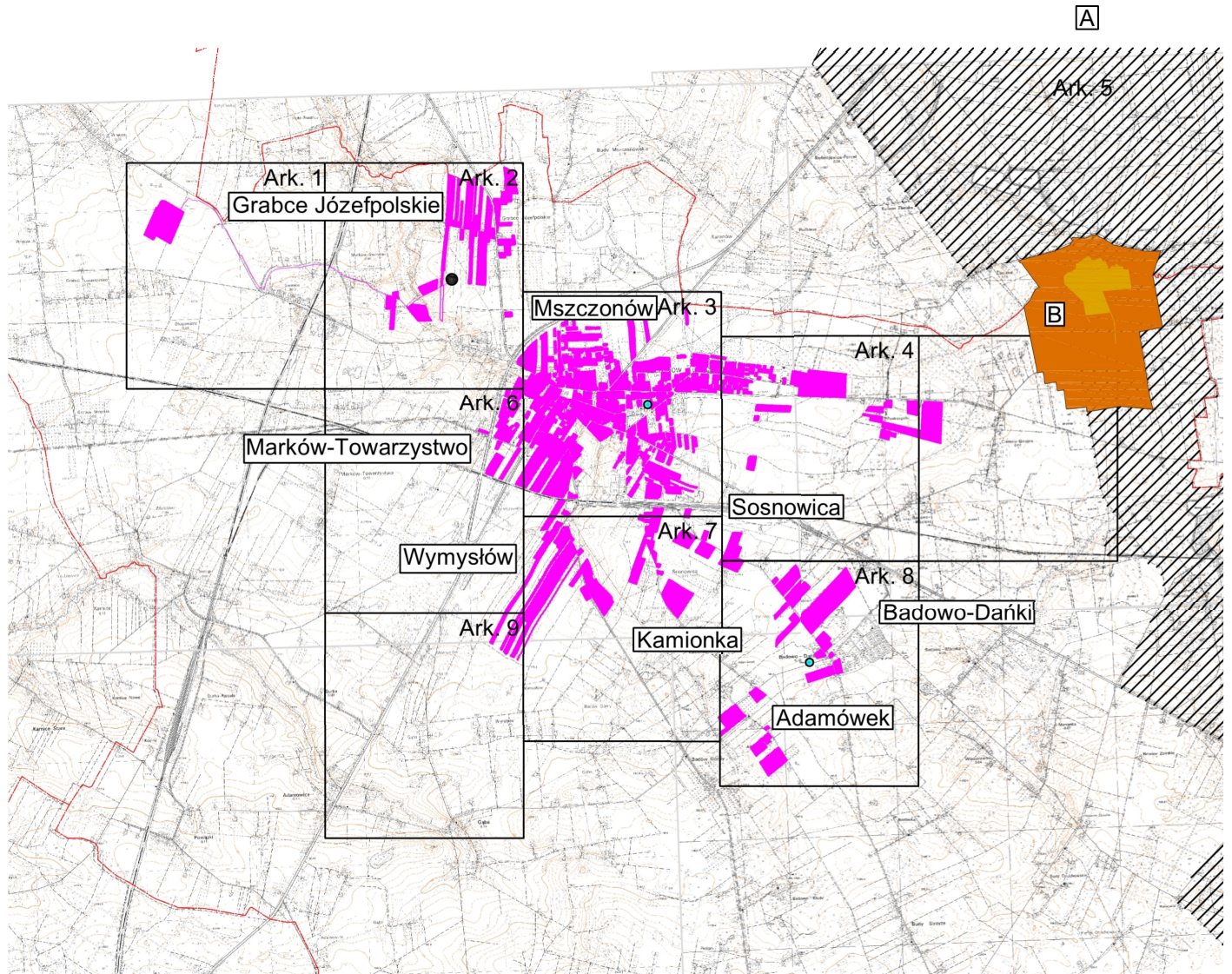
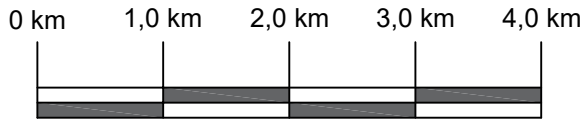
VIII. Podstawa wyznaczenia obszaru i granic aglomeracji







Podstawę wyznaczenia obszaru i granic aglomeracji stanowiło studium uwarunkowań i kierunków zagospodarowania przestrzennego gminy Mszczonów, uchwalonego uchwałą nr XXXVI/280/13 Rady Miejskiej w Mszczonowie z dnia 25 czerwca 2013 roku, zmienionego uchwałą nr XIII/98/19 Rady Miejskiej w Mszczonowie z dnia 30 października 2019 r.

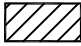

Załącznik nr 2 do Uchwały Nr XXVII/231/20
RADY MIEJSKIEJ W MSZCZONOWIE
z dnia 16 grudnia 2020 r.

Obszar i granice aglomeracji Mszczonów

Skala 1:60 000



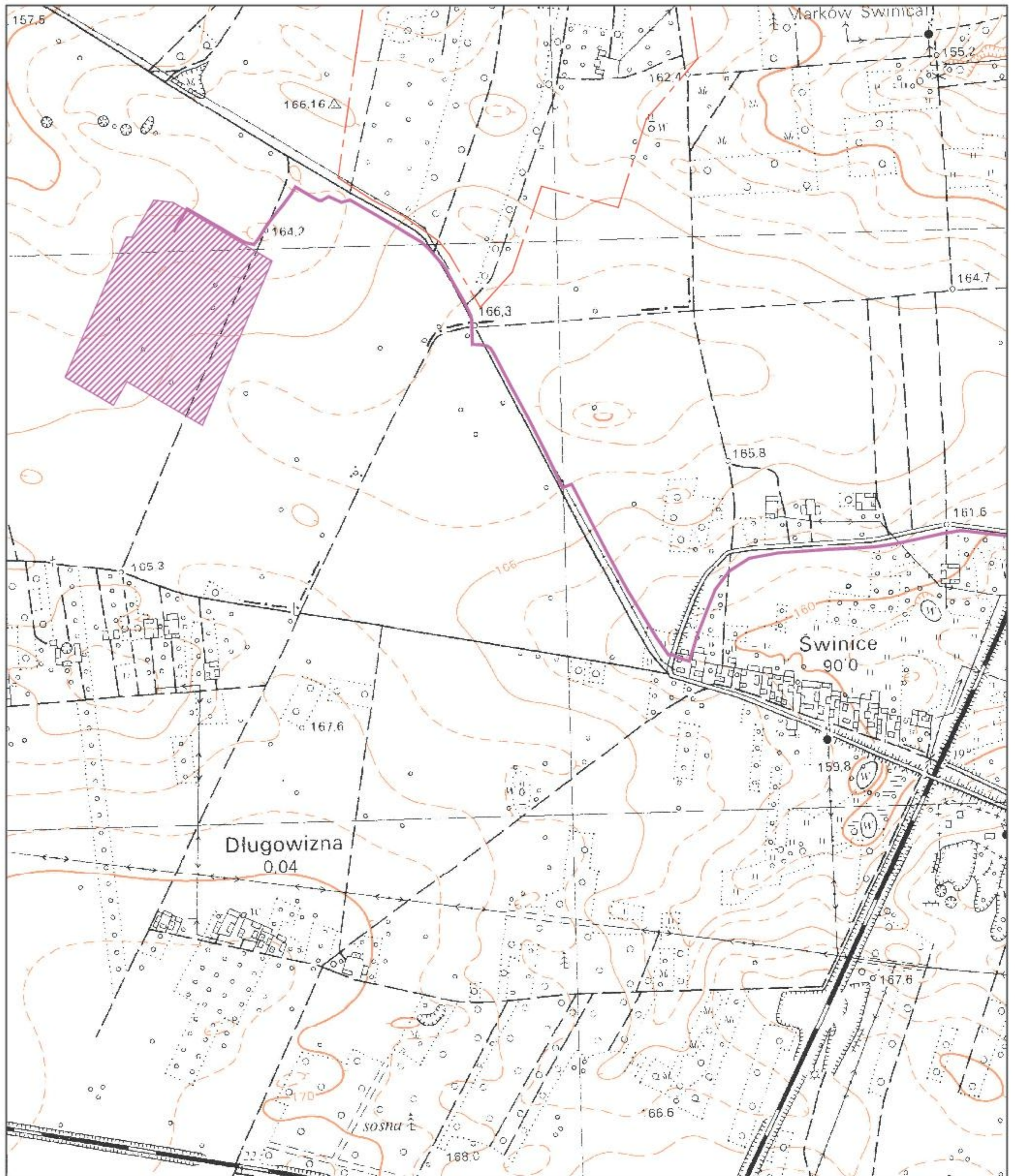
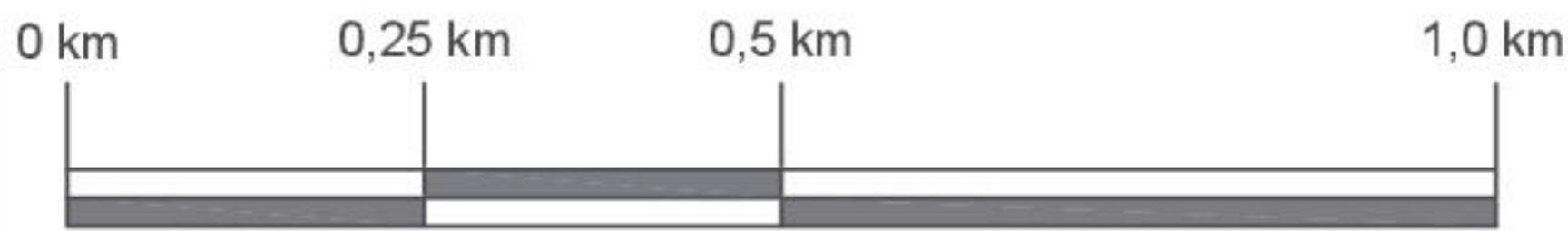
-  Tłocznia
-  Granice aglomeracji
-  Obszar aglomeracji
-  Istniejąca sieć kanalizacyjna
-  Strefa ochrony ujęć wód
- Teren ochrony bezpośredniej
-  Granice gminy

-  Obszar chronionego krajobrazu
Bolimowsko-Radziejowicki z doliną Środkowej Rawki
Rezerwat:
-  A) Stawy Gnojna im. Rodziny Bieleckich
- B) Stawy Gnojna im. Rodziny Bieleckich - otulina

Obszar i granice aglomeracji Mszczonów

Arkusz 1

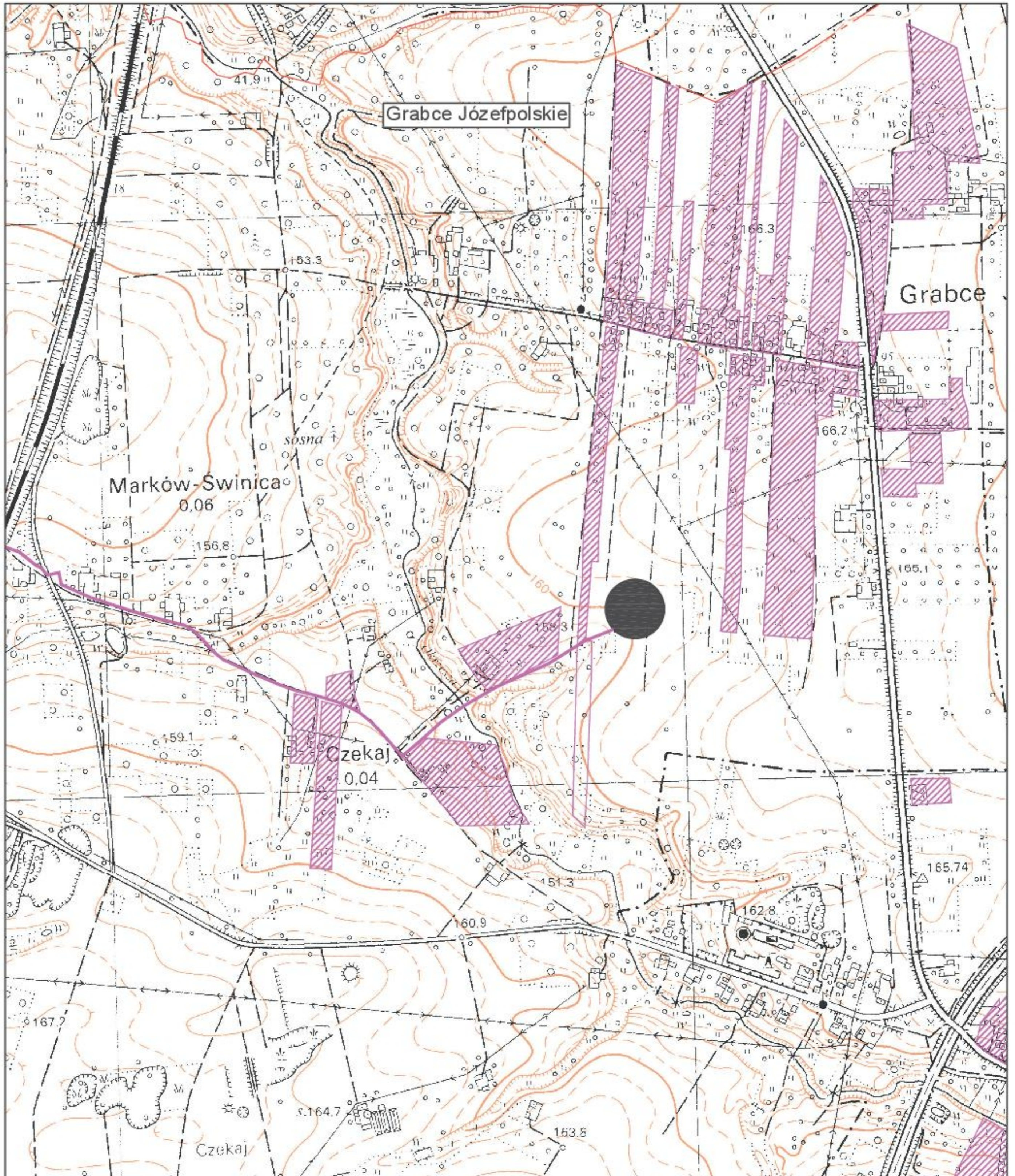
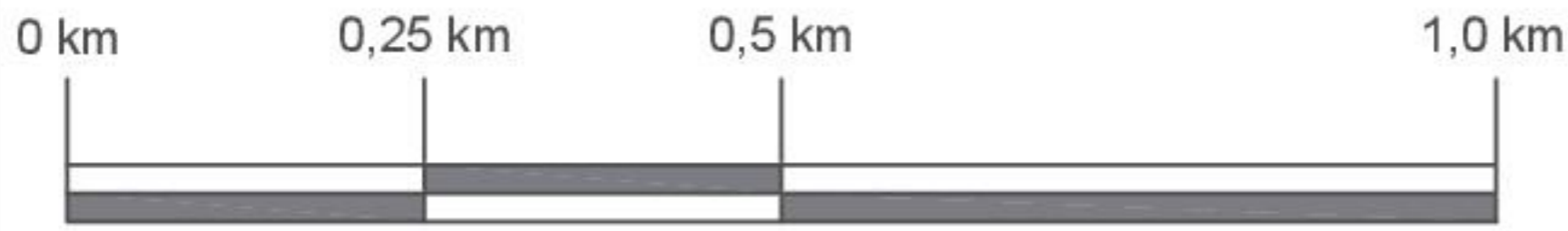
Skala 1:10 000



Obszar i granice aglomeracji Mszczonów

Arkusz 2

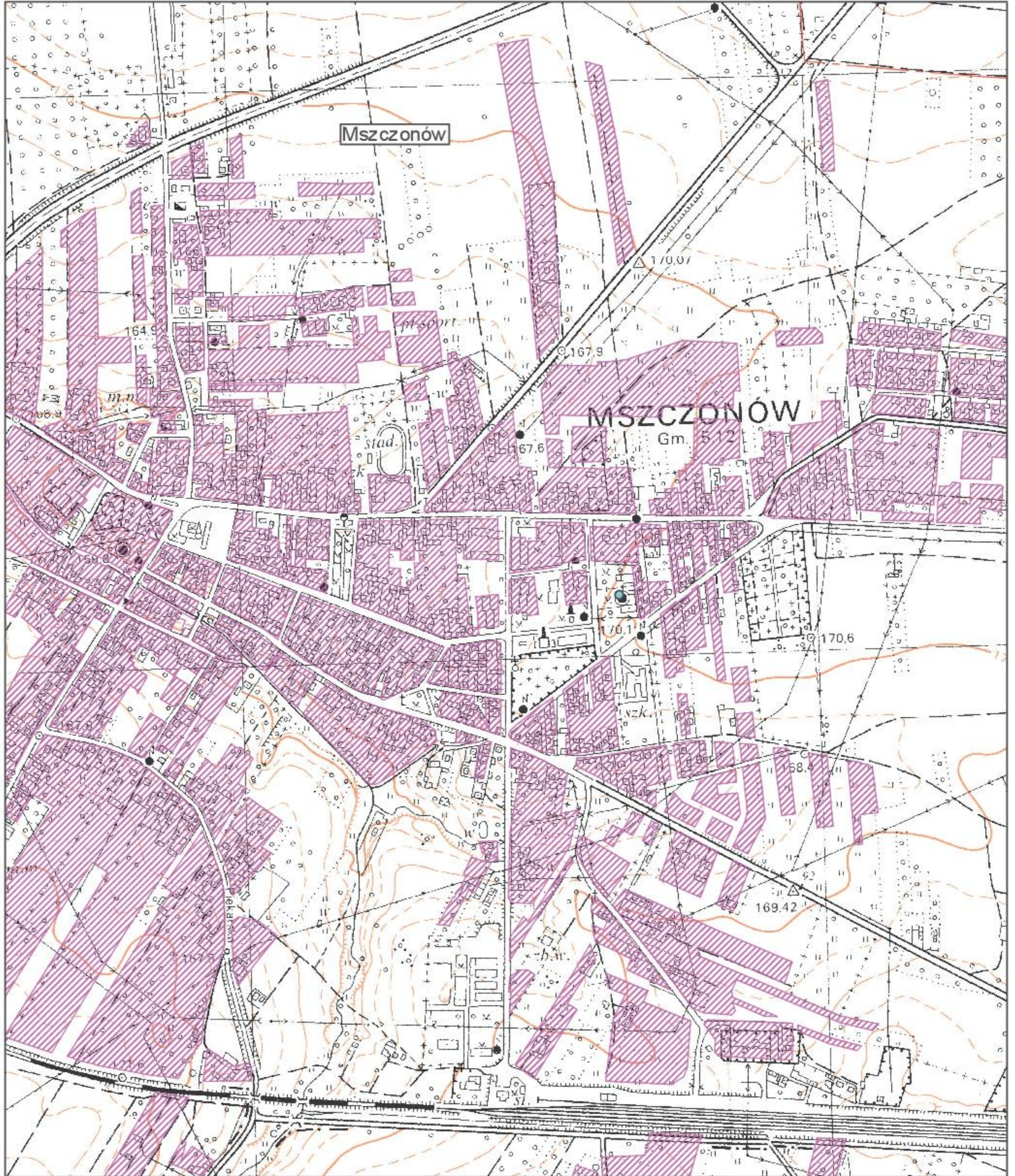
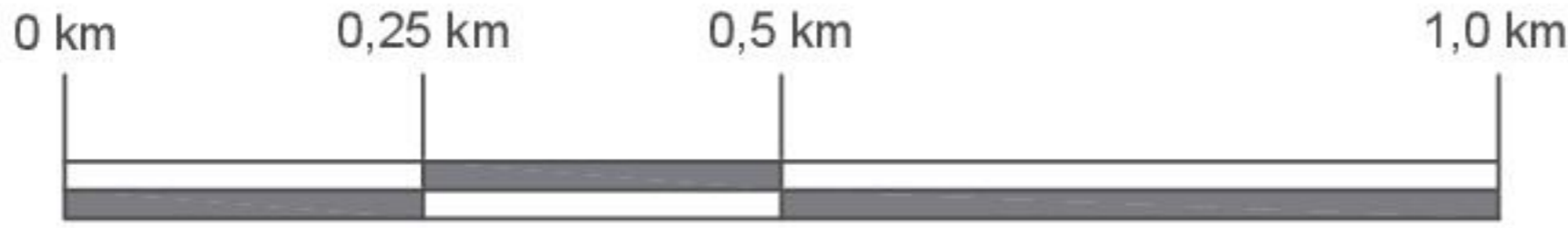
Skala 1:10 000



Obszar i granice aglomeracji Mszczonów

Arkusz 3

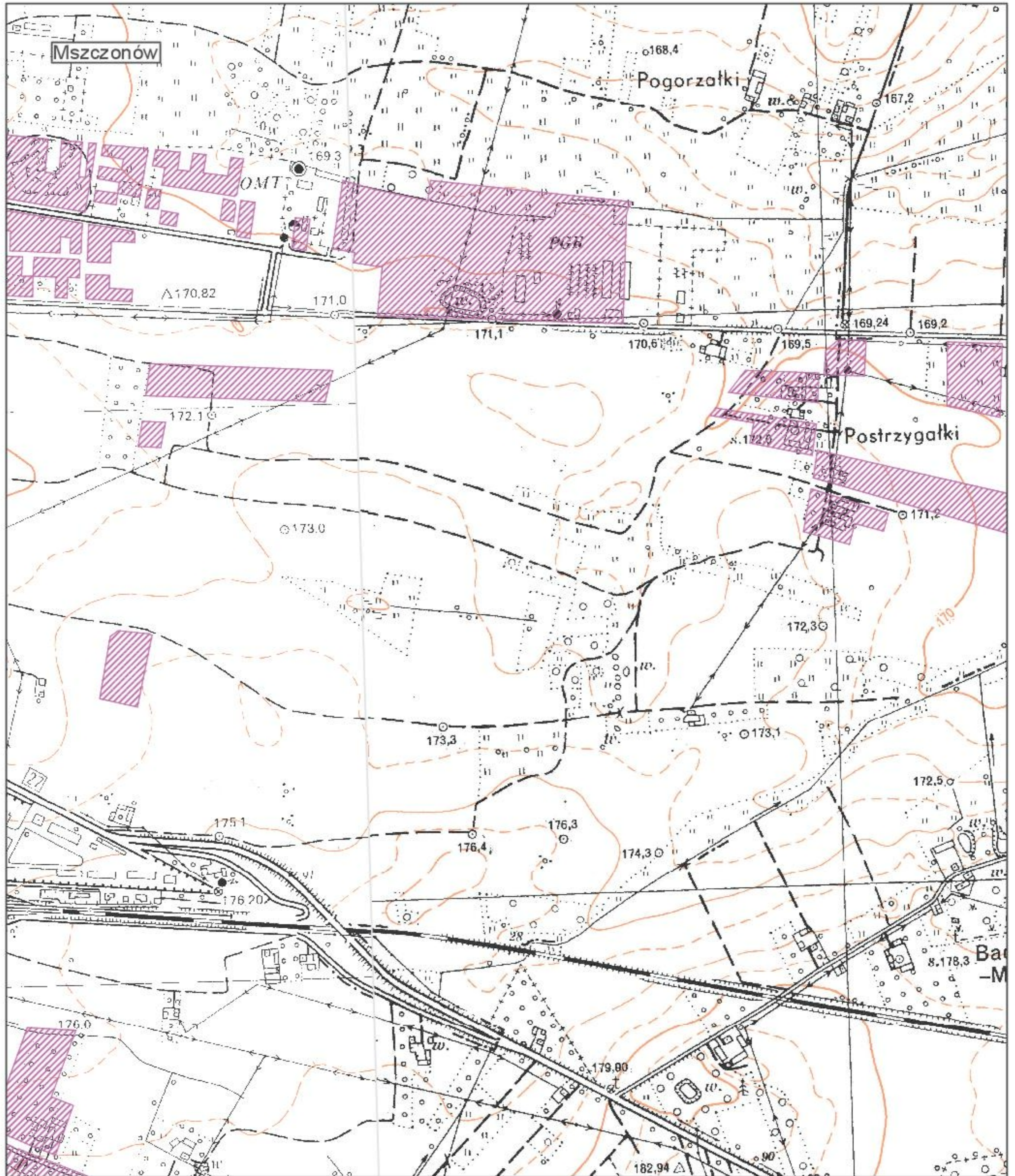
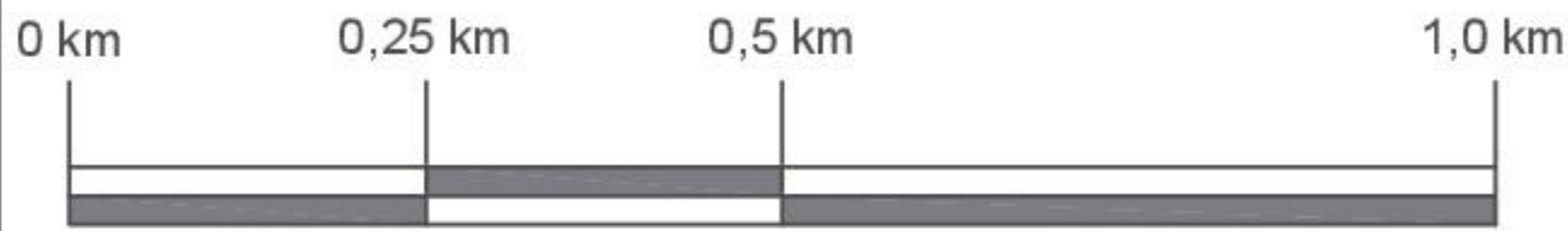
Skala 1:10 000



Obszar i granice aglomeracji Mszczonów

Arkusz 4

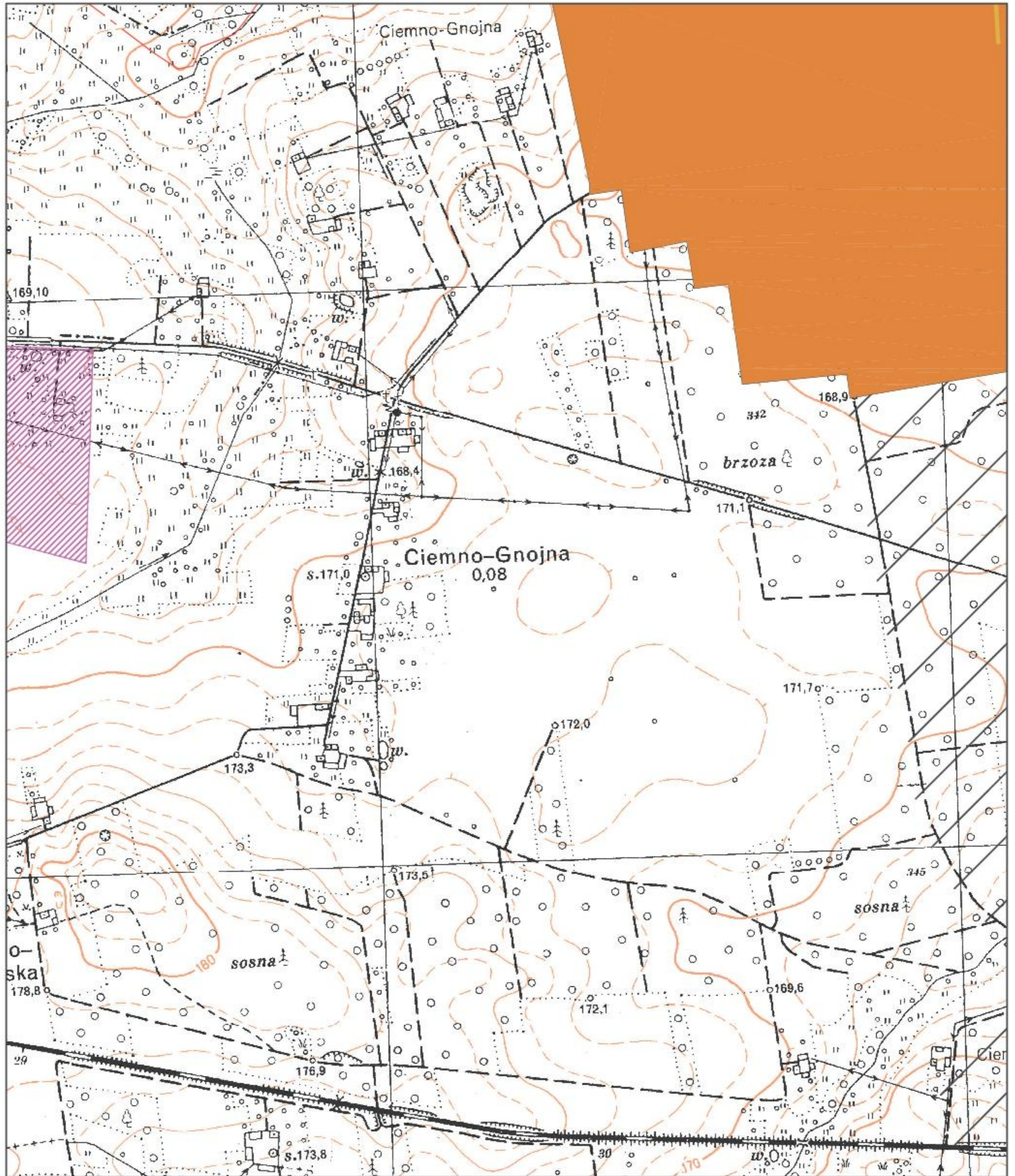
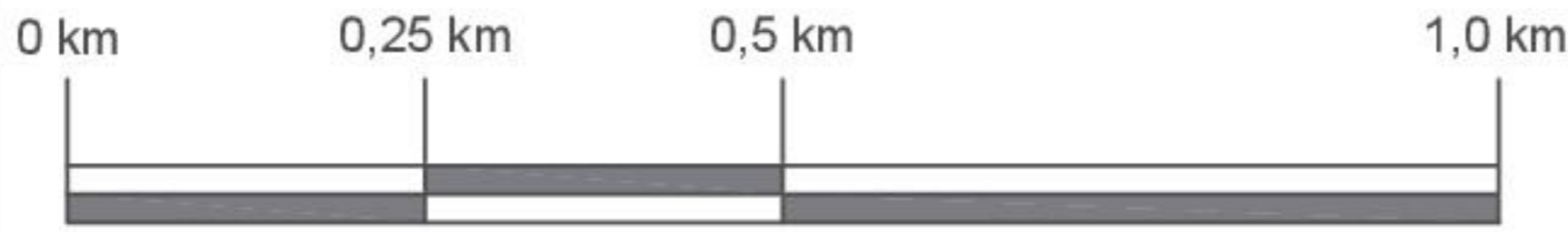
Skala 1:10 000



Obszar i granice aglomeracji Mszczonów

Arkusz 5

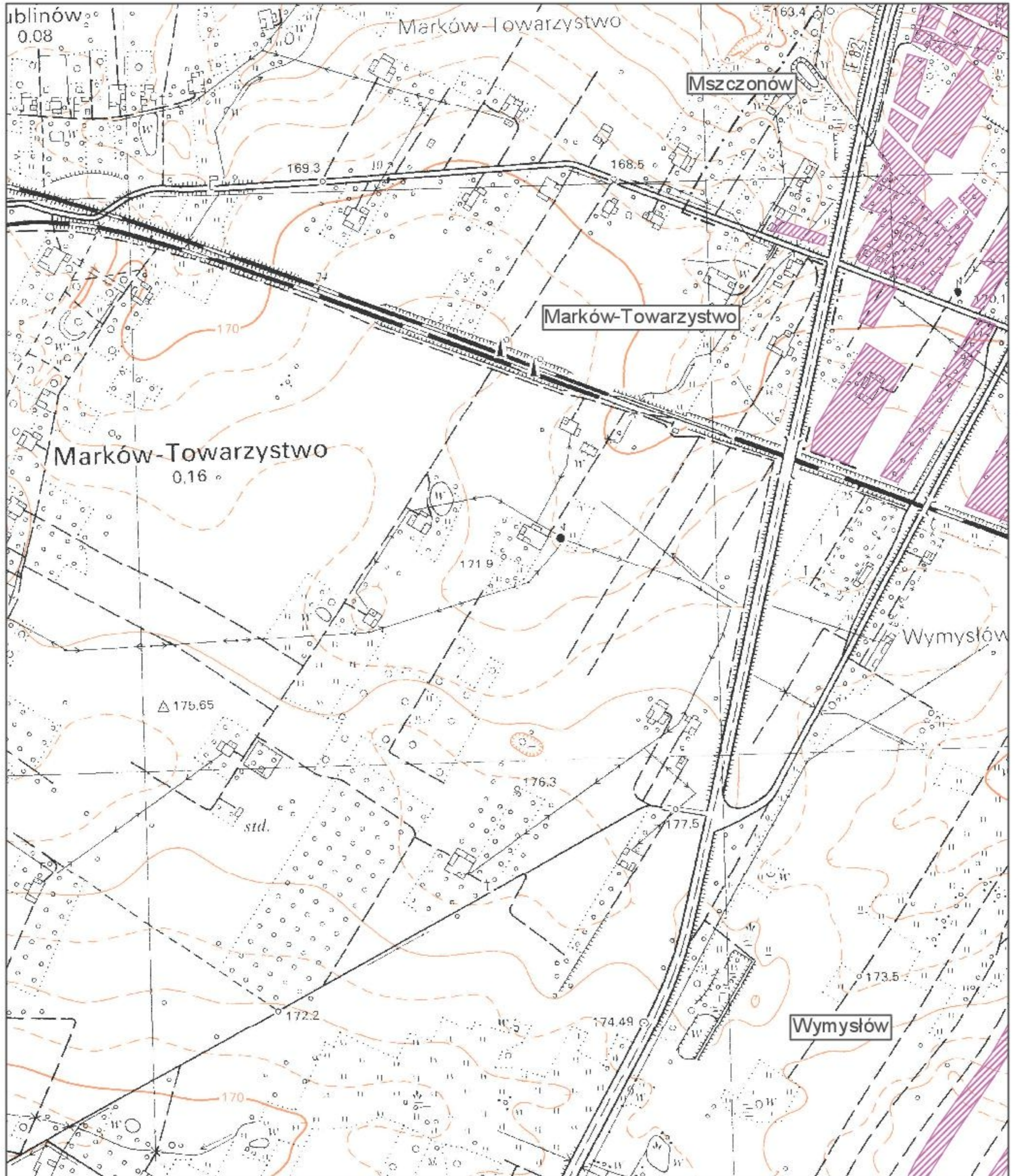
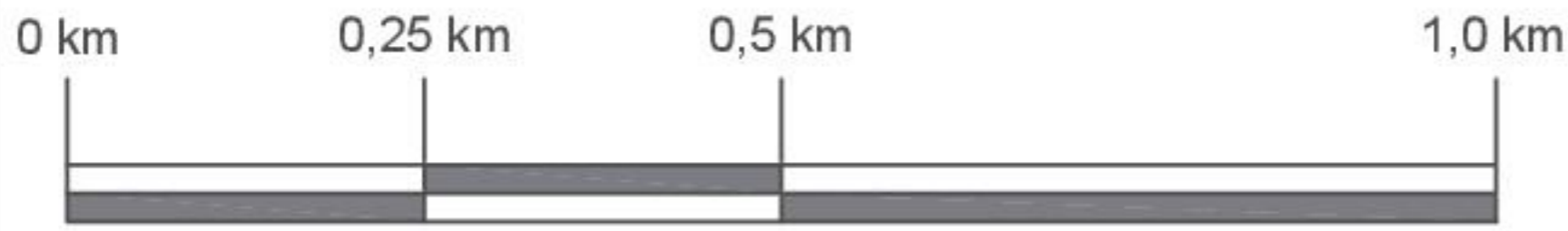
Skala 1:10 000



Obszar i granice aglomeracji Mszczonów

Arkusz 6

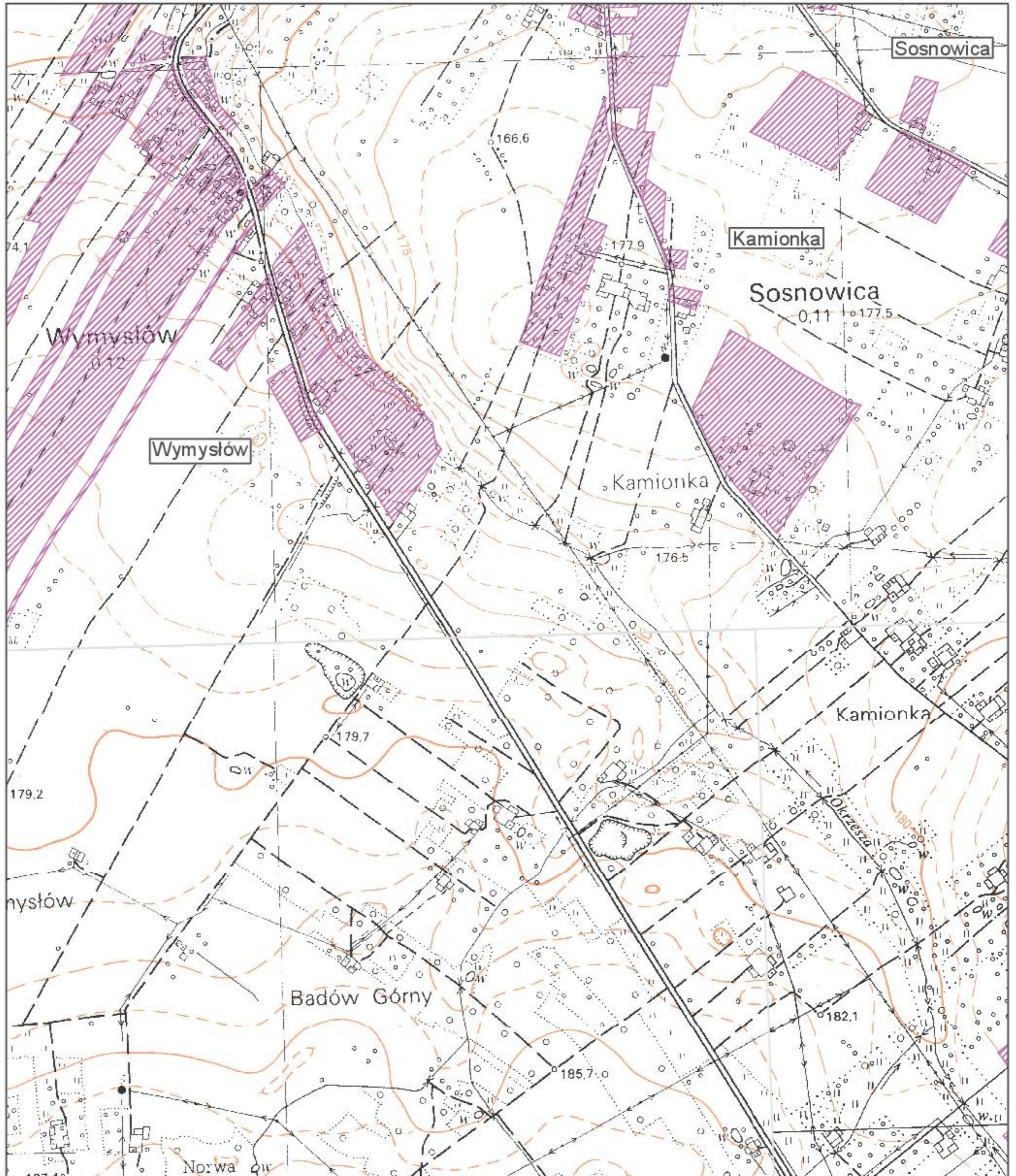
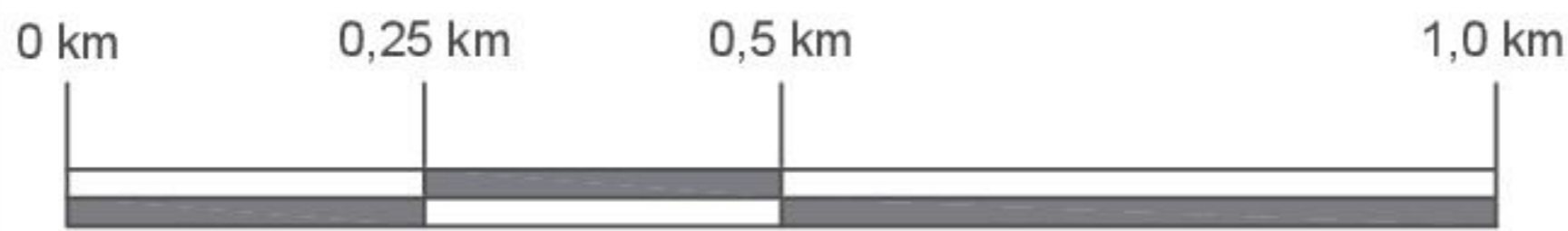
Skala 1:10 000



Obszar i granice aglomeracji Mszczonów

Arkusz 7

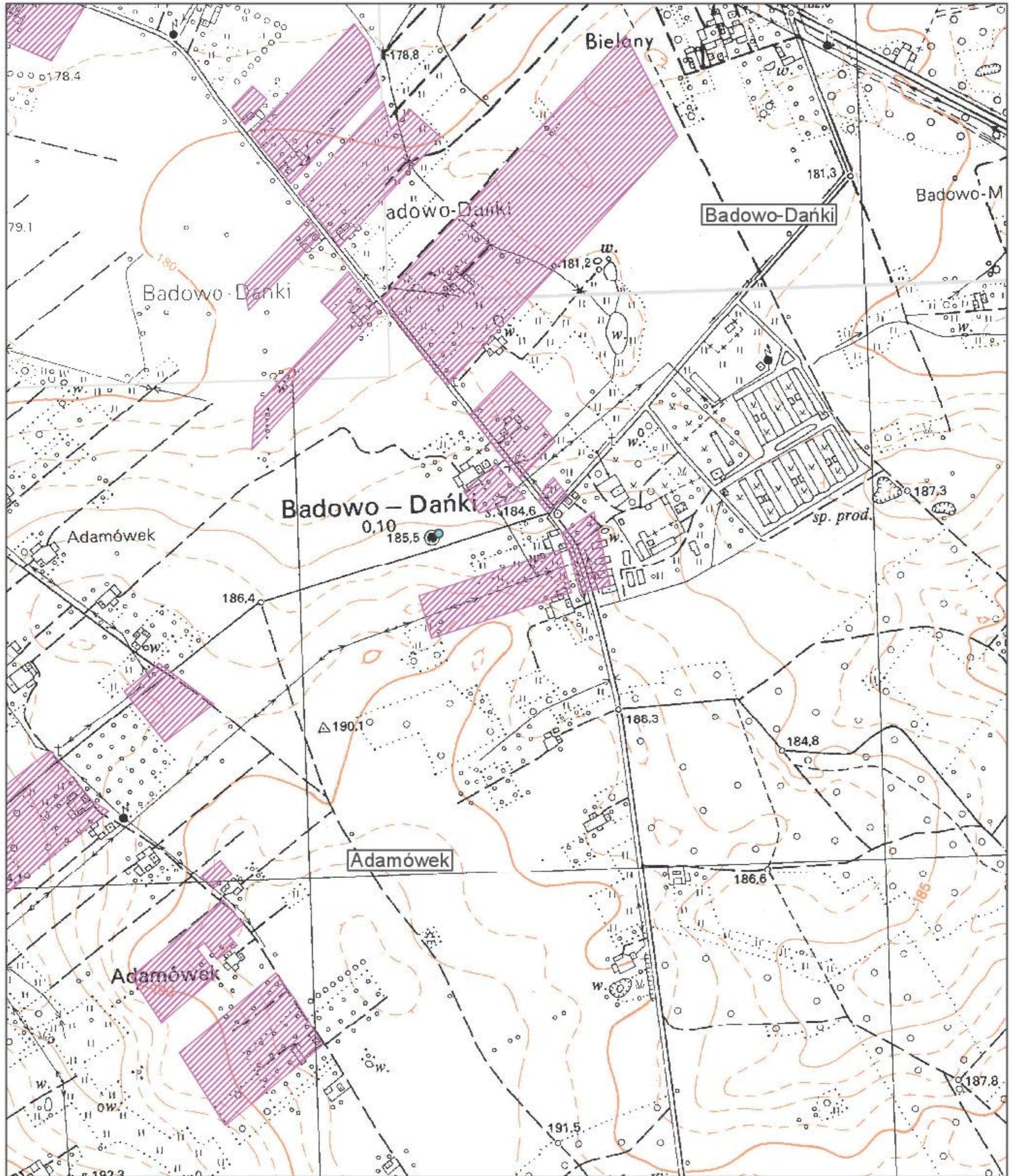
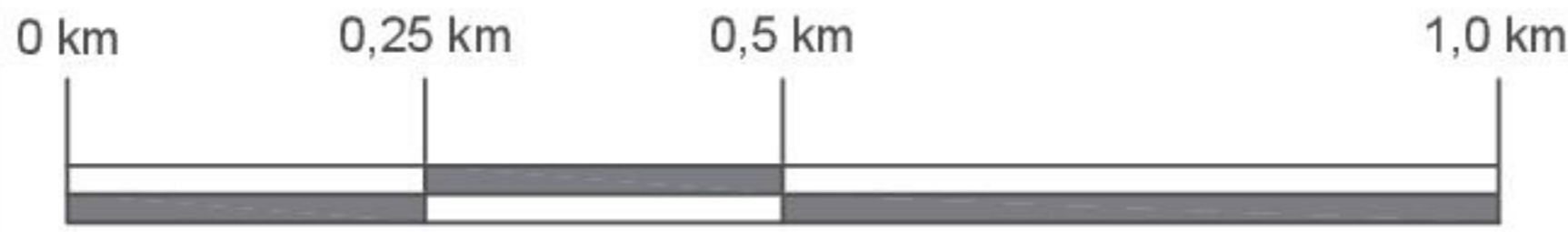
Skala 1:10 000



Obszar i granice aglomeracji Mszczonów

Arkusz 8

Skala 1:10 000



Obszar i granice aglomeracji Mszczonów

Arkusz 9

Skala 1:10 000

