



DZIENNIK URZĘDOWY

WOJEWÓDZTWA MAZOWIECKIEGO

Warszawa, dnia 17 grudnia 2020 r.

Poz. 13002

UCHWAŁA NR XXXIV/250/20 RADY MIEJSKIEJ W TARCZYNI

z dnia 16 grudnia 2020 r.

w sprawie wyznaczenia obszaru i granic aglomeracji Tarczyn

Na podstawie art. 18 ust. 2 pkt. 15 ustawy z dnia 8 marca 1990 r. o samorządzie gminnym (t.j. Dz. U. z 2020 r. poz. 713 ze zm.), art. 87 ust. 1 i 4, art. 92 ustawy z dnia 20 lipca 2017 r. Prawo wodne (t.j. Dz. U. z 2020 r. poz. 310 ze zm.)

Rada Miejska w Tarczynie uchwala, co następuje:

§ 1. 1. Wyznacza się aglomerację Tarczyn o równoważnej liczbie mieszkańców **6114** z oczyszczalnią ścieków w miejscowości Tarczyn, obejmującą następujące miejscowości: Tarczyn, Janówek, Jeziorzany, Przypki.

2. Opis aglomeracji stanowi załącznik nr 1 do niniejszej uchwały.

3. Obszar i granice aglomeracji wyznaczono na mapie w skali 1:10000, stanowiącej załącznik nr 2 do niniejszej uchwały – część graficzna.

§ 2. Wykonanie uchwały powierza się Burmistrzowi Tarczyna.

§ 3. Uchwała wchodzi w życie po upływie 14 dni od dnia ogłoszenia w Dzienniku Urzędowym Województwa Mazowieckiego

Przewodniczący Rady

Mirosław Stanisław Faliszewski

Załącznik Nr 1 do uchwały Nr XXXIV/250/20
Rady Miejskiej w Tarczynie
z dnia 16 grudnia 2020 r.

Opis aglomeracji **Tarczyn**

Powiat **piaseczyński**

Województwo **mazowieckie**

Część opisowa

1. Podstawowe informacje na temat aglomeracji

1. Nazwa aglomeracji: **Tarczyn**
2. Wielkość RLM aglomeracji zgodnie z obowiązującym rozporządzeniem / uchwałą: **9000** zgodnie z Rozporządzeniem Nr 119/05 Wojewody Mazowieckiego z dnia 14 października 2005 r. w sprawie wyznaczenia aglomeracji Tarczyn
3. Wielkość RLM aglomeracji planowanej do wyznaczenia: **6114**
4. Gmina wiodąca w aglomeracji: **Tarczyn**
5. Gminy w aglomeracji: **Tarczyn**
6. Wykaz nazw miast i/lub miejscowości w aglomeracji, zgodnie z dołączonym do wniosku załącznikiem graficznym: Tarczyn, Janówek, Jeziorzany, Przyпки
7. Nazwa miejscowości, w której zlokalizowana jest oczyszczalnia ścieków: **Tarczyn**

1.1. Podstawa do opracowania planu:

Wytyczne wg obowiązującego stanu prawnego, z uwzględnieniem przepisów ustawy z dnia 20 lipca 2017 r. – Prawo wodne (t.j. Dz. U. z 2020 r. poz. 310 z późn. zm.), oraz rozporządzenia Ministra Gospodarki Morskiej i Żeglugi Śródlądowej z dnia 27 lipca 2018 r. w sprawie sposobu wyznaczania obszarów i granic aglomeracji (Dz.U. 2018 poz. 1586).

2. Adres wnioskodawcy (gminy, gminy wiodącej w aglomeracji):

- Województwo: mazowieckie
- Powiat: piaseczyński
- Gmina: Tarczyn
- Adres: ul. Juliana Stępkowskiego 17, 05-555 Tarczyn
- Telefon: 22 715 79 00
- Fax: 22 727 81 91
- Adres e-mail do kontaktu bieżącego: tarczyn@tarczyn.pl

2.1. Dane rejestrowe

- NIP: 123-12-33-414
- REGON: 015891250

3. Dane kontaktowe osoby wskazanej do kontaktowania się w sprawach złożonego wniosku

- Imię i nazwisko: Radosław Przygodzki
- Telefon: 22 715 79 46
- Adres e-mail: r.przygodzki@tarczyn.pl

4. Dokumenty stanowiące podstawę do wyznaczenia aglomeracji

Lp.	Wyszczególnienie	Nie [#]	Tak ⁵
1	2	3	4
1	Miejscowe plany zagospodarowania przestrzennego		X
2	Studium uwarunkowań i kierunków zagospodarowania przestrzennego gminy		X

3	Decyzje o ustaleniu lokalizacji inwestycji celu publicznego	X	
4	Wieloletnie plany rozwoju i modernizacji urządzeń wodociągowych i kanalizacyjnych	X	
5	Inne (wymienić)	X	

5. Opis systemu zbierania ścieków komunalnych w obrębie aglomeracji

5.1. Informacje na temat długości i rodzaju istniejącej sieci kanalizacyjnej i liczby osób korzystających z istniejącej sieci kanalizacyjnej oraz długości i rodzaju sieci kanalizacyjnej i liczby osób korzystających z sieci kanalizacyjnej, na której wykonanie zostały pozyskane środki finansowe

Tabela 1. Istniejąca sieć kanalizacyjna

Lp	Kanalizacja istniejąca	Długość [km]	Liczba osób korzystających z istniejącej kanalizacji			Uwagi
			Stali mieszkańcy	Osoby czasowo przebywające na terenie aglomeracji [#]	Sumaryczna liczba osób [kol 4 + kol 5]	
1	2	3	4	5	6	7
1	Sanitarna grawitacyjna	26,435	4635	0	4635	
2	Sanitarna tłoczna	3,680				
3	Ogólnospławna grawitacyjna	-				
4	Ogólnospławna tłoczna	-				
Razem		30,115				

Tabela 2. Miejscowości tworzące aglomerację

Miejscowość	Nr obrębu	Status
Tarczyn	141806 4.0001	częściowo
Janówek	141806 5.0007	całość
Jeziorzany	141806 5.0008	częściowo
Przypki	141806 5.0026	częściowo

Z granic poprzedniej aglomeracji wyłącza się miejscowości, które nie są obsługiwane przez istniejącą sieć kanalizacyjną ze względu na brak środków finansowych Gminy, a są to miejscowości: Józefowice, Ruda, Prace Małe, Grzędy, Kotorydz, Wola Przypkowska.

Tabela 3. Liczba stałych mieszkańców w planowanej aglomeracji

Lp.	Nazwa miejscowości	Rzeczywistych (liczba mieszkańców całej miejscowości)	Liczba stałych mieszkańców w aglomeracji						liczba stałych mieszkańców niemających technicznych możliwości podłączenia się do sieci – poza aglomeracją
			Ogółem	podłączonych do istniejących sieci kanalizacyjnych	planowanych do podłączenia do nowobudowanej sieci kanalizacyjnej	mających techniczną możliwość korzystania z istniejącej sieci kanalizacyjnej	którzy będą korzystali z sieci kanalizacyjnej, która jest w trakcie realizacji	korzystających z indywidualnych systemów oczyszczania ścieków (zbiorniki bezodpływowe oraz przydomowe oczyszczalnie ścieków)	
1	2	3	4	5	6	7	8	9	10
1	Tarczyn	4075	4050	3890	0	0	160	0	25
2	Janówek	433	433	398	0	0	0	35	0
3	Jeziorzany	133	120	120	0	0	0	0	13
4	Przypki	258	227	227	0	0	0	0	31
Razem		4899	4830	4635	0	0	160	35	69

Uwaga: liczba osób z kolumny 7 zawiera się z liczbą osób z kolumny 9

1. Suma liczby stałych mieszkańców aglomeracji ogółem (kol. 4) i liczba stałych mieszkańców aglomeracji niemających technicznych możliwości podłączenia się do sieci – poza aglomeracją (kol. 10) musi się równać liczbie rzeczywistych mieszkańców miejscowości (kol. 3)

$$\text{kol. 3} = \text{kol. 4} + \text{kol. 10}$$

2. Suma liczby stałych mieszkańców aglomeracji podłączonych do istniejących sieci kanalizacyjnych (kol. 5) i liczby stałych mieszkańców aglomeracji planowanych do podłączenia do nowobudowanej sieci kanalizacyjnej (kol. 6) i liczby stałych mieszkańców aglomeracji mających techniczną możliwość korzystania z istniejącej sieci kanalizacyjnej (kol. 7) i liczby stałych mieszkańców aglomeracji którzy będą korzystali z sieci kanalizacyjnej która jest w trakcie realizacji (kol. 8) i liczby stałych mieszkańców aglomeracji korzystających z indywidualnych systemów oczyszczania ścieków (zbiorniki bezodpływowe oraz przydomowe oczyszczalnie ścieków) (kol. 9) musi się równać liczbie stałych mieszkańców aglomeracji ogółem (kol. 4)

$$\text{kol. 4} = \text{kol. 5} + \text{kol. 6} + \text{kol. 7} + \text{kol. 8} + \text{kol. 9}$$

5.2. Informacje na temat długości i rodzaju planowanej do wykonania sieci kanalizacyjnej w celu dostosowania aglomeracji do warunków określonych w Dyrektywie Rady z dnia 21 maja 1991 r. dotyczącej oczyszczania ścieków komunalnych (91/271/EWG) oraz liczby osób korzystających z planowanej sieci kanalizacyjnej

Nie planuje się budowy sieci kanalizacyjnej na terenie aglomeracji.

5.3. Liczba zarejestrowanych miejsc noclegowych

Na terenie aglomeracji nie ma zarejestrowanych miejsc noclegowych.

6. Opis gospodarki ściekowej w aglomeracji

6.1. Informacje na temat oczyszczalni ścieków

6.1.1. Nazwa oczyszczalni ścieków: Oczyszczalnia Döhler

6.1.2. Lokalizacja oczyszczalni ścieków (adres): ul. Dobrowolskiego 21, 05-555 Tarczyn

6.1.3. Dane kontaktowe (telefon, e-mail, fax): joanna.kazmierska@dohler.com, 728924422

6.1.4. Pozwolenie wodnoprawne na odprowadzanie ścieków z oczyszczalni do środowiska (data, znak, oznaczenie organu, termin ważności decyzji):

· data: 13.06.2017 r.

· znak: OSR.6341.51.2016.DR

· organ: Starosta Piaseczyński

· termin: 12.06.2021 r.

6.1.5. Przepustowość oczyszczalni:

· średnia dobową [m³/d]: 13046

· maksymalna godzinowa [m³/h]: 540

· maksymalna roczna [tys. m³/rok]: 569,322

6.1.6. Projektowa wydajność oczyszczalni ścieków [RLM]: 40000

6.1.7. Ilość ścieków dostarczanych do oczyszczalni ścieków, zgodnie z danymi przedłożonymi w ostatnim sprawozdaniu z realizacji KPOŚK:

· Ścieki dopływające siecią kanalizacyjną [m³/d]: 639,73

· Ścieki dowożone [m³/d]: 13,15

· Ilość ścieków oczyszczonych w roku poprzednim [m³/d]: 652,88

Tabela 5. Ilość ścieków w miesiącu

Rok	Średnia dobową ilość ścieków w miesiącu [m ³]											
	I	II	III	IV	V	VI	VII	VIII	IX	X	XI	XII
2018	744	672	580	627	577	524	570	575	598	635	623	621
2019	658	669	638	560	554	567	511	501	530	517	632	584

Tabela 6. Skład jakościowy ścieków komunalnych

Rok	Średnie wskaźniki zanieczyszczeń				
	BZT5 (mgO ₂ /l)	CHZT (mgO ₂ /l)	Zawiesina ogólna (mg/l)	Azot ogólny (mgN/l)	Fosfor ogólny (mgP/l)
2018	334	911	380	86	9,3
2019	356	923	391	92	9,9

Tabela 7. Parametry oczyszczanych ścieków

Parametr	Rok					
	2018			2019		
	Dopływ	Odpływ	% redukcji	Dopływ	Odpływ	% redukcji
BZT5 [mgO ₂ /l]	334	5,33	98,43	356	5,29	98,54
CHZT [mgO ₂ /l]	911	37,13	96,08	923	34,63	96,38
Zawiesina ogólna [mg/l]	380	13,03	96,68	391	6,33	98,40
Azot ogólny [mg/l]	86	2,42	97,26	92	1,48	98,41
Fosfor ogólny [mg/l]	9,3	0,25	97,38	9,9	0,25	97,54

6.1.8. Ilość odwodnionych osadów ściekowych powstających na oczyszczalni ścieków:

- W 2018 r. wytworzono: 169 [t]
- W 2019 r. wytworzono: 152 [t]

Sposób zagospodarowania to rekultywacja terenów zdegradowanych.

6.1.9. Lokalizacja punktów zrzutu ścieków:

- Punkt zrzutu nr 1 w km 10+310 rzeki Tarczynki poprzez rów R-2; 51°58'32" N, 20°49'46" E
- Punkt zrzutu nr 2 w km 10+750 rzeki Tarczynki poprzez rów R-1; 51°58'22" N, 20°49'30" E
- Punkt zrzutu nr 3 i 4 w km 11+564 przy przepuszczeniu ramowym na lewym i prawym brzegu rzeki Tarczynki; 51°58'08" N, 20°49'02" E

6.2. Informacje dotyczące indywidualnych systemów oczyszczania ścieków obsługujących mieszkańców aglomeracji

Na terenie aglomeracji funkcjonują 3 przydomowe oczyszczalnie ścieków. Korzysta z nich 11 osób. Oczyszczalnie ścieków zapewniają oczyszczenie ścieków w stopniu nie gorszym niż gminna oczyszczalnia ścieków komunalnych w m. Tarczyn.

Ścieki od pozostałych mieszkańców gminy nie podłączonych do kanalizacji sanitarnej są gromadzone w bezodpływowych zbiornikach (8 szt.), skąd wywożone są wozami asenizacyjnymi na oczyszczalnię ścieków w m. Tarczyn. Korzysta z nich 24 mieszkańców.

Ilość ścieków powstających na terenie aglomeracji nieobjętych systemem kanalizacji zbiorczej, gdzie zastosowano systemy indywidualne albo planuje się zastosowanie systemów indywidualnych lub innych rozwiązań zapewniających taki sam poziom ochrony środowiska jak w przypadku systemów kanalizacji zbiorczej [m³/d]: **2,8**

Tabela 8. Indywidualne systemy oczyszczania ścieków mieszkańców aglomeracji

Lp.	Miejscowość	Liczba przydomowych oczyszczalni ścieków	Liczba osób korzystająca z przydomowych oczyszczalni ścieków	Liczba zbiorników bezodpływowych	Liczba osób korzystająca z zbiorników bezodpływowych
1	Janówek	3	11	8	24

6.3. Informacje dotyczące końcowego punktu zrzutu (w przypadku braku oczyszczalni ścieków na terenie aglomeracji)

Nie dotyczy.

6.4. Informacje o ilości i składzie jakościowym ścieków przemysłowych odprowadzanych przez zakłady do systemu kanalizacji zbiorczej.

Tabela 9. Zakłady przemysłowe podłączone do sieci kanalizacyjnej

Lp	Nazwa zakładu	Adres zakładu	Ilość ścieków [m3/dobę]	BZT5 [mgO2/l]	ChZT [mgO2/l]	Zawiesina ogólna [mg/l]
1	Döhler sp. z.o.o.	Ul. Dobrowolskiego 21, 05-555 Tarczyn	220	350	724	432

6.5. Informacje o zakładach, których podłączenie do systemu kanalizacji zbiorczej jest planowane.

Nie planuje się podłączenia zakładów przemysłowych do sieci kanalizacyjnej na terenie aglomeracji.

6.6. Uzasadnienie określonej dla aglomeracji równoważnej liczby mieszkańców.

Wyszczególnienie:	RLM
Liczba mieszkańców korzystających z istniejącej sieci kanalizacyjnej	4635
Liczba mieszkańców, planowanych do przyłączenia do sieci kanalizacyjnej, na której wykonanie środki finansowe zostały pozyskane	160
Liczba mieszkańców planowanych do podłączenia do projektowanej sieci kanalizacyjnej	0
Liczba osób czasowo przebywających korzystających z sieci kanalizacyjnej	0
Liczba osób czasowo przebywających, planowanych do przyłączenia do sieci kanalizacyjnej, na której wykonanie środki finansowe zostały pozyskane	0
Ilość mieszkańców mających możliwość techniczną podłączenia do sieci kanalizacji sanitarnej w poszczególnych miejscowościach, ale na dzień dzisiejszy nie korzystających z sieci kanalizacyjnej	0
Równoważna Liczba Mieszkańców wynikająca z dobowego ładunku ścieków odprowadzanych przez zakłady przemysłowe i usługowe korzystające z istniejącej sieci kanalizacyjnej	1284
Równoważna Liczba Mieszkańców wynikająca z dobowego ładunku ścieków, który będzie odprowadzanych przez zakłady przemysłowe i usługowe planowane do podłączenia do sieci kanalizacyjnej	0
Liczba mieszkańców, korzystających z indywidualnych systemów oczyszczania ścieków komunalnych (przydomowe oczyszczalnie ścieków, zbiorniki bezodpływowe), określona na podstawie rejestrów prowadzonych przez gminę	35
Równoważna Liczba Mieszkańców RLM (suma)	6114

7. Planowany poziom obsługi zbiorczym systemem kanalizacji w aglomeracji

$$\%RLM = (RLMrz : RLMa) * 100 (\%),$$

gdzie:

·RLMrz – rzeczywista równoważna liczba mieszkańców obliczona na podstawie sumy wartości RLM pochodzącej z liczby mieszkańców aglomeracji, liczby mieszkańców planowanych do podłączenia, liczby osób czasowo przebywających na terenie aglomeracji, liczby mieszkańców mających możliwość podłączenia do istniejącej sieci oraz wartości RLM pochodzącej z przemysłu występującego na obszarze aglomeracji.

·RLMa – równoważna liczba mieszkańców wynikająca z przyszłej uchwały Rady Miejskiej wyznaczającego granice i obszar danej aglomeracji.

$$(4635+160+1284)RLM : 6114RLM * 100 = 99,43\%$$

Pozostali mieszkańcy aglomeracji, którzy nie będą obsługiwani przez system kanalizacji zbiorczej, będą sukcesywnie podłączani do systemu w miarę jego rozbudowy lub korzystać będą z indywidualnych systemów oczyszczania ścieków, przy czym stopień oczyszczania tych ścieków nie będzie niższy od stopnia oczyszczenia ścieków w systemie kanalizacji zbiorczej. Ponadto Gmina podejmie skuteczne działania w celu podłączenia wszystkich posesji niepodłączonych do kanalizacji zbiorczej na terenach już wyposażonych w sieć kanalizacyjną.

Różnica Równoważnej Liczby Mieszkańców w odniesieniu do poprzedniej uchwały aglomeracji wynosi 2886 i wynika bezpośrednio z wyłączenia miejscowości: Józefowice, Ruda, Prace Małe, Grzędy, Kotorydz i Wola Przypkowska z granic aglomeracji, a także ze zmniejszenia się ilości RLM wynikającej z niższego

dobowego ładunku ścieków odprowadzanych przez zakłady przemysłowe korzystające z istniejącej sieci kanalizacyjnej.

8. Informacje o strefach ochronnych ujęć wody, występujących na obszarze aglomeracji, obejmujących tereny ochrony bezpośredniej i tereny ochrony pośredniej zawierające oznaczenie aktu prawa miejscowego lub decyzje ustanawiające te strefy oraz zakazy, nakazy i ograniczenia obowiązujące na tych terenach.

8.1. Ujęcie wód wraz ze strefą ochrony bezpośredniej:

· Właściciel: Urząd Miasta i Gminy Tarczyn, ul. Juliana Stępkowskiego 17, 05-555 Tarczyn

· Lokalizacja stref:

- Dla studni nr 1 - dz. 412/64 obręb Tarczyn, gmina Tarczyn

- Dla studni nr 2 - dz. 146/10 obręb Tarczyn, gmina Tarczyn

- Dla studni nr 3 - dz. 58/6 obręb Tarczyn, gmina Tarczyn

· Wymiary stref:

- Dla studni nr 1 - 48 x 80 [m]

- Dla studni nr 2 - 20 x 20 [m]

- Dla studni nr 3 - 22 x 23 [m]

· Data: 21.03.2019 r.

· Znak: WA.ZUZ.6.4100.111.2019.MG

· Organ: Dyrektor Zarządu Zlewni Wód Polskich w Warszawie

· Termin: do czasu likwidacji ujęcia

· Nakazy/zakazy:

- Zakaz użytkowania gruntów do celów niezwiązanych z eksploatacją ujęcia wody

- Nakaz odprowadzania wód opadowych i roztopowych w sposób uniemożliwiający przedostanie się ich do urządzeń służących do poboru wody

- Nakaz zagospodarowania terenu zielenią

- Nakaz odprowadzania poza granice terenu ochrony bezpośredniej ścieków z urządzeń sanitarnych przeznaczonych do użytku dla osób zatrudnionych przy obsłudze urządzeń służących do poboru wody

- Nakaz ograniczenia wyłącznie do niezbędnych potrzeb przebywania osób niezatrudnionych przy obsłudze urządzeń służących do poboru wody

- Nakaz ogrodzenia terenu ochrony bezpośredniej niezwłocznie, jeśli nie jest ogrodzony

- Nakaz umieszczenia na ogrodzeniu tablic zawierających informacje o ustanowieniu strefy ochronnej i zakazie wstępu osób nieupoważnionych

9. Informacje o obszarach ochronnych zbiorników wód śródlądowych, występujących na obszarze aglomeracji, zawierające oznaczenie aktu prawa miejscowego ustanawiającego te obszary oraz zakazy, nakazy i ograniczenia obowiązujące na tych obszarach.

Nie dotyczy

10. Informacje o formach ochrony przyrody, występujących na obszarze aglomeracji, zawierające nazwę formy ochrony przyrody oraz wskazanie aktu prawnego uznającego określony obszar za formę ochrony przyrody.

· **Obszar Chronionego Krajobrazu - "Warszawski Obszar Chronionego Krajobrazu"; ustanowiony na podstawie Rozporządzenia Wojewody Warszawskiego z dnia 29 sierpnia 1997 r. w sprawie utworzenia obszaru chronionego krajobrazu na terenie województwa warszawskiego (Dz. Urz. z 1997 r. Nr 43, poz. 149)**




·Pomnik przyrody - jednoobiektowy; drzewo kasztanowca zwyczajnego *Aesculus hippocastanum*; ustanowiony na podstawie Rozporządzenia Nr 15 Wojewody Mazowieckiego z dnia 31 lipca 2009 r. w sprawie ustanowienia pomników przyrody położonych na terenie powiatu piaseczyńskiego (Dziennik Urzędowy Województwa Mazowieckiego z dnia 31.07.2009 r. Nr 124, poz. 3630)

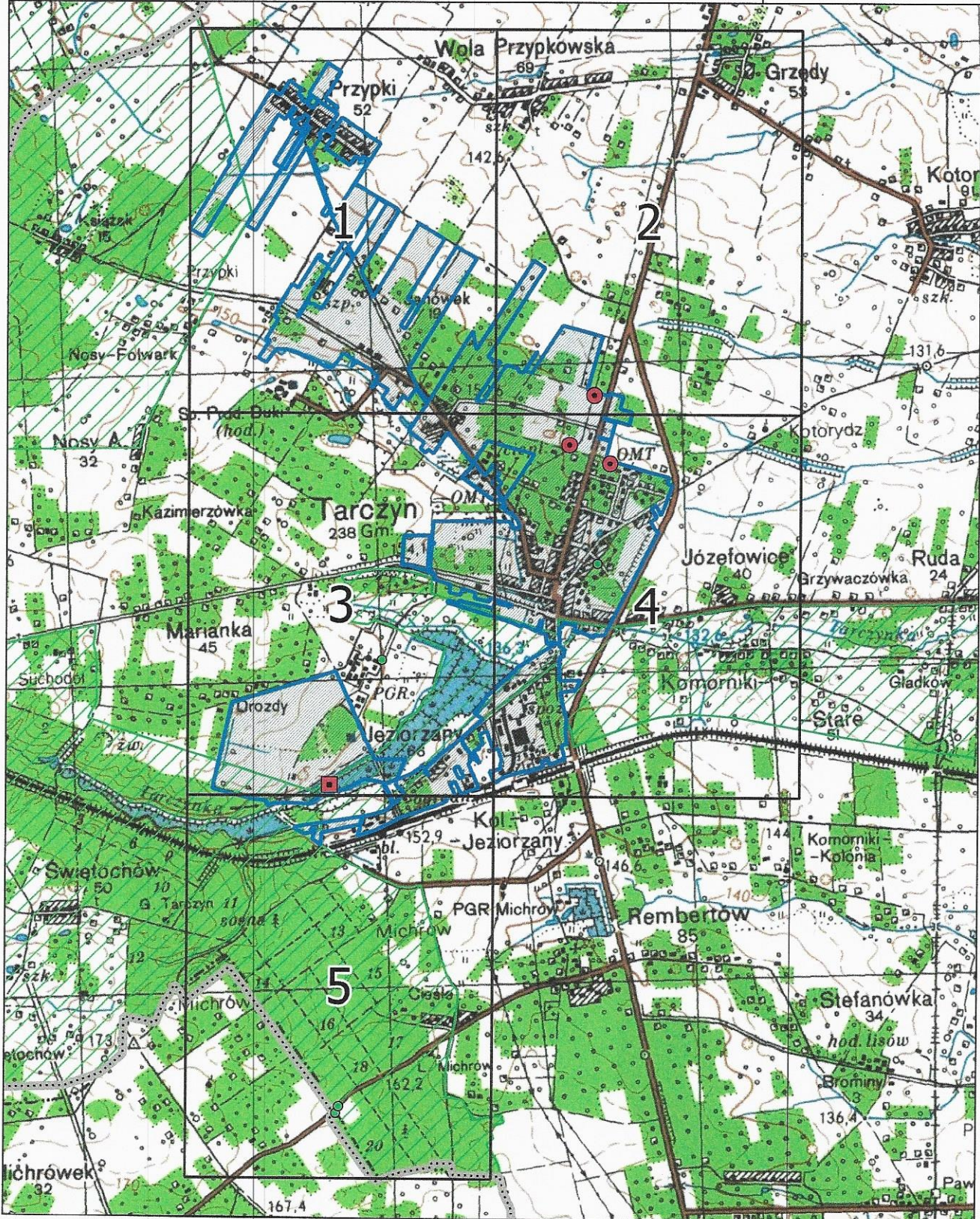
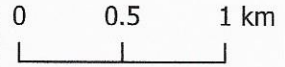
ZAK NR 2 DO UCHWAŁY XXXIV/250/20

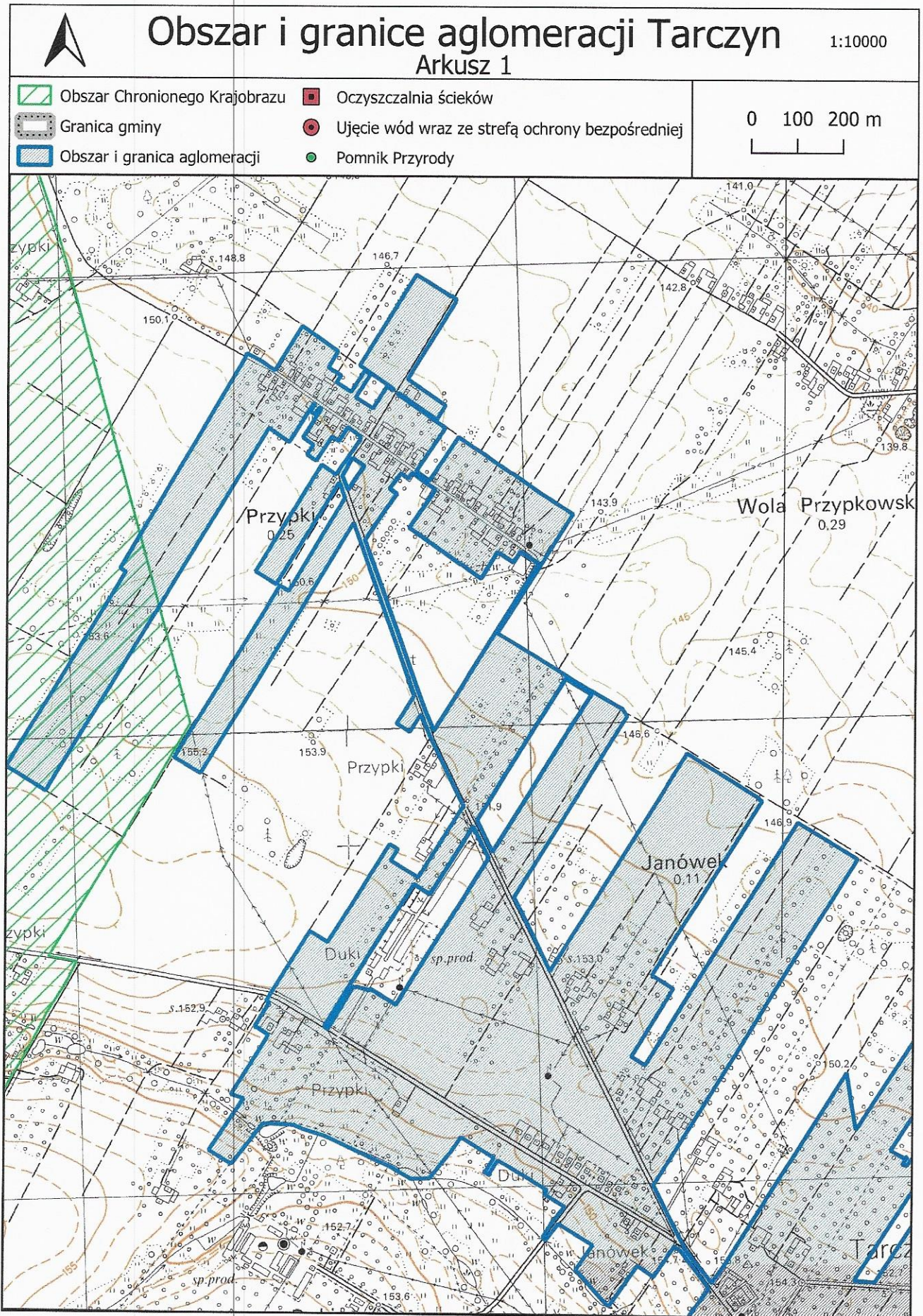
Obszar i granice aglomeracji Tarczyn

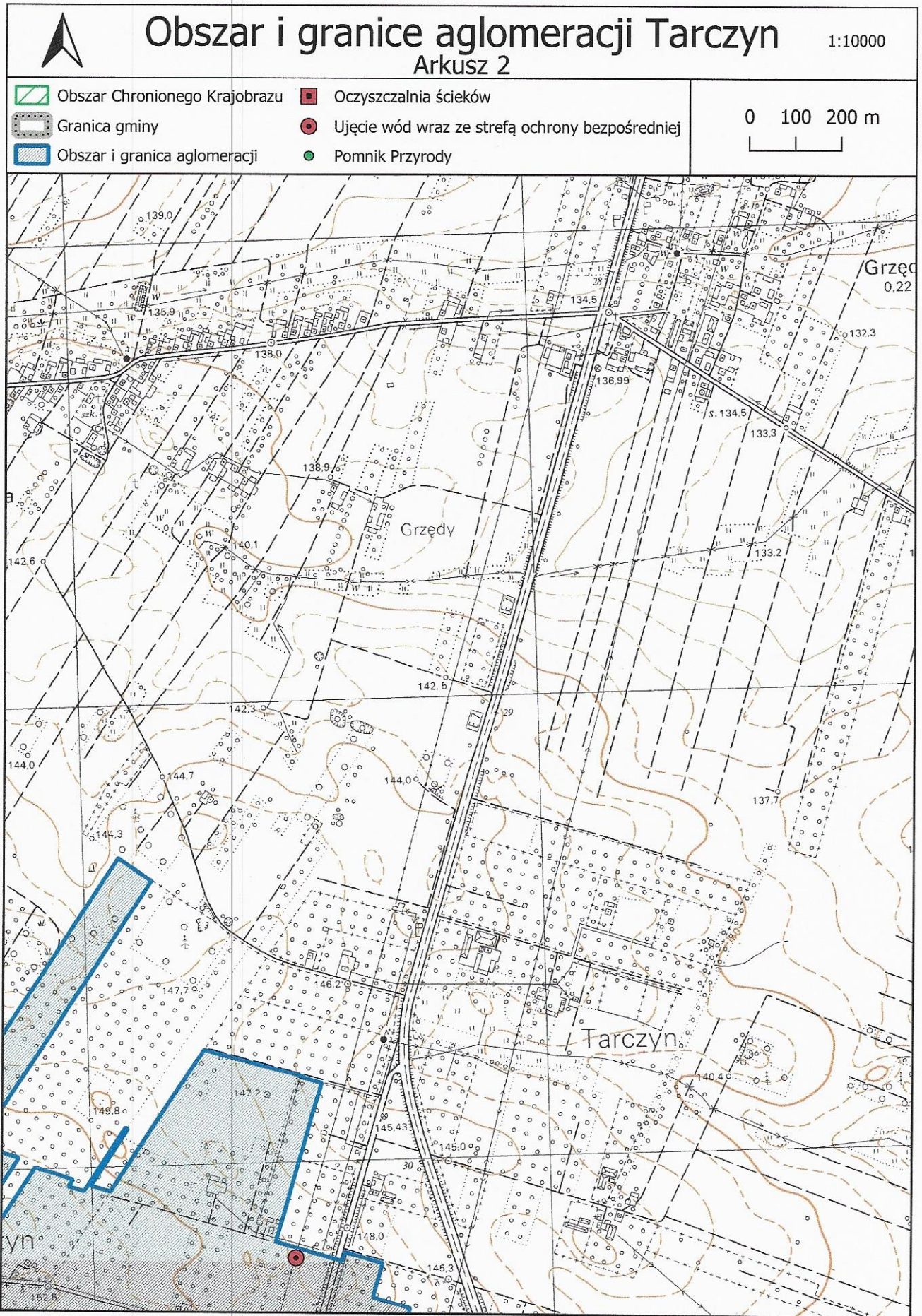
Podział na arkusze

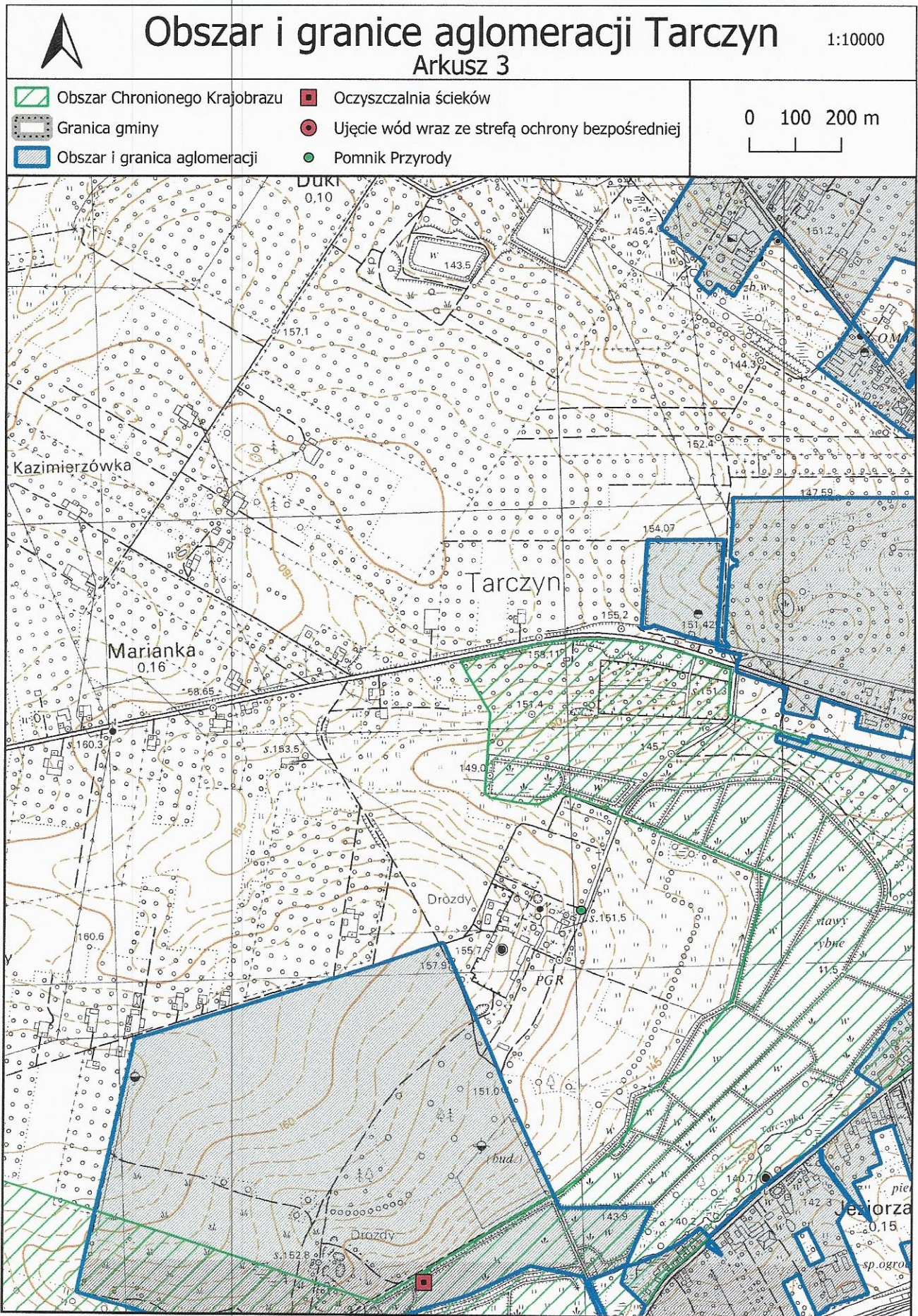
1:30000

-  Obszar Chronionego Krajobrazu
-  Oczyszczalnia ścieków
-  Granica gminy
-  Ujęcie wód wraz ze strefą ochrony bezpośredniej
-  Obszar i granice aglomeracji
-  Pomnik Przyrody











Obszar i granice aglomeracji Tarczyn

Arkusz 4

1:10000

- | | |
|---|---|
|  Obszar Chronionego Krajobrazu |  Oczyszczalnia ścieków |
|  Granica gminy |  Ujęcie wód wraz ze strefą ochrony bezpośredniej |
|  Obszar i granica aglomeracji |  Pomnik Przyrody |

