



# DZIENNIK URZĘDOWY

## WOJEWÓDZTWA MAZOWIECKIEGO

---

Warszawa, dnia 28 grudnia 2017 r.

Poz. 12470

### ZARZĄDZENIE REGIONALNEGO DYREKTORA OCHRONY ŚRODOWISKA W WARSZAWIE

z dnia 21 grudnia 2017 r.

#### w sprawie ustanowienia planu zadań ochronnych dla obszaru Natura 2000 Stawy w Żabieńcu PLH140039

Na podstawie art. 28 ust. 5 ustawy z dnia 16 kwietnia 2004 r. o ochronie przyrody (Dz. U. z 2016 r. poz. 2134, z późn. zm.<sup>1)</sup>) zarządza się, co następuje:

§ 1. Ustanawia się plan zadań ochronnych, na okres 10 lat, dla obszaru Natura 2000 Stawy w Żabieńcu PLH140039, zwanego dalej „obszarem Natura 2000”.

§ 2. Opis granic obszaru Natura 2000 określa załącznik nr 1 do zarządzenia.

§ 3. Mapę obszaru Natura 2000 określa załącznik nr 2 do zarządzenia.

§ 4. Identyfikację istniejących i potencjalnych zagrożeń dla zachowania właściwego stanu ochrony gatunków zwierząt, będących przedmiotami ochrony w obszarze Natura 2000, określa załącznik nr 3 do zarządzenia.

§ 5. Cele działań ochronnych w obszarze Natura 2000 określa załącznik nr 4 do zarządzenia.

§ 6. 1. Działania ochronne w obszarze Natura 2000 ze wskazaniem podmiotów odpowiedzialnych za ich wykonanie i obszarów ich wdrażania, określa załącznik nr 5 do zarządzenia.

2. Mapę działań ochronnych w obszarze Natura 2000 określa załącznik nr 6 do zarządzenia.

§ 7. Zarządzenie wchodzi w życie po upływie 14 dni od dnia ogłoszenia.

Regionalny Dyrektor Ochrony Środowiska w Warszawie:  
*Arkadiusz Siembida*

---

<sup>1)</sup> Zmiany tekstu jednolitego wymienionej ustawy zostały ogłoszone w Dz. U. z 2016 r. poz. 2249 i 2260 oraz z 2017 r. poz. 60, 132, 1074, 1566 i 1595.

Załącznik Nr 1 do Zarządzenia  
Regionalnego Dyrektora Ochrony Środowiska w Warszawie  
z dnia 21 grudnia 2017 r.

**Opis granic obszaru Natura 2000 - współrzędne punktów załamania granicy obszaru  
w układzie współrzędnych płaskich prostokątnych PL-1992**

**Część pierwsza**

Lp.	Współrzędne X	Współrzędne Y
1	466736,90	639037,69
2	466727,24	639016,76
3	466728,05	638993,41
4	466726,44	638967,65
5	466716,77	638946,72
6	466695,04	638929,81
7	466626,61	638881,51
8	466553,35	638836,42
9	466505,85	638793,75
10	466477,67	638760,75
11	466389,11	638730,96
12	466309,15	638701,67
13	466386,70	638659,31
14	466464,79	638600,54
15	466552,54	638538,55
16	466568,64	638535,33
17	466627,41	638536,94
18	466676,52	638544,18
19	466685,38	638554,65
20	466696,65	638656,89
21	466697,45	638709,22
22	466710,33	638746,26
23	466731,27	638765,58
24	466766,69	638788,92
25	466856,86	639105,32
26	466767,49	639121,42
27	466758,64	639088,41
28	466747,37	639058,62
29	466736,90	639037,69

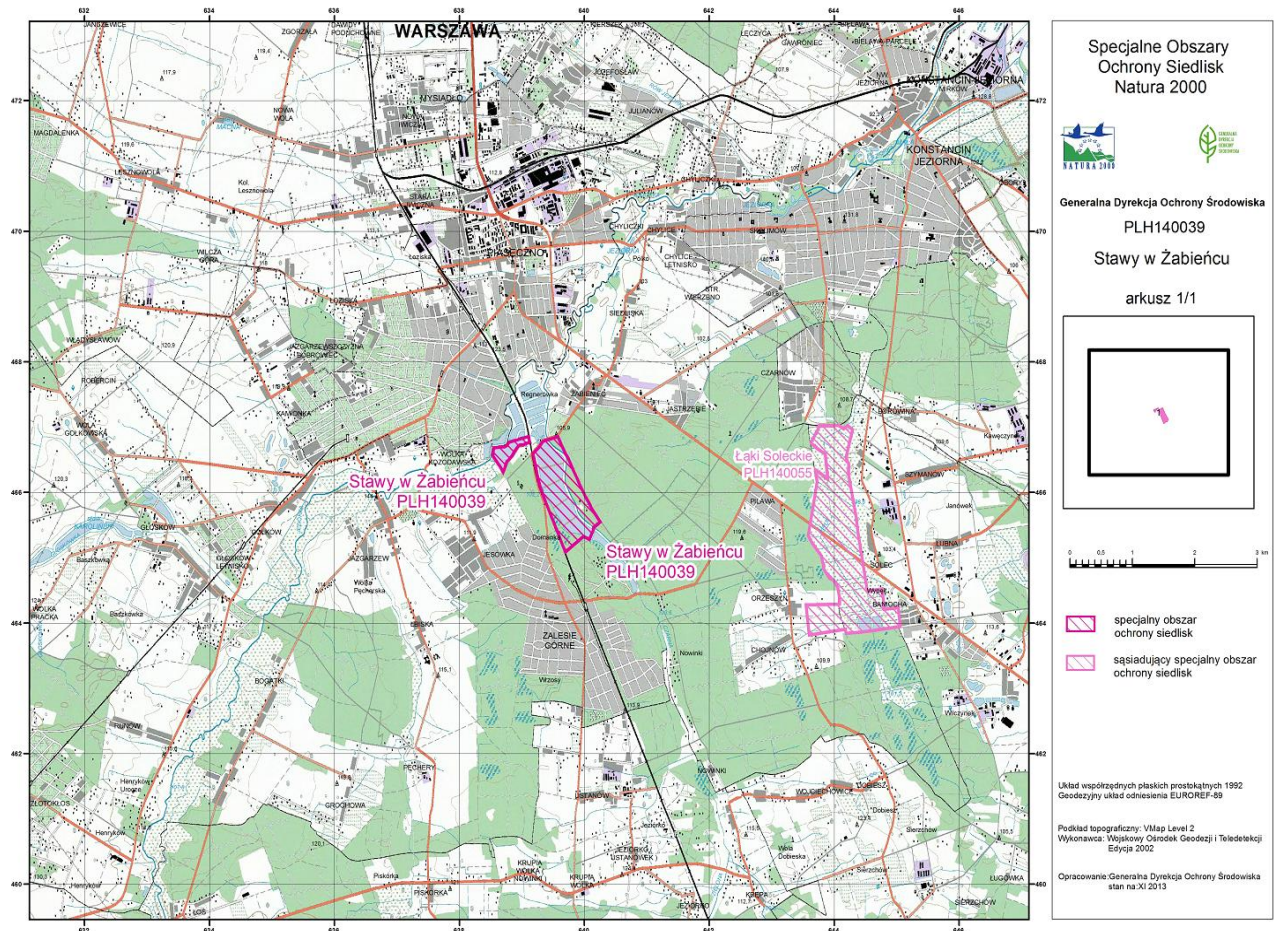
**Część druga**

Lp.	Współrzędne X	Współrzędne Y
1	465436,34	640149,42
2	465283,89	640080,57
3	465289,72	640066,94
4	465324,11	639986,64
5	465325,99	639982,79
6	465292,78	639942,70
7	465287,65	639936,50
8	465261,69	639905,16
9	465197,71	639827,92
10	465087,99	639695,46
11	465154,44	639668,29

12	465189,66	639653,89
13	465283,66	639616,32
14	465357,90	639584,67
15	465404,60	639566,56
16	465421,28	639559,67
17	465452,35	639546,32
18	465542,62	639508,56
19	465630,35	639472,51
20	465727,55	639432,58
21	465819,56	639395,31
22	465912,33	639356,29
23	465948,87	639342,39
24	465971,20	639334,06
25	466012,84	639318,21
26	466051,82	639303,62
27	466099,45	639288,30
28	466148,73	639273,64
29	466195,02	639261,27
30	466243,55	639249,61
31	466353,81	639227,04
32	466498,03	639198,12
33	466593,42	639179,43
34	466599,65	639184,26
35	466627,13	639212,10
36	466685,57	639265,82
37	466778,82	639332,29
38	466796,37	639368,30
39	466816,47	639443,12
40	466852,20	639570,87
41	466855,04	639575,42
42	466723,04	639636,11
43	466589,44	639700,72
44	466523,32	639739,83
45	466321,78	639831,42
46	466229,95	639875,22
47	466142,59	639916,89
48	465957,19	640009,34
49	465931,56	640022,12
50	465806,44	640093,09
51	465778,64	640106,78
52	465752,90	640119,46
53	465550,38	640254,23
54	465462,67	640149,19
55	465436,34	640149,42

Załącznik Nr 2 do Zarządzenia  
Regionalnego Dyrektora Ochrony Środowiska w Warszawie  
z dnia 21 grudnia 2017 r.

Mapa obszaru Natura 2000



Załącznik Nr 3 do Zarządzenia  
Regionalnego Dyrektora Ochrony Środowiska w Warszawie  
z dnia 21 grudnia 2017 r.

**Identyfikacja istniejących i potencjalnych zagrożeń dla zachowania właściwego stanu ochrony gatunków zwierząt, będących przedmiotami ochrony w obszarze Natura 2000**

Lp.	Przedmiot ochrony	Zagrożenia		Opis zagrożenia
		Istniejące	Potencjalne	
1	1188 Kumak nizinny <i>Bombina bombina</i>	<p><b>D01</b> Drogi, ścieżki i drogi kolejowe.</p> <p><b>D05</b> Usprawniony dostęp do obszaru.</p>	<p><b>F01.01</b> Intensywna hodowla ryb, intensyfikacja.</p> <p><b>G05.04</b> Wandalizm.</p> <p><b>H01</b> Zanieczyszczenie wód powierzchniowych (limnicznych, lądowych, morskich i słonawych).</p> <p><b>J02</b> Spowodowane przez człowieka zmiany stosunków wodnych.</p> <p><b>K01.03</b> Wyschnięcie.</p> <p><b>K02</b> Ewolucja biocenotyczna, sukcesja.</p>	<p><b>Zagrożenia istniejące:</b></p> <p><b>D01</b> Zagrożenie zdefiniowano jako istniejące dla obu przedmiotów ochrony obszaru Natura 2000. W bezpośrednim sąsiedztwie obszaru przebiega linia kolejowa nr 8, a w odległości około 1 km w kierunku południowym, zlokalizowana jest droga wojewódzka nr 873. Oba elementy infrastruktury drogowej w mniejszym lub większym stopniu oddziałują na stan ochrony gatunków i ich siedlisk. Zagrożenie stanowią takie czynniki jak efekt bariery ekologicznej (ograniczającej lub uniemożliwiającej przemieszczanie się zwierząt, wzrost śmiertelności), zmiany stosunków gruntowo-wodnych (przesuszenie) oraz zanieczyszczenia gruntu.</p> <p><b>D05</b> Zagrożenie zdefiniowano jako istniejące dla obu przedmiotów ochrony obszaru Natura 2000. Mimo właściwego oznakowania terenu, obserwowany jest wzrost penetracji obszaru (w tym terenu stawów hodowlanych) przez wypoczywających w okolicy turystów. Skutkuje to nieumyślnym zadeptywaniem na groblach młodych osobników płazów.</p> <p><b>Zagrożenia potencjalne:</b></p> <p><b>F 01.01</b> Zagrożenie zdefiniowano jako potencjalne dla obu przedmiotów ochrony obszaru Natura 2000 (dotyczy stanowisk zlokalizowanych w granicach stawów hodowlanych). Zmiana sposobu gospodarowania obiektem (zwiększenie obsady ryb, wprowadzenie innych - drapieżnych gatunków, zmiana cyklu produkcyjnego powodująca brak wody w czasie rozmnażania się i rozwoju kijanek), mogłaby skutkować zanikiem populacji płazów (utrata przedmiotów ochrony).</p> <p><b>G05.04</b></p>
2	1166 Traszka grzebieniasta <i>Triturus cristatus</i>	<p><b>D01</b> Drogi, ścieżki i drogi kolejowe.</p> <p><b>D05</b> Usprawniony dostęp do obszaru.</p>	<p><b>F01.01</b> Intensywna hodowla ryb, intensyfikacja.</p> <p><b>G05.04</b> Wandalizm.</p> <p><b>H01</b> Zanieczyszczenie wód powierzchniowych (limnicznych, lądowych, morskich i słonawych).</p> <p><b>J02</b> Spowodowane przez człowieka zmiany stosunków wodnych.</p> <p><b>K01.03</b> Wyschnięcie.</p>	<p><b>Zagrożenia potencjalne:</b></p> <p><b>F 01.01</b> Zagrożenie zdefiniowano jako potencjalne dla obu przedmiotów ochrony obszaru Natura 2000 (dotyczy stanowisk zlokalizowanych w granicach stawów hodowlanych). Zmiana sposobu gospodarowania obiektem (zwiększenie obsady ryb, wprowadzenie innych - drapieżnych gatunków, zmiana cyklu produkcyjnego powodująca brak wody w czasie rozmnażania się i rozwoju kijanek), mogłaby skutkować zanikiem populacji płazów (utrata przedmiotów ochrony).</p> <p><b>G05.04</b></p>

			<p><b>K02</b> Ewolucja biocenotyczna, sukcesja.</p>	<p>Zagrożenie zdefiniowano jako potencjalne dla obu przedmiotów ochrony obszaru Natura 2000. Wzrost dostępności terenu może spowodować pojawienie się aktów wandalizmu (niszczenie mnichów, wyrzucanie śmieci, zabijanie lub chwywanie zwierząt, wypalanie szuwarów). Niniejsze może bardziej lub mniej bezpośrednio wpłynąć na stan populacji gatunków oraz ich siedlisk (zmniejszenie populacji, zmiana cech charakterystycznych siedliska).</p> <p><b>H01</b> Zagrożenie zdefiniowano jako potencjalne dla obu przedmiotów ochrony obszaru Natura 2000. Zanieczyszczenie może być wynikiem skażenia rzeki Zielonej zasilającej obszar lub spływu szkodliwych substancji z linii kolejowej (m.in. oleje, smary, paliwo, chwastobójcze środki chemiczne). Niniejsze może wpływać na pogorszenie stanu zachowania przedmiotów ochrony obszaru Natura 2000.</p> <p><b>J02</b> Zagrożenie zdefiniowano jako potencjalne dla obu przedmiotów ochrony obszaru Natura 2000. Nie można wykluczyć zmian stosunków wodnych pochodzenia antropogenicznego, skutkujących: zmniejszeniem przepływu wody w rzece Zielonej (niewystarczające zasilanie stawów rybnych i śródlęśnych zbiorników - Zimne Doły), zaniechaniem gospodarki rybackiej (brak opłacalności lub inne przyczyny ekonomiczne), utrudnieniem dopływu lub usprawnieniem odpływu wody w przypadku ewentualnych prac modernizacyjnych lub konserwatorskich na torowisku.</p> <p><b>K01.03</b> Zagrożenie zdefiniowano jako potencjalne dla obu przedmiotów ochrony obszaru Natura 2000. Zagrożenie związane jest z zanikiem właściwych siedlisk dla bytowania i rozrodu gatunków płazów (także w wyniku procesów naturalnych). Szczególnie narażone jest rozlewisko, które jako niestabilny zbiornik zmienia swoją powierzchnię i głębokość w różnych latach oraz różnych porach roku. W wyniku anomalii pogodowych (m.in. przedłużające się susze, brak obfitych opadów) może dojść do jego wyschnięcia. Niekorzystne warunki w czasie jednego czy dwóch sezonów</p>
--	--	--	---	---

				<p>rozrodczych nie powinny w sposób znaczący wpłynąć na populację gatunków występujących w obszarze (dogodne siedliska zastępcze w sąsiedztwie obszaru), przedłużająca się jednak susza może mieć katastrofalne w skutkach oddziaływanie.</p> <p><b>K02</b> Zagrożenie zdefiniowano jako potencjalne dla obu przedmiotów ochrony obszaru Natura 2000. Spadek poziomu wód gruntowych, nienapełnianie stawów wodą oraz wieloletnie susze mogą spowodować lądowacenie zbiorników i uruchomienie procesu sukcesji.</p>
--	--	--	--	--

Załącznik Nr 4 do Zarządzenia  
Regionalnego Dyrektora Ochrony Środowiska w Warszawie  
z dnia 21 grudnia 2017 r.

### Cele działań ochronnych w obszarze Natura 2000

Lp.	Przedmiot ochrony	Cele działań ochronnych
1	1188 Kumak nizinny <i>Bombina bombina</i>	Zachowanie występowania gatunku w obszarze oraz utrzymanie jego stanu zachowania minimum na obecnym poziomie (U1 - stan niezadowolający). Ponadto, celem działań ochronnych jest uzupełnienie stanu wiedzy na temat populacji gatunku i jego rozmieszczenia na terenie obszaru Natura 2000.
2	1166 Traszka grzebieniasta <i>Triturus cristatus</i>	Uzupełnienie stanu wiedzy na temat populacji gatunku i jego rozmieszczenia na terenie obszaru Natura 2000.



Załącznik Nr 5 do Zarządzenia  
Regionalnego Dyrektora Ochrony Środowiska w Warszawie  
z dnia 21 grudnia 2017 r.

**Działania ochronne w obszarze Natura 2000 ze wskazaniem podmiotów odpowiedzialnych  
za ich wykonanie i obszarów ich wdrażania**

Lp.	Przedmiot ochrony	Działania ochronne	Obszar wdrażania	Podmiot odpowiedzialny za wykonanie
<b>Dotyczące ochrony czynnej gatunków zwierząt oraz związane z utrzymaniem lub modyfikacją metod gospodarowania</b>				
1	1188 Kumak nizinny <i>Bombina bombina</i>	Zachowanie gatunku. Działanie polega na utrzymaniu ekstensywnego, zrównoważonego użytkowania stawów rybnych oraz zapewnienie udziału szuwarów w powierzchni zbiorników na poziomie minimum 25% i wysokości nie przekraczającej 1m, występowaniu płycizn oraz łagodnego nachylenia brzegów zbiorników oraz utrzymaniu poziomu zacienienia powierzchni zbiorników na poziomie poniżej 50%. Działanie należy rozpocząć w ciągu 3 lat od momentu ustanowienia planu zadań ochronnych.	Obszar Natura 2000, w granicach stawów rybnych.  Gmina Piaseczno: - obręb 0045, działka o nr ewid.: 51.	Regionalny Dyrektor Ochrony Środowiska w Warszawie na podstawie umowy z Zakładem Rybactwa Śródlądowego w Żabieńcu.
<b>Dotyczące monitoringu stanu przedmiotów ochrony oraz realizacji celów działań ochronnych</b>				
2	1188 Kumak nizinny <i>Bombina bombina</i>	Monitoring wykonania działania z zakresu utrzymania metod gospodarowania, prowadzony będzie na podstawie kontroli terenowych (minimum raz na 3 lata) oraz zapytań kierowanych do Zakładu Rybactwa Śródlądowego w Żabieńcu.	Obszar Natura 2000, w granicach stawów rybnych.  Gmina Piaseczno: - obręb 0045, działka o nr ewid.: 51.	Regionalny Dyrektor Ochrony Środowiska w Warszawie.
3	1188 Kumak nizinny <i>Bombina bombina</i>  1166 Traszka grzebieniasta <i>Triturus cristatus</i>	Ocena stanu zachowania przedmiotów ochrony. Monitoring należy przeprowadzić zgodnie z metodyką Państwowego Monitoringu Środowiska Głównego Inspektoratu Ochrony Środowiska dla gatunku (wszystkie parametry i wskaźniki), najpóźniej w 8 roku obowiązywania planu zadań ochronnych, przy czym nie później niż 5 lat od momentu wykonania działania z zakresu uzupełnienia stanu wiedzy o przedmiocie ochrony.	Obszar Natura 2000.	Regionalny Dyrektor Ochrony Środowiska w Warszawie.
<b>Dotyczące uzupełnienia stanu wiedzy o przedmiotach ochrony i uwarunkowaniach ich ochrony</b>				
4	1188 Kumak nizinny <i>Bombina bombina</i>  1166 Traszka grzebieniasta <i>Triturus cristatus</i>	Uzupełnienie stanu wiedzy o przedmiotach ochrony. Zakres działania obejmuje inwentaryzację terenu pod kątem występowania gatunków, waloryzację oraz ocenę stanu zachowania populacji i siedliska zgodnie z wytycznymi i metodyką monitoringu Głównego Inspektoratu Ochrony Środowiska (wszystkie parametry i wskaźniki). Ponadto w ramach działania należy wyznaczyć reprezentatywne miejsca do dalszego	Obszar Natura 2000.	Regionalny Dyrektor Ochrony Środowiska w Warszawie.




		<p>monitoringu stanu zachowania przedmiotu ochrony oraz wskazać referencyjne wartości dla poszczególnych wskaźników, na podstawie których dokonuje się oceny parametrów, możliwych do osiągnięcia w obszarze Natura 2000, w danych uwarunkowaniach społeczno-gospodarczo-przyrodniczych. W ramach zadania należy także przeanalizować zasadność podjęcia działań ochronnych w obrębie zbiorników zlokalizowanych po obu stronach stawów rybnych, w zakresie: usunięcia osadów dennych, udziału roślinności, poziomu zacielenia, występowania pływaczki oraz nachylenia brzegów zbiorników. Działanie należy wykonać najpóźniej w ciągu 3 lat od momentu ustanowienia planu zadań ochronnych.</p>		
5	<p>1188 Kumak nizinny <i>Bombina bombina</i></p> <p>1166 Traszka grzebieniasta <i>Triturus cristatus</i></p>	<p>Eliminacja lub ograniczenie oddziaływań związanych z występowaniem barier ekologicznych oraz wzmożoną penetracją terenu. Działanie obejmuje wykonanie badań terenowych nakierowanych na identyfikację szlaków migracji płazów w sezonie wiosennym oraz jesiennym, a także identyfikacji zagrożeń oraz ich skali. Na podstawie wyników badań oraz przeprowadzonych analiz, należy opracować ekspertyzę w zakresie rodzaju oraz sposobu wykonania działań ochronnych dotyczących stwierdzonych zagrożeń. Działanie należy zrealizować najpóźniej w ciągu 5 lat od momentu ustanowienia planu zadań ochronnych.</p>	Obszar Natura 2000.	Regionalny Dyrektor Ochrony Środowiska w Warszawie.

Załącznik Nr 6 do Zarządzenia  
Regionalnego Dyrektora Ochrony Środowiska w Warszawie  
z dnia 21 grudnia 2017 r.

### Mapa działań ochronnych w obszarze Natura 2000



#### Legenda

-  Granice obszaru
-  Granice działek
-  1188 Zachowanie gatunku

1:10 000

0 100 200 300 400 500 m

