



DZIENNIK URZĘDOWY

WOJEWÓDZTWA MAZOWIECKIEGO

Warszawa, dnia 23 grudnia 2016 r.

Poz. 11686

UCHWAŁA NR XXI/193/16 RADY GMINY OSTRÓW MAZOWIECKA

z dnia 9 grudnia 2016 r.

w sprawie wyznaczenia obszaru zdegradowanego i obszaru rewitalizacji dla Gminy Ostrów Mazowiecka

Na podstawie art. 18 ust. 2 pkt. 9 ustawy z dnia 8 marca 1990 roku o samorządzie gminnym (Dz. U. z 2016 r. poz. 446 i poz. 1579) oraz art. 17 ust. 1 ustawy z dnia 9 października 2015 r. o rewitalizacji (Dz. U. z 2015 r. poz. 1777, poz. 1020 i poz. 1250) oraz art. 5 ustawy z dnia 20 lipca 2000 r. o ogłaszaniu aktów normatywnych i niektórych innych aktów prawnych (Dz. U. z 2016 r. poz. 296 i poz. 1579) **uchwała się, co następuje:**

§ 1. 1. Wyznacza się obszar zdegradowany i obszar rewitalizacji Gminy Ostrów Mazowiecka w granicach określonych w załącznikach nr 1, nr 2, nr 3 i nr 4 do niniejszej uchwały.

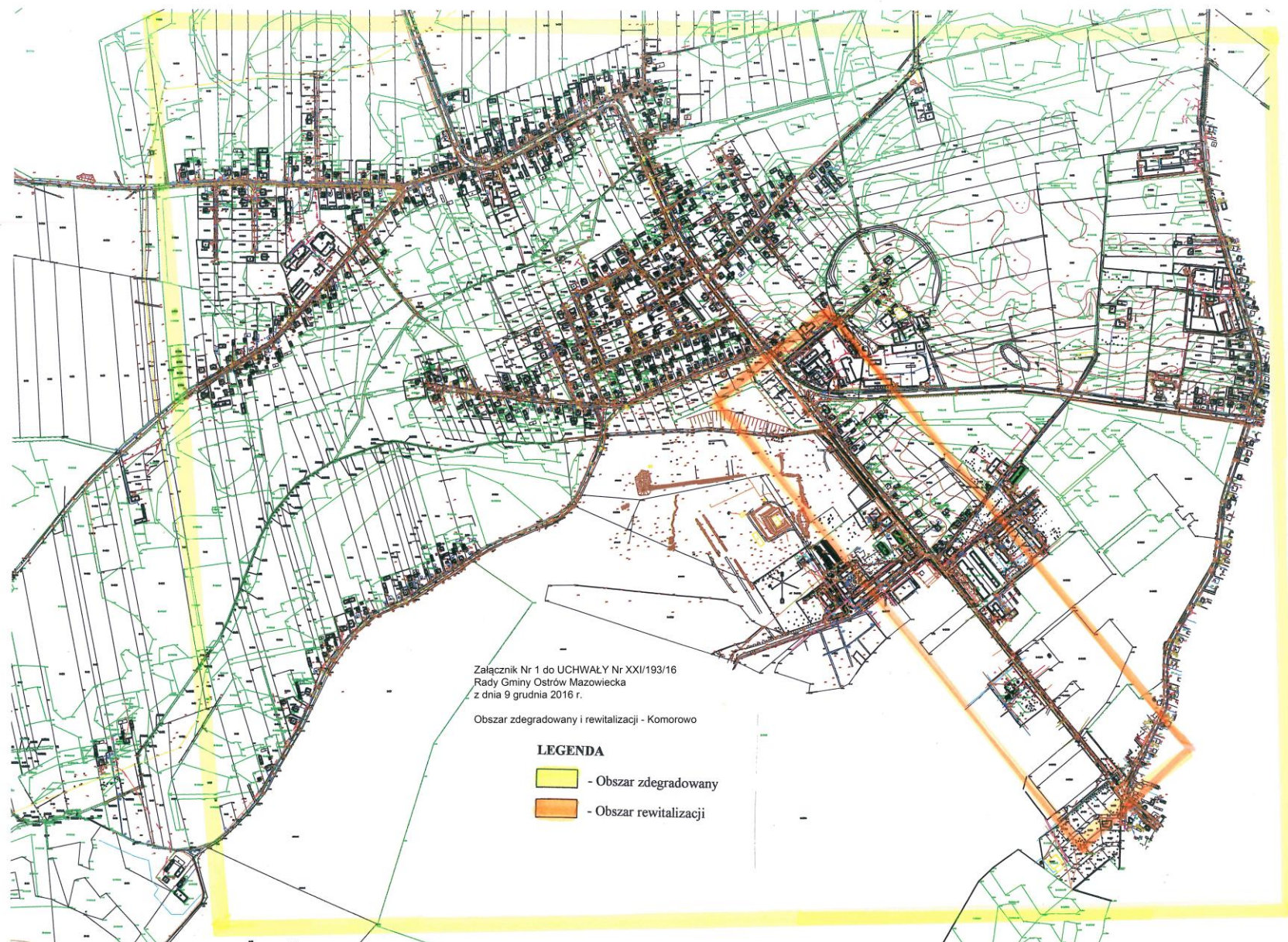
2. Potwierdzenie spełnienia przez obszar zdegradowany i obszar rewitalizacji przesłanek ich wyznaczenia wskazanych w art. 9 i 10 ustawy z dnia 9 października 2015 r. o rewitalizacji określa „Diagnoza społeczno - gospodarcza Gminy Ostrów Mazowiecka na potrzeby wyznaczenia obszaru zdegradowanego i obszaru rewitalizacji”, stanowiąca załącznik nr 5 do niniejszej uchwały.

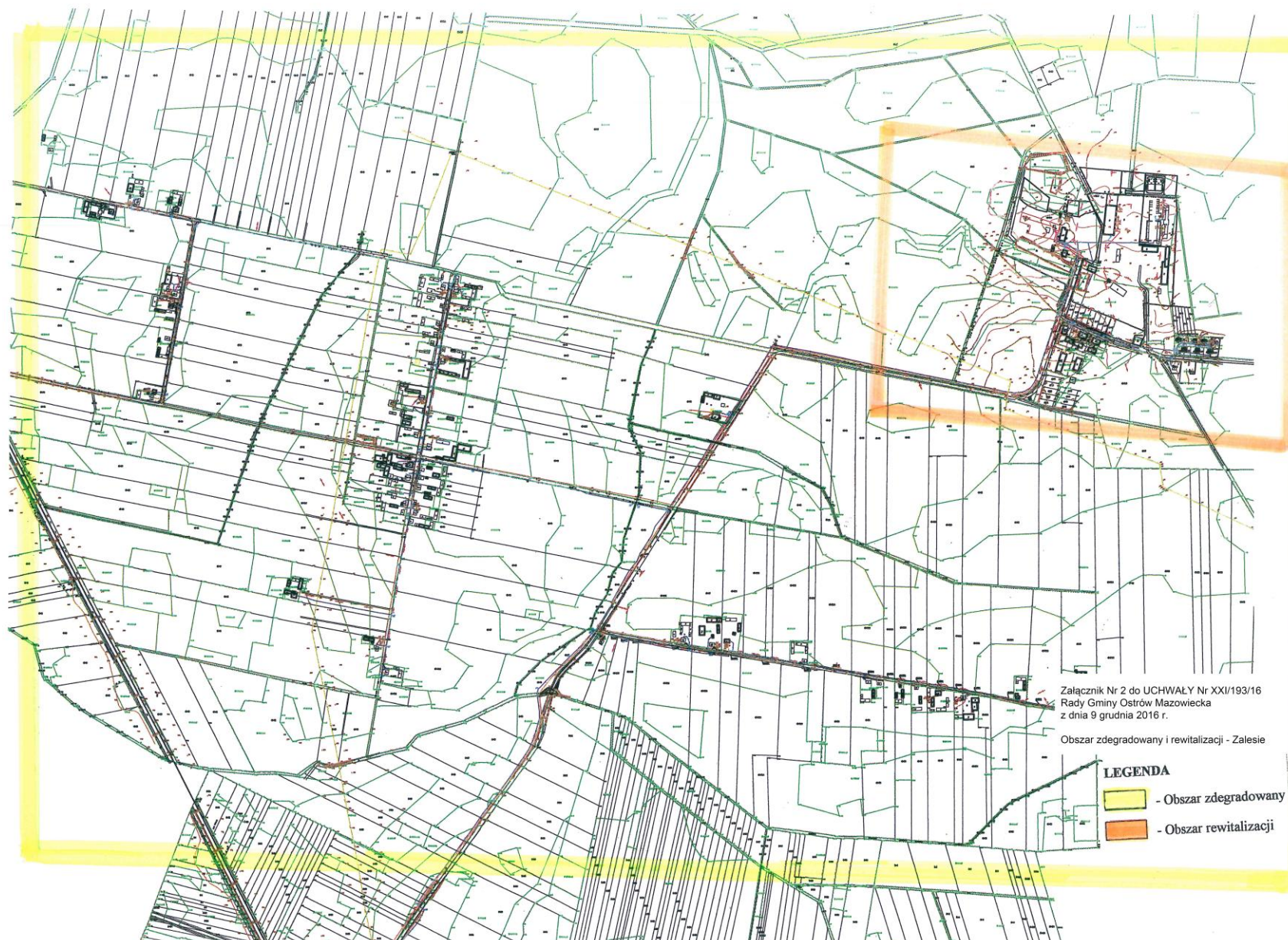
§ 2. Wykonanie uchwały powierza się Wójtowi Gminy Ostrów Mazowiecka.

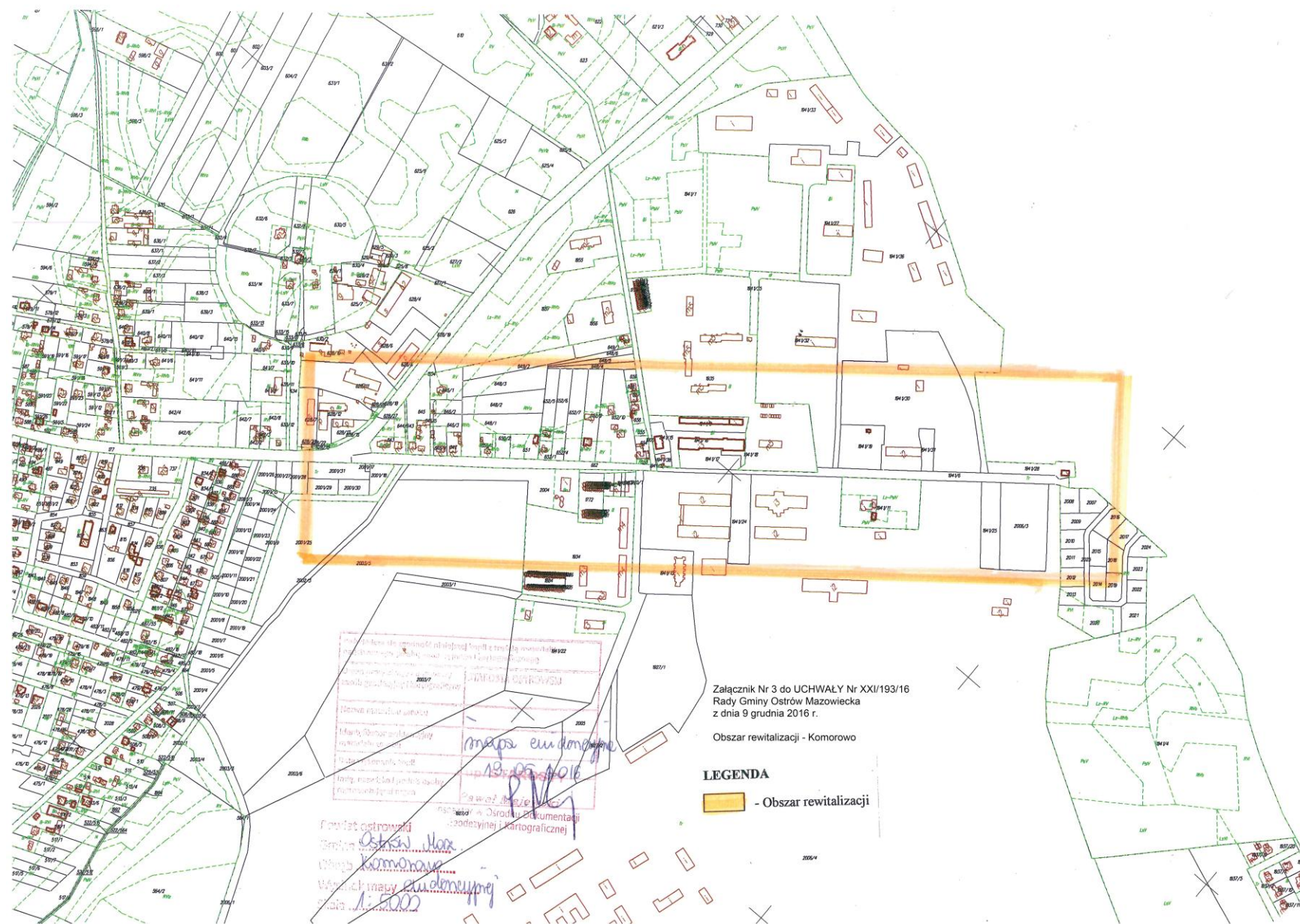
§ 3. Uchyła się Uchwałę Nr XVI/152/16 Rady Gminy Ostrów Mazowiecka z dnia 24 czerwca 2016 r. w sprawie wyznaczenia obszaru zdegradowanego i obszaru rewitalizacji dla Gminy Ostrów Mazowiecka.

§ 4. Uchwała wchodzi w życie po upływie 14 dni od dnia ogłoszenia w Dzienniku Urzędowym Województwa Mazowieckiego z mocą obowiązująca od dnia 24 czerwca 2016 r.

Przewodniczący Rady Gminy:
mgr Sylwester Rozumek







Załącznik Nr 3 do UCHWAŁY Nr XXI/193/16
Rady Gminy Ostrow Mazowiecki
z dnia 9 grudnia 2016 r.

Obszar rewitalizacji - Komorowo

LEGENDA

 - Obszar rewitalizacji

Urząd Gminy Ostrow Mazowiecki
13.05.2016
Powiat ostrowski
1.5.2012

Powiat ostrowski
Gmina Ostrow Mazowiecki
Wzrostki mapy ewidencyjnej
data 1.5.2012



Załącznik Nr 4 do UCHWAŁY Nr XXII/193/16
Rady Gminy Ostrow Mazowiecki
z dnia 9 grudnia 2016 r.

Obszar rewitalizacji - Zalesie

Załącznik Nr 5
do UCHWAŁY Nr XXI/193/16
Rady Gminy Ostrów Mazowiecka
z dnia 9 grudnia 2016 r.



DIAGNOZA SPOŁECZNO - GOSPODARCZA
GMINY OSTRÓW MAZOWIECKA
NA POTRZEBY WYZNACZENIA
OBSZARÓW ZDEGADOWANYCH I REWITALIZACJI

Spis treści

1.	Wprowadzenie.....	
2.	Metodologia opracowania diagnozy.....	
3.	Ogólna charakterystyka gminy.....	
4.	Charakterystyka negatywnych zjawisk społeczno – gospodarczych na obszarze gminy...	
4.1.	Bezrobocie.....	
4.2.	Ubóstwo.....	
4.3.	Przestępczość.....	
4.4.	Bezpieczeństwo.....	
4.5.	Poziom edukacji.....	
4.6.	Poziom kapitału społecznego.....	
4.6.1.	Organizacje pozarządowe.....	
4.7.	Poziom kapitału ludzkiego.....	
4.8.	Poziom dostępności do usług.....	
4.9.	Potencjał dziedzictwa kulturalnego.....	
4.10.	Przedsiębiorczość.....	
4.11.	Jakość środowiska.....	
5.	Obszary zdegradowane.....	
6.	Obszary rewitalizacji.....	
6.1.	Zalesie.....	
6.2.	Komorowo.....	
7.	Powierzchnia i liczba mieszkańców w obszarze rewitalizacji.....	

1. Wprowadzenie

Głównym celem prezentowanej diagnozy społeczno- gospodarczej Gminy Ostrów Mazowiecka było wyznaczenie obszarów zdegradowanych i rewitalizacji w gminie, co stanowi jeden z etapów opracowania Gminnego Programu Rewitalizacji dla Gminy Ostrów Mazowiecka.

W diagnozie posłużono się następującymi pojęciami:

- **rewitalizacja**– proces wyprowadzenia ze stanu kryzysowego obszarów zdegradowanych, prowadzony w sposób kompleksowy, poprzez zintegrowane działania na rzecz lokalnej społeczności, przestrzeni i gospodarki.
- **obszar zdegradowany**– przestrzeń, w której koncentrują się zjawiska negatywne (społeczne, gospodarcze, przestrzenne)¹ oraz problemy, które wpływają na pogorszenie jakości życia mieszkańców.
- **obszar rewitalizacji**– obszar obejmujący całość lub część obszaru zdegradowanego, cechujący się szczególną koncentracją negatywnych zjawisk, (...) na którym, z uwagi na istotne znaczenie dla rozwoju lokalnego, zamierza się przeprowadzić rewitalizację². Nie może on obejmować terenów większych niż 20% gminy oraz nie może być zamieszkiwany przez więcej niż 30% mieszkańców gminy.

Prezentowana w niniejszym dokumencie diagnoza stanowi wypadkową zaleceń wskazanych zarówno w Ustawie o rewitalizacji z dnia 9 października 2015 (Dz. U. 2015 poz. 1777), jak i "Wytycznych w zakresie rewitalizacji w programach operacyjnych na lata 2014-2020" Ministerstwa Infrastruktury i Rozwoju z dnia 3 lipca 2015 r. Zgodnie z przytoczonymi wyżej dokumentami diagnoza opierać powinna się na mierzalnych wskaźnikach opisujących głównie zjawiska i problemy społeczne na danym terenie. Uwzględniając zalecenia, że obszar wymagający wsparcia stanowi jednostkę charakteryzującą się kumulacją negatywnych zjawisk i procesów oraz stanowi szczególne znaczenie dla rozwoju lokalnego, dokonano analizy podstawowych sfer funkcjonowania gminy.

¹ Zgodnie z Ustawą o rewitalizacji z dnia 9 października 2015 r. (Dz. U. 2015 poz. 1777) oraz „Wytycznymi w zakresie rewitalizacji w programach operacyjnych na lata 2014-2020”.

² „Wytyczne w zakresie rewitalizacji w programach operacyjnych na lata 2014-2020”, Ministerstwo Infrastruktury i Rozwoju, Warszawa, 3 lipca 2015 r., MliR/H 2014-2020/20(01)/07/2015, Rozdział 3, pkt 4.

2. Metodologia opracowania diagnozy

Dla potrzeb Gminnego Programu Rewitalizacji przeprowadzono diagnozę stanu Gminy Ostrów Mazowiecka, zgodnie z zapisami Ustawy o rewitalizacji z dnia 9 października 2015 r. i Wytycznych Ministerstwa Infrastruktury i Rozwoju. Zawarto informacje istotne z punktu widzenia występujących na obszarze gminy problemów. Przeanalizowano strukturę demograficzną, sytuację na rynku pracy, stan gospodarki. Charakterystyki tej dokonano w oparciu o:

- informacje uzyskane z Gminnego Ośrodka Pomocy Społecznej w Ostrowi Mazowieckiej,
- dane z Powiatowego Urzędu Pracy w Ostrowi Mazowieckiej,
- dane z Komendy Powiatowej Policji w Ostrowi Mazowieckiej,
- dane Głównego Urzędu Statystycznego,
- dane Państwowej Komisji Wyborczej,
- inne dane dostępne na stronach internetowych oraz w dokumentach strategicznych Gminy tj. Strategii Rozwiązywania Problemów Społecznych na lata 2016 – 2024, Gminnym Programie Profilaktyki i Rozwiązywania Problemów Alkoholowych w Gminie Ostrów Mazowiecka na 2016 r., Studium Uwarunkowań i Kierunków Zagospodarowania Przestrzennego Gminy Ostrów Mazowiecka.

Do wyznaczenia obszarów zdegradowanych w Gminie Ostrów Mazowiecka wykorzystano następujące kryteria:

- poziom bezrobocia,
- poziom ubóstwa,
- poziom przestępczości,
- poziom edukacji,
- poziom kapitału społecznego,
- poziom kapitału ludzkiego,
- poziom dostępności do usług,
- potencjał dziedzictwa kulturowego,
- poziom przedsiębiorczości,
- jakość środowiska.

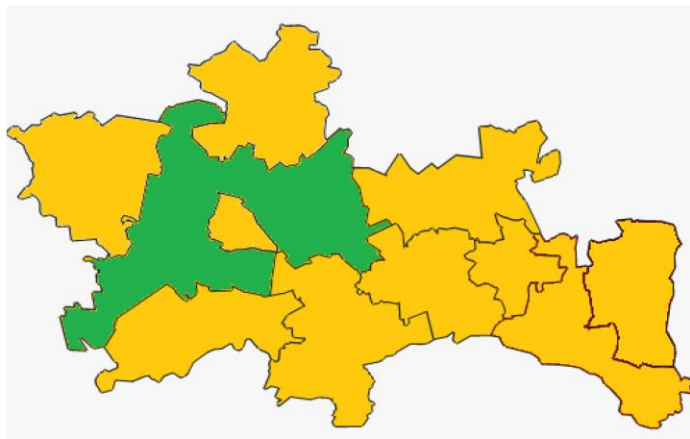
3. Ogólna charakterystyka gminy

Gmina Ostrów Mazowiecka została utworzona w wyniku reformy administracyjnej w 1973 r., usytuowana wokół 25-cio tysięcznego Miasta Ostrów Mazowiecka, jest typową gminą rolniczą, gdzie 30 % ludności zatrudnionych jest w rolnictwie. W uprawach dominują głównie zboża, które zajmują 50 % powierzchni uprawnej.

Gmina położona jest we wschodniej Polsce, w północno – wschodniej części Województwa Mazowieckiego, na pograniczu z Województwem Podlaskim. Leży w połowie drogi między Warszawą, a Białymstokiem. Jest ważnym węzłem komunikacyjnym – na jej terenie przecina się kilka dróg oraz linii kolejowych o znaczeniu regionalnym, krajowym i międzynarodowym.

Sąsiaduje z gminami: Andrzejewo, Brok, Małkinia Górna, Stary Lubotyń, Wąsewo, Zaręby Kościelne.

Rysunek 1. Położenie Gminy Ostrów Mazowiecka na terenie Powiatu Ostrowskiego



Źródło: Urząd Gminy Ostrów Mazowiecka

Pod względem liczby ludności i obszaru, Gmina Ostrów Mazowiecka jest największą gminą powiatu ostrowskiego, jej powierzchnia wynosi 284 km² (w tym około 108 km² Puszczy Białej – jej wschodnia część).

Struktura demograficzna ludności gminy według płci, zmieniała się. Od 2010 do 2014 roku odnotowany został systematyczny wzrost liczby kobiet w stosunku do mężczyzn.

W 2010 r. zanotowano przewagę mężczyzn o 0,56% (74 mężczyzn), w roku 2012 przewaga mężczyzn wynosiła już tylko 0,24% (32 mężczyzn), a w 2013 r. kobiet było już więcej o 0,04% (4 kobiety), wzrastając do 0,08% w 2014 r. (10 kobiet).

4. Charakterystyka negatywnych zjawisk społeczno– gospodarczych na obszarze gminy

Obszary wchodzące w skład Gminy Ostrów Mazowiecka charakteryzują się dużo gorszą sytuacją społeczno – ekonomiczną niż sąsiadujące z nią Miasto Ostrów Mazowiecka. Do najważniejszych problemów społeczno – ekonomicznych w gminie można zaliczyć: wysoki poziom ubóstwa oraz bezrobocia, niski poziom kapitału społecznego, niski poziom przedsiębiorczości.

Analizując dostępne dane można też stwierdzić, że nie są to jedyne problemy społeczno-ekonomiczne, z jakimi boryka się Gmina Ostrów Mazowiecka. Można do nich zaliczyć również; duży udział terenów zdegradowanych lub których potencjał nie jest należycie wykorzystywany, niewielką liczbę obiektów zabytkowych, które wymagają podjęcia jak najszybszych prac konserwatorskich, duże natężenie ruchu kołowego zwłaszcza na drogach krajowych oraz wojewódzkich przechodzących przez gminę znacząco wpływa na jakość środowiska.

4.1. Bezrobocie

Bezrobocie jako kwestia społeczna – dotyczy dużych grup społecznych, polega na kumulowaniu negatywnych cech położenia materialnego, społecznego i politycznego i jest odbierane przez te grupę jako nieprawidłowe, zakłóca jej prawidłowy rozwój, wywołuje społeczny niepokój i jest źródłem napięć społecznych, a nawet konfliktów. Nie może być w pełni rozwiązane w ramach grupy, którą dotknęło zagrożenie, przy wykorzystaniu dostępnych jej metod i możliwości; może być rozwiązane tylko drogą podjęcia szerokich działań.

Problem bezrobocia jest problemem dotyczącym obszaru większego niż obszar jednej gminy. Poniższa tabela obrazuje poziom bezrobocia w latach 2010 – 2014 w odniesieniu do całego kraju, województwa, powiatu i gminy.

Tabela 1. Bezrobocie ogółem

wyszczególnienie	Lata				
	grudzień 2010	grudzień 2011	grudzień 2012	grudzień 2013	grudzień 2014
Polska	1 954 700	1 982 700	2 136 800	2 157 900	1 825 200
Woj. mazowieckie	238 341	246 739	271 927	283 196	249 777
Powiat ostrowski	4 774	4 948	5 303	5 157	4 230
Gmina Ostrów Mazowiecka	933	967	908	1034	836

Źródło: Główny Urząd Statystyczny

Analizując dane z Powiatowego Urzędu Pracy można zauważyć, iż w Gminie Ostrów Mazowiecka na przestrzeni kilku ostatnich lat poziom bezrobocia nieznacznie ulegał zmianie z tendencją spadkową. Dużą grupę bezrobotnych stanowiła grupa osób w wieku do 25 roku życia. Są to osoby młode, często kończące szkoły i poszukujące pierwszej pracy.

W Gminie Ostrów Mazowiecka wzrasta także liczba osób bezrobotnych bez prawa do zasiłku. Z punktu widzenia samorządu oznacza to wzrost liczby osób objętych pomocą społeczną.

Pomimo tego, że na terenie Gminy Ostrów Mazowiecka odnotowuje się wskaźniki bezrobocia na średnim poziomie, biorąc pod uwagę niekorzystną strukturę bezrobotnych (zarówno wg wieku jak i wykształcenia), należy liczyć się z wystąpieniem w najbliższym czasie niekorzystnych skutków bezrobocia, głównie:

- utraty kwalifikacji przez osoby długotrwale bezrobotne,
- niewykorzystania i wzrostu nieproduktywności potencjału ludzkiego,
- spadku dochodów rodzin i rozszerzania się kręgów ubóstwa w społeczeństwie,
- degradacji moralnej i psychicznej osób pozostających bez pracy – wzrostu poczucia beznadziejności, pesymizmu i poczucia społecznej bezużyteczności,
- wzrostu niekorzystnych zjawisk patologii społecznej – alkoholizmu, narkomanii, przestępczości, itp.

- znacznego wzrostu kosztów materialnych związanych z utrzymaniem bezrobotnych oraz służb zajmujących się ich problemami i obsługą.

4.2. Ubóstwo

Na terenie Gminy Ostrów Mazowiecka realizacją polityki społecznej zajmuje się Gminny Ośrodek Pomocy Społecznej w Ostrowi Mazowieckiej, zwany dalej GOPS, który jest samodzielną jednostką organizacyjną podległą Radzie Gminy.

Potrzeby osób korzystających z pomocy społecznej na terenie działania GOPS w Ostrowi Mazowieckiej zaspokajane są przez następujące formy pomocy:

- świadczenia pieniężne z pomocy społecznej;
- świadczenia niepieniężne m.in. posiłki, sprawienie pogrzebu, ubrania, schronienie;
- indywidualne programy pomocy;
- inne rodzaje pomocy i świadczeń, w tym zasiłki rodzinne, świadczenia opiekuńcze.

Formy pomocy społecznej realizowane przez GOPS w Ostrowi Mazowieckiej w latach 2010-2014 przedstawia poniższa tabela.

Tabela 2. Formy pomocy społecznej realizowane w latach 2010-2014

Wyszczególnienie	lata					
	2010	2011	2012	2013	2014	
Osoby i rodziny, którym udzielono pomocy i wsparcia						
Liczba osób	1	1057	836	854	871	853
w tym: osoby długotrwale korzystające	2	780	630	640	640	598
Liczba rodzin	3	959	476	488	508	501
Liczba osób w rodzinach	4	3183	1680	1688	1694	1633
Osoby i rodziny, którym przyznano świadczenie						
Liczba osób	5	1032	816	849	867	827
w tym: osoby długotrwale korzystające	6	774	612	635	640	598
Wiek 0-17	7	x	x	x	492	462
Wiek produkcyjny	8	x	x	x	375	365
Liczba rodzin	9	934	456	483	508	501
Liczba osób w rodzinach	10	3111	1621	1674	1694	1633

Osoby i rodziny, którym przyznano świadczenie pieniężne						
liczba osób ogółem	11	609	254	263	343	341
liczba rodzin	12	563	243	249	329	328
Osoby i rodziny, którym przyznano świadczenie niepieniężne						
liczba osób ogółem	13	712	692	672	532	499
liczba rodzin	14	398	375	359	294	285

Źródło: Ocena zasobów pomocy społecznej – lata 2010,2011,2012,2013,2014 Gminy Ostrów Mazowiecka

Na podstawie przeprowadzonej analizy stwierdzono, iż 58 % mieszkańców gminy posiada zarobki netto w przeliczeniu na jedną osobę w rodzinie, w wysokości do 456 zł.

Jednym z przejawów wzrostu problemów społecznych w gminie jest rosnące zapotrzebowania na mieszkania socjalne. Gmina Ostrów Mazowiecka w swoich zasobach komunalnych posiada ogółem 15 lokali mieszkalnych o łącznej powierzchni 672,06 m².

W Referacie Infrastruktury Gminnej na dzień 31.12.2015 r. zarejestrowanych było 48 wniosków oczekujących na przydział lokalu z zasobów komunalnych. Są to osoby i rodziny o niskich dochodach, bądź utrzymujące się z zasiłku Gminnego Ośrodka Pomocy Społecznej.

4.3. Przestępczość

Przestępczość stanowi jeden z ważniejszych czynników wpływających na jakość życia mieszkańców. Poczucie bezpieczeństwa stanowi jedno z podstawowych kryteriów oceny obszaru, w którym żyjemy, pracujemy i spędzamy czas.

Przestępczość jest poważnym problemem o różnych obliczach. Świadczy o bezradności metod pedagogicznych i o braku autorytetów. Przyczyn przestępczości należy upatrywać głównie w bezrobociu i powstałych różnicach socjalnych.

Za zapewnienie bezpieczeństwa na terenie gminy odpowiada Komenda Powiatowa Policji w Ostrowi Mazowieckiej. Na terenie Gminy Ostrów Mazowiecka nie działają posterunki policji.

Specyficzną formę przestępczości stanowi przemoc w rodzinie. Ze sprawozdań z realizacji Programu w poprzednim okresie programowania wynika, że do Zespołu Interdyscyplinarnego w Ostrowi Mazowieckiej w latach 2012-2015 wpłynęło 129 „Niebieskich Kart” część A.

Na terenie Gminy Ostrów Mazowiecka alkoholizm jest najbardziej rozpowszechnionym i rozpoznawalnym rodzajem uzależnienia. Nieodłącznymi problemami w przypadku osób uzależnionych są: ubóstwo, bezrobocie, dysfunkcje rodziny, długotrwała choroba, przestępczość.

Poziom przestępczości w miejscowościach wiejskich jest silnie skorelowany z wielkością wsi. Najwięcej czynów karalnych i wykroczeń popełnianych jest w największych miejscowościach w gminie tzn. Komorowo, Stare Lubiejewo, Ugniewo.

4.4. Bezpieczeństwo

Na terenie gminy występuje zróżnicowane zagrożenie pożarowe, związane głównie z:

- prowadzoną działalnością gospodarczą w małych i dużych zakładach przemysłowych i usługowych,
- prowadzoną działalnością gospodarczą, w tym rolną,
- zasobami leśnymi występującymi na terenie gminy, przede wszystkim w sąsiedztwie pól uprawnych (wypalanie traw).

Do głównych przyczyn pożarów zaliczyć należy:

- nieostrożność osób dorosłych z papierosami, zapalkami i otwartym ogniem,
- wady urządzeń oraz instalacji elektrycznej,
- wady urządzeń grzewczych na paliwo stałe,
- wady środków transportu,
- podpalenia.

Do szczególnie niebezpiecznych zdarzeń należą pożary budynków gospodarczych i inwentarskich na terenach wiejskich, gdzie zachodzi konieczność ewakuacji zwierząt i mienia. Należy zwrócić tutaj uwagę na zwartą i palną zabudowę, co sprzyja rozwojowi pożaru.

Na przełomie lat zanotowano znaczny wzrost występowania na obszarze gminy tzw. miejscowych zagrożeń. Wśród ich przyczyn dominującą pozycję zajmują:

- niezachowanie zasad bezpieczeństwa ruchu środków transportu,
- huragany, silne wiatry,
- gwałtowne opady atmosferyczne.

Tabela 3. Liczba pożarów i miejscowych zagrożeń na terenie gminy

w latach 2010-2015

Wyszczególnienie	Požary	Miejscowe zagrożenia	Alarmy fałszywe	Ogółem
2010	35	112	1	148
2011	55	112	1	168
2012	62	100	0	162
2013	40	96	0	136
2014	56	82	2	140
2015	75	90	7	172

Źródło: Komenda Powiatowa Państwowej Straży Pożarnej w Ostrowi Mazowieckiej: „Analiza sytuacji pożarowej na terenie powiatu ostrowskiego za 2015 rok”.

4.5. Poziom edukacji

Do oceny poziomu edukacji wykorzystano wyniki egzaminu w klasach III gimnazjów. Dla ujednoczenia informacji zaproponowano wskaźnik opisujący średni wynik obejmujący: część polonistyczną, część historyczną, część matematyczną oraz część przyrodniczą.

Tabela 4. Średnie wyniki egzaminu w klasach III gimnazjów na terenie Gminy Ostrów Mazowiecka.

	Część polonistyczna	Część historyczna	Część matematyczna	Część przyrodnicza
PG Jasienica (obejmujące: Jasienica, Ugniewo, Kalinowo, Kalinowo Parcele, Nieskórz, Smolechy, Guty Bujno, Budy Grudzie, Pałapus, Podborze, Prosienica)	60,40	62,20	48,00	48,30
PG Jelonki (obejmujące: Przyjmy k. Jelonek, Jelonki, Jelenie, Zalesie, Sulęcim-Kolonia)	56,30	58,70	39,50	43,70
PG Komorowo (obejmujące: Komorowo, Sielc, Koziki, Koziki Majdan, Pólki, Popielarnia, Nowe Lubiejewo, Stare Lubiejewo, Rogóżnia, Stok, Antoniewo, Fidury, Lipniki, Zakrzewek)	57,10	63,10	57,90	50,50

PG Nagoszewo (obejmujące: Dybki, Dudy, Stara Osuchowa, Nowa Osuchowa, Dudy, Kuskowizna, Sagaje, Biel, Stara Grabownica, Nowa Grabownica, Przyjmy k. Poręby, Nagoszewo, Nagoszewka Pierwsza, Nagoszewka Druga, Turka, Kacpury, Sagaje, Wiśniewo)	59,10	59,60	41,50	44,90
Średnia dla gminy	58,60	61,40	48,20	47,50
Średnia dla powiatu	60,40	61,30	46,00	46,90
Średnia dla województwa	64,70	65,90	51,20	52,10

Źródło: Opracowanie własne na podstawie danych z Urzędu Gminy Ostrów Mazowiecka.

Osiągnięte przez uczniów wyniki odbiegają znacząco od wartości średnich dla powiatu ostrowskiego i województwa mazowieckiego.

4.6. Poziom kapitału społecznego

Średni poziom kapitału społecznego na terenie Gminy Ostrów Mazowiecka został zmierzony frekwencją wyborczą w czasie wyborów parlamentarnych w 2015 r. Prawo wyborcze jest jedną z podstawowych form uczestnictwa w życiu publicznym obywatela, zagwarantowaną przez Konstytucję RP z 2 kwietnia 1997 roku (Dz. U. 1997 nr 78 poz.483).

Jak wynika z poniżej przedstawionej tabeli mieszkańcy Gminy Ostrów Mazowiecka dość niechętnie korzystają z przysługującego im prawa. Najniższą frekwencję zanotowały obwody głosowania- Jelonki 39,43 % (obejmujące: Zalesie, Jelonki, Jelenie, Przyjmy k. Jelonek, Sulęcín- Kolonia), Nieskórz- 38,55 % (obejmujące: Nieskórz, Biel), Dudy- 38,51 % (obejmujące: Kuskowizna, Nowa Grabownica, Stara Grabownica).

Tabela 5. Frekwencja wyborcza w wyborach w 2015 r. do Sejmu i Senatu RP

	Gmina Ostrów Mazowiecka	Powiat ostrowski	Województwo mazowieckie
Wybory do Sejmu RP	42,67 %	47,46 %	58,71 %
Wybory do Sejmu RP	42,68 %	47,46 %	58,70 %

Źródło: Opracowanie własne na podstawie danych dostępnych na stronie internetowej www.pkw.gov.pl

4.6.1. Organizacje pozarządowe

Kapitał społeczny to wyznawane normy, wartości, sieci powiązań, zaangażowanie, zaufanie. Odpowiednio wykorzystany, może przyczynić się budowy i rozwoju lokalnej wspólnoty. Dużą rolę w rozwoju kapitału społecznego mają organizacje pozarządowe. Organizacje te, poza realizacją zadań publicznych, integrują społeczeństwo wokół wspólnych wartości i celów, zapobiegają zachowaniom niepożądanym, jak również łagodzą społeczne napięcia i konflikty.

Obecnie na terenie Gminy funkcjonuje pięć spółek wodnych, których celem jest wykonywanie, a także utrzymanie i eksploatacja urządzeń melioracji wodnych. Pierwszą spółką działającą na terenie Gminy, była Spółka Wodna Jasienica działająca w obrębie sołectwa Nieszków, Jasienica, Kalinowo, Kalinowo Parcel, Guty-Bujno, Ugniewo i Smolechy. Kolejne spółki wodne zawiązały się w Prosiemicy i Kuskowiznie (sołectwa Dudy, Kacpury, Sagaje). Spółka Wodna „Tuchelka” działa na terenie sołectw Nagoszewka Pierwsza, Nagoszewka Druga i Nagoszewo. Najmłodszą gminną spółką wodną jest powstała w 2013 roku spółka „Wiśniewo Wymakracz”.

Reaktywowane są także Koła Gospodyń Wiejskich, które nie tylko kultywują lokalne tradycje, ale także inicjują kulturalne życie w danej wsi, organizują spotkania integracyjne mieszkańców, wspólne wigilie, śniadania wielkanocne, czy też inne imprezy okolicznościowe. Członkowie Kół Gospodyń Wiejskich biorą czynny udział we wszystkich uroczystościach organizowanych na terenie Gminy, takich jak np. Dożynki.

Wykaz Kół Gospodyń Wiejskich, Stowarzyszeń i Kółek Rolniczych spełniających rolę integrującą społeczeństwo lokalne przedstawia tabela poniżej.

Tabela 6. Stowarzyszenia, Kółka rolnicze, Koła Gospodyń Wiejskich działające na terenie Gminy

Lp.	Nazwa	Prezes
1.	Stowarzyszenie „Ugniewo Razem”	Janusz Ambroziak
2.	Koło Gospodyń Wiejskich w Nieskórze	Hanna Kańkowska

3.	Koło Gospodyń Wiejskich w Jeleniach	Grażyna Szczubełek
4.	Koło Gospodyń Wiejskich w Nagoszewie	Renata Czarnecka
5.	Koło Gospodyń Wiejskich w Stoku	Ewa Kowalska
6.	Koło Gospodyń Wiejskich w Komorowie	Barbara Świątkowska
7.	Koło Gospodyń Wiejskich w Nowej Grabownicy	Ewelina Tyszka
8.	Koło Gospodyń Wiejskich w Przyjmy k. Poręby	Agnieszka Puścian
9.	Kółko rolnicze „Babskie rządy” w Pałapusie	Urszula Zwierzyńska
10.	Koło Gospodyń Wiejskich w Bieli	Aneta Wilk
11.	Kółko Rolnicze „Grabowianka” w Starej Grabownicy	Marta Piotrak

Źródło: Opracowanie własne na podstawie materiałów z Urzędu Gminy Ostrów Mazowiecka

Na terenie Gminy Ostrów Mazowiecka funkcjonuje 16 jednostek Ochotniczych Straży Pożarnych, z których trzy (Nagoszewka, Nieskórz i Komorowo) zostały włączone do Krajowego Systemu Ratowniczo Gaśniczego.

Tabela 7. Wykaz jednostek Ochotniczych Straży Pożarnych w Gminie Ostrów Mazowiecka

Lp.	OCHOTNICZE STRAŻE POŻARNE
1.	Ochotnicza Straż Pożarna Guty Bujno
2.	Ochotnicza Straż Pożarna Jasienica
3.	Ochotnicza Straż Pożarna Jelonki
4.	Ochotnicza Straż Pożarna Kalinowo
5.	Ochotnicza Straż Pożarna Komorowo
6.	Ochotnicza Straż Pożarna Stare Lubiejewo
7.	Ochotnicza Straż Pożarna Nagoszewka
8.	Ochotnicza Straż Pożarna Nagoszewo
9.	Ochotnicza Straż Pożarna Nieskórz

10.	Ochotnicza Straż Pożarna Nowa Osuchowa
11.	Ochotnicza Straż Pożarna Prosienica
12.	Ochotnicza Straż Pożarna Przyjmy k. Poręby
13.	Ochotnicza Straż Pożarna Sielc
14.	Ochotnicza Straż Pożarna Stok
15.	Ochotnicza Straż Pożarna Koziki
16.	Ochotnicza Straż Pożarna Ugniewo

Źródło: Materiały własne Urzędu Gminy Ostrów Mazowiecka, stan na 31.03.2016 r.

4.7. Poziom kapitału ludzkiego

Na terenie gminy w 2015 r., w 41 sołectwach, 46 wsiach i 1 osiedlu, mieszka 12 808 osób, przy średniej gęstości zaludnienia 48 osób/km².

Tabela 8. Liczba ludności w poszczególnych obszarach na terenie Gminy Ostrów Mazowiecka w 2015 r.

Miejscowość	Liczba ludności	Miejscowość	Liczba ludności
Antoniewo	49	Nowa Osuchowa	411
Biel	313	Nowe Lubiejewo	144
Budy Grudzie	133	Pałapus	163
Dudy	53	Podborze	462
Dybki	259	Popielarnia	125
Fidury	28	Pólki	108
Guty-Bujno	155	Prosienica	190
Jasienica	384	Przyjmy k. Jelonek	86
Jelenie	227	Przyjmy k. Poręby	337
Jelonki	309	Rogóżnia	268
Kacpury	54	Sagaje	17
Kalinowo	502	Sielc	347
Kalinowo- Parcele	98	Smolechy	160
Komorowo	2057	Stara Grabownica	358
Koziki	129	Stara Osuchowa	164

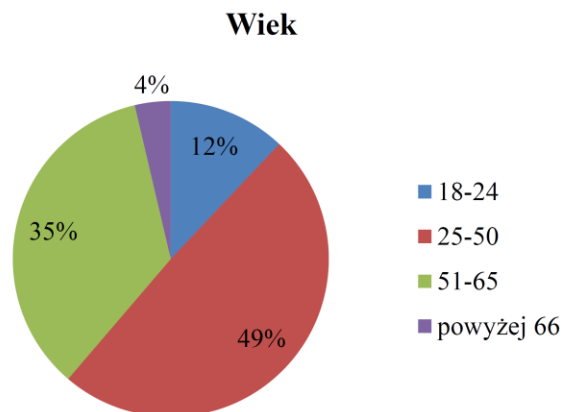
Koziki Majdan	156	Stare Lubiejewo	761
Kuskowizna	283	Stok	102
Lipniki	31	Sulęcín Kolonia	89
Nagoszewka Druga	321	Turka	100
Nagoszewka Pierwsza	222	Ugniewo	964
Nagoszewo	263	Wiśniewo	172
Nieszków	453	Zakrzewek	60
Nowa Grabownica	219	Zalesie	282

Źródło: Opracowanie własne na podstawie danych z Urzędu Gminy Ostrów Mazowiecka.

W porównaniu z 2010 rokiem największy spadek ludności zanotowano w następujących miejscowościach: Nowa Osuchowa (29), Stare Lubiejewo (28), Zalesie (23), Guty Bujno (19).

Najliczniejszą grupę wiekową w 2015 roku stanowiły osoby w wieku pomiędzy 25 a 50 rokiem życia. Następnymi w kolejności są osoby w wieku 51-65 lat, 18-24 lat, oraz powyżej 60 roku życia.

Wykres 1. Struktura wiekowa mieszkańców Gminy Ostrów Mazowiecka



Źródło: opracowanie własne na podstawie danych z Urzędu Gminy Ostrów Mazowiecka

Również na podstawie analizy danych GUS z ostatnich 5 lat można zauważyć, że w Gminie Ostrów Mazowiecka liczba ludności w wieku przedprodukcyjnym systematycznie maleje, w konsekwencji liczba ludności Gminy będzie malała przy założeniu, że tendencja ta się nie zmieni w kolejnych latach. W analizowanym okresie wzrosła natomiast

i systematycznie wzrasta liczba ludności w wieku produkcyjnym, co wynika z krajowych trendów demograficznych. Świadczy to o starzeniu się społeczeństwa na terenie Gminy Ostrów Mazowiecka.

W 2015 roku w Gminie Ostrów Mazowiecka dominowały osoby z wykształceniem średnim – 43% populacji Gminy. Kolejną pod względem liczebności grupę stanowiły osoby legitymujące się wykształceniem wyższym – 35% oraz osoby z wykształceniem zasadniczym zawodowym – 16%. Wykształcenie niepełne podstawowe, podstawowe oraz gimnazjalne posiadało – 6% osób.

Na podstawie *Prognozy dla powiatu ostrowskiego na lata 2011 – 2035* opracowanej przez GUS prognozuje się, że w latach 2016 – 2024 zarówno liczba urodzeń żywych, jak i liczba zgonów przyjmie trend malejący. W konsekwencji przyrost naturalny na terenie Gminy Ostrów Mazowiecka będzie ujemny i malejący.

4.8. Poziom dostępności do usług

Gmina Ostrów Mazowiecka ze względu na swoje rozproszenie posiada utrudniony dostęp do różnorodnych usług podstawowych lub ponadpodstawowych.

Obszarami o charakteryzującymi się niekorzystną sytuacją w zakresie dostępności do usług są miejscowości położone na obrzeżach gminy tj. Zalesie, Dybki, Przyjmy k. Poręby, Pro sienica, Niesków. Miejscowości te oddalone są od najbliższego miasta o około 15 do 20 km. Problem ten dotyka najbardziej osoby starsze, które poprzez niski poziom obsługi komunikacyjnej mają utrudniony dostęp do różnorodnych usług dostępnych w miastach.

4.9. Potencjał dziedzictwa kulturowego

Gmina Ostrów Mazowiecka jest dość uboga w zabytki. Najciekawsze obiekty znajdują się na obszarach wyznaczonych do rewitalizacji do których należą:

- Pozostałości murowanego pałacyku i parku z końca XIX w. w Starym Lubiejewie (pałacyk jest bliski ruiny, a park właściwie nie istnieje);



Zdjęcie 1. Pomnik Generała Ignacego Prądzyńskiego i Generała Wojciecha Chrzanowskiego w Komorowie

- murowany pałacyk z końca XIX w. w Komorowie (w stanie niezadawalającym, użytkowany jako budynek mieszkalny);
- drewniany dworek oraz pozostałości parku i gospodarstwa z początku XX w. w Zalesiu (w stanie niezadawalającym, użytkowany jako budynek mieszkalny);
- kościół neogotycki z końca XIX w. i stary cmentarz w Jasienicy;
- kościół garnizonowy z początku XX w. w Komorowie;
- budynki koszarowe i inne obiekt dawnej Szkoły Podchorążych Piechoty w Komorowie, w tym kilkanaście pomników polskich królów, dowódców i innych zasłużonych; obiekty pochodzą z okresu 1890 r. – 1939 r.;
- kościół z połowy XX w., plebania z początku XX w. i neogotycka kaplica z XIX w. cmentarna w Jelonkach.

Największym potencjałem dziedzictwa kulturowego wśród 46 miejscowości leżących na terenie Gminy Ostrów Mazowiecka charakteryzuje się Komorowo (dawny teren powojaskowy).

4.10. Przedsiębiorczość

Zgodnie ze wskazaniem zawartym w Ustawie o rewitalizacji stan kryzysowy danego obszaru może wynikać również z niskiego poziomu przedsiębiorczości na analizowanym terenie. Dobrze rozwinięta sfera działalności gospodarczej zależy najczęściej od potencjału kapitału ludzkiego w zakresie działalności indywidualnej, ale także jest wypadkową takich zmiennych jak położenie czy wsparcie władz gminnych w sferze rozwoju lokalnej przedsiębiorczości.

Na terenie Gminy Ostrów Mazowiecka prowadzonych jest 512 działalności gospodarczych, w tym 472 prowadzone przez osoby zamieszkujące gminę.

4.11. Jakość środowiska

Teren Gminy charakteryzuje się stosunkowo wysokim poziomem czystości środowiska. Gmina ma charakter wiejski i posiada dużą ilość lasów, w tym ponad 100 km² stanowią lasy Puszczy Białej oraz terenów rolniczych. Aż 2/3 jej powierzchni obejmuje obszar chroniony sieci NATURA 2000, co wpływa na korzystny mikroklimat, dobrą jakość środowiska przyrodniczego, dobre warunki do produkcji zdrowej żywności i lokalizacji „czystego przemysłu” oraz unikatową różnorodność systemu przyrodniczego.

Jednym z zagrożeń dla jakości środowiska przyrodniczego, atmosferycznego i akustycznego na terenie Gminy jest transport. Przebiegają tutaj drogi krajowe, wojewódzkie,

powiatowe i gminne. Zanieczyszczenia komunikacyjne oddziałują lokalnie, a ich uciążliwość może być znaczna szczególnie w sąsiedztwie dróg o dużym natężeniu ruchu. Zagrożeniem środowiska są również rurociągi paliwowe i linie energetyczne.

Przez teren Gminy przebiegają drogi krajowe i wojewódzkie o zróżnicowanym znaczeniu:

- Droga krajowa nr 8 granica państwa – Kudowa-Zdrój – Kłodzko – Ząbkowice Śląskie – Wrocław – Oleśnica – Syców – Kępno – Złoczew – Sieradz – 1 (węzeł „Rzgów”) – Piotrków Trybunalski – Rawa Mazowiecka – Warszawa – Radzymin – Wyszaków – Ostrów Mazowiecka – Zambrów – Białystok – Korycin – Augustów – Raczki – Suwałki – Budzisko – granica państwa, która stanowi odcinek międzynarodowej trasy E67 i jest ważnym szlakiem komunikacyjnym łączącym wschód z zachodem państwa,
- Droga krajowa nr 60 Łęczyca – Kutno – Gostynin – Łąck – Płock – Bielsk – Drobin – Ciechanów – Różan – Ostrów Mazowiecka,
- Droga krajowa nr 50 Ciechanów – Płońsk – Wyszogród – Ruszki – Sochaczew – Mszczonów – Grójec – Góra Kalwaria – Kołbiel – Mińsk Mazowiecki – Łochów – Ostrów Mazowiecka,
- Droga wojewódzka nr 677 Łomża – Śniadowo – Ostrów Mazowiecka,
- Droga wojewódzka nr 627 Ostrołęka – Ostrów Mazowiecka – Małkinia – Kosów Lacki – Sokołów Podlaski.

Wśród miejscowości narażonych na największe zanieczyszczenie środowiska należy wymienić miejscowości leżące w bezpośrednim ich sąsiedztwie tj. m. in.: Dybki, Nagoszewka, Nagoszewo, Jelonki, Jelenie, Komorowo.

Na terenie Gminy odnotowuje się co roku problem związany z „dzikimi wysypiskami śmieci”. Są to miejsca niezabezpieczone i nieprzystosowane do składowania odpadów, stanowiące szczególne niebezpieczeństwo dla środowiska i człowieka. Miejscami gdzie coraz częściej można się z nimi spotkać są stare, opuszczone, niszczące budynki. Wśród takich miejsc można wskazać teren popegeerowski w Zalesiu oraz teren powojkowy w Komorowie.

Zagrożeniem, które w ostatnim czasie wzmoгло się na terenie Gminy Ostrów Mazowiecka jest wzmożone występowanie barszczu Sosnowskiego (głównie Komorowo oraz Stare Lubiejewo). Jest to poważne zagrożenie zarówno dla środowiska, jak i zdrowia mieszkańców.

5. Obszary zdegradowane

Obszar zdegradowany to przestrzeń, w której koncentrują się negatywne zjawiska społeczne, w szczególności bezrobocia, ubóstwa, przestępczości, niskiego poziomu edukacji lub kapitału społecznego, a także niewystarczającego poziomu uczestnictwa w życiu publicznym i kulturalnym. Ponadto, musi na nim występować, co najmniej jedno z następujących negatywnych zjawisk: gospodarcze, środowiskowe, przestrzenno-funkcjonalne i techniczne.

W związku z powyższym poddano analizie terenu całej Gminy Ostrów Mazowiecka. Przeprowadzona diagnoza pokazała występowanie negatywnych zjawisk w miejscowościach: Komorowo oraz Zalesie. Najważniejszymi problemami wskazanych obszarów są:

- w sferze społecznej: migracja młodych mieszkańców, niedostatecznych poziom uczestnictwa mieszkańców w życiu publicznym i kulturalnym, słaba aktywność społeczna oraz brak integracji społecznej;
- w sferze gospodarczej: zły stan zasobów historycznych, zabytkowych, kulturowych oraz niedostateczna liczba miejsc pracy;
- w sferze przestrzennej i środowiskowej: niska estetyka przestrzeni publicznej, zły stan techniczny budynków mieszkalnych komunalnych, niedostateczna infrastruktura drogowa i komunikacyjna, bariery architektoniczne dla osób niepełnosprawnych, a przede wszystkim niedostateczna ilość i stan terenów rekreacyjno–wypoczynkowych.

6. Obszary rewitalizacji

Rewitalizacja przyczyni się do wyeliminowania problemów oddziałujących na sferę społeczną, gospodarczą, przestrzenną i środowiskową. Terenom zostaną przywrócone lub nadane nowe funkcje społeczne, gospodarcze, edukacyjne, kulturalne i rekreacyjne. Wszystkie inwestycje w infrastrukturę społeczną i techniczną tworzą materialną bazę, stanowiącą potencjalny fundament dla rozwoju kapitału społecznego gmin, a w perspektywie długoterminowej mogą wyraźnie wesprzeć rozwój społeczno – ekonomiczny tych obszarów oraz wpłynąć na ich wzrost konkurencyjności. Głównymi celami społecznymi uzyskanymi dzięki procesowi rewitalizacji będzie odczuwalna poprawa jakości (warunków) życia mieszkańców, zmniejszanie napięć społecznych oraz przeciwdziałanie wykluczeniu społecznemu. Cel ten zostanie osiągnięty poprzez budowę nowej infrastruktury technicznej, uporządkowanie i przywrócenie estetyki otoczenia, nadanie obszarom nowej jakości

funkcjonalnej i stworzenie warunków do ich rozwoju poprzez eliminację czynników prowadzących do wykluczenia społecznego.

Przewiduje się, że podjęte na tym terenie działania przyczynią się do przeciwdziałania negatywnym zjawiskom społecznym występującym na zamieszkałych obszarach rewitalizacji.

Obowiązująca Ustawa nakłada na gminę ograniczenia, które nie pozwalają objąć procesem rewitalizacji większego obszaru niż 20% powierzchni gminy zamieszkiwanego przez nie więcej niż 30% mieszkańców.

Zgodnie z ustawą o rewitalizacji, jako obszary rewitalizacji wybrano tereny cechujące się największą koncentracją negatywnych zjawisk społecznych oraz zdegradowane obszary popegeerowskie oraz powojkowe do nich przylegające, mogące przyczynić się do ich wzrostu, o istotnym znaczeniu dla rozwoju Gminy Ostrów Mazowiecka, na których gmina zamierza prowadzić działania rewitalizujące.

Analiza negatywnych zjawisk społeczno – ekonomicznych na terenie Gminy Ostrów Mazowiecka wykazała ich koncentrację w miejscowościach Komorowo (teren powojkowy) i Zalesie (teren popegeerowski). Są to słabo zrekultywowane tereny, położone wśród terenów zurbanizowanych i wymagają działań zmierzających do ponownego ich wykorzystania. Postępująca degradacja i marginalizacja tego obszaru hamuje zrównoważony rozwój gminy i w konsekwencji prowadzi do obniżenia jakości przestrzeni oraz pogorszenia komfortu życia mieszkańców.

Program rewitalizacji stanowi szansę na ich adaptację do istniejących uwarunkowań i kierunków rozwoju gminy. Dlatego tereny popegeerowskie (Zalesie) oraz powojkowe (Komorowo) zostały zdefiniowane jako obszary rewitalizacji.

Tak przyjęty obszar rewitalizacji wyróżnia się wysokim potencjałem gospodarczym, a także walorami kulturowymi (nagromadzenie obiektów zabytkowych o dużej wartości), przyrodniczymi (tereny zielone) i rekreacyjnymi (tereny spacerowe). Właściwe zagospodarowanie tego obszaru może przyczynić się do aktywizacji społeczności lokalnej całej gminy.

Efektom przeprowadzonego procesu rewitalizacji mają być zrealizowane następujące cele w sferze przestrzennej:

- poprawa stanu infrastruktury drogowej,

- renowacja obiektów zabytkowych,
- poprawa spójności funkcjonalno-przestrzennej obszaru,
- poprawa estetyki budynków,
- poprawa ład przestrzennego na terenie wyznaczonego obszaru.

6.1. Zalesie

Zalesie to dawny teren popegeerowski. W latach 2010-2015 zanotowano największy spadek liczby ludności w miejscowości Zalesie, który wyniósł 23. Mieszkańców wsi Zalesie charakteryzuje niska aktywność społeczna, nie występują tam organizacje pozarządowe.

Zalesie postrzegane jest jako miejscowość mało atrakcyjna poprzez znajdujące się tam stare i niezadbane budynki po PGR, które ulegają ciągłej degradacji oraz niszczone są przez wandalów. Dostrzegalne jest również niewystarczające wyposażenie w infrastrukturę techniczną i społeczną, brak jest miejsc rekreacji fizycznej i integracji społecznej, w miejscowości nie ma kościoła, szkoły ani świetlicy wiejskiej. Obecnie w Zalesiu brak jest miejsca gdzie jego mieszkańcy mogliby odpocząć i spędzić w sposób ciekawy i aktywny swój wolny czas.

Zauważalne jest również wykluczenie osób starszych poprzez niski poziom obsługi komunikacyjnej. Osoby te ze względu na znacznie oddalenie od miasta (około 15 km) nie mają dostępu do podstawowych oraz ponadpodstawowych różnego rodzaju usług, nie mogą liczyć na ciekawe i atrakcyjne sposoby na szeroko rozumiane życie kulturalne i rekreacyjne.

Ponadto widoczny jest niski stopień przedsiębiorczości według danych Centralnej Ewidencji i Informacji o Działalności Gospodarczej na rok 2015 na terenie Zalesia zarejestrowanych było zaledwie 5 podmiotów.

Miejscowość to charakteryzuje również niski poziom kapitału społecznego oraz ludzkiego. Na terenie Zalesia nie działają żadne organizacje pozarządowe.

W miejscach popegeerowskich zauważalny jest również zły stan środowiska. Zapomniane miejsca popegeerowskie obecnie są niejako wysypiskami śmieci.

6.2. Komorowo

Komorowo jest największym sołectwem Gminy Ostrów Mazowiecka. Komorowo jako centralna część gminy jest ważne z uwagi na koncentrację potencjału gospodarczego i usługowego.

Teren Komorowa to dawny teren powojkowy. Niestety teren ten obecnie jest zaniedbany i nie jako zapomniany.

Na terenie, który planuje się objąć procesem rewitalizacji znajdują się zabytkowe budynki wojskowe. W latach 1891-1893 na terenie Komorowa władze carskie rozpoczęły budowę koszar wojskowych, zwanych „Sztabem Saltinowskim”. W okresie I wojny światowej koszary były zajmowane przez tylne oddziały wojsk niemieckich walczących na froncie wschodnim. W roku 1939 wojska niemieckie zatrzymując się na terenie koszar, zorganizowały tam szpital polowy, a następnie w latach 1944 wycofując się spaliły większość tego terenu. Ze wspaniałego przedwojennego kompleksu wojskowego do dziś pozostały jedynie 2 budynki z czerwonej cegły oraz pomniki postaci historycznych Powstania Listopadowego. Większość obiektów nie była gruntownie modernizowana i wymaga podjęcia pilnych działań umożliwiających zachowanie walorów architektonicznych i wykorzystanie ich potencjału, a tym samym powstrzymanie ich dalszej degradacji. Kluczowym w przypadku tego terenu jest znalezienie odpowiedniego przeznaczenia, jego wtórne zagospodarowanie, aby obszar ten był zdolny do generowania nowych aktywności.

Pomimo, iż w Komorowie działają organizacje pozarządowe tj. Ochotnicza Straż Pożarna oraz Kółko Rolnicze na terenie miejscowości brak jest miejsca służącego integracji społecznej oraz wspólnych spotkań. Brak miejsc budujących wspólnotę lokalną stanowi barierę uniemożliwiającą rozwój tych organizacji. Ze względu na dużą dynamikę budownictwa jednorodzinnego istnieje potrzeba poszerzenia usług przedszkolnych, w tym adaptacji dodatkowych pomieszczeń w istniejącym budynku Przedszkola Samorządowego.

Problemem na terenie Komorowa jest jakość środowiska. Przez Komorowo przebiega droga wojewódzka nr 627. Przez co miejscowość ta jest szczególnie narażona na zanieczyszczenia komunikacyjne.

Ogromnym zagrożeniem zarówno dla środowiska jako i zdrowia dla mieszkańców jest występowanie barszczu Sosnowskiego.

7. Powierzchnia i liczba mieszkańców w obszarze rewitalizacji

Wielkość obszarów rewitalizacji zweryfikowano dla określenia zgodności z Ustawą o rewitalizacji z dnia 9 października 2015 r. oraz Wytycznymi Ministra Infrastruktury i Rozwoju „Wytyczne w zakresie rewitalizacji w programach operacyjnych na lata 2014-2020”.

Tabela 9. Podstawowe wskaźniki dotyczące obszaru zdegradowanego

	Powierzchnia (ha)	Udział w powierzchni Gminy (%)	Liczba mieszkańców	Udział w liczbie mieszkańców Gminy (%)
Gmina Ostrów Mazowiecka	28 400	100	12 808	100
Obszar zdegradowany Komorowo	1 409	4,96	2 057	16,06
Obszar zdegradowany Zalesie	1 102	3,88	282	2,20
Łącznie obszar zdegradowany	2 511	8,84	2 339	18,26

Źródło: opracowanie własne na podstawie danych z Urzędu Gminy Ostrów Mazowiecka

Jak wynika z powyższej tabeli obszar zdegradowany łącznie stanowi 8,84 % powierzchni Gminy i jest zamieszkały przez 18,26 % jej mieszkańców. W wyniku przeprowadzonej diagnozy z obszaru zdegradowanego wyznaczono obszary rewitalizacji, które określono jako obszar popegeerowski w Zalesiu oraz obszar powojсковy w Komorowie. Tym samym wyznaczony obszar zdegradowany jaki i rewitalizacji nie przekracza progów 20 % powierzchni gminy i 30 % ludności gminy.