

UCHWAŁA Nr XXXII/205/2010

RADY GMINY W KUCZBORKU OSADZIE

z dnia 27 września 2010 r.

w sprawie miejscowego planu zagospodarowania przestrzennego części gminy Kuczbork Osada – tereny elektrowni wiatrowych.

Na podstawie art. 18 ust. 2 pkt 5, art. 40 ust. 1 ustawy z dnia 8 marca 1990r. o samorządzie gminnym (tekst jednolity – Dz.U. z 2001r. Nr 142, poz. 1591 z późniejszymi zmianami) oraz art. 14 ust. 8, art. 15 ust. 1 i 2, art. 20 i art. 29 ustawy z dnia 27 marca 2003r. o planowaniu i zagospodarowaniu przestrzennym (Dz.U. Nr 80, poz. 717 z późniejszymi zmianami) w związku z uchwałą nr XIII/101/2008 Rady Gminy w Kuczborku - Osadzie z dnia 29 kwietnia 2008r. - Rada Gminy w Kuczborku Osadzie po stwierdzeniu zgodności planu z ustaleniami zmiany „Studium uwarunkowań i kierunków zagospodarowania przestrzennego gm. Kuczbork Osada” przyjętego uchwałą nr XXV/165/2009 Rady Gminy w Kuczborku Osadzie z dnia 3 grudnia 2009r. uchwała, co następuje:

§ 1.

1. Uchwała się Miejscowy Plan Zagospodarowania Przestrzennego obejmujący części obrębów geodezyjnych: Kuczbork, Zielona, Gościszka, Gościszka Baraki i Olszewko zwany dalej „Planem”.
2. Częściami składowymi planu są:
 - 1) część tekstowa stanowiąca treść niniejszej uchwały,
 - 2) część graficzna – rysunek planu stanowiący załącznik nr 1 do niniejszej uchwały,
 - 3) rozstrzygnięcie dotyczące rozpatrzenia uwag do projektu Planu - załącznik nr 2,
 - 4) rozstrzygnięcie dotyczące sposobu realizacji zapisanych w Planie inwestycji z zakresu infrastruktury technicznej, które należą do zadań własnych gminy oraz zasad ich finansowania - załącznik nr 3.
3. Rysunek Planu w skali 1: 2000 obowiązuje w następującym zakresie ustaleń:
 - 1) granicy obszaru objętego planem,
 - 2) linii rozgraniczających tereny o różnych funkcjach i zasadach zagospodarowania,
 - 3) nieprzekraczalnej linii zabudowy,
 - 4) symbolu przeznaczenia terenów funkcjonalnych określonych odpowiednio symbolem cyfrowym i literowym lub literowym.

§ 2.

Ilekoć w niniejszej uchwale jest mowa o:

1. planie – należy przez to rozumieć ustalenia niniejszej uchwały (wraz z załącznikiem graficznym), dotyczące części obrębów geodezyjnych: Zielona, Kuczbork, Gościszka, Gościszka Baraki, Olszewko,
2. przepisach szczególnych – należy przez to rozumieć przepisy ustaw wraz z aktami wykonawczymi oraz przepisy zawarte w rozporządzeniach ministrów oraz wojewody, wydanych z upoważnienia ustawowego,
3. terenie – należy przez to rozumieć obszar funkcjonalny wyznaczony liniami rozgraniczającymi oraz oznaczony symbolem zgodnie z rysunkiem planu, dla którego obowiązują ustalenia planu,
4. linii rozgraniczającej – należy przez to rozumieć linię oddzielającą tereny o różnych funkcjach i różnych zasadach zagospodarowania,
5. nieprzekraczalnej linii zabudowy – należy przez to rozumieć linię ustaloną niniejszym planem, określającą najmniejszą dopuszczalną odległość obiektów budowlanych od linii rozgraniczającej teren,
6. elektrowni wiatrowej - należy przez to rozumieć budowlę techniczną wraz z niezbędnymi urządzeniami technicznymi oraz towarzyszącą im infrastrukturą techniczną, stanowiącą techniczne urządzenia prądotwórcze, przetwarzające energię mechaniczną wiatru na energię elektryczną, umieszczone na wieży stalowej o konstrukcji rurowej, pełnościennej,
7. parku wiatrowym (farmie wiatrowej) – należy przez to rozumieć połączone i współpracujące ze sobą elektrownie wiatrowe, stanowiące wraz z niezbędnymi urządzeniami technicznymi, całościowy zespół techniczny służący produkcji energii elektrycznej,

8. biogazowi rolniczej - należy przez to rozumieć budowlę techniczną wraz z niezbędnymi urządzeniami technicznymi oraz towarzyszącą im infrastrukturą techniczną, przetwarzającą biogaz, powstały w wyniku beztlenowej fermentacji substancji organicznych z produkcji rolniczej, na energię elektryczną lub/i ciepłą,
9. maksymalny wskaźnik intensywności zabudowy – należy przez to rozumieć powierzchnię zabudowaną budynków i budowli w stosunku do powierzchni całkowitej wyznaczonego terenu,
10. wskaźnik procentowy powierzchni biologicznie czynnej – należy przez to rozumieć najmniejszą dopuszczalną wielkość łącznej powierzchni biologicznie czynnej, wyrażoną w stosunku do powierzchni całkowitej wyznaczonego terenu, przy czym za powierzchnie biologicznie czynne uznaje się: grunt rodzimy pokryty roślinnością, wodą powierzchniową, a także 50% sumy powierzchni nawierzchni urządzonych jako stałe trawniki lub kwietniki na podłożu zapewniającym ich naturalną vegetację, o powierzchni nie mniejszej niż 10m².

§ 3.

1. Dla obszaru objętego uchwałą plan określa:
 - 1) przeznaczenie terenów, określone liniami rozgraniczającymi tereny o różnym przeznaczeniu i różnych zasadach zagospodarowania,
 - 2) zasady ochrony i kształtowania ładu przestrzennego,
 - 3) zasady ochrony środowiska, przyrody i krajobrazu kulturowego,
 - 4) parametry i wskaźniki kształtowania zabudowy oraz zagospodarowania terenu, w tym linie zabudowy, gabaryty obiektów i wskaźnik intensywności zabudowy,
 - 5) warunki zagospodarowania terenu oraz ograniczenia w ich użytkowaniu,
 - 6) zasady modernizacji, rozbudowy i budowy systemu komunikacji i infrastruktury technicznej,
 - 7) sposób i termin tymczasowego zagospodarowania, urządzania i użytkowania terenów,
 - 8) stawki procentowe, na podstawie których ustala się jednorazową opłatę z tytułu wzrostu wartości nieruchomości na skutek uchwalenia planu.
2. Na obszarze objętym planem nie zachodzą przesłanki do określenia:
 - 1) zasad ochrony dziedzictwa kulturowego i zabytków oraz dóbr kultury współczesnej,
 - 2) wymagań dotyczących potrzeb kształtowania przestrzeni publicznych,
 - 3) granic i sposobów zagospodarowania terenów lub obiektów podlegających ochronie, ustalonych na podstawie odrębnych przepisów, a także narażonych na niebezpieczeństwo powodzi oraz narażonych osuwaniem się mas ziemnych,
 - 4) szczegółowych zasad i warunków scalania i podziału nieruchomości.

§ 4.

1. Dla obszaru objętego planem określa się następujące przeznaczenie terenów, wydzielonych liniami rozgraniczającymi, oznaczone symbolem literowym:
 - 1) tereny przeznaczone pod elektrownie wiatrowe wraz z urządzeniami infrastruktury technicznej niezbędnej do ich obsługi – EW,
 - 2) tereny zabudowy zagrodowej w gospodarstwach rolnych, hodowlanych i ogrodniczych - RM,
 - 3) obszary i tereny górnicze – PG,
 - 4) tereny specjalistycznej produkcji zwierzęcej – RPZ,
 - 5) teren biogazowi rolniczej – RPE,
 - 6) teren składowiska odpadów - NO,
 - 7) tereny rolnicze – obejmujące tereny użytków rolnych, łąk i pastwisk oraz drogi dojazdowe do pól - R,
 - 8) tereny lasów - obejmujące tereny gruntów leśnych z drogami leśnymi (wg geodezyjnej ewidencji gruntów) oraz grunty przeznaczone pod zalesienia wg miejscowego planu zagospodarowania przestrzennego przyjętego uchwałą nr XII/102/2008 Rady Gminy w Kuczborku Osadzie z dnia 29 kwietnia 2008r. w sprawie miejscowego planu zagospodarowania przestrzennego obejmującego

zalesienia w granicach administracyjnych gm. Kuczbork Osada (Dz. Urz. Woj. Maz. Nr 177 poz. 6328) - ZL,

- 9) tereny komunikacji drogowej – wyznaczone liniami rozgraniczającymi:
 - a) tereny dróg publicznych: KG - droga wojewódzka, KDP - droga powiatowa i KDG - droga gminna,
 - b) tereny dróg wewnętrznych dla obsługi elektrowni wiatrowych - KDW,

Ustalenia ogólne

§ 5.

W zakresie ochrony i kształtowania ładu przestrzennego ustala się następujące zasady:

- 1) przekształcanie wskazanych w planie terenów w kierunku zgodnym z jego przeznaczeniem,
- 2) każda działka budowlana musi mieć dostęp do drogi publicznej poprzez takie ukształtowanie, które umożliwi wjazd na działkę z terenu drogi publicznej, zgodnie z przepisami szczególnymi,
- 3) możliwość budowy nowej oraz przebudowy i modernizacji istniejącej infrastruktury technicznej i komunikacji,
- 4) wszelkie budynki, obiekty i urządzenia niezbędne do ich prawidłowego funkcjonowania powinny być realizowane w sposób zgodny z ustaleniami planu w zakresie warunków, zasad i standardów kształtowania zabudowy, przepisami szczególnymi i zasadami współżycia społecznego.

§ 6.

1. W zakresie ochrony środowiska i przyrody ustala się:

- 1) w zagospodarowaniu należy uwzględnić zasady gospodarowania określone w rozporządzeniu Wojewody Mazowieckiego nr 18 z dnia 15 kwietnia 2005r. w sprawie Zieluńsko - Rzęgnowskiego Obszaru Chronionego Krajobrazu,
- 2) lokalizacja siłowni wiatrowych wymaga przeprowadzenia postępowania w sprawie oceny oddziaływania na środowisko, zgodnie z obowiązującymi przepisami,
- 3) w celu minimalizacji negatywnego oddziaływania realizacji elektrowni wiatrowych na środowisko przyrodnicze i ludzi nakazuje się:
 - a) przeprowadzenie badań geotechnicznych terenu objętego posadowieniem fundamentów obiektu budowlanego,
 - b) racjonalne korzystanie z terenu w trakcie przygotowania i realizacji inwestycji,
 - c) ujednoczenie kolorystyki całej farmy wiatrowej,
 - d) przeprowadzanie okresowego monitoringu w okresie pierwszych 3 lat eksploatacji, dotyczącego wpływu elektrowni wiatrowych na śmiertelność ptaków (o ile to zjawisko w ogóle wystąpi) oraz pomiarów rzeczywistego poziomu hałasu w otoczeniu obiektów,
 - e) odbiór i utylizację odpadów zakwalifikowanych do niebezpiecznych (oleje z przekładni wiatrowych) przez specjalistyczne służby, zgodnie z warunkami wynikającymi z ustawy o odpadach,
 - f) obowiązek zachowania istniejących urządzeń wodno-melioracyjnych (rowów, sieci drenarskiej), wszelkie zmiany kolidujące z lokalizacją obiektów powinny być przebudowane w porozumieniu z zarządcą sieci.
- 4) maksymalną ochronę istniejącego drzewostanu i zakaz nieuzasadnionego usuwania istniejących zadrzewień i zakrzaceń,
- 5) konieczność zachowania powierzchni terenu biologicznie czynnej (niezabudowanej i nieutwardzonej) na poziomie min. 60% powierzchni terenu wyznaczonego pod lokalizację elektrowni wiatrowych oraz min. 40% powierzchni terenu pod obiekty specjalistycznej produkcji zwierzęcej, biogazowi i zabudowę zagrodową,
- 6) zakaz realizacji obiektów budowlanych i ogrodzeń w odległości mniejszej niż 5,0m od korony rowów melioracyjnych,
- 7) zakaz wprowadzania nieoczyszczonych ścieków do wód powierzchniowych i ziemi,
- 8) obowiązek zgodnego z przepisami ochrony środowiska unieszkodliwiania odpadów,

- 9) preferencje w stosowaniu czynników grzewczych ze źródeł bezpiecznych ekologicznie (olej opałowy, energia elektryczna, gaz).

§ 7.

W zakresie modernizacji, rozbudowy i budowy systemu komunikacyjnego ustala się:

1. obsługę komunikacyjną terenu zapewniają:
 - a) droga publiczna wojewódzka nr 563 relacji Rypin-Żuromin- Mława oznaczona na rysunku symbolem 1KG i 2KG (projektowana obwodnica)
 - b) drogi publiczne powiatowe relacji: Zielona – Gościszka - Zalesie - Jabłonna (nr 4606W), Olszewo – Kosewo - Zielona (nr 4629W) oraz Kuczbork – Kliczewo-Żuromin (nr 4627W), oznaczone na rysunku symbolem 1 - 3KDP,
 - c) drogi publiczne gminne oznaczone na rysunku symbolem 1 - 2KDG ,
 - d) drogi wewnętrzne dla obsługi elektrowni wiatrowych oznaczone na rysunku planu symbolami 1KDW – 37KDW,
 - e) drogi wewnętrzne dojazdowe do pól występujące na terenach rolnych oznaczonych na rysunku symbolem R,
2. odprowadzanie wód opadowych z nawierzchni ciągów komunikacyjnych w oparciu o urządzenia odwadniające w pasach drogowych z odprowadzeniem do systemu melioracyjnego.
3. Dla terenów tras komunikacyjnych wyznaczonych liniami rozgraniczającymi ustala się:
 - a) teren drogi wojewódzkiej nr 563, szerokość w liniach rozgraniczających min. 20,0m. W planie uwzględnia się rezerwę terenu pod projektowaną obwodnicę miejscowości Zielona o szerokości min. 20,0m w liniach rozgraniczających. Do czasu realizacji, tereny przewidziane pod obwodnicę mogą być użytkowane w sposób dotychczasowy - cele rolnicze,
 - b) tereny dróg publicznych oznaczone na rysunku planu symbolem 1 KDP - 3KDP – droga powiatowa, szerokość w liniach rozgraniczających min.12,0m,
 - c) tereny dróg publicznych oznaczone na rysunku planu symbolem 1 KDG i 2KDG – droga gminna, szerokość w liniach rozgraniczających min. 6,0m,
 - d) tereny dróg wewnętrznych dojazdowych oznaczone na rysunku planu symbolem KDW, szerokość w liniach rozgraniczających do 8,0m. Drogi wewnętrzne powinny być dostosowane do transportu wielkogabarytowych elementów konstrukcyjnych elektrowni z uwzględnieniem wewnętrznego promienia skrętu min.30,0m,
 - e) w obrębie linii rozgraniczających tereny komunikacji zakazuje się lokalizacji obiektów budowlanych nie związanych z gospodarką drogową oraz potrzebami ruchu drogowego, dopuszcza się natomiast lokalizację sieci infrastruktury technicznej i zieleni, pod warunkiem spełnienia wymagań określonych w przepisach dotyczących dróg publicznych,
 - f) nieprzekraczalne linie zabudowy dla nowych inwestycji (poza terenem zabudowanym) w odległości: min. 20,0m od linii rozgraniczającej drogę wojewódzką i powiatową, min. 15,0m od linii rozgraniczającej drogę gminną,
4. dopuszcza się możliwość przekształcenia dróg wewnętrznych na drogi publiczne, przy zachowaniu parametrów wynikających z przepisów szczególnych,
5. dopuszcza się możliwość tworzenia dróg wewnętrznych dla obsługi elektrowni wiatrowych po innych śladach niż wyznaczone na rysunku planu, o szerokości do 8,0m w liniach rozgraniczających.

§ 8.

Zasady modernizacji, rozbudowy i budowy urządzeń infrastruktury technicznej

1. W zakresie zaopatrzenia w energię elektryczną ustala się:
 - 1) zachowanie z możliwością modernizacji lub przebudowy istniejącej sieci elektroenergetycznej,
 - 2) zaopatrzenie elektrowni wiatrowych w energię elektryczną dla potrzeb własnych zgodnie z warunkami określonymi przez właściwy Zakład Energetyczny,
 - 3) odbiór energii elektrycznej wytworzonej przez poszczególne elektrownie wiatrowe i biogazownię poprzez linie kablowe średniego napięcia do stacji transformatorowej zgodnie z warunkami określonymi przez właściwy Zakład Energetyczny,

- 4) zachowanie strefy ochronnej od linii energetycznej 110kV o szerokości min. 20,0m od osi linii, bez prawa zabudowy,
 - 5) dopuszcza się możliwość lokalizacji niezbędnych stacji transformatorowych bez konieczności zmiany planu. Obowiązuje taki dobór lokalizacji GPZ, aby uciążliwości wynikające z jego funkcjonowania nie powodowały na terenach sąsiadujących przekroczenia wartości normatywnych określonych w przepisach szczególnych,
 - 6) dopuszcza się budowę linii kablowej lub napowietrznej wysokiego napięcia łączącej stację transformatorową z systemem elektroenergetycznym zgodnie z warunkami określonymi przez właściwy zakład energetyczny.
2. W zakresie pozostałych urządzeń infrastruktury technicznej (zaopatrzenia w wodę, kanalizacji sanitarnej, telekomunikacji) ustala się:
- a) utrzymanie istniejących urządzeń sieciowych infrastruktury technicznej z możliwością ich przebudowy i modernizacji wynikającą z potrzeby utrzymania w należyтым stanie techniczno - użytkowym oraz zastosowania nowych technologii,
 - b) dopuszcza się budowę i eksploatację sieciowych urządzeń infrastruktury technicznej bez potrzeby zmiany planu, pod warunkiem spełnienia wymagań przepisów szczególnych,
 - c) sieci infrastruktury technicznej powinny być prowadzone (w miarę możliwości) w liniach rozgraniczających drogi. Lokalizowanie sieci na terenach o innym przeznaczeniu wymaga zgody właściciela gruntu.
3. W zakresie gospodarki odpadami ustala się obowiązek zgodnego z zasadami ochrony środowiska unieszkodliwiania odpadów - selekcję i gromadzenie odpadów w urządzeniach przystosowanych do ich gromadzenia, odbiór i usuwanie zgodnie z systemem oczyszczania przyjętym w gminnym planie gospodarki odpadami.

§ 9.

Ustalenia szczegółowe dotyczące przeznaczenia terenów i sposobu ich zagospodarowania

1. Dla terenów oznaczonych na rysunku planu symbolami od 1EW do 36EW przeznaczonych pod elektrownie wiatrowe wraz z urządzeniami infrastruktury technicznej niezbędnej do ich obsługi ustala się:
 - 1) powierzchnia każdego wyznaczonego liniami rozgraniczającymi terenu EW – do 1,0ha,
 - 2) dopuszcza się w uzasadnionych przypadkach np. wynikających z badań gruntowych pod posadowienie fundamentu elektrowni przesunięcie linii rozgraniczającej teren w stosunku do określonej na rysunku planu do 30,0m w kierunku uzasadnionym rozwiązaniem technicznym
 - 3) powierzchnia zabudowy elektrowni (fundament żelbetowy, platforma montażowa, wieża elektrowni z rotorem, pomieszczenia innych urządzeń) do 1500,0m². Pozostała część terenu EW pozostaje w użytkowaniu rolniczym,
 - 4) nieprzekraczalna linia zabudowy w odległości min. 20,0m od linii rozgraniczającej drogę powiatową oraz min. 15,0m od linii rozgraniczającej drogę gminną,
 - 5) parametry i wskaźniki kształtowania zabudowy:
 - a) wysokość wieży elektrowni do osi rotora do 120,0m i całkowitej wysokości w stanie wzniesionej łopaty wirnika do 176,0m mierzonej od poziomu terenu,
 - b) maksymalna moc generatora do 3 MW o regulowanym poziomie emisji hałasu,
 - c) maksymalna moc akustyczna elektrowni na poziomie, który nie spowoduje przekroczeń dopuszczalnego poziomu hałasu na granicy obszarów przeznaczonych pod zabudowę mieszkaniową lub inną przeznaczoną na stały pobyt ludzi, zgodnie z przepisami prawa ochrony środowiska,
 - 6) ujednolicenie kolorystyki parków elektrowni,
 - 7) dopuszcza się wykraczanie zasięgu łopat wirnika poza granice wyznaczonego terenu EW,
 - 8) dostęp komunikacyjny poprzez drogi publiczne lub wewnętrzne,
 - 9) ewentualne kolizje zjazdów z drogi powiatowej lub gminnej oraz przejazdu pojazdów ponadnormatywnych dowożących elementy konstrukcyjne powinny być uzgodnione na etapie projektu budowlanego z zarządcą drogi,

- 10) maksymalny wskaźnik intensywności zabudowy – 0,2,
 - 11) minimalny procentowy wskaźnik powierzchni biologicznie czynnej – 60%.
2. Dla terenów zabudowy zagrodowej w gospodarstwach rolnych oznaczonych na rysunku symbolem RM ustala się:
- 1) adaptację istniejącej zabudowy z możliwością rozbudowy, wymiany i modernizacji,
 - 2) dopuszcza się możliwość lokalizacji usług o ewentualnej uciążliwości nie wykraczającej poza granice działki, do której inwestor posiada tytuł prawny,
 - 3) dopuszcza się możliwość zmiany funkcji obiektów zabudowy zagrodowej na cele zabudowy usługowej,
 - 4) parametry i wskaźniki kształtowania zabudowy:
 - a) wysokość budynków mieszkalnych do dwóch kondygnacji ze stromym dachem o kącie nachylenia połaci 30-45°,
 - b) wysokość obiektów związanych z produkcją rolniczą wynikającą z wymogów technologicznych i konstrukcyjnych,
 - c) wskaźnik intensywności zabudowy do 0,5,
 - 5) minimalny procentowy wskaźnik powierzchni biologicznie czynnej – 40%,
 - 6) dopuszcza się możliwość lokalizacji lokalnych urządzeń infrastruktury technicznej,
 - 7) linię zabudowy dla nowych obiektów w odległości min. 15m od linii rozgraniczającej drogę gminą.
4. Dla terenu specjalistycznej produkcji zwierzęcej oznaczonego symbolem RPZ ustala się:
- 1) możliwość realizacji budynków i budowli rolniczych służących produkcji zwierzęcej,
 - 2) parametry i wskaźniki kształtowania zabudowy:
 - a) budynki parterowe o wysokości dostosowanej do potrzeb technologicznych,
 - b) dachy dwuspadowe o kącie nachylenia połaci min. 20°,
 - c) budowle rolnicze o wysokości wynikającej z potrzeb technologicznych i konstrukcyjnych.
 - d) wskaźnik intensywności zabudowy do 0,4,
 - 3) minimalny procentowy wskaźnik powierzchni biologicznie czynnej – 40%,
 - 4) dopuszcza się możliwość lokalizacji lokalnych urządzeń infrastruktury technicznej oraz dróg dojazdowych, parkingów i garaży niezbędnych do obsługi terenu,
 - 5) prowadzona działalność produkcyjna musi spełniać wymogi obowiązujących przepisów ochrony środowiska, w szczególności w zakresie ochrony wód powierzchniowych i podziemnych oraz powietrza,
 - 6) prowadzenie właściwej gospodarki odpadami technologicznymi poprzez gromadzenie w szczelnych pojemnikach na odpady i wywóz do zakładu utylizacyjnego,
 - 7) nie dopuszcza się funkcji mieszkaniowej,
 - 8) uciążliwość prowadzonej działalności nie może wykraczać poza granice własności, do której właściciel posiada tytuł prawny,
 - 9) w procesie realizacji inwestycji uwzględnić zieleń izolacyjną ograniczającą hałas i zapachy. W procesie produkcyjnym oraz transporcie zewnętrznym zastosować urządzenia ograniczające hałas oraz emisję niezorganizowaną.
5. Dla terenów biogazowni oznaczonych na rysunku symbolem RPE ustala się:
- 1) możliwość realizacji obiektów budowlanych niezbędnych do produkcji biogazu, (m.in. silosów magazynowych, zbiorników fermentacyjnych i pofermentacyjnych, budynku socjalno-bytowego),
 - 2) parametry i wskaźniki kształtowania zabudowy:
 - a) wysokość obiektów dostosowana do wymogów technologicznych do 10,0m,
 - b) wskaźnik intensywności zabudowy – 0,6,
 - c) wskaźnik powierzchni biologicznie czynnej min. 40%,

- 3) dopuszcza się możliwość lokalizacji urządzeń infrastruktury technicznej oraz dróg dojazdowych i parkingów niezbędnych do obsługi terenu,
 - 4) prowadzona produkcja musi spełniać wymogi obowiązujących przepisów ochrony środowiska,
 - 5) zaopatrzenie w energię elektryczną dla potrzeb biogazowni zgodnie z warunkami określonymi przez właściwy Zakład Energetyczny,
 - 6) odbiór energii elektrycznej poprzez linie kablowe średniego napięcia do stacji transformatorowej zgodnie z warunkami określonymi przez właściwy Zakład Energetyczny,
 - 7) odbiór i usuwanie odpadów pofermentacyjnych poprzez specjalistyczne służby, zgodnie z warunkami wynikającymi z ustawy o odpadach.
6. Dla terenu powierzchniowej eksploatacji surowców oznaczonych na rysunku symbolem PG ustala się:
- 1) eksploatacja kruszywa uwarunkowana jest opracowaniem projektu zagospodarowania złoża z zachowaniem procedur określonych w przepisach szczególnych i dokonywana będzie na podstawie udzielonej koncesji,
 - 2) eksploatacja złóż wykonywana będzie metodą odkrywkowych robót górniczych. Wydobycie kopalin zgodnie z techniką i sztuką górniczą,
 - 3) wywóz kruszyw może się odbywać pojazdami o dopuszczalnym nacisku na oś 8 ton,
 - 4) obsługa komunikacyjna poprzez drogę dojazdową lub drogę wewnętrzną,
 - 5) dopuszcza się realizację obiektów socjalnych, gospodarczych oraz urządzeń infrastruktury technicznej służących prawidłowej obsłudze terenu powierzchniowej eksploatacji,
 - 6) ustala się konieczność rekultywacji terenów po wyeksploatowaniu złoża w kierunku leśnym lub wodnym,
 - 7) do rekultywacji terenu ustala się wykorzystanie nadkładu zdjętego przed podjęciem eksploatacji (po czasowym składowaniu w bezpośrednim sąsiedztwie wyrobiska) oraz piasku stanowiącego odpad w procesie produkcyjnym,
 - 8) ustala się konieczność poprzedzenia działalności archeologicznym rozpoznaniem powierzchniowym a w przypadku stwierdzenia archeologicznej warstwy kulturowej lub obiektów archeologicznych przeprowadzenia badań ratowniczych na koszt inwestora,
 - 9) ustala się zachowanie pasa ochronnego o szer. min. 20,0m od granicy użytków leśnych i min. 6,0m od granicy terenu nienależącego do użytkownika wyrobiska.
7. Dla terenu składowiska odpadów oznaczonego na rysunku symbolem NO ustala się:
- 1) możliwość funkcjonowania składowiska zgodnie z pozwoleniem zintegrowanym,
 - 2) dopuszcza się możliwość realizacji instalacji niezbędnych do prawidłowego funkcjonowania obiektu,
 - 3) rekultywacja składowiska po zakończeniu eksploatacji zgodnie z przepisami szczególnymi.
8. Dla terenów rolniczych oznaczonych na rysunku planu symbolem R ustala się:
- 1) racjonalne użytkowanie rolnicze użytków rolnych oraz utrzymanie dojazdów gospodarczych do pól,
 - 2) zachowanie istniejących rowów, oczek wodnych, zadrzewień śródpolnych i przydrożnych,
 - 3) możliwość realizacji obiektów inwentarskich lub obiektów związanych z produkcją rolną, bez funkcji mieszkaniowej,
 - 4) dopuszcza się realizację stawów rybnych, zbiorników wodnych oraz urządzeń melioracji wodnych,
 - 5) możliwość realizacji dróg dojazdowych, placów montażowych oraz napowietrznej i podziemnej sieci infrastruktury technicznej (wodociągowej, kanalizacyjnej, telefonicznej, gazowej i energetycznej).
9. Dla terenów lasów oznaczonych na rysunku planu symbolem ZL ustala się:
- 1) konieczność zachowania i uzupełniania istniejącego drzewostanu,
 - 2) zakaz zabudowy,

- 3) możliwość lokalizacji niezbędnych sieciowych elementów infrastruktury technicznej,
- 4) prowadzenie gospodarki leśnej zgodnie z uproszczonym planem urządzania lasu oraz obowiązującymi przepisami szczególnymi.

Ustalenia końcowe

§ 10.

Wysokość stawki procentowej służącej naliczaniu opłaty związanej ze wzrostem wartości nieruchomości wynikającej z art. 36 ustawy o planowaniu i zagospodarowaniu przestrzennym na skutek uchwalenia niniejszego planu ustala się w wysokości dla:

- terenów przeznaczonych pod elektrownie wiatrowe – 25%,
- terenów specjalistycznej produkcji zwierzęcej i biogazowni – 25%,
- terenów górniczych – 25 %,
- terenów dróg – 0 %.

§ 11.

1. Plan nie ustala terminów realizacji inwestycji na poszczególnych terenach.
2. Tereny do czasu zabudowy i zagospodarowania zgodnie z określonym w planie przeznaczeniem i zasadami zagospodarowania, pozostają w dotychczasowym użytkowaniu.

§ 12.

Wykonanie uchwały powierza się Wójtowi Gminy.

§ 13.

1. Uchwała podlega publikacji w Dzienniku Urzędowym Województwa Mazowieckiego i na stronie internetowej gminy.
2. Uchwała wchodzi w życie po upływie 30 dni od daty jej ogłoszenia w Dzienniku Urzędowym Województwa Mazowieckiego.

Przewodniczący Rady Gminy:
Tadeusz Lech

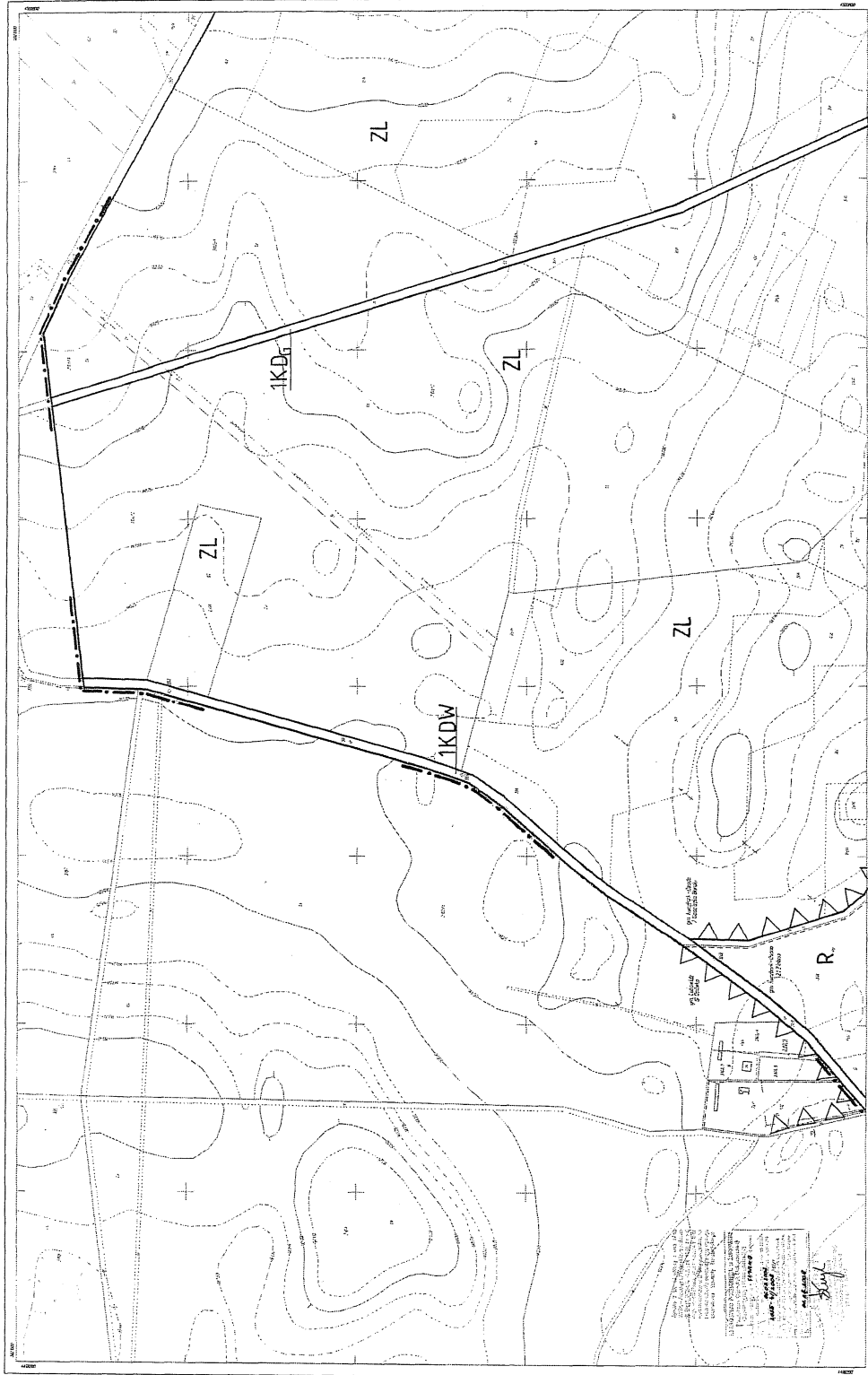
SCHEMAT SYTUACYJNY ARKUSZY



Załącznik nr 1 do uchwały Nr XXXII/205/2010
Rady Gminy w Kuczborku – Osadzie
z dnia 27 września 2010 roku

PRZEWODNICZĄCY
PRZEWODNICZĄCY
RADY GMINY

[Signature]
Tomasz Lech



<p>242. H.3.23</p> <p>1978-0/2008</p>	<p>Wież: GOSZCZKA BARAKI</p> <p>grnica: Kuczabek-Osada</p> <p>powiat: Żurawiński, woj. mazowieckie</p>	<p>Mapa sytuacyjno-wysokościowa</p> <p>skala: 1:2000</p> <p>do 1:5000</p> <p>zarys sytuacyjny z terenem, z terenem zabudowanym i terenem zielonym</p> <p>Linie graniczne</p> <p>Linie graniczne</p> <p>Linie graniczne</p> <p>Linie graniczne</p>	<p>skala mapy</p> <p>1:2000</p> <p>1:5000</p> <p>1:10000</p>	<p>Biro Łąki Geodezyjne i Kartograficzne</p> <p>ul. p. w. l. s.c. 60/2</p> <p>08-102 Żurawie</p> <p>Kierownik biura</p> <p>mgr inż. Dariusz Krawczyk, nr wp. 1817</p> <p>Żurawie, 2008.02.23</p>	<p>Linia granicy terenów 1 i 2</p>	<p>Proces techniczny... Skala... Wzrost... Wzrost... Wzrost...</p>
---------------------------------------	--	---	--	--	------------------------------------	--

PRZYWODNICZĄCY
RADY GMINY
[Signature]
JUGENSZ/Lech

**PLAN ZAGOSPODAROWANIA PRZESTRZENNEGO
CZĘŚCI GMINY KUCZBORK OSADA**

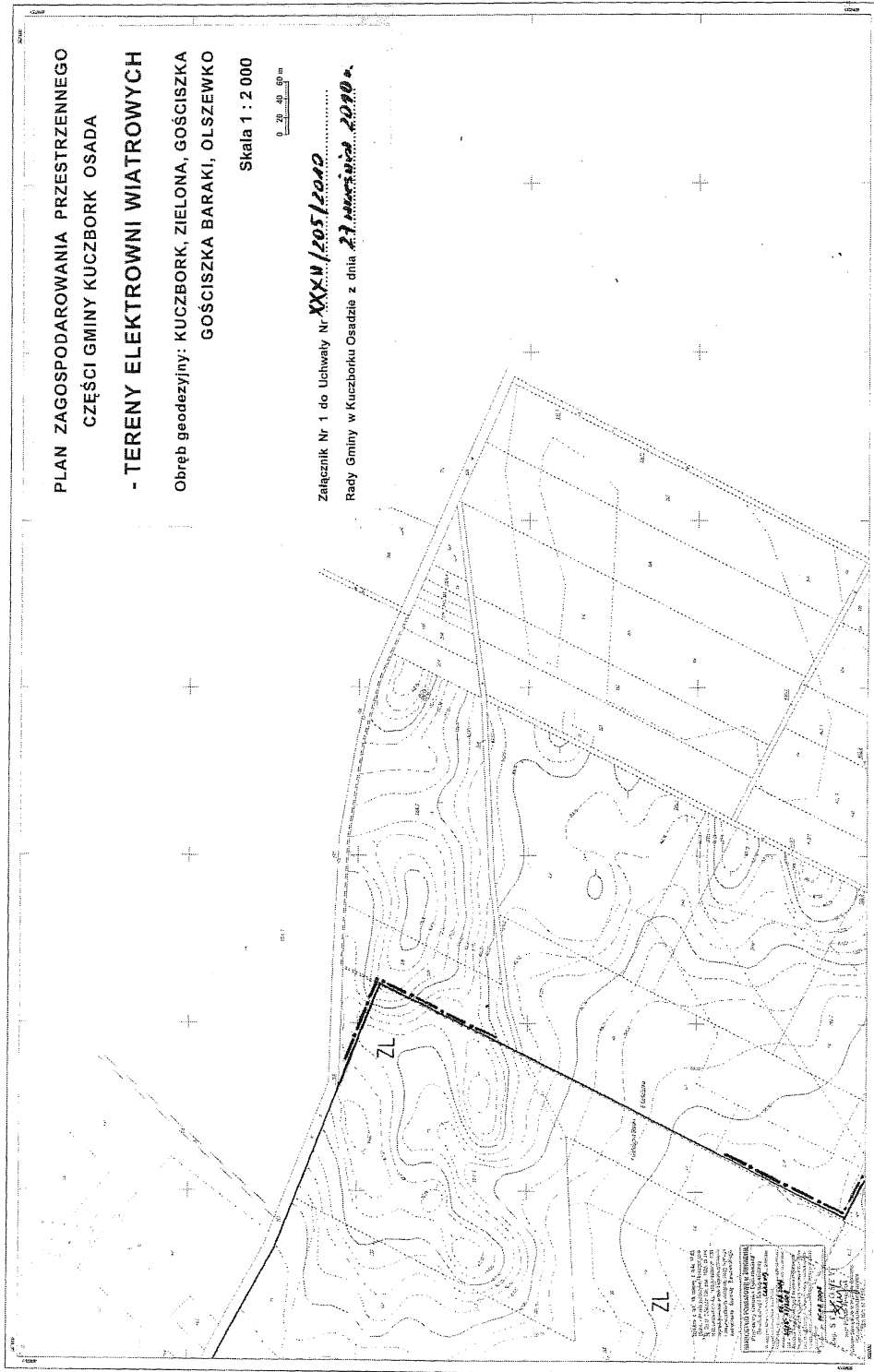
- TERENY ELEKTROWNI WIATROWYCH

Obręb geodezyjny: KUCZBORK, ZIELONA, GOŚCISZKA
GOŚCISZKA BARAKI, OLSZEWKO

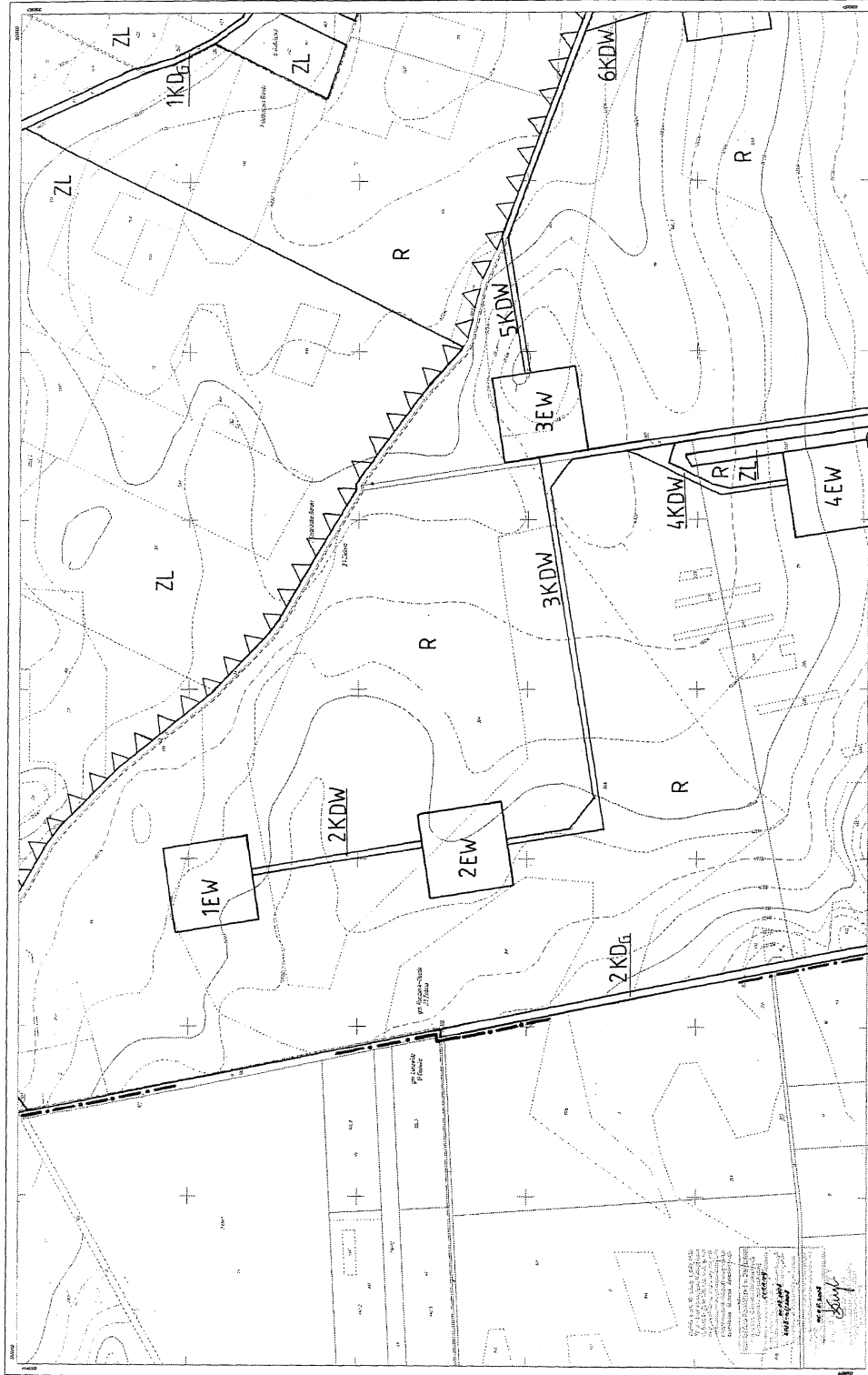
Skala 1 : 2 000



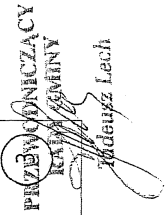
Załącznik Nr 1 do Uchwały Nr **XXXV/205/2020**
Rady Gminy w Kuczborku Osadzie z dnia **27 września 2020 r.**



<p>242.143.24 078-d/2020</p>	<p>Wies: GOŚCISZKA gmina: Kuczbork-Osada pow: Żeromski, woj: mazowiecki</p>	<p>Mapa sytuacyjno-wysokościowa skala 1:2000 do celów inżynierskich, adres: Warszawa, ul. Piłsudskiego 100, tel: 22 63 90 100 wykonana przez: Geodezyjne Biuro Inżynierskie ul. Żeromskiego 100, 05-110 Żeromski, tel: 22 63 90 100</p>	<p>Biuro Inż. Geodezyj. i Katastr. S.p. z o.o. ul. Żeromskiego 100 05-110 Żeromski NIP: 525-200-0272</p>	<p>Plan zagospodarowania przestrzennego jest dokumentem, który określa sposób zagospodarowania przestrzeni publicznej, w tym w szczególności sposób wydzielenia terenów przeznaczonych do zabudowy, w tym terenów przeznaczonych do zabudowy inżynierskiej.</p>	<p>PRZEWONICZĄCY RADY GMINY Kuddeusz Becht</p>
---	--	--	---	---	--



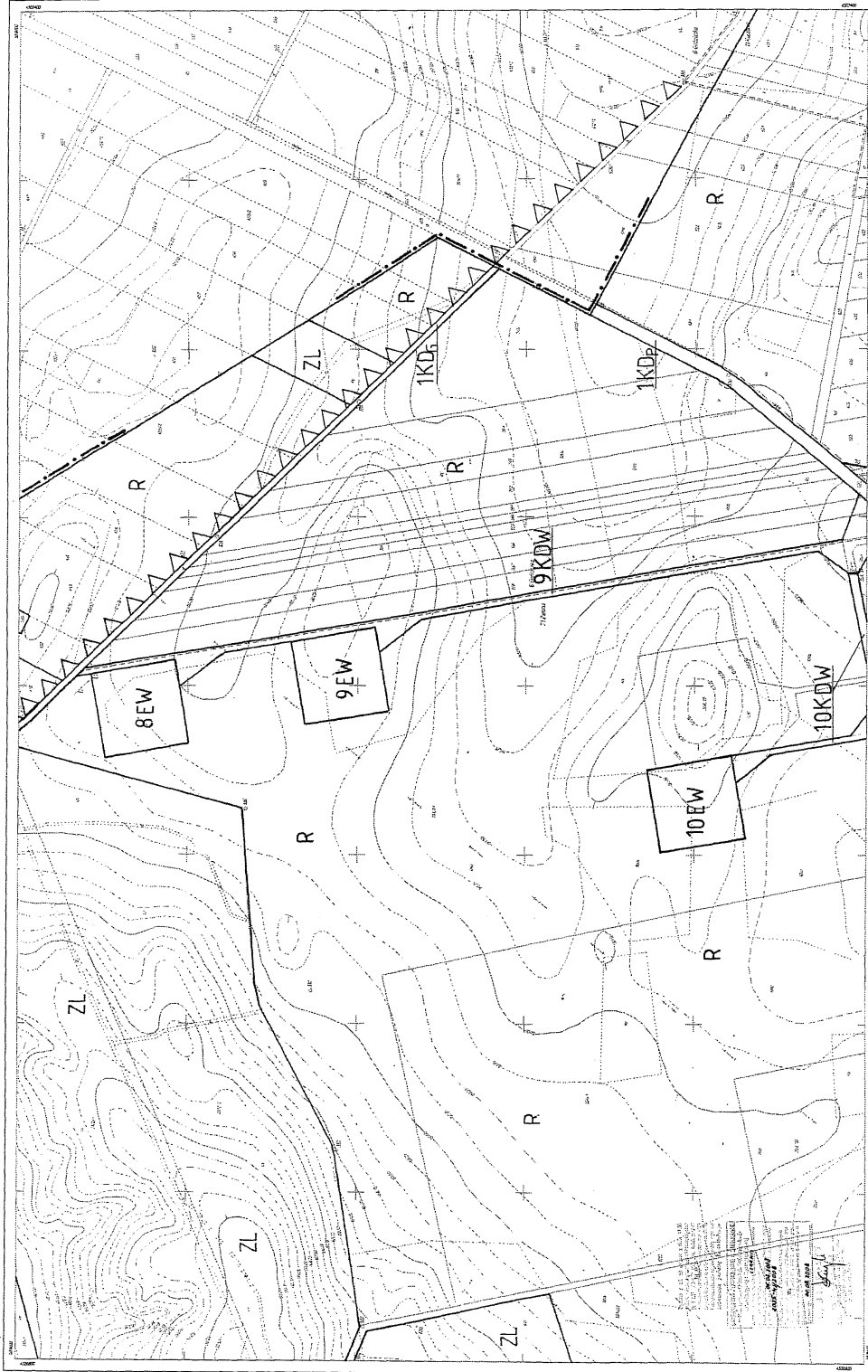
242.32.103	wies: ZELONA	Mapa sytuacyjno-wysokościowa	Mikro obszar lokalny - tereny zielone	Plan sytuacyjny 1:1000	Zakład Projektowania i Wykonawstwo
2015-4/2008	gmina: Kuczbork-Osada powiat: łódzki, woj. łódzkie	skala 1:2000 za robót budowlanych w zakresie budowy drogi o posadowieniu i regulacji przepływu wzdłuż linii drogi, w tym: 1. regulacja przepływu wzdłuż linii drogi, 2. budowa posadowienia, 3. budowa przepływu, 4. budowa przepływu	Pracownia Projektowa i Wykonawstwo ul. Słowackiego 10 01-650 Warszawa tel. 22 628 10 10 www.pkw.pl	Projektant: mgr inż. Andrzej Lech Data: 2015-04-08	Zakład Projektowania i Wykonawstwo ul. Słowackiego 10 01-650 Warszawa tel. 22 628 10 10 www.pkw.pl





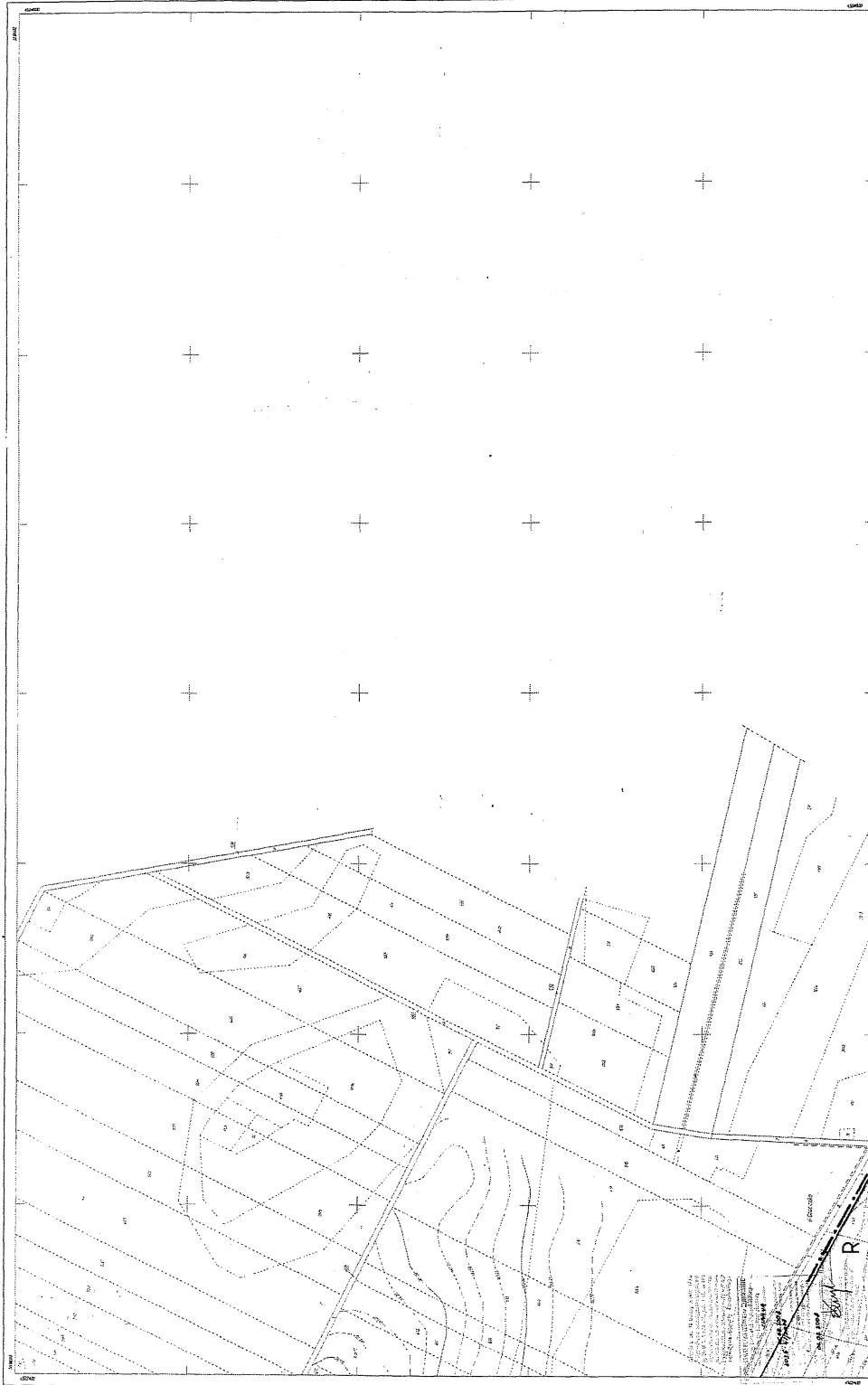
<p>242.32.104</p>	<p>2035-4/2008</p>	<p>Wież: GOSZCZKA gmina: Kaczków-Osada powiat: kamieński, woj. mazowieckie</p>	<p>Mapa sytuacyjno-wysokościowa skala 1:2000 do celów planistycznych w zakresie studiów i planów i zagospodarowania terenów z terenami (zob. str. 107 i 108)</p>	<p>242.32.104 242.32.104</p>	<p>Rozbudowa drogi powiatowej 1007/12 Długość: 1,2 km Przebieg: od skrajnego południowego końca ul. 1007/12 do skrajnego północnego końca ul. 1007/12</p>	<p>Pracownia Inżynierska i Projektowa GOSZCZKA ul. 1007/12 05-000 Głuchów Kielce mgr inż. Andrzej Kozłowski mgr inż. Andrzej Kozłowski mgr inż. Andrzej Kozłowski</p>	<p>Pracownia Inżynierska i Projektowa GOSZCZKA ul. 1007/12 05-000 Głuchów Kielce mgr inż. Andrzej Kozłowski mgr inż. Andrzej Kozłowski mgr inż. Andrzej Kozłowski</p>	<p>Pracownia Inżynierska i Projektowa GOSZCZKA ul. 1007/12 05-000 Głuchów Kielce mgr inż. Andrzej Kozłowski mgr inż. Andrzej Kozłowski mgr inż. Andrzej Kozłowski</p>	<p>Pracownia Inżynierska i Projektowa GOSZCZKA ul. 1007/12 05-000 Głuchów Kielce mgr inż. Andrzej Kozłowski mgr inż. Andrzej Kozłowski mgr inż. Andrzej Kozłowski</p>
-------------------	--------------------	--	--	----------------------------------	---	---	---	---	---

PRZEMIANCZYCY
RAJCEMINI
Inżynierski



<p>242.32109</p> <p>2035-4/2008</p>	<p>Wies: ZELONA</p> <p>gmina: Kaczanek-Osada</p> <p>pow: zromieński, woj. mazowieckie</p>	<p>Mapa sytuacji/ro-wysokosciowa</p> <p>skala 1:2000</p> <p>do celów administracyjnych i planowania przestrzennego</p> <p>1: opracowanie: 2008 r. 27.03.2008, 2003 r. 18.09.2003, 2002 r. 27.03.2002</p> <p>2: zmiana: 2008 r. 27.03.2008</p> <p>3: zmiana: 2008 r. 27.03.2008</p>	<p>liczba arkuszy: 2032109</p> <p>liczba stron: 2032109</p> <p>liczba stron: 2032109</p>	<p>Biuro Inżynierskie i Geodezyjne "Kartograf" sp. z o.o.</p> <p>ul. Sienkiewicza 10, 05-110 Żelazna</p> <p>tel. 22 741 11 11, 22 741 11 12</p> <p>fax 22 741 11 13</p> <p>www.kartograf.pl</p>	<p>Wzrost: 1,70 m</p> <p>Waga: 70 kg</p> <p>Wykształcenie: wyższe</p> <p>Praca: 2003-2008</p>	<p>6</p>
-------------------------------------	---	---	--	---	---	----------

Plan sytuacyjny i wysokościowy, opracowany na podstawie pomiarów terenowych i danych z planów sytuacyjnych i wysokościowych, wykonanych w 2003 r. i 2008 r. (zob. 2003/18.09.2003 i 2008/27.03.2008). Wzrost: 1,70 m, waga: 70 kg, wykształcenie: wyższe, praca: 2003-2008.



<p>242.321.10</p> <p>2039-4/2008</p>	<p>wieś: GOSOSZKA</p> <p>gmina: Karczorbek-Gosodo</p> <p>powiat: Żurawiński, woj. mazowieckie</p>	<p>Mapa sytuacyjno-wysokościowa</p> <p>skala 1:2000</p> <p>do celów planistycznych w sprawie zaopiniowania planu zagospodarowania przestrzennego z dnia 27 marca 2008 r. (Dz. U. 80 poz. 717)</p> <p>zobacz rysunek 10</p> <p>z dnia 27 marca 2008 r.</p> <p>z dnia 27 marca 2008 r.</p> <p>z dnia 27 marca 2008 r.</p> <p>z dnia 27 marca 2008 r.</p>	<p>Udział w mapie</p> <p>242.321.10</p> <p>242.321.10</p> <p>242.321.10</p>	<p>Biurowisko Geodezyjne i Kartograficzne</p> <p>20-011/1 sp. z o.o.</p> <p>ul. Wesoła 62/2</p> <p>05-300 Żurawin</p> <p>Geodezyjni</p> <p>mgr inż. Andrzej Kozłowski, inż. mgr inż. Andrzej Kozłowski, inż. mgr inż. Andrzej Kozłowski</p> <p>Żurawin, 2008079</p>	<p>Opis: Mapa sytuacyjno-wysokościowa, do celów planistycznych, w sprawie zaopiniowania planu zagospodarowania przestrzennego z dnia 27 marca 2008 r. (Dz. U. 80 poz. 717)</p>	<p>7</p>
--------------------------------------	--	--	---	---	--	----------

PRZEWIDUJĄCY
RAJCEWICZ
 Andrzej Isach



<p>242.321.13</p> <p>2015-4/1/2008</p>	<p>wieś: ZELONA</p> <p>gmina: Kuzbork- Osada</p> <p>powiat: Żurawiński, woj. mazowieckie</p>	<p>Mapa sytuacyjno-wysokościowa</p> <p>skala 1:2000</p> <p>do celów planistyczno-urbanistycznych w zakresie planowania zagospodarowania przestrzennego z dnia 27 marca 2002 r. (Dz. U. 61 poz. 717)</p> <p>z wyłączeniem terenów objętych ochroną konserwatorską i pomnikową</p> <p>1: skala sytuacyjno-wysokościowa</p> <p>2: teren zabudowy</p> <p>3: teren zielony</p> <p>4: teren rolny</p> <p>5: teren leśny</p>	<p>Mapa składowa</p> <p>1:2000</p> <p>142314</p> <p>142315</p> <p>142316</p> <p>142317</p>	<p>Biuro Główny Geodezji i Kartografii</p> <p>ul. J. Chmińskiego 142/105</p> <p>09-300 Żuromin</p> <p>Komosa Główna</p> <p>op. inż. inż. inż. inż. inż. inż.</p> <p>2015/2/13</p>	<p>Symbole</p> <p>242.321.13</p>	<p>Pracę sporządził: inż. inż. inż. inż. inż. inż.</p> <p>Pracę wykonał: inż. inż. inż. inż. inż. inż.</p> <p>Pracę sprawdził: inż. inż. inż. inż. inż. inż.</p> <p>Pracę zatwierdził: inż. inż. inż. inż. inż. inż.</p> <p>Pracę zaakceptował: inż. inż. inż. inż. inż. inż.</p>
---	---	---	---	--	---	---

8

PRZEWIDUJĄCY
RADYŃKOWINY
Zdzisław Lecht



<p>242.32.14 2035-1/2038</p>	<p>Wios: ZELONA gmina: Kuzbork-Osada pow. zgorzelski, woj. mazowieckie</p>	<p>Mapa sytuacyjno-wysokościowa skala: 1:2000 do celów planistycznych i zarobków do celów inżynierskich i zabudowy. Zastosowanie: planistyczne, inżynierskie, zabudowy. Liczba arkuszy: 1 Liczba stron: 1</p>	<p>ul. Wolności 112/119 112/118 112/117</p>	<p>Biuro Główny Geodezyjny i Kartograficzny 0-0-017/1 s.c. Reg. Sąd. Gosp. 62/2 02-503 30 000 Krajowa sieć ul. Sienkiewicza 10, 01-647 Armed. 22000127</p>	<p>Symbol punkt. i symboly 1:1 1987.</p>	<p>9</p>
----------------------------------	---	--	---	---	--	----------

PRZEWODNICZĄCY
KARTOGRAFINY

Tadeusz Lech



<p>24.2.32.1.15 20.05-4/2008</p>	<p>miejs: KUCZBORK gmina: Kuczubok-Osada pow. Żurawiński, woj. mazowieckie</p>	<p>Mapa sytuacyjno-wysokościowa skala 1:2000 do celów planistycznych w zakresie określonego zakresu opracowania: 1. wyznaczenie granic nieruchomości, 2. obs. 27 marca 2003 r. (Dz. U. 50 poz. 17) 3. wyznaczenie granic nieruchomości, 4. obs. 27 marca 2003 r. (Dz. U. 50 poz. 17) 5. wyznaczenie granic nieruchomości, 6. obs. 27 marca 2003 r. (Dz. U. 50 poz. 17) 7. wyznaczenie granic nieruchomości, 8. obs. 27 marca 2003 r. (Dz. U. 50 poz. 17)</p>	<p>Wielkość: 20,310 20,310 20,310 20,310</p>	<p>Biuro Inżynierskie i Kartograficzne Prof. Aleksandra Pająka 09-300 Żurawie ul. Sienkiewicza 10 01-650 Warszawa</p>	<p>Szyk papier: 200g/m² - 1:2 250</p>	<p>10</p>
--------------------------------------	--	---	--	---	--	-----------

PRZEWIDUJĄCY
RAJCEMNY
Tadeusz Lech



Mapa sytuacyjno-wysokościowa
 skala 1:2000
 do celów planistycznych w zakresie określonym § 14 ust. 1 pkt 1) i 2) rozporządzenia Rady Ministrów z dnia 27 marca 2003 r. (Dz. U. Nr 52, poz. 472)

242.32.18
 2005-4/2008

WIEŚ ZIELONA
 gmina: Kazibork-Obada
 pow. łowicki, woj. mazowieckie

Mapa sytuacyjno-wysokościowa
 skala 1:2000
 do celów planistycznych w zakresie określonym § 14 ust. 1 pkt 1) i 2) rozporządzenia Rady Ministrów z dnia 27 marca 2003 r. (Dz. U. Nr 52, poz. 472)

Nazwa mapy: 242.32.18
 Data wydania: 2005-4/2008

Nazwa mapy: 242.32.18
 Data wydania: 2005-4/2008

Nazwa mapy: 242.32.18
 Data wydania: 2005-4/2008

Nazwa mapy: 242.32.18
 Data wydania: 2005-4/2008

PRZEWIDUJĄCY
KADASTROWY
PLAN
 Tadeusz Lech



242.32.120	WIEŚ: KUCZBORK	Mapa sytuacyjno-wysokościowa skala 1:2000 do celów planistycznych w zakresie odrębnej służby zabudowy z doposażeniem technicznym z dnia 29 marca 2011 r. (lic. II. 30. poz. 711) 1. wersja mapy 4. etap	data mapy 2012.12 2012.12 2012.12	Biuro Inżynierski / Inżynierzy G o r a t i s c Al. Jana Pawła II 60/2 05-300 Jędrzejów kontakt mail: biuro@inzy.pl nr telefony: 081 74 12 123 Zamów. 2012.052	Spisana przez: Inżyniera G o r a t i s c Inżynieria i Architektura ul. Wolności 10 05-300 Jędrzejów tel. 081 74 12 123 www.inzy.pl	Plan sytuacyjny i wysokościowy wraz z wykreśleniem planu zagospodarowania przestrzennego, planem inżynierskim i planem zagospodarowania przestrzennego Projektant: Inżynier G o r a t i s c Wzrost: 1,80 m Ciężar ciała: 70 kg Moc silnika: 1000 W Moc silnika: 1000 W	13
------------	----------------	---	--	--	---	---	----

PRZEWIDUJĄCY
RADY GMINY
Judeusz Lech

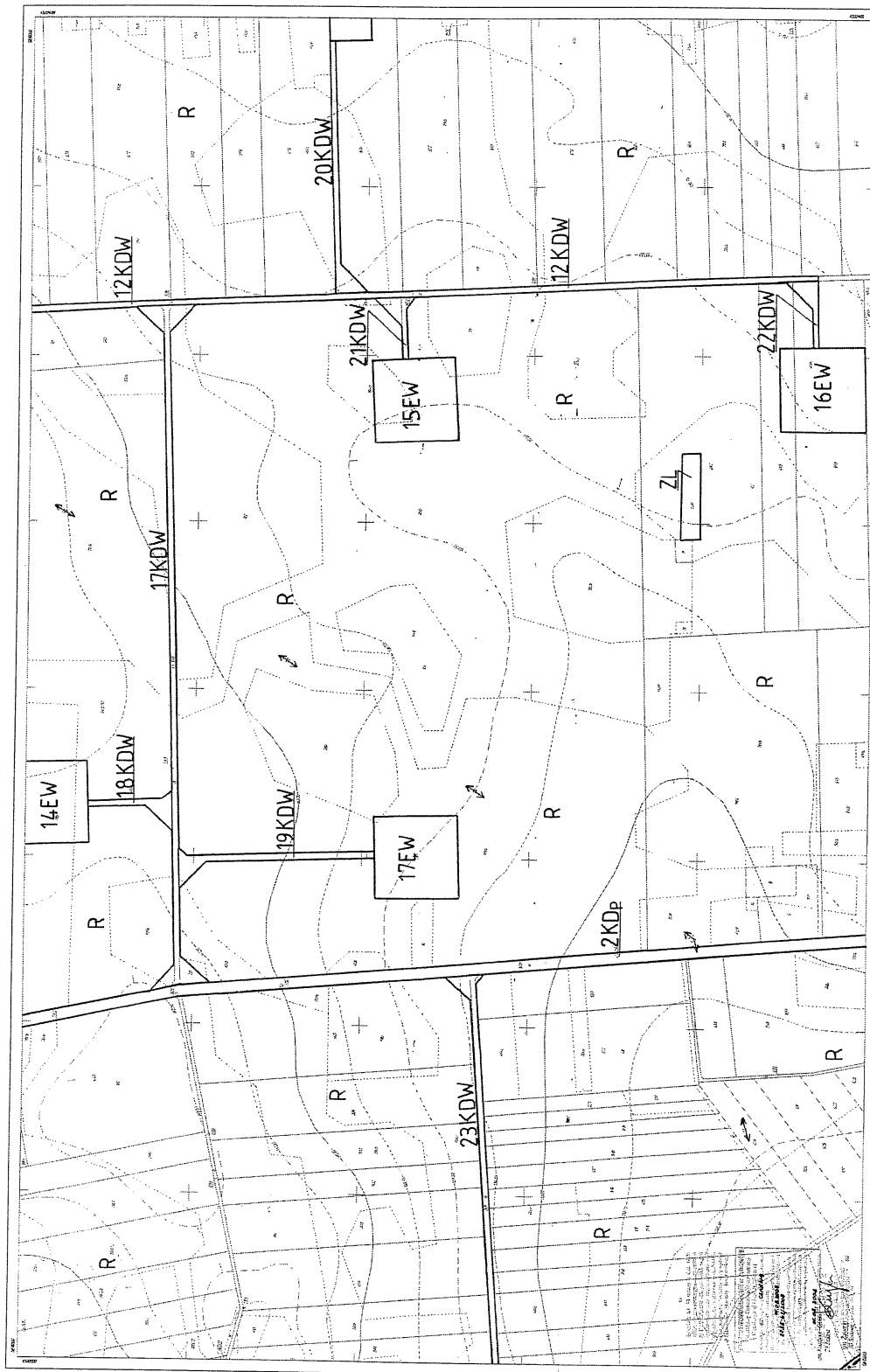


242.322.16 2036-H/2008	W. Ięsa: KUCZBORK gmina: Kuczubark Osada powiat: ramieński, woj. mazowiecki	<p>STANOWISKO PROJEKTOWE I DOKUMENTACJA</p> <p>Projektant: PRZEWOJNICZACY RAYGEMINY</p> <p>Adres: ul. Żelazna 1, 25-000 Radom</p> <p>Telefon: 22 63 63 63</p> <p>E-mail: p.wojniczacy@raygeminy.pl</p>	<p>Mapa sytuacyjno-wysokościowa</p> <p>SKALA 1:2000</p> <p>do celów planistycznych w zakresie określonym Ustawą o miarodajności map i pomiarów geodezyjnych z dnia 17.07.2004 r. (Dz. U. z 2004 r. Nr 163, poz. 1711)</p> <p>1. Linie graniczne nieruchomości 2. Linie graniczne działek 3. Linie graniczne terenów publicznych 4. Linie graniczne terenów państwowych</p>	<p>1:2000</p> <p>1:2000</p>	<p>Biurowo Usługi Geodezyjne i Kartograficzne</p> <p>ul. Żelazna 1, 25-000 Radom</p> <p>REGON: 141820000</p> <p>NIP: 525-200-0000</p> <p>REGON: 141820000</p>	<p>Symbol planu: 242.322.16/1.002</p> <p>1:2000</p>	<p>14</p> <p>PRZEWOJNICZACY RAYGEMINY</p> <p>Tadeusz Lech</p>
---------------------------	---	--	--	-----------------------------	--	---	--



<p>242.32123 2035-11/2008</p>	<p>Wies: ZELONA gmina: Kuczborc-Osada powiat: Tomaszowski, woj. mazowieckie</p>	<p>Mapa sytuacji i wysokości skala 1:2000 do realizacji projektu budowlanego i pozwolenia na budowę i rozpoczęcia prac budowlanych i rozpoczęcia prac budowlanych z dnia 27 marca 2008 r. (Zł. U. 80 par. 12)</p>	<p>15</p>	
<p>242.32123 2035-11/2008</p>		<p>Biurowy 12318 12318</p>	<p>Biurowy 12318 12318</p>	<p>15</p>
<p>242.32123 2035-11/2008</p>		<p>Biuro Inżynierskie i Geodezyjne Paw. Skiba ul. Piłsudskiego 82/3 09-300 Jamb Koszalin tel. 091 824 14 00, 14 01</p>	<p>Biuro Inżynierskie i Geodezyjne Paw. Skiba ul. Piłsudskiego 82/3 09-300 Jamb Koszalin tel. 091 824 14 00, 14 01</p>	<p>15</p>
<p>242.32123 2035-11/2008</p>		<p>Biuro Inżynierskie i Geodezyjne Paw. Skiba ul. Piłsudskiego 82/3 09-300 Jamb Koszalin tel. 091 824 14 00, 14 01</p>	<p>Biuro Inżynierskie i Geodezyjne Paw. Skiba ul. Piłsudskiego 82/3 09-300 Jamb Koszalin tel. 091 824 14 00, 14 01</p>	<p>15</p>

PRZEWIDUJĄCY
RADYMI
Tadeusz Lech



242.32.124	Wieś: ZELONA	Mapa sytuacyjno-wysokościowa skala 1:2000	Branża: Branża Geodezyjna i Kartograficzna Opis: Opis terenu Skala: 1:200	16
2035-4/2008	gmina: Kuzbark-Osada powiat: miński, woj. mazowieckie	sk. 1:2000 Lp. 1: 1/2000 Lp. 2: 1/2000 Lp. 3: 1/2000	Kod: 2000/07	PRZEWODNICZĄCY RADY MIASTA Józef Lech

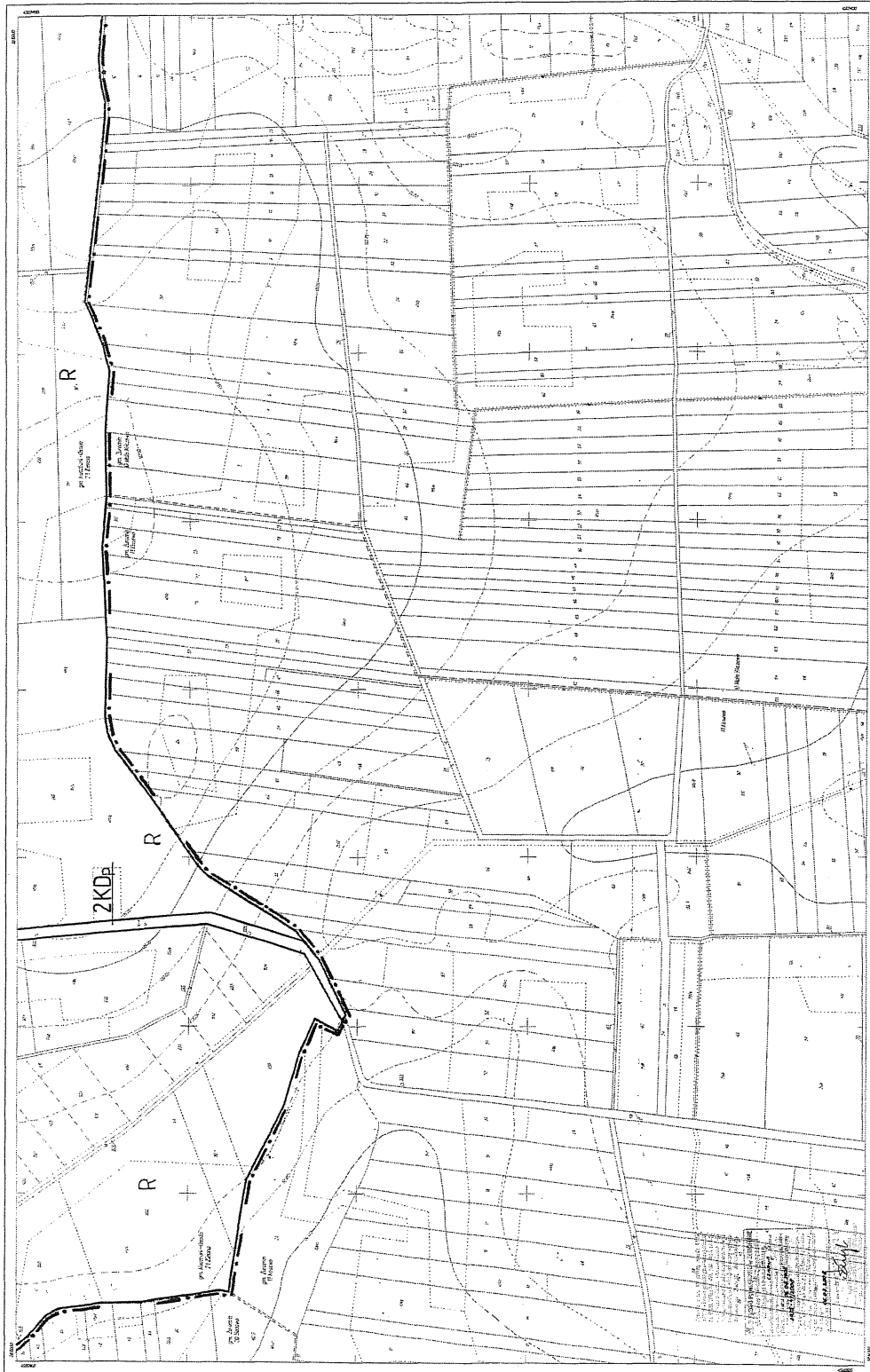


<p>242.32125</p>	<p>wies: KUCZBÓRK gmina: Kuczubark Osada powiat: łomżyński, woj: mazowieckie</p>	<p>Mapa sytuacyjno-wysokościowa skala 1:2000 do celów planistycznych w zakresie skrajnym: linowa o zabrawaniu i wyznaczaniu linii granicznych - z dnia 27 sierpnia 2003r. (Dz. U. 88 poz. 717) 1 - linowa sytuacyjna 2 - linowa wysokościowa 3 - linowa sytuacyjna i wysokościowa 4 - linowa sytuacyjna i wysokościowa</p>	<p>12.02.2008 24.02.2008</p>	<p>Biuro Inżynierskie i Geodezyjne G & A I I s.c. Plac Wolności 62/72 09-300 Żurów Kontakt telefoniczny: nr tel. 0242 646 666 nr fax 0242 646 666</p>	<p>Spisano w całości w dniu 12.02.2008</p>	<p>17</p>
------------------	--	--	----------------------------------	---	--	-----------

PRZEWODNICZĄCY
RADY GMINY
Kucyusz Maciej



<p>242.322.21</p> <p>20.09-14/2008</p>	<p>WIEŚ KUCZBORK</p> <p>gmina: Kuczubork Osada</p> <p>pow: zaramieński, woj. mazowieckie</p>	<p>Mapa sytuacyjno-wysokościowa skala 1:2000</p> <p>do celów planistycznych w zakresie określonym Ustawą o planowaniu i zagospodarowaniu przestrzennym z dnia 27 marca 2003 r. (Dz. U. 2003, poz. 71)</p> <p>1. zakres planistyczny 2. zakres sytuacyjny 3. zakres wysokościowy 4. zakres ortofotogrametryczny</p>	<p>skala mapy: 1:2000</p> <p>PLANUS</p>	<p>Biuro Inżynierskie i Topograficzne GeoArt s.c. Al. Mazowieckiej 80/2 05-302 Żurawin 14-100-000 tel. 22 742 14 14, 22 742 14 15, 22 742 14 16</p>	<p>Symbol geodezyjny: 1:1000</p> <p>Symbol geodezyjny: 1:1000</p>	<p>Plan sytuacyjny i wysokościowy z ortofotogrametrią (skala 1:2000) z wyłączeniem terenów zabudowanych i terenów zielonych.</p> <p>Plan sytuacyjny i wysokościowy z ortofotogrametrią (skala 1:2000) z wyłączeniem terenów zabudowanych i terenów zielonych.</p>	<p>18</p> <p>PRZEWOJNICZACY RAMY GMINY Andrzej Lech</p>
--	---	--	---	--	---	---	---



242.323.04	WIEŚ: KOSEWO gmina: Żurawin pow. Żurawiński, woj. mazowieckie	Mapa sytuacji - wysokościana skala 1:2000 do celów planowania przestrzennego i uchwały i zagospodarowania przestrzennego z dnia 27 marca 2017 r. (z. 1) (z. 8) (z. 7) (z. 6)	Mapa nielotowa 24232304 24232304	Biuro Inżynierskie i Kartograficzne Pracownia Projektowa 62/2 05-300 Żurawin ul. Kościelna 10 tel. 22 61 44 44 44, e-mail: biuro@inzy.pl	Sprawa o zmianę granic nieruchomości	19 Prace inżynierskie i kartograficzne w sprawie zmiany granic nieruchomości w miejscowości Kosewo, pow. Żurawiński, woj. mazowieckie, gmina Żurawin, ul. Kościelna 10, 05-300 Żurawin. Dokumentacja projektowa i uchwała o sposobie wyznaczenia granic nieruchomości. Skala 1:2000.
------------	--	--	--	--	--------------------------------------	---

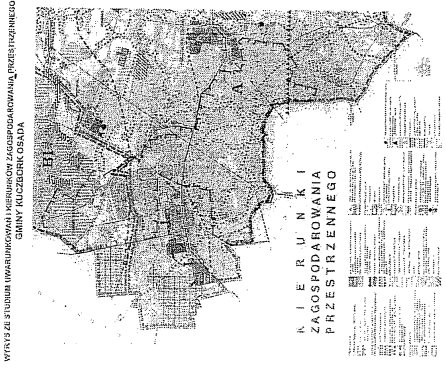
PRZEWODNICZĄCY
RADY GMINY
Kordysz Lech



<p>242.323.05</p> <p>2091-9/1/2008</p>	<p>WIEŚ: KLICZEWO MAŁE</p> <p>gmina: Żuromin</p> <p>powiat: zromiński, woj. mazowieckie</p>	<p>Mapa sytuacyjno-wysokościowa</p> <p>SKALA 1:2000</p> <p>in celach robót budowlanych w zakresie określonymi w pozwoleniu na budowę</p> <p>Wykonano w oparciu o plan sytuacyjny z datą 2007 r. (dł. 1: 500 i 1: 1000)</p> <p>1. Długość linii przelotowej 2. Długość linii granicznej 3. Długość linii granicznej 4. Długość linii granicznej</p>	<p>Blad arkusza</p> <p>242.323.05</p> <p>242.323.06</p> <p>242.323.07</p> <p>242.323.08</p>	<p>Biuro Usług Geodezyjnych i Kartograficznych</p> <p>0-6 0 1 1 s.c.</p> <p>Prze. 46-200 82/2</p> <p>19-200 Żuromin</p> <p>skrajnie prawo: mg. N. (dł. 1: 1000) w skali 1: 1000</p> <p>2008/2/28</p>	<p>Składowe w Żurominie - 1: 1000</p> <p>1: 1000</p> <p>1: 1000</p> <p>1: 1000</p>	<p>Przebieg linii przelotowej i granicznej</p> <p>1: 1000</p> <p>1: 1000</p> <p>1: 1000</p>	<p>20</p> <p>PRZEWOJNICZACY</p> <p>KLICZEWO MAŁE</p> <p>Łudysz Lech</p>
--	--	---	---	--	--	---	--



242.324.01	Wies: KUCZBORK	Miejscowość: Kuczbańsk Gósta	powiat: pomorski, woj. mazowiecki	2002-2/2008	<p>Mapa sytuacyjno-wysokościowa skala 1:2000</p> <p>celem planistycznym w zakresie obszarów leśnych o planowaniu i zagospodarowaniu przestrzennym z dnia 27 marca 2002 r. (Dz. U. 2002. 77)</p> <p>1. Długość linii granicznych 2. Długość linii granicznych 3. Długość linii granicznych 4. Linia graniczna</p>	<p>Mapa dachu</p> <p>242.324.01</p> <p>242.324.01</p>	<p>Biuro Inżynierskie i Kartograficzne G. & A. J. s.c. Al. Wolności 60/2 09-500 Żurawin Kontakt telefoniczny: nr 42 634 84 00, 74 10 00</p> <p>Zamów. 2002/008</p>	<p>Symbol zgodnie z tabelą 1 z 2002 r.</p> <p>1. 2. 3. 4. 5. 6. 7. 8. 9. 10. 11. 12. 13. 14. 15. 16. 17. 18. 19. 20. 21. 22. 23. 24. 25. 26. 27. 28. 29. 30. 31. 32. 33. 34. 35. 36. 37. 38. 39. 40. 41. 42. 43. 44. 45. 46. 47. 48. 49. 50. 51. 52. 53. 54. 55. 56. 57. 58. 59. 60. 61. 62. 63. 64. 65. 66. 67. 68. 69. 70. 71. 72. 73. 74. 75. 76. 77. 78. 79. 80. 81. 82. 83. 84. 85. 86. 87. 88. 89. 90. 91. 92. 93. 94. 95. 96. 97. 98. 99. 100.</p>	<p>Plan sytuacyjny w skali 1:2000, wykonany na podstawie pomiarów terenowych i danych z planu sytuacyjno-wysokościowego w skali 1:2000, wykonanego w 2002 r. przez Biuro Inżynierskie i Kartograficzne G. & A. J. s.c. w Żurawinie. Plan sytuacyjny jest zgodny z planem sytuacyjno-wysokościowym w skali 1:2000, wykonanym w 2002 r. przez Biuro Inżynierskie i Kartograficzne G. & A. J. s.c. w Żurawinie.</p>	<p>21</p> <p>PRZEWIDUJĄCY KARTOGRAFICZNY</p>	<p>Andrzej Lech</p>
------------	----------------	------------------------------	-----------------------------------	-------------	--	---	--	---	--	--	---------------------



WYKAZ ZE STUDIUM UMIAROWIONEJ KONTURACJI WYSOKOŚCIOWEJ ZAGOSPODAROWANIA PRZESTRZENNEGO GMINY KLUCZEBK OŚLADA

<p>242.323.10 2014-07-2018</p>	<p>Wies: KLUCZEWO MAŁE gmina: Żurawin pow: Żurawiński; woj: mazowieckie</p>	<p>Mapa sytuacyjno-wysokościowa skala 1:2000</p>	<p>Wzrost: 24,1105 Bieżnia: 22,7731</p>	<p>Bezpieczeństwo i wytrzymałość 0 e a a 1 sc 09-100 Żurawin Gmina: Żurawin ul. Piłsudskiego 10, Żurawin</p>	<p>Wzrost: 24,1105 Bieżnia: 22,7731</p>
------------------------------------	---	--	---	--	---

PRZEMOŚNICZACY
RADY GMINY
Tadeusz Lech

Załącznik nr 2
do uchwały nr XXXII/205/2010
Rady Gminy w Kuczborku – Osadzie
z dnia z dnia 27 września 2010r.

Rozstrzygnięcie o sposobie rozpatrzenia uwag do miejscowego planu zagospodarowania
przestrzennego części gminy Kuczbork – Osada – tereny elektrowni wiatrowych

Stosownie do art. 20 ust. 1 ustawy z dnia 27 marca 2003r. o planowaniu i zagospodarowaniu przestrzennym (Dz.U. z 2003r. Nr 80, poz. 717 z późn. zm.) Rada Gminy w Kuczborku – Osadzie stwierdza, że w okresie wyłożenia projektu planu do publicznego wglądu, oraz dyskusji publicznej na temat projektu planu, nie było uwag wymagających rozstrzygnięcia przez Radę Gminy.

Przewodniczący Rady Gminy:
Tadeusz Lech

Załącznik nr 3
do uchwały nr XXXII/205/2010
Rady Gminy w Kuczborku – Osadzie
z dnia 27 września 2010r.

Rozstrzygnięcie dotyczące sposobu realizacji inwestycji z zakresu infrastruktury technicznej,
które należą do zadań własnych gminy

Stosownie do art. 20 ust. 1 ustawy z dnia 27 marca 2003r. o planowaniu i zagospodarowaniu przestrzennym (Dz.U. z 2003r. Nr 80, poz. 717 z późn. zm.), Rada Gminy w Kuczborku – Osadzie ustala, co następuje: miejscowy plan zagospodarowania przestrzennego części gminy Kuczbork – Osada – tereny elektrowni wiatrowych dotyczy przeznaczenia terenów pod lokalizację turbin wiatrowych i nie określa inwestycji z zakresu infrastruktury technicznej, które należą do zadań własnych gminy. Nie ustala się zatem sposobu realizacji powyższych inwestycji.

Przewodniczący Rady Gminy:
Tadeusz Lech